



DUIFHUIZEN
BOOMADVIESBUREAU



BOOMINVENTARISATIE

BROEKSTEEG 12, LUNTEREN

16 maart 2023



BOOMINVENTARISATIE

BROEKSTEEG 12, LUNTEREN

Versie 1.0 : 16 maart 2023

Colofon

© Boomadviesbureau Duifhuizen
Onafhankelijk adviesbureau voor bomen en ecologie

Harderwijkerstraat 35
3881 ED Putten
Telefoon : 0341 370 290
info@boomadviesduifhuizen.nl
www.boomadviesduifhuizen.nl

Projectcategorie : Boominventarisatie
Opdrachtgever : Dhr. J. Kieft
Referentie : 231861
Datum onderzoek : 14 maart 2023
Datum rapportage : 16 maart 2023

Auteur : J.H. Wildschut (ETT, ir)
E-mail : info@boomadviesduifhuizen.nl

Copyright © 2023 Boomadviesbureau Duifhuizen. Niets van deze uitgave mag worden verveelvoudigd en/of openbaar worden gemaakt zonder voorafgaande schriftelijke toestemming van de auteur. Voor meer informatie of meer exemplaren van dit rapport, neem contact op met de auteur. Boomadviesbureau Duifhuizen is niet aansprakelijk voor directe of indirecte schade die voortvloeit uit toepassing van de conclusies, aanbevelingen of adviezen uit dit rapport.





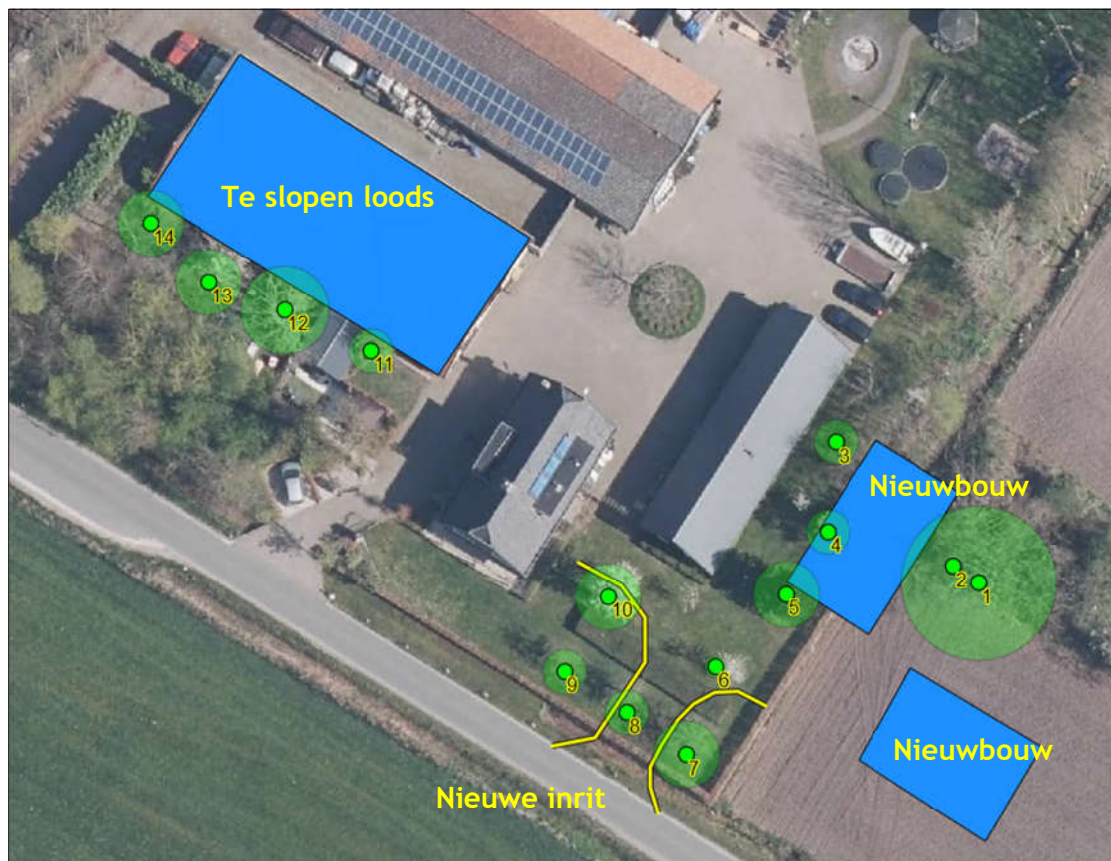
Aanleiding en doel

In verband met een bestemmingsplanwijziging van 'Agrarisch' naar 'Wonen' dient een boominventarisatie uitgevoerd te worden. Het gaat om de bomen die zich binnen de invloedssfeer van de voorgenomen werkzaamheden bevinden. Uit de inventarisatie moet blijken of er beschermwaardige bomen zijn die gehandhaafd moeten worden en/of beschermd.

Volgens de gemeentelijke monumentale bomenkaart (Ede) staan er geen monumentale of waardevolle bomen op het perceel.

Situatie

Afbeelding 1 geeft de plattegrond weer van het perceel (huidige en nieuwe situatie) met de 14 aanwezige bomen.



Afbeelding 1: Bomenplattegrond met de bomen binnen de invloedssfeer van de voorgenomen werkzaamheden (sloop loods, nieuwbouw 2 woningen, nieuwe inrit);



Werkwijze

- De basisgegevens van de bomen zijn opgenomen.
- De bomen (stamvoet, stam, kroon) zijn rondom visueel beoordeeld op gebreken.
- Er zijn (relevante) foto's gemaakt van de bomen.

Resultaten

Onderstaande tabel geeft de resultaten weer van de inventarisatie.

De kenmerken conditie en toekomstverwachting worden toegelicht in bijlage 1. De behoudenswaardigheid is bepaald op grond van de boomkwaliteit en de beeldkwaliteit.

De resultaten van de inventarisatie worden toegelicht aan de hand van de afbeeldingen 2 t/m 10.

Tabel 1: Resultaten nulmeting (G: goed , V: voldoende, O: onvoldoende, H: hoog, Gem: gemiddeld, L: laag);

boomnummer	boomsoort	boomhoogteklasse m	stamdiameterklasse cm	kroondiameter m	conditie	mechanische kwaliteit	gebreken	toekomstverwachting jr	beeldkwaliteit	behoudenswaardigheid
1	<i>Quercus robur (zomereik)</i>	18-24	50-100	14	V	V	dood hout	> 15	H	H
2	<i>Acer pseudoplatanus (gewone esdoorn)</i>	6-12	20-30	6	V	O	onderstandig, kroonstructuur	5-15	L	L
3	<i>Quercus robur (zomereik)</i>	6-12	<20	4	G	G		> 15	L	GEM
4	<i>Prunus serrula (sierkers)</i>	<6	<20	4	G	G		> 15	L	GEM
5	<i>Araucaria araucana (slangenden)</i>	6-12	30-50	6	G	G		> 15	GEM	GEM
6	<i>Pyrus communis (vruchtpeer)</i>	<6	<20	2	O	O	inrottingen stam	5-15	L	L
7	<i>Malus domestica (vruchtappel)</i>	<6	20-30	6	V	G		> 15	GEM	GEM
8	<i>Malus domestica (vruchtappel)</i>	<6	<20	4	V	V	stamvoetschade	> 15	L	L
9	<i>Malus domestica (vruchtappel)</i>	<6	<20	4	V	V		> 15	L	GEM
10	<i>Pyrus communis (vruchtpeer)</i>	6-12	30-50	6	V	O	inrottingen stam	5-15	L	L
11	<i>Prunus serrula (sierkers)</i>	<6	<20	4	G	G		> 15	L	GEM
12	<i>Acer pseudoplatanus (gewone esdoorn)</i>	6-12	20-30	8	G	G		> 15	GEM	GEM
13	<i>Pyrus communis (vruchtpeer)</i>	6-12	20-30	6	V	V		> 15	GEM	GEM
14	<i>Acer campestre (veldesdoorn)</i>	6-12	<20	6	V	O	kroonschade	5-15	L	L



Afbeelding 2: - Boom 1: zomereik met hoge behoudenswaardigheid
- Boom 2: onderstandige esdoorn met slechte kroonstructuur: lage behoudenswaardigheid



Afbeelding 3: Zomereik (boom 3), sierkers (boom 4) en slangenden (boom 5) met een gemiddelde behoudenswaardigheid;



Afbeelding 4: Vruchtappels met een lage (boom 8 met stamvoetschade) en gemiddelde behoudenswaardigheid (bomen 7 en 9);



Afbeelding 5: Vruchtpeer met inrottingen stam en lage behoudenswaardigheid;



Afbeelding 6: Vruchtpeer met inrottingen stam en lage behoudenswaardigheid



Afbeelding 7: Sierkers (gemiddelde beh.waardigheid). Rechts: te slopen loods;



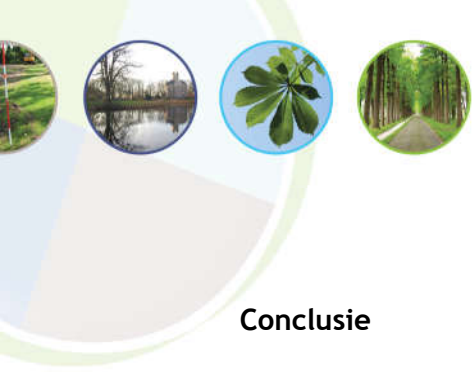
Afbeelding 8: Esdoorn (gemiddelde beh.waardigheid). Links: te slopen loods;



Afbeelding 9: Vruchtpeer met gemiddelde behoudenswaardigheid. Rechts: te slopen loods;



Afbeelding 10: Veldesdoorn met lage behoudenswaardigheid (kroonshade). Links: te slopen loods;



Conclusie

Er is één boom (zomereik-boom 1) die een hoge behoudenswaardigheid heeft. Geadviseerd wordt om voor deze boom een Bomen Effect Analyse uit te (laten) voeren. De overige bomen kunnen verwijderd worden in zover ze een knelpunt vormen bij de voorgenumen nieuwbouw. Is dit laatste niet het geval kunnen ze beschermd worden (bijvoorbeeld bij de sloop van de loods).



Afbeelding 11: Behoudenswaardigheid bomen:

- paars: hoog
- groen: gemiddeld
- geel: laag;



Bijlage 1 Omschrijving kenmerken boominventarisatie

Tabel	Conditie
Goed	groei soortgerelateerd goed (krachtig) en onverstoord
Voldoende	groei proportioneel: zonder noemenswaardig verstoorde kenmerken
Onvoldoende	stagnerende groei: met zichtbaar verstoorde groeikenmerken
Slecht	groei gestagneerd: met afstervingsverschijnselen
Zeer slecht	boom dood of vrijwel afgestorven

Conditie / groei boom: indeling boom op grond van actuele gezondheid en groeiontwikkeling. Conditie (momentopname) beoordeeld op grond van groeiontwikkeling (soortgerelateerd), groeikracht en gezondheidstoestand, gebaseerd op visuele groeikenmerken waaronder: ontwikkeling kroonstructuur, primaire (lengte)groei, scheutlengten, wondovergroeiing, knopbezetting, bladbezetting, bladgrootte en bladkleur alsook ziekten en aantastingen die wezenlijk invloed hebben op de gezondheid (groeiontwikkeling) van de boom.

Groei stagnatie: Voor bomen waarvan de groei (zichtbaar) stagneert binnen het (beoogde) eindbeeld geldt als een 'voldoende conditie/groei' wanneer er sprake is van een toekomstverwachting [≥ 15 jaar], zonder overige noemenswaardige groeiverstoringen.

Voor bomen waarvan de groei voortijdig ('ruim' voordat beoogde eindbeeld is bereikt) is gestagneerd geldt als uitgangspunt een 'onvoldoende (of slechte) conditie (groei)'

Tabel	Toekomstverwachting (technische levensduur)
≥ 15 jaar	
5 tot 15 jaar	
1 tot 5 jaar	
< 1 jaar	

Toekomstverwachting (technische levensduur): indeling boom op grond van verwachte technische levensduur.

Toekomstverwachting (momentopname) beoordeeld op basis van gelijkblijvende (groei-/beheer)omstandigheden op grond van actuele boomtechnische aspecten en technische staat (waaronder: actuele conditie, groeiontwikkeling, ziektes, aantastingen of boomtechnische gebreken). Aan het einde van, of binnen gestelde toekomstverwachting voldoet de boom naar verwachting niet meer aan de technische verwachting en kan daarom op grond van de technische staat, conditie, groeiontwikkeling, ziektes, aantastingen of boomtechnische gebreken dan niet meer (langer) in de oorspronkelijke functie (boomtype) worden gehandhaafd. Calamiteiten als gevolg van (plotselinge) ziekte, aantastingen of optredende boomtechnische gebreken kunnen de beoordeling sterk beïnvloeden. De beoordeling 'Toekomstverwachting' is dan ook een momentopname (inschatting) op grond van de actuele situatie.

BOOMADVIESBUREAU DUIFHUIZEN

Harderwijkerstraat 35
3881 ED Putten

T : 0341 370 290

E : info@boomadviesduifhuizen.nl

W : www.boomadviesduifhuizen.nl

