

Bijlage 2

Toelichting landschap en deelgebieden

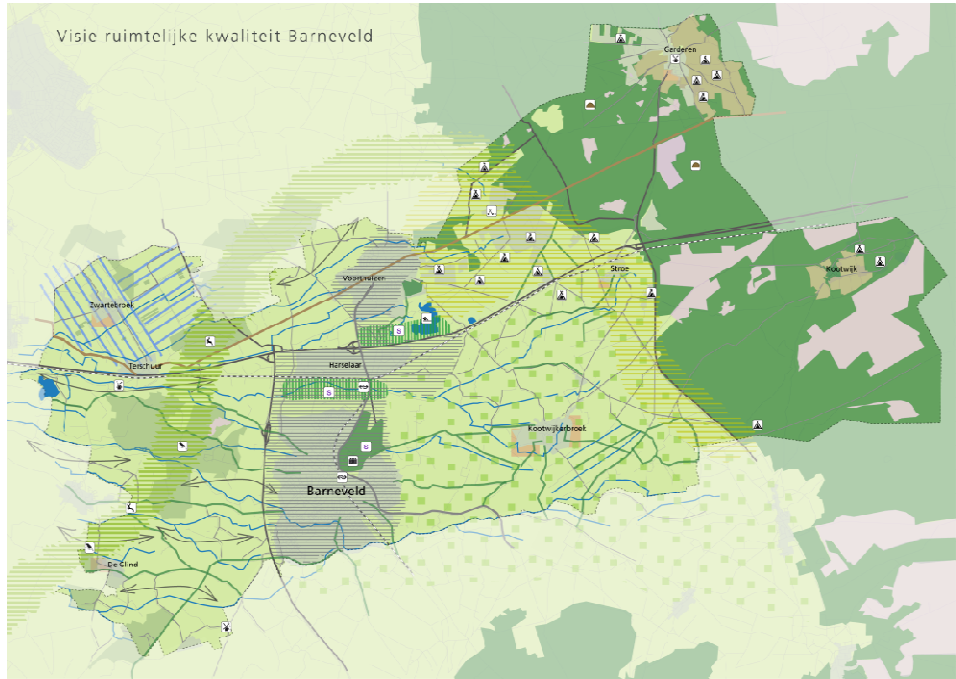
Toelichting op de bepaling van de deelgebieden

In deze structuurvisie zijn 4 deelgebieden en 4 zones onderscheiden:

- **Deelgebieden(samenhangende landschappelijke eenheden)**
 - Agrarisch bedrijvenlandschap
 - Agrarisch bekenlandschap.
 - Agrarisch slagenlandschap.
 - Veluws natuurgebied met agrarische enclaves.
- **Zones (functionele ontwikkelingsrichting) :**
 - Overgangszone landschap, landbouw en recreatie.
 - Stedelijke zone.
 - Landschappelijke bufferzone.
 - Robuuste ecologische verbindingzone.

Afbeelding

Visie ruimtelijke kwaliteit Barneveld.



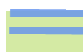



Legenda



Zones

-  Stedelijke zone
-  Overgangszone landschap, landbouw en recreatie
-  Robuuste ecologische verbindingzone
-  Landschappelijke bufferzone

Deelgebieden

-  Agrarisch bedrijvenlandschap
-  Agrarisch bekenlandschap (dicht lint, open landschap, beek)
-  Agrarisch slagenlandschap
-  Veluws natuurgebied met agrarische enclaves (bos, heide, es- en brinkdorpen)

Ontwikkelingen

-  Stedelijk uitdooptgebied
-  Uitbreiding wonen en bedrijven bij kleine kernen

Basis

-  Gemeentegrens
-  Stedelijk gebied
-  Relicten kampenlandschap
-  Spoorlijn
-  Water/ beken
-  Snelweg
-  Wegen
-  Historische weg
-  Lanen
-  Cultuurhistorische elementen (greff-euvel, molen, landgoed)
-  Verblifsrecreatie
-  Golfbaan
-  Recreatieplas

23-05-2011

In de deelgebieden is de landschappelijke structuur bepalend voor het functionele gebruik, c.q. gebruiksmogelijkheden. Veelal is de functie landbouw de belangrijkste functie. In de zones wordt op basis van beleidskeuzes een ontwikkelingsrichting voorgestaan die gekoppeld is aan een specifieke functie. In het geval van de Robuuste ecologische verbindingzone is sprake van een op natuur gerichte ontwikkeling die zich over twee deelgebieden uitstrekt.

De in deze structuurvisie gehanteerde gebiedsindeling is meer uitgesplitst dan in de Structuurvisie 2009 (zie kader), omdat ten opzichte van de Structuurvisie 2009 het accent niet op het stedelijk maar op het landelijk gebied ligt. Om de verschillende aspecten goed te kunnen duiden, werd een meer uitgesplitste gebiedsindeling als noodzakelijk gezien. Deze is een vereenvoudiging van de gebiedsindeling zoals gehanteerd in het Landschapontwikkelingsplan Gelderse Vallei. De gebiedsindeling van het LOP gaat uit van cultuurhistorische landschapstypen, zoals beschreven in bijlage 1. In het LOP zijn zeer gedetailleerd de verschillende typen geduid. Echter deze indeling is niet hoe men het gebied in de praktijk beleefd. Daarnaast wordt in het LOP aangegeven dat veel gebieden weinig tot geen historische kenmerken meer hebben. Hiervoor worden in het LOP diverse categorieën van diffuus landschap onderscheiden. Bij de gebiedsindeling in dit structuurplan gaat het niet om de individuele cultuurhistorische landschapstypen die als onderdeel herkenbaar en waardevol zijn, maar de grotere eenheden die aangeven hoe het landschap gebruikt en beleefd wordt, met bijbehorende kwaliteiten en ontwikkelingsmogelijkheden. Het buitengebied ten westen van Barneveld bestaat uit een mix van verschillende cultuurhistorische landschapstypen. Gave, maar ook minder gave delen kampenlandschap worden afgewisseld met gave en minder gave heideontginningen. Het landschap wordt echter vooral gedomineerd door de vele agrarische bedrijven. In deze structuurvisie wordt het gebied daarom gekarakteriseerd als kleinschalig afwisselend agrarisch beken- of slagenlandschap, waarbij de diverse cultuurhistorische landschapstypen bijdragen aan het algemene afwisselende karakter.

RELATIE MET GEBIEDSINDELING STRUCTURVISIE 2009

De in deze visie gehanteerde indeling is een nadere specificering van de ruimtelijke structuur zoals onderscheiden in de Structuurvisie 2009. Hierin worden 4 deelgebieden aangegeven:

- Het gebied Barneveld-Harselaar-Voorthuizen. Dit deelgebied komt overeen met de hier onderscheiden Stedelijke zone.
- Het gebied ten westen van de A30 (Zwartebroek-Terschuur-De Glind). Dit deelgebied is in deze structuurvisie gesplitst in de deelgebieden Agrarisch bekenlandschap en Agrarisch slagenlandschap, omdat de landschappelijke structuur en daarmee het opnamevermogen van beide gebieden anders is.
- Het landbouwgebied rond Kootwijkerbroek en Stroe. Dit deelgebied komt overeen met het deelgebied Agrarisch bedrijvenlandschap.
- De Veluwe (Garderen en Kootwijk). Dit deelgebied komt overeen met het deelgebied Veluws natuurgebied met agrarische enclaves.

Waar in de Structuurvisie 2009 de recreatieve zone en de robuuste ecologische verbindingzone nog uitgewerkt worden per deelgebied, zijn ze in deze structuurvisie uitgelicht, om de specifieke problematiek per zone beter te kunnen beschrijven.

Nadere uitwerking van de visie landschap

Behoud door ontwikkeling

Een belangrijke vraag voor Barneveld is of de diverse landschappen gereconstrueerd, geconserveerd of vernieuwd dienen te worden. Dit verschilt per deelgebied, maar

Barneveld kiest in algemeenheid voor het principe 'behoud door ontwikkeling' als uitgangspunt voor de ruimtelijke-, landschappelijke- en cultuurhistorische kwaliteit van het buitengebied. De gemeente zal hierbij vooral een voorwaardenscheppende en faciliterende rol spelen. Bijvoorbeeld door het bieden van planologische mogelijkheden zoals in ons functieverandering- en landgoederenbeleid.

Landschappelijke- cultuurhistorische- en archeologische kwaliteiten

De landschappelijke- cultuurhistorische- en archeologische kwaliteiten dienen gehandhaafd, beschermd en bij voorkeur versterkt dienen te worden. Versterking vindt plaats door het realiseren van nieuwe landschapselementen (zoals houtwallen en andere houtopstanden) als uitwerking van het in het LOP genoemde landschappelijke raamwerk gekoppeld aan de ontwikkeling van een dynamisch multifunctioneel landschap. Archeologische monumenten worden in het nieuwe bestemmingsplan beschermd. Deze krijgen een zodanige bestemming, dat de bescherming optimaal is gewaarborgd. Om de overige archeologische waarden te beschermen, wordt uitgegaan van de gemeentelijke archeologische verwachtingswaarden kaart. Deze kaart is actueel en gekoppeld aan het archeologische beleid van de gemeente Barneveld.

Ruimte voor ontwikkeling

Met uitzondering van de Veluwe met haar enclaves, is het Barneveldse buitengebied vooral een functioneel landschap waarin gewoond en gewerkt wordt. Door het concentreren van stedelijke voorzieningen op de as Voorthuizen-Barneveld wordt dit overige landschap ontzien. Hier blijft daardoor ruimte voor ontwikkelingen op het gebied van landbouw, recreatie, natuur en water. Belangrijk hiervoor is het zogenaamde opnamevermogen of draagkracht van het landschap ten aanzien van ontwikkelingen. Dit verschilt per landschapstype. In een kleinschalig afwisselend landschap zijn nieuwe ontwikkelingen makkelijker in te passen, zonder dat het ruimtelijk beeld wordt aangetast. Sterker nog, daar waar kleinschaligheid verloren is gegaan, kan bijvoorbeeld een nieuwe ontwikkeling voor landschappelijke versterking zorgen, bijvoorbeeld door bij uitbreiding van agrarische bedrijfsactiviteiten deze landschappelijk in te passen door goede erf- c.q. kavelgrensbeplanting.

Ook bij dit landschapstype zijn er grenzen. Het landschap moet voldoende "poreus" blijven en niet geheel dichtslibben. In open gebieden zijn veranderingen juist zeer zichtbaar. Ontwikkelingen zijn dan meer denkbaar binnen de dichtere lintstructuren op de dekzandruggen, dan in de open beekdalen zelf (zie kader).

AFWEGING VERDICHTING LINT – AANTASTING OPENHEID BEKENLANDSCHAP

In de loop der tijd zijn de linten in Barneveld steeds verder verdicht. Dit heeft als nadeel dat er steeds minder contact is vanaf de weg naar het achtergelegen landschap. Verdere verdichting (ontwikkeling in de breedte) zal dit negatief beïnvloeden. Echter ontwikkeling in het beekdal (in de diepte) betekent een aantasting van de openheid die op grote afstand voelbaar is en effect heeft. Barneveld geeft er daarom toch de voorkeur aan om de ontwikkelingen langs het lint te blijven concentreren. Ook omdat de afwisseling tussen rug en dal en daarmee alle landschapsdelen steeds goed te beleven is via de vele wegen die de structuur haaks doorsnijden. Bij ontwikkelingen in het lint zal er nadrukkelijk wel voor gezorgd moeten worden dat er over de erven en dergelijke doorzichten naar het achtergelegen landschap blijven. Dit kan bijvoorbeeld door de ontsluitingsweg over het erf als zichtas te gebruiken en niet te blokkeren met gebouwen, opslag of beplanting.

Juist vanwege het opnamevermogen dienen bepalende structurerende landschapselementen als houtsingels, bossages en wegbepantingen te worden bewaard of uitgebreid als onderdeel van het eerder genoemde landschappelijk raamwerken.

LAAN



EENZIJIGE BOMENRIJ



ONDUIDELIJK BEELD

Meer enkele rij dan laan



Doordat wegbeplantingen onder druk staan door vragen voor wegverbreding vanwege beter gebruik voor fietsers, capaciteitsvergroting etc. zijn er heldere principes nodig om de gewenste landschappelijke kwaliteit te waarborgen:

- Hoofdstructuren (historische verbindingen/doorgaande wegen die kernen verbinden): handhaven en/of ontwikkelen van een tweezijdige laanbeplanting of een dubbele eenzijdige bomenrij¹.
- Substructuren (overige wegen): doorgaande eenzijdige bomenrijen².
- Langs de noord-zuid wegen in het bekenlandschap dient geen wegbeplanting te zijn, omdat deze wegen haaks op de open beekdalen lopen en het doorzicht zouden blokkeren.

Schaalvergroting en functieverandering

De gemeente faciliteert de schaalvergroting naar minder maar grotere grondgebonden landbouwbedrijven op een manier die optimaal recht doet aan zowel de landbouw als het landschap. Dit geldt ook voor functieverandering, waarbij agrarische functies worden omgevormd naar woon- of andere bedrijfsfuncties: "rood voor rood". De gemeente doet dit door middel van het stellen van eisen aan de vormgeving en inpassing van erf en gebouwen. Elk landschapstype heeft daarbij eigen mogelijkheden en stelt eigen eisen. Aanwezige cultuurhistorisch waardevolle landschappelijke- of bebouwingselementen op de erven (van bakhuizen, hooibergen tot hakhoutbosjes) dienen bewaard te blijven³. Wel kunnen zij met behoud van de oorspronkelijke uitstraling ingezet worden voor een nieuwe functie.

Grootschalige agrarische structuren zullen een goed landschappelijk casco vragen, doordat deze ontwikkeling haaks staat op karakteristieke kleinschalige landschapstypes in de gemeente. Het landschappelijke casco is te bepalen op basis van:

- Het aangeven van welke patronen en elementen behouden moeten worden.

¹ Het dilemma bij het versterken van laanbeplantingen langs hoofdstructuren, is dat juist op deze wegen de druk voor verbreding het hoogst zal zijn. Hier is dus meer moeite voor nodig dan bij de substructuren.

² Daar waar nu dubbelzijdige boombeplanting aanwezig is, is daardoor de mogelijk aanwezig tot het eenvoudig versterken van het lokale wegennet in verband met zwaarder belasting van dit wegennet. Anderzijds is het ook eenvoudiger mogelijk wegen die nu zonder boombeplanting zijn te voorzien van bomenrijen, doordat dit minder ruimtebeslag met zich meebrengt.

³ In de nota "Regionale functieverandering en nevenactiviteiten" 4 april 2008 van de Regio De Vallei wordt al in aansluiting op het streekplan en de reconstructieplannen voor de Gelderse Vallei en de Veluwe aangegeven dat bij functieverandering cultuurhistorische bebouwing niet gesloopt mag worden, de nieuwe situatie zorgvuldig wordt ingepast en er geen buitenopslag plaats vindt. Het begrip cultuurhistorische bebouwing kan worden verengd tot karakteristieke gebouwen en/of boerderijen, maar wordt in dit Structuurplan breder uitgelegd. Ook karakteristieke objecten als bakhuizen, hooibergen die de historische ontwikkelingsgeschiedenis vertellen, behoren hiertoe. Conform de nota, dient bij functieverandering eerst nagegaan te worden of ook deze objecten ingezet kunnen worden voor de nieuwe functie voordat nieuwbouw plaats kan vinden. Hierbij kan bijvoorbeeld gedacht worden aan de hooiberg als garage in plaats van het nieuw bouwen van een garage.

- Het aangeven van welke patronen en elementen op welke wijze gewijzigd mogen worden.
- Het aangeven van welke nieuwe patronen en elementen gewenst zijn om landschap en biodiversiteit te versterken.
- Het verbeteren van de recreatieve ontsluiting in samenhang met het casco.

Het Ontwikkelingsfonds platteland heeft nu al voorzien in een projectbudget voor een pilot voor "Barneveldse" architectuur en inpassing van nieuwe (grote) stallen.

Daarnaast wordt er momenteel gewerkt aan het opstellen van een regionaal Beeldkwaliteitsplan voor het Reconstructiegebied Gelderse Vallei/Utrecht Oost. De landschappelijke inpassing van de schaalvergroting is daarin een belangrijke opgave. In beide projecten zal ook aandacht worden besteed aan de streekeigenheid van bebouwing.

**LANDSCHAPPELIJKE
RAAMWERKEN / CASCO'S
VERGROTEN DE
OPNAMECAPACITEIT VAN HET
LANDSCHAP**





Bij het ontwerpen van het casco is waar mogelijk rekening te houden met de gewenste kavelgrootte- en kavelvorm van landbouwpercelen. Afhankelijk van landschappelijke omstandigheden en wensen is per gebiedsdeel meer of minder tegemoet te komen aan de wensen tot schaalvergroting van percelen. Een goede verkaveling met een voldoende grote huiskavel is ook van groot belang voor het blijvend mogelijk maken van beweiding met koeien in de wei. Het Beeldkwaliteitsplan Functieverandering Geldersevallei vormt een goede leidraad bij het komen tot op gebiedskwaliteiten afgestemde groene casco's.

Het casco is vervolgens op te nemen in het bestemmingsplan. Maar dat is niet genoeg. Ook nu zijn veel landschapselementen op papier beschermd (bestemmingsplan, kap-, of aanlegvergunning), maar vindt toch nog steeds een sluipende achteruitgang plaats van landschapselementen en kavelpatronen. Dat is slechts te veranderen door eigenaren van gronden en landschapselementen marktconform te gaan belonen voor het in stand houden en onderhouden van (kleinschalige) patronen en landschapselementen.

Er zijn belangrijke ontwikkelingen gaande om deze beloning mogelijk te maken: de herziening van het Europese landbouwbeleid en het oprichten van (regionale/gemeentelijke) landschapsfondsen. Binnen de provincie Gelderland is hiervoor ook het subsidiesysteem GroenBlauwe Diensten ontwikkeld en in werking gesteld. Ook de gemeente Barneveld oriënteert zich op de organisatie van groenblauwe diensten. Vooruitlopend daarop werken wij aan het opstellen van het daarvoor benodigde Gebieds Uitvoerings Programma (GUP). Dit programma geeft aan welke ambities worden nagestreefd, in welke (deel)gebieden en voor welke diensten de subsidies beschikbaar worden gesteld. Dit wordt gebaseerd op het bestaande LOP en op deze structuurvisie.

Afbeelding

Afbeeldingen uit rapportage Alterra
I642

INSPIRATIE CASCOBENADERING

2000



2020



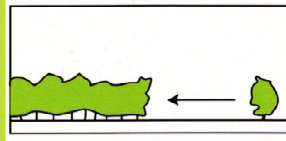
Situatie 2000	
Aantal bedrijven	4
Aantal burgers	7
Oppervlakte landbouw (ha)	120
Oppervlakte bos en natuur (ha)	6
Lengte houtwallen (km)	2,0
Aantal gebruikspcelen	36

Ontwerp 2020	
Aantal bedrijven	1
Aantal burgers	10
Oppervlakte landbouw (ha)	119
Oppervlakte bos en natuur (ha)	7
Lengte houtwallen (km)	3,2
Aantal gebruikspcelen	15

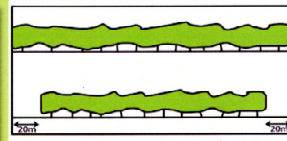
Grootschalige landbouw in een kleinschalig landschap

Het Alterra-rapport I642, Grootschalige landbouw in een kleinschalig landschap is voor de cascobenadering als inspiratiebron te gebruiken.

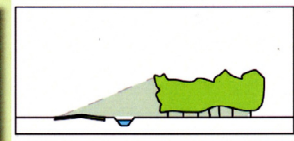
Box 4 ontwerpprincipes:



Principe 1 - Verplaats blokkerende kleine landschapselementen vanuit het midden naar de randen van kavels of aansluitend bij andere robuuste landschapselementen zoals bosjes.



Principe 2 - Greppels en houtwallen binnen kavels 20 meter ruimte geven, waardoor met landbouwwerkluigen onbelemmerd kan worden doorgereden en tegelijkertijd landschapselementen wel – zij het iets korter – in stand blijven. Op deze wijze kunnen ook nieuwe elementen met minimale consequenties in de bedrijfsvoering worden ingepast.



Principe 3 - Houtwallen aan oostzijde van wegen en sloten aanleggen zodat de schaduw niet op het agrarisch land valt maar in de sloot en/of op de weg

**LANDSCHAPPELIJKE
INPASSINGEN:**

fraaie rustige vanzelfsprekende inpassing
agrarisch ensemble met landschappelijke
elementen en mooie compositie met
onderscheid voor- en achtererf. Het
bedrijf is niet verstopt, maar ingebed.



Minder maar grotere bedrijven

