

1 ONTWIKKELINGSVISIE

In de inhoudsopgave is bij DEEL III Uitvoering onder 6 Speerpuntgebieden geschrappt: “6.2 OostvaardersWold”.

2 ONTWIKKELINGSVISIE

2.2 Visie en ambitie

2.2.1. Provinciebrede ambities

Van de 5^e alinea “De Flevolandse polders en wateren ... met elkaar verbonden worden” is de laatste zin “De belangrijkste opgave is om een robuust ecologische verbinding te realiseren tussen de Oostvaardersplassen en de Veluwe, waardoor deze twee assen met elkaar verbonden worden.” geschrappt.

In de 7^e alinea “Zuidelijk Flevoland, en dan vooral ... van (boven-)regionale betekenis zijn” is de tekst “De groeitaakstelling van Almere ... recreatieve voorzieningen gewenst” vervangen door de tekst: “De groeitaakstelling van Almere moet worden gecombineerd met ecologische functies, bijvoorbeeld aan de westzijde bij het IJmeer en aan de noordoostzijde waar een combinatie van landelijk wonen met natuur met waterberging, en met toeristisch-recreatieve voorzieningen is voorzien.”

2.2.3 Landelijk gebied

In de 3^e alinea “De natuurwaarden van Flevoland zijn groot ... veel kwaliteit biedt voor mens, plant en dier” is de EHS vervangen door NatuurNetwerk, zodat de tekst komt te luiden: “De natuurwaarden van Flevoland zijn groot. De grote wateren en moerasgebieden zijn belangrijke schakels in het internationale natuurnetwerk Natura 2000 en herbergen veel zeldzame en strikt beschermde soorten en habitats. Deze gebieden vormen samen met de omvangrijke vochtige en natuurrijke bosgebieden het Flevolandse deel van het Natuurnetwerk Nederland. De provincie wil dit NatuurNetwerk versterken tot een robuust en gedifferentieerd systeem, dat karakteristiek is voor Flevoland. Op deze wijze ontstaat een duurzame en samenhangende structuur van natuurgebieden die veel kwaliteit biedt voor mens, plant en dier.”

2.3 Sturen op resultaat

Aanpassing figuren:

Figuur 1 **Provinciale Hoofdstructuur**

Aanduiding Robuuste ecologische verbinding Oostvaardersplassen-Veluwe is vervallen

Figuur 2 **Ontwikkelingsvisie 2030**

Aanduidingen groen-blaauwe zone Oostvaarderswold en zoekgebied robuuste ecologische verbinding met Gelderland zijn vervallen

Figuur 3 **Provinciale Speerpuntgebieden**

Speerpunt 2 OostvaardersWold is vervallen

3 OMGEVINGSKWALITEIT

3.4 Beleidsuitgangspunten

3.4.1 Verkeer en vervoer

Van de tekst onder het kopje Mobiliteit en leefomgeving, is de laatste zin “Bij de aanleg van de robuuste ecologische verbinding OostvaardersWold in Zuid Flevoland zal de provincie rekening houden met de ecologische overgangen bij de provinciale wegen” geschrappt.

6 SPEERPUNTGEBIEDEN

Paragraaf 6.2 OostvaardersWold – is vervallen

Figuur 25 – is vervallen

7 STURING EN DOORWERKING

7.1 Rollen en sturingsfilosofie

Onder het kopje De provincie als ontwikkelaar, is in de eerste alinea “Een provinciale rol die de komende jaren.... Respectievelijk subsidiëren van uitvoeringstrajecten” de zin “Voorbeelden zijn het OostvaardersWold, de West-Oost as, maar ook in kleinschaliger zin het vervolg op het integraal gebiedsgericht beleid” geschrapt.

7.3.3 Uitwerkingen en afwijken van het Omgevingsplan

In de lijst van uitwerkingen wordt is punt “7. EHS: integrale gebiedsvisies die door het rijk worden getoetst” geschrapt.

7.3.4 Essentiële elementen van dit Omgevingsplan

Het essentieel element “10. Doel van de EHS is de realisatie van een robuust, samenhangend netwerk van natuurgebieden dat voldoende (leef-)ruimte biedt voor soorten en waarden die karakteristiek zijn voor de Flevolandse Natuur. Voor de EHS geldt in beginsel een ‘nee, tenzij’-regime, maar wanneer door toepassing van de saldobenadering de maatschappelijke en ecologische ontwikkelingen zodanig worden vormgegeven dat zij elkaar niet belemmeren maar versterken, en daarmee bijdragen aan het totale netwerk van de EHS, kan dit regime worden omgebogen in een ‘ja, want’” is vervangen door

“10. Doel van het NatuurNetwerk is de realisatie van een robuust, samenhangend netwerk van natuurgebieden dat voldoende (leef-)ruimte biedt voor soorten en waarden die karakteristiek zijn voor de Flevolandse natuur. Voor het Natuurnetwerk geldt in beginsel een ‘nee, tenzij’-regime, maar wanneer door toepassing van de saldobenadering de maatschappelijke en ecologische ontwikkelingen zodanig worden vormgegeven dat zij elkaar niet belemmeren maar versterken, en daarmee bijdragen aan het totale NatuurNetwerk, kan dit regime worden omgebogen in een ‘ja, want’.”

8 UITVOERINGSAGENDA

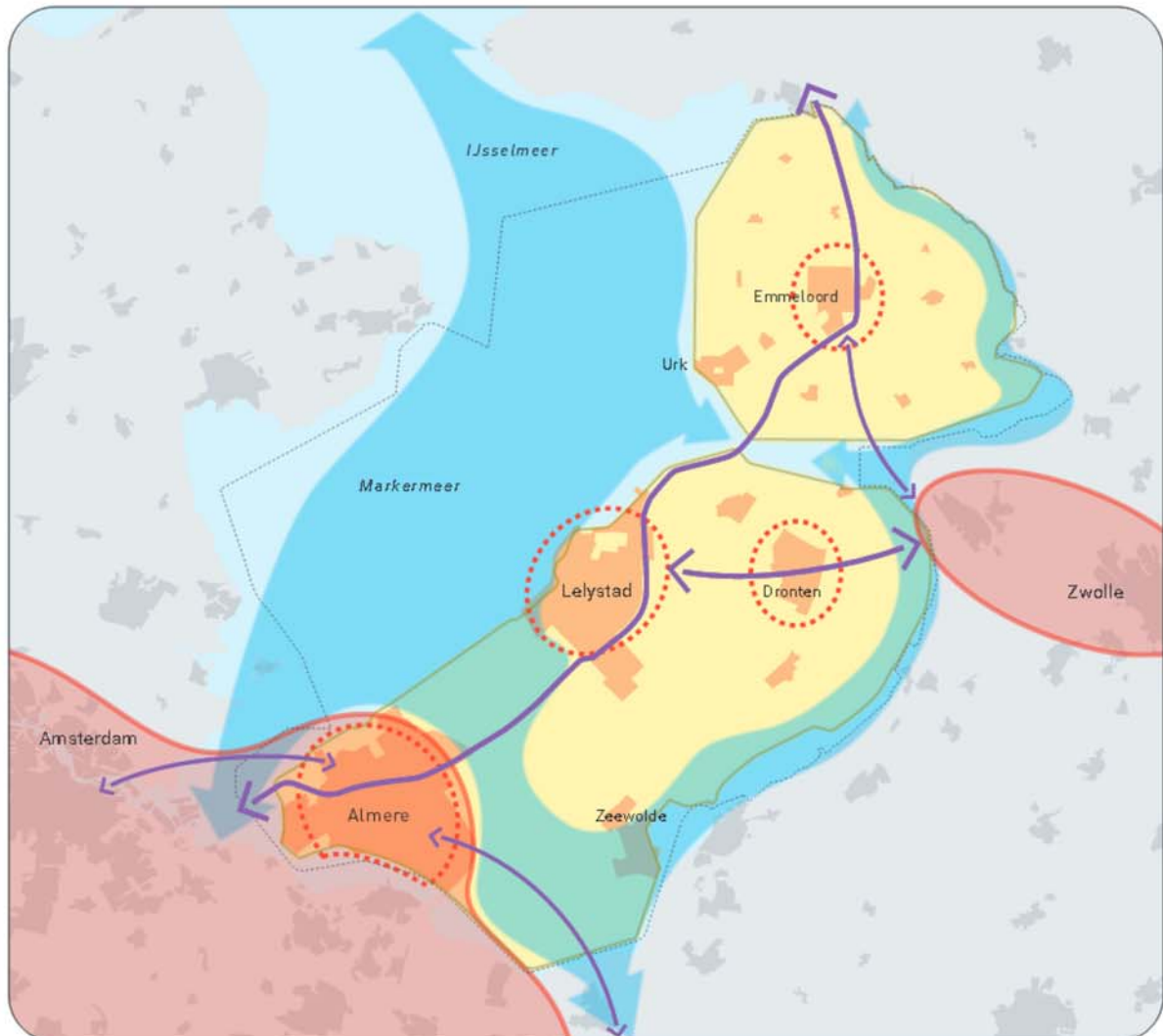
8.1. Speerpuntgebieden

De kop en de bijbehorende tekst en tabel van **Speerpuntgebied OostvaardersWold** is vervallen.

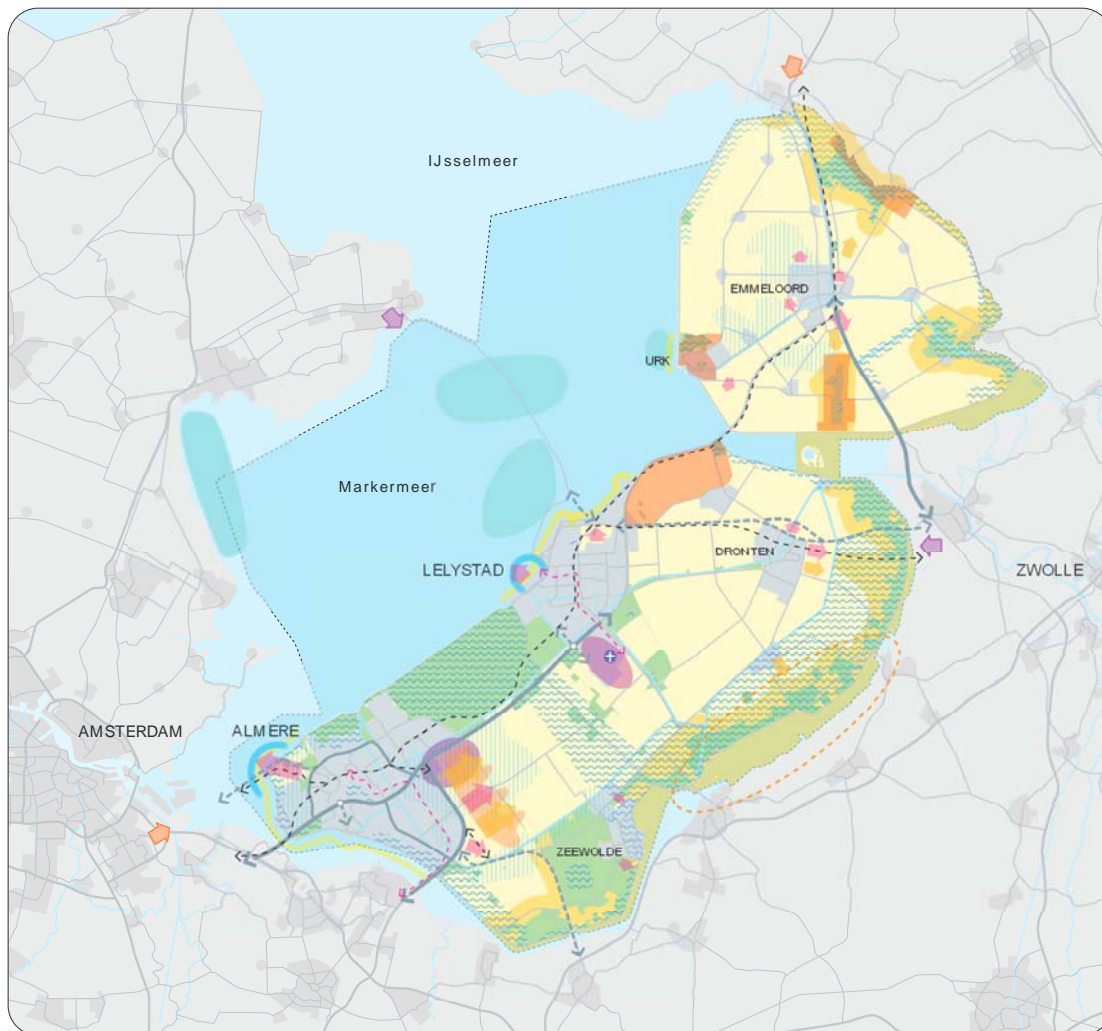
8.2. Belangrijkste sectorale maatregelen

In de tabel onder het kopje Natuurbeleid is de laatste rij: Ecologische verbindingen, agrarisch natuurbeheer vervallen.

Figuur 1 **PROVINCIALE HOOFDSTRUCTUUR**

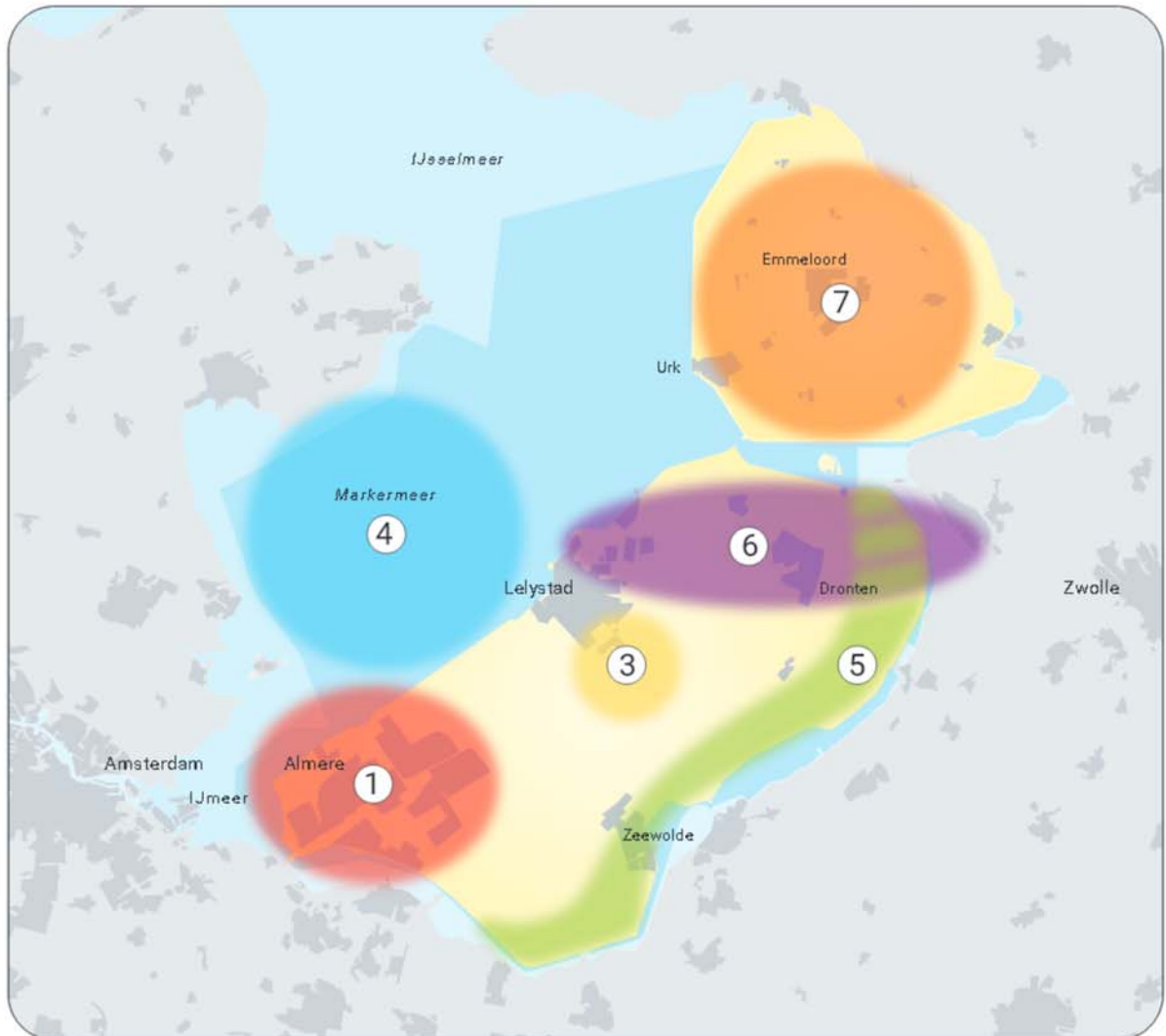


ONTWIKKELINGSVISIE 2030



- Stedelijk gebied 2015
- Nieuwe nationale- of regionale stroomweg
- Nieuwe aansluiting nationale stroomweg
- Uitbreiding nationale stroomweg
- Uitbreiding regionale stroomweg
- Spoorlijn (bestaand en nieuw)
- Hoogwaardige ov-verbinding
- Aandachtsgebied verbetering ontsluiting weg en openbaar vervoer
- Zoekrichting uitbreiding stedelijk gebied
- Luchthaven Lelystad
- Zoekgebied bedrijventerreinen (boven-) regionaal belang
- West-Oost as
- Noordelijke ontwikkelingsas
- Zoekgebied combinatie natuur, recreatie, wonen en attracties
- Zoekgebied combinatie landbouw, natuur (inclusief landgoederen), verblijfsrecreatie en waterbeheer
- Versterking recreatief uitloopgebied
- Combinatie waterbeheer, recreatie, wonen, werken en natuur
- Provinciaal Archeologisch en Aardkundig Kiemgebied (PAK)
- Natuurgebied en natuurontwikkeling
- Bijzondere waterkwaliteit
- Zoekgebied buitendijkse natuurcompensatie
- Waterfrontontwikkeling
- Aandachtsgebied wateroverlast en beperkte drooglegging 2050
- Provinciegrens

Figuur 3 **PROVINCIALE SPEERPUNTEN**



- 
-  1 Almere
-  3 Luchthaven Lelystad
-  4 Markermeer/IJmeer
-  5 Oostrand van Flevoland
-  6 West-oost as
-  7 Noordelijk Flevoland

