

**NOTA VAN BEANTWOORDING
ZIENSWIJZEN, OVERLEGREACTIES EN
WENSEN & BEDENKINGEN**

**ONTWERP PARTIËLE HERZIENING
OMGEVINGSPLAN FLEVOLAND VOOR WIND**

14 juli 2016

Inhoudsopgave

Inleiding

Beantwoording

1. Status en doelstellingen
2. Keuze windenergiegebieden Partiële Herziening Omgevingsplan
3. Buitengrenzen werkingsgebied Regioplan
4. Projectgebieden
5. Organisatievorm
6. Plaatsingsruimte
9. Tijdelijkheid
11. Landschap
16. Sanering / kosten en uitvoering
18. Sanering / dubbeldraaiermijn
20. Gebiedsgebonden bijdrage
23. Technische belemmeringen
24. Diverse
27. Ambtshalve

[Ontbrekende nummers betreffen thema's die alleen relevant zijn voor de Nota van Beantwoording bij het Regioplan Windenergie Zuidelijk en Oostelijk Flevoland]

Resumé: doorgevoerde aanpassingen

Bijlagen

Inleiding

Aanleiding

Het College van Gedeputeerde Staten van de provincie Flevoland heeft de ontwerp-Partiële Herziening Wind van het Omgevingsplan Flevoland opgesteld en ter visie gelegd. Gelijktijdig met de tervisielegging van de partiële herziening is het Regioplan Windenergie voor Zuidelijk en Oostelijk Flevoland ter visie gelegd. Dat Regioplan is bedoeld als uitwerking van het provinciale Omgevingsplan, maar het Omgevingsplan zelf moet daarvoor ook worden aangepast. Bij het opstellen van het ontwerp-Regioplan is namelijk gebleken dat een aantal uitgangspunten van het Omgevingsplan aanpassing behoeven. Deze partiële herziening heeft de status van ontwerp-structuurvisie volgens de Wet ruimtelijke ordening (Wro). Zienswijzen en overlegreacties bij het ontwerp-Regioplan en het ontwerp van de partiële herziening van het Omgevingsplan worden in afzonderlijke Nota's van Beantwoording, maar in elkaars samenhang beantwoord.

Deze Nota van Beantwoording gaat alleen in op de zienswijzen en overlegreacties die over de partiële herziening van het Omgevingsplan Flevoland gaan. Dit is een provinciaal plan, dus de provincie Flevoland is verantwoordelijk voor de beantwoording. Voor het Regioplan Windenergie Zuidelijk en Oostelijk Flevoland is een aparte Nota van Beantwoording gemaakt. Dat is een provinciaal en intergemeentelijk plan, dus daarvoor zijn de provincie Flevoland en de gemeenten Dronten, Lelystad en Zeewolde verantwoordelijk voor de beantwoording.

Vaststelling door Provinciale Staten

De partiële herziening van het Omgevingsplan Flevoland is op 13 juli 2016 vastgesteld door Provinciale Staten. Daarbij zijn ook de aanpassingen vastgesteld die uit deze Nota van Beantwoording voortvloeien. Provinciale Staten hebben met amendementen op enkele punten wijzigingen aangebracht. Deze wijzigingen zijn aanvullend op de aanpassingen die in deze Nota van Beantwoording zijn genoemd. Waar antwoorden conflicteren met onderstaande amendementen, prevaleren de amendementen. De amendementen luiden als volgt:

Zoekgebied Maximacentrale

Het watergebied ten zuiden van de Maximacentrale wordt gevrijwaard van de mogelijke plaatsing van windmolens.

Begrenzing Urk

De plankaart wordt zodanig gewijzigd dat die ten noorden en ten zuiden van Urk de huidige fysieke situatie weergeeft en daarmee tevens de begrenzing van het gebied.

Informatieverstrekking over de ontwerpen

De stukken zijn op verschillende manieren onder de aandacht gebracht:

- Het ter inzage leggen van genoemde stukken is tevoren bekendgemaakt in de regionale bladen Flevopost, Zeewolde Actueel, Almere Dichtbij en De Stentor, de Staatscourant en op de website van de provincie Flevoland www.flevoland.nl en de projectwebsite www.windwaarts.nl. De ontwerp-partiële herziening is tevens geplaatst op www.ruimtelijkeplannen.nl.
- De stukken zijn daarnaast aan diverse overheden en andere instanties toegezonden (waaronder de windverenigingen) met het verzoek op- en aanmerkingen uiterlijk 2 december 2015 door te geven.
- Op 7, 14 en 21 november zijn informatiebijeenkomsten gehouden in respectievelijk Lelystad, Zeewolde en Dronten.
- Op 26 november heeft een informatiebijeenkomst plaatsgevonden voor belangenbehartigers en stakeholders bij het Regioplan.

Verhouding tot het MER

Bij het Regioplan hoort het MER (het Milieu-effectrapport, een zogeheten 'Plan-MER'). Dit is tegelijk met het plan zelf ter inzage gelegd. Formeel is het MER alleen verbonden aan het Regioplan, maar de resultaten dragen ook bij aan de onderbouwing van de keuzes in de partiële herziening. Zienswijzen en overlegreacties die expliciet naar het MER verwijzen, zijn beantwoord in de Nota van Beantwoording van het Regioplan.

Het MER is tijdens de tervisielegging van het Regioplan ook voorgelegd aan de Commissie m.e.r (een commissie van onafhankelijke m.e.r.- en andere milieudeskundigen). Dit is gebeurd op vrijwillige basis. Voorheen was advisering door de Commissie m.e.r. verplicht, maar dat is niet meer het geval. In het voorlopige toetsingsadvies van 3 december 2015 gaf de commissie aan dat er zinvolle alternatieven zijn uitgewerkt, maar dat het MER ook een aantal tekorten bevatte. Het was niet duidelijk hoe het in het Regioplan opgenomen 'Poldermodel' samenhang met de in het MER uitgewerkte alternatieven, de milieueffecten van het 'dubbeldraaien' waren niet voldoende beschreven, en de effecten op de natuur waren op twee punten te weinig uitgewerkt: ten eerste ontbrak een 'passende beoordeling' van de effecten op Natura 2000-gebieden en ten tweede waren de effecten op beschermde soorten (vleermuizen, vogels) onvoldoende in beeld.

Naar aanleiding van dit voorlopige toetsingsadvies heeft de provincie Flevoland aanvullend onderzoek laten verrichten. De Commissie m.e.r. heeft laten weten dat dit aanvullende onderzoek de gesignaleerde tekorten naar tevredenheid invult en heeft daarom een positief toetsingsadvies uitgebracht: 'De Commissie is van oordeel dat met het MER en de aanvulling er voldoende informatie is om het milieubelang een volwaardige plaats te kunnen geven bij de besluitvorming over het Regioplan.'

Ingediende reacties

Gedurende de ter inzageleggingstermijn zijn 215 zienswijzen en 13 overlegreacties ontvangen, waarvan er respectievelijk 188 en 10 mede de partiële herziening van het Omgevingsplan Flevoland betreffen. Ontvangen reacties zijn op volgorde van binnenkomst genummerd: de zienswijzen van z1 tot en met z215 en de overlegreacties van o1 tot en met o13.

Eén zienswijze is te laat ontvangen en daarom niet ontvankelijk verklaard.

Naast de zienswijzen en overlegreacties is een reactie ontvangen van het college van burgemeester en wethouders van de gemeente Dronten, waarin het de wensen en bedenkingen van de raadscommissie verwoordt, en zijn wensen en bedenkingen van de CDA-fractie van de gemeenteraad van Dronten ontvangen. Deze zijn genummerd als wb1 en wb2.

Van de 215 zienswijzen zijn er 154 grotendeels identiek. Onder deze 154 zijn er 42 die aanvullende (en grotendeels identieke) opmerkingen bevatten. Eén van deze zienswijzen is twee keer ingediend door dezelfde afzender, maar met een uitbreiding. De zienswijze geregistreerd onder nummer z101 behoefde daarom niet te worden beantwoord.

De 154 grotendeels identieke zienswijzen zijn geregistreerd onder de nummers z44 tot en met z67, z69, z70, z72 tot en met z77, z79, z82 tot en met z91, z93 tot en met z100, z102 tot en met z139, z141 tot en met z149, z154, z156, z158 tot en met z163, z165 tot en met z184, z186 tot en met z198, z200 tot en met z204, z206 tot en met z215.

De 42 zienswijzen binnen bovenstaande reeks die identieke aanvullende opmerkingen bevatten zijn geregistreerd onder de nummers z61, z64, z77, z88, z89, z93, z94, z103, z104, z113, z114, z123, z124,

z125, z131, z134, z138, z141, z142, z143, z146, z148, z149, z156, z161, z162, z163, z165, z167, z176, z177, z184, z186, z187, z191, z192, z194, z195, z197, z208, z211, z214

De indieners van z151 en z169 hebben een aantal punten uit de meest voorkomende tekst in deze reeks verwijderd. z144, z171 en z215 bevatten een of meer afwijkende aanvullende opmerkingen. z176 en z187 bevatten een of meer extra aanvullende opmerkingen. z179 is deels onleesbaar.

Van de overige 62 zienswijzen zijn drie zienswijzen dubbel ingediend door dezelfde afzender, in één geval met aanvullende opmerkingen en een aantal extra ondertekenaars. Twee maal is een lege e-mail ontvangen die na een terugmelding aan de afzender niet is aangevuld. De zienswijzen die om deze redenen niet of niet afzonderlijk zijn beantwoord, zijn geregistreerd onder de nummers z25, z35, z36, z43 en z81.

Beantwoording

De ontvangen reacties op de twee plannen zijn verdeeld naar categorie (zienswijzen, overlegreacties en 'wensen en bedenkingen') en op volgorde van binnenkomst genummerd. In deze openbare antwoordnota zijn de zienswijzen geanonimiseerd beantwoord. De indieners krijgen een persoonlijk bericht onder welk nummer hun reactie is geregistreerd en wordt beantwoord. Overlegreacties en 'wensen en bedenkingen' zijn niet geanonimiseerd.

Niet alle indieners van zienswijzen en overlegreacties geven expliciet aan of ze op het ontwerp-Regioplan of het ontwerp van de partiële herziening van het Omgevingsplan doelen, of beide. Voor zover dat niet is gebeurd, heeft de provincie Flevoland de zienswijze toegedeeld en in de betreffende antwoordnota beantwoord. In onderstaand overzicht zijn alle zienswijzen en overlegreacties opgenomen, plus de toedeling aan de beide plannen. Antwoorden op opmerkingen die beide plannen aangaan, zijn in beide antwoordnota's beantwoord. Antwoorden die leiden tot een aanpassing van een van beide plannen, zijn onderstreept weergegeven.

Gezien het grote aantal zienswijzen, is ervoor gekozen om de beantwoording thematisch te presenteren. Beide antwoordnota's (voor de partiële herziening van het Omgevingsplan Flevoland en voor het Regioplan Windenergie Zuidelijk en Oostelijk Flevoland) volgen dezelfde nummering, maar niet alle thema's en opmerkingen zijn bij beide nota's aan de orde. Om die reden is de nummering in de afzonderlijke antwoordnota's niet doorlopend.

In onderstaand overzicht is te vinden op welke plekken in beide nota's de beantwoording per reactie is te vinden.

Nr.	Naam / opmerking	beantwoording partiële herziening	beantwoording Regioplan
z1		24.4	24.4
z2		-	24.5
z3		-	3.11
z4		-	23.1
z5		4.1, 18.1	1.8, 3.7, 3.9, 4.1, 4.7, 18.1
z6		4.1, 16.2, 16.5, 16.6	4.1, 6.3, 7.1, 8.2, 14.2, 16.2, 16.4, 16.5, 16.6, 16.13, 18.2

z7		3.5, 4.6, 16.5, 16.6, 16.7	3.5, 4.6, 6.3, 6.21, 8.1, 14.1, 16.5, 16.6, 16.7, 17.1, 21.2, 24.1
z8		5.2, 9.2, 9.7, 11.4, 16.1, 16.8, 20.3	1.3, 5.2, 6.13, 9.7, 14.1, 16.1, 16.3, 16.8, 16.9, 17.1, 17.3, 20.3, 21.2, 22.3
z9		23.3	23.3
z10		3.5, 4.6	3.3, 3.5, 4.6, 4.7, 6.19, 19.7
z11		-	4.9
z12		-	4.7, 4.9, 6.7, 6.16, 9.5
z13		-	8.1, 8.2, 14.2, 16.6, 18.3
z14		9.4, 16.11	8.1, 9.4, 9.5, 14.1, 14.2, 16.11, 16.14, 17.1, 17.2, 19.2
z15		9.4, 16.11, 18.4	8.1, 9.4, 9.5, 14.1, 14.2, 16.11, 16.14, 17.1, 17.2, 18.4, 19.2
z16		-	6.19
z17		20.1	16.9, 17.1, 20.1
z18		16.1	3.4, 3.12, 6.1, 6.3, 6.17, 6.21, 8.1, 14.2, 16.1, 24.6
z19		-	4.7, 6.1, 6.21
z20		3.5, 4.6, 4.10, 16.5, 16.6, 16.12	3.5, 4.6, 4.7, 5.6, 6.1, 6.3, 6.17, 6.21, 7.1, 8.1, 8.2, 9.5, 14.2, 16.5, 16.6, 16.12, 16.14, 17.1, 24.1
z21		5.3, 5.5, 9.1, 9.4, 9.6, 9.8, 16.7	3.4, 5.3, 5.5, 6.21, 9.1, 9.4, 9.6, 9.8, 14.2, 16.7, 19.8, 19.9, 19.10, 20.5, 22.2, 24.2, 24.7
z22		16.6	7.1, 8.1, 14.2, 16.6, 19.12, 20.5
z23		-	6.18
z24		4.6	4.6, 4.7, 6.3, 6.21, 7.1, 14.2
z25	twee maal ingediend, ook geregistreerd als z16	-	-
z26		9.4	6.21, 6.22, 9.4, 17.1

z27		1.1, 1.7, 2.1, 2.2, 3.2, 4.2, 5.1, 5.5, 6.8, 16.7, 24.10	1.1, 1.2, 1.3, 3.2, 4.3, 5.5, 5.7, 6.9, 6.21, 8.1, 9.5, 14.2, 16.7, 19.3, 20.5, 24.10, 25.6, 25.7, 25.8, 25.9, 26
z28		-	4.7, 6.1, 6.21
z29		3.6	3.6, 15.2
z30		3.6	3.6
z31		-	16.9
z32		-	14.2
z33		24.8	24.8
z34		3.5, 9.4	3.5, 3.10, 6.4, 6.21, 9.4, 14.2, 17.2, 18.3
z35	lege e-mail	-	-
z36	lege e-mail	-	-
z37		6.6	6.5
z38		-	4.7, 6.1, 6.21
z39		-	3.4, 4.7, 6.18, 8.1, 8.4, 10.1, 24.1
z40		5.4	5.4, 7.1, 18.3
z41		-	16.9, 16.10
z42		11.5	11.5, 15.1
z43	twee maal ingediend, ook geregistreerd als z42	-	-
z44+	staat voor 154 grotendeels identieke zienswijzen	3.6	3.6, 6.2, 6.11, 11.6, 15.1, 25.2, 25.3, 25.4
z61+	staat voor de aanvullende opmerkingen bij z44+ in 42 van deze zienswijzen	-	1.10, 1.12, 6.12, 26
z68		-	16.9
z71		-	23.4
z78		-	16.9
z80		24.9	24.9
z81	identiek aan z92, maar z92 heeft een aanvulling en is door een aantal extra afzenders ondertekend	-	-
z92		6.6	6.5, 6.20
z140		5.4	5.4, 7.1, 18.3
z144	aanvullende opmerkingen bij z44+	-	1.13, 1.14, 1.15, 9.9, 13.5
z150		5.2	5.2
z151		-	6.11, 15.1, 25.2
z152		23.3	23.3
z153		5.2	1.11, 5.2, 14.2
z155		-	13.1, 13.2, 20.6
z157		-	13.6
z164		9.4	6.3, 6.15, 8.1, 8.3, 9.4, 9.5, 14.2, 14.3
z171	aanvullende opmerkingen bij z44+	-	2.3
z176	aanvullende opmerkingen bij z61+	-	13.1, 13.4, 15.1
z185		5.4	5.4, 7.1, 18.3

z187	aanvullende opmerking bij z61+	-	6.14
z199		-	13.3, 13.6, 13.7, 15.3, 24.14, 24.15, 25.10, 25.11
z205		-	24.13
z215	aanvullende opmerkingen bij z44+	-	1.12
o1	Stichting Flevolandschap	2.4, 3.5, 9.3, 18.1, 20.1	3.5, 11.1, 12.1, 12.4, 15.1, 18.1, 20.1, 21.2, 25.1, 25.12 t/m 25.20
o2	Staatsbosbeheer	18.1	12.1, 15.1, 18.1
o3	Gemeente Huizen	3.6	3.6, 11.2
o4	Landschapsbeheer Flevoland	20.4	11.3, 20.4
o5	TenneT	-	23.1
o6	Liander	-	23.1
o7	Lelystad Airport	-	8.1
o8	Natuur- en Milieufederatie Flevoland	3.5, 3.8	3.5, 10.1, 19.1
o9	TenneT en Liander	18.5	18.5
o10	Waterschap Zuiderzeeland	6.10, 24.12	6.10, 19.14, 24.11
o11	Het Blauwe Hart en de IJsselmeervereniging	3.1, 3.5	3.1, 3.5, 6.20, 12.2, 12.3, 25.12
o12	Gemeente Almere	1.5, 1.6	1.4
o13	Gemeente Urk	3.5	3.5, 6.20, 25.3
wb1	B&W Dronten (samenvatting reactie raadscommissie Dronten)	1.9, 18.1, 20.1	1.9, 4.4, 4.5, 8.1, 16.3, 18.1, 18.2, 19.2, 19.4, 19.5, 19.6, 19.11, 19.13, 20.1, 20.2, 21.1, 24.3
wb2	Raadsfractie CDA Dronten	18.1, 20.1	4.4, 4.7, 15.1, 16.3, 18.1, 19.2, 19.4, 19.5, 20.1, 22.1

Beantwoording

1 Status en doelstellingen

1.1

Verhouding partiële herziening en Regioplan (uitwerking) is onduidelijk, twee structuurvisies over één onderwerp voor hetzelfde gebied? Z27 punten 17 en 26

Antwoord: Het Regioplan is een uitwerking van het Omgevingsplan Flevoland uit 2006. Beide zijn volgens de terminologie van de wet structuurvisies. Het Omgevingsplan geeft de hoofdlijnen aan voor het gehele grondgebied van de provincie en het Regioplan bevat voor een duidelijk begreemd gebied in zuidelijk en oostelijk Flevoland een uitwerking (oftewel een concretisering) van het beleid binnen die hoofdlijnen. Bij de uitwerking bleek dat de hoofdlijnen van het Omgevingsplan op een paar punten aangepast moeten worden. Dat gebeurt in de partiële herziening van het Omgevingsplan, die gelijktijdig met het Regioplan in besluitvorming wordt gebracht.

1.2 t/m 1.4

Deze vragen en opmerkingen betreffen alleen het Regioplan Windenergie Zuidelijk en Oostelijk Flevoland, waarvoor een afzonderlijke Nota van Beantwoording is gemaakt.

1.5

De afweging over eventuele nieuwe molens binnen Almere moet allereerst plaatsvinden in relatie tot vervanging van molens binnen Almere, en niet per se gekoppeld zijn aan sanering elders. Hiermee pleiten wij voor afwijken van het generiek toepassen van het principe van saneren en opschalen, en om dit per casus te beoordelen. O12

Antwoord: De partiële herziening van het Omgevingsplan biedt de speelruimte om een saneringsopgave zowel binnen als buiten de gemeentegrenzen te koppelen aan de opschaling en ontwikkeling van windenergie. Het is aan de gemeente om de provinciale kaders nader in te vullen of uit te werken.

1.6

Gemeenteraad Almere staat op het standpunt dat de ashoogte maximaal 100 meter mag zijn, met uitzondering van de windmolens langs de A27, en dat niet overal minimaal zes molens op een rij hoeven te staan. O12

Antwoord: De ashoogte van een windturbines is van grote invloed op de productie van duurzame energie en daarmee het rendement van een windmolen en het economisch perspectief van windparken. Gelet op onder andere de hoogtebepalingen als gevolg van de luchthaven, de sanerings- en participatieopgaven en de provinciale doelstelling om het aantal windmolens in Flevoland met sanering substantieel te verminderen is het van belang, daar waar het mogelijk blijkt te zijn, de mogelijkheid van het plaatsen van windmolens met hogere ashoogten niet op voorhand in te perken of onmogelijk te maken. In de projectuitwerking dient, op basis van o.a. nader onderzoek naar de milieu- en landschappelijke effecten, te worden besloten waar daadwerkelijk windturbines met ashoogten van meer dan 100 meter kunnen worden geplaatst.

Binnen de plangrens van het Regioplan geldt het uitgangspunt dat een lijn uit minimaal zeven windturbines bestaat. Lokale omstandigheden kunnen reden geven om hiervan af te wijken. In de partiële herziening staat geen minimaal aantal. Na vaststelling van het windbeleid zal de provincie het beleid vertalen in een verordening.

1.7

Onduidelijkheden in partiële herziening: een aantal zaken in de presentatie, blijven structuurvisie Noordoostpolder, beleid Almere t.a.v. turbi's en Beleidsregel Windmolens van kracht na vaststellen omgevingsplan? Z27 punt 6

Antwoord: De partiële herziening wordt alleen door de provincie vastgesteld en bindt alleen de provincie. Met het vaststellen van de partiële herziening alleen wordt het beleid van de gemeenten Almere en Noordoostpolder dus niet gewijzigd. Na vaststelling van de partiële herziening zal in een provinciale verordening concreet worden aangegeven welke regels daarmee komen te vervallen dan wel aangepast worden. Overigens is voor het bepalen van hetgeen onder 'kleine windmolens' wordt verstaan aangesloten bij het beleid zoals dat in de gemeenten Noordoostpolder en Almere wordt gehanteerd.

1.8

Deze vragen en opmerkingen betreffen alleen het Regioplan Windenergie Zuidelijk en Oostelijk Flevoland, waarvoor een afzonderlijke Nota van Beantwoording is gemaakt.

1.9

Beschrijf explicieter de afweging tussen economie, ecologie en energie en de verhouding daartussen WB1

Antwoord: Het Regioplan bevat duurzaamheidsdoelstellingen en keuzes voor de plaatsingszones waarbinnen deze doelstellingen met windenergie moeten worden gerealiseerd. Het is een uitwerking van de partiële herziening van het Omgevingsplan. De keuze voor de plaatsingszones komt voort uit een afweging van, en een balans tussen omgevingskwaliteit, het maatschappelijk draagvlak en het economisch perspectief.

- *De belangrijkste duurzaamheidsdoelstelling is maatgevend: een energieneutraal Flevoland. De taakstelling van 1390,5 MW in 2020 (op provincieniveau) is daarin een tussenstap.*
- *Daaraan gekoppeld is de voorwaarde van een betere omgevingskwaliteit door deze doelstelling te koppelen aan het saneren van windmolens van de vorige generatie, omdat alleen dan de gewenste omgevingskwaliteit bereikt wordt. Het aantal windturbines neemt immers substantieel af en de nieuwe windturbines komen in een duidelijkere ruimtelijke ordening in het landschap te staan.*
- *Voldoende economische perspectief is voorwaardelijk: als dat er niet is, komt er niets van de grond. Als er spanning optreedt met de omgevingskwaliteit (bv als economische haalbaarheid een langere dubbeldraaiermijn noodzakelijk maakt), moet de economische haalbaarheid prevaleren. Deze economische noodzaak zal dan wel moeten worden aangetoond.*
- *Hieruit volgt de totaal benodigde capaciteit van de plaatsingszones; bij de situering speelt omgevingskwaliteit (landschap, milieu, natuur, enz.) een grote rol. In principe is er een voorkeur voor plaatsing van nieuwe windmolens op plaatsen waar dat vanuit een oogpunt van omgevingskwaliteit wellicht niet optimaal is, boven het onvoltooid laten van de saneringsopgave.*
- *Om het aanwezige maatschappelijke draagvlak in Flevoland voor windenergie te behouden en nog verder te vergroten, willen we dat zoveel mogelijk mensen baat hebben bij de nieuwe situatie: eigenaren door de participatie in nieuwe, modernere windmolens, de bevolking als geheel door de verbetering van de omgevingskwaliteit en de kans om in het project te participeren, en de inzet van de gebiedsgebonden bijdrage.*

We nemen dit antwoord op in de definitieve versie van het Regioplan.

1.10 t/m 1.15

Deze vragen en opmerkingen betreffen alleen het Regioplan Windenergie Zuidelijk en Oostelijk Flevoland, waarvoor een afzonderlijke Nota van Beantwoording is gemaakt.

2 Keuze windenergiegebieden partiële herziening Omgevingsplan

2.1

- In ontwerp-omgevingsplan ontbreekt motivatie waarom de gebieden op de kaart ph_win_toegestaan afwijken van de Structuurvisie Wind op Land Z27 punt 9
- Keuze gebieden op kaarten ph_win_toegestaan en ph_win_niet_toegestaan willekeurig en niet of ondeugdelijk gemotiveerd Z27 punt 10-12

Antwoord: het ontwerp van de partiële herziening herzielt het windenergiebeleid in het Omgevingsplan op een beperkt aantal punten: de uitgangspunten die zonder herziening strijdigheid zouden opleveren met de uitwerking in het Regioplan, de invulling aan de vraag wat onder 'kleine windmolens' wordt verstaan en een aantal marginale correcties. Al het overige beleid blijft ongewijzigd en behoeft daarom geen hernieuwde motivatie. Overigens zijn de afwijkingen van de Structuurvisie Wind op Land in het Regioplan (als uitwerking van het Omgevingsplan) wel verantwoord: zie pagina 10 van het ontwerp.

Naar aanleiding van een aantal zienswijzen en ambtshalve wordt in de definitieve herziening een aantal aanpassingen doorgevoerd ten opzichte van het ontwerp. Een daarvan is het gebied rond de Maximacentrale en de toekomstige terminalhaven van Flevokust, alwaar het uitsluitingsgebied is verkleind. Deze wijzigingen zijn te vinden op de kaart 'Wijzigingen partiële herziening wind'.

2.2

Gebieden op kaart ph_win_toegestaan liggen zeer dicht bij stedelijke bebouwing Z27 punt 14

Antwoord: In aanvulling op het antwoord bij 2.1 merken we ter toelichting op dat binnen de bedoelde gebieden altijd verdere verfijning en vervolgbesluitvorming zal moeten plaatsvinden. Binnen het geheel van gebieden waar windmolens zijn toegestaan, moet uiteindelijk worden bezien waar die windmolens kunnen worden geplaatst. Naast het feit dat er aan regelgeving moet worden voldaan, is de uiteindelijke locatie ook afhankelijk van hetgeen al aanwezig is. Zo gelden bijvoorbeeld ook beperkingen als gevolg van de aanwezige bebouwing en verkeersinfrastructuur. Om het misverstand te voorkomen dat windmolens overal binnen de zone 'toegestaan' gebouwd mogen worden, noemen we de zone in de definitieve versie 'windmolens niet uitgesloten'.

2.3

Deze vragen en opmerkingen betreffen alleen het Regioplan Windenergie Zuidelijk en Oostelijk Flevoland, waarvoor een afzonderlijke Nota van Beantwoording is gemaakt.

2.4

- Lepelaarsplassen in herziening omgevingsplan uitsluiten net als Oostvaardersplassen (is ook Natura 2000) 01

Antwoord: Op verzoek van de gemeente Lelystad en naar aanleiding van deze zienswijze zullen extra gebieden rond de Oostvaardersplassen worden uitgesloten, omdat ontwikkeling van windenergie daar geen reële optie is vanwege de natuurkwaliteit. We passen de kaart op dit punt aan.

3 Buitengrenzen werkingsgebied Regioplan

3.1

Samenhang van alle windenergieprojecten in IJsselmeergebied is niet in beeld (verwijzing naar zienswijze bij Wind op Land), indiener onderschrijft wel de ambitie om ruimte voor windmolens binnen de polders te zoeken 011

Antwoord: Het Regioplan is voor Zuidelijk en Oostelijk Flevoland een uitwerking van het Omgevingsplan, en de partiële herziening van het Omgevingsplan hangt daar direct mee samen. De nadruk ligt daarom op de samenhang met het landschap van de polders. Voor wat betreft de samenhang binnen het IJsselmeergebied verwijzen wij naar de Structuurvisie Wind op Land. Regioplan en partiële herziening maken geen van beide windmolens in grote wateren mogelijk die niet ook in de Structuurvisie Wind op Land zijn opgenomen. Wel is besloten om af te zien van windmolens in het Ketelmeer (oostelijk van de A6).

Het Regioplan formuleert ruimtelijke uitgangspunten voor de beeldkwaliteit, die in gemeentelijke beeldkwaliteits- of beeldregieplannen concreet worden gemaakt voor specifieke projecten (waarbij gemeenten kunnen afwijken van de uitgangspunten in het Regioplan). Bij de beeldkwaliteitseisen die de gemeente Lelystad formuleert voor de plaatsingszone in het IJsselmeer, zal deze specifieke ligging een rol spelen.

3.2

Maximacentrale ligt om volstrekt onduidelijke redenen net buiten plangebied Regioplan en buiten de kaart 'windenergie toegestaan', indiener (eigenaar Maximacentrale) wil op gelijke voet kunnen ontwikkelen of participeren Z27 punten 5, 13, 26

Antwoord: voor wat betreft het Regioplan verwijzen we naar de Nota van Beantwoording bij het Regioplan, punt 3.2. De partiële herziening passen we zodanig aan dat de ontwikkeling van windenergie in het gebied rond de Maximacentrale en Flevokust niet langer wordt uitgesloten (zie 2.1). Als de indiener van deze zienswijze (of een ander) daar gebruik van wil maken, kan hij een voorstel doen voor een project van opschalen en saneren binnen een nog te definiëren projectgebied.

3.3 en 3.4

Deze vragen en opmerkingen betreffen alleen het Regioplan Windenergie Zuidelijk en Oostelijk Flevoland, waarvoor een afzonderlijke Nota van Beantwoording is gemaakt.

3.5

- Vraag om maximale inzet om plaatsing langs de Houtribdijk te voorkomen cq definitief van plaatsing langs de Houtribdijk af te zien cq verzoek om Rijk negatief te adviseren over plaatsing langs de Houtribdijk (argumenten draagvlak, spanning met Natura 2000, aanleg Marker Wadden, verstoring van plaatsingszones op land) 01, 08, 011
- Een keuze voor windmolens op of langs de Houtribdijk zou op landschappelijke bezwaren stuiten 013
- Blij dat planvorming rond Houtribdijk pas wordt opgestart als planvorming voor projectgebied Noord in het Regioplan is afgerond Z34
- Plaatsingsruimte langs de Houtribdijk mogelijk maken, o.m. om projectgebieden Oost en West in het Regioplan te ontlasten Z7, Z10, Z20

Antwoord: De partiële herziening bevat geen nieuw standpunt over windenergie op of langs de Houtribdijk. Dat betekent dat het beleid volgens de partiële herziening uit 2013 voor wat betreft de Houtribdijk nog steeds van kracht is.

3.6

- Plangebied Regioplan is in het zuiden te beperkt, suggesties om uit te breiden t.b.v. vierde lijn Prinses Alexiapark en sanering bestaande molens op Eemmeerdijk Z29, Z30
- Wat gaat er gebeuren met Eemmeerdijk, rijpstellingen in het zuidelijk deel van de gemeente Zeewolde en de turbines in het gebied tussen Gooimeerdijk, Waterlandseweg en A27? 03

- Geef duidelijkheid over de gebieden aan de A27 en aan het Gooimeer en Eemmeer die in de nationale structuurvisie Wind op Land staan, maar niet in het Regioplan (indieners zouden een standstill ondersteunen) Z44+

Antwoord: Geredeneerd vanuit omgevingskwaliteit, liggen in de omgeving van het windpark Prinses Alexia en in de Stichtse Kant geen opgaven voor opschalen en saneren. Om die reden zijn deze gebieden niet opgenomen in het Regioplan. Het beleid van de partiële herziening van het Omgevingsplan voor windenergie is hier wel van toepassing. Dat betekent dat een initiatiefnemer een voorstel voor een projectgebied met een project van opschalen en saneren mag doen, als de gemeente bereid is om hieraan mee te werken. Wat betreft het gebied Stichtse Kant is dat aan de gemeente Almere. Wat betreft de Eemmeerdijk past een nieuwe lijnopstelling niet in het beleid van de gemeente Zeewolde.

3.7

Deze vragen en opmerkingen betreffen alleen het Regioplan Windenergie Zuidelijk en Oostelijk Flevoland, waarvoor een afzonderlijke Nota van Beantwoording is gemaakt.

3.8

Indiener verzoekt om meer mogelijkheden voor windmolens in Almere dan nu in het omgevingsplan zijn opgenomen (plaatsing is vrijwel uitgesloten omdat bijna heel Flevoland als 'stedelijk gebied' geldt) O8

Antwoord: Overleg met de gemeente Almere over windenergie is gaande. De partiële herziening van het omgevingsplan is hier niet voor bedoeld. Deze herziene windenergiebeleid in het Omgevingsplan alleen voor wat betreft de uitgangspunten die zonder herziening strijdigheid zouden opleveren met de uitwerking in het Regioplan en geeft invulling aan de vraag wat onder 'kleine windmolens' wordt verstaan (en bevat enkele correcties buiten het grondgebied van Almere). Overigens zijn wij van mening dat, binnen de gemeentegrenzen van Almere, nog een substantieel gebied niet is uitgesloten voor windenergie.

3.9 t/m 3.12

Deze vragen en opmerkingen betreffen alleen het Regioplan Windenergie Zuidelijk en Oostelijk Flevoland, waarvoor een afzonderlijke Nota van Beantwoording is gemaakt.

4 Projectgebieden

4.1

De termen projectgebied en deelgebied worden door elkaar gebruikt Z5, Z6

Antwoord: De woorden zijn op te vatten als synoniemen. In het vervolg zal consequent het woord 'projectgebied' worden gebruikt. De partiële herziening wordt hierop redactioneel aangepast.

4.2

Projectgebieden in ontwerp-omgevingsplan niet gedefinieerd, zijn ze gelijk aan Regioplan of zijn het de gebieden op de kaart ph_win_toegestaan? Z27 punt 8

Antwoord: Het Omgevingsplan laat in zijn algemeenheid en onder voorwaarden opschalen en saneren in projectgebieden toe. In het Regioplan wordt een aantal projectgebieden concreet gedefinieerd en ingevuld. Nieuwe initiatiefnemers kunnen een voorstel doen voor een nieuw projectgebied met een project van opschalen en saneren. In de definitieve tekst van de partiële herziening wordt verduidelijkt dat per projectgebied niet meer dan één initiatiefnemer een project van opschalen en saneren kan uitvoeren.

4.3 t/m 4.5

Deze vragen en opmerkingen betreffen alleen het Regioplan Windenergie Zuidelijk en Oostelijk Flevoland, waarvoor een afzonderlijke Nota van Beantwoording is gemaakt.

4.6

Gebiedsindeling loslaten voor wat betreft participatie, dat bevordert gelijke kansen / participatie gelijk over de projectgebieden verdelen / participatie in andere projectgebieden mogelijk maken Z7, Z10, Z20, Z24

Antwoord: door deze eis los te laten, zou een onevenredige druk ontstaan op de projecten die het eerst klaar zijn voor ontwikkeling. Het staat initiatiefnemers vrij om zelf de gelegenheid tot participatie uit te breiden.

4.7 t/m 4.9

Deze vragen en opmerkingen betreffen alleen het Regioplan Windenergie Zuidelijk en Oostelijk Flevoland, waarvoor een afzonderlijke Nota van Beantwoording is gemaakt.

4.10

Prioritering tussen projectgebieden in partiële herziening is zeer onwenselijk Z20

Antwoord: De indiener citeert de toelichting bij de partiële herziening. In de beleidstekst is geen prioritering opgenomen en wordt geen prioritering aangekondigd. De zin wordt daarom geschrapt uit de toelichting.

5 Organisatievorm

5.1

Indiener vraagt zich af of deze organisatievorm niet strijdig is met mededingingsrecht en aanbestedingsrecht, en of er sprake is van ongeoorloofde staatssteun Z27 (punt 12)

Antwoord: de provincie en de gemeenten willen voldoen aan de taakstelling voor windenergie die de provincie met het Rijk heeft afgesproken en aan hun eigen ambities over energieneutraliteit. Met de partiële herziening van het Omgevingsplan en het Regioplan als uitwerking daarvan, stellen we uit een oogpunt van goede ruimtelijke ordening kaders voor de realisatie, zowel aan het ruimtelijke resultaat als aan de wijze van uitvoering. Uit een oogpunt van goede ruimtelijke ordening is het van belang dat zowel het opschalen als het saneren in zijn volledige omvang plaatsvindt. Wij willen daarom medewerking verlenen aan een projectplan van die initiatiefnemer die met zijn plan aantoont dat hij in staat is zo'n windenergieproject van opschalen en saneren te realiseren. De initiatiefnemer voert het project voor eigen rekening en risico uit en onderhoudt een samenwerkingsrelatie met de overheid, geen opdrachtrelatie waarbij sprake is van aanbesteding. Dat een initiatiefnemer een samenwerkingsverband is waarin bepaalde grondeigenaren en windmoleneigenaren deelnemen, is in de vier projectgebieden van het Regioplan gezien de aard van de doelstellingen onvermijdelijk. Wij schrijven echter niet specifiek voor wie wel of niet mee mag doen in een samenwerkingsverband of hoe zij zich ontwikkelen of organiseren.

5.2

- Individuele eigenaren niet dwingen tot deelname aan deze organisatievorm, zo is er geen enkele concurrentie Z8
- Door te werken met één initiatiefnemer per gebied is er geen goede marktwerking (een van de indieners stelt de initiatiefnemer in zijn projectgebied (Zuid) niet te steunen) Z150, Z153

Antwoord: De ontwikkelingsstrategie is erop gericht dat een project binnen het projectgebied op basis van vrijwilligheid wordt ontwikkeld waarbij de door de overheid gestelde kaders voor elke deelnemer

voldoende economisch perspectief moeten bieden. Van dwang tot deelname is geen sprake. Op dit moment is echter wel de provinciale noodverordening met een rechtstreeks bouwverbod van kracht waarvan alleen ontheffing kan worden verleend voor een project met nieuwe windmolens dat voldoet aan het beleid van opschalen en saneren. Individuele vervanging of opschaling (waarvoor nog geen vergunning aanwezig is) is daarmee niet toegestaan.

5.3

Organisatievorm staat lokaal initiatief in de weg Z21

Antwoord: Binnen de projectgebieden moet iedereen mee kunnen doen. Het is het echter primair aan het gebied om daarin het overleg en de samenwerking te vinden. Daarbij kan sprake zijn van de integratie van lokale initiatieven in één samenhangend plan.

5.4

Beter om meerdere initiatieven mogelijk te maken per deelgebied, want niet iedereen ondersteunt de ene initiatiefnemer Z40, Z140, Z185

Antwoord: Medewerking verlenen aan meerdere (afzonderlijke) initiatieven maakt het een stuk lastiger om de saneringsopgave, de omgevingskwaliteit en de financiële participatie te borgen dan bij één integraal plan voor een groot projectgebied (= deelgebied), dat wel gefaseerd mag worden uitgevoerd. Op deze manier zijn deze belangrijke zaken wel vooraf voldoende te borgen.

5.5

- Niet duidelijk of meerdere bedrijven of personen tezamen als initiatiefnemer kunnen optreden Z21
- Hoe kan een initiatiefnemer een alliantie zijn, het moet immers een rechtspersoon zijn Z27 punt 28

Antwoord: De initiatiefnemer(s) moeten één of meer rechtspersonen zijn. In geval van meerdere rechtspersonen kunnen zij zich verenigen en als samenwerkingsverband of alliantie gezamenlijk met één projectplan één planologische procedure doorlopen. Met deze rechtspersoon (of rechtspersonen) wordt in een contract voorafgaand aan de vaststelling van het inpassingsplan en de afgifte van vergunningen ook de opschaling, sanering en financiële participatie juridisch geborgd.

5.6 en 5.7

Deze vragen en opmerkingen betreffen alleen het Regioplan Windenergie Zuidelijk en Oostelijk Flevoland, waarvoor een afzonderlijke Nota van Beantwoording is gemaakt.

6 Plaatsingsruimte

6.1 t/m 6.5

Deze vragen en opmerkingen betreffen alleen het Regioplan Windenergie Zuidelijk en Oostelijk Flevoland, waarvoor een afzonderlijke Nota van Beantwoording is gemaakt.

6.6

Recreatievaart Lelystad gebruikt 'zoekgebied' als vaarwater; zoekgebied terugbrengen naar huidige opstelling windmolens Z37, Z92

Antwoord: In gebieden waar volgens de kaart van de partiële herziening windenergie niet wordt uitgesloten, kunnen niet altijd windmolens worden gebouwd. Als zich een initiatiefnemer meldt die een projectgebied wil opzetten om een project van 'opschalen en saneren' uit te voeren, is de volgende stap om binnen het 'niet-uitgesloten' deel van het betreffende projectgebied plaatsingszones te zoeken. Vervolgens worden in de plaatsingszones de definitieve locaties bepaald. Bij dat hele proces zal rekening

worden gehouden met aspecten als vaarroutes. Op dit moment is dat overigens niet aan de orde in de gebieden rond Lelystad die niet binnen het Regioplan vallen.

6.7

Deze vragen en opmerkingen betreffen alleen het Regioplan Windenergie Zuidelijk en Oostelijk Flevoland, waarvoor een afzonderlijke Nota van Beantwoording is gemaakt.

6.8

Onduidelijk waarom projectlocaties op land voorkeur hebben boven in water, bovendien niet consequent doorgevoerd Z27 punt 12 en 13

Antwoord: De indiener verwijst naar de toelichting bij de partiële herziening. In de beleidstekst is deze voorkeur niet opgenomen. De betreffende passage wordt daarom geschrapt uit de toelichting.

6.9

Deze vragen en opmerkingen betreffen alleen het Regioplan Windenergie Zuidelijk en Oostelijk Flevoland, waarvoor een afzonderlijke Nota van Beantwoording is gemaakt.

6.10

Indiener (waterschap) vraagt om open te staan voor het aanwijzen van nieuwe plaatsingszones t.b.v. windturbines voor het waterschap (voor eigen gebruik) O10

Antwoord: wij raden het waterschap aan om aansluiting te zoeken bij een of meer initiatiefnemers in de projectgebieden van het Regioplan, of samenwerking te zoeken om tot een nieuw projectgebied met een project van opschalen en saneren te komen. Binnen het werkingsgebied van het Regioplan willen we geen additionele plaatsingszones aanwijzen.

6.11 t/m 6.22

Deze vragen en opmerkingen betreffen alleen het Regioplan Windenergie Zuidelijk en Oostelijk Flevoland, waarvoor een afzonderlijke Nota van Beantwoording is gemaakt.

7 Plantermijn

8 Hoogtebeperkingen luchthaven en zweefvliegveld

Deze hoofdstukken betreffen alleen het Regioplan Windenergie Zuidelijk en Oostelijk Flevoland, waarvoor een afzonderlijke Nota van Beantwoording is gemaakt.

9 Tijdelijkheid

9.1

Wat is de reden om alleen met tijdelijke omgevingsvergunningen te werken? Z21

Antwoord: Ontwikkelingen in duurzame energie gaan snel, we zien ons nu geconfronteerd met een situatie waarin windmolens van verschillende generaties door elkaar dreigden te staan met een zeer rommelig landschapsbeeld tot gevolg. In de afgelopen decennia zijn vergunningen verstrekt en bestemmingsplannen voor windenergie gemaakt die geen eenduidigheid hebben omdat de wet tijdelijke vergunningen langer dan 5 jaar niet toestond. Het gevolg hiervan is dat het wegnemen van deze rechten tot schadevergoedingen kan leiden, die drukken op het economisch perspectief voor de nieuwe parken. Herhaling van die situatie willen we in de toekomst voorkomen. De wet maakt het nu wel mogelijk om voor langere periodes tijdelijk te bestemmen of vergunningen te verstrekken.

9.2

Op grond waarvan wordt de 'bepaalde periode' vastgesteld? Relatie met bv verwachte stedelijke uitbreiding of ontwikkeling luchthaven, of technische levensduur? Z8

Antwoord: de exploitatieperiode waarvoor een omgevingsvergunning kan worden afgegeven, heeft niets te maken met andere ruimtelijke ontwikkelingen in de omgeving. Zie verder het antwoord onder 9.1.

9.3

In herziening omgevingsplan exact aantal jaren noemen in plaats van 'bepaalde periode' O1

Antwoord: gewijzigde omstandigheden kunnen in de toekomst of op andere locaties tot een afwijkende termijn leiden dan nu in het Regioplan is opgenomen (langer, maar ook korter). Uitgangspunt is de 25 jaar die in het Regioplan is opgenomen (zie ook 9.4).

9.4

Vergunningen met beperkte geldigheidsduur is onacceptabel of maakt meedoen onaantrekkelijk voor eigenaren die nu een oneindige vergunning hebben Z14, Z15, Z21, Z26, Z34, Z164

Antwoord: De meeste in het verleden afgegeven vergunningen hebben formeel een onbeperkte looptijd, maar de windmolens hebben altijd een begrensde technische en economische levensduur (normaliter zo'n 25 jaar). De wet voorzagt tot voor kort echter niet in de mogelijkheid van een tijdelijke vergunning met een looptijd van meer dan vijf jaar. Dat is nu veranderd (zie 9.6).

9.5

Deze vragen en opmerkingen betreffen alleen het Regioplan Windenergie Zuidelijk en Oostelijk Flevoland, waarvoor een afzonderlijke Nota van Beantwoording is gemaakt.

9.6

Mag een omgevingsvergunning wel tijdelijk zijn? Z21

Antwoord: Ja, op grond van artikel 2.23 eerste lid van de Wet algemene bepalingen omgevingsrecht.

9.7

Wat is het verschil met het oude beleid, verbod op vervanging? Z8

Antwoord: Een 'verbod op vervanging' is geen juiste voorstelling van zaken. Eigenaren van te saneren windmolens krijgen gelegenheid hun windmolen te vervangen door een nieuwe windmolen of een aandeel daarin, in een plaatsingszone die op een andere locatie in het projectgebied kan liggen. Met de noodverordening Wind maakten we 1 op 1-vervanging van bestaande windmolens onmogelijk. Die lijn wordt gehandhaafd in de partiële herziening. Nieuw is wel dat met het benoemen van projectgebieden wordt geconcretiseerd in welk project de vervanging gezocht kan worden.

9.8

Hoe zien we de relatie tot de enorme investering? Z21

Antwoord: Bij de financiële analyse is een afschrijvingstermijn van 20 jaar na ingebruikname gehanteerd. Dat is een voorzichtige aanname, de feitelijke levensduur van een windmolen is meestal langer. Maar ook met 20 jaar bleek dat voldoende economisch perspectief per projectgebied aannemelijk is.

9.9

Deze vragen en opmerkingen betreffen alleen het Regioplan Windenergie Zuidelijk en Oostelijk Flevoland, waarvoor een afzonderlijke Nota van Beantwoording is gemaakt.

10 Energieneutraliteit Lelystad

Dit hoofdstuk betreft alleen het Regioplan Windenergie Zuidelijk en Oostelijk Flevoland, waarvoor een afzonderlijke Nota van Beantwoording is gemaakt.

11 Landschap

11.1 t/m 11.3

Deze vragen en opmerkingen betreffen alleen het Regioplan Windenergie Zuidelijk en Oostelijk Flevoland, waarvoor een afzonderlijke Nota van Beantwoording is gemaakt.

11.4

Welke kenmerken dichten we toe aan 'het Flevolandse landschap' en op welke punten wensen we 'herstel'? Z8

Antwoord: Het Flevolandse landschap is grootschalig, open en ruim. De provincie Flevoland heeft als doelstelling om het open landschap te herstellen door het aantal windturbines met de helft te verminderen en in lijnopstellingen te concentreren. Het herstel zit in de zorgvuldigere manier waarop windmolens in het landschap worden ingepast en de ruimtelijke uitgangspunten die hierbij worden gehanteerd. De Flevopolder is na de drooglegging volgens rationele principes en met een heldere structuur verkaveld. Het principe van rationele ordening en verkaveling is een kwaliteit van het Flevolandse landschap. Deze kwaliteit is in de afgelopen jaren vertroebeld geraakt met de komst van de honderden windturbines die willekeurig en ongeordend ogend in het landschap zijn geplaatst. Met de realisatie van het Regioplan (als uitwerking van de partiële herziening van het Omgevingsplan) worden de oorspronkelijke rationele ordeningsprincipes wederom gehanteerd, waarmee de oorspronkelijke rationele identiteit van Flevoland ook herkenbaarder wordt.

11.5

Windmolens, zeker de hoge, tasten het landschap aan Z42

Antwoord: Dat hangt af van de opstellingen. Door een duidelijkere ruimtelijke ordening en zorgvuldigere landschappelijke inpassing werken we juist aan een mooier, herkenbaarder landschapsbeeld dan met de huidige lagere, maar verstrooide windmolens.

11.6

Deze vragen en opmerkingen betreffen alleen het Regioplan Windenergie Zuidelijk en Oostelijk Flevoland, waarvoor een afzonderlijke Nota van Beantwoording is gemaakt.

12 Ecologie

13 Milieu en leefbaarheid

14 Beeldkwaliteitseisen

15 Verlichting

Deze hoofdstukken betreffen alleen het Regioplan Windenergie Zuidelijk en Oostelijk Flevoland, waarvoor een afzonderlijke Nota van Beantwoording is gemaakt.

16 Sanering / kosten en uitvoering

16.1

Bezwaar tegen koppelen nieuwbouw aan sanering, dat is geen goede ruimtelijke ordening / dat belemmert voortvarende uitvoering van het beleid Z8, Z18

Antwoord: de koppeling geeft juist de garantie voor een hogere omgevingskwaliteit en daarmee voor een goede ruimtelijke ordening, in tegenstelling tot opschalen en/of bijplaatsen van windturbines zonder een saneringsverplichting. Zonder zo'n koppeling is er geen noodzaak of stimulans om bestaande windmolens daadwerkelijk te saneren, dus de koppeling bevordert een voortvarende uitvoering van het integrale beleid van 'opschalen en saneren'.

16.2

Maak duidelijk onderscheid tussen de sanering in relatie tot opschaling en sanering als gevolg van veranderd overheidsbeleid Z6

Antwoord: Op dit moment is er geen aanleiding te veronderstellen dat 'veranderd overheidsbeleid' tot een saneringsopgave leidt die los staat van het 'opschalen en saneren' volgens deze partiële herziening van het Omgevingsplan.

16.3 en 16.4

Deze vragen en opmerkingen betreffen alleen het Regioplan Windenergie Zuidelijk en Oostelijk Flevoland, waarvoor een afzonderlijke Nota van Beantwoording is gemaakt.

16.5

Saneringslast over alle projecten verdelen, bijvoorbeeld met een saneringsfonds Z6, Z7, Z20

Antwoord: Door te kiezen voor een ontwikkelingsstrategie waarbij de initiatiefnemer moet zorgen voor de sanering in het projectgebied, wordt deze rechtstreeks geborgd en gekoppeld aan de nieuwbouw van windmolens. Een saneringsfonds voor heel Zuidelijk en Oostelijk Flevoland, te organiseren en beheren door de overheid die dan ook de hoogte van een saneringsvergoeding moet bepalen waar windmoleneigenaren zich aan willen conformeren, is een zodanig complex en tijdrovend proces dat dat het behalen van de taakstelling en de doelstellingen concreet zou belemmeren.

16.6

Overheid moet bijdragen aan saneringskosten Z6, Z7, Z13, Z20, Z22

Antwoord: Het is niet de bedoeling dat gemeenten of andere overheidspartijen financieel bijdragen aan de sanering, ook niet via de gebiedsgebonden bijdrage of via leges. De direct betrokken overheidspartijen nemen niet als ondernemer risicodragend deel in de windenergieprojecten en maken geen aanspraak op bijbehorend rendement, dus participeren ook niet in de investeringskosten.

16.7

- Werk met een saneringsequivalent, bv van 2,5, en werk dat duidelijk uit Z7
- Hoe verhouden saneringsopgaves per projectgebied zich tot elkaar, is het per projectgebied halvering? Z21
- Is er een opschalingsfactor of 'paal-om-paal' Z21
- Per project gelden verschillende saneringseisen (geen saneringsequivalent), is willekeur, zeker als onduidelijk blijft hoe economisch perspectief wordt beoordeeld; 'meer energie met minder molens' wordt niet uitgewerkt Z27 punt 12

Antwoord: de saneringskosten per MW kunnen sterk uiteenlopen. Dat houdt verband met onder meer verschillen in leeftijd en rentabiliteit van de te saneren windmolens en de vraag of er installaties en

infrastructuur aanwezig zijn die hun functie verliezen en daarom meegesaneerd moeten worden. Daarom is niet voor een vaste saneringsequivalent gekozen, maar voor een systematiek waarin de keuzes voor de sanering binnen de voorwaarden van de partiële herziening (en het Regioplan als uitwerking daarvan) integraal deel uitmaken van de businesscase.

16.8

Saneren dichtbij nieuwe molens heeft de voorkeur boven verder weg. Wat is 'dichtbij' en wat is 'verder weg'? Z8

Antwoord: 'Dichtbij' en 'verder weg' zijn relatieve begrippen. Wanneer de keuze ontstaat aan welke bestaande, te saneren windmolens een nieuw te bouwen opstelling wordt gekoppeld, zien de provincie en de gemeenten het liefst dat gekozen wordt voor de bestaande windmolens die het dichtste bij de nieuwe opstelling staan. Dit is een voorkeur, geen voorwaarde.

16.9 en 16.10

Deze vragen en opmerkingen betreffen alleen het Regioplan Windenergie Zuidelijk en Oostelijk Flevoland, waarvoor een afzonderlijke Nota van Beantwoording is gemaakt.

16.11

Indiener gaat ervan uit dat al vergunde maar nog niet gerealiseerde molens gewoon gerealiseerd kunnen worden Z14, Z15

Antwoord: De gemeente heeft de bevoegdheid om na een half jaar een niet-gebruikte vergunning in te trekken. Wij adviseren om geen windmolens meer te bouwen die op basis van de oude voorwaarden zijn vergund. Deze kunnen ook in aanmerking komen voor sanering.

16.12

Welke incentive biedt de provincie om molens af te breken? Z20

Antwoord: De incentive moet komen van de initiatiefnemer: de initiatiefnemer moet de voorwaarden scheppen waaronder meedoen aantrekkelijker is dan het voortzetten van de exploitatie van een te saneren windmolen tot het einde van de technische of economische levensduur. De overheden dienen met hun beleid en regelgeving op hun beurt voldoende perspectief (dus incentives) te bieden aan potentiële initiatiefnemers.

16.13 en 16.14

Deze vragen en opmerkingen betreffen alleen het Regioplan Windenergie Zuidelijk en Oostelijk Flevoland, waarvoor een afzonderlijke Nota van Beantwoording is gemaakt.

17 Sanering / publiekrechtelijke basis

Dit hoofdstuk betreft alleen het Regioplan Windenergie Zuidelijk en Oostelijk Flevoland, waarvoor een afzonderlijke Nota van Beantwoording is gemaakt.

18 Sanering / dubbeldraaitermijn

18.1

- de dubbeldraaiperiode beperken / zo kort mogelijk houden en langer dan 1 jaar alleen bij absolute noodzaak O1, O2
- ga uiterst terughoudend om met mogelijkheid voor dubbeldraaien, dat is nu te vrijblijvend geformuleerd WB1, WB2

- De dubbeldraaitermijn van een half jaar is erg ruim, de mogelijkheid om onder omstandigheden uit te breiden naar vijf jaar is absurd Z5

Antwoord: We onderschrijven de wens om terughoudend om te gaan met dubbeldraaien. Dat is de reden waarom we een voldoende economisch perspectief als enige argument beschouwen dat dubbeldraaien kan legitimeren. Dat is weliswaar niet bevorderlijk voor de omgevingskwaliteit, maar slechts een tijdelijk verschijnsel. Een termijn van een half jaar is onderdeel van het bestaande beleid. Uitbreiding naar maximaal vijf jaar speelt vooral bij windmolens die hun technische of economische levensduur nog niet bereikt hebben op het moment dat de nieuwe windmolens in gebruik worden genomen. Vijf jaar is nadrukkelijk een maximum en geen norm. Als uitbreiding naar bijvoorbeeld één of drie jaar volstaat om een voldoende economisch perspectief te bereiken, wordt daarvoor gekozen.

Er zijn ook andere methoden om het economisch perspectief te vergroten; bijvoorbeeld uitstel van de bouw van nieuwe molens, waardoor de saneringsvergoeding voor bestaande molens terugloopt. Vooral na 2020 (als is voldaan aan de provinciale taakstelling voor windenergie) kan deze optie de voorkeur hebben.

De bewijslast voor de economische noodzaak ligt bij de initiatiefnemer, de toetsing daarvan bij de overheid. Gevolgen voor de omgevingskwaliteit moeten helder in beeld worden gebracht via 3D-visualisaties en een beeldkwaliteitsplan en moeten getoetst moet worden op visuele rust.

18.2 en 18.3

Deze vragen en opmerkingen betreffen alleen het Regioplan Windenergie Zuidelijk en Oostelijk Flevoland, waarvoor een afzonderlijke Nota van Beantwoording is gemaakt.

18.4

Vervang de maximale dubbeldraaitermijn door een maximale exploitatieperiode van bijvoorbeeld 30 jaar Z15

Antwoord: verbetering van de omgevingskwaliteit is een van de doelstellingen van het beleid. Het bestaan van molens van verschillende generaties door elkaar heen, levert een rommelig landschapsbeeld op en gaat daarmee ten koste van de omgevingskwaliteit. Daarom gaan we er zeer terughoudend mee om. Als we voor de maximale exploitatieperiode zouden kiezen, zou het rommelige landschapsbeeld gedurende tientallen jaren blijven bestaan en schieten we ons doel voorbij.

18.5

Dubbeldraaien vraagt extra investeringen in transport- en distributienet, deels voor een beperkte periode dus ondoelmatig; indiener vraagt om regie en uitgangspunt dat nadelige effecten van dubbeldraaien worden voorkomen O9

Antwoord: Op dit moment voert de provincie regie op dit punt. Ze overlegt met de netbeheerders over de consequenties van het dubbeldraaien voor de netinpassing. Het gezamenlijk uitgangspunt is de extra kosten en nadelige effecten hiervoor zoveel mogelijk te beperken. Er is hiervoor in het kader van de uitwerking van het Regioplan naar concrete projecten nog nader onderzoek nodig.

19 Financiële participatie

Dit hoofdstuk betreft alleen het Regioplan Windenergie Zuidelijk en Oostelijk Flevoland, waarvoor een afzonderlijke Nota van Beantwoording is gemaakt.

20 Gebiedsgebonden bijdrage

20.1

- Noem uitgangspunten voor de besteding van de gebiedsgebonden bijdrage WB1, WB2
- Gebiedsgebonden bijdrage zal nodig zijn om kwaliteit en beleving natuur en landschap te versterken, aanwenden op of dichtbij locatie waar wind wordt gewonnen. Indiener gaat ervan uit dat deze niet bedoeld is voor wettelijke compensatie of mitigatie O1
- gebiedsgebonden bijdrage moet ten goede komen aan algemeen plaatselijk belang ('verenigingen en overige niet-overheidsgerelateerde organisaties'), dus niet 'achterstallig onderhoud aan nieuwe natuurprojecten' Z17

Antwoord: De gemeenten dienen maximale vrijheid te hebben om, in overleg met de initiatiefnemers, de besteding van de gebiedsgebonden bijdrage te bepalen. Een gemeente kan er zelf voor kiezen om aanvullende criteria te hanteren, bijvoorbeeld de criteria van de 'bijdrage aan de ruimtelijke ontwikkeling' volgens de Wet ruimtelijke ordening, artikel 6.24. Als de betrokken partijen van mening zijn dat bestedingsdoelen zoals de indieners die noemen een zinnige bijdrage aan het draagvlak voor nieuwe windmolens betekent, dan moet dat kunnen.

20.2

Deze vragen en opmerkingen betreffen alleen het Regioplan Windenergie Zuidelijk en Oostelijk Flevoland, waarvoor een afzonderlijke Nota van Beantwoording is gemaakt.

20.3

Waarom een extra bijdrage als de ruimtelijke kwaliteit toch al verbeterd door sanering? Z8

Antwoord: De koppeling met de sanering is gelegd om de ruimtelijke kwaliteit in Oostelijk en Zuidelijk Flevoland als geheel te versterken. De gebiedsgebonden bijdrage is bedoeld voor kwaliteitsverbetering in de directe omgeving van nieuwe windmolens, om ook het draagvlak bij omwonenden in stand te houden.

20.4

Borg onafhankelijke landschappelijke kennis bij de keuze voor de bestedingsdoelen O4

Antwoord: De inbreng van deze en andere kennis moet in de uitwerking per project op gemeentelijk niveau worden uitgewerkt.

20.5 en 20.6

Deze vragen en opmerkingen betreffen alleen het Regioplan Windenergie Zuidelijk en Oostelijk Flevoland, waarvoor een afzonderlijke Nota van Beantwoording is gemaakt.

21 Continuïteit

22 Communicatie en planparticipatie

Deze hoofdstukken betreffen alleen het Regioplan Windenergie Zuidelijk en Oostelijk Flevoland, waarvoor een afzonderlijke Nota van Beantwoording is gemaakt.

23 Technische belemmeringen

23.1 en 23.2

Deze vragen en opmerkingen betreffen alleen het Regioplan Windenergie Zuidelijk en Oostelijk Flevoland, waarvoor een afzonderlijke Nota van Beantwoording is gemaakt.

23.3

- De middengolfzender aan de Vogelweg Zeewolde is niet opgenomen in de verbeelding (blz 18), maar stelt wel beperkingen. Windmolens in een straal van 3 kilometer eromheen kunnen uitzendingen verstoren en storing en gevaar in de windmolen opleveren. De kortegolfzender is wel verbeeld, maar die is verkocht aan Defensie. Z9
- Uitzonderingen op de regel dat binnen 3 kilometer van de middengolfzender geen windmolens mogen komen, alleen toelaten als uit het onderzoek ondubbelzinnig blijkt dat hinder voor het signaal is uitgesloten. De indiener (Groot Nieuws Radio) wenst bij de voorbereiding en uitvoering van zo'n onderzoek betrokken te worden. Wens om 3 km-zone ook in omgevingsplan op te nemen. Z152

Antwoord: De 3 kilometer-zone is onderdeel van de vaste belemmeringen zoals deze zijn opgenomen in figuur 3.1 op bladzijde 33 van het planMER. Deze belemmeringen zijn het uitgangspunt geweest voor de bepaling van de plaatsingszones op de plankaart van het ontwerp-Regioplan. De algemene opmerking in het Regioplan 'Voor zover een plaatsingszone daarbinnen [binnen de vastgestelde zone, red] valt, moet onderzoek uitwijzen of windmolens acceptabel zijn en zo ja, onder welke voorwaarden' is pro forma zolang deze belemmeringszones ongewijzigd blijven. De kans is echter reëel dat de middengolfzender op afzienbare termijn wordt opgeheven, en de belemmering daarmee vervalt. Om die reden kunnen we in het definitieve Regioplan een plaatsingszone opnemen die wel binnen de 3 km-cirkel valt. Deze zal alleen worden benut nadat de middengolfzender daadwerkelijk buiten gebruik is genomen. De middengolfzender is verbeeld in de afbeelding onderaan pagina 18 van het ontwerp-regioplan, maar zal omwille van de leesbaarheid groter worden weergegeven. Op de kaart van de kortegolfzender worden de belemmeringszones geactualiseerd. In de partiële herziening zal 'technische infrastructuur' worden opgenomen bij de opsomming onder 'A. De plaatsing van nieuwe windmolens moet voldoen aan de volgende eigenschappen', eerste gedachtestreepje: 'Er wordt voldaan aan eisen van. (...) zoals opgenomen in het rijks-, provinciaal en gemeentelijk beleid, wet- en regelgeving'.

23.4

Deze vragen en opmerkingen betreffen alleen het Regioplan Windenergie Zuidelijk en Oostelijk Flevoland, waarvoor een afzonderlijke Nota van Beantwoording is gemaakt.

24 Diverse

24.1 t/m 24.3

Deze vragen en opmerkingen betreffen alleen het Regioplan Windenergie Zuidelijk en Oostelijk Flevoland, waarvoor een afzonderlijke Nota van Beantwoording is gemaakt.

24.4

Zo veel mogelijk windmolens Z1

Antwoord: het aantal windmolens wordt minder en komen meer geordend in het landschap te staan, waarmee de kwaliteit van het landschap toeneemt. Maar omdat de molens per stuk groter worden, leveren ze samen meer stroom op.

24.5 t/m 24.7

Deze vragen en opmerkingen betreffen alleen het Regioplan Windenergie Zuidelijk en Oostelijk Flevoland, waarvoor een afzonderlijke Nota van Beantwoording is gemaakt.

24.8

Geen grotere windmolens, wat kost dat wel niet en wat dacht je van ons uitzicht Z33

Antwoord: met de bouw van grotere windmolens zijn grote investeringen gemoeid, maar per projectgebied is voldoende economisch perspectief aannemelijk. De extra kosten van een grotere molen wegen

inmiddels niet meer op tegen de veel grotere (energie)opbrengst daarvan. Hoewel het landschap als geheel erop vooruit gaat (met name een minder rommelig aanblik), kunnen nieuwe windmolens negatief uitpakken voor het uitzicht op buurt- of straatniveau. Om die reden vragen we van initiatiefnemers een 'gebiedsgebonden bijdrage', die gemeenten kunnen gebruiken om de omgevingskwaliteit in de directe omgeving van de windmolen op andere punten te verbeteren.

24.9

'Ik wil graag op de hoogte gehouden worden' Z80

Antwoord: we sturen de indiener de nota's van beantwoording toe.

24.10

Plannen houden onvoldoende rekening met belangen indiener Z27 punt 15 en 29

Antwoord: De partiële herziening heeft niet de doelstelling om alle belangen van alle partijen in gelijke mate dienen. Realisatie van de duurzaamheidsdoelstellingen en -ambities van de overheid zijn van primair belang en aanleiding voor het opstellen van de partiële herziening. Wij zijn van mening dat de belangen van indiener bij het voorgenomen beleid niet onevenredig worden geschaad. Wij zien op basis van het voorgenomen beleid voldoende ontwikkelingsruimte voor partijen die binnen de gestelde beleidskaders windenergie wensen te ontwikkelen, waarbij we erop wijzen dat de partiële herziening van het omgevingsplan ook mogelijkheden biedt buiten het werkingsgebied van het Regioplan.

24.11

Deze vragen en opmerkingen betreffen alleen het Regioplan Windenergie Zuidelijk en Oostelijk Flevoland, waarvoor een afzonderlijke Nota van Beantwoording is gemaakt.

24.12

Voeg 'het beleid en de regelgeving van het waterschap' toe aan de passage (partiële herziening) dat plaatsing van windmolens moet voldoen aan het rijks-, provinciaal- en gemeentelijk beleid, wet- en regelgeving. O10

Antwoord: wij nemen het voorstel over tekstwijziging partiële herziening

24.13 t/m 24.15

Deze vragen en opmerkingen betreffen alleen het Regioplan Windenergie Zuidelijk en Oostelijk Flevoland, waarvoor een afzonderlijke Nota van Beantwoording is gemaakt.

25 **MER / Onderzoek en methodiek**

26 **MER / Keuze poldermodel**

Deze hoofdstukken betreffen alleen het Regioplan Windenergie Zuidelijk en Oostelijk Flevoland, waarvoor een afzonderlijke Nota van Beantwoording is gemaakt.

27 **Ambtshalve**

27.1

Deze aanpassing betreft alleen het Regioplan Windenergie Zuidelijk en Oostelijk Flevoland, waarvoor een afzonderlijke Nota van Beantwoording is gemaakt.

27.2

De uitgezonderde gebieden die zijn opgenomen op de kaart bij het ontwerp van de partiële herziening, komen op enkele ondergeschikte punten niet precies overeen met die op de geldende kaart uit het Omgevingsplan 2006 inclusief de partiële herziening van 2013. Rond de Oostvaardersplassen is een kleine wijziging doorgevoerd, maar overige uitgezonderde gebieden zijn niet gewijzigd. De kaarten wordt op deze punten in overeenstemming gebracht met de al geldende kaarten.

27.3

Deze aanpassing betreft alleen het Regioplan Windenergie Zuidelijk en Oostelijk Flevoland, waarvoor een afzonderlijke Nota van Beantwoording is gemaakt.

27.4

Verduidelijking: onder C, eerste gedachtestreepje: '...dat bewoners en ondernemers in het buitengebied van het projectgebied de gelegenheid krijgen om financieel te participeren bij de ontwikkeling van windmolens'

27.5

De titels van de kaarten blijken verwarring te kunnen oproepen en zullen worden gewijzigd:
windmolens-niet-toegestaan wordt windmolens-uitgesloten
windmolens-toegestaan wordt windmolens-niet-uitgesloten

27.6

Deze aanpassing betreft alleen het Regioplan Windenergie Zuidelijk en Oostelijk Flevoland, waarvoor een afzonderlijke Nota van Beantwoording is gemaakt.

27.7

De zone langs de Houtribdijk wordt niet als 'deelgebied', maar ook niet als 'projectgebied' aangeduid
(aanpassing onder aan paragraaf 2.2 van de toelichting)

Resumé: doorgevoerde aanpassingen

De partiële herziening wordt op de volgende punten aangepast:

Tekst - inhoudelijk

1. (4.10) de opmerking dat er een prioritering zal plaatsvinden tussen projectgebieden, opgenomen in de toelichting bij het ontwerp, wordt geschrapt.
2. (6.8) de opmerking dat projectlocaties in het water de voorkeur hebben boven projectlocaties op het land, opgenomen in de toelichting bij het ontwerp, wordt geschrapt.
3. (23.3) onder A, eerste gedachtestreepje: 'Er wordt voldaan aan eisen van natuur, veiligheid, technische infrastructuur, geluid en slagschaduw....'
4. (24.12) onder A, eerste gedachtestreepje: 'Er wordt voldaan aan eisen (...) zoals opgenomen in het rijks-, provinciaal, waterschaps- en gemeentelijk beleid, wet- en regelgeving.'

Tekst - redactioneel

5. (4.2) bij de omschrijving van 'projectgebieden' wordt verduidelijkt dat per projectgebied niet meer dan één initiatiefnemer een project van opschalen en saneren kan uitvoeren.
6. (27.4) onder C, eerste gedachtestreepje: '...dat bewoners en ondernemers in het buitengebied van het projectgebied de gelegenheid krijgen om financieel te participeren bij de ontwikkeling van windmolens'
7. (4.1) de term 'deelgebied' wordt vervangen door de term 'projectgebied'
8. (27.7) de zone langs de Houtribdijk wordt niet als 'deelgebied', maar ook niet als 'projectgebied' aangeduid




Kaarten

Zie ook de bijgevoegde wijzigingenkaart.

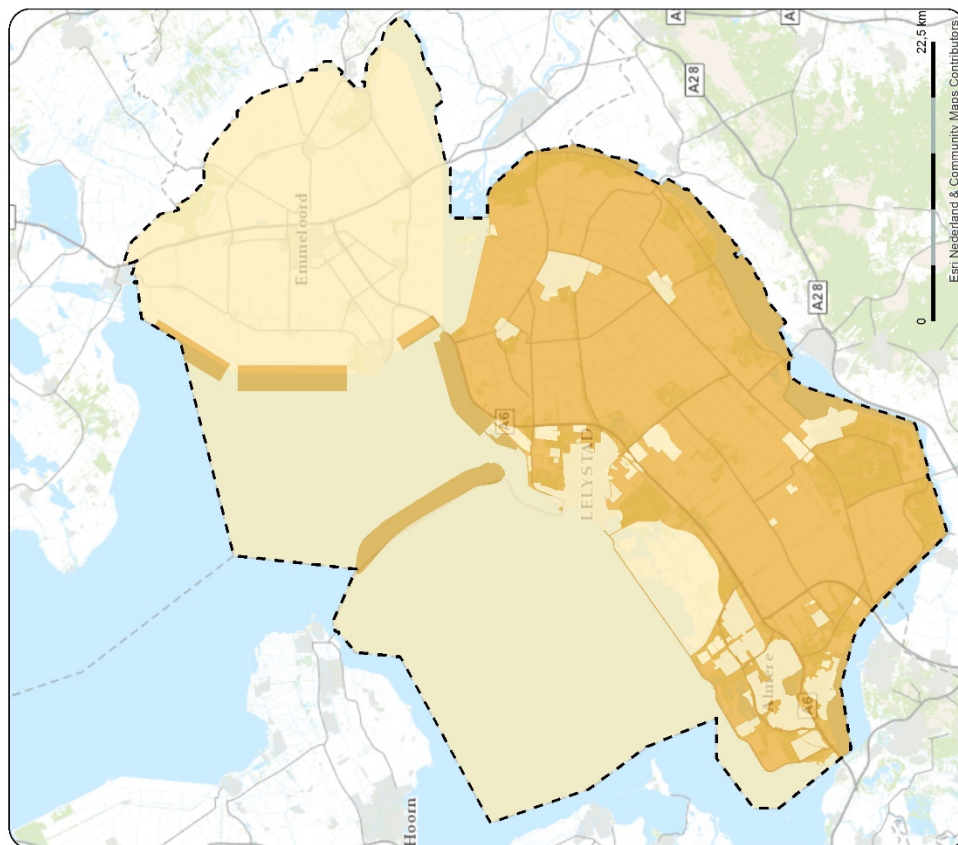
9. (2.1) (3.2) gebied rond Maximacentrale en Flevokust wordt bij de zone 'windmolens_toegestaan' (cq 'windmolens niet uitgesloten') getrokken
10. (2.4) enkele gebieden rond de Oostvaardersplassen worden opgenomen op de kaart 'windmolens_niet_toegestaan' (cq 'windmolens uitgesloten')
11. (27.2) de kaarten worden op enkele ondergeschikte punten gecorrigeerd om onbedoelde verschillen met de kaarten uit het Omgevingsplan van 2006 weg te nemen.
12. (2.2) (27.5) de titels van de kaarten worden gewijzigd: 'windmolens-niet-toegestaan' wordt 'windmolens-uitgesloten' en 'windmolens-toegestaan' wordt 'windmolens-niet-uitgesloten'

Wijzigingen partiële herziening wind

Onderdeel van de Nota van Beantwoording. De nummers corresponderen met de genummerde aanpassingen in de Nota.
22 april 2016

-  Plangrens partiële herziening wind
-  Windmolens niet-uitgesloten
-  Windmolens uitgesloten

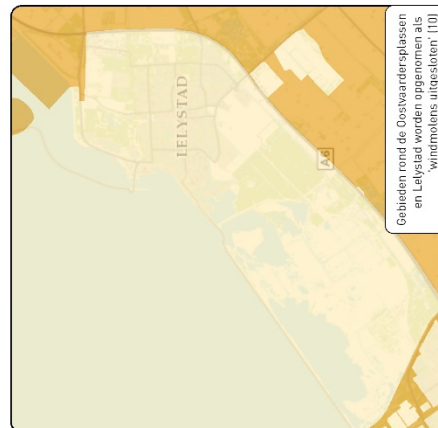
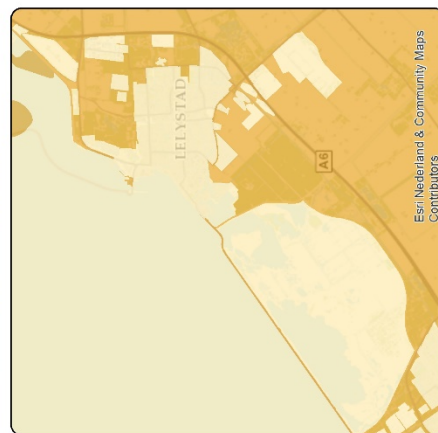
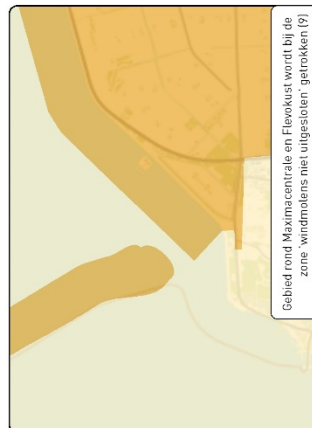
Ontwerp partiële herziening Omgevingsplan Flevoland voor wind
21 oktober 2015



Situatie ontwerp partiële herziening



Nieuwe situatie vast te stellen plan



Bijlagen

1. Alle ingediende zienswijzen
2. Alle ingediende overlegreacties
3. De tekst van de Partiële Herziening Wind met gemarkeerde wijzigingen t.o.v. het ontwerp