

### 5.3 Thema 1: het gezicht van Flevoland in het blauwe hart van Nederland

In het landschap van de toekomst presenteert Flevoland zich sterker naar de omgeving. Met fraaie dijklandschappen en aantrekkelijke stedelijke kapen aan het water. Waar een sterke ecologie en recreatieve functies het blauwe hart betekenis geven.

#### OPGAVEN:



Behouden van herkenbare en contrastrijke Flevolandse kust met kapen, baaien en dijken.



Ontwikkelen van stedelijke kapen vanuit bestaande Flevolandse steden langs het 'rondje IJsselmeer'.



Versterken van de ecologische en recreatieve kwaliteiten en functies van het blauwe hart.

#### OVERWEGINGEN VOOR RUIMTELIJKE KWALITEIT:



Geef Flevoland een herkenbaar gezicht naar buiten. Maak de Flevolandse kust onderdeel van het 'rondje Markermeer-IJsselmeer'. Met stedelijke kapen en baaien aan het water. Ontwikkel een integrale visie op een samenhangende Flevolandse kust. Op basis van herkenbare typologieën (rationele kust, natuurlijke kust, bedrijvige kust, stedelijke kust). Breng initiatieven langs de waterkant meer in samenhang met elkaar.



Versterk de mix van gebruiksfuncties van het Markermeer als 'Central Lake' van de Metropoolregio Amsterdam. Geef het water meer betekenis voor recreatie en ecologie. Bijvoorbeeld door verdere ontwikkeling van de Marker Wadden en natuurvriendelijke vooroevers bij de Oostvaardersplassen. Behoud de kenmerkende openheid met lange vergezichten over het water.



Houd de oevers van Flevoland aan het Markermeer en IJsselmeer herkenbaar. De dijk blijft herkenbaar als dijk: als strakke lijn, een zone vrij van obstakels. De groene skyline van Flevoland. Benut de kansen voor biodiversiteit in de taluds.



Zorg bij de randmeren voor contrast tussen de rationele Flevolandse kust en het meer grillige oude land. Houd het profiel van de dijk van de polder strak en overzichtelijk om het contrast voelbaar te maken.



Versterk de ecologische en recreatieve betekenis van het netwerk van hoofdwaterwegen in de polders. Realiseer meer verblijfsplekken voor recreanten, koppel recreatieve routenetwerken aan elkaar en benut de water-entrees tot Flevoland. De vaarten vormen een kenmerkende eigen wereld in de polder. Ze verbinden stad en land en binnen- en buitendijks gebied.

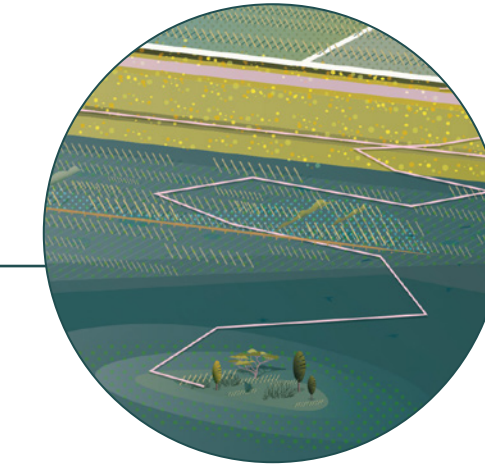


Beschouw de polderentrees als de etalage van Flevoland. Accentueer de entrees en maak ze herkenbaarder. Versterk contrasten tussen oud- en nieuw land, herstel panorama's en zichten de polder in. Ook bij het realiseren van nieuwe entrees tot Flevoland.

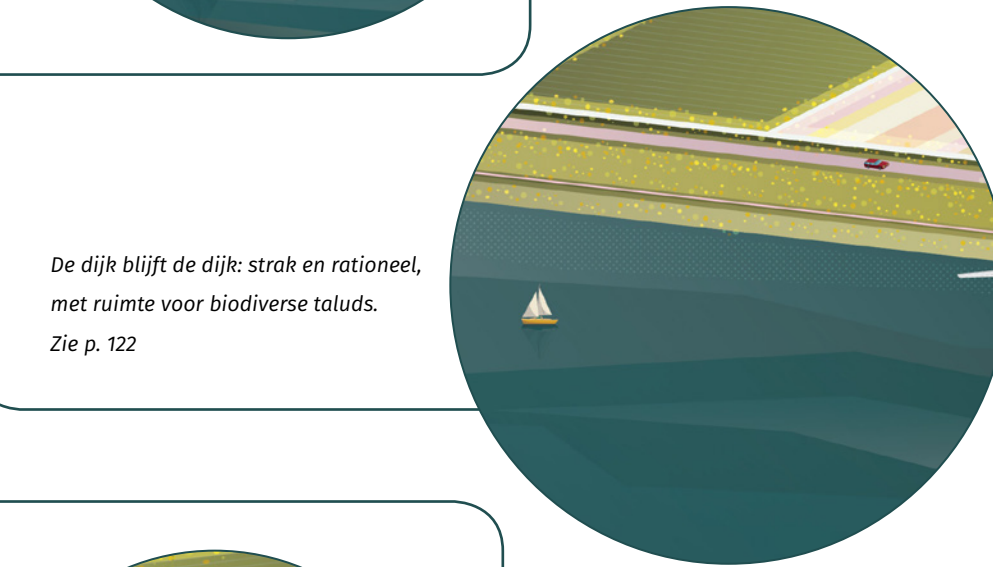
#### VOORBEELDUITWERKINGEN:



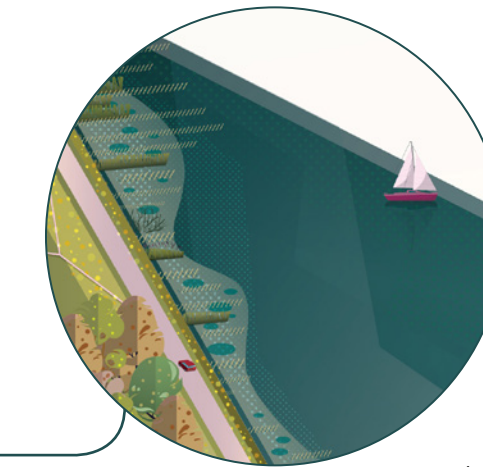
Nieuwe waterfronten en bestaande stedelijke kapen met een multifunctionele oever. Zie p. 114 en 122



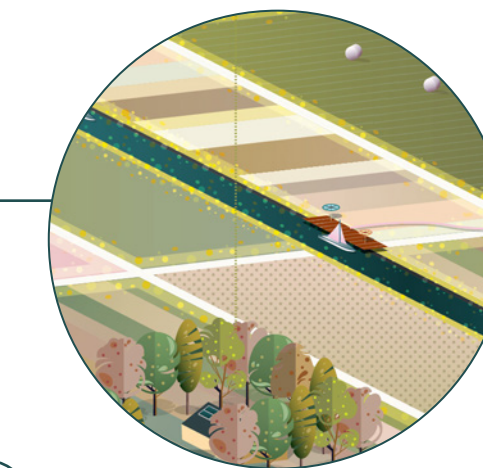
Ontwikkeling van vooroevers voor robuuste ecologische waarden langs de dijk. Zie p. 122



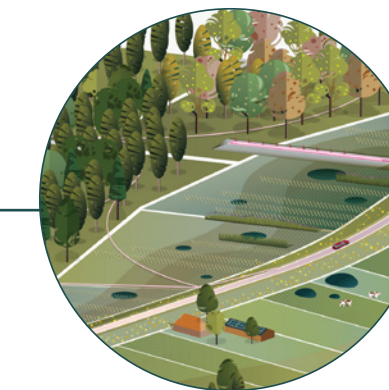
De dijk blijft de dijk: strak en rationeel, met ruimte voor biodiverse taluds. Zie p. 122



Herkenbare rationele Flevolandse kust aan de randmeren. Zie p. 108

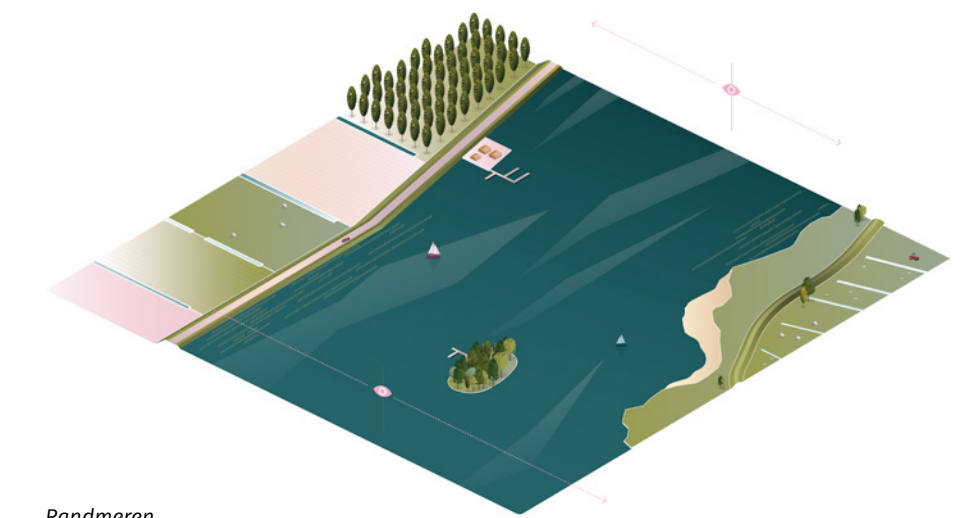


Hoofdwaterwegen als aantrekkelijke ecologisch-recreatieve lijnen met voorzieningen. Zie p. 108

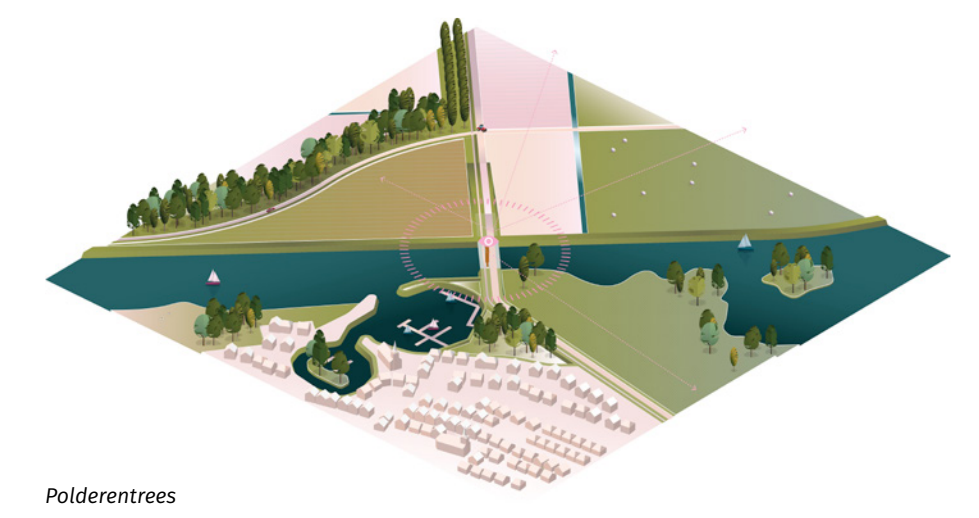


Herkenbare entrees door contrasten tussen nieuw en oud land. Zie p. 102

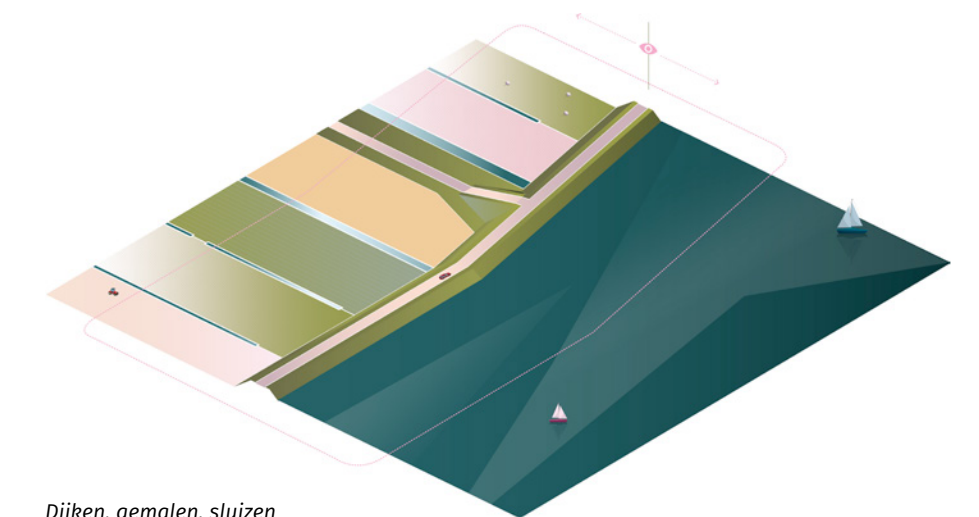
#### VOORBEELDEN GERELATEERDE KERNKWALITEITEN:



Randmeren



Polderentrees



Dijken, gemalen, sluisen