

Bijlagenboek

# Omgevingsvisie Voorne aan Zee 2040



## Inhoud

Bijlage I – Voorne aan Zee doet het niet alleen .....	3
Bijlage II - Wat hebben we met participatie opgehaald over de omgevingsvisie? .....	9
Bijlage III - Overzicht visies en beleidsplannen.....	16

## Bijlage I – Voorne aan Zee doet het niet alleen

Hieronder beschrijven we wat de positie van Voorne aan Zee is in landelijke, provinciale en regionale context, op weg naar 2040.

### Nationaal – NOVI (2020)

Het Rijk stelt in de Nationale Omgevingsvisie (NOVI) dat Nederland in de toekomst een gezonde en aantrekkelijke leefomgeving moet bieden en economisch moet kunnen floreren. Met de NOVI wordt toegewerkt naar de verdere ontwikkeling van het Stedelijk Netwerk Nederland. De ontwikkeling vindt plaats in lijn met de ambities van de integrale verstedelijkingsstrategie: zo veel mogelijk in bestaand stedelijk gebied, klimaatbestendig en natuurinclusief, waarbij grote open ruimten tussen de steden hun groene karakter behouden. Daarbij erkent het Rijk dat de druk op de ruimte en de leefomgeving voortdurend om een afweging van verschillende belangen vraagt.

De opgaven waar we voor staan komen samen in vier prioriteiten die samenhangen met grote transities. Deze prioriteiten zijn:

1. Klimaatadaptatie en energietransitie;
2. Duurzaam economisch groeipotentieel;
3. Sterke en gezonde steden en regio's;
4. Toekomstbestendige ontwikkeling van het landelijk gebied.

Deze vier prioritaire opgaven kunnen alleen in samenhang verder worden gebracht wanneer er aandacht is voor thema's die hier dwars doorheen lopen, zoals omgevingskwaliteit, gezondheid, cultuurhistorie, klimaatadaptatie, water, bodem, (nationale) veiligheid en milieukwaliteit. Hierbij worden drie inrichtingsprincipes gehanteerd die helpen om een zorgvuldige afweging te maken.

Die inrichtingsprincipes zijn:

- combineren boven enkelvoudig – in verband met beperkte beschikbare ruimte geeft het Rijk voorrang aan combinaties van functies in plaats van enkelvoudig gebruik van de ruimte. Denk aan zonnepanelen op daken en gevels van woningen en bedrijfsgebouwen, zoals loodsen en kantoorpanden;
- kenmerken en identiteit van een gebied staan centraal – dat betekent meer dan de identiteit koppelen aan de huidige ruimtelijke invulling. Naast de economische functie van een gebied, kijkt het Rijk ook naar natuur, cultureel erfgoed, milieu, bodem- en watersysteem, landschappelijke schoonheid, et cetera.;
- afwentelen voorkomen – dat wil zeggen dat negatieve gevolgen van ons handelen worden voorkomen; dat geldt zowel voor afwentelen in ruimte (we verplaatsen de overlast naar elders) als in tijd (de volgende generatie krijgt de negatieve effecten van ons handelen).



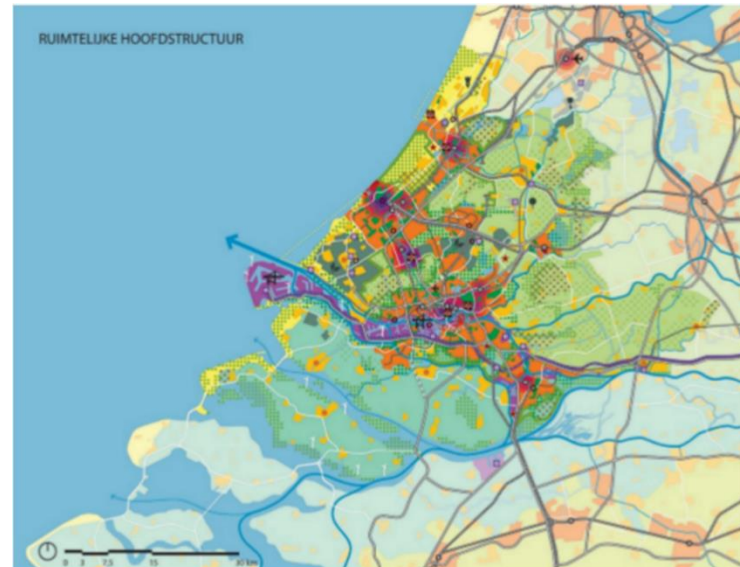
*Nationale Omgevingsvisie*

## Provinciaal – POVI (2022)

De provincie Zuid-Holland is een strategisch gelegen, vruchtbare delta, grotendeels onder zeeniveau. Het (deels door de mens gevormde) landschap kent een unieke combinatie van kust-, veen- en rivierdeltalandschap. Contrasten en overgangen tussen stad en land, tussen infrastructuur en landschap, en tussen dynamiek en rust vormen hierin een grote kwaliteit. Historische en moderne steden, mainports en greenports vormen in de delta een meerkernige metropool die in vergelijking met concurrerende stedelijke gebieden over de grens dunbevolkt is. Een omgeving die op veel plekken historie ademt, en daardoor ook toeristisch aantrekkelijk is. De strategische ligging en het directe verband met het stedelijk netwerk van de Vlaamse Ruit en de Rijn-Ruhrregio bepaalt de identiteit van Zuid-Holland. Dit brengt kansen en opgaven met zich mee voor de verdere versterking van Zuid-Holland en haar concurrentiepositie. De eisen die de Zuid-Hollandse samenleving en de internationale markten stellen, zijn in beweging. Dat vraagt voortdurend om waakzaamheid en actie. In haar omgevingsvisie benoemt de provincie zeven vernieuwingsambities om antwoord te geven op de strategische uitdagingen waar de provincie voor staat en om een betere leefomgeving te waarborgen:

1. Samen werken aan Zuid-Holland: inwoners, organisaties en bedrijven in een vroeg stadium betrekken bij besluiten.
2. Bereikbaar Zuid-Holland: efficiënt, veilig en duurzaam over weg, water en spoor.
3. Schone energie voor iedereen: op zoek naar schone energie, haalbaar en betaalbaar voor iedereen.
4. Een concurrerend Zuid-Holland: diversiteit, de economische kracht van Zuid-Holland.
5. Versterken natuur in Zuid-Holland: een aantrekkelijk landelijk gebied draagt bij aan de kwaliteit van de leefomgeving.
6. Sterke steden en dorpen in Zuid-Holland: versnellen van de woningbouw met behoud van ruimtelijke en sociale kwaliteit.
7. Gezond en veilig Zuid-Holland: beschermen en bevorderen van een gezonde, veilige leefomgeving.

De Provincie Zuid-Holland heeft in januari 2023 de [Klimaatonderlegger Zuid-Holland](#) gepresenteerd waar richtinggevende principes in zijn opgenomen.



*Ruimtelijke hoofdstructuur, Provinciale omgevingsvisie Zuid-Holland*

## Provinciaal - Ruimtelijke puzzel per provincie

Om tot een inrichtingsplan voor Nederland te kunnen komen, moet eerst duidelijk zijn wat de ruimtevragers zijn. De provincies, waterschappen en gemeentes hebben dit gedaan in hun omgevingsvisies. De nationale opgaven, doelen en richtlijnen vanuit de diverse nationale programma's (zoals benoemd in de Nationale Omgevingsvisie en de Ruimtelijke Ordeningsbrief) zijn per provincie samengebracht in een zogeheten startpakket. Dit startpakket vormt de basis voor het leggen van de ruimtelijke puzzel per provincie. De 12 provincies gaan nu aan de slag om met

de waterschappen en gemeenten de nationale opgaven en doelen ruimtelijk te vertalen, te combineren en in te passen in hun eigen provinciale plannen. Want pas regionaal wordt duidelijk waar de kansen liggen en waar het knelt.

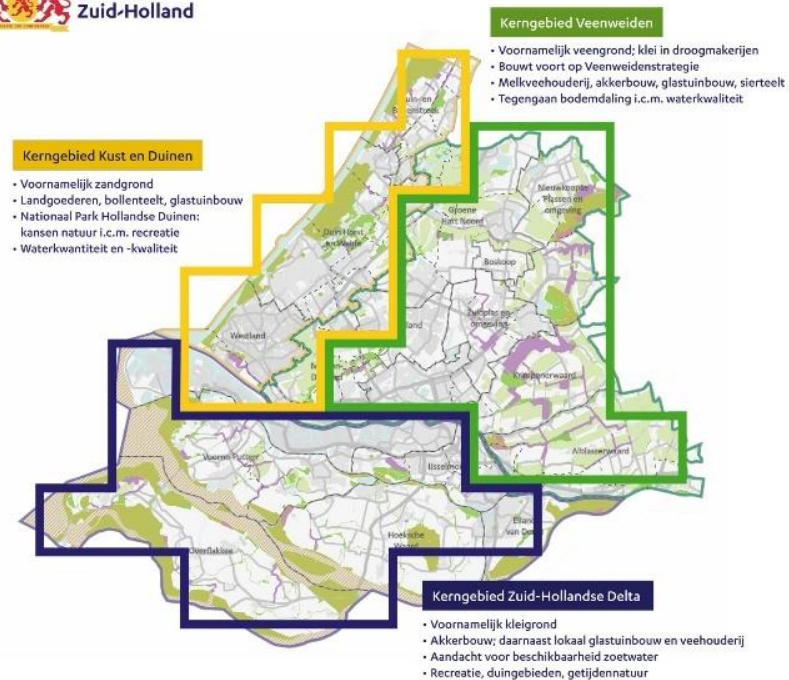
In het startpakket zitten concrete opgaven die direct ruimtelijk in te passen zijn (bijvoorbeeld 100.000 woningen), maar ook globalere doelen/opgaven, zoals 'rekening houden met zeespiegelstijging' of 'meer ruimte voor waterberging'. Omdat nog niet alle opgaven concreet zijn, werken provincies en het Rijk nauw samen om kansen te benutten en keuzes te maken als er knelpunten zijn. De VNG, IPO en UvW hebben een handreiking gebiedsgericht werken opgesteld als onderdeel van het startpakket. Provincies ronden in oktober 2023 deze zoektocht af met een ruimtelijk voorstel. Daarin zijn de nationale opgaven en decentrale opgaven opgenomen. Vervolgens werken Rijk en provincie naar een ruimtelijk arrangement eind 2023. Daarin maken het Rijk en provincies wederkerige, bestuurlijke afspraken die nodig zijn om de gelegde puzzel daadwerkelijk uit te voeren.

## Provinciaal - Uitwerking NPLG

In het Nationaal Programma Landelijk Gebied worden vier doelen in samenhang opgepakt, op het gebied van natuur, water, klimaat en stikstof. De provincies werken de doelen met gebiedspartners verder uit in gebiedsplannen. De Provincie Zuid-Holland heeft hiervoor het landelijk gebied onderverdeeld in drie regio's. Voorne aan Zee valt in het kerngebied Zuid-Hollandse Delta.

De transitie van de landbouw en de ontwikkeling van toekomstperspectief voor de land -en tuinbouw maakt ook deel uit van de uitwerking van het NPLG.

De provincie werkt in haar gebiedsplannen aan het toekomstperspectief voor het gebied op hoofdlijnen, een beschrijving van de noodzakelijke maatregelen om de doelen te realiseren en een vraag naar de Rijksoverheid met wat daarvoor nodig is.



## Naar een nieuwe balans in het landelijk gebied

Zuid-Hollands Programma Landelijk Gebied (ZH-PLG)

### Waar werken wij aan?

- Behalen (inter-)nationale doelen voor stikstofreductie, natuurherstel, waterkwaliteit en klimaat
- Natuurlijke omstandigheden en gebruiksfuncties in balans
- Water en bodem sturend
- Duurzaam toekomstperspectief land- en tuinbouw

### Maatregelenpakketten ZH-PLG in ontwikkeling:

- Toekomstbestendige landbouw
- Landschap & natuurversterking
- Verbetering waterkwaliteit
- Toekomstbestendig watersysteem

### Aanpak stikstof

- Generieke reductieopgave 2,5 kTon



- Toewerken naar KPI's per bedrijf en per gebied

### Samen werken aan het ZH-PLG

- Meer dan 150 partners
- Toetsbaar voorontwerp 1 juli 2023
- Mede adhv invulling natuurdoelen verder invullen met partners

### Zuid-Holland in cijfers



3,7 miljoen inwoners



2 miljoen werkzame personen (2021)



177 miljard euro BNP (2021)



4.500 agrarische bedrijven

4,0 – 5,9% van Zuid-Holland

Inschatting bestaand oppervlak groenblauwe dooradering. Waarvan driekwart droog en een kwart nat. De doelstelling is 10%

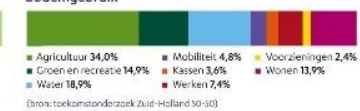
### Agrarisch natuurbeheer

16.811 hectare totaal, waarvan 15.506 hectare leefgebied open grasland (bron: RVO, 2020)

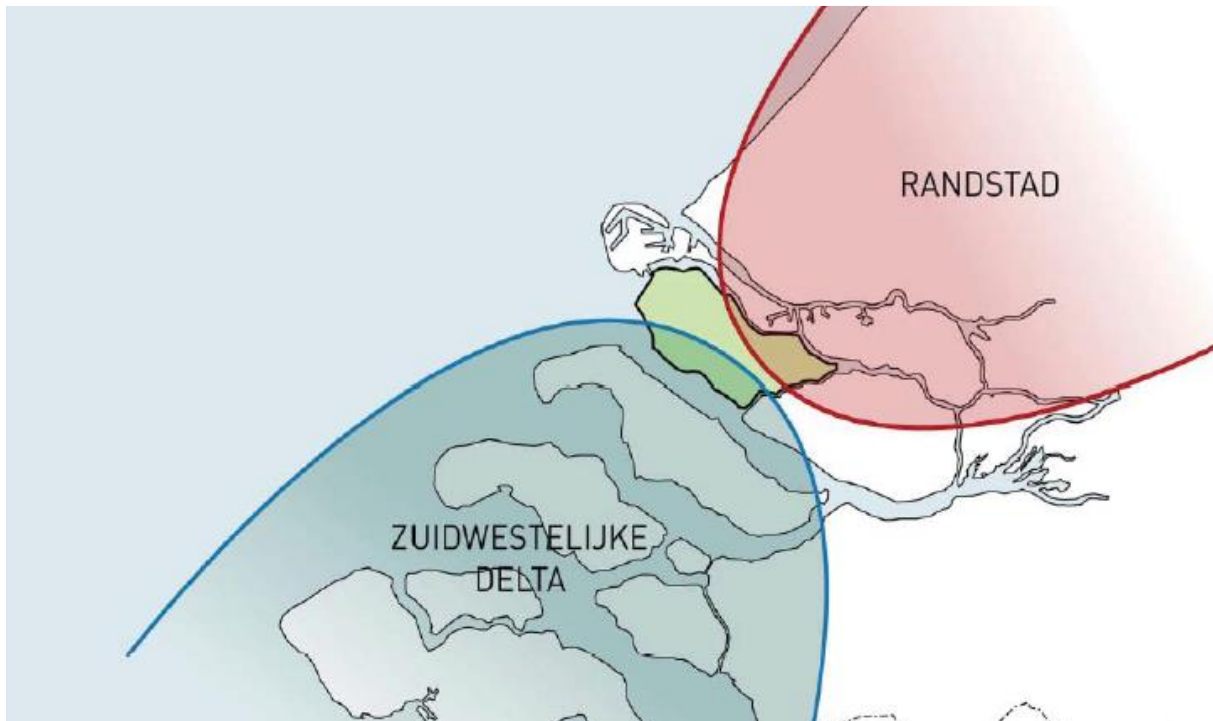
### Natuurnetwerk inclusief Natura 2000

45.000 hectare bestaand  
3.270 hectare nog te realiseren t/m 2027  
(bron: landelijke Voortgangrapportage Natuur, 2022)

### Bodemgebruik



Provinciaal programma landelijke gebied, provincie Zuid-Holland



*Voorne-Putten als schakel tussen de Zuidwestelijke Delta en de Randstad*

### **Regionaal - Zuid-Hollandse Delta**

Door over gemeentegrenzen heen te kijken, is veel meer mogelijk. De eilanden Goeree-Overflakkee, Hoeksche Waard en Voorne-Putten werken samen in de Zuid-Hollandse Delta. In de Regio Deal bundelen we onze krachten op de thema's Duurzaamheid, Agrifood, Landschap & Toerisme en Onderwijs & Arbeidsmarkt. De Zuid-Hollandse Delta is een uniek gebied met sterke en innovatieve economische sectoren en een bijzondere natuur die duurzaam en innovatief wil groeien. We zetten in op zowel economische als ecologische verbeteringen in de regio. Op die manier houden we als regio een duurzaam toekomstperspectief. Onze regio bruist van de innovatieve ondernemers en initiatieven. Daarom willen we samen met ondernemers, overheid en onderwijs de schouders onder deze opgaven zetten en slim samenwerken. Samen voor een krachtige Zuid-Hollandse Delta.



*Zuid-Hollandse Delta*

### Regionaal - MRDH

21 gemeenten (waaronder Voorne aan Zee) vormen met elkaar het bestuurlijke samenwerkingsverband Metropoolregio Rotterdam Den Haag (MRDH). Samen werken we aan een regio die een grote en groeiende bijdrage levert aan de welvaart van ons land en het welzijn van haar inwoners. Dat zijn opgaven die verder gaan dan de gemeentegrens. Met onder meer de havenindustrie, de glastuinbouw, het hightech cluster en de cyber security sector is de metropoolregio Rotterdam Den Haag belangrijk voor de Nederlandse economie. Voor een grootstedelijke regio waar het goed wonen, werken en recreëren is, heeft de Metropoolregio Rotterdam Den Haag (MRDH) zichzelf twee belangrijke ambities gesteld: het vernieuwen van economie en het verbeteren van de bereikbaarheid. Dit zijn de opgaven waar ook Voorne aan Zee in dit verband aan meewerkt.

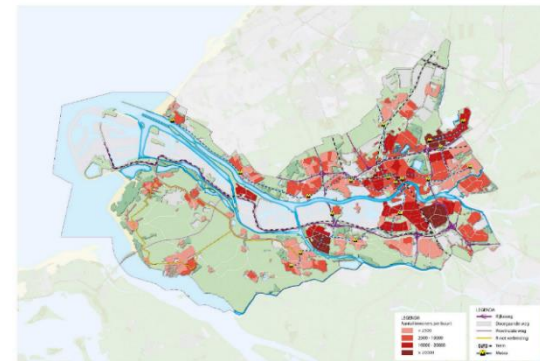


**METROPOOLREGIO  
ROTTERDAM DEN HAAG**

*Metropoolregio Rotterdam Den Haag*

### Regionaal - Regio Rotterdam-Rijnmond

Voorne aan Zee is regionaal sterk verbonden met de regio Rotterdam-Rijnmond. Met deze gemeente en regio werkt Voorne aan Zee onder andere aan regionale opgaven op het gebied van wonen (Regionale woonvisie regio Rotterdam), de energietransitie (RES Regio Rotterdam-Den Haag), gezondheid en veiligheid (o.a. met GGD Rotterdam-Rijnmond, Omgevingsdienst DCMR en de Veiligheidsregio Rotterdam Rijnmond).



*Figuur 3. Woonwensheid en diversiteit in de regio Rotterdam*

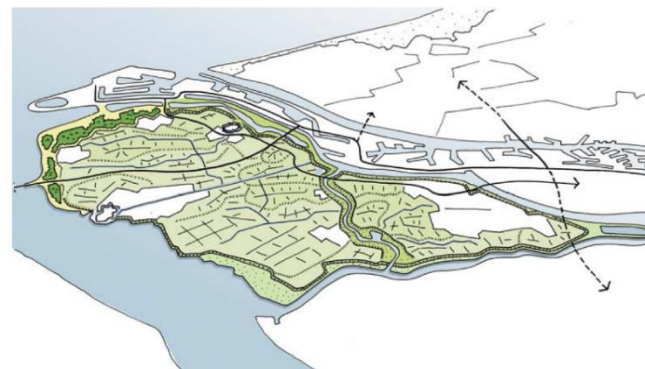
*Regio Rotterdam-Rijnmond*

### Regionaal - Voorne-Putten

De gemeente Voorne aan Zee vormt samen met de gemeente Nissewaard het eiland Voorne-Putten. Gezamenlijk werken de gemeentes aan opgaven en uitdagingen op het vlak van onder andere wonen, energie, economie, gastvrijheid en tal van andere thema's.



*Het gevoel van een eiland in de delta...*



*... en een deel van regio Rotterdam*

*Regio Voorne-Putten*



## Bijlage II - Wat hebben we met participatie opgehaald over de omgevingsvisie?

De omgevingsvisie gaat over de toekomst van onze gemeente. Daarin komen alle onderwerpen aan bod die te maken hebben met onze fysieke leefomgeving. Het gaat over de manier waarop we wonen, werken, onze boodschappen doen, sporten en elkaar ontmoeten. Dit raakt al onze inwoners, organisaties en ondernemers in de gemeente. Daarom vinden we het belangrijk om de omgevingsvisie samen met hen te maken.

Met het samengaan van Brielle, Westvoorne en Hellevoetsluis is de Toekomstvisie Voorne aan Zee opgesteld. We hebben toen uitgebreid gesproken met de samenleving. In de omgevingsvisie borduren we voort op de Toekomstvisie. De omgevingsvisie hebben we opgesteld met veel betrokkenheid vanuit onze inwoners, verenigingen, organisaties en bedrijven. We zijn blij met ieders inzet en bedanken iedereen die heeft meegewerkt aan deze visie. Hieronder is de opbrengst van de participatie te lezen.

### Voorne aan Zet! – ronde I

In maart 2023 zijn we voor het eerst met de samenleving in gesprek gegaan over de omgevingsvisie. Hierbij hebben we ons gericht op thema- en gebiedsopgaven en hebben we gesproken over kansen en dilemma's.

De eerste ronde Voorne aan Zet! in fase I bestond uit de volgende participatie-onderdelen:

- Een (digitale) enquête voor inwoners, ondernemers en anderen die actief zijn in de gemeente;
- Een bijeenkomst met regionale ketenpartners, zoals buurgemeenten en de provincie Zuid-Holland;
- Twee bijeenkomsten met lokale maatschappelijke organisaties.

Hieronder leest u de belangrijkste opbrengsten per onderdeel:

### **Enquête**

In de enquête werden mensen gevraagd om te reageren op één of meerdere deelgebieden. Ze werden gevraagd naar hun wensen voor dat gebied en naar de opgaven die zij daar zien. In totaal hadden 841 inwoners de vragenlijst ingevuld. De belangrijkste resultaten waren:

- **Inwoners zijn tevreden over de deelgebieden.** Mensen waren vooral positief over de kustdorpen (75%) en over de vestingsteden (70%). Het enige deelgebied wat niet positief beoordeeld werd was het deelgebied bedrijventerrein en glastuinbouw (30% was positief).
- **Voorzieningen en woningbouw zijn belangrijk in de steden en dorpen.** In alle kernen (kustdorpen, polderdorpen en vestingsteden) werden de thema's voorzieningen en woningbouw als belangrijkste gezien. De wensen ten aanzien van voorzieningen in de



Bericht over de participatie op social media

vestingsteden gaan over een groter lokaal winkelaanbod en tegengaan van leegstand. In de dorpen waren de wensen betere onderwijsvoorzieningen en goede voorzieningen voor dagelijkse boodschappen. De wensen over woningbouw gingen over meer woningen voor starters en senioren en meer betaalbare woningen, zowel koop als huur.

- **Beleving door kunst en historie in de steden en recreatie in het buitengebied.** Respondenten zijn trots op het groen, de natuur en het historische karakter van de gemeente. Ze vinden dat het historische karakter van de vestingsteden meer benadrukt mag worden. In het kustlandschap en de Landschappelijke Noorrand zien ze kansen voor recreatie, het liefst kleinschalig en niet in combinatie met meerdaagse verblijven.
- **Ruimte voor opwekken van duurzame energie op bedrijventerreinen.** Respondenten vinden de bedrijventerreinen het meest geschikt voor het opwekken van duurzame energie. Hier zien ze ruimte voor zon op daken en eventueel een zonneveld. De duinen en het polderlandschap vinden ze minder geschikt. In deze gebieden willen ze graag het groene karakter en de biodiversiteit behouden.

### **Bijeenkomst regionale ketenpartners**

In maart 2023 is gesproken met regionale ketenpartners, zoals de provincie Zuid-Holland, buurgemeenten, het Havenbedrijf Rotterdam en GGD. De belangrijkste resultaten waren:

- Aandacht voor **'water en bodem sturend'**. Er is een grote wateropgave in het landelijk gebied. Het is daarom belangrijk om locaties voor waterberging aan te wijzen.
- Aandacht voor de leefomgeving als belangrijke factor voor de **publieke gezondheid**.
- Aandacht voor **historische elementen** in de gemeente en met ontwikkelingen te sturen op een kwaliteitsverbetering daarvan.
- Gebruik de omgevingsvisie om **bestuurlijke keuzes** te maken, met name over opgaven die schuren.

### **Bijeenkomst lokale maatschappelijke organisaties**

In maart 2023 zijn twee bijeenkomsten georganiseerd voor lokale maatschappelijke organisaties. De belangrijkste resultaten waren:

- **Inzetten op een verbetering van het woningaanbod.** Met oog op het woningtekort ligt een flinke bouwopgave, met name als het gaat om betaalbare woningen. Voor senioren zijn voldoende en aantrekkelijk woningen wenselijk, bij voorkeur in de buurt van voorzieningen en openbaar vervoer. Het is wenselijk om de woningbouw te verdelen over de verschillende kernen in gemeente.
- **Voorzieningen voor alle inwoners.** Met name in de dorpen is behoefte aan goede sociaalmaatschappelijke voorzieningen en faciliteiten voor welzijn (zoals een huisarts). De omgeving moet aantrekkelijk zijn, uitdagen om actief bezig te zijn en ontmoeting stimuleren. Het is belangrijk om de buurt daarbij te betrekken.
- **Verbeteren bestaande kwaliteit natuurgebieden.** Natuur kan robuuster worden gemaakt met hogere biodiversiteit. Vanuit cultuurhistorie liggen kansen om het landschap beter beleefbaar te maken.
- **Verzanding van de kust.** Dit is een aandachtspunt in relatie tot natuur en recreatie. De verzanding kan zorgen voor een andere manier waarop we de kust kunnen beleven.

- **De recreatieve sector is gebaat bij goede bereikbaarheid van de voorzieningen.** Variantie en toevoegingen zijn gewenst, maar wel passend bij de schaal van de gemeente.
- **De bereikbaarheid van de gemeente als geheel is belangrijk voor de leefbaarheid.** Met name om de jeugd op het eiland te houden. Het wegennetwerk van de vestingen is kwetsbaar.
- **Combineren van voorzieningen in het winkelgebied maakt deze gebieden levendig.** Naast detailhandel zou ruimte moeten worden geboden aan recreatieve functies, beleving en kantoren.



Foto's hierboven: gesprekken op het gemeentehuis.

### Voorne aan Zet! – ronde II

In maart en april 2024 zijn we opnieuw met de samenleving in gesprek gegaan over de omgevingsvisie. In deze ronde gingen we in gesprek over de voorgestelde koers met als doel deze verder aanscherpen.

De tweede ronde Voorne aan Zet! in fase 2 bestond uit de volgende participatie-onderdelen:

- Een tour langs alle kernen in de gemeente voor inwoners, ondernemers en anderen die actief zijn in de gemeente;
- Een (digitale) enquête voor inwoners, werkenden en ondernemers in de gemeente;
- Een bijeenkomst met regionale ketenpartners, zoals buurgemeenten en de provincie Zuid-Holland;
- Twee bijeenkomsten met lokale maatschappelijke organisaties.

Hieronder leest u de belangrijkste opbrengsten per onderdeel:

### Tour langs alle kernen

Twee weken lang is de gemeente langs alle kernen van Voorne aan Zee gegaan. We zijn gestart op 25 maart in Brielle en sloten af op 6 april in Hellevoetsluis. Tijdens de gesprekken hebben we de keuzes in de omgevingsvisie aan de hand van de deelgebieden besproken. We waren erg blij met alle mensen die langs zijn geweest om met ons mee te denken. Zaken die vaak werden aangedragen waren:

- Aandacht voor **passende woningen**. Jongeren en starters in de gemeente hebben moeite met het vinden van een woning die aansluit bij hun woonbehoefte. Voor senioren zijn weinig mogelijkheden voor doorstroming. Het aanbod is beperkt en vaak niet passend bij de woonbehoefte van onze inwoners. Dat geldt voor zowel het huur- als koopsegment. Verschillende mensen gaven aan dat ze graag zien dat in alle kernen wordt gebouwd, zodat mensen in hun eigen kern kunnen blijven wonen.
- Aandacht voor **betaalbare woningen**. Naast het feit dat het aanbod niet altijd passend is, zijn de beschikbare woningen vaak te duur. Dat geldt zowel voor huurwoningen als voor koopwoningen.
- Zorgen voor **toegankelijke voorzieningen**. Mensen hechten waarden aan voorzieningen nabij, met name voor dagelijkse boodschappen. Voorzieningen in de kernen dienen niet alleen een praktisch nut, maar zijn belangrijk als ontmoetingsplek en om de levendigheid te behouden.
- Waarborgen van de **leefbaarheid**. Meerdere mensen hebben laten weten dat ze het belangrijk vinden dat onze gemeente schoon en veilig is. Op sommige plekken wordt overlast ervaren. Dat komt de leefbaarheid van de gemeente niet ten goede. Het is van belang dan de openbare ruimte heel, prettig en netjes is.



Foto's hierboven: gesprekken tijdens de tour langs de kernen.

## Enquête

Met de enquête toetsten we de grote lijnen van de omgevingsvisie en de keuzes die daarin zijn gemaakt. We waren benieuwd naar hoe inwoners, ondernemers en anderen die actief zijn in de gemeente denken over de keuzes in de verschillende deelgebieden. In totaal hebben 1.098 mensen de enquête ingevuld. De belangrijkste resultaten per gebied waren:

- Recreatie in de **Landschappelijke Noordrand** vinden respondenten een goed idee.
- In de **polders** zien respondenten kansen voor meer ontspanning en natuur door samen te werken met (boeren)bedrijven (meer dan 80%). Ze vinden het gebied minder geschikt voor kleinschalige opwek van duurzame energie (meer dan 50%).
- Twee derde is voor het autoluw maken van de centra van **Brielle en Hellevoetsluis**. De respondenten zijn verdeeld over hoogbouw in Hellevoetsluis (46% is voor, tegenover 38% tegen).
- In de **kustdorpen** vinden respondenten dat de gemeente bij woningbouw moet inzetten op woningen voor starters (70%) en senioren en gezinnen (meer dan 50%).
- Respondenten zijn ontevreden over de voorzieningen in de **polderdorpen** (50%), met name over de kwantiteit. Een supermarkt wordt het meest gemist, als geven respondenten wel aan dat dit niet over rendabel is. Gewenste ontmoetingsplekken zijn een dorpshuis, supermarkt en sportplekken.
- Door verzanding in de **Haringvlietmonding** veranderd dit gebied steeds meer in een wadengebied dan een strandgebied. Dit maakt het lastiger om in te blijven zetten op strandtoerisme. Respondenten zijn verdeeld over het type toerisme in dit gebied. Bijna de helft vindt het goed om in te zetten op een ander type toerisme dan strandtoerisme, tegenover een derde van de invullers die het daar niet mee eens is.
- Meer dan de helft van de respondenten vindt dat ondernemers in de **glastuingebieden** voor huisvesting van buitenlandse arbeiders moet zorgen op eigen terrein (70%).
- De gemeente denkt na over het uitbreiden van het **bedrijventerrein** Seggelant en meer ruimte bieden aan groen en opwek van duurzame energie in het gebied. Meer dan 40% vindt dat een goed idee, terwijl 33% het oneens is met de uitbreiding. Bedrijventerreinen Moolhoek bij Rockanje, 'T Woud bij Breille en Pinnepot bij Oostvoorne wil de gemeente in de toekomst transformeren en andere functies (zoals kantoren of sport) toestaan. Bijna twee derde is positief over dit idee.

## Bijeenkomst regionale ketenpartners

In maart 2024 is gesproken met regionale ketenpartners, zoals de provincie Zuid-Holland, buurgemeenten, het Havenbedrijf Rotterdam en GGD. De belangrijkste resultaten waren:

- De **verbinding en samenhang met de regio** mag explicieter in de visie naar voren komen.
- In de visie mag meer aandacht uitgaan naar **ondergrondse infrastructuur** en elektriciteitstransport. Gezien de toenemende netcongestie wordt dit steeds bepalender in mogelijkheden voor ontwikkelingen.

- Er werd aandacht gevraagd voor de mogelijk druk op de **leefbaarheid** die kan ontstaan door toerisme.
- Voor de **agrarische sector** is het van belang dat de visie voldoende duidelijkheid biedt, bijvoorbeeld wat betreft huisvesting van buitenlandse werknemers.

### **Bijeenkomst lokale maatschappelijke organisaties**

In maart 2024 is met lokale maatschappelijke organisaties gesproken over de keuzes die in de visie worden voorgesteld. Het gesprek is gevoerd aan de hand van de negen thema's die in de visie worden behandeld. De belangrijkste resultaten per thema waren:

- **Passend wonen:** met oog op vergrijzing is het belangrijk om zorg dichtbij huis te organiseren. Het clusteren van woonvormen kan helpen om (thuis)zorg efficiënter te maken, doordat afstanden korter zijn. Het gebrek aan personeel is een aandachtspunt in de gemeente. Als we dit willen aanpakken, dan is woonruimte bieden van belang. Eigen inwoners hebben moeite met het vinden van een woning, zoals een sociale huurwoning. De gemeente is onderdeel van Woonnet Rijnmond en dat maakt het niet mogelijk om eigen inwoners voorrang te geven op een sociale huurwoning in de gemeente, omdat deze voor iedereen in de regio beschikbaar zijn.
- **Natuurlijk:** de gemeente wil inzetten op een toekomstbestendig polderlandschap en kansen verzilveren als het gaat om verhogen van de biodiversiteit, creëren van een robuuste groenstructuur en beleefbare natuur. De meesten vonden het goed om natuur toegankelijk te maken voor mensen. Het poldergebied moet hoofdzakelijk agrarisch blijven. Kleinschalige recreatie is wel mogelijk.
- **Duurzaam en klimaatbestendig:** de meeste organisaties waren tevreden over de keuze voor een klimaatadaptieve omgeving, met meer ruimte voor groen en water. De Landschappelijke Noordrand werd gezien als geschikte locatie voor opwekken van duurzame energie, maar niet te dicht bij Natura2000-gebieden. Kleinschalige opwek van energie werd als optie gezien in de polder, mits goed ingepast.
- **Cultureel en beleefbaar:** herbestemming van monumenten is een goed voorstel om ze te behouden en beleefbaar te maken. Daarnaast zijn voldoende evenementen belangrijk voor de saamhorigheid.
- **Sociaal en leefbaar:** het is van belang dat in de gemeente voldoende is voor jongeren en jong volwassenen, van passende woningen, activiteiten tot goed openbaar vervoer. Een wijkgerichte aanpak met samenwerking van de inwoners is goed voor de leefbaarheid.
- **Bereikbaarheid:** momenteel wordt overlast ervaren doordat het verkeer op sommige plekken vast staat en dit leidt tot sluiproutes. Inzetten op fiets- en wandelroutes werd als kansrijk gezien.
- **Ondernemend:** verschillende locaties werden besproken als kansrijk voor economische activiteiten.



*Gesprekken met maatschappelijke organisaties*

- **Recreatief en toeristisch:** aanwezigen gaven aan dat het goed is om een beter recreatief netwerk te maken zodat de druk op natuurgebieden verminderd kan worden. Het agrarisch gebied in de polder is nu niet goed recreatief ontsloten. Hier liggen kansen.
- **Gezond en veilig:** toegankelijkheid van de zorg was een aandachtspunt. Daarnaast werd aandacht gevraagd voor een schone gemeente. Buiten de gemeente zijn een aantal bronnen, zoals de havens van Rotterdam, die van invloed zijn op de veiligheid van de inwoners. Ondanks dat de gemeente hier geen invloed op kan uitoefenen werd wel gevraagd om als gemeente een positie in te nemen.

## Bijlage III - Overzicht visies en beleidsplannen

Overzicht visies en beleidsplannen in relatie tot de Omgevingsvisie Voorne aan Zee

III Blijft voorlopig vigerend, waarbij onzeker is of het document daarna onder I of II valt.

IV Algemene Plaatselijke Verordeningen moeten uiterlijk 2030 opgenomen zijn in het Omgevingsplan maar blijven tot dat moment van kracht.

	Naam document	Visie	Beleid	I Wordt vervangen door omgevingsvisie	II Hoofdlijn is/wordt opgenomen in omgevingsvisie	III Document blijft geldig tot het evt. wordt geactualiseerd	IV Verordening blijft van kracht totdat deze is opgenomen in het Omgevingsplan
1	Collegeprogramma gemeente Voorne aan Zee		X				
2	Toekomstvisie Voorne aan Zee	X			X		
3	SWOT-analyse gemeente Voorne			X			
4	Woon- Zorg- en Welzijnsvisie	X				X	
5	Woningbouwprogramma Voorne aan Zee		X			X	
6	Visie Sociaal Domein - Integrale koers Sociaal Domein 2023-2026	X				X	
7	Gezond en Actief Leven Akkoord		X			X	
8	Omgevingsvisie Westvoorne 2030	X		X			
9	Structuurvisie gemeente Hellevoetsluis 2015+	X		X			
10	Structuurvisie gemeente Brielle	X		X			
11	Omgevingsvisie Landelijk Gebied Brielle	X		X			
12	Binnenstad- en Havenvisie Brielle	X			X		
13	Visie leefbaarheid Zwartewaal	X		X			
14	Handboek Kwaliteitsverbetering buitengebied Brielle		X			X	
15	Handboek Kwaliteitsverbetering buitengebied Westvoorne		X			X	
16	Gebiedsvisie Zuidoost Hellevoetsluis	X			X		
17	Centrumvisie De Struytse Hoeck	X				X	
18	Vestingvisie Hellevoetsluis - de vesting voltooiën	X			X		



19	Dorpsvisie Tinte					X	
20	Dorpsvisie Rockanje	X				X	
21	Dorpsvisie Oostvoorne	X				X	
22	Inventarisatie- en waardendocument Buitengebied gemeente Hellevoetsluis		X		X		
23	Visie op de strategische programmering van stedelijke voorzieningen	X			X		
24	Woonvisie Hellevoetsluis 2020 - 2030	X				X	
25	Kadernota Detailhandel Hellevoetsluis		X		X	X	
26	Horecabeleid gemeente Hellevoetsluis 2015-2020		X		X		
27	Actualisering Visie op verbeterlocaties in Hellevoetsluis	X			X		
28	Integraal Veiligheidsplan Hellevoetsluis 2019-2022		X			X	
29	Vastgesteld evenementenbeleid Westvoorne 2018-2022		X			X	
30	Richtlijn evenementen Westvoorne incl. locatieprofielen					X	
31	Beleidsregels standplaatsen Westvoorne 2019		X			X	
32	Beleid Seksbranche Westvoorne		X			X	
33	Beleidsregel TUG ontheffingen		X			X	
34	Groenstructuurplan Hellevoetsluis		X			X	
35	Nota economisch beleid Westvoorne		X			X	
36	Structuurvisie glasherstructurering Ie herziening Westvoorne	X		X			
37	Afwegingskader zonne-energie Hellevoetsluis		X			X	
38	Visie Zuidfront en 't Land van Paling	X				X	
39	Gebiedsperspectief Noordrand, Geuzenlinie Voorne Putten	X			X		
40	Visie op de gastvrijheidseconomie op Voorne-Putten	X			X		
41	Voorne-Putten (her)ontdekt! - gebiedsvisie Voorne-Putten	X			X		

42	Gebiedsprofiel Voorne-Putten door provincie ZH		X		X		
43	Energieverkenning Voorne-Putten - een landschappelijk perspectief op de energietransitie		X		X		
44	Warmtetransitievisie Voorne-Putten	X			X		
45	Leidraad-Windenergie-Voorne-Putten		X		X		
46	Strategie voor een klimaatbestendig eiland Voorne-Putten		X		X		
47	Routekaart duurzaam Voorne-Putten 2040		X		X		
48	Toekomstvisie land- en tuinbouw Voorne-Putten	X			X		
49	Visie op de gastvrijheidseconomie op Voorne-Putten	X			X		
50	Verkennen wonen met zorg 2019-2040		X		X		
51	Factsheet Kreeken Kweken		X		X		
52	RES I.O. Regio Rotterdam-Den Haag		X		X		
53	Perspectief natuur en recreatie Voorne-Putten - gebiedsvisie natuur- en recreatiegebieden		X		X		
54	Regionale Woonvisie Regio Rotterdam 2021-2040	X			X		
55	Visie Haringvlietmonding 2060	X				X	
56	NOVI	X				X	
57	Gebiedsprogramma van Gemeente Voorne aan Zee en Provincie Zuid-Holland		X		X		
58	Omgevingsvisie Zuid-Holland	X				X	
59	Omgevingsprogramma Provincie Zuid-Holland		X			X	
60	Convenant Klimaatadaptief Bouwen - programma van eisen		X		X		
61	Groei-model Bos- en bomenbeleid		X		X		
62	Waterbeheerprogramma 2016-2021		X		X		
63	Ambitiedocument Erfgoedlijn Historisch Haringvliet		X		X		
64	Strategische Agenda 2023 - 2026 MRDH		X		X		
65	Perspectief Toerisme Zuid-Holland 2030		X		X		

66	Notitie stiltegebieden Zuid-Holland		X		X		
67	ZHPLG - Toetsbaar Voorontwerp		X		X		
68	Bedrijventerreinvisie MRDH 2023-2030		X		X		
69	Strategisch Vastgoedplan		X		X		
70	Integraal Veiligheidsplan Brielle		X		X		
71	Integraal Veiligheidsplan Westvoorne		X		X		