

Ontwerp - Deel B

## De thematische opgaven

*'T is mooi hier*



## Inhoudsopgave

4. Thematische opgaven; dit gaan we doen.....	4
4.1 Inleiding.....	4
4.2 Passend wonen voor iedereen in Voorne aan Zee.....	5
Huidige situatie: een gemeente met gevarieerde woonmilieus.....	5
Opgaven.....	6
4.3 Sociaal en leefbaar Voorne aan Zee.....	12
Huidige situatie; een prettig leefklimaat met hechte gemeenschappen.....	12
Opgaven.....	13
4.4 Gezond en veilig Voorne aan Zee.....	18
Huidige situatie.....	18
Opgaven.....	24
4.5 Natuurlijk Voorne aan Zee.....	35
Huidige situatie; een bijzonder samenspel van diverse landschappen.....	35
Opgaven.....	37
4.6 Duurzaam en klimaatbestending Voorne aan Zee.....	46
Huidige situatie; een Voorns antwoord op een duurzame toekomst.....	46
Opgaven.....	47
4.7 Cultureel en beleefbaar Voorne aan Zee.....	58
Huidige situatie; een rijke cultuurhistorie en een breed cultureel aanbod.....	58
Opgaven.....	60
4.8 Recreatief en toeristisch Voorne aan Zee.....	67
Huidige situatie; het is genieten in Voorne aan Zee.....	67
Opgaven.....	69
4.9 Ondernemend Voorne aan Zee.....	74



Huidige situatie; een diverse economie .....	74
Opgaven .....	76
4.10 Bereikbaar Voorne aan Zee.....	87
Huidige situatie .....	87
Opgaven .....	88
Colofon.....	93



## 4. Thematische opgaven; dit gaan we doen

### 4.1 Inleiding

Hoe verbetert Voorne aan Zee de komende jaren het welzijn van mensen voor huidige en toekomstige generaties en de brede welvaart, hoe zetten we ons landschap, erfgoed en natuurlijke leefomgeving centraal en hoe stimuleren we werken, ondernemen en recreëren?

In deel B van de omgevingsvisie geven we invulling aan onze drie ambities, zoals beschreven in H2.3 van deel A, door een aantal hoofdopgaven uit te werken. Door de verschillende opgaven met elkaar te verbinden kan een integrale oplossing (oplossing voor meerdere vraagstukken en integraal afgewogen) worden gevonden en daarmee een grotere bijdrage worden geleverd aan de ambities. De integraliteit tussen de verschillende opgaven komt hiermee tot uitdrukking.

In de omgevingsvisie zijn negen centrale opgaven uitgewerkt die goed het brede palet aan opgaven en ambities weergeven. Per centrale opgave is een thematische uitwerking inclusief kaartbeelden en doelen uitgewerkt. De negen centrale thematische opgaven zijn:

- Passend wonen voor iedereen;
- Sociaal en leefbaar;
- Gezond en veilig;
- Natuurlijk;
- Duurzaam en klimaatbestendig;
- Cultureel en beleefbaar;
- Recreatief en toeristisch;
- Ondernemend;
- Bereikbaar.



## 4.2 Passend wonen voor iedereen in Voorne aan Zee

Het thema 'Passend wonen voor iedereen' gaat over aandachtspunten in de woningvoorraad, zoals de beschikbaarheid van woningen in relatie tot de woonbehoefte in de verschillende steden en dorpen, huisvesting van verschillende doelgroepen, maar ook de betaalbaarheid ervan en het type woningen. Het thema gaat zowel over de kwantitatieve als kwalitatieve woonopgave. Kortgezegd, wat bouwen we, waar bouwen we en voor wie bouwen we.

### Huidige situatie: een gemeente met gevarieerde woonmilieus

Voorne aan Zee kent een prettig woon- en leefklimaat en passende voorzieningen. De rust en ruimte die het landschap biedt, de korte afstand van werk in de zuidrand van de Randstad en een kindvriendelijke omgeving zijn voorbeelden van zaken die van Voorne aan Zee een aantrekkelijke gemeente maken om te wonen. Als buitenhof van de regio kent Voorne aan Zee uitgesproken landelijke woonmilieus, zoals de historische vestingsteden, authentieke polder- en dijkdorpen en exclusief wonen nabij de zee.

In Voorne aan Zee liggen de dorpen en de twee vestingsteden herkenbaar in het landschap. Brielle en Hellevoetsluis zijn grotere steden, met de historische vestingen en daaromheen enkele uitbreidingswijken in de polder. Ze beschikken over de bijbehorende voorzieningen die passen bij het stedelijke karakter. Oostvoorne en Rockanje zijn recreatieve kustplaatsen. Zeker in Oostvoorne lopen de woonlanen vanuit de historische kern de duinen in. Vierpolders, Tinte en Nieuwenhoorn zijn dorpen die verspreid liggen in de polders van Voorne aan Zee. Het zijn allemaal uitgegroeide dijkdorpen, waarvan de bebouwing oorspronkelijk langs het dijklint lag en hebben een echt dorps karakter. Hetzelfde geldt voor Zwartewaal, dat van oudsher een vissersdorp was. Oudenhoorn is tot slot een kerkringdorp met in het midden een ovaal omgrachte kerk met daaromheen de bebouwing. Deze verscheidenheid aan verschillende steden en dorpen met bijbehorende woonmilieus maakt het aantrekkelijk om in Voorne aan Zee te wonen. In de afgelopen jaren zijn bovendien al veel woningen toegevoegd die aansluiten bij de behoefte van jongeren en ouderen. Toch ligt er wel een grote opgave om te zorgen voor een passende, toekomstbestendige woningvoorraad.



*In Voorne aan Zee is het prettig wonen*



## Opgaven

Binnen het thema Passend wonen voor iedereen in Voorne aan Zee zijn de volgende punten en ambities geformuleerd:



*Inzetten op kwalitatieve woningbouw*



*Inzetten op kwantitatieve woningbouw*



*Selecteren woningbouwlocaties tot 2030*




*Passende ruimtelijke kaders voor woningbouw*



*Samen bouwen in Voorne aan Zee*

## LEGENDA | passend wonen

 Gemeentegrens

 Huidige rode contouren: bouwen binnen bestaand stads- en dorpsgebied (transformatie en verdichting) en eventueel in de stads- en dorpsranden

 Toekomstige woningbouwprojecten tot 2030 conform woningbouwprogramma (4.600 woningen): energieneutraal, klimaatadaptief en natuurinclusief

 Het buitengebied moet zoveel mogelijk open blijven: ruimte voor natuur en groen, recreatie en toekomstbestendige landbouw

 Vestingwerken

 Dijkstructuren

 Centrumgebied



### *Inzetten op kwalitatieve woningbouw*

De woningmarkt staat in Nederland onder druk met een flinke woningbouwopgave in de aankomende jaren. Door de hoge instroom is in Voorne aan Zee ook sprake van krapte. Er is met name behoefte aan betaalbare woningen, zowel (sociale) huur als koop. Woningen bouwen is nodig, zodat ook doorstroming kan plaatsvinden. We bouwen woningen die aansluiten op de behoefte van de inwoners nu en in de toekomst. Dat betekent dat we goede keuzes moeten maken, zodat iedereen een geschikte woning kan vinden. Het uitgangspunt voor bouwprojecten blijft 1/3 sociale woningen, 1/3 midden huur/koop woningen en 1/3 vrije sector woningen.

De ambitie luidt verder om naast zorgen voor een evenwichtige bevolkingsopbouw, ook voor elke levensfase een geschikte woning aan te kunnen bieden. Aandachtspunt hierin is dat huishoudens steeds kleiner worden en het aantal samengestelde gezinnen toeneemt. In de huidige opgave ligt de focus op betaalbare woningen voor starters, jonge gezinnen en ouderen. Betaalbaarheid, haalbaarheid en realiseerbaarheid zijn continue aandachtspunten. Het realiseren van sociale huurwoningen is een flinke opgave. Verder is het door de vergrijzing van de bevolking belangrijk om te zorgen voor voldoende (levensloopbestendige) woonvormen voor ouderen, eventueel met zorg. Het beleidsuitgangspunt is namelijk dat men zo lang mogelijk zelfstandig in de eigen omgeving blijft wonen. Aandachtspunt hierin is dat de zorgvraag erg hoog is in verhouding tot het zorgaanbod. Het is daarom wenselijk dat zorgbehoevenden bij elkaar wonen, zodat zorg efficiënt geregeld kan worden. Het woonconcept 'knarrenhofje' is hiervan een mooi voorbeeld. Door te zorgen voor voldoende woonaanbod voor ouderen, komt bovendien doorstroming in de woningmarkt op gang. Voorne aan Zee heeft een Woon-Zorg en Welzijnsvisie opgesteld waar een groot deel van deze thema's in beschreven is.

Onze ambitie, die we ook hebben beschreven in de Woon-Zorg en Welzijnsvisie, is dat iedereen in Voorne aan Zee volwaardig deel kan uitmaken van de inclusieve samenleving. Een inclusieve samenleving is een samenleving waarin alle mensen kunnen meedoen en zelfstandig kunnen wonen in een voor hen geschikte woning en woonomgeving. En dat ze kunnen terugvallen op goed georganiseerde ondersteuning en zorg. Hierdoor vergroten wij de mogelijkheid van inwoners om regie te voeren over hun eigen leven, contacten te kunnen hebben met anderen en te kunnen meedoen aan activiteiten.

We hebben daarbij de opgave om te zorgen voor passende huisvesting van specifieke doelgroepen. Het gaat dan onder andere om de huisvesting van arbeidsmigranten, zorgbehoevenden, spoedzoekers, vluchtelingen en de opvang van thuis- en daklozen. Tijdelijke woonvormen en alternatieve woonvormen maken we mogelijk als de situatie dit toelaat. Hierbij kan onder andere gedacht worden aan (mantel)zorgwoningen, meergeneratiewoningen, flexwoningen<sup>1</sup>, knarrenhofjes en tiny houses. Voorne aan Zee werkt de komende jaren aan het opstellen van beleid voor tijdelijke en alternatieve woonvormen. Daarnaast stelt de gemeente een beleidsplan regionalisering beschermd wonen en maatschappelijke opvang op.

---

<sup>1</sup> Flexwoningen zijn tijdelijke, verplaatsbare woningen bestemd voor mensen die snel een woning nodig hebben.





We staan toe dat woningen worden gebouwd of worden aangepast die de doorstroming op de lokale woningmarkt stimuleren, mits dit binnen de vigerende wet- en regelgeving past. Wij verbeteren de doorstroming op de woningmarkt onder andere door nieuwbouw, maar ook door de mogelijkheden te verruimen binnen de bestaande woningvoorraad. Denk aan het verruimen van de mogelijkheden voor woningsplitsing.

#### *Inzetten op kwantitatieve woningbouw*

Met de huidige (zachte) woningbouwplannen kan de gemeente voorzien in de woningbehoefte tot 2030. Voorne aan Zee bouwt tot 2030 **4.600 woningen** conform de gesloten Woondeal. Jaarlijks worden deze woondeals en aantallen opnieuw besproken en mogelijk herijkt. Voorne aan Zee werkt tevens de ambitie voor de lange termijn (na 2030) uit en geeft aan welke rol de gemeente pakt in de regionale woningbouwopgave van Rijnmond. Daarom actualiseren we onder andere het regioakkoord van het samenwerkingsverband Wonen Regio Rotterdam.

#### *Selecteren woningbouwlocaties tot 2030*

In Voorne aan Zee zijn, gekoppeld aan de bekende woningbouwopgave tot 2030, een flink aantal bouwlocaties op het oog. Een greep uit de nieuwbouwprojecten die momenteel lopen of zijn beoogd zijn hieronder opgesomd:

- Buitenplaats, Brielle;
- Hof van Maerlant, Brielle;
- Twee Getuigen en Kloosterbos, Brielle;
- De Plantage, Brielle;
- Stadskantoor, Brielle;
- Stadsdorp 3223, Hellevoetsluis;
- Beugaard, Hellevoetsluis;
- Brielse Straatweg, Hellevoetsluis;
- Veerhaven, Hellevoetsluis;
- De Nieuwe Vesting, Hellevoetsluis;
- Drenkeling, Rockanje;
- Dwarsweg, Rockanje;
- Nieuwe Achterweg, Rockanje;
- De Ruy, Oostvoorne;
- Molenweg/Valweg, Oostvoorne;
- Patrijzenlaan-Fazantenlaan, Oostvoorne;
- De Akkerranden, Oudenhoorn;
- Dorpshart, Zwartewaal.

Alle potentiële (her)ontwikkelingslocaties zijn als kansen in de gebiedsgerichte uitwerking (H3 van deel A) opgenomen.

#### *Passende ruimtelijke kaders voor woningbouw*

##### Focus op transformatie en verdichting



Bouwen binnen bestaand stedelijk gebied (transformatie en verdichting) en eventueel in de stads- en dorpsranden heeft de prioriteit. We spreiden nieuwbouw waar mogelijk over de steden en dorpen. Het buitengebied moet zoveel mogelijk open blijven ten behoeve van de landbouw, recreatie, natuur en groen. Hierbij geldt dat sommige dorpen geen ruimte meer hebben binnen de huidige rode contour (BSD) waardoor uitbreiding aan de stads- en dorpsranden noodzakelijk kan zijn.

We hanteren het volgende ontwikkelkader voor toekomstige woningbouwvragen, waarbij we rekening houden met de behoefte per stad of dorp:

1. Locaties die binnen bestaand stedelijk gebied liggen komen als eerst in aanmerking voor transformatie of verdichting.
2. We geven prioriteit aan de herontwikkeling van locaties, verouderd of leegstaand vastgoed die in eigendom zijn van de gemeente. Dit om langdurige leegstand en verrommeling van de wijk te voorkomen.
3. Indien mogelijk wordt medewerking verleend aan kansrijke initiatieven binnen bestaande stads- en dorpsgebieden die bijdragen aan de programmatische en ruimtelijke ambities van Voorne aan Zee, zoals woonzorg-concepten en het verbeteren van de ruimtelijke kwaliteit.
4. Waar mogelijk zoeken we in de stads- en dorpsranden naar locaties waar specifieke doelgroepen goed gehuisvest kunnen worden. We zoeken hier naar de juiste match tussen doelgroep, beschikbare voorzieningen en locatie. Denk aan verstandelijk beperkten en zorgbehoevende ouderen die prettig kunnen wonen in bijvoorbeeld een zorgboerderij aan de rand van de steden of dorpen.
5. Als al het bovenstaande onvoldoende mogelijkheden biedt voor ontwikkeling en de woningbouwopgave na 2030 dan pas denkt de gemeente aan ontwikkeling buiten de huidige rode contour onder gepaste ruimtelijke voorwaarden.

#### We streven naar een juiste balans tussen functie, parkeren en wonen

We verzilveren de kansen die zich voordoen om lokaal functies te verkleuren die ten gunste komen van de parkeerbalans en de woningbouwopgave. Het gebrek aan parkeermogelijkheden en druk op ontsluitingswegen vormt namelijk vaak een knelpunt voor woningbouwontwikkelingen. Indien het niet leidt tot problemen op het gebied van leefbaarheid passen we de parkeernormen aan of gaan we plaatselijk op zoek naar creatieve parkeeroplossingen om toch tegemoet te komen aan de woningbouwbehoefte.

#### Klimaatadaptief en natuurinclusief bouwen

In Voorne aan Zee zijn nieuwbouwontwikkelingen klimaatadaptief en natuurinclusief. Nieuwe woningen in Voorne aan Zee zijn klaar voor de toekomst en gebouwd volgens de woonwensen en eisen van nu.

We hanteren de structurerende keuzes voor gebruik van water en bodem en laten deze sturend zijn<sup>2</sup>. Dit leidt mogelijk tot beperking van ontwikkelmogelijkheden in diep gelegen delen van het landschap en gebieden die gevoelig zijn voor wateroverlast.

We passen de Maatlat voor een Klimaatadaptieve en Natuurinclusieve bebouwde omgeving toe<sup>3</sup>. Dit geldt niet alleen voor de steden en dorpen, maar ook voor kleinschalige woningbouwinitiatieven in het buitengebied. Natuurinclusief bouwen biedt kansen om de biodiversiteit te bevorderen. We stimuleren innovatieve bouwvormen om circulaire en natuurvriendelijke woningen te realiseren.

---

<sup>2</sup> Conform de kamerbrief Water en Bodem sturend uit november 2022

<sup>3</sup> <https://klimaatadaptatienederland.nl/hulpmiddelen/overzicht/maatlat-groene-klimaatadaptieve-gebouwde-omgeving/>



### Sturen op beeldkwaliteit

Nieuwbouw moet bijdragen aan het karakter van Voorne aan Zee en dit karakter komt ook tot uiting in de gebouwen die we neerzetten en de openbare ruimte die we inrichten. Bij herontwikkeling zou dit altijd gekoppeld moeten zijn aan het verbeteren van de ruimtelijke kwaliteit en het karakter van de plek.

Het optoppen van bestaande gebouwen en woningen is onder voorwaarden mogelijk. Verdere hoogteaccenten zijn op een aantal plekken in Voorne aan Zee niet ondenkbaar. Passende iconische hoogbouw, mits dit strikt noodzakelijk blijkt en goed past bij het bestaande karakter van de stad of dorp, is meer passend bij het karakter van Hellevoetsluis dan bij bijvoorbeeld Brielle. Eventuele hoogteaccenten realiseren we daarom vooral in Hellevoetsluis. Voor de rest van Voorne aan Zee zetten we in op gelaagde bouw. Het streven is in de nabije toekomst een standpunt in te nemen aangaande bouwhoogtes en ruimtelijke voorwaarden binnen de gemeente. Dit gaan we nader onderzoeken en leggen we vast in een separaat onderzoek, visiedocument of herijking van de omgevingsvisie.

### *Samen bouwen in Voorne aan Zee*

In Voorne aan Zee bouwen wij aan een veelzijdig, betaalbaar en toekomstbestendig woningaanbod. Wij werken goed samen met bijvoorbeeld corporaties, marktpartijen (bouwers) en regiopartners. Samen met de corporaties (inclusief het gemeentelijk Woonbedrijf) zetten wij ons in voor de beschikbaarheid, betaalbaarheid van woningen en de diversiteit van het aanbod. Wij vinden oplossingen om de betaalbaarheid van woningen voor mensen met uiteenlopende inkomens en behoeftes te stimuleren. Voor nieuwbouwwoningen voeren we de zelfbewoningsplicht en andere anti-speculatiemaatregelen in.

Wij jagen de woningbouw aan en kijken naar alle mogelijkheden om het bouwen te versnellen. Als er meer projectaanvragen zijn dan we met onze organisatie aan kunnen, bekijken we of met afspraken over het bekostigen van extra inzet, versnelling plaats kan vinden. Wij beseffen dat integrale oplossingen nodig zijn voor bijvoorbeeld verkeer en vervoer, milieuaspecten, verduurzaming, procedures en ambtelijke capaciteit om de woningbouwopgave te kunnen uitvoeren. Deze uitdagingen gaan wij samen met onze partners aan.



### 4.3 Sociaal en leefbaar Voorne aan Zee

Het thema 'Sociaal en leefbaar Voorne aan Zee' legt de koppeling tussen het fysieke domein en het sociaal domein. Denk hierbij aan opgaven als het realiseren van een inclusieve samenleving, de gevolgen van vergrijzing en ontgroening en de hieraan gerelateerde veranderende vraag naar woningen, voorzieningen en ruimtes. Daarnaast gaat het over de leefbaarheid in de dorpen en steden, zoals de aanwezige voorzieningen, de sociale samenhang en aantrekkelijkheid van de leefomgeving.

#### Huidige situatie; een prettig leefklimaat met hechte gemeenschappen

De leefomgeving en gemoedelijke (dorpse) sfeer in de dorpen en steden van Voorne aan Zee zorgen voor een prettig woon- en leefklimaat voor inwoners. De verschillende dorpen en twee vestingsteden zijn zowel levendig als leefbaar. De identiteit en eigenzinnigheid van ieder dorp of stad – ontstaan vanuit de historie, ligging in het landschap, de (dorpse) sfeer onder inwoners en de lokale economie – versterkt het saamhorigheidsgevoel extra. In de verschillende gemeenschappen hoort iedereen erbij en is voor iedereen een mogelijkheid om zichzelf te ontwikkelen.

Naast de prettige woonomgeving, de rust en ruimte die de natuurrijke landschappen bieden, hebben vrijwel alle dorpen, steden en wijken in Voorne aan Zee ook goede basisvoorzieningen. Dit is erg belangrijk voor de leefbaarheid. Winkels voor dagelijkse boodschappen (supermarkten en speciaalzaken) zijn aanwezig in Hellevoetsluis, Brielle, Oostvoorne en Rockanje. Zwartewaal kent een buurtsuper. In Hellevoetsluis en Brielle is ook een ruim aanbod van winkels voor niet-dagelijkse boodschappen te vinden. Basisscholen zijn in alle dorpen, behalve Tinte, aanwezig, en ook is in veel dorpen kinderopvang aanwezig. In Hellevoetsluis en Brielle zijn daarnaast diverse middelbare scholen aanwezig. Ook kennen alle dorpen en de twee vestingsteden een rijk verenigingsleven, sportvoorzieningen en sociaal-culturele activiteiten.

Voorne aan Zee kent een hechte gemeenschap. Inwoners wonen met plezier in hun dorp of stad en voelen zich erg betrokken bij de samenleving en de leefomgeving. Bij allerlei (sport)verenigingen en stichtingen is een groot aantal vrijwilligers actief en inwoners ontmoeten elkaar op diverse plekken (plaatselijke horeca, buurthuis en sportvereniging). Ook worden in de verschillende dorpen en steden door het jaar heen veel activiteiten en evenementen georganiseerd. Dit alles draagt bovendien bij aan een zelfredzame samenleving, waar de kansengelijkheid hoog is.



## Opgaven

Binnen het thema Sociaal en leefbaar Voorne aan Zee zijn de volgende punten en ambities geformuleerd:



*Verbinding van het fysieke domein met het sociaal domein*



*Versterken sociale basis in de dorpen, buurten en wijken*



*Inclusief en toegankelijk Voorne aan Zee*



*Per dorp, buurt of wijk een passend pakket van maatschappelijke voorzieningen*



*Elke voorziening op de juiste plek*



*Zorgen voor passende woningen voor iedereen*

## LEGENDA | sociaal en leefbaar

-  Gemeentegrens
-  Per dorp, buurt of wijk een passend pakket van maatschappelijke voorzieningen op de juiste plek
-  Centrumgebied of dorpshart
-  Wijkcentrum
-  Buurthuis, buurtcentrum of cultureel centrum
-  Wonen met zorg
-  Onderwijslocatie
-  Sport
-  Mountainbikeparcours



### *Verbinding van het fysieke domein met het sociaal domein*

Investeren in het sociaal domein is investeren in een vitale, inclusieve en toegankelijke samenleving. Daarmee kent het sociaal domein veel opgaven die een sterke samenhang hebben met het fysieke domein en daarmee met de omgevingsvisie. De visie vanuit het sociaal domein is daarom ook voor de omgevingsvisie van belang en richtinggevend.

#### **Visie sociaal domein Voorne aan Zee**

In Voorne aan Zee werken we samen met onze inwoners en partners aan vitale en sociale dorpen, buurten en wijken. Inwoners leiden, zelf of met hulp van anderen, een gezond, prettig en veilig leven. Waar nodig biedt de gemeente passende en tijdige zorg en ondersteuning.

### *Versterken sociale basis in de dorpen, buurten en wijken*

De focus ligt op het versterken van de sociale basis in de dorpen, steden, buurten en wijken om daarmee de kansengelijkheid en bestaanszekerheid te vergroten en daarmee de zorg en hulpverlening juist te voorkomen en te verminderen. Dit kan leiden tot ongelijke investeringen en vraagt om zowel een kwalitatief als kwantitatief beeld van de behoeften op wijk en dorp niveau. Om ontmoeting en ondersteuning, ontplooiing en ontspanning te stimuleren is voor inwoners van Voorne aan Zee een breed en toegankelijk aanbod van formele en informele activiteiten en voorzieningen beschikbaar. Inwoners kunnen samenleven en meedoen, eenzaamheid wordt tegengegaan en mantelzorgers en vrijwilligers worden ondersteund. We creëren een zelfredzame samenleving waarin we omkijken naar elkaar. Het aanbieden van woonruimtes waar ouderen en jongeren worden gecombineerd kan veel opleveren. We zorgen er ook voor dat kwetsbare inwoners worden ondersteund en betrokken, ook als dat extra inspanning vanuit de gemeente vraagt, zodat iedereen zo lang mogelijk mee kan doen in de samenleving. De ondersteuning is dichtbij de inwoner georganiseerd.

### *Inclusief en toegankelijk Voorne aan Zee*

Het is heel belangrijk dat iedereen in Voorne aan Zee toegang heeft tot voorzieningen en niemand is uitgesloten. Voorne aan Zee zet daarom in op het verbeteren van de toegankelijkheid van gebouwen, het openbaar vervoer en de (inclusieve) openbare ruimte (ook voor nood- en hulpdiensten) en het zorgen voor de beschikbaarheid van voldoende geschikte woningen en woonvormen voor mensen met een beperking. Deze ambities vertaalt Voorne aan Zee in een lokale inclusie-agenda die samen met de specifieke doelgroepen worden opgesteld. De dementievriendelijke samenleving staat in Voorne aan Zee ook hoog op de agenda. Bij publieke voorzieningen waar mensen kunnen bewegen, ontspannen en samenkomen, hoort een goede bereikbaarheid en toegankelijkheid, ook voor mensen met een beperking. De openbare ruimte en de infrastructuur moet voor iedereen in Voorne aan Zee te begrijpen en te gebruiken zijn, ook waar meerdere functies samenkomen. Dit is vooral relevant bij nieuwe ontwikkelingen en herstructurering.

### *Per dorp, buurt of wijk een passend pakket van maatschappelijke voorzieningen*

Voorzieningen zoals basisonderwijs, zorg, verenigingen, winkels, kunst en cultuur en sport zijn in de buurt van de stad, dorpen en wijken. Deze voorzieningen moeten bereikbaar en toegankelijk zijn voor onze inwoners. De ambitie luidt om te zorgen voor een passend pakket maatschappelijke voorzieningen per dorp of wijk (in de stad), afgestemd op de samenleving en eventuele sociale uitdagingen.



Sociaalmaatschappelijke problematiek clustert zich vaak in bepaalde (minder kapitaalkrachtige en veerkrachtige) wijken. Dit betekent ook meer differentiatie per dorp, buurt of wijk. Hierin is het belangrijk om er voor te zorgen dat rondom die voorzieningen ontmoetingsplekken ontstaan, zoals een koffiehoeke of een faciliteit voor buurtactiviteiten. Voorne aan Zee zorgt ervoor dat het aantal en het type basisvoorzieningen in juiste verhouding beschikbaar komt en blijft, passend bij de omvang en samenstelling van de Voornse samenleving.

In Voorne aan Zee hebben we 'huiskamers' oftewel ontmoetingsplekken in de diverse dorpen en steden. Voorbeelden zijn de Brielse Huiskamer in Brielle en de buurtkamers in twee wijken van Hellevoetsluis. Sportvoorzieningen worden zoveel als mogelijk dichtbij de inwoner georganiseerd en we zetten in op het behoud van sportvoorzieningen in de dorpen. Ook cultuur moet voor iedereen toegankelijk zijn en blijven.



*Integraal Kind Centrum De Samenstroom in Hellevoetsluis; een multifunctioneel en bijna energieneutraal gebouw voor onderwijs, opvang en zorg in Hellevoetsluis*

#### *Elke voorziening op de juiste plek*

Ruimtelijk gezien is in de steden en grotere dorpen een keuze voor spreiding of juist voor clustering van de (maatschappelijke) voorzieningen. De trend is om toch weer te spreiden zodat voorzieningen, zoals zorgaanbod voor ouderen, op korte afstand beschikbaar zijn. Aan de andere kant zorgt clustering op een centrale, levendige plek voor wederzijdse versterking van de voorzieningen en zijn meer mogelijkheden om faciliteiten te combineren.. Denk aan meervoudig ruimtegebruik van bijvoorbeeld sportparken waar overdag (bijna) niemand gebruik van maakt met kinderopvang zoals op het Geuzenpark. Ook zetten we in op multifunctionele accommodaties waar meerdere voorzieningen onder één dak te vinden zijn en waar multifunctioneel gebruik wordt gemaakt van de ruimte. Voor de huisvesting van onze onderwijsinstellingen is een Integraal Huisvestingsplan opgesteld. Daarnaast zetten we ons in voor het behoud van bereikbare (spoedeisende) zorg in onze regio.

#### *Zorgen voor passende woningen voor iedereen*

Onze ambitie die we ook hebben beschreven in de Wonen Welzijn en Zorgvisie is dat iedereen in Voorne aan Zee volwaardig deel kan uitmaken van de inclusieve samenleving, een samenleving waarin alle mensen kunnen meedoen. Zelfstandig kunnen wonen in een voor hen geschikte



woning en woonomgeving. En dat ze kunnen terugvallen op goed georganiseerde ondersteuning en zorg. Hierdoor vergroten wij de mogelijkheid van inwoners om regie te voeren over hun eigen leven, contacten te hebben met anderen en mee te doen aan activiteiten. De ambitie van passende woningen voor iedereen is nader beschreven in de Wonen Welzijn en Zorgvisie. Hier komt ook een uitvoeringsagenda bij, waarin de belangrijkste woonopgaven geprioriteerd zijn.

De keuzes die we maken om passende woningen voor iedereen te realiseren leest u in H4.2 van deel B; *Passend wonen voor iedereen in Voorne aan Zee*.



#### 4.4 Gezond en veilig Voorne aan Zee

Het thema 'Gezond en veilig' gaat over gezondheid en veiligheid in de brede zin. Het thema gaat in op diverse milieuaspecten die belangrijk zijn voor de kwaliteit van de leefomgeving en de gezondheid en veiligheid van inwoners en bezoekers. Het gaat daarbij om het positief beïnvloeden van de gezondheid door de inrichting van de fysieke leefomgeving. Ook gaat het thema over bescherming tegen negatieve milieueffecten die de gezondheid kunnen schaden. Denk daarbij aan de bescherming tegen geluidsoverlast van wegen, bedrijfsmatige (haven-)activiteiten of energieopwekking, luchtvervuiling en het tegengaan van lichthinder en geuroverlast. Verder zijn ook onderwerpen gerelateerd aan veiligheid onderdeel van deze thema-uitwerking. Dit betreft bijvoorbeeld omgevingsveiligheid, sociale veiligheid en fysieke veiligheid. Waterveiligheid en verkeersveiligheid zijn ondergebracht bij andere thema's.

##### Huidige situatie

Allereerst wordt de huidige situatie besproken. Deze situatie is aangevuld met vigerend beleid en nieuwe ontwikkelingen. In de paragrafen daarna zijn de opgaven en ambities voor dit thema beschreven.

##### Gezondheid

Door de bredere kijk op gezondheid komt steeds meer aandacht voor welzijn en leefstijl. Het is een trend dat mensen steeds minder bewegen en in sommige gevallen ook meer en ongezonder eten en dat steeds meer mensen last hebben van eenzaamheid. Mensen worden ook steeds ouder wat iets vraagt van onze inrichting in de dorpen, buurten en wijken. In de oplossing wordt het belang van een gezonde, groene en aantrekkelijke leefomgeving steeds breder gedeeld.

Met de ambities op het gebied van gezondheid in de omgevingsvisie houden we graag de verbinding op een samenhangende wijze met het Sportakkoord II, Preventieakkoord, Integraal Zorg Akkoord, het Gezond en Actief Leven Akkoord en de lokale inclusie agenda.



*Aandacht voor gezondheid in de brede zin is nodig voor het welzijn*

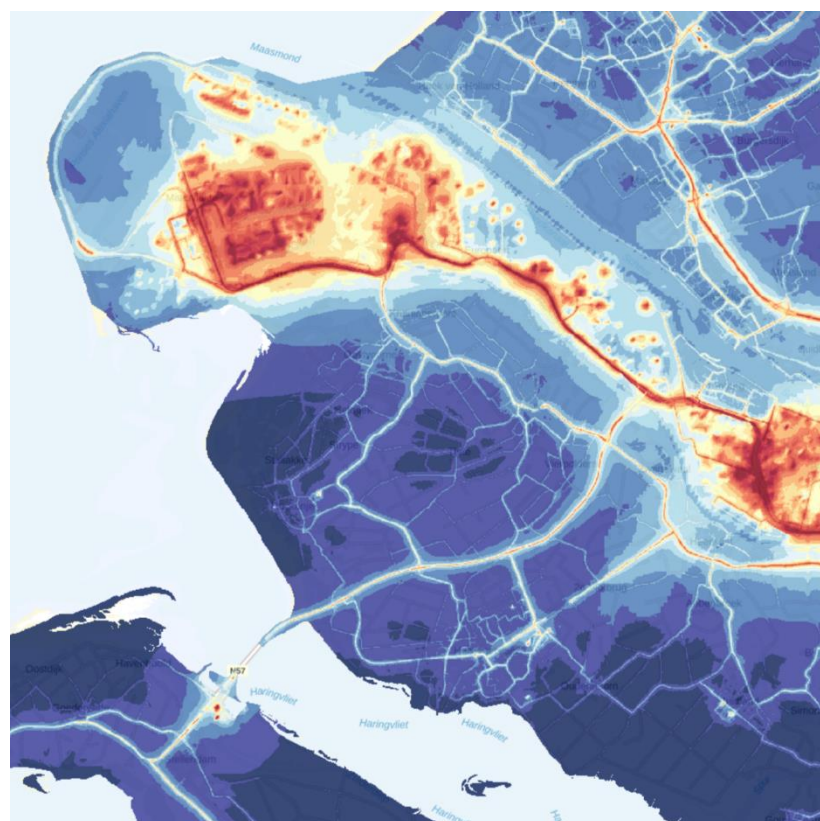


### Milieugezondheidsrisico's

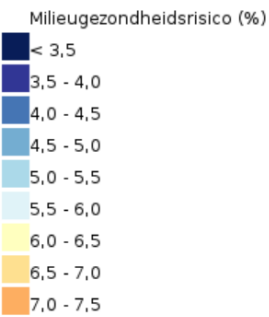
De kaart van het RIVM geeft een beeld van het totale milieugezondheidsrisico in Voorne aan Zee. Op de kaart is de geschatte, opeengestapelde invloed van geluid en luchtkwaliteit op de gezondheid over een jaar te zien. Het milieugezondheidsrisico (MGR) geeft in procenten aan hoeveel van de totale ziektelast door omgevingsgeluid en luchtvervuiling komt. Hierop is duidelijk de invloed van de Rotterdamse industriehaven zichtbaar, die mogelijk milieugezondheids- en veiligheidsrisico's veroorzaakt, zeker bij incidenten. Daarnaast ervaart men overlast (onder andere geluidshinder) van het verkeer van en naar de Maasvlakte. De rijkswegen A15 en N57, de provinciale weg N218 (Groene Kruisweg), waterschapswegen (zoals de Rijksstraatweg, Vleerdsamedijk), gemeentelijke wegen (zoals de G.J. van den Boogaardweg), een (beperkt) aantal veehouderijen en enkele solitaire bedrijven in het buitengebied zijn bronnen die op de milieugezondheid van de gemeente van invloed zijn.

In dit hoofdstuk gaan we kort in op de volgende aspecten die het milieugezondheidsrisico beïnvloeden en die in het kader van een evenwichtige toedeling van functies belangrijk zijn:

- geluid;
- luchtkwaliteit;
- geur;
- licht;
- bedrijven en milieuzonering;
- trilling;
- straling;
- bodemkwaliteit, waterkwaliteit en leidingen;
- omgevingsveiligheid;
- sociale veiligheid;
- fysieke veiligheid.



Milieugezondheidsrisico's



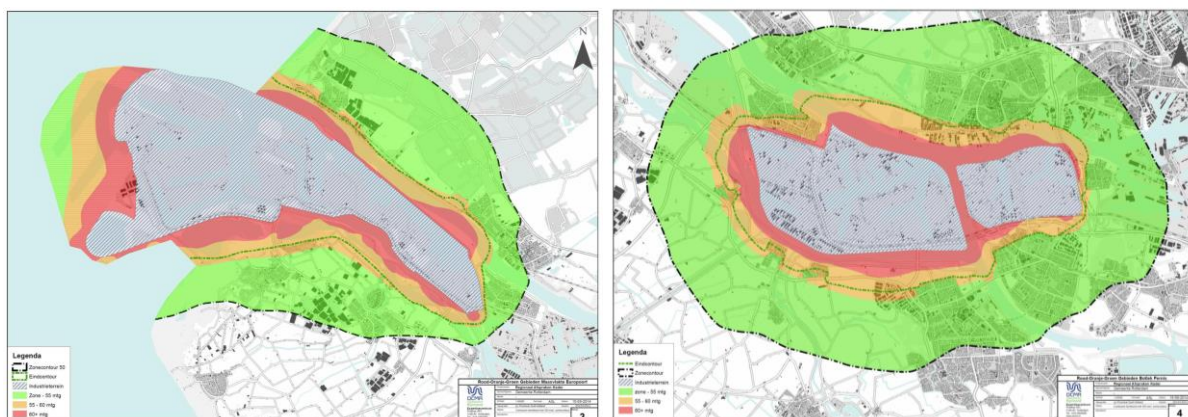
## Geluid

Geluid is in het ruimtelijk spoor een belangrijk milieuaspect. Bijna alle functies/bestemmingen hebben hiermee te maken. Sommige functies zijn veroorzaker van geluidsoverlast, zoals verkeer en bedrijven. Andere functies, zoals wonen, gezondheidszorg en onderwijs kunnen hinder ondervinden van geluid. Voor de gemeente zijn een aantal bronnen aan te wijzen die geluid maken en mogelijk een effect hebben op de gezondheid:

- Wegverkeerslawai:
  - Rijkswegen met vastgestelde geluidsproductieplafonds;
  - Provinciale wegen met nog vast te stellen geluidsproductieplafonds;
  - Lokale wegen (waarvan gemeente en waterschap beheerder) nog zonder vastgestelde basisgeluidemissie (BGE).
- Milieubelastende activiteiten buiten de gemeente:
  - Gezoneerde industrieterreinen (Botlek-Pernis en Maasvlakte-Europoort);
  - Bedrijven gelegen buiten de gemeentegrens.
- Milieubelastende activiteiten binnen de gemeente:
  - Denk hierbij aan bedrijven, horeca, energieopwekking (door bijvoorbeeld windmolens en warmtepompen), airco's, bouwlawaai, evenementen en scholen.

Bestaande beleidskaders:

- De drie voormalige gemeenten (Brielle, Hellevoetsluis en Westvoorne) hebben Hogere waarden beleid vastgesteld.
- Havengebied Rotterdam (Botlek-Pernis en Maasvlakte-Europoort): in het Regionaal Afspraken Kader Geluid (RAK) staan afspraken over hoe wordt omgegaan met nieuwe ontwikkelingen vanuit de omliggende gemeenten én nieuwe ontwikkelingen vanuit het Havengebied Rotterdam. Het RAK is geactualiseerd en Voorne aan Zee heeft zich aan het RAK geconformeerd.



*Gemeente Voorne aan Zee ligt voor een groot deel in de geluidzones van Botlek-Pernis en Maasvlakte-Europoort*

## Luchtkwaliteit

De lucht die wij inademen bestaat uit verschillende stoffen. Sommige stoffen hebben we nodig, zoals zuurstof. Door sommige andere stoffen kunnen we last krijgen van onze gezondheid. Deze stoffen vervuilen de lucht. Hoe minder vervuilende stoffen in de lucht zitten des te beter de kwaliteit van de lucht en dus des te gezonder. In de gemeente zijn bronnen en activiteiten aanwezig die de luchtkwaliteit beïnvloeden. Enkele voorbeelden zijn:

- Impact door mobiliteit en wegverkeer;
- Milieubelastende activiteiten (binnen en buiten de gemeente);
- Houtstook.

De stoffen in de lucht die schadelijk kunnen zijn voor onze gezondheid zijn onder andere stikstofoxiden, fijnstof en ozon. De luchtkwaliteit in Voorne aan Zee is op dit moment niet zorgelijk en grote knelpunten zijn niet aanwezig. Aan de wettelijke grenswaarden wordt voldaan. In de prognose voor de langere termijn wordt in het algemeen een verbetering van de luchtkwaliteit verwacht in Nederland, onder andere door de elektrificatie van het verkeer, de sanering van overlast gevende landbouwbedrijven elders in Nederland en aanvullende milieumaatregelen bij bedrijven en veehouderijen. Vigerend beleid omvat het Beleidsplan Luchtkwaliteit van voormalige Gemeente Hellevoetsluis. We gaan dit beleid harmoniseren in het Omgevingsplan.

## Geur

Geur heeft een belangrijke functie: een geur kan je bijvoorbeeld waarschuwen voor een gevaarlijke situatie, zoals een brand. Maar geur kan ook een bron zijn van ergernis. Als je je ergert aan een geur dan heb je geurhinder. Geurhinder en de stress die het oplevert, kan gezondheidsklachten veroorzaken. Geurhinder kan ook afkomstig zijn van bronnen gelegen buiten de gemeente. In Voorne aan Zee zijn de belangrijkste veroorzakers van geurhinder:

- Verkeer;
- Milieubelastende activiteiten buiten de gemeente;
  - Gezoneerde industrieterreinen (Botlek-Pernis en Maasvlakte-Europoort)
- Milieubelastende activiteiten binnen de gemeente;
  - Landbouw, veehouderijen en paardenhouderijen; denk aan mestopslag en biovergisting;
  - Geurrelevante industrie;
  - Open haarden en houtkachels en het opbranden van hout buiten.

De gemeente beschikt niet over gemeentelijk beleid ten behoeve het verminderen van geurhinder. Provincie Zuid-Holland heeft wel geurbeleid opgesteld. We onderzoeken in hoeverre de gemeente dit provinciale beleid onderschrijft t.b.v. vergunningverlening en ons omgevingsplan.

## Licht

In Voorne aan Zee zijn veel locaties met kunstmatige verlichting. Denk aan glastuinbouw of sportverlichting. Dit kan verschillende soorten negatieve effecten veroorzaken voor de mens, langs wegen, verstoring van de natuur en horizonvervuiling. Lichthinder is een thema dat decentrale overheden moeten afwegen. Het Besluit kwaliteit leefomgeving (Bkl) bevat instructieregels voor zaken die decentraal moeten worden



geregeld. Met betrekking tot lichthinder zijn geen instructieregels opgenomen in het Bkl. Een algemene richtlijn betreft de Richtlijn Lichthinder 2020. De gemeente beschikt niet over gemeentelijk beleid ten behoeve het verminderen van lichthinder. Met het opstellen van het omgevingsplan zal ambitie worden bepaald inzake lichthinder.

### Bedrijven en milieuzonering

Bedrijven kunnen niet zomaar naast een gevoelige functie, zoals een woning, gerealiseerd worden. Ook andersom moet zorgvuldig gemotiveerd worden dat een nieuwe woning bij bestaande bedrijven gerealiseerd kan worden. Zonering, afstand houden, is een belangrijk middel om te voorkomen dat hinder ontstaat. Ook zorgt dit ervoor dat de bestaande bedrijven niet onevenredig in hun belangen worden geschaad. De Handreiking Bedrijven en milieuzonering, waaraan de meeste bestemmingsplannen zijn getoetst, wordt niet meer geactualiseerd. Door de VNG is een nieuwe systematiek bedrijven en milieuzonering geïntroduceerd ([Milieuzonering Nieuwe Stijl](#)). De uitgave Milieuzonering Nieuwe Stijl 2019 wordt vervangen door een VNG-uitgave 'Activiteiten en milieuzonering Omgevingswet 2024'. Met het opstellen van het omgevingsplan zal de gemeente ambitie bepalen als het gaat over richtafstanden en hindercirkels.

### Trilling

Trillingen kunnen nadelige gevolgen hebben voor de kwaliteit van de fysieke leefomgeving. Ze kunnen effect hebben op het welzijn of schade aan gebouwen veroorzaken. Bronnen van trillingen kunnen wegverkeer en bouw- en sloopwerkzaamheden zijn. In Voorne aan Zee wordt trilling vooral veroorzaakt door verkeer. Het Bkl bevat instructieregels met betrekking tot trilling. Hierin staan geen grenswaarden, maar standaardwaarden. Op dit moment is geen gemeentelijk beleid opgesteld ten behoeve het verminderen van trillingshinder. Met het opstellen van het omgevingsplan zal de gemeente ambitie bepalen als het gaat over trillingshinder.

### Straling

In Voorne aan Zee is straling van hoogspanningslijnen, zendmasten (magnetisch veld) mogelijk van belang in het kader van gezondheid. In de toelichting van het Bkl is straling beschreven en zijn bijvoorbeeld instructieregels opgesteld voor [antennes](#). Op dit moment is geen gemeentelijk beleid opgesteld ten behoeve het verminderen van stralingshinder. Met het opstellen van het omgevingsplan zal de gemeente ambitie bepalen als het gaat over Stralingshinder.

### Bodemkwaliteit, waterkwaliteit en leidingen

Bodem en ondergrond maken deel uit van het natuurlijk systeem en zijn onlosmakelijk onderdeel van toekomstbestendige oplossingen voor maatschappelijke vraagstukken. Een gezond ecosysteem is de basis is om prettig te kunnen wonen, werken en leven in Voorne aan Zee. Voor een gezond systeem van bodem (en water) moet deze van goede kwaliteit zijn. Voorne aan Zee beschikt over een Nota Bodembeheer, een Bodemkwaliteitskaart en een PFAS-kaart. In de ondergrond liggen tal van bestaande kabels en leidingen. Waarschijnlijk moet er in de toekomst nog van alles in de ondergrond worden gerealiseerd. Denk hierbij aan meer data- en glasvezelkabels, en verzwaring van het elektriciteitsnet. Maar ook de inpassing van nieuwe leidingen, zoals geothermie en warmtenetten moet worden onderzocht. Dit vraagt om een goede meervoudige ruimteafweging.



## Omgevingsveiligheid

Omgevingsveiligheid (voorheen heette dit externe veiligheid) gaat over het maken van goede afwegingen bij het toelaten van activiteiten met een veiligheidsrisico, zoals een bedrijf met gevaarlijke stoffen of het vervoer hiervan. Het gaat ook over de risico's die mensen lopen door activiteiten met gevaarlijke stoffen, zoals opslag, productie of het vervoer in de buurt. Of over risico's door natuurlijke factoren, zoals natuurrampen<sup>4</sup>.

De drie voormalige gemeenten Brielle, Hellevoetsluis en Westvoorne hebben bestaand beleid op het gebied van externe veiligheid. In dit beleid is de veiligheidscontour met betrekking tot een plaatsgebonden risico opgenomen. Deze contouren hebben een directe relatie met de activiteiten buiten de gemeente (o.a. op Maasvlakte-Europoort en Botlek-Pernis.) Dit beleid harmoniseren we en nemen we op in het Omgevingsplan.

## Sociale veiligheid

In een sociaal veilige leefomgeving voel je je veilig, kun je je vrij bewegen zonder gevoel van overlast en angst voor bedreigingen en criminaliteit door andere mensen. Overlast door personen, afval, of verwaarlozing van de openbare ruimte komt dan niet voor. Binnen de gemeente zijn diverse verplichtingen die sturend zijn met betrekking tot dit onderwerp. Denk hierbij aan horecavergunningen, geluidwagengebruik en alcoholvergunningen. Ook verplichtingen/mogelijkheden vanuit de Wet Bibob en de APV hebben een rechtstreekse relatie met sociale veiligheid. Verder maakt Voorne aan Zee gebruik van Burgernet, welke wordt ingezet bij onder meer inbraak, diefstal of vermiste personen.

De verantwoordelijkheid voor het veiligheidsbeleid op lokaal niveau ligt bij de gemeente. Gemeenten hebben met veel veiligheidsvraagstukken te maken, van woonoverlast en jeugdcriminaliteit tot verkeersveiligheid, huiselijk geweld en ondermijnende criminaliteit. De gemeente heeft de regierol bij het ontwikkelen van het integraal veiligheidsbeleid. De gemeente zorgt voor afstemming met (veiligheids)partners, als politie en openbaar ministerie. Afhankelijk van het onderwerp worden ook vele andere partijen betrokken, zoals scholen, sociale wijkteams, ondernemers en de brandweer. Effectieve inzet op het veiligheidsdomein vereist keuzes – keuzes over prioriteiten, instrumenten en samenwerking met partners. Deze keuzes worden verankerd in het integraal veiligheidsplan Voorne aan Zee. Het Veiligheidsbeleid is integraal, het richt zich op sociale én fysieke veiligheid, het bewaakt dwarsverbanden tussen veiligheidsthema's, combinaties van preventie en repressie en zoekt bij elk thema mogelijkheden van interne en externe partners (inclusief bewoners).

## Fysieke veiligheid

Bij fysieke veiligheid gaat het over bescherming tegen ongelukken. Een deel van de opgaven overlapt met het begrip Omgevingsveiligheid. Onder fysieke veiligheid valt ook verkeersveiligheid (voorbeelden van activiteiten met effect op fysieke veiligheid – denk aan opladen van elektrische auto's, buurtbatterijen etc.). Hoe om te gaan met verkeersveiligheid beschrijven we in H4.10 van deel B; *Bereikbaar Voorne aan Zee*.

---

<sup>4</sup> Hoe we om gaan met waterveiligheid is beschreven in H4.6 van deel B; *Duurzaam en klimaatbestending Voorne aan Zee*



## Opgaven

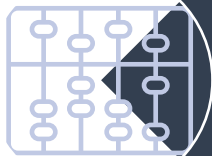
Binnen het thema Gezond en Veilig Voorne aan Zee zijn de volgende punten en ambities geformuleerd:



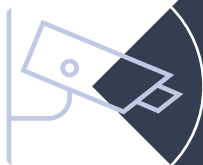
*Gezonde en veilige leefomgeving is een gezamenlijke verantwoordelijkheid*



*Algemene ambitiebepaling milieu en gezondheid*



*Algemene ambitiebepalingen thema 'geluid; luchtkwaliteit; geur; licht; bedrijven en milieuzonering; trilling; straling; bodemkwaliteit, waterkwaliteit en leidingen; en omgevingsveiligheid*



*Een sociaal veilige leefomgeving*



### *Gezonde en veilige leefomgeving is een gezamenlijke verantwoordelijkheid*

Een gezonde en veilige leefomgeving is een gezamenlijke verantwoordelijkheid, waarbij alle partijen hun verantwoordelijkheid voor hun deel van de risico's nemen. Hierin werkt Voorne aan Zee aan een gezonde en veilige leefomgeving, samen met de Veiligheidsregio Rijnmond, DCMR Milieudienst Rijnmond, GGD Rotterdam-Rijnmond, andere bestuursorganen (Rijk en provincie), maatschappelijke organisaties, initiatiefnemers, bedrijven en inwoners.

### *Het creëren van een gezonde leefomgeving met aandacht voor bewegen, ontmoeten, spelen en sport*

Een speerpunt van de gemeente is om een aantrekkelijke en gezonde leefomgeving te creëren: een bloemrijke en biodiverse groene openbare ruimte die bijdraagt aan sport en beweging, spelen en ontdekken en ontmoeting en meedoen. Het biedt kansen om fiets- en wandelommetjes te realiseren, om bij ruimtelijke ontwikkelingen een percentage voor groen-water en spelen/sporten te reserveren en om ontmoetingsplekken te creëren bij pleintjes of in een parkachtige omgeving. Het is hierin belangrijk om initiatieven goed af te stemmen op de behoefte, goed ruimtelijk in te passen en aandacht te hebben voor wensen van zowel jong als oud. Zo zetten we in op formele en informele speel- en ontmoetingsplekken in de nabije omgeving van woningen. Tot slot is het belangrijk om te zorgen voor een openbare ruimte die voor iedereen goed toegankelijk is, ook voor mensen met een beperking.

Bij gebieds(her-)ontwikkelingen wordt de link met het Leidraad inrichting openbare ruimte (LIOR) gelegd. Opgaven, zoals het tegengaan van hittestress en het aanbod aan sportvoorzieningen, worden in de omgevingsvisie in andere thema's beschreven.

Recent goed gelukte voorbeelden van het creëren van een gezonde leefomgeving zijn het inrichten van de Struytse Hoek als ontmoetingsplek, calisthenicsparkjes, het mountainbikeparcours rond het Oostvoornse Meer en de verlichte atletiekbaan nabij Vierpolders.



*We maken ruimte voor ontmoetingsplekken en bewegen*

### Gezonde voedselomgeving

Met de volgende ambities geven we invulling aan een gezonde voedselomgeving:

- We streven naar een leefomgeving die uitnodigt tot gezond gedrag, een omgeving die mensen stimuleert tot meer bewegen, ontmoeten en gezonder eten.
- We streven naar een straat- en wijkbeeld waarin gezonde voeding de norm is en zichtbaar is in de buitenruimte.
- We stimuleren een meer lokaal geproduceerd, gezond en duurzaam voedingsaanbod.
- Functies en locaties (denk aan scholen, sportverenigingen, speeltuinen) waar veel kinderen komen en de nabije omgeving hebben een gezonde voedselomgeving.

Een aantal voorbeelden van hoe wij aan een gezonde voedselomgeving kunnen werken zijn:

- Gezond voedsel is zichtbaar in de buitenruimte.
- In het totale horeca- en retailaanbod in de wijk neemt het aandeel gezond voedsel toe.
- Bij speeltuinen en sportvoorzieningen zijn watertappunten.
- Rond onderwijsinstellingen, plekken gericht op kinderen en jongeren en of gezondheid gerelateerde voorzieningen is het voedselaanbod overwegend gezond..
- Rond scholen is ruimte gemaakt voor moestuinen, gekoppeld aan programma's op school.
- Bewoners en hun kinderen verbouwen zelf voedsel in de buitenruimte.

### Rookvrije omgeving

Een rookvrije omgeving draagt bij aan de gezondheid van onze inwoners. Het helpt kinderen om niet te beginnen met roken en verminderd het inademen van andermans tabaksrook en nicotine (meerroken). Om in 2040 een rookvrije generatie te hebben, zoals gesteld in het Nationaal Preventieakkoord, moeten de kinderen van nu in een rookvrije omgeving kunnen opgroeien. Eind 2025 dienen volgens datzelfde akkoord alle sportlocaties, speeltuinen, zwembaden en kinderboerderijen rookvrij te zijn. We hebben de ambitie om rookvrije kind- en zorgomgevingen te maken.

### Ontwerpprincipes en instrumenten

Er zijn veel praktisch toepasbare (bij voorkeur kwantitatieve) principes waarvan wetenschappelijk bekend is dat hiermee de meeste gezondheidswinst te behalen valt. De GGD heeft ze ondergebracht in een helder toetsingskader met een aantal



*In contact komen met gezond voedsel bevordert de gezondheid*



*We zetten in op een rookvrije kind- en zorgomgevingen*



'ontwerpprincipes gezonde leefomgeving'. De principes maken het mogelijk om gebiedsgericht en project overstijgend te bepalen wat bij ruimtelijke ontwikkelingen nodig is voor een gezonde leefomgeving voor bewoners van zowel nieuwe als bestaande woningen. We hebben de ambitie deze ontwerpprincipes voor een gezonde leefomgeving, daar waar mogelijk, de komende jaren verder in ons beleid en plannen te integreren. Het kan verder helpend zijn om voor het gesprek over een gezonde leefomgeving, inrichting en buitenruimte gesprek gebruik te maken van een instrument. Deze maken het proces concreter. Voorbeelden van dergelijke instrumenten zijn:

- Toolkit Positieve Gezondheid op de Tekentafel. Positieve Gezondheid in Woon- en Leefomgeving – Institute for Positive Health (iph.nl). Met deze toolkit kan de gemeente in gesprek gaan over een positieve gezonde wijk met alle betrokken partners en bewoners. Samen met hen wordt een plan concreet gemaakt om de wijk gezonder te maken.
- Checklist Gezonde Leefomgeving, toegepast binnen het Rotterdamse preventieakkoord Gezond010. De checklist helpt bij gezondere Rotterdamse leefomgeving - Gezond010.

#### *Algemene ambitiebepaling milieu en gezondheid*

Onder de Omgevingswet is meer aandacht voor het belang van een gezonde en veilige leefomgeving. Vanuit de Omgevingswet ligt een duidelijke relatie om ook de fysieke gezondheid vanuit de fysieke leefomgeving te verbeteren. We benutten in het omgevingsplan (waar mogelijk) de mogelijkheden om ongewenste milieueffecten te verlagen. Hierin moeten keuzes worden gemaakt over de balans tussen beschermen en benutten. Hierin wordt waar mogelijk gestreefd naar een meest doelmatige inzet van beschikbare ruimte binnen het Rijnmondgebied. Het is de bedoeling om de beleidskaders vast te leggen in de omgevingsvisie en de juridische regels/ normen in het omgevingsplan. Dit is een proces dat jaren in beslag zal nemen met waarschijnlijk enkele actualisaties in de omgevingsvisie tot gevolg.

De te definiëren ambities met betrekking tot milieu zijn bedoeld om burgers te beschermen (op plekken waar geleefd, gewerkt en gerecreëerd wordt) of lokaal de natuurwaarden te beschermen. Daarom volgen we ook de ontwikkelingen van buitenaf (zoals uit het Havenindustrialcomplex) en blijven waken voor de veiligheid en gezondheid van onze inwoners.

#### Stand still-principe

In beginsel hanteren we op hoofdlijnen het stand still-principe, tenzij het stand still-principe zal leiden tot verslechtering van de huidige situatie doordat de toegestane emissie<sup>5</sup> de gezondheid of de natuurwaarden gaat aantasten. Hiermee spreken we uit dat de lokale milieubelasting in globale zin niet mag toenemen. Nadere uitwerking zal plaatsvinden in het omgevingsplan.

#### Adopteren regels bruidsschat als eerste vertrekpunt

In de Bruidsschat zijn de milieukaders opgenomen. We hanteren deze in beginsel als eerste vertrekpunt. Dat doen we voor zover dat niet leidt tot een toename van de milieuruimte ten opzichte van het lokale en/of regionale milieubeleid met inachtneming van de instructieregels uit het Besluit kwaliteit leefomgeving (Bkl). De bruidsschatregels staan in het omgevingsplan (tijdelijk deel). Het Bkl bevat instructieregels op bepaalde onderwerpen voor het omzetten van de bruidsschatregels naar omgevingsplanregels (naar het definitieve deel). Voor alle bruidsschatregels moet voor de langere termijn worden bepaald hoe daar mee om te gaan en of ze gewijzigd of ongewijzigd worden overgenomen in het omgevingsplan.

---

<sup>5</sup> <https://iplo.nl/thema/lucht/lucht-emissie/>



### We maken de komende jaren ons milieubeleid concreter

Wij vinden het belangrijk de ambitiebepaling op het gebied van milieu de komende jaren verder te concretiseren. Dit met als doel de milieukwaliteit niet te laten verslechteren (en indien mogelijk zelfs te verbeteren). Dit is iets dat jaren in beslag neemt. Tegelijkertijd vindt Voorne aan Zee het ook belangrijk dat deze ambitiebepalingen de gemeente niet op slot zet en lokaal niet tot onoverkomelijke belemmeringen mag leiden. De huidige milieuruimte, gebaseerd op wettelijke ruimte en lokaal en/of regionaal milieubeleid, willen we behouden. Ontwikkelingen op de korte termijn die de gemeente wenselijk acht, moeten uitvoerbaar blijven. Zo blijft Voorne aan Zee bijvoorbeeld een agrarische en ondernemende gemeente waar ruimte is en blijft voor landbouw en bedrijvigheid. Het heeft voor de langere termijn de voorkeur om de beleidsafwegingen in de omgevingsvisie gebiedsgericht (per gebiedstype) op te pakken. Het detailniveau waarop de omgevingsvisie richtinggevend is en ambitie bepaalt kan per milieuthema verschillen.

### *Ambitiebepaling thema 'Geluid'*

Het aspect 'geluid' is voor Voorne aan Zee een cruciaal aspect door de invloed van buitenaf van de gezoneerde industrieterreinen in een relatief stille omgeving. Wanneer we de komende jaren onze milieuambities concreter maken, zullen we ook met dit aspect beginnen. De komende jaren werken we de volgende zaken verder uit:

- We gaan uit van de uitgangspunten die het vastgestelde Hogere waarden beleid nu biedt. Het hogere waardenbeleid moet worden geüniformeerd en worden vertaald naar nieuw recht, want het beleid is niet gelijk voor de voormalige gemeenten Brielle, Hellevoetsluis en Westvoorne. We volgen de lijn conform het hogere waardenbeleid van de voormalige gemeenten Brielle en Westvoorne;
- We streven dat elke woning beschikt over minimaal één geluidsluwe gevel en één geluidsluwe buitenruimte;
- Elke woning heeft een groene openbare stille toegankelijke buitenruimte op maximaal 300 meter afstand;
- We streven naar een aangename geluidsbeleving door de akoestische inrichting van de fysieke ruimte. Te denken valt aan grote groenblijvende bomen en struiken en in een parkomgeving het kabbelende of stromende geluid van water. Ook kunnen we geluid dempen door de bodem te verzachten, hoogteverschillen te maken, verschillende bodemoppervlakten toe te passen en gevels te vergroenen;
- Op basis van de verkeersintensiteiten (RVMK) worden de basisgeluidemissies (BGE) en geluids aandachtsgebieden vastgesteld met een vijfjaarlijkse monitoring. Hierbij speelt ook mee hoe om te gaan met het relatief lage achtergrondniveau in grote delen van de gemeente;
- We treden in overleg met het waterschap Hollandse Delta over basisgeluidemissies en geluids aandachtsgebieden van de waterschapswegen;
- Voorne aan Zee heeft zich geconformeerd aan het RAK en voor gezoneerd industrielawaai (inclusief nestgeluid) is een richtafstand opgenomen.

### *Specifieke aandacht voor evenementen*

Evenementen in Voorne aan Zee moeten kunnen, maar we respecteren ook het stiltegebied in Voornes Duin.



#### *Ambitiebepaling thema 'Luchtkwaliteit'*

Luchtkwaliteitsnormen worden opgenomen in het Besluit kwaliteit leefomgeving (Bkl). Voor luchtkwaliteit gelden wettelijke grenswaarden. Daarnaast heeft de Wereldgezondheidsorganisatie (WHO) streefwaarden benoemd. De WHO-normen voor luchtkwaliteit zijn strengere normen dan die in Nederland worden gehanteerd. Het aansluiten bij de WHO-normen is een beleidsuitspraak die nog niet is genomen. Voorne aan Zee is ook niet aangesloten op het Schone Lucht Akkoord. We streven ernaar om de ambities op het gebied van luchtkwaliteit de komende 5 jaar te concretiseren. Dan besluiten we ook of we het vaststellen van omgevingswaarden op het gebied van luchtkwaliteit wenselijk vinden.

Gevoelige activiteiten situeren we waar mogelijk verder weg van drukke wegen omwille van de luchtkwaliteit. Bij de bouw en uitbreiding van nieuwe scholen en kinderdagverblijven houden we rekening met voldoende en gezonde afstand in verband met luchtkwaliteit. Dit om de kwetsbare groep kinderen te beschermen tegen luchtverontreiniging.

#### *Ambitiebepaling thema 'Geur'*

We conformeren ons aan het provinciale geurbeleid en de provinciale verordening. We willen verder geuroverlast zoveel mogelijk voorkomen door in samenspraak met de veroorzaker en de gehinderde op zoek te gaan naar passende maatregelen. Denk hierbij aan verlegging van het emissiepunt of betere ruimteventilatie. Bij nieuwe ontwikkelingen worden de gezondheidsrisico's van omwonenden nabij een veehouderij meegewogen in de besluitvorming. In het omgevingsplan richten we ons verder op;

- Het nader concretiseren van de bruidsschatregels.
- Het vaststellen van regels omtrent het aspect geur van veehouderijen en paardenhouderijen (zowel hobbymatig als bedrijfsmatig waaronder bijvoorbeeld maneges en pensionstallen).
- Het definiëren van geurgevoelige gebouwen<sup>6</sup>.
- Het opnemen van de bebouwingscontour geur in het omgevingsplan en deze koppelen we aan de bestaande stads- en dorpsgebieden.

#### *Ambitiebepaling thema 'Licht'*

Regelgeving op het gebied van lichthinder maken we minder vrijblijvend en de Richtlijn Lichthinder 2020 nemen we op als toetsingskader wanneer we het omgevingsplan uitwerken.

#### *Ambitiebepaling thema 'Bedrijven en milieuzonering'*

In het omgevingsplan hanteren wij Milieuzonering nieuwe stijl. In de nieuwe systematiek wordt de toelating van activiteiten niet meer gekoppeld aan een bij de regels behorende Staat van bedrijfsactiviteiten met milieucategorieën. Dit geeft op het oog minder houvast bij het bepalen of een

---

<sup>6</sup> Artikel 5.91. (geurgevoelige gebouwen) van het Bkl geeft een definitie. Men kan er voor kiezen ook andere gebouwen dan genoemd te definiëren als geurgevoelig.



activiteit wel of niet direct is toegelaten op grond van het omgevingsplan. Daarom publiceert de VNG naast de nieuwe uitgave een zogenaamd serviceproduct. Dit 'servicedocument' is een hulpmiddel.

In het omgevingsplan hebben we aandacht en bepalen we richting voor Bedrijven en Milieuzonering. De milieucategorie en bijbehorende richtafstand is gebaseerd op een geluidniveau van 45 dB etmaalwaarde (rustige woonwijk) als toetsingskader. In de bruidsschat wordt uitgegaan van een etmaalwaarde van 50 dB.

#### *Ambitiebepaling 'Trilling'*

In het omgevingsplan gaan we nader in op het aspect Trilling. Trillingshinder tegengaan krijgt vooral de aandacht bij nieuwbouw.

#### *Ambitiebepaling 'Straling'*

Door de energietransitie vindt een uitbreiding van het elektriciteitsnetwerk plaats en hiermee ook de aanwezigheid van magneetvelden in de leefomgeving. Daarnaast zorgt de woningbouwopgave, waarbij wordt verdicht, voor een toename van woningen in de nabijheid van het elektriciteitsnetwerk. We willen hierbij zo veel als redelijkerwijs mogelijk voorkomen dat nieuwe situaties ontstaan waarin inwoners langdurig worden blootgesteld aan magneetvelden die jaargemiddeld sterker zijn dan 0,4 microtesla. Niet alleen bij bovengrondse hoogspanningslijnen, maar ook bij transformatorhuisjes, hoogspanningsstations en ondergrondse kabels.

In het omgevingsplan gaan we nader in op hoe om te gaan met straling van bestaande en nieuwe hoogspanningslijnen en zendmasten (magnetisch veld) in het kader van gezondheid. We kijken onder andere naar de toelichting in het Bkl. Op dit moment is nog niks centraal geregeld. In een later stadium bepalen we richting.

#### *Ambitiebepaling thema 'Bodemkwaliteit, waterkwaliteit en leidingen'*

Doelstelling is dat een zorgvuldige afweging van gebruik en bescherming van bodem en ondergrond in de komende jaren structureel onderdeel wordt van alle relevante ruimtelijke planprocessen. Naast het bovengrondse (twee dimensionaal – 2D) gebruik van de fysieke leefomgeving, vormt 'bodem en ondergrond' de derde dimensie van ruimtelijke ordening. Dit geheel wordt aangeduid als '3D-ordening'. Dit betekent dat bovengrondse ruimtelijke ordening wordt afgestemd met de ondergrondse (on)mogelijkheden ten aanzien van onder andere bodemkwaliteit, grondwater (kwantiteit en kwaliteit), kabels en leidingen, ondergrondse energiesystemen en archeologie. Deze 3D-ordening is een opgave voor ons als gemeente in samenwerking met provincie, DCMR en vele andere partijen. Onze speciale aandacht bij het beheer en gebruik van de ondergrond gaat uit naar de volgende zaken:

**Bodemkwaliteit:** De bodem kent verschillende kwaliteiten en functies. Het is belangrijk dat de milieu hygiënische bodemkwaliteit past bij de beoogde functie. We streven naar een meer integrale benadering van de bodem, waarbij meer ruimte is om, naast de chemische kwaliteit van de bodem, fysische en biologische aspecten mee te wegen. Een vitale bodem is een bodem waarin zowel de chemische, biologische als fysische kwaliteit op orde is. Dit maakt de bodem weerbaar voor veranderingen zoals droge of juist hele natte periodes en weerbaar tegen plagen en



ziekten. We beschikken over een (geactualiseerde) bodemkwaliteitskaart en nota bodemkwaliteit van de drie voormalige gemeenten. De gemeente werkt met de DCMR en andere gemeenten aan een beleidskader over bodem(taken) binnen de Omgevingswet.

**Zeer Zorgwekkende Stoffen:** Opkomende verontreinigingen zijn de laatste decennia veelvuldig in het nieuws geweest; denk aan DDT, asbest, PCB's, dioxinen, MBTE, Chroom IV, lood en PFAS. Het zijn vaak stoffen die we al heel lang gebruikt hebben en die de bodem historisch en diffuus belast hebben of geleid hebben tot lokale hotspots. Het zijn de nieuwe inzichten die maken dat we in actie moeten komen om met goed bodembeheer de toekomstige effecten te mitigeren. Onder de Omgevingswet heeft de gemeente als beheerder van de fysieke ruimte een verantwoordelijkheid. We hebben de ambitie om gevoelige bestemmingen zoveel mogelijk te realiseren op grond met een voldoende bodemkwaliteit. Voor de volgende stoffen is al of zal worden bepaald hoe hiermee in het omgevingsplan om te gaan:

- **Asbest:** In onze regio is vaak sprake van sloop van panden met asbesthoudende/asbest-verdachte daken. Ook al worden de asbesthoudende daken al op een goede manier aangepakt, de (mogelijk) asbesthoudende druppelzone wordt hierbij vaak vergeten. Uit onderzoek blijkt dat in een aanzienlijk deel van onderzochte asbest-inspoelzones sterk verhoogde asbestconcentraties worden aangetroffen. Een asbestinventarisatie van een pand voorafgaand aan de sloop is nodig. We streven naar een verplichting voor bodemonderzoek naar asbest na de sloop om risico's voor de gezondheid te minimaliseren.
- Voor PFAS zijn geen interventiewaarden vastgesteld., waardoor saneringswaarde ontbreken. Dit heeft wel gezondheidsrisico's. Hoe we hier mee omgaan bepalen we in het Omgevingsplan.
- Voor de stof lood is de saneringswaarde (= interventiewaarde) niet toereikend met het oog op gezondheidsrisico's. Hoe we hier mee omgaan bepalen we in het omgevingsplan.

**Invasieve exoten:** In het beheergebied van Voorne aan Zee komen, net als elders in Nederland 'invasieve exoten' voor: planten die hier niet van nature voorkomen, maar door de mens zijn geïntroduceerd en schadelijk zijn voor inheemse soorten. Een voorbeeld is de Japanse Duizendknoop. De plant kan veel schade aanrichten aan infrastructuur en biodiversiteit, verspreidt zich makkelijk en is moeilijk te bestrijden. Het is dan ook onwenselijk en bij wet verboden, dat de plant zich door grondverzet verspreidt. Bij grondverzet moet ook worden geverifieerd of de Japanse Duizendknoop, Sachalinse Duizendknoop, de Bastaardduizendknoop en andere invasieve exoten voorkomen op locatie.

**Niet gesprongen explosieven:** Op sommige plaatsen in Nederland bevinden zich nog onontpofte explosieven uit de Tweede Wereldoorlog in de bodem. Deze leveren een gevaar op, vooral als ze verplaatst of aangeraakt worden, bijvoorbeeld bij graaf-of baggerwerkzaamheden. Door vooraf te onderzoeken of mogelijk niet gesprongen explosieven aanwezig zijn in een gebied, kan voorkomen worden dat een project onverwachts onderbroken moet worden.

**Waterkwaliteit:** Uiteraard is ook aandacht voor de kwaliteit van het grond- en oppervlaktewater. We hebben de aandacht voor waterverontreiniging en beperken waar dit in onze invloedssfeer ligt ongewenste milieueffecten. Dit met als doel de waterkwaliteit te verbeteren. In bebouwd gebied moet de waterkwaliteit passen bij de functie van het gebied eromheen. Waterkwaliteits- en waterkwantiteitsbeheer is een gezamenlijke taak van gemeente en het waterschap. De Kader Richtlijn Water (KRW) stelt een verbod op achteruitgang van de waterkwaliteit.



Bij alle initiatieven dient onderbouwd te worden waarom en op welke wijze deze voldoen aan de KRW. Met de Omgevingswet is het voor een substantieel deel aan de gemeente te bepalen welke regels van toepassing zijn op milieubelastende activiteiten. In een overgangperiode kan gebruik worden gemaakt van de Bruidsschat. Uiteindelijk moet worden bepaald welke regels in het definitieve omgevingsplan worden opgenomen. Naast milieuregels gaat het hierbij voor bepaalde activiteiten ook om de meldings- en/of vergunningplicht.

**Leidingen en de Delta Rhine corridor:** Het is belangrijk om als gemeente rekening te houden met leidingreserveringen voor de aanleg van nieuwe leidingen. Een groot project is de Delta Rhine corridor: vier nieuwe buisleidingen tussen Rotterdam, Chemelot en Noordrijn-Westfalen voor het transport van C4-LPG, propeen, waterstof en CO<sub>2</sub>.

#### *Ambitiebepaling thema 'Omgevingsveiligheid'*

Voorne aan Zee is zodanig veilig ingericht dat mensen die hier wonen of werken, voldoende beschermd zijn bij een mogelijk ongeval. Dichte bebouwing kan problemen geven als mensen gebouwen of de omgeving willen ontluchten bij een incident. Om dit te ondervangen wordt de omgeving zo ingericht dat evacuatie van gebouwen en ook het ontluchten van het hele gebied mogelijk is. We maken veilige routes naar centrale plekken. Bij (her)ontwikkelingen wordt rekening gehouden met de aandachtsgebieden voor brand, explosie en gifwolken. Dit geldt bijvoorbeeld voor gebieden in de buurt van risicobronnen, zoals specifieke bedrijven, buisleidingen en transportroutes (weg en buisleidingen). In beginsel worden geen nieuwe risicobronnen toegelaten, tenzij uit onderzoek blijkt dat belemmeringen niet aanwezig zijn of geen ongewenste ruimtelijke effecten ontstaan. LPG-installaties staan we onder voorwaarden wel toe.

Gebouwen voor het verblijf van zeer kwetsbare groepen personen (zoals kinderdagverblijven, scholen en zorgbehoevenden) en vitale infrastructuur plaatsen we op een grotere afstand van mogelijke risicobronnen en dus niet binnen de aandachtsgebieden voor brand en explosies. Zonder ruimtelijke voorwaarden wijken we niet van het Besluit bouwwerken leefomgeving (Bbl) af. Dit vergroot de mogelijkheid om mensen die niet zelfredzaam zijn in veiligheid te brengen. Door nabij de risicobron minder (kwetsbare) gebouwen toe te staan, zorgen we ervoor dat bij een calamiteit het aantal slachtoffers, letsel, hinder, overlast en economische schade beperkt blijven. Te allen tijde is een aanvaardbaar groepsrisico (GR) leidend. We zorgen voor voldoende bereikbaarheid van hulpdiensten in de gehele gemeente, ook in autoluwe omgevingen en de recreatieparken.

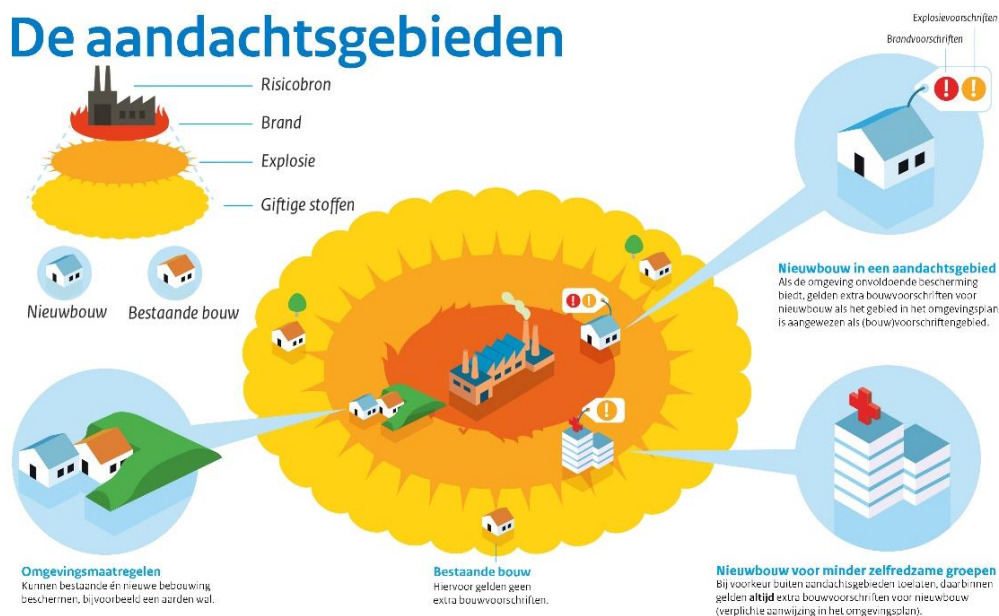
Verder krijgt de komende jaren de aandacht:

- Beleid moet waar nodig worden geharmoniseerd en vertaald naar nieuw recht.
- Onder de Omgevingswet wordt de term zeer kwetsbare gebouwen geïntroduceerd. Nu kennen we alleen kwetsbaar en zeer kwetsbaar.
- Als we het omgevingsveiligheidsbeleid gaan harmoniseren houden we ons vast aan het VRR kwetsbaarheidszonemodel en gaan we verder uitvoering geven aan de voorschriftengebieden in relatie tot de aandachtsgebieden.
- Binnen de Omgevingswet moet worden getoetst aan het feitelijk gebruik van functies, daarnaast ook aan geprojecteerde functies (in omgevingsplan toegestaan). Van belang voor het bepalen van zeer kwetsbare gebouwen is de reikwijdte van bepaalde functieaanduidingen richtinggevend. Denk aan de functie 'maatschappelijk'.





- Risicovolle activiteiten hebben binnen de Omgevingswet een brand-, explosie- en/of gifwolk aandachtsgebied. De aandachtsgebieden brand en explosie moeten onder bepaalde voorwaarden worden opgenomen in het omgevingsplan als voorschriftengebieden. De gemeente heeft hierin enige beleidsvrijheid in relatie tot kwetsbare en beperkt kwetsbare gebouwen.
- We hebben de aandacht voor risico's vanuit alternatieve energiebronnen en de opslag van energie (denk aan buurtbatterijen) en we blijven hierin in overleg met de VRR.
- Voldoende aanwezigheid van bluswater.



In het Omgevingsplan concretiseren we onze ambities binnen de aandachtsgebieden

### Een sociaal veilige leefomgeving

In Voorne aan Zee bevorderen we de sociale veiligheid. Dit houdt in dat we het veiligheidsgevoel van de openbare ruimte verhogen, onder andere rond bedrijven, winkels en horeca. Wat hierbij kan helpen is bijvoorbeeld overzichtelijkheid en verlichting in de openbare ruimte. Sociale Veiligheid wordt onderdeel van het ontwerp in alle geplande ontwikkelingen. We hanteren hierbij de richtlijnen Sociaal veilig ontwerpen en CPTED (Crime Prevention Through Environmental Design). Sociaal veilig ontwerpen zorgt ervoor dat de manier waarop een omgeving ontworpen wordt een veiliger gebruik en een veiligere beleving bij haar gebruikers creëert. De verschillende deelgebieden in Voorne aan Zee vragen allemaal om een andere aanpak en het is niet altijd even makkelijk om veiligheid in bestaande gebieden aan te pakken. Zo moet thuis voor iedereen een veilige plek zijn. Als dit niet mogelijk is zal deze veilige plek ergens anders gecreëerd moeten worden.



Met name in het buitengebied en op bedrijventerreinen is mogelijk sprake van een toename van ondermijnende activiteiten. De risico's zoals ondermijning en druggerelateerde criminaliteit bij leegstaande bebouwing of opstallen bij agrariërs hebben de aandacht. Specifiek in Voorne aan Zee komen ondermijnende activiteiten mogelijk ook voor op recreatieve verblijfsaccommodaties – zonder recreatieve waarde. De ambitie luidt om samen met (samenwerkings-)partners de ondermijnende activiteiten tegen te gaan: veerkracht van inwoners en ondernemers versterken en meldingsbereidheid stimuleren.



## 4.5 Natuurlijk Voorne aan Zee

Dit thema 'Natuurlijk Voorne aan Zee' gaat in op de verschillende landschappen van Voorne aan Zee, waarbinnen voornamelijk het strand en duingebied en het deltalandschap een belangrijke rol spelen. Het thema gaat in op de aanwezige natuur, biodiversiteit, ecologie en (stedelijk/openbaar) groen.

### Huidige situatie; een bijzonder samenspel van diverse landschappen

Het samenspel van dynamische kust- en deltalandschappen en het open polderlandschap is een belangrijke kwaliteit van Voorne aan Zee. De gemeente functioneert als groenblauw recreatief buitenhof van de regio Rijnmond. De landschappen zijn divers en hebben ieder een eigen karakter. De krachtige landschappelijke randen en openheid en rust in het middengebied zijn kenmerkend. De kreken, dijken en bebouwingslinten slingeren hier als het ware doorheen. In deze natuurrijke landschappen van Voorne aan Zee komen ook bijzondere en kenmerkende dieren en planten voor. Enkele voorbeelden van dieren zijn de Noordse woelmuis, de strandplevier, de rietzanger, de rugstreeppad, de zeehond, de bever (een signaal dat de otter in aantocht is), de nachtegaal, de lepelaar, de zandhommel en de nauwe korfslak. Bij planten kan gedacht worden aan de kruipende wilg, de moerasgamander en de groenknolorchis.



*In de natuur van Voorne aan Zee komen bijzondere soorten voor*

Nabij Hellevoetsluis zijn de hoge dijken, de buitendijkse gorzen (aangeslibd land) en het open water van het Haringvliet en de Voordelta kenmerkend (onderdeel Natura2000-gebied). De Quackgors, een nat natuurgebied bestaande uit met name rietveld, slikken en grasland, is hierin een bijzonder element en van belangrijke waarde vanwege de vele vogelsoorten die hier voorkomen. De kust bestaat voornamelijk uit strand en duinen. Het Voornes duinlandschap is zeer gevarieerd met veel natuurlijke overgangen: grote duinmeren (onder andere Quackjeswater, Breede Water en Tenellapas) en meerdere kleine poelen en moerassen, grotere bosgebieden en struweel, bloemrijke duingraslanden en natte duinvalleien. De soortenrijkdom is hier bijzonder groot en van internationaal belang. Het duingebied maakt dan ook onderdeel uit van het Natura2000-netwerk. Het natuurgebied de Westplaat en de Hinderplaat maken deel uit van de Voordelta. In het zeewater van de Voordelta maken eb en vloed dat twee keer per dag de slikken droogvallen en zandplaten verschijnen. En ook schorren zijn volop aanwezig (hoger gelegen delen die boven de waterlijn uitsteken waarop planten voorkomen). De slikken, zandplaten en schorren zijn van grote waarde voor de natuur.

Vogels komen hier voedsel zoeken en zehonden rusten uit op de zandplaten. Het ondiepe water van de Voordelta als onderdeel van de Noordzee is bovendien in toenemende mate een kraamkamer voor diverse vissoorten. De landschappelijke Noordrand kenmerkt zich tot slot als een groene, waterrijke zone. Hier ligt ook het Brielse Meer, dat een belangrijke zoetwaterbuffer is, en het Oostvoornse Meer.

Het open middengebied van Voorne aan Zee bestaat uit verschillende polderlandschappen waar een uitgebreid krekensysteem doorheen loopt. Het krekensysteem fungeert als een ecologisch groenblauw raamwerk en is een belangrijk wateroverloopgebied. In het polderlandschap is een onderscheid te maken tussen veenpolders, oude zeeleipolders en jonge zeeleipolders. De oudste polders zijn omringd door ringdijken, de nieuwere polders zijn van daaruit ontgonnen. De oude ringpolders kennen een kleinschaliger karakter dan de nieuwe zeeleipolders. De nieuwe zeeleipolders zijn ontstaan door stelselmatige inpoldering en kennen daardoor een overwegend hoekige vorm. De veenpolders bevinden zich rondom Zwartewaal. De veenpolders hebben een kleinschalig karakter met onregelmatige verkaveling en liggen wat lager dan het omringende land. Deze polders zijn dan ook natter, waardoor het bijzondere vegetatie heeft en weidevogels trekt. Het kustlandschap gaat in eerste instantie over in een gesloten binnenduinrand waarin verschillende landgoederen en zanderijen en de Heveringen (gebied waar duingrond is afgegraven voor landbouw) zich bevinden.



*Het krekensysteem als onderdeel van het groen-blauwe netwerk*

## Opgaven

Binnen het thema Natuurlijk Voorne aan Zee zijn de volgende punten en ambities geformuleerd:



*Landschap centraal stellen met behoud en verbetering van de diversiteit en kwaliteit van het landschap*



*Natura 2000-gebieden beschermen en de natuurgebieden versterken*



*Groenstructuur en biodiversiteit in de steden en dorpen versterken*



*Toekomstbestendig polderlandschap in het middengebied creëren*



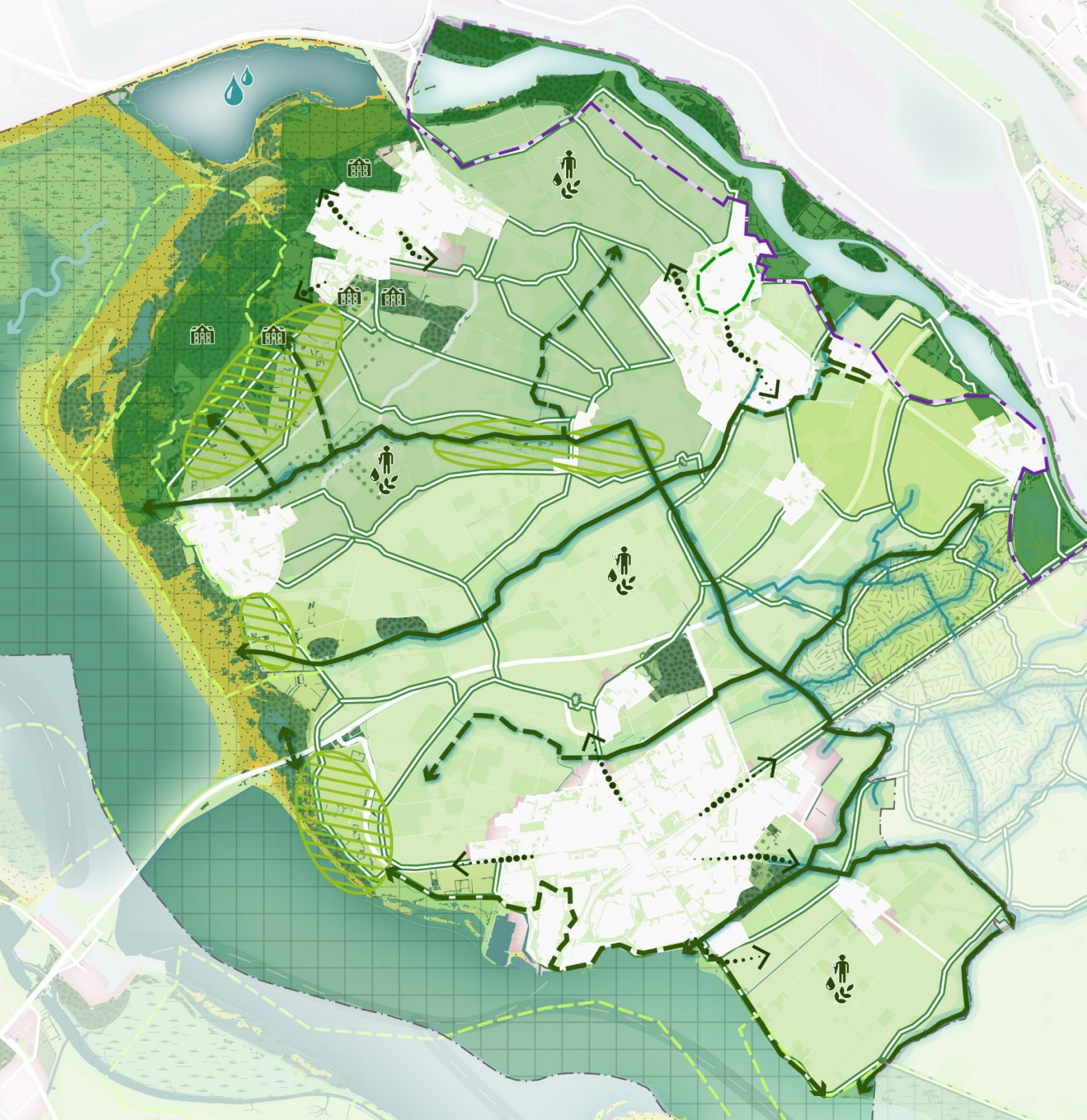
*Landgebruik en waterbeheer afstemmen op de bodemcondities en de druk op de zoetwatervoorziening verlagen*



*Groene, robuuste buffer aan de Landschappelijke Noordrand creëren*



*Visie Haringvlietmonding en meebewegen met de aanzanding van de kust*



## LEGENDA | natuurlijk

-  Gemeentegrens
-  Natura 2000
-  Natuurnetwerk Nederland
-  Stillegebieden
-  Belangrijk weidevogelgebied
-  Bebouwd gebied: versterken groenstructuur en biodiversiteit in de steden en dorpen en natuurinclusief bouwen

### Landschapstypen

-  Duinen en strand
-  Bosgebieden
-  Veenpolders
-  Oude zeekleipolders
-  Jonge zeekleipolders
-  De Landschappelijke Noordrand als groene robuuste buffer
-  Bestaande ecologische verbinding
-  Realiseren ecologische verbinding
-  Kreeken als onderdeel van ecologisch groen-blauw raamwerk
-  Dijkstructuren als ecologische verbindingen
-  Belangrijkste groenverbindingen vanuit de stad naar het buitengebied
-  Herkenbare groenstructuur vestingwerken Brielle realiseren
-  Onderzoek verbeteren waterkwaliteit
-  Uitwerken toekomstperspectief Haringvlietmonding: meebewegen met de natuurlijke processen en dynamiek als antwoord op de verzanding van de kust
-  Toekomstbestendig polderlandschap creëren: meer natuurinclusieve landbouwwormen met aandacht voor het versterken van bodem- en waterkwaliteit, biodiversiteit en beschermen van kwetsbare natuur
-  Landgoed
-  Natuurlijke bufferzones voor natuurontwikkeling en recreatie

### *Landschap centraal stellen en behoud en verbetering van de diversiteit en kwaliteit van het landschap*

Het landschap is de drager van bijna alle kernkwaliteiten in Voorne aan Zee. De landschappelijke variatie in Voorne aan Zee is ons veel waard. Door grote ruimtelijke veranderingen en intensief gebruik staat het landschap van Voorne aan Zee onder druk. Door verschillende opgaven komen nieuwe (vaak concurrerende) ruimteclaims op het landschap af, bijvoorbeeld het uitbreiden van dorpen en steden, de vraag naar meer opwek van schone energie en ruimte om te werken en te recreëren. Tegelijkertijd vervagen (cultuurhistorische) landschappelijke structuren of ze verdwijnen zelfs. Wij hebben daarom als ambitie ons mooie landschap centraal te stellen en vitaal te houden. Dit houdt in dat wij ons landschap beschermen tegen verrommeling en nog meer windmolens en grootschalige zonneweiden zonder natuurwaarden. Welke ruimte we wel reserveren voor de opwek van energie staat beschreven in H4.6 van deel B; *Duurzaam en klimaatbestendig Voorne aan Zee*. Verder nemen we een goede landschappelijke inpassing op als randvoorwaarde bij nieuwe ruimtelijke ontwikkelingen. Kenmerkende landschapselementen, zoals de openheid van het landschap, oude krekens en de dynamiek aan de randen van het eiland worden behouden en waar mogelijk versterkt. Specifiek aandachtspunt zijn de stads- en dorpsranden, omdat hier veel opgaven samenkomen. Deze zijn uitgewerkt in de gebiedsgerichte uitwerking van H3.1 van deel A; *Visie op stads- en dorpsranden*.



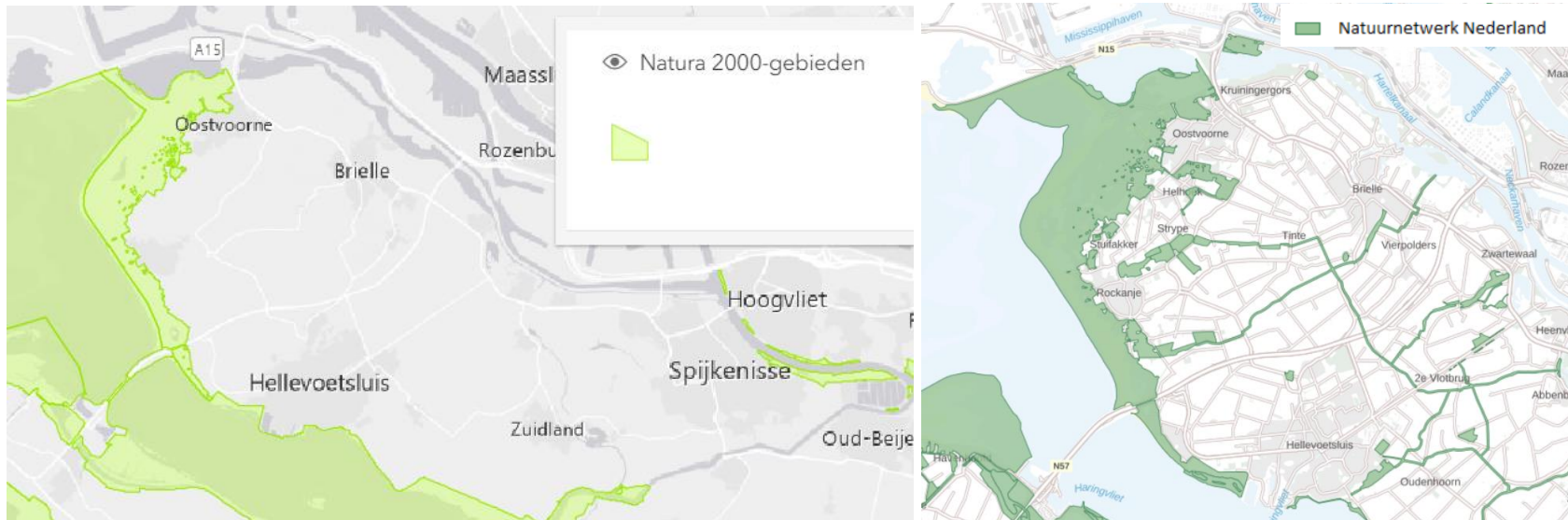
Natura2000-gebied Voornes Duin



### *Natura 2000-gebieden beschermen en de natuurgebieden versterken*

Voorne aan Zee is een natuurrijke gemeente. Met de Natura2000-gebieden 'Haringvliet', 'Voornes Duin' en 'Voordelta' geniet deze natuur Europese bescherming. Ook kent Voorne aan Zee natuurgebieden en verbindingen die onderdeel zijn van het Natuurnetwerk Nederland. Dit is het Nederlands netwerk van bestaande en nieuw aan te leggen natuurgebieden en ecologische verbindingen. Het netwerk moet natuurgebieden beter met elkaar verbinden, zodat dieren en planten zich beter kunnen verspreiden en geïsoleerde populaties met elkaar verbonden worden.





*Natura 2000-gebieden in de gemeente (links) en Natuurnetwerk Nederland (rechts)*

De biodiversiteit en de natuurwaarden in de natuurgebieden in Voorne aan Zee zijn aan het afnemen. Daarbij komt dat de recreatiedruk op natuurgebieden, inclusief Natura2000-gebieden, is toegenomen. Het Natura2000-gebied van Voorne aan Zee leidt onder de effecten van stikstofdepositie, met name het Voornse Duin, en de toegenomen recreatiedruk. De Natura2000-gebieden moeten daarom versterkt en voldoende beschermd worden.

#### *Ambities om Natura2000-gebieden te beschermen*

We benoemen de noodzaak om de stikstofdepositie in de duinen te verminderen en verdroging tegen te gaan. Het is een belangrijke opgave om de natuur en ecologie in de duinen te behouden en te versterken met natuurherstel. Voornes Duin is een kwetsbaar gebied met kwetsbare natuur gevoelig voor stikstofdepositie. De ambitie is om de urgentie van het beschermen van kwetsbare natuur te benutten om natuur beter te verbinden, meer schoon water in het gebied te houden en meer landschappelijke kwaliteit te realiseren. De Natura2000-gebieden moeten ontlast worden van de negatieve effecten van de (intensieve) land- en glastuinbouwsector en een nog steeds toenemende recreatiedruk die de draagkracht van Voornes Duin overstijgt. We haken aan op de doelstellingen van het NPLG (Nationaal Programma Landelijk Gebied) dat zich onder andere ten doel stelt om de Nederlandse landbouw te laten extensiveren en verduurzamen in combinatie met natuurherstel. Daarbij staan de gemeente en het waterschap Hollandse Delta voor de opgave om de Kader Richtlijn Water doelstellingen te behalen en de waterkwaliteit op orde te brengen. In de nabije toekomst zijn voldoende kansen om in het belang van Voorne aan Zee tot nieuwe impulsen te komen voor natuur en landschap in combinatie met duurzame landbouw en recreatie. Deze werken we uit in een duurzaam en toekomstbestendig perspectief voor



de Voornse land- en glastuinbouwsector. Natura2000-gebieden (en dan met name de stiltegebieden) beschermen we tegen de negatieve effecten waaronder eventuele licht- en geluidshinder die evenementen met zich mee kunnen brengen.

#### *Ambities buiten de Natura2000-gebieden*

Buiten de Natura2000-gebieden kan worden gewerkt aan natuurontwikkeling zoals natuurvriendelijke oevers, bloemrijke weiden en de aanleg van landschapselementen zoals struwelen. Rondom beschermde natuur houden we rekening met een bufferzone ter bescherming van natuurwaarden.. Waar mogelijk zoeken we naar passende oplossingen voor barrières in het landschap ten behoeve van de natuur. Denk hierbij aan onderdoorgangen of oversteken (zogenaamde ecodeucten), bijvoorbeeld bij de N57 en het kanaal.

#### *Groenstructuur en biodiversiteit in de steden en dorpen versterken*

De ambitie luidt om de stedelijke en dorpse groenstructuur te behouden en te versterken en de ecologische kwaliteit ervan te verbeteren. Door nieuw groen aan te leggen en bestaand groen anders in te richten of ecologisch te beheren, kunnen ook in de steden en dorpen ecologische verbindingen worden gerealiseerd. Het is wenselijk om de groenstructuur te koppelen aan het buitengebied, zodat zowel recreatieve als ecologische verbindingen tussen de steden en dorpen en het landelijk gebied ontstaan. Het vergroenen draagt ook bij aan een gezonde en aantrekkelijke leefomgeving en klimaatadaptatie (tegengaan wateroverlast en hittestress). Daarbij is wel van belang dat toekomstige ontwikkelingen niet worden belemmerd.

#### *We zetten in op groenere wijken met bomen en struwelen*

In de dorpen, buurten en wijken zetten we in op een robuust kwalitatief groenblauw raamwerk en gaan we het vormen van snippergroen tegen. Het verkopen van snippergroen gaat in de meeste gevallen ten koste van de hoeveelheid openbaar groen in de bebouwde kom. Daarnaast blijft ook minder openbare ruimte over voor eventuele toekomstige kabels en leidingen (denk ook aan warmtenetten). Om dit te voorkomen dient nieuw beleid opgesteld te worden dat we in de volgende versie van de omgevingsvisie verwerken.

Voorne aan Zee kiest voor behoud en waar mogelijk uitbreiding van de bestaande groenstructuren binnen de bebouwde kom en het versterken van wijkgroen. Bij nieuwbouwprojecten kijken we eerst of waardevolle groenelementen (bijvoorbeeld bomen, hagen, watergangen) in het plangebied aanwezig zijn en of we die kunnen behouden door ze in het ontwerp op te nemen. We zorgen ervoor dat het groen ecologische waarde heeft en in verbinding staat met andere ecologische groenblauwe structuren in de omgeving (dus geen snippergroen).



*We zetten in op robuust groen*

We streven naar 30% groen op maaiveld in elke wijk of buurt. Binnen de 30% groen kan ook natuurlijk spelen worden opgenomen en deels waterberging uitgaande van een combinatie van droge en natte berging. Daarnaast nemen we de 3-30-300 streefwaarde op bij nieuwe ontwikkelingen. We streven naar drie zichtbare bomen vanuit elk huis. De 30% staat voor groen, per wijk of buurt. Binnen 300 meter vanuit huis ben je bij een park of groene verblijfsruimte. Waar mogelijk kiezen we voor soorten die zo min mogelijk hooikoorts veroorzaken door gebruik te maken van het [Bomenkompas | LUMC](#).

Natuurinclusief bouwen wordt voor ons de standaard en biedt veel kansen<sup>7</sup>. Bij nieuwbouw realiseren we leefgebied en nest- en verblijfsplekken voor huismussen, gierzwaluwen en vleermuizen, maar we stimuleren ook andere natuurvriendelijke maatregelen zoals groene daken en gevels. Om verduurzaming, renovatie en ontwikkelingen eenvoudiger te maken op plekken waar vleermuizen, huismussen en gierzwaluwen voorkomen, werken we in Hellevoetsluis conform het Soortenmanagementplan en de gebiedsgerichte ontheffing en we breiden deze uit naar Brielle en de dorpen in Voorne aan Zee. Zie ook [Passende ruimtelijke kaders voor woningbouw](#).

In de bestaande leefomgeving zetten we ten behoeve van de biodiversiteit en de waterkwaliteit in op groene en natuurlijke oevers. Om groen en biodiversiteit in de dorpen en steden te versterken stimuleren we het realiseren van groene voor- en achtertuinen, en groen aan de gevel (geveltuintjes). We stimuleren initiatieven om tuinen te 'ontstenen' met als doel tegels eruit, groen erin. Goed voor groen en klimaatadaptatie.

#### *Toekomstbestendig polderlandschap in het middengebied creëren*

Door de grote ruimtelijke opgaven op het gebied van verduurzaming en het beschermen van kwetsbare natuur (onder andere de stikstofreductiedoelstellingen) staat het overwegend agrarische polderlandschap van Voorne aan Zee onder druk. Wij zijn trots op de agrarische sector en willen de land- en tuinbouw gericht ondersteunen om de benodigde verandering door te maken én daar sterker uit te komen. Echter zijn de ruimtelijke, bodem-/water- en milieuocondities momenteel onvoldoende voor een robuust landelijk gebied. Daarom moeten we werken aan een duurzaam polderlandschap, inclusief het versterken van de bodem- en waterkwaliteit en de biodiversiteit.

Het Nationaal Programma Landelijk Gebied speelt hierin een grote rol. Het programma kent doelen op het gebied van natuur, water, klimaat en landbouw. De provincie Zuid-Holland werkt met de gemeente, het waterschap en vertegenwoordigers vanuit landbouw, natuur en recreatie deze doelen uit voor Voorne Putten. De partners vertalen de doelen samen naar projecten. Daarnaast initieert de provincie een scenariostudie om samen met de gebiedspartners in beeld te brengen welke grote uitdagingen er op de lange termijn op het landelijk gebied af komen en hoe we daar mee om willen gaan. Wanneer dit gereed is verwerken we de richtinggevende principes in de volgende versie van de omgevingsvisie. In essentie zoeken de partners in dit proces naar wat zij samen kunnen doen om het landelijk gebied toekomstbestendig te houden. Een belangrijke



*Bij nieuwbouw maken we ook nest- en verblijfsplekken*

<sup>7</sup> <https://www.voorneaanzee.nl/natuurinclusief-bouwen>

opgave is de transitie naar meer natuurinclusieve (grondgebonden) landbouwvormen met daarbij een goed verdienmodel voor de agrariër. Het Natuurnetwerk Nederland in het poldergebied wordt voltooid, door het inrichten van de aanwezige kreken als ecologische verbinding. Tot slot benutten we de kans om natuurontwikkeling te koppelen aan de aanwezige cultuurhistorische waarden, zoals de forten en schootsvelden in de waterlinie. Deze beleefbare natuur voor recreanten ontlast dan ook de kwetsbare Natura2000-gebieden.

#### *Landgebruik en waterbeheer afstemmen op de bodemcondities en de druk op de zoetwatervoorziening verlagen*

De qua grondgebruik grootste economische sector op Voorne-Putten, de land- en tuinbouw, is nu afhankelijk van zoet water. Het risico op verzilting neemt mogelijk toe door klimaatverandering. Zowel de stijging van de zeespiegel, als een toename van droogte in het groeiseizoen, kunnen leiden tot een toename van zoute kwel naar het maaiveld. Aangezien ook in de huidige situatie in vrijwel het gehele poldergebied van Voorne-Putten zoute kwel optreedt, is het de vraag in hoeverre klimaatverandering leidt tot versterking van deze 'interne verzilting' (verzilting vanuit de bodem). Het effect van 'achterwaartse verzilting' (verzilting vanuit de rivieren) neemt mogelijk toe als gevolg van klimaatverandering. Als gevolg van de afname van de rivierafvoer en door het stijgen van de zeespiegel zal de zouttong naar verwachting vaker en dieper landinwaarts dringen, waardoor inlaatpunten voor zoet water steeds vaker buiten gebruik raken.

Voorne aan Zee gaat samen met andere overheden in overleg met de agrarische sector en de terreinbeheerders over hoe we ons buitengebied kunnen voorbereiden op warme, natte en droge periodes. Het behoud van een hoge landschappelijke waarde en de economische basis, die het buitengebied aan veel ondernemingen biedt, is van groot belang. De natuurbeheerders en agrariërs zullen als eersten de gevolgen van de klimaatverandering ondervinden en zijn tegelijkertijd ook belangrijke partners in de adaptatie van gevolgen van klimaatverandering.

We zetten in op een robuust watersysteem met een optimale bediening ten behoeve van de klimaatopgave, meebewegen met verziltingsproblematiek en het voorkomen van verdere bodemdaling. Waterbeheer stemmen we af op de bodemcondities met aandacht voor Bodem en Water sturend. nodig landgebruik We zetten in op het aanpassen van het landgebruik als dit echt nodig is. Waar sprake is van verzilting stimuleren we ook de overschakeling naar meer zouttolerante gewassen.

Veehouderij, akkerbouw en open grond groententeelt wordt steeds lastiger gezamenlijk vol te houden vanwege de nodige ontwatering. Indien nodig heroverwegen we peilbesluiten en droogleggingsnormen samen met het Waterschap Hollandse Delta. In de polders voorzien we de ontwikkeling van brakwaternatuur (inclusief peilfluctuaties), eventueel in combinatie met recreatie. Ook is hier meer ruimte nodig voor het opvangen, bufferen en hergebruiken van zoet water. Dit doen we door het optimaliseren van in-/uitstroom van zoet water en het vergroten van peilvakken in polders.

Water uit de Bernisse en het Brielse Meer is belangrijk voor bedrijven in het havengebied, het veenweidegebied van Delfland en de polders in Voorne-Putten. Voldoende zoet water is niet meer vanzelfsprekend. Droogte, verzilting en meer vraag naar water maken het noodzakelijk om voor instandhouding van deze waterbuffer strategische keuzes te maken en maatregelen te nemen. Het waterschap Hollandse Delta onderzoekt de mogelijkheden van continuering van zoet wateraanvoer via het watersysteem van Voorne-Putten en de rivieren. Samen streven we naar een robuuste, toekomstbestendige en duurzame waterbuffer. Mogelijk worden maatregelen voorgesteld in het zogeheten Deltaprogramma Zoet Water.



### *Groene, robuuste buffer aan de Landschappelijke Noordrand creëren*

Een ambitie van de gemeente is de Landschappelijke Noordrand als groene robuuste buffer ten opzichte van het Rotterdamse havengebied te ontwikkelen. Hier liggen kansen om het Natuurnetwerk Nederland uit te breiden in combinatie met duurzame energieopwekking en recreatie. Een gebiedsgerichte uitwerking voor de Landschappelijke Noordrand is uitgewerkt in H3.5 van deel A; *Landschappelijke Noordrand*.

### *Visie Haringvlietmonding en meebewegen met de aanzanding van de kust*

Onderzoek (Arcadis, 2022) wijst uit dat de grootschalige aanzanding van het kustgebied in de toekomst verder zal doorzetten. Hoofdoorzaak hiervan is de afsluiting van het Haringvliet, waardoor de rivier geen sediment meer afvoert bij eb en de kust aangroeit. Ter hoogte van de Groene Punt ontstaat over een aantal jaren waarschijnlijk een grote slikplaat of strandvlakte. Dat komt doordat de zandplaten die nu nog voor de kust liggen naar verwachting aan het strand zullen vastgroeien. Als dat gebeurt (waarschijnlijk al voor 2030) heeft dat een positief effect op de waterveiligheid. Door de slikplaat of strandvlakte ontstaat een veilige kust, beschermd tegen de zeespiegelstijging, waarop nieuwe duinen kunnen ontstaan. Dat geeft de kust van Voorne aan Zee een veel betere uitgangspositie voor de zeespiegelstijging dan veel andere delen van de Nederlandse kust. Daarom is het belangrijk dat de platen ook echt vastgroeien aan de kust en geen smalle geul voor de Groene Punt aanwezig blijft, want die kan leiden tot kusterosie en harde stroming, wat mogelijk kan zorgen voor onveilige zwemsituaties. Als de geul niet vanzelf dichtgaat, is het verstandig in te grijpen en de geul (bijvoorbeeld met kleine zandsuppleties) dicht te zetten.

De verwachte ontwikkeling van de kust brengt verandering voor zowel recreatie als voor de natuur. Voor een groot deel zien we al dat de aanzanding gevolgen heeft voor het uiterlijk van het strand: de branding is verdwenen, het strand is meer slibachtig en de zee wordt maar heel geleidelijk dieper als je erin loopt. Dit zie je ook nabij Oostvoorne (ten noorden van de Groene Punt). Het strand is door de aanzanding nog steeds een veilige plek voor ouders met jonge kinderen om naar het strand te gaan en er blijft jaarrond nog steeds ruimte voor beleving van de natuurlijke kust, zowel voor de inwoners van Voorne aan Zee als voor bezoekers.

De aanzanding heeft ook gevolgen voor de natuur. Doordat de zandplaat groeit, ligt de zandplaat minder vaak onder water. Dit heeft gevolgen voor planten en dieren die in overstroomde habitattypen leven. Op termijn groeit de zandplaat vast aan de kust en ontstaan er duinen en duinvalleien, wat mogelijkheden geeft voor planten en dieren die in zulk soort gebieden leven. Het aangroeien van de zandplaat aan de kust kan echter ook leiden tot verstoring van ligplaatsen van zeehonden en rustplaatsen van vogels. Het houden van een goede zonering van recreatie en natuur is daarom belangrijk.

Daarnaast is het belangrijk dat de vaargeul naar de Haringvlietssluis op diepte wordt gehouden, niet alleen voor de haven van Stellendam, maar ook voor recreatievaart op het Haringvliet en van/naar de jachthavens in Hellevoetsluis. Hiervoor is het zogenoemde 'Alders Akkoord' afgesloten. Rijkswaterstaat houdt vanuit haar beheerdersrol vanuit het hoofdvaarwegennet de vaargeul op diepte (-4 meter). HBR houdt vanuit het Alders Akkoord de vaargeul op diepte (-5.5 meter).





*We bewegen mee met de aanzanding van de kust*

In het project *Visieontwikkeling Haringvlietmonding 2060* onderzoeken we momenteel in een coalitie van tien partijen (provincie Zuid-Holland, gemeenten Voorne aan Zee, Goeree-Overflakkee en Nissewaard, waterschap Hollandse Delta, Rijkswaterstaat, Havenbedrijf Rotterdam, Natuurmonumenten, Zuid-Hollands Landschap en Recreatieschap Voorne-Putten) de kansen voor recreatie en natuur die ontstaan door de autonome morfologische ontwikkeling in de Voordelta en de doorzettende aanzanding van de kust. Dit moet leiden tot een nieuw toekomstperspectief voor de Haringvlietmonding dat integraal onderdeel moet worden van deze omgevingsvisie.

## 4.6 Duurzaam en klimaatbestendig Voorne aan Zee

Het thema 'Duurzaam en klimaatbestendig Voorne aan Zee' gaat in op de ambities die Voorne aan Zee een toekomstbestendige gemeente moeten maken. Nederland wil in 2050 volledig klimaatneutraal zijn, wat inhoudt dat geen broeikasgassen meer worden uitgestoten. Dit is onderdeel van het 'Nationale Klimaatakkoord' om te voorkomen dat de aarde verder opwarmt. Opgaven die hierbij horen zijn onder andere de transitie naar het gebruik van duurzame energie en warmte (energietransitie), de benodigde aanpassingen van de leefomgeving op het veranderende klimaat (klimaatadaptatie, met aandacht voor thema's als wateroverlast, hittestress, droogte, bodemdaling en verzilting) en de omschakeling naar een circulaire economie.

### Huidige situatie; een Voorns antwoord op een duurzame toekomst

Met de ligging naast de Randstad en de internationale Rotterdamse industriehaven, wil Voorne aan Zee nog nadrukkelijker het groene, landelijke, duurzame beeld versterken. Hier liggen veel kansen om op juist innovatieve en duurzame wijze onze gemeente te profileren als 'groen (en blauw) eiland'. Zo geeft Voorne aan Zee haar eigen, onderscheidende toevoeging aan een duurzame toekomst. Voorne aan Zee wil in 2050 duurzaam en klimaatbestendig zijn. We volgen daarin de ambities van het Rijk.

Meervoudig ruimtegebruik is het uitgangspunt en ambities op het gebied van duurzaamheid, klimaatbestendigheid en energieneutraal mogen worden gekoppeld aan andere ruimtelijke opgaven in de omgeving.. Hierdoor maken we 'werk met werk' en ontstaat meerwaarde. Hiermee kan ook het draagvlak in de omgeving vergroot worden.

In het kader van de energietransitie is het van belang om op zoek te gaan naar duurzame energiebronnen voor elektriciteit en het verwarmen van onze huizen, voor ons vervoer en voor onze industrie. Hierbij wordt onderscheid gemaakt tussen duurzame elektriciteit (toenemende vraag door elektrificatie), duurzame warmte (als alternatief voor aardgas) en duurzame brandstoffen. Deze duurzame energie is bijvoorbeeld afkomstig van windturbines, zonnepanelen – op daken– en aardwarmte. In de afgelopen tijd zijn al meerdere windturbines geplaatst (te vinden op de Haringvlietdam en in de Noordrand). Daarnaast lopen andere (innovatieve) initiatieven, zoals het Fieldlab Green Economy Westvoorne, als testlocatie voor zonnepanelen op water in het Oostvoornse Meer.

Het klimaat verandert. Dit heeft tot gevolg dat in de toekomst regenbuien heviger worden en vaker plaatsvinden. Daarbij neemt de kans op overstromingen door wateroverlast en een hogere zeespiegelstijging toe. Ook komen hittegolven steeds vaker voor en nemen erg droge perioden toe. Dit alles heeft zijn uitwerking op de gezondheid en veiligheid. Het is dan ook belangrijk om maatregelen te nemen om de samenleving en de leefomgeving in Voorne aan Zee hierop voor te bereiden. Dit heet een 'klimaatadaptieve leefomgeving en landschap'.



## Opgaven

Binnen het thema Duurzaam en klimaatbestendig Voorne aan Zee zijn de volgende punten en ambities geformuleerd:

-  *Verduurzaming van de gebouwde omgeving, energiebesparing en het binnenklimaat is prettig én gezond*
-  *Opwek van duurzame energie*
-  *Inzetten op het mogelijk maken van de warmtetransitie*
-  *Benutten beschikbare ruimte in de ondergrond en het netwerk*
-  *Innovaties op het vlak van vervoer en opslag van duurzame warmte, energie en brandstoffen*
-  *Waterveiligheid*
-  *Werken aan een klimaatbestendig en klimaatadaptief Voorne-Putten*
-  *Diverse landschappen klimaatadaptief inrichten*
-  *Steden en dorpen klimaatadaptief inrichten*
-  *Verwerking van regen- en afvalwater*
-  *Circulaire leefomgeving en economie*



## LEGENDA | duurzaam en klimaatbestendig

-  Gemeentegrens
-  Primaire waterkering
-  Boezemkering
-  Zoekgebied voor windenergie
-  Landschappelijke Noordrand als zoekgebied voor zon of wind
-  Zoekgebied zon (5 ha)
-  Winningsvergunningen voor geothermie
-  Bestaande windturbine
-  Nieuw windturbine
-  Bestaand zonnenveld
-  Nieuw zonnenveld
-  Nieuwe zonnepanelen op grote daken, bedrijventerreinen
-  Verduurzaming glastuinbouw
-  De steden en dorpen energieneutraal en klimaatadaptief inrichten
-  Groenblauwe dooradering draagt bij aan een klimaatadaptief landschap
-  Zon op dak/parkeren (Solarcarport)





### *Verduurzaming van de gebouwde omgeving, energiebesparing én het binnenklimaat is prettig en gezond*

Het is belangrijk dat de gebouwde omgeving wordt verduurzaamd, zowel nieuwbouw als bestaande bouw. De focus ligt in eerste instantie op het stimuleren van energiebesparing, door bijvoorbeeld woningen te isoleren, want wat we aan energie besparen hoeven we ook niet op te wekken. Hoe meer we doen in de gebouwde omgeving op het gebied van besparing en opwekking, hoe meer we het open landschap en buitengebied kunnen ontzien. De ambitie is om voor 2050 alle huizen in Voorne aan Zee op BENG-niveau te hebben geïsoleerd. Aandachtspunt bij het isoleren van woningen is het negatieve effect dat dit kan hebben op met name vleermuizen (die in spouwmuren leven) en in mindere mate gierzwaluwen en huismussen als dit niet op de juiste manier onderzocht en uitgevoerd wordt. Om dit te ondervangen is voor Hellevoetsluis een gebiedsgerichte ontheffing van de Wet Natuurbescherming aangevraagd en de bedoeling is om dit ook voor Brielle en de overige dorpen in Voorne aan Zee aan te vragen. Vanuit gezondheid is bij isoleren van woningen ook een belangrijk aandachtspunt te noemen: hittestress. De toepassing van de Ladder van Koeling zorgt ervoor dat woningen leefbaar en gezond kunnen blijven en voorkomt dat mensen massaal de voor het milieu schadelijke airconditioning gaan gebruiken. Belangrijke treden zijn;

1. Zorgen voor een verkoelende omgeving (bijv. met bomen of groen dak).
2. Warmte weren (bijvoorbeeld met screens of zonwering).
3. Passief koelen (bijvoorbeeld met nachtventilatie).
4. Milieuvriendelijke actieve koeling (bijvoorbeeld met warmtepomp).

Verder moeten in de toekomst gebouwen van ‘het gas af’ en aangesloten worden op een beschikbare duurzame warmte- of energiebron. Voor eigen gemeentelijk vastgoed en maatschappelijk vastgoed nemen we een hogere (de maximale) ambitie op. Deze gebouwen mogen energiepositief en dus energieleverend zijn. De glastuinbouw is een belangrijke energievrager in de gemeente. De gemeente werkt samen met tuinders en brancheorganisatie (Greenport West-Holland) aan de verduurzaming van deze sector.

### *Opwek van duurzame energie*

In het kader van de energietransitie moet ruimte worden gezocht voor de opwek van duurzame energie. Voor duurzame energieopwekking in het buitengebied zijn beperkte mogelijkheden. De Landschappelijke Noordrand is een focusgebied voor onze energieopgave. In algemene zin willen we lokaal opgewekte energie ook lokaal benutten. Daarvoor willen we samenwerken met lokale partners.



Opwek door zon en windturbines binnen de gemeente



## Zon

We hebben een opgave om energie op te wekken met zonnepanelen. Hierbij wordt de landelijke voorkeursvolgorde zon gevolgd. We streven naar meervoudig grondgebruik, waarbij we de vrije ruimte op daken, gevels en andere plekken binnen en buiten bebouwd gebied (zoals parkeerplaatsen) benutten voor zonnepanelen. De voorkeursvolgorde zon volgt de volgende vier treden:

1. Zonnepanelen op de daken en gevels van gebouwen worden zoveel mogelijk gestimuleerd. Aandachtspunt hierin is wel de welstand van beschermde dorps- en stadsgezichten en monumenten. Het spanningsveld tussen verduurzaming en gebouwd erfgoed is nader beschreven in H4.7 van deel B; *Cultureel en beleefbaar Voorne aan Zee*.
2. Waar mogelijk benutten we de overhoeken in het glastuinbouwgebied. Verder zetten we in op zon op parkeerplaatsen mits dit past qua ruimtelijke kwaliteit en de wateropgave.
3. Conform de Regionale Energie Strategie (RES) heeft Voorne aan Zee een opgave om duurzame energie te realiseren voor 2030. Grofweg gaat het hierbij om circa 22,5 GWh (ongeveer 22,5 hectare zonnepark) om in ons landschap in te passen. Zonneweides mogen niet ten koste gaan van waardevolle vruchtbare landbouwgrond. Ons focusgebied voor grootschalige opwek van hernieuwbare energie is de Landschappelijke Noordrand.

Het gebruik van landbouw- en natuurgronden voor zonnepanelen is in principe dus ongewenst. Mocht bij hoge uitzondering wel een initiatief tot zonneveld worden ontvangen dat passend lijkt, dan wordt deze voorgelegd aan de commissie ruimte en de raad. Voor alle zonneweides geldt: wanneer we zonneweides aanleggen, leggen we die aan met robuuste groenstructuren. Waar mogelijk en wenselijk passen we meervoudig ruimtegebruik toe en zoeken we naar koppelkansen als het gaat om onder meer duurzaamheid, recreatie, wateropgave en ecologie.

## Wind

We hebben een energieopgave tot het jaar 2030 en een energieopgave van 2030 – 2040.

Tot 2030 zetten we vooral in op de ontwikkeling van windmolens volgens de reeds gemaakte afspraken uit het Windconvenant (VRM) met de Provincie Zuid-Holland. We werken hierbij aan een optimalisatie van de windturbines volgens de meest recente innovatieve technieken, waardoor de opgave om zonnepanelen te realiseren kleiner wordt. Tot 2030 is een drietal projecten in ontwikkeling. Ten eerste wordt een aantal bestaande windturbines vervangen aan de Noordzeekant van de Haringvlietdam. Daarnaast lopen momenteel twee andere ruimtelijke procedures voor de realisatie van twee windturbines aan de Noordzeeboulevard, nabij Oostvoorne en voor twee windturbines bij de Brielse Brug, nabij de Ondernemingspolder Brielle.

Voor de opgave na het jaar 2030 volgen we de richtlijnen van de RES. We ambiëren geen 'extra' windopgaven in Voorne aan Zee tot 2030.

We onderzoeken de mogelijkheden van het inpassen van kleinschalige windenergie (turbines < 30 m.) in het buitengebied bij (boeren)bedrijven (binnen het bouwvlak). Deze zijn beter in het landschap in te passen dan grote windturbines.



### *Inzetten op het mogelijk maken van de warmtetransitie*

We onderzoeken de mogelijkheden van een warmtenet (geothermie of vanuit het Havencomplex – lange termijn) op Voorne-Putten. In 2020 is op regionaal niveau de Warmtetransitievisie Voorne-Putten opgesteld. Voor de gehele gemeente zijn een aantal opsporingsvergunningen geothermie en twee winningsvergunningen afgegeven, waaronder in Vierpolders. Daarnaast biedt de warmtepomp, eventueel gecombineerd met warmte-koude opslag, vele mogelijkheden. Aandachtspunt is wel de interventie, beeldkwaliteit en het geluid dat deze pompen kunnen produceren. Verder besteden we aandacht aan het ruimtebeslag van de warmtetransitie in steden en dorpen. De komende jaren werken we de Warmtetransitievisie verder uit naar Wijkuitvoeringsplannen. Hier liggen ook kansen voor het benutten van aquathermie. Vanuit rioolwateringszuiveringsinstallaties (RWZI's) kan een significante hoeveelheid warmte geleverd worden wat een goede toevoeging kan zijn op geothermie. Het waterschap is in een positie om RWZI's in te zetten als energy hubs waar energie kan worden opgeslagen en het energienet gebalanceerd kan worden.

### *Benutten beschikbare ruimte in de ondergrond en het netwerk*

Het ruimtebeslag heeft impact in boven-en ondergrond en kan ten koste gaan van bomen en ander groen, parkeren en overige leidingen. De 3D-ordering (zie ook [Ambitiebepaling thema 'Bodem en leidingen'](#)) is daarom ook heel relevant in de energietransitie. Een aandachtspunt hierin is dat het energienetwerk tegen haar grenzen aanloopt. In zijn algemeenheid is het tegengaan van netcongestie ook een taak waar lokale overheden, en dus Voorne aan Zee, een rol zouden kunnen spelen.

De uitgangspunten die hierin centraal staan luiden: de leefomgeving en landschap staan centraal en er wordt efficiënt gebruik gemaakt van het energienetwerk en ruimtelijke functiecombinaties. Op dit moment is geen ruimte meer voor nieuwe grote elektriciteitsaansluitingen. Het is belangrijk om te kijken naar logische aansluitingen voor de uitbreidingen van kabels en leidingen en de opslag van energie. Dit zorgt echter ook voor druk op de ondergrond. Ook is ruimte nodig voor verdeelstations. Wij blijven hierover in gesprek met onze partners.

### *Innovaties op het vlak van vervoer en opslag van duurzame warmte, energie en brandstoffen*

We geloven in de kansen door toepassing van relatief nieuwe ontwikkelingen op het vlak energie. Belangrijk is om innovaties rondom winning, vervoer en opslag van duurzame energie en warmte goed in de gaten te houden. Hierin volgen we landelijk beleid en Voorne aan Zee overweegt altijd wat het draagvlak is onder de lokale bevolking voor innovatieve vormen van opwerk, vervoer, opslag van warmte energie en brandstoffen. Warmtenetwerken en geothermie zijn daar goede voorbeelden van. Maar ook innovatieve toepassingen van waterstof als vervanger van bestaande fossiele brandstoffen zijn denkbaar. Waterstof is een interessante ontwikkeling die de laatste jaren snel gaat. Welke positie wij hierin als gemeente moeten of gaan hebben is nu nog niet bekend. De productie, opslag en transport van waterstof op Voorne-Putten wordt binnen de wettelijke kaders gestimuleerd. Dit thema werken we in de actualisatie van de volgende omgevingsvisie verder uit. Aandacht houden we ook voor de opslag van energie in zogeheten buurtbatterijen. We stimuleren het opslaan van energie in batterijen, maar vinden de (brand)veiligheid van dergelijke innovaties een belangrijke voorwaarde. Hier is maatwerk altijd noodzakelijk. Biomassacentrales vinden we onwenselijk in de gemeente. Ook vormen van bio-vergisting en mestvergisting vinden we niet wenselijk. College staat open voor het gesprek m.b.t. de ontwikkeling van kernenergie in de nabije omgeving.



## Waterveiligheid

Klimaatverandering en de zeespiegelstijging zorgen voor een verhoogde kans op overstromingen. Als gevolg hiervan moeten we continu blijven werken aan de waterveiligheid. Dit vraagt van de Rijksoverheid om verschillende alternatieven voor kustbescherming na te gaan. De gemeente zal blijven anticiperen op de toekomst. De dijken rondom Voorne-Putten zijn in beheer bij het waterschap, deze draagt met Rijkswaterstaat de verantwoordelijkheid voor de aanleg, verbetering en onderhoud hiervan. De dijken die onderdeel uitmaken van dijkkring 20 voldoen voor het grootste deel aan de veiligheidsnormen. Daarmee vormt hoog water niet direct een bedreiging. Het is wel zo dat door klimaatverandering en zeespiegelstijging een serieuze kans ontstaat op overstromingen vanaf de Noordzee, waardoor de veiligheidsnormen eerder dan verwacht kunnen worden overschreden. Binnen het proces van de aanzanding van de kust heeft het thema waterveiligheid dan ook aandacht.<sup>8</sup> Ook voor het onderhoud van de kust geldt dat het monitoren en actie ondernemen niet bij de gemeente, maar bij het waterschap en Rijkswaterstaat ligt. Voorne aan Zee borgt dus met de verantwoordelijke partners de waterveiligheid van de gemeente. Dit doen we op dit moment, maar ook op de lange termijn. We hebben daarbij aandacht voor de gevolgen en kansen van de aanzanding van de kust en werken hier een visie uit voor de lange termijn (zie H3.5 van deel A; *Haringvliet en Voordelta*).



De dijken aan de zuidkant van het eiland Voorne-Putten voldoen nog niet aan de signaleringswaarde en ondergrens (dit leidt niet direct tot een groot overstromingsrisico).

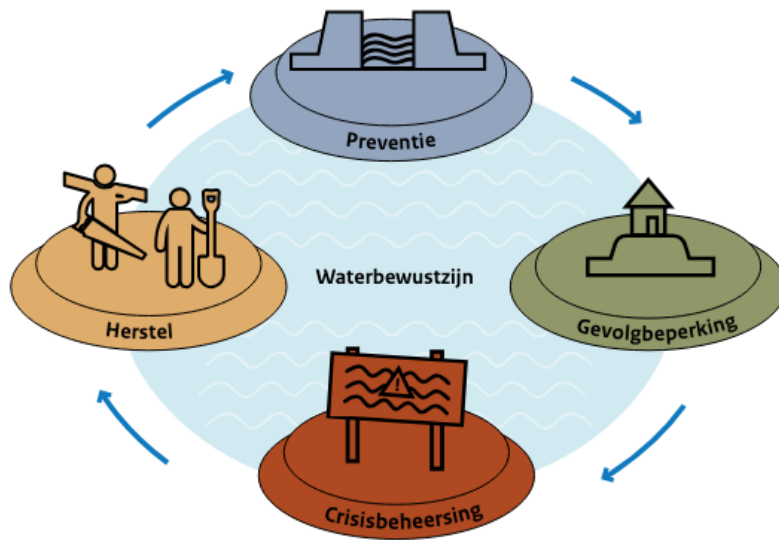
- **A+** Dijktraject voldoet ruim aan de signaleringswaarde.
- **A** Dijktraject voldoet aan de signaleringswaarde.
- **B** Dijktraject voldoet aan de ondergrens, maar niet aan de signaleringswaarde.
- **C** Dijktraject voldoet niet aan de signaleringswaarde en ook niet aan de ondergrens.
- **D** Dijktraject voldoet ruim niet aan de signaleringswaarde en aan de ondergrens.
- **Versterking** Dijktraject in versterking.
- **Versterkingsmaatregel(en) uitgevoerd** Dijktraject (deels) versterkt.
- **Beoordeling niet vrijgegeven** Dijktraject waarvoor veiligheidsoordeel nog niet is vrijgegeven door de keringbeheerder.
- Geen** Dijktraject zonder veiligheidsoordeel.

<sup>8</sup> <https://www.voorneaanzee.nl/kustverzanding>

Voor Voorne aan Zee is van belang dat we ons richten op het beperken van de gevolgen van een eventuele overstroming. Met name de inrichting van het gebied achter de dijken is hier belangrijk. Bij (her)inrichting van gebieden houden we rekening met de risico's van een eventuele overstroming.

In Voorne aan Zee benaderen we waterveiligheid volgens het meerlaagsveiligheidsprincipe. Meerlaagsveiligheid gaat uit van een risicobenadering: vanuit zowel de kans op overstromingen als de mogelijke gevolgen ervan. Deze benadering werkt in verschillende 'lagen'.

### Meerlaagsveiligheid



Het meerlaagsveiligheidsprincipe in beeld

**1. Iedereen waterbewust en zelfredzaam**  
Door gerichte aanpak voor waterbewustzijn.

**2. Sturing op het gehele stroomgebied**  
Met een betere sponswerking, meer ruimte en een risicogerichte benadering voor het regionale watersysteem in samenhang met de ruimtelijke inrichting en het hoofdwatersysteem.

**3. Aanvullende aanpak voor bescherming tegen extreme wateroverlast**  
Een extreme bui als Limburg 2021 valt altijd buiten een norm, maar met maatregelen kunnen we toch de gevolgen beperken.

**4. Voorbereiden op een crisis**  
De mogelijke omvang van extreme neerslag wordt meegenomen in crisisbeheersing.

**5. Klimaatrobust herstel van schade**  
Als er toch schade is, wordt deze klimaatrobust hersteld.

**6. Samenwerking met buurlanden op alle grensoverschrijdende wateren**  
Water houdt zich niet aan grenzen, daarom wordt ook voor het regionale systeem data-uitwisseling georganiseerd en een gezamenlijke gebiedsvisie gemaakt.

**7. Samen slim en integraal uitvoeren en kennis opbouwen**  
Om tijdig voorbereid te zijn op wat komen gaat.



### *Werken aan een klimaatbestendig en klimaatadaptief Voorne-Putten*

Door klimaatverandering stijgt de kans op wateroverlast, droogte, hitte en overstromingen. Dat zorgt voor risico's voor onze economie, gezondheid en veiligheid. Om deze risico's zo klein mogelijk te maken is het belangrijk dat we ons gedrag aanpassen. Vanuit de Deltaprogramma's wordt gewerkt om Nederland in 2050 klimaatrobuust en klimaatbestendig ingericht te hebben. Op Voorne-Putten zijn hierover afspraken gemaakt. Deze staan in het Deltaprogramma Ruimtelijke Adaptatie. Dit is een gezamenlijk plan van gemeenten, waterschappen, provincies en de rijksoverheid. Afgesproken is dat gemeenten kijken hoe gevoelig hun gebied is voor invloeden van het klimaat. Daarna is het de bedoeling dat het gebied anders wordt ingericht, zodat het beter tegen de invloeden van het klimaat kan.

De gevolgen van klimaatverandering kunnen een bedreiging zijn voor de kwaliteiten van Voorne-Putten, maar tegelijk biedt dit ook kansen om de kwaliteiten te versterken. In onze adaptatiestrategie nemen we het beschermen en versterken van deze kwaliteiten als uitgangspunt. Voorne aan Zee werkt samen met andere regionale partners (waaronder gemeente Nissewaard en Waterschap Hollandse Delta) aan een eerste klimaatadaptatiestrategie. Ingezet wordt om de strategie Klimaatadaptatie Voorne-Putten iedere 6 jaar te herijken met de bijbehorende uitvoeringsagenda. De eerste stap in de aanpak op Voorne-Putten is in 2018 aangeleverd. Hierin is gekeken hoe gevoelig Voorne-Putten is voor invloeden van het klimaat. De resultaten staan in een digitaal portaal genaamd de [Klimaatatlas](#) 'Klimaatadaptief Voorne-Putten: Samen op weg naar een klimaatbestendige leefomgeving!'. De Provincie Zuid-Holland heeft in januari 2023 de [Klimaatonderlegger Zuid-Holland](#) gepresenteerd waar richtinggevende principes in zijn opgenomen. Met deze informatiebronnen kunnen de gemeenten op Voorne-Putten en het Waterschap verdergaan. Dat doen zij door met elkaar en met anderen in gesprek te gaan. Het is de bedoeling om goede maatregelen te bedenken, zodat Voorne-Putten voorbereid is op de invloeden van het klimaat.

Wij zoeken naar passende maatregelen die helpen om te gaan met kwetsbaarheden in de steden, dorpen en ons buitengebied. We koppelen deze maatregelen aan de Klimaatadaptatiestrategie Voorne-Putten en herijkte uitvoeringsprogramma's.



### *Diverse landschappen klimaatadaptief inrichten*

Door klimaatverandering krijgen we steeds meer te maken met extreem weer, zoals hevige en meer frequente regenbuien en droge perioden. Om hierop in te spelen wordt ingezet op het klimaatadaptief inrichten van de verschillende landschappen in het buitengebied. Hierbij kan worden gedacht aan het tegengaan van droogte in de duin- en bosgebieden, het omgaan met verzilting van de bodem en het grondwater en het vergroten van het waterbergend en waterafvoerend vermogen van zowel oppervlaktewater als ondergrond.

Voorne aan Zee zet in op de volgende maatregelen en middelen:

- We nemen meer ruimte op voor waterberging in het buitengebied en zetten in op een groenblauwe dooradering van het buitengebied. Dit doen we onder andere door het krekensysteem te optimaliseren en meer ruimte te geven aan water.
- Voormalige inundatievelden en inundatiekommen benutten voor waterberging.
- In de Landschappelijke Noordrand meer ruimte creëren voor waterberging.
- Hoe wij omgaan met zoetwatertekorten en verzilting is beschreven in de paragraaf *Landgebruik en waterbeheer afstemmen op de bodemcondities en de druk op de zoetwatervoorziening verlagen* van dit hoofdstuk (H4.5 van deel B; *Natuurlijk Voorne aan Zee*).



*Het groenblauwe raamwerk en de krekensysteem biedt potentie voor waterberging*

### *Steden en dorpen klimaatadaptief inrichten*

Door klimaatverandering krijgen we steeds meer te maken met extreem weer, zoals hevige en meer frequente regenbuien en hete zomerdagen. Dit zorgt in de steden en dorpen voor wateroverlast, zoals water op straat, onbegaanbare infrastructuur, problemen met riool. Anderzijds zorgt het voor hittestress, zoals het opwarmen van de stedelijke omgeving en inwoners die last krijgen van de warmte. Momenteel is nog veel sprake van verharding in de openbare ruimte en tuinen, waardoor de leefomgeving niet klimaatadaptief is. Vanwege de vergrijzing van de bevolking neemt het aantal kwetsbare inwoners die gevoelig zijn voor de hittestress toe. Het is daarom belangrijk om in te zetten op het vergroenen en 'ontharden' van de openbare ruimte. De gemeente richt de openbare ruimte meer klimaatadaptief in en we zorgen voor meer ruimte voor groen en blauw en minder verharding. Dit alles is goed voor waterberging, verkoeling en goed voor de biodiversiteit. Te denken valt aan wadi's, groene pleinen, bosjes (groot en klein) en groene corridors, waterdoorlatende tegels en wegdek, groene daken en gevels.

Bij nieuwbouwprojecten reserveren we voldoende ruimte voor groen en water. Hoeveel ruimte we reserveren staat beschreven in H4.5 van deel B; *Natuurlijk Voorne aan Zee*. Verder passen we de 'Maatlat klimaatadaptieve groene gebouwde bebouwde omgeving' toe<sup>9</sup>. De 'Maatlat

<sup>9</sup> <https://klimaatadaptatienederland.nl/hulpmiddelen/overzicht/maatlat-groene-klimaatadaptieve-gebouwde-omgeving/>

klimateadaptieve groene gebouwde omgeving' maakt duidelijk hoe klimateadaptief bouwen en inrichten eruitziet. Het is voor de klimateadaptatieopgave ook van belang om inwoners te stimuleren om zelf hun tuinen (en daken) te vergroenen, ten behoeve van klimateadaptatie en het vasthouden en vertraagd afvoeren van water.



*Ruimte voor groen en blauw in Hellevoetsluis*



*Een groene klimateadaptieve openbare ruimte aan het Cultuurplein, Hellevoetsluis*

### *Verwerking van regen- en afvalwater*

Voorne aan Zee zet in op klimateadaptieve, duurzame en kosteneffectieve maatregelen in bestaande en nieuwe buurten en wijken door maatwerk te leveren voor het zoveel mogelijk lokaal bergen, vasthouden en zo nodig het vertraagd afvoeren van hemelwater, bij voorkeur naar de stads- en dorpsranden. Daarnaast onderzoeken we of door het vasthouden van regenwater, naast het beperken van wateroverlast, dit ook kan helpen om hittestress te verminderen in warme en droge perioden. Ook onderzoekt Voorne aan Zee of de stads- en dorpsranden en het bestaande stedelijke gebied een grotere rol kunnen spelen in de berging en mogelijk hergebruik van regenwater.

Waterschap Hollandse Delta en Voorne aan Zee werken samen aan een efficiënte verwerking van regen- en afvalwater op Voorne-Putten, ieder vanuit zijn of haar eigen wettelijke taken en bevoegdheden. De samenwerking is gericht op het komen tot een gedragen integrale afweging en doelstellingen voor de riolering, het watersysteem en de zuivering.

Partijen werken samen, ook in het kader van de Omgevingswet, maar ook in de Deltaprogramma's, aan aanpassing van beleidsregels om nieuwe mogelijkheden te scheppen voor de omgang met hemelwater voor nieuwbouwprojecten en herinrichtingsopgaven. Hierin werken zij intensief samen aan klimateadaptieve kaders en regels.



Gemeente Voorne aan Zee kiest voor de korte termijn om het huidige rioleringsbeleid te continueren. Na de harmonisatie zal het beleid rondom water- en rioleringszorgplichten opnieuw vormgegeven worden in de vorm van een Water- en rioleringsprogramma (WRP) of een Klimaatadaptatieprogramma.

#### *Circulaire leefomgeving en economie*

Met het Rijksbrede programma 'Nederland circulair in 2050' schetst het kabinet zijn plannen voor de transitie naar de circulaire economie. We sluiten aan op landelijke ambities. De gemeente wil alle inwoners, ondernemers en bedrijven in Voorne aan Zee aanmoedigen bij te dragen aan een zogeheten 'circulaire leefomgeving en economie'. Dit is een leefomgeving en economie waarin processen slim zijn ingericht en afval niet bestaat. Alle grondstoffen, onderdelen en producten worden gerecycled en krijgen (op andere wijze) een nieuw leven.

De gemeente doet dit vooral door inwoners en ondernemers te stimuleren, het goede voorbeeld te geven en ruimte te bieden voor de transitie. Dit begint bij het beter scheiden van het huishoudelijk afval en het bedrijfsafval inclusief afvalwater. Om dit goed te faciliteren passen we op de lange termijn het afvalinzamelingssysteem aan.

Ook het bouwen van woningen wil de gemeente in de toekomst circulair zien. Nederland zet in op een volledig circulaire bouwconomie in 2050. Het betekent dat we binnen 30 jaar moeten overstappen op een andere en vooral slimmere manier van ontwerpen. Ook in de bouw moeten we nieuwe circulaire strategieën, innovatieve contractvormen, gedurfde businessmodellen en duurzame materialen gebruiken. Woningbouwprojecten in Voorne aan Zee zijn daarom ook vanaf het jaar 2050 circulair.

De gemeente werkt aan een strategie om te komen tot een 'circulaire leefomgeving en economie' de komende jaren uit in nieuw beleid dat we integreren in de omgevingsvisie wanneer dit is vastgesteld.



#### 4.7 Cultureel en beleefbaar Voorne aan Zee

Dit thema gaat over cultuur, erfgoed en archeologie. De rijke cultuurhistorie en de 'strijd tegen het water' door de eeuwen heen speelt hierin een belangrijke rol. Ook beschrijft dit thema onze ambities die betrekking hebben op kunst en cultuur in de brede zin.

##### Huidige situatie; een rijke cultuurhistorie en een breed cultureel aanbod

Een groot deel van de rijke cultuurhistorie is een goede voedingsbodem voor de verdere ontwikkeling van Voorne aan Zee door het vertellen van verhalen in de fysieke leefomgeving. De vestinghaven van Hellevoetsluis en de vesting van Brielle zijn aantrekkelijk voor toeristen om te bezoeken. Ze hebben een kenmerkende uitstraling. De authentieke gebouwen en straatjes en uiteraard de vestingen die bestaan uit stadsmuren, havens, stadswallen en schootsvelden daaromheen verwijzen naar de geschiedenis van de steden. De haven van Hellevoetsluis had een belangrijke positie ten tijde van de Verenigde Oostindische Compagnie. Vooral de VOC-kamer Delft en Rotterdam maakten gebruik van de haven. Goederen werden met kleine schepen van en naar Rotterdam en Delft gebracht.

De vestingen zijn onderdeel van de Maas-Haringvlietstelling waarvan overblijfselen in het landschap te vinden zijn. De stelling bestaat verder uit inundatievelden (gebied dat onder water kon worden gezet), de linedijk en verschillende forten. Aan de kust van Oostvoorne en Rockanje tot aan Hellevoetsluis zijn overblijfselen uit de Tweede Wereldoorlog te vinden, zoals verdedigingswerken die onderdeel zijn van de Atlantikwall, waarvan ook de verdedigingswerken van Hellevoetsluis deel uitmaken. In de duinen vindt men ook de Biberbunker en een oude radarcommandopost van de Duitse Luftwaffe.

In de gemeente zijn verscheidene oude molens, kerken en burchten waar men de geschiedenis van Voorne aan Zee kan proeven, zoals de Jacoba Burcht, de oude vuurtoren Steenen Baak, de Sint-Catharijne kerk en de Korenmolen De Hoop. In het Voornes Duin is divers erfgoed behorend bij de ontginnings- en gebruiksgeschiedenis waarneembaar waaronder ontginningen, historische landgoederen en karakteristieke duinhuisjes. Verder zijn enkele gebieden in Voorne aan Zee nog aangewezen als waardevol archeologisch erfgoed. Tot slot kenmerken de deltawerken en ook het Kanaal door Voorne de strijd tegen het water en de bewerkbaarheid ervan door de mens. Het Kanaal is bovendien van grote betekenis geweest voor de economische vorming van Voorne aan Zee.



Voorne aan Zee zichtbaar vol cultuurhistorie



De historie en het huidige karakteristiek van de verschillende dorpen en de twee vestingen zijn onlosmakelijk met elkaar verbonden. Niet alleen door de cultuurhistorische schatten in het landschap en de monumenten zelf, maar ook doordat regelmatig wordt stilgestaan bij de geschiedenis van Voorne aan Zee. Denk aan de jaarlijkse 1 april viering in Brielle waar de Watergeuzen de stad innemen of de Burchtfeesten in Oostvoorne. Voorne aan Zee kent een breed en divers aanbod van culturele voorzieningen en activiteiten. Met twee theaters, diverse accommodaties en vele mogelijkheden in de openbare ruimte is in de gemeente een groot podium voor diverse vormen van cultuuruitingen. Dit uit zich in een volle evenementenkalender met allerlei festivals, concerten en markten, op grote en kleine schaal en voor alle doelgroepen in de samenleving. Voorne aan Zee heeft verder een veelzijdig en actief cultureel leven. Veel inwoners nemen deel aan culturele activiteiten, individueel of in verenigingsverband.



## Opgaven

Binnen het thema Cultureel en beleefbaar Voorne aan Zee zijn de volgende punten en ambities geformuleerd:



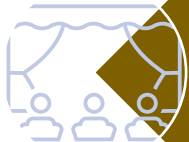
*Geschiedenis van Voorne aan Zee beleefbaar maken*



*Instandhouding beschermde cultuurhistorische waarden*



*Functieverandering en gebruiken van historisch erfgoed*



*Breed cultureel aanbod*

## LEGENDA | cultureel en beleefbaar

-  Gemeentegrens
-  Kanaal door Voorne
-  Rijksbeschermd stads- en dorpsgezicht
-  Behoud en versterken van de historische dijkstructuur en krekken
-  Behoud en bescherming Rijksbeschermingsgebieden vestingen Brielle en Hellevoetsluis
-  Voormalige schootsvelden; ambitie is openhouden
-  Voormalige inundatiegebied Stelling van de Monden van de Maas en het Haringvliet beleefbaar maken door de Stelling Linie van Voorne, met een kleinschalig netwerk van recreatieve routes
-  Erfgoedlijn Historisch Haringvliet: voormalige liniedijk als recreatieve historische route tussen vestingsteden Brielle en Hellevoetsluis
-  Erfgoedlijn Atlantikwall met Relicten WOII
-  Historisch Trambaanpad
-  Fort of batterij - Haringvliet
-  Geschiedenis burcht van Oostvoorne beter beleefbaar maken
-  Landgoed met landgoedbiotoop
-  Molen met molenbiotoop
-  Gebied met hoge of zeer hoge archeologische waarde
-  Scheepswrakken Oostvoornse Meer
-  Kerk
-  Vuurtoren
-  Historisch waterfront Hellevoetsluis krijgt een nieuw gezicht met het project Zuidfront en 't Land van Paling



### *Geschiedenis van Voorne aan Zee beleefbaar maken*

De rijke Voornse cultuurhistorie (boven- en ondergronds) die goed zichtbaar is in het landschap biedt vele mogelijkheden de geschiedenis te laten spreken. In Voorne aan Zee willen we de bijzondere en rijke geschiedenis nog beter beleefbaar maken voor onze inwoners en bezoekers. Er is sprake van herwaardering van cultuurhistorische landschappen en objecten (materieel erfgoed), zowel in het landschap als in de vestingsteden en dorpen. Ook is meer aandacht voor het vertellen van de historische verhalen en voor tradities (immaterieel erfgoed). In dit kader kan meer worden ingezet op het beter beleefbaar maken van de cultuurhistorische landschappen, elementen en monumenten. Door ze te koppelen aan recreatiemogelijkheden draagt het bovendien bij aan de recreatieve en toeristische versterking van Voorne aan Zee.



*We willen de bijzondere en rijke geschiedenis nog beter beleefbaar maken voor onze inwoners en bezoekers*

In samenspraak met de provinciale erfgoedlijn 'Historisch Haringvliet' wordt gefocust op het verhaal van 'de strijd tegen het water – zowel vroeger, nu als ook in de toekomst'. Specifieke ambities zijn:

- Het behoud en versterken van de historische dijkstructuur en krekken.
- Het verhaal van de Watersnoodramp van 1953 voor het voetlicht brengen.
- Het beleefbaar maken van maritieme geschiedenis van Hellevoetsluis.
- Stelling van de Monden van de Maas en het Haringvliet beleefbaar maken door projecten.

Een andere provinciale erfgoedlijn is die van de Atlantikwall, een 5.200 kilometer lange Duitse verdedigingslinie uit de Tweede Wereldoorlog. In het kustlandschap van Voorne aan Zee zijn overblijfselen van de oude bunkers en batterijen nog zichtbaar en vanuit de Kazerne Haerlem in Hellevoetsluis worden verhalen verteld en activiteiten georganiseerd (educatie). De laatste jaren is actief ingezet op de beleving van de bunkers.

Met het Historisch Museum Den Briel, Fortresse Holland, Openluchtmuseum de Duinhuisjes en het Streekarchief hebben we een rijk museaal aanbod om onze mooie geschiedenis te vertellen. Fortresse Holland omvat o.a. de unieke objecten het Droogdok Jan Blanken (werkend dok) en De Buffel.

In Hellevoetsluis krijgt het waterfront een nieuw gezicht met het project Zuidfront en 't Land van Paling. In Oostvoorne zetten we de komende jaren in op het beleefbaar maken van de geschiedenis van de Burcht van Voorne. Ook op het gebied van cultuureducatie en in het onderwijs zien we kansen om de samenwerking verder uit te bouwen.

Voorne aan Zee kent ook vele kenmerkende cultuurhistorische of landschappelijke elementen die bijdragen aan de identiteit van Voorne aan Zee die geen directe wettelijke beschermingsstatus hebben (op het vlak van cultuurhistorie en erfgoed), maar wel van belang zijn voor cultuurhistorie en beeldkwaliteit. Enkele voorbeelden zijn karakteristieke en beeldbepalende panden in het buitengebied en ook de krekensstructuur in het polderlandschap. We zetten ons ook in om elementen te benutten in onze plannen. In de Handboeken Kwaliteitsverbetering voor de buitengebieden van Brielle en Westvoorne worden de specifieke waarden van het buitengebied en waarden van bebouwing geduid. We streven naar een gemeentedekkend kader voor het buitengebied op het vlak van kwaliteitsverbetering, ruimtelijke kwaliteit, cultuurhistorie en welstand.

#### *Stelling van de Monden van de Maas en het Haringvliet versterken*

We hebben de ambitie de linie 'Stelling van de Monden der Maas en van het Haringvliet' in stand te houden, te verbinden en beleefbaar te maken voor inwoners en toeristen. De versterking van de linie is opgenomen in het ambitiedocument *Erfgoedlijn Historisch Haringvliet*, wat provinciale subsidiemogelijkheden biedt. In opdracht van de provincie Zuid-Holland is vooralsnog een inspiratiedocument 'Linie Stelling van Voorne' opgesteld. Het inspiratiedocument is een eerste aftrap om te komen tot een samenhangend ontwerp. Op basis van het inspiratiedocument worden deelprojecten en koppelkansen met lopende ruimtelijke ontwikkelingen verder onderzocht en uitgewerkt.



*Landschappelijke onderdelen van de Linie van Voorne die het verhaal van Voorne aan Zee nog beter gaan vertellen, Copijn Landschapsarchitecten*

### *Instandhouding beschermde cultuurhistorische waarden*

In Voorne aan Zee richten we ons op het in stand houden van de bijzondere cultuurhistorische waarden. Rijksbeschermingsgebieden, rijksmonumenten, gemeentelijke monumenten en archeologie worden beschermd via de Omgevingswet. Voorne aan Zee kent drie Rijksbeschermingsgebieden die een bijzondere beschermingsstatus genieten:

- De vesting van Brielle bestaande uit de stadsmuren, stadswallen en de schootsvelden daaromheen als onderdeel van de Stelling van de Monden van de Maas<sup>10</sup>.
- De vesting van Hellevoetsluis bestaande uit de stadsmuren, stadswallen als onderdeel van de Stelling van de Monden van de Maas en het Haringvliet bij Hellevoetsluis.
- Het gebied Ontginningen Voornes Duin, vanwege de cultuurhistorische- en landschappelijke waarden van het kenmerkende duinontginningslandschap zoals de functie als zeewering, het rustoord/buitenplaats en jachtgebied, de poging tot ontginning van de duinvalleien en de combinatie van recreatie-natuurontwikkeling. In dit gebied bevindt zich bovendien een belangrijk deel van de voormalige Atlantikwall.

We werken verder aan het harmoniseren van gemeentelijk beleid op het gebied van cultuurhistorie (waaronder gemeentelijke monumenten en archeologie). Een startnotitie zal de komende tijd worden uitgewerkt tot een beleidsnota en op den duur weer worden verankerd in de omgevingsvisie. In de gemeente bevinden zich meerdere locaties waar sprake is van archeologische waarden en verwachtingen. In dit kader wordt ingezet op het zorgvuldig omgaan met de aanwezige archeologische waarden en cultuurhistorische elementen bij nieuwe ruimtelijke ontwikkelingen. Waar mogelijk kan worden gekeken naar koppelkansen om de culturele infrastructuur te versterken. Op deze manier wordt cultuurhistorie beter zichtbaar en beleefbaar gemaakt.



*Een prachtig voorbeeld van hoe archeologische waarden onderdeel kunnen zijn van de openbare ruimte in Zusterhof, Brielle*

<sup>10</sup> De Stelling bestaat verder uit inundatievelden (gebied dat onder water kon worden gezet), de liniedijk en verschillende forten, onder andere Noorddijk en Penserdijk.



### *Functieverandering en gebruiken van historisch erfgoed*

We staan positief tegenover het herbestemmen en wijzigen van functies in (cultuur)historische panden en monumenten, mits dit bijdraagt aan de instandhouding van deze objecten. Dit is per object maatwerk. Bij planontwikkeling houden we rekening met beeldbepalende en karakteristieke gebouwen die een betekenis hebben voor de plek. Dit kan door herbestemming, maar ook door elementen of de voorgevel van een pand te laten staan of te hergebruiken. Het behouden van gebouwd erfgoed en andere zichtbare dragers, inclusief de richtlijnen voor welstand (opgesteld door de Commissie Ruimtelijk Kwaliteit), zijn kaderstellend bij ruimtelijke ontwikkelingen. Kortom, het belang van erfgoedwaarde en de bijdrage aan de identiteit en aantrekkelijkheid van de leefomgeving aan de ene kant en de economische waarde die eraan hangt aan de andere kant, vragen om goede afwegingen. Particuliere eigenaren en beheerders, erfgoedexperts en de overheid hebben hierbij een belangrijke rol.

Een mooi voorbeeld van een gerealiseerd plan is de transformatie en realisatie van de voormalige Rijks HBS aan de Jan Mathijssenlaan in het plan Hof van Maerlant. Bij de realisatie van het plan werd zoveel mogelijk getracht het karakter van het pand in ere te houden met respect voor de historie. Verder hebben de vele kerken op Voorne aan Zee de aandacht. Deze landmarks behouden we graag. Ook als dit betekent dat er andere functies toegekend moeten worden om de panden in stand te houden. Voorne aan Zee werkt separaat aan een kerkensie. Karakteristieke panden als de Oude School in Oudenhorn is slechts een voorbeeld van een historisch pand dat we graag getransformeerd zien worden om het een nieuwe toekomst te geven.



*Het Hof van Maerlant; een mooi voorbeeld van herontwikkeling van bestaand erfgoed*

Aandachtspunt is dat het behoud van gebouwd erfgoed ook een spanningsveld met zich meebrengt. Onder andere op het gebied van woningbouw/-transformatie, de verduurzaming van gebouwen (denk aan onder andere het plaatsen van zonnepanelen of dubbele beglazing) en recreatieve ontwikkelingen. Dit vraagt telkens om maatwerk en we zoeken de balans tussen duurzaamheid en het behoud van erfgoed. Ook in nieuw beleid gaan we hier op in.

### *Breed cultureel aanbod*

Een bloeiende culturele sector is van belang voor de gemeente voor het vestigingsklimaat, voor de sociale cohesie en voor toeristische en recreatieve ontwikkeling. Onder andere door gebiedsontwikkeling en locatie- en vastgoedbeleid worden randvoorwaarden gecreëerd voor het aanbod van cultuur. Kunst in de openbare ruimte en de fysieke voorzieningen voor kunst en cultuur, centraal in de gemeente, of verspreid over de wijken en dorpen leveren daarbij een belangrijke bijdrage aan het functioneren van de gemeente.

De gemeente zet zich in voor het behouden, versterken en verbinden van het cultureel aanbod. Mensen uit verschillende sociale groepen komen door cultuur laagdrempelig in contact met elkaar, wat in het algemeen een positieve invloed heeft op het gevoel van welzijn. Cultuur is een ontmoetingsplaats voor inwoners, bezoekers en organisaties en versterkt het gemeenschapsgevoel. Iedere inwoner van Voorne aan Zee moet daarbij toegang hebben tot het culturele aanbod, zowel passief als actief. Dit vraagt een breed en laagdrempelig aanbod en een actieve motivatie van (kwetsbare) mensen. Een sterke en duurzame culturele infrastructuur is hiervoor essentieel en biedt culturele organisaties de mogelijkheden voor initiatieven. In onze gemeente zijn betrokken inwoners en actieve vrijwilligers daarbij de ruggengraat van het culturele leven.

Cultuur heeft ook een educatieve en promotionele waarde. Voorne aan Zee beschikt over een uitgebreid cultuuraanbod op basis waarvan de verhalen van onze gemeente kunnen worden verteld. We willen onze inwoners en bezoekers actief kennis laten maken met onze rijke geschiedenis maar ook met ons huidige cultuuraanbod. Daarbij zoeken we combinaties met onder andere toerisme en recreatie.

Het is daarom van belang dat het culturele aanbod en de culturele voorzieningen in Voorne aan Zee zichtbaar en goed bereikbaar zijn. Onze cultuur maakt Voorne aan Zee een aantrekkelijke gemeente om te werken, te wonen en te bezoeken.



## 4.8 Recreatief en toeristisch Voorne aan Zee

### Huidige situatie; het is genieten in Voorne aan Zee

In Voorne aan Zee is het goed vertoeven. Dit thema gaat over het recreatieve en toeristische aanbod en de recreatieve netwerken. 't Is mooi hier. Ons gebied kent uitgestrekte stranden, weidse duingebieden en bruisende vestingsteden. Van wandelen, fietsen en mountainbiken tot zwemmen, paardrijden of genieten van één van de diverse evenementen – in Voorne aan Zee kan het allemaal. We zijn een gastvrije duurzame toeristische bestemming, waar aandacht en respect is voor de bijzondere natuur. Doordat de recreatieve aantrekkingskracht van Voorne aan Zee hoog is, zijn hier ook veel mogelijkheden om te overnachten. Er zijn onder andere campings, hotels en bed & breakfasts, maar ook grootschaligere recreatieparken.



*Voorne aan Zee heeft een sterk vertegenwoordigde recreatiesector door de bijzondere ligging en rijke cultuurhistorie*

### *Genieten van strand en duin*

Het strand- en duingebied trekt veel badgasten en natuurliefhebbers. Op het Badstrand Rockanje en het Quackstrand in Hellevoetsluis kan de inwoner en bezoeker zorgeloos recreëren in de zon op het strand en bij de lokale horecapaviljoens. Deze stranden zijn populair bij gezinnen met (kleine) kinderen. Het Oostvoornse strand is een natuurstrand met slikken en zandplaten die vele vogels aantrekken en waar met een verrekijker zeehonden kunnen worden gespot. Het duingebied is vooral populair onder natuurrecreanten, met diverse wandel-, fiets- en ruiterroutes en een bezoekerscentrum. Ook het Quackgors in Hellevoetsluis is een bijzonder natuurgebied waar veel vogels voorkomen. Samen met de terreinbeheerders, waaronder Recreatieschap Voorne-Putten, Natuurmonumenten en Stichting Het Zuid-Hollands Landschap, zorgen wij ervoor dat de natuur in deze Natura2000-gebieden beleefbaar is voor de recreant, bijvoorbeeld door wandelen, fietsen en paardrijden in het Voornes Duin.

### *Beleef de kustdorpen en vestingsteden*

In de kustdorpen Rockanje en Oostvoorne is een veelzijdig recreatief aanbod. Je kunt winkelen, genieten van cultureel erfgoed zoals de Biberbunker of Jacobaburcht en eindeloos struinen in bos en duingebied. Brielle en Hellevoetsluis zijn authentieke vestingsteden met een rijke

geschiedenis die aantrekkelijk zijn voor toeristen om te bezoeken. Naast de winkelfunctie zie je de rijke historie van de steden terug in de authentieke gebouwen en straatjes. Meer over dit onderwerp is ook te vinden in H4.7 van deel B; *Cultureel en beleefbaar Voorne aan Zee*.

#### *Recreatie op en rond het water*

Het Oostvoornse Meer is met een uitzonderlijke diepte van gemiddeld 20 meter (lokaal 40 meter) een populaire plek voor waterrecreatie. Het gebied is geliefd bij duikers, surfers, suppers, zwemmers, wandelaars, fietsers, zonnebaders, vissers en ruiters. Rondom het meer loopt een mountainbikeroute en een ruiterroute. Het Oostvoornse Meer heeft daarnaast een uniek cultuurhistorisch karakter vanwege de aanwezigheid van meer dan een dozijn scheepswrakken, waarvan het gros dateert uit de zeventiende eeuw. Dit maakt het een zeer geliefde locatie voor duikers uit de wijde omgeving. Bezoekers van het Brielse Meer beoefenen watersporten (zoals waterskiën), maken wandelingen en fietstochten door de natuur, genieten rustig op de diverse strandjes en recreëren in de jachthavens. Bij het Oostvoornse strand kan jaarrond worden gekitesurft en op het Badstrand Rockanje kan dit buiten het toeristisch seizoen. In de omgeving van Hellevoetsluis in het Haringvliet wordt ook veel gedaan aan watersport. Hellevoetsluis heeft meerdere havens die druk bezocht worden door recreanten. Met de boot kan men op het Haringvliet ontspannen en genieten van de natuur.



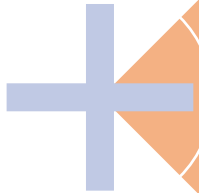
*Voorne aan Zee kent vele recreatieparken, campings en resorts waar je prettig kunt recreëren*

## Opgaven

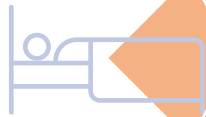
Binnen het thema Recreatief en toeristisch Voorne aan Zee zijn de volgende punten en ambities geformuleerd:



*Groeien naar een jaarronde aantrekkelijke bestemming*



*Groeien naar een uniek en veelzijdig (dag)recreatieaanbod*

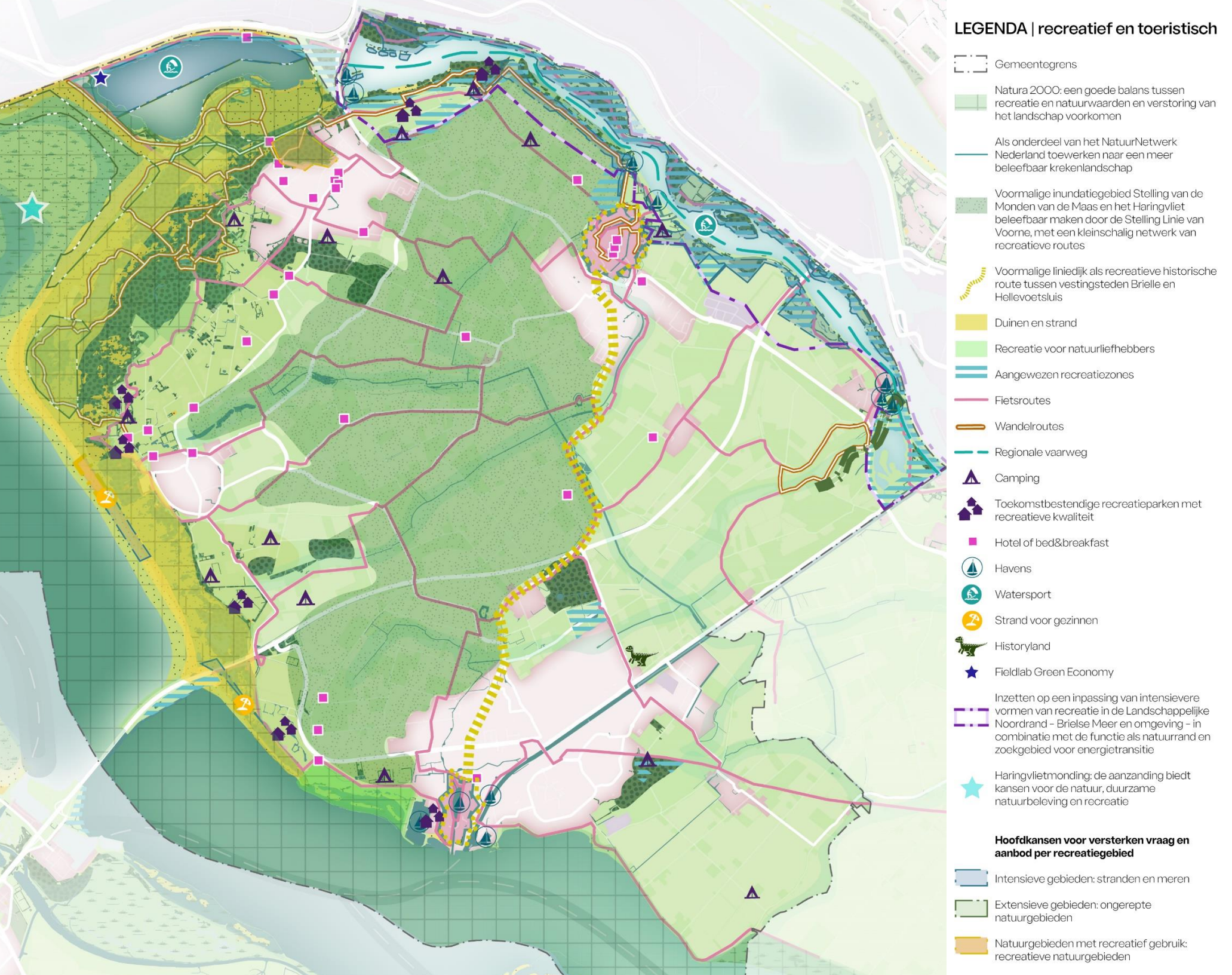


*Groeien naar een kwalitatief hoogwaardig (verblijfs)recreatieaanbod*



*Recreatieve verbindingen koesteren en versterken*

## LEGENDA | recreatief en toeristisch



### *Groeien naar een jaarronde aantrekkelijke bestemming*

We hebben de ambitie om jaarrond een aantrekkelijke toeristisch-recreatieve bestemming te zijn, wat inhoudt dat in alle seizoenen recreatiemogelijkheden zouden moeten zijn. We stimuleren en faciliteren nieuwe initiatieven die de toeristisch-recreatieve aantrekkingskracht (met name buiten het hoogseizoen) versterken.

### *Groeien naar een uniek en veelzijdig (dag)recreatieaanbod*

In Voorne aan Zee is veel te doen. We hebben de ambitie om de kwaliteit van het huidige (dag)recreatieaanbod te verbeteren waar dat nodig is en kansen die zich voordoen te verzilveren. Ook willen we ons huidige natuurlijke en cultuurhistorische karakter bewaren en versterken. We zetten niet in op méér van hetzelfde, maar gaan voor een uniek en onderscheidend aanbod dat inspeelt op de waarde van de plek. Daarin betrekken we niet alleen de recreatiegebieden en recreatieparken, maar potentieel alle vormen van toerisme en (dag)recreatie, zodat we een completer en meer samengesteld product kunnen aanbieden. We zetten in op het beter spreiden van recreatieve voorzieningen over Voorne aan Zee. We betrekken ook de polderdorpen in het dagrecreatieve aanbod om zo recreanten en toeristen beter over de gemeente te spreiden.



*'Glamping' in Hellevoetsluis, een onderscheidend aanbod*

### *Groeien naar een kwalitatief hoogwaardig (verblijfs)recreatieaanbod*

Voorne aan Zee kent een breed aanbod aan verblijfsrecreatie. Een deel bestaat uit kwalitatief hoogstaande accommodaties, maar sommige accommodaties hebben een revitalisering nodig, omdat zij flink verouderd zijn en een verminderde toeristische aantrekkingskracht hebben.

### *Kwaliteit aanbod verblijfsrecreatie*

De provincie doet onderzoek naar de markt voor verblijfsrecreatie. We vinden het belangrijk dat het aanbod van verblijfsrecreatie toekomstbestendig en houdbaar is en daarnaast willen we kansen voor nieuwe ontwikkelingen passend in het gebied benutten. De ambitie luidt daarom om de huidige (niet-toekomstbestendige en niet-houdbare) accommodaties te revitaliseren. Uitgangspunten hierbij zijn passend bij de plek, duurzaam, schoon, heel, veilig, wisselend bezoek, ruimtelijk, natuurlijk en landschappelijk ingericht en kleinschalig. We formuleren duidelijke ruimtelijke kaders en leveren maatwerk. De kwaliteitshandboeken opgesteld voor het buitengebied van de voormalige gemeente Brielle en Westvoorne kunnen hier in ondersteunen.

### *Strijdig gebruik en ondermijning*

We staan geen strijdig gebruik toe. Sommige accommodaties worden gebruikt voor permanente bewoning en/of de huisvesting van arbeidsmigranten. Permanente bewoning heeft een negatief effect op de toeristische aantrekkingskracht van de verblijfsaccommodatie. Voor de kwaliteit van de verblijfsrecreatie is het belangrijk om te handhaven op strijdig gebruik. Een aandachtspunt bij deze opgave is de vastgoedcomponent. In enkele gevallen is sprake van (een risico op) ondermijnende activiteiten in verblijfsaccommodaties. De gemeente zet zich in om ondermijning te voorkomen en tegen te gaan.

### *Zonering*

Kleine campings, camperplekken en Bed & Breakfasts zijn een waardevol onderdeel van het recreatief verblijfsaanbod. De charme van dit aanbod is dat het niet geconcentreerd is op één plek in het gebied, maar juist her en der verspreid is. Hierbij zijn ruimtelijke kaders gewenst om sturing te geven aan zonering.



Voedselbos Zonnehoeve te Oudenhoorn in het polderlandschap      Blote voetenpad bij het Klokschuys te Brielle



### *Recreatieve verbindingen koesteren en versterken*

Wij willen de aantrekkingskracht van de vestingsteden en kust- en polderdorpen versterken door betere recreatieve verbindingen tussen de vestingen/dorpen en het landelijk gebied. Dit kan bijvoorbeeld door het verbeteren van recreatieve routes. Hiermee versterken we de (toeristische) bereikbaarheid van het landschap. We hebben de ambitie om het polderlandschap toegankelijk te maken voor beleving. Denk bijvoorbeeld aan laarzenpaden langs de kreken en het koppelen van kleinschalige agrarische nevenrecreatie aan cultuurhistorie, zoals de oude molens en forten. Dit alles doen wij samen met de terreinbeheerdersorganisaties, belangenbehartigers en andere betrokkenen.



*Voorne aan Zee kent een fijnmazig recreatief netwerk Wandelen in de Holle Mare*

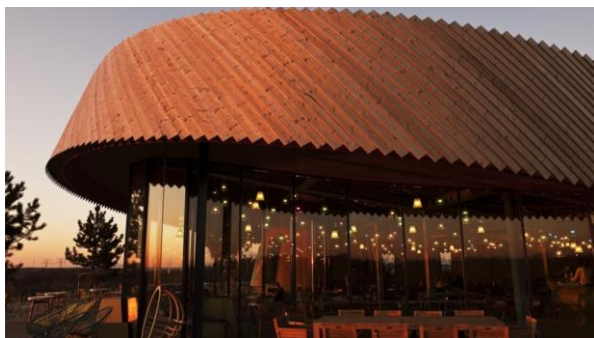
## 4.9 Ondernemend Voorne aan Zee

Het thema 'Ondernemend Voorne aan Zee' gaat in op de aanwezige (maak)industrie, logistiek & handel, detailhandel & horeca, kantoren en land- en tuinbouwsector. Bedrijven die nu in Voorne aan Zee zijn gevestigd, willen wij graag behouden. Wij zien kansen om de diverse werklocaties, zoals bedrijventerreinen, horecalocaties en onze winkelgebieden aantrekkelijker en vitaler te maken. Wij ondersteunen waar nodig en stimuleren toekomstbestendige ontwikkelingen en initiatieven die meerwaarde hebben voor onze gemeente.

### Huidige situatie; een diverse economie

De gemeente profiteert van de strategische ligging ten opzichte van de Randstad. Het aantrekkelijke kustlandschap met recreatieve badplaatsen, het Brielse Meer en de authentieke vestingsteden zijn trekpleisters voor recreanten uit de regio. De ontplooiende vrijetijdseconomie zorgt voor veel werkgelegenheid. Door de nabijheid van de Randstad en ook het Rotterdamse havengebied, zijn veel banen beschikbaar voor de bewoners van Voorne aan Zee. Dagelijks vindt dan ook veel pendelverkeer plaats. Maar ook in de eigen gemeente is een ruim aanbod aan bedrijvigheid te vinden, wat zorgt voor een stabiele, lokale arbeidsmarkt.

In en rondom de vestingsteden en dorpen is volop bedrijvigheid. Industrie-, logistiek en maakbedrijven huisvesten zich op de bedrijventerreinen aan de stads- en dorpsranden van de verschillende dorpen en steden in Voorne aan Zee. De meeste terreinen hebben een lokaal, gemengd karakter en huisvesten voornamelijk midden en klein bedrijven (MKB). De bedrijventerreinen Kickersbloem bij Hellevoetsluis en Seggelant bij Vierpolders hebben vanwege hun ligging een regionaal karakter. Ook de Pinnepot bij Oostvoorne is een wat groter bedrijventerrein. Bedrijventerrein 't Woud ligt tegen Brielle aan en bij Rockanje ligt bedrijventerrein Moolhoek. De bedrijventerreinen worden goed benut en bieden de ruimte voor lokale ondernemers of ondernemers uit de regio. Sommige terreinen zijn in ontwikkeling. Andere terreinen zijn verouderd en vragen om een kwaliteitsslag.



*Voorne aan Zee kent een veelzijdige economie*

In de authentieke vestingsteden Brielle en Hellevoetsluis en in mindere mate ook in de badplaatsen Rockanje en Oostvoorne is veel bedrijvigheid op het gebied van detailhandel en horeca te vinden. Niet alleen gericht op de eigen inwoners, maar zeker ook gericht op de recreanten en toeristen die verblijven in Voorne aan Zee. Verder is De Struytse Hoeck in Hellevoetsluis een belangrijk winkelcentrum voor zowel de eigen

inwoners, als voor inwoners van Goeree-Overflakkee. In de kleinere polderdorpen zijn weliswaar bijna geen winkels voor dagelijkse boodschappen (supermarkt en speciaalzaken) aanwezig, maar inwoners kunnen hiervoor terecht in Brielle, Hellevoetsluis, Oostvoorne en Rockanje.

De agrarische sector bestaat voor een belangrijk deel uit de land- en tuinbouw en de glastuinbouw. Al van oudsher zijn (glas-)tuinbouwbedrijven aanwezig in Voorne aan Zee, vanwege het gunstige klimaat. Veel tuindersbedrijven waren oorspronkelijk in de binnenduinrand gevestigd. Vandaag de dag zijn de meeste bedrijven gevestigd in de aangewezen glastuinbouwclusters bij Tinte en ten westen van Brielle en Glaspark4P bij Vierpolders. In de binnenduinrand is hierdoor nu meer ruimte voor natuurontwikkeling en recreatie en ook in het polderlandschap is verspreid liggend glas succesvol verplaatst naar de glastuinbouwconcentratiegebieden waardoor verrommeling is tegengegaan. Eventuele verplaatsingen of saneringen van verspreid liggend glas wordt nog steeds gestimuleerd. Verder zijn verspreid in het polderlandschap van Voorne aan Zee akkerbouw- en veeteeltbedrijven aanwezig.



## Opgaven

Binnen het thema Ondernemend Voorne aan Zee zijn de volgende punten en ambities geformuleerd:

-  *Duidelijke profilering van de Voornse economie*
-  *Bestaande en nieuwe bedrijventerreinen maken met voldoende ruimte om te ondernemen*
-  *Duurzaam toekomstperspectief voor de agrarische land- en tuinbouwsector*
-  *Verdere concentratie van glastuinbouwbedrijven in de aangewezen clusters*
-  *Inzet op levendige centrumgebieden*
-  *Passende facilitering van de kantoorvraag*





## LEGENDA | ondernemend

-  Gemeentegrens
-  Inzetten op levendige centrumgebieden
-  Wijkcentrum inclusief supermarkt
-  (Solitaire) supermarkt
-  Meubelpromenade
-  Winkelgebied, niet dagelijkse aanbod
-  Havengebied Rotterdam
-  Bedrijventerrein
-  Ontwikkeling bedrijventerrein
-  Ontwikkeling bedrijventerrein reservering (Reservering Kickersbloem 3, fase 4)
-  Glastuinbouwgebied
-  Glastuinbouw concentratiegebied
-  Werken aan een toekomstbestendige agrarische sector
-  Kansen om tijdelijke huisvesting voor arbeidsmigranten centraal te faciliteren
-  Veenspolders
-  Oude zeekleipolders
-  Jonge zeekleipolders

### *Duidelijke profilering van de Voornse economie*

Momenteel bestaat de Voornse economie uit een combinatie van de recreatieve/toeristische sector, de tuinbouw/ landbouwsector en overige bedrijvigheid (zoals detailhandel, automotive en logistiek). Het midden- en kleinbedrijf vormt in onze gemeente een motor voor de lokale economie en de lokale ondernemers vormen de basis van een gezonde economie in de gemeente. Voorne aan Zee blijft daarom de werkgelegenheid stimuleren door een rode loper aanpak te hanteren voor huidige en nieuwe ondernemers. Wij versterken de lokale economie door het bieden van een gunstig en kansrijk ondernemingsklimaat. Wij geven ondernemers fysieke ontwikkelruimte en helpen hen op weg. We willen de MKB-vriendelijkste gemeente zijn. Werk dichtbij huis is goed voor de vitale en sociale steden, dorpen en wijken.

Naast de lokale bedrijvigheid ligt één van de grootste economische trekkers letterlijk om de hoek: wereldhaven Rotterdam. Voorne aan Zee is dan ook vooral een forensengemeente waar veel werknemers die werken in het Rotterdamse havengebied woonachtig zijn.

We hebben de ambitie om te werken aan een duidelijk 'economisch DNA van Voorne aan Zee'. In de Regio Deal van de Zuid-Hollandse Delta werken we samen aan de thema's Duurzaamheid, Agrifood, Landschap & Toerisme en Onderwijs & Arbeidsmarkt. Door zowel economische als ecologische verbeteringen wordt gewerkt aan een duurzame, innovatieve en bruisende regio. In dit kader willen we werken aan het concretiseren van de ambitie om het creëren van extra werkgelegenheid te faciliteren en te ondersteunen. Potentiële groeisectoren zijn toerisme en recreatie, persoonlijke dienstverlening, welzijn en sociaal ondernemerschap.

De gemeente is bovendien zichtbaar en benaderbaar voor ondernemers, werkt met hen samen aan een sterke lokale economie en stimuleert vernieuwing en verduurzaming. We werken met ondernemers, businessclubs en winkeliersverenigingen samen aan levendige centrumgebieden en aan goede kansen in de arbeidsmarkt. Ook regionale samenwerkingen met partijen zoals de MRDH en de LTO dragen bij aan een sterke economie. De gemeente koestert de wens om Voornse bedrijven nog beter te verenigen en een professioneel Business Platform op te tuigen ten gunste van de Voornse economie en het vergroten van de brede welvaart in de gemeente.

### *Bestaande en nieuwe bedrijventerreinen toekomstbestendig maken met voldoende ruimte om te ondernemen*

De eisen aan bedrijventerrein veranderen, met meer focus op duurzaamheid en ruimtelijke kwaliteit. We houden daarom de bestaande bedrijventerreinen vitaal en stimuleren de verduurzaming daarvan. De ambitie luidt om de bedrijventerreinen toekomstbestendig te maken en ruimte te creëren voor uitbreiding van (lokale) bedrijvigheid op de juiste locatie.

Regionaal is sprake van een gebrek aan werklocaties. Ook binnen Voorne aan Zee drogen de mogelijkheden op. Een vraagstuk is in hoeverre wordt ingezet op het faciliteren van de vraag naar (regionale en lokale) bedrijfsruimte, via uitbreidingsmogelijkheden of herontwikkeling van verouderde bedrijventerreinen. In algemene zin heeft het herontwikkelen van verouderde bedrijven(terreinen) de voorkeur boven uitbreiding die ten koste gaat van het buitengebied.



### Meervoudig ruimtegebruik en het juiste bedrijf op de juiste plaats

Meervoudig ruimtegebruik, naast het juiste bedrijf op de juiste plaats, is één van de belangrijke pijlers in de recent vastgestelde en door de provincie geaccepteerde, [strategie bedrijventerreinen van de MRDH](#). Hiermee kan worden ingespeeld op het algemene gebrek aan werklocaties, ook op lokaal niveau. In die lijn ligt het voor de hand dat ook Voorne aan Zee hiervoor een positieve grondhouding ontwikkelt.

We maken keuzes in welk type bedrijven we willen aantrekken en welke bedrijven we geen ruimte bieden in Voorne aan Zee. Duurzame bedrijven die voor veel arbeidsplaatsen zorgen hebben de voorkeur. Datacentra en nog meer distributiebedrijven zijn niet wenselijk op de reguliere bedrijventerreinen vanwege onder andere de verhouding tussen de ruimte die zij innemen en het beperkte aantal arbeidsplaatsen dat ze verschaffen. Daarnaast zijn zij grootverbruikers van elektriciteit en daarmee een grote belasting voor het elektriciteitsnetwerk en werken ze de 'verdozing van het landschap' in de hand.

### Kwaliteitsverbetering van verouderde bedrijventerreinen en functiemenging

Voor de lokale, verouderde bedrijventerreinen ligt de focus op kwaliteitsverbetering of herontwikkeling. We gaan inventariseren welke bedrijventerreinen zich lenen voor deze kwaliteitsverbetering. Dit kunnen ook onderdelen van bedrijventerreinen betreffen. De volgende bedrijventerreinen lijken zich te lenen voor een kwaliteitsverbetering en eventuele herstructurering:

- 't Woud, Brielle;
- Pinnepot, Oostvoorne;
- Moolhoek, Rockanje;
- Dijckpotingen, Vierpolders;
- Henry Fordstraat, Zwartewaal;
- Werfplein, Zwartewaal.

Op deze bedrijventerreinen zien we kansen voor meervoudig/dubbelgebruik met inachtneming van de economische primaire functies van de bedrijventerreinen. Alleen als sprake is van incurante leegstand kan worden getransformeerd naar andere functies. Op deze bedrijven is in de toekomst mogelijk ruimte voor een bepaalde mate van functiemenging (wonen-werken) of transformatie en verkleuring naar woongebied. Ook is mogelijk meer ruimte voor andere activiteiten, zoals (ondersteunende) detailhandel die minder goed past in centrumgebieden, kantoren of een sportschool. We gaan op zoek naar locaties die in deze behoefte kunnen voorzien.

Bepaalde terreinen lenen zich minder goed voor het mengen van functies. Zoals bedrijventerrein Kickersbloem en Seggelant. Slim en meervoudig ruimtegebruik is ook op deze bedrijventerreinen het uitgangspunt.

### Uitbreiden op Kickersbloem

Momenteel wordt gewerkt aan de derde fase van Kickersbloem 3. Kickersbloem 3 ligt in Hellevoetsluis, ten noordoosten van het bestaande bedrijventerrein Kickersbloem 1 en 2, langs de Ravenseweg richting Oudendoorn. De ontwikkeling van dit bedrijventerrein is belangrijk voor de economie in onze gemeente. Het trekt nieuwe bedrijven naar Voorne aan Zee en zorgt voor banen. We ronden bedrijventerrein Kickersbloem 3



(fase 1-3) af en promoten dit bedrijventerrein als locatie met ruimte en beschikbaarheid van grote kavels in de nabijheid van de A15 en, met de opening van de Blankenburgverbinding, van de A20.

Aandachtspunt hierin is de rol die het terrein heeft: in eerste instantie het clusteren van de gemengd/lokale bedrijvigheid. Kickersbloem is aanvankelijk bedoeld voor het faciliteren van de vraag naar (klein-regionale) bedrijfsruimte. Het terrein voorziet in de vraag vanuit herontwikkeling van verouderde bedrijventerreinen en van doorontwikkeling van lokale ondernemingen.

Er ligt ook een reservering voor Kickersbloem 3, fase 4. Samen met de MRDH starten wij een onderzoek naar verdere uitbreiding van Kickersbloem 3. De (bestuurlijke) ambitie voor fase 4 gaat niet meer over grootschalige logistiek. De ambitie is voornamelijk het realiseren van een gemengd bedrijventerrein met een uitgeefbaar oppervlakte van circa 11-12 hectare. Het onderzoek gaat over marktvrage en profilering van het terrein. Doel is om een klein-regionaal verhaal voor dit terrein te ontwikkelen om het op die manier gerealiseerd en verkocht te krijgen, ook aan de partner-gemeenten binnen de MRDH.



*Leeg Kickersbloem 3 krijgt snel vijf nieuwe bedrijfshallen*



*We stimuleren en positioneren de Bedrijven Investeringszone Seggelant*

### Seggelant dient naast bedrijvigheid de energietransitie

We stimuleren en positioneren verder de bestaande Bedrijven Investeringszone Seggelant. Het werkingsgebied van de BIZ kan in de toekomst worden uitgebreid naar vervolgfases. In de Ondernemerspolder bij Brielle ligt een ruimtelijke reservering voor de energietransitie, als onderdeel van de eerdere visie op de Landschappelijke Noordrand/Geuzenlinie. In het provinciaal beleid staat het gebied echter ook gemarkeerd als reservering voor uitbreiding bedrijventerrein.



### Tegengaan van plaatsgebonden overlast

De aanwezigheid van solitaire, zware bedrijvigheid in het landelijk gebied is een aandachtspunt met het oog op de verkeersoverlast en de fysieke omgevingsveiligheid. We onderzoeken voor nieuwe bedrijvigheid en ontwikkelingen de mogelijkheden van Bedrijven en Milieuzonering Nieuwe Stijl (zie ook H4.4 van deel B; *Gezond en veilig Voorne aan Zee*).

### Huisvesting van arbeidskrachten

Aandachtspunt is om te zorgen voor passende huisvesting van arbeidskrachten. Deze opgave werken we meer concreet uit in de Wonen Welzijn en Zorg visie. Hier liggen kansen om huisvesting bij grote bedrijven op eigen grond te faciliteren. In de beleidsnotitie huisvesting Arbeidsmigranten Voorne aan Zee worden mogelijkheden voor initiatieven benoemd. We zien huisvesting bij Kickersbloem als een eerste kansrijke locatie.

### *Duurzaam toekomstperspectief voor de agrarische land- en tuinbouwsector*

Wij zijn trots op de agrarische sector in Voorne aan Zee. De agrifoodsector – waarbij het zowel gaat om primaire productie (akkerbouw, veeteelt) als om voedselverwerking – is een beeldbepalende sector in de gemeente. Deze sector zorgt voor werkgelegenheid, verdienvermogen, voedselvoorziening en leefbaarheid van het buitengebied. We staan voor het behoud van de agrarische sector, maar stimuleren ook agrariërs die in transitie willen. Aan hen geven we de ruimte.

Het totale landbouwareaal is de laatste jaren aan het afnemen. Deels door de komst van nieuwe woongebieden en bedrijventerreinen en ruimte die wordt ingezet voor recreatieve voorzieningen. Ook wordt de agrarische sector gekenmerkt door een schaalvergroting, waarbij steeds minder, maar wel steeds grotere bedrijven ontstaan. Hoewel de schaalvergroting in Voorne aan Zee vanuit (inter)nationaal gezichtspunt gezien relatief meevalt, neemt het oppervlak grond in gebruik per bedrijf toe. Voormalige agrarische bedrijfsbebouwing komt hierdoor soms leeg te staan en vraagt om een nieuwe functie of sanering om verrommeling en ondermijning te voorkomen. Naast schaalvergroting heeft ook een verbeterde efficiency gevolgen, steeds meer agrariërs zijn niet meer fulltime met de agrarische bedrijfsvoering bezig. Deze ontwikkelingen hebben belangrijke gevolgen voor het landelijk gebied en vragen om keuzes.

We spelen in op de kansen en mogelijkheden van het Nationaal Programma Landelijk Gebied (NPLG). In het Nationaal Programma Landelijk Gebied worden vier doelen in samenhang opgepakt op het gebied van natuur, water, klimaat en landbouw. De provincie Zuid-Holland werkt de doelen met gebiedspartners verder uit voor Voorne-Putten. Daarnaast initieert de provincie een scenariostudie om samen met de gebiedspartners in beeld te brengen welke grote uitdagingen er op de lange termijn op het landelijk gebied af komen en hoe we daar mee om willen gaan. Voorne-Putten zet in op een duurzaam toekomstperspectief voor de agrarische sector en daarbij werken we samen met de agrariërs en de LTO.



We hebben de volgende ambities en uitdagingen voor de agrarische sector:

- We werken aan een toekomstbestendige agrarische sector.
- We werken aan toekomstbestendige voedselproductie.
- We staan voor het behoud van agrarische functies in het buitengebied. Dit betekent concreet dat we ons landbouwareaal behouden en ons agrarische profiel bewaken.
- We vinden het belangrijk dat op Voorne-Putten voldoende volwaardige landbouwbedrijven zijn. Dit zorgt ervoor dat de toeleverende sector, zoals loonbedrijven en toeleveranciers, hier kan blijven zodat we de economische voordelen kunnen blijven benutten. We willen heel de keten behouden.
- We willen de land- en tuinbouw gericht ondersteunen om de benodigde verandering door te maken én daar sterker uit te komen. De gemeente ondersteunt agrarische bedrijven in de zoektocht naar economisch haalbare verdienmodellen die ook op lange termijn (juridisch) houdbaar zijn.
- We faciliteren nieuwe ontwikkelingen en/of verdienmodellen in het landelijk gebied, met behoud van de agrarische functie en – waar dat niet mogelijk is – met andersoortige functies.
- We stimuleren de verduurzaming van de land- en tuinbouwsector.



*Wij zijn trots op de agrarische sector in Voorne aan Zee*

Op basis van de beleidskeuzes ‘stikstofreductie en bodem en water sturend’ ontstaan belangrijke inzichten voor de landbouw. We blijven ontwikkelingen binnen de stikstofcrisis goed in de gaten houden en hebben geregeld overleg met de provincie. Daarbij is de insteek om zoveel mogelijk de agrarische sector te behouden en te ondersteunen in Voorne aan Zee en we hebben de aandacht voor eventuele piekbelasters. Wij juichen de toepassing van beschikbare technieken en innovaties om de stikstofbelasting vanuit agrarische bedrijven te minimaliseren toe. We vinden het belangrijk onze zoetwatervoorzieningen te beschermen. Hoe we dit doen is beschreven in H4.5 van deel B; *Natuurlijk Voorne aan Zee*.

Daarbij speelt in Voorne aan Zee de extra factor van verzilting en de vraag of zilte teelt kansrijk is. Die krijgt een plek in een nog op te stellen toekomstperspectief voor de landbouw op Voorne. Het pad in de landbouwtransitie kan gericht zijn op innovatie, extensivering, omschakelen naar nieuwe vormen van landbouw, of verplaatsing of beëindiging van het bedrijf. In dit kader wordt (samen met partners) gewerkt aan deze duurzame landbouwtransitie en hier een visie op gemaakt die we, wanneer deze gereed is, integreren in de omgevingsvisie.

De trend naar meer duurzame landbouw is waarneembaar, bijvoorbeeld biologische landbouw, strokenlandbouw of kringlooplandbouw, natuurinclusieve landbouw<sup>11</sup> en een verbreding van de bedrijfsvoering (multifunctionele landbouw). Hoewel omschakeling van bedrijfsvoering niet eenvoudig is, biedt de ligging nabij grootstedelijk gebied hiervoor wellicht kansen. Op Voorne-Putten wordt al aan enige vormen van kringlooplandbouw gedaan, waar agrarische bedrijven van elkaars grondstoffen gebruik maken. In algemene zin stimuleert Voorne aan Zee de transitie naar een meer duurzame landbouwvorm.

Naast de agrarische sector dragen ook andere gebruikers bij aan de vernieuwing en ontwikkeling op het platteland. Functies als wonen, soms gecombineerd met het werken aan huis, nemen nog steeds toe. Nieuwe natuur en watergerelateerde functies brengen eveneens een nieuwe dynamiek in het landelijk gebied, evenals het recreatief (mede)gebruik. Mogelijk kunnen in nieuwe functies ook financiële dragers gevonden worden die bijdragen aan de verdere ontwikkeling van het buitengebied van Voorne aan Zee. We geven agrariërs de ruimte voor eventuele nevenactiviteiten, zoals agrotourisme, kleinschalige recreatie en kleinschalige vormen van energieopwekking. Het omgevingsplan biedt al vele mogelijkheden als onderdeel van de agrarische bedrijfsvoering. Belangrijk is ook dat de mogelijkheden voor lokale ondernemers om hun producten in de directe nabijheid af te zetten (korte ketens) toenemen. Steeds meer consumenten willen lokale producten kopen. We stimuleren dit en landwinkels moeten goed bereikbaar zijn.



*In de winkel 'Vers van Voorne' koop je vers geteelde groenten en planten waar als het kan, afkomstig van lokale telers.*

<sup>11</sup> Natuurinclusieve landbouw is een manier van boeren waarbij gewerkt wordt binnen de grenzen van de natuur. Boeren waardoor de biodiversiteit, de rijkdom aan planten en dieren, toeneemt. Een vorm van kringlooplandbouw met aandacht voor natuur en landschap

Als laatste benoemen en erkennen we graag de functie van de boer als landschapsbeheerder. We stimuleren ontwikkelingen in het landelijk gebied die zorgen voor een hogere biodiversiteit, zoals bloemrijke akkerranden. Het ontwikkelen en onderhouden van de groen-blauwe dooradering van ons landschap draagt bij aan biodiversiteit, waterberging en de waterkwaliteitsopgave. Verder is ook een goede (landschappelijke) inpassing in het agrarische buitengebied zeer belangrijk. Dat geldt overigens ook voor de randen van bedrijventerreinen, op de overgang naar het buitengebied. Bij nieuwe ontwikkelingen in het buitengebied streven we altijd naar een kwaliteitsimpuls en gaan hiermee verrommeling in het buitengebied tegen. Een goede landschappelijke inpassing met inheemse beplanting is een voorbeeld van een belangrijke voorwaarde. Met het opstellen van het omgevingsplan wordt onderzocht op welke wijze hierop wordt gestuurd.

#### *Verdere concentratie van glastuinbouwbedrijven in de aangewezen clusters*

De ambitie luidt om de verspreide glastuinbouwbedrijven in het landelijk gebied te clusteren in de aangewezen glastuinbouw concentratiegebieden. Op dit moment is circa 35 van de 55 hectare gerealiseerd en/of in ontwikkeling als het gaat om het glastuinbouwintensiveringsgebied in Tinte. Aandachtspunt is in hoeverre het haalbaar is om het nog resterende deel van de opgave te verwezenlijken. In dit kader is het belangrijk dat de visie op het glastuinbouwconcentratiegebied geactualiseerd wordt en van toepassing is op alle glastuinbouw in Voorne aan Zee. Daarnaast is het belangrijk om duidelijke kaders te bieden voor de transformatie van het verspreide glas. Aandachtspunt hierin is de visie op het gebied aan de westkant van Brielle. Zie voor de volledige gebiedsgerichte uitwerking van de glastuinbouwgebieden H3.8 van deel A; *Glastuinbouw*. We stimuleren de verduurzaming van de glastuinbouwsector. In Vierpolders en Tinte wordt al gebruik gemaakt van aardwarmte. Verder zien we op de eigen percelen kansen voor de huisvesting van seizoenarbeiders. Hier moet het mogelijk zijn om onder voorwaarden (tijdelijke huisvesting) woonunits toe te voegen op eigen grond voor eigen personeel.



*Glastuinbouw op Voorne aan Zee*

### *Inzet op levendige centrumgebieden*

De ambitie luidt om een kwaliteitsimpuls te geven aan de centrumgebieden van de dorpen en centrumgebieden en wijkcentra van de steden. Het voorzieningenniveau en ruimtelijke uitstraling is op sommige plekken rommelig en verouderd. De kwaliteitsimpuls is nodig met het oog op de leefbaarheid.

Over het algemeen staat de lokale detailhandel onder druk en krimpt, zeker in de kleine dorpen. Onder andere als gevolg van schaalvergroting, hoge huren, hoge energieprijzen en de toename en concurrentie van online-shoppen. Dit betekent dat leegstand op de loer ligt.

Aan de andere kant is meer aandacht voor 'lokaal kopen'. In de centrumgebieden van de vestingsteden en kustdorpen liggen kansen voor de recreatieve sector/vrijtijdseconomie. De zogenoemde 'belevingseconomie' is namelijk in opkomst en dit vraagt om aantrekkelijke, levendige centrumgebieden (veel groen, cultuurhistorische bezienswaardigheden, verblijfsmogelijkheden) en een mix aan functies, zoals winkels, horeca, recreatie en evenementen.

We zien graag dat de centrumgebieden 'levendig' zijn en een 'nice place to be' in plaats van een 'nice place to buy'.



### *Winkelen in de levendige centrumgebieden van Brielle en Hellevoetsluis*

Voor met name Hellevoetsluis is uitbreiding van verspreide bewinkeling niet gewenst. Winkels in een winkelgebied kunnen van elkaar profiteren. Dit versterkt de winkelstructuur als geheel. In dat opzicht wordt ingezet op clustering van winkelgebied.

Om de koopkracht in de centra te behouden staan we geen detailhandel toe buiten deze centrumgebieden, met uitzondering van grootschalige detailhandel (zoals autodealers en bouwmarkten) op bedrijventerreinen en detailhandel als nevenactiviteit op bijvoorbeeld vakantieparken en agrarische bedrijven ten behoeve van de verbrede plattelandseconomie.

Het uitgangspunt voor de dorpen is om de aanwezige commerciële en maatschappelijke voorzieningen zoveel mogelijk te concentreren. We blijven ruimte bieden aan winkels om deze open te stellen op zondag.

We verstevigen de economische positie van de centrumgebieden. Dat doen we door uitvoering te geven aan de visie centrumvoorzieningen (inclusief detailhandel en horeca). Onderdeel hiervan is de toekomstvisie voor winkelcentrum De Struytse Hoeck in Hellevoetsluis. Dit pakken we op in 2025. De Rijksstraatweg in Hellevoetsluis behouden we als gevarieerde aanloopstraat.

De leefbaarheid in en van kleine dorpen hangt in veel gevallen samen met de beschikbaarheid en bereikbaarheid van dagelijks winkelaanbod. De gemeente wil inzetten op toekomstbestendige buurt- en wijkwinkelcentra in de dorpen en steden. Idealiter is in elk buurt- en wijkwinkelcentrum een supermarkt met aanvullende voorzieningen, zoals bijvoorbeeld speciaalzaken, horeca en drogist.

Het winkelcentrum De Struytse Hoeck in Hellevoetsluis fungeert als regionaal winkelcentrum. De buurt- en wijkwinkelcentra zijn dan ook aanvullend op het winkelcentrum dat zowel het boodschappencentrum met de grootste aantrekkingskracht en verzorgingsfunctie blijft als het winkelgebied voor niet-dagelijkse artikelen (zoals mode & luxe).

Voor de kern van Brielle geldt dat hier sprake is van een centrumgebied in een historische binnenstad. Dit vraagt om een specifieke aanpak en daar zijn de mogelijkheden beperkter. Het winkelaanbod in het centrumgebied is weliswaar regionaal maar kan in mindere mate voorzien in het aanbod van eerste levensbehoeften door de beperkte logistieke mogelijkheden. De supermarkten zijn dan ook gesitueerd buiten het centrumgebied.

#### *Passende facilitering van de kantoorvraag*

Door de 'nieuwe manier van werken' – flexibel, digitaal en meer op afstand – verandert de kantoorvraag. In Voorne aan Zee is op dit moment nog geen duidelijk beeld van deze veranderende kantoorvraag. In de gemeente zijn niet veel (grote) kantoorpanden aanwezig en de leegstand is relatief laag. Een speerpunt van de gemeente is om de eventuele kantoorvraag passend te faciliteren, in eerste instantie via transformatie en daarna pas nieuwbouw. In opdracht van de MRDH is een actuele visie op kantoorlocaties opgesteld. Dit onderbouwd in algemene zin onze lokale mogelijkheden.



#### 4.10 Bereikbaar Voorne aan Zee

Het thema 'Bereikbaar Voorne aan Zee' gaat in op de aanwezige infrastructuur en mobiliteitsmogelijkheden. Het gaat ook over knelpunten in de bereikbaarheid van Voorne aan Zee (zowel regionaal als lokaal) en over de duurzame mobiliteitstransitie.

##### Huidige situatie

Zoals al eerder benoemd, ligt Voorne aan Zee dichtbij Rotterdam en de Randstad. De gemeente maakt onderdeel uit van de Zuid-Hollandse Delta. De meeste inwoners maken voor dagelijks vervoer gebruik van de auto. De autoweg N57 doorsnijdt als een rechte lijn het landschap en wisselt land en water af. In het noorden sluit de N57 aan op de A15 richting Rotterdam en Maasvlakte; naar het zuiden loopt de N57 via de eilanden naar Middelburg en sluit daar aan op de A58. De provinciale weg N218 loopt van Oostvoorne naar Rotterdam, en sluit bij zowel het begin als einde aan op de A15. De verschillende dorpen zijn te bereiken via de provinciale wegen N218, N494, N496 en N497 en de polder- en dijkwegen van het waterschap Hollandse Delta. Met R-netlijnen 403 en 404 heeft Voorne aan Zee twee Hoogwaardige Openbaar Vervoer (HOV)-lijnen, aangevuld met enige lokale buslijnen. Het HOV verbindt de dorpen en biedt snelle verbindingen naar Spijkenisse. Vanuit Spijkenisse lopen twee metrolijnen naar de regio Rotterdam. Met de openstelling van de Blankenburgverbinding is een nieuwe HOV-buslijn toegevoegd van Brielle via de tunnel naar station Schiedam (een intercity treinstation). Het fietsnetwerk in Voorne aan Zee is buiten de bebouwde kom voornamelijk in beheer bij het waterschap Hollandse Delta, de provincie Zuid-Holland en het Zuid-Hollands Landschap.



*Voorne aan Zee kent een uitgebreid netwerk van wegen, ontsluitingen en routes zodat bewoners, bezoekers en werknemers zich kunnen verplaatsen*

## Opgaven

Binnen het thema Bereikbaar Voorne aan Zee zijn de volgende punten en ambities geformuleerd:



*Een bereikbaar Voorne aan Zee*



*Nieuw mobiliteitsprogramma en het aanpakken van knelpunten op het lokale wegennet*



*Faciliteren van de duurzame mobiliteitstransitie*



*Creëren van meer- en veilige ruimte voor (snel)fiets- en voetverkeer*



*Parkeerbeleid in balans met onze ambities op leefbaarheid, wonen en werken*



*Zorgen voor een veilig netwerk voor alle gebruikers*





## LEGENDA | bereikbaar

-  Gemeentegrens
  -  Bedrijventerrein
  -  Glastuinbouwgebied
  -  Bestaand stads- en dorpsgebied
  -  Rijksweg
  -  Provinciale weg
  -  Hoofdontsluitingsweg van de dorpen
  -  Fietsroute
  -  Opwaarderen fietsroute Hellevoetsluis - Zuidland - Spijkernisse
- Projecten**
-  Verbreding van de Rijksweg N57
  -  Tweede ontsluiting Zwartewaal
  -  Randweg in onderzoek
  -  Een extra afslag vanaf N57 naar Glaspark 4P
  -  Aanleg rotonde ter verbetering doorstroming op N218/N496
  -  Stimuleren bezoekersparkeren buiten vesting (lange termijn)

### *Een bereikbaar Voorne aan Zee*

De ambitie luidt om te zorgen voor een bereikbaar Voorne aan Zee. Het wegennet staat onder druk en lopende en geplande ontwikkelingen (zoals woningbouw, uitbreiding Kickersbloem) vragen om meer capaciteit. In de regio is de Blankenburgverbinding een belangrijk project. Dit is een nieuwe snelweg (A24) die de A20 bij Vlaardingen verbindt met de A15 bij Rozenburg. Door deze verbinding wordt, op basis van onderzoeken, op de N57 een toename van 40-70% van het verkeer verwacht. We blijven ons daarom inzetten bij het Rijk om van de gewenste verbreding van de N57 naar 2x2 rijstroken een prioriteit te maken. Verder treft Voorne aan Zee voorbereidingen voor de besluitvorming en middelen voor de realisatie van de ongelijkvloerse kruising Nieuweweg/N57.

Regionaal kent Voorne aan Zee een aantal knelpunten in het bestaande netwerk. Om bestaande knelpunten aan te pakken is samen met de MRDH, de provincie Zuid-Holland en de gemeenten op Voorne Putten een maatregelenpakket samengesteld om de verkeersafwikkeling op Voorne-Putten te verbeteren. Ondertussen zijn een aantal projecten reeds afgerond. Het gaat om de volgende maatregelen:

1. Aanpassen Harmsenknoop met tapersamenvoeging A15;
2. Verbreding N57 tot aan Nieuweweg;
3. Rotonde N57-Nieuweweg ongelijkvloers (incl. extra poot kruising N57-Nieuweweg);
4. Bypass rotonde N57-N497;
5. Kruispunt N218/N494 aanpassen (inmiddels gereed);
6. Hartelkruis 2 rijstroken richting A15 Botlek-tunnel;
7. Kruispunt Hartelweg/ N218 extra opstelstroken;
8. Doortrekken fietsroute langs Hartelweg (incl. fietsbrug);
9. Groene Kruisweg richting Spijkenisse 3 rijstroken;
10. Opwaarderen fietsroute Hellevoetsluis - Zuidland - Spijkenisse;
11. (Studie naar) rechtstreeks fietspad Hellevoetsluis - Oostvoorne/Brielle - Maasvlakte;
12. Extra vrijliggende busbanen Spijkenisse;
13. Studie naar verbetering OV tussen Voorne-Putten en Haven Rotterdam (inmiddels gereed);
14. Studie naar buslijn via Blankenburgtunnel (inmiddels gereed).

### *Nieuw mobiliteitsprogramma en het aanpakken van knelpunten op het lokale wegennet*

In de loop van 2024 en het begin van 2025 werken we aan een nieuw mobiliteitsprogramma. Lokaal zijn enkele knelpunten te benoemen die hierin worden uitgewerkt. Zo is op sommige plekken in de dorpen de doorstroming onvoldoende wat zorgt voor drukte en mogelijk onveilige situaties. Zeker nu het recreatief fietsen en wandelverkeer ook toeneemt. Een van de speerpunten is dan ook het tegengaan van verkeersoverlast in de dorpen en het zorgen voor een goede leefbaarheid en verkeersveiligheid. Zaken die we verder uitwerken zijn:

- Het tegengaan van hinder van vrachtverkeer. Doordat vrachtwagens wegen gebruiken die daar niet primair voor bedoeld zijn, of parkeren in woongebieden, ondervinden we problemen met de leefbaarheid in diverse dorpen en steden. Op enkele plekken worden



daarom vrachtwagenverboden ingesteld. Verder is al besloten een directe afslag vanaf de N57 richting de Rijksweg. Die zorgt ervoor dat hinder van vrachtverkeer richting Glaspark 4P enigszins zal worden beperkt. Ook hinder van vrachtverkeer bij Glasintensiveringsgebied Tinte behoeft aandacht. Parkeerplaatsen voor het langdurig parkeren van vrachtwagens (ver)plaatsen we zoveel mogelijk buiten woongebieden.

- De bereikbaarheid van Hellevoetsluis staat onder druk en daarom wordt gewerkt aan een randweg. Zo wordt gekeken naar het verbeteren van de ontsluiting van Kickersbloem 3 en de noordelijke verkeerskundige ontsluiting van Hellevoetsluis. Ook wordt gekeken naar de mogelijkheden van een westelijke randweg. Hiervan ligt het tracé nog niet vast. Voor beide opgaven zijn de landschappelijke/ecologische inpassing en de gevolgen van stikstofdepositie aandachtspunten. We geven in het nieuwe mobiliteitsprogramma aandacht aan de mogelijkheden voor de oostelijke en westelijke randweg voor Hellevoetsluis.

#### *Faciliteren van de duurzame mobiliteitstransitie*

De ambitie luidt om de duurzame mobiliteitstransitie te faciliteren. In deze transitie is veel aandacht voor elektrificatie van vervoersmiddelen. Vanuit de samenleving is een groeiende behoefte aan openbare laadpalen. We werken mee aan locaties waar deze vraag van toepassing is. Vooralsnog ligt het zwaartepunt bij elektrische auto's maar we spelen in op eventuele vraag naar laadpunten voor elektrische fietsen. De gemeente is alert op kansen om OV-mogelijkheden te verbeteren, zoals de recente uitbreiding van het openbaar vervoer richting de Maasvlakte. In het nieuwe mobiliteitsprogramma werken we ambities aangaande de Modal Split (de verhouding van het aantal reizigers tussen de verschillende vervoerwijzen) verder uit.

#### *Creëren van meer- en veilige ruimte voor (snel)fiets- en voetverkeer*

In steeds meer dorpen en steden in Nederland komt meer ruimte voor fiets- en wandelverkeer in het straatbeeld. Op lange termijn verbeteren we de leefbaarheid in de vestingen en voegen ruimtelijke kwaliteit toe: het weren van bezoekersparkeren uit de vestingen. Daarnaast willen we de fietsstructuur verbeteren door de aanleg van ontbrekende schakels, verbreding van fietspaden en het comfortabel maken door tegels te vervangen door asfalt. Omdat de meeste fietspaden in beheer zijn bij de provincie en het waterschap, zal dit in overleg met deze partijen zijn.

#### *Parkeerbeleid in balans met onze ambities op leefbaarheid, wonen en werken*

De parkeernota is vigerend beleid wat toegepast wordt bij alle planinitiatieven. We zorgen dat dit parkeerbeleid altijd in balans is met andere ambities op het gebied van wonen, werken en recreëren. De parkeerdruk in de bestaande wijken is vrij hoog en de geparkeerde auto neemt veel ruimte in beslag. In de bestaande wijken zetten we waar mogelijk in op het verbeteren van OV-mogelijkheden en het stimuleren van fietsgebruik zodat autogebruik mogelijk afneemt en ruimte ontstaat.



*We zorgen voor voldoende openbare laadpunten*

### *Zorgen voor een veilig netwerk voor alle gebruikers*

Om de verkeersveiligheid binnen de bebouwde kom te vergroten, richten we 30 km/u-gebieden in. Drempels, versmallingen en smalle rijbanen moeten het verkeer afremmen. Het gaat om woonwijken, winkelstraten, scholen en andere plaatsen waar veel voetgangers, fietsers en spelende kinderen komen.

Buiten de 30 km/u-gebieden en binnen de bebouwde kom is de maximumsnelheid 50 km/u.

Een belangrijke voorwaarde is dat de inrichting van de wegen op een logische wijze aansluit bij het gewenste gebruik. Nieuwe fietspaden zijn bij nieuwe grotere gebiedsontwikkelingen zoveel mogelijk vrijliggend en gescheiden van het autoverkeer.

Het waterschap is beheerder van een groot deel van de polderwegen. Bij hen vragen we aandacht voor verkeersveiligheid in samenhang met het landbouwverkeer dat inherent is aan het gebied.

### *Gedragsaanpak in het kader van verkeersveiligheid en modal shift*

Verkeersveiligheid hangt sterk samen met gedrag van verkeersdeelnemers. Het beïnvloeden van gedrag is een continuproces voor een brede doelgroep. De gemeente trekt samen met regionale partijen op voor het verzorgen van verkeerseducatie op scholen, seniorencursussen, BOB-acties, schoolbrengdagen en actieweken voor fietsverlichting of bij de start van het schooljaar.

Autogebruik kan worden teruggedrongen als er alternatieven voorhanden zijn. Die alternatieven moeten kunnen concurreren op reistijd, comfort, kosten, gezondheid of veiligheid. HOV op Voorne-Putten is een goed alternatief vanwege de snelheid en kosten, met name richting centra van de steden. Voor korte afstanden is de fiets een goed alternatief, waarbij de elektrische fiets ook voor de middellange afstand een goed alternatief biedt. De gemeente ondersteunt of initieert kansrijke initiatieven.



## Colofon

Q4 2024

Deze omgevingsvisie is opgesteld door:  
**KuiperCompagnons**

Opdrachtgever:  
**Gemeente Voorne aan Zee**

Graag benoemen wij de bijzondere samenwerking waarin deze omgevingsvisie tot stand is gekomen. Een groot aantal mensen hebben aan de omgevingsvisie van Voorne aan Zee bijgedragen.

Het kaartmateriaal in dit visiedocument is grotendeels opgesteld door KuiperCompagnons. Foto's en afbeeldingen zijn met zorg gekozen en waar mogelijk is een referentie opgenomen. Mocht er toch bezwaar zijn tegen gebruik van een foto of beeld, dan kunt u contact opnemen met KuiperCompagnons.

