

KOM WAARDMAKEN

Omgevingsvisie Hoeksche Waard | *Vastgesteld 17 december 2019*

Voorwoord

Het was een spannend proces: de Waardmakers in teams zelf een visie te laten opstellen. Inwoners, maatschappelijke organisaties, belangenorganisaties, ondernemers, regionale organisaties, provincie en omliggende gemeenten en medewerkers van de gemeente leverden een bijdrage. Dit is met recht een visie *van, voor en door* de Hoeksche Waard.

Het college van burgemeester en wethouders van gemeente Hoeksche Waard heeft met veel waardering kennis genomen van het resultaat van het vele werk dat door alle betrokkenen is verzet. Er zit kwaliteit en diepgang in de uitwerking van de onderdelen van de Omgevingsvisie. Zowel de opzet als de inhoudelijke hoofdlijn spreekt het college aan. Waardmaken als onze eigen vorm van uitnodigingsplanologie past bij de nieuwe gemeente Hoeksche Waard.

Samen met initiatiefnemers zullen we gaan ontdekken hoe de Omgevingsvisie in de praktijk gaat werken. De belangrijkste vraag is of de visie initiatiefnemers en de gemeente helpt om te werken aan de Hoeksche Waard in de richting die we samen hebben uitgestippeld. We gaan dat de komende jaren volgen en vullen de Omgevingsvisie zo nodig aan.

De Hoeksche Waard is sterk verweven met de regio. Het maakt deel uit van de Zuid-Hollandse Delta. Binnen deze Delta heeft elk eiland zijn eigen kenmerken en kwaliteiten. Als eiland heeft de Hoeksche Waard een directe relatie met de stedelijke agglomeratie van Rotterdam en ook met Dordrecht. In

zuidelijke richting is er een verbinding met Antwerpen. Omgekeerd vormt de Hoeksche Waard vanuit het stedelijk gebied ook de toegang tot de Zuid-Hollandse Delta. Veel recreanten en toeristen maken hier gebruik van.

De verwevenheid met haar omgeving biedt de Hoeksche Waard kansen. Het college zet er op in deze in de toekomst ten volle te benutten. Vanuit de inhoud en energie van onze opgaven zoeken wij partners waarmee we onze gezamenlijk opgaven verder kunnen brengen. Dat doen wij vanuit eigenheid, wederkerigheid en meerwaarde. Wij blijven de komende jaren samenwerking zoeken met inwoners, bedrijfsleven, maatschappelijke organisaties en meedeoverheden (lokaal, regionaal, provinciaal, landelijk en Europees).

Gezien de ligging en verbondenheid met de regio is een goede bereikbaarheid cruciaal voor de Hoeksche Waard. De afgelopen jaren is de bereikbaarheid steeds meer onder druk komen te staan. Het college wil daarom de komende jaren een forse inhaalslag maken met de in- en externe bereikbaarheid. Wij zien naast andere mogelijke maatregelen ook de A4 zuid als een reële oplossing voor de middellange termijn.

We streven naar een krachtige en vitale samenleving waarin inwoners zelfbewust en in samenwerking met maatschappelijke organisaties en de gemeente, regie voeren op het eigen bestaan, waarin voldoende vangnetten zijn ingericht en waarin preventie een grote rol speelt. We willen voor alle inwoners een duurzaam veilige en gezonde fysieke leefomgeving en een goe-

de omgevingskwaliteit. Daarbij willen we de bestaande sociaal-economische staat van de Hoeksche Waard minimaal behouden en waar mogelijk verder verbeteren.

Dit vraagt inzet van ons allen. Net als in andere delen van ons land heeft ook de Hoeksche Waard te maken met vergrijzing. Dit heeft gevolgen voor onder meer de woningvoorraad, de arbeidsmarkt en het voorzieningsniveau. Het college zet daarom in op herstel van de balans in de samenstelling van de bevolking. Hierbij zoekt zij aansluiting met de regio, waarbij er sprake is van wederzijdse afhankelijkheid voor het gebruik van voorzieningen, arbeidspotentieel, woonmilieus en omgevingskwaliteiten. Voor wat betreft de woningbouwopgave ziet het college voor de niet autonome groei mogelijkheden in de noordrand van de Hoeksche Waard: Stougjesdijk-oost, Tienvoet Heinoord, Numansdorp Zuid en 's Gravendeel-west

Het college hecht veel waarde aan het in stand houden en waar mogelijk versterken van de detailhandel. Een sterke centrumfunctie voor Oud-Beijerland vindt zij wenselijk. Het versterken van de economische dynamiek, waaronder aantrekkelijke en bereikbare vestigingslocaties voor het bedrijfsleven, ruimte voor start-ups en scale-ups, het stimuleren van circulaire kringlopen en het stimuleren van innovatie heeft prioriteit voor dit college.

Onze ambitie is om in 2040 een energieneutraal en klimaatbestendig eiland te zijn. Daarbij wil het college zich eerst richten op de energieopgave voor de Hoeksche Waard zelf. Dat wil zeggen dat in 2040 de energie die in de Hoeksche Waard wordt verbruikt ook lokaal duurzaam wordt opgewekt. Ook moet onze hele bebouwde omgeving uiteindelijk aardgasvrij worden. Verder

zijn we als eiland in 2040 ingericht voor de opvang van de gevolgen van klimaatverandering.

De ontwikkelingen en ambities vanuit de innovatieve landbouw hebben de potentie om de Hoeksche Waard uit te laten groeien tot dé voedingsbodem voor de Randstad. Met regeneratieve landbouw (gericht op herstel van de groeiomgeving) versterkt de Hoeksche Waard de regionale betekenis voor de vraagstukken rond CO₂-reductie, waterberging en klimaatadaptatie. De duurzame, innovatieve landbouw is één van de motoren in de richting van een circulaire eiland-economie.

Met het opstellen van de Omgevingsvisie is de kous niet af. In de tweede helft van 2019 starten we met het opstellen van het Omgevingsplan voor het grondgebied van onze gemeente. We gaan aan de slag met een uitwerking van de Omgevingsvisie op dorpsniveau. Waar nodig werken we onderdelen van de Omgevingsvisie verder uit. Onze gedeelde Hoeksche Waarden vormen ons gezamenlijk kompas. Laten we samen blijven Waardmaken!



Inhoud

Voorwoord

Kom Waardmaken!	6
Waardmaken, een andere manier van ontwikkelen	8
Hoeksche Werken	12
Duurzaam, energieneutraal en klimaatbestendig	12
Vitaal economisch klimaat	14
Bereikbaar, nabij en toegankelijk	15
Duurzame, innovatieve landbouw	17
Vitale dorpen en actieve samenleving	19
Hoeksche Waarden	21
Natuurlijk! Verbonden	25
Oudste Landen	29
Hoeksche Delta	31
Binnenpret	33
Dorpse Trots	35
Een visie van, voor en door de Hoeksche Waard	38
Waardmaken: voorbeelduitwerkingen	43

Kom Waardmaken!

De Hoeksche Waard, eiland in de Zuid-Hollandse delta waar land is gewonnen op het water. Een uniek agrarisch polderlandschap. Het oorspronkelijk karakter van het landschap met zijn openheid, dijken en kreken en buitendijkse natuurgebieden is nog duidelijk zichtbaar. De inwoners van onze dorpen hebben een no-nonsense mentaliteit. Zaken doen we nuchter, met hard werken en met respect voor elkaar.

Dynamiek door de eeuwen heen is kenmerkend voor de Hoeksche Waard. Door gestaag, steeds weer, in te spelen op veranderingen, is het eiland geworden tot wat het is. Verandering is onderdeel van een levend landschap en van een vitale samenleving. Zoals bewoners van de Hoeksche Waard van oudsher het eiland hebben gevormd, zo zal dat ook in de toekomst nodig blijven. Om in te kunnen spelen op de maatschappelijke vraagstukken die de komende jaren op ons afkomen. Om de Hoeksche Waard nog mooier en beter te maken. Voortdurende ontwikkeling zorgt er voor dat ook toekomstige generaties kunnen genieten van het eiland.

Deze Omgevingsvisie nodigt inwoners, ondernemers, investeerders, maatschappelijke organisaties en anderen uit om een bijdrage te leveren aan de ontwikkeling van de Hoeksche Waard. De Omgevingsvisie helpt ons om samen te blijven werken aan een aantrekkelijke Hoeksche Waard. Waar het verleden telt én waar nieuwe perspectieven tot ontwikkeling komen. Waar iedereen mee doet en tot zijn recht komt. Waar we hard werken aan duurzaamheid. Waar kansen zijn om te ondernemen.

Iedereen is van harte uitgenodigd om te komen Waardmaken!

Leeswijzer

In de Omgevingsvisie is er voor gekozen een uitnodiging te doen aan de samenleving om bij te dragen aan de Hoeksche Waard. Het accent is gelegd op wat de Hoeksche Waard wil; niet op wat niet mag. Of in Omgevingswet termen: 'Ja mits', in plaats van 'Nee, tenzij'. Het gaat dus om een gewenste koers, niet om een alomvattend beleid. In sommige reacties is gevraagd alsnog bepaalde beleidsaspecten te noemen, om er zeker van te zijn dat deze dan ook worden opgenomen in het Omgevingsplan. Het is niet nodig om nu al alle aspecten die in het Omgevingsplan worden uitgewerkt te benoemen. Alle beleidsaspecten opnemen zou ten koste gaan van het karakter van de visie: gericht op inspireren en uitnodigen.

- *De Omgevingsvisie richt zich op de gewenste koers van de gemeente.*
- *De Programmaplannen richten zich er op hoe daar te komen.*
- *Het Omgevingsplan geeft aan binnen welke regels dit gaat gebeuren.*

Waar het om uitwerkingen gaat kunnen deze alsnog worden opgenomen bij de uitwerking in de programma's en het Omgevingsplan. Daarnaast worden partijen uitgenodigd om vooral ook zelf met concrete uitwerkingen te komen.



Waardmaken, een andere manier van ontwikkelen

Waardmaken: bijdragen aan Hoeksche Werken en Hoeksche Waarden

Lange tijd nam de overheid in haar beleid het voortouw als het ging om het bepalen van kwaliteit in onze leefomgeving. De Omgevingsvisie biedt handvatten en inspiratie aan iedereen die een bijdrage wil leveren aan de Hoeksche Waard. Dat noemen we *Waardmaken*.

Waardmaken is een nieuwe manier van ontwikkelen. Bij de totstandkoming van een initiatief worden initiatiefnemers uitgenodigd bij te dragen aan de Hoeksche Waard: aan de Hoeksche Werken en de aan Hoeksche Waarden. Daarmee is omgevingskwaliteit niet langer het domein van overheid en specialisten, maar een verantwoordelijkheid van ons allemaal.

Maatschappelijke opgaven: de Hoeksche Werken

Als één ding duidelijk is geworden tijdens het opstellen van deze Omgevingsvisie is dat Hoeksche Waarders trots zijn op hun eiland. Ze koesteren de kwaliteit van wonen, werken en leven. De inzet is om dat goeds ook in de toekomst te hebben. Breed is het besef aanwezig dat dat niet vanzelfsprekend is. Trends en ontwikkelingen zorgen ervoor dat we moeten blijven werken om de Hoeksche Waard vitaal en leefbaar te houden. Vijf maatschappelijke opgaven vragen specifiek onze aandacht de komende jaren. Dit noemen we de *Hoeksche Werken*. Daarbij gaat het om de volgende opgaven:

- Duurzaam, energieneutraal en klimaatbestendig;
- Vitaal economisch klimaat;
- Bereikbaar, nabij en toegankelijk;
- Duurzame, innovatieve landbouw;
- Vitale dorpen en actieve samenleving.

De manier waarop we hier invulling aan willen geven is beschreven onder 'de Hoeksche Werken.'

Het tegengaan van klimaatverandering, aanpassen aan de gevolgen van klimaatverandering en een transitie naar een circulaire economie zijn randvoorwaarden voor behoud van welzijn en welvaart van onze inwoners. Een duurzame Hoeksche Waard vereist een transitie op economisch, sociaal, ruimtelijk en ecologisch gebied. Een florerend regionaal ecosysteem is essentieel om een duurzame Hoeksche Waard te realiseren. Tegelijkertijd biedt de transitie kansen voor economische ontwikkeling.

Als we niks doen vergrijsst en ontgroent de Hoeksche Waard. Dit kan leiden tot het verdwijnen van voorzieningen en krapte op de arbeidsmarkt, waardoor vacatures steeds lastiger zijn in te vullen voor werkgevers. De sociale cohesie kan ook onder druk komen te staan: wie kan nog voor wie zorgen? De demografische ontwikkeling kan op termijn leiden tot een negatieve spiraal. Actie is dus geboden.

De Hoeksche Waard is sterk verweven met de regio. Elke dag gaan zo'n 25.000 Hoeksche Waarders van het eiland af om elders te gaan werken. Ook voor grotere voorzieningen zoals een ziekenhuis en een theater zijn we afhankelijk van het stedelijk gebied om ons heen. In omgekeerde richting reizen elke dag zo'n 12.500 mensen de Hoeksche Waard in om er te gaan werken. Verder zal de stroom recreanten en toeristen de komende jaren verder toenemen, zo is de verwachting. Door de groei is de bereikbaarheid van de Hoeksche Waard verslechterd. De infrastructuur in de Hoeksche

Waard en de verbindingen met onze omgeving moeten worden aangepast aan de nieuwe eisen.

De Hoeksche Waard is van oudsher een top landbouwgebied, waar ondernemers inzetten op innovatie en kennisontwikkeling, agrobiodiversiteit en agrarisch natuurbeheer. De komende decennia komen enkele grote structurele veranderingsopgaven bij elkaar in het landelijk gebied. De productie van gezond en veilig voedsel, geproduceerd door een innovatieve en economisch krachtige agrarische sector is één van de grotere opgaven. Daarbij moet de voedselproductie nog meer in balans komen met gezondheid, klimaat, lucht- en waterkwaliteit, waterbeheer, biodiversiteit en kwaliteit van het landschap.

Veel inwoners van de Hoeksche Waard ‘hebben het goed’. Ze hebben een baan, inkomen, sociale contacten, voelen zich gewaardeerd, geaccepteerd, weerbaar en beschermd. Voor een groep mensen is dat niet het geval. Tegen hun zin en vaak buiten hun macht worden ze geconfronteerd met problemen. Kwetsbare ouderen, het opvoed- en opgroeiklimaat voor onze jeugd en jongeren en armoede. Om iedereen mee te laten doen hebben we blijvend aandacht voor inwoners die het tijdelijk op eigen kracht niet redden.

Omgevingskwaliteit: de Hoeksche Waarden

De Hoeksche Waard, eiland tussen de grote wateren, waar land is gewonnen op het water. Een uniek agrarisch polderlandschap waar het oorspronkelijk karakter met zijn openheid, dijken en kreken en buitendijkse natuurgebieden nog duidelijk zichtbaar is. Waar inwoners en bezoekers nog echt rust en ruimte kunnen ervaren, terwijl grootstedelijke voorzieningen binnen handbereik zijn.

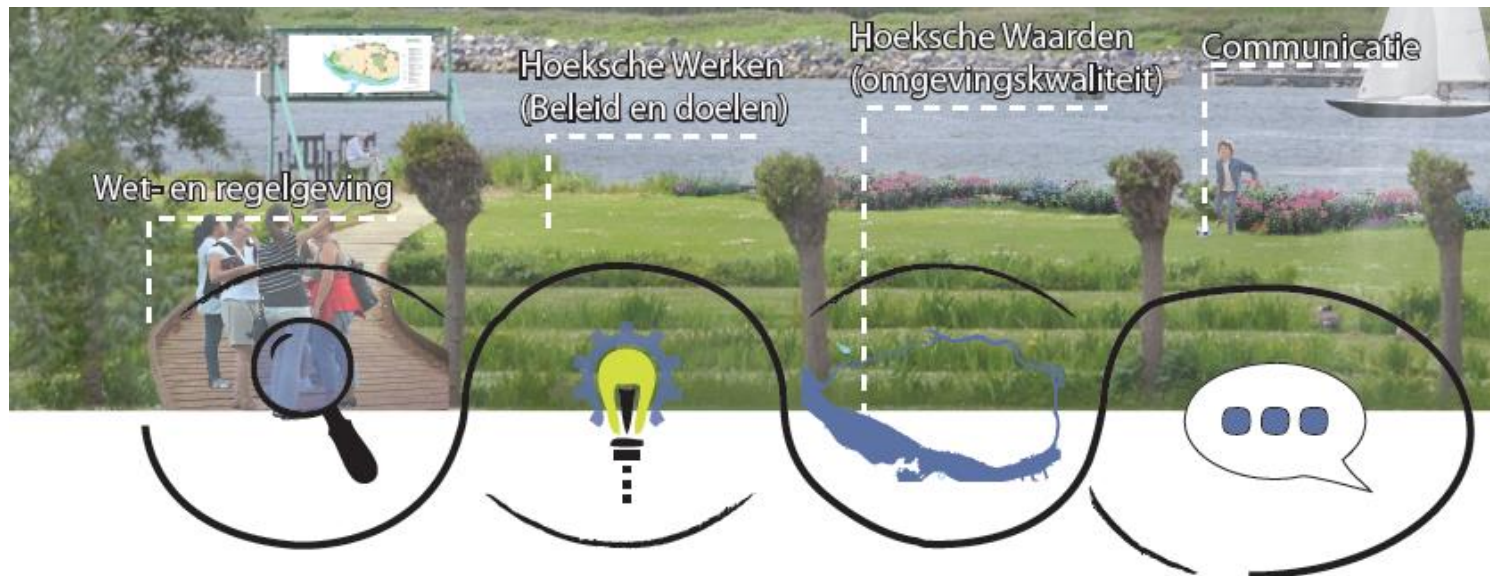
Landschap, natuur, rust en ruimte zijn belangrijke Hoeksche Waarden. Ook vitaliteit en het betrekken van iedereen in de samenleving zijn kenmerken waar de Hoeksche Waard voor staat. De Hoeksche Waard heeft haar eigen karakter dat het waard is om te koesteren. Daarom willen we dat nieuwe ontwikkelingen en ingrepen in landschap of in dorpen met liefde en zorg voor de plek worden uitgevoerd.

Bij de ontwikkeling van onze leefomgeving stond eerst vooral de kwaliteit van bouwwerken centraal. In de loop der tijd zijn ook natuur, landschap en erfgoed hierbij gekomen. Nu hebben we het ook over vraagstukken van bijvoorbeeld voedsel, energie, klimaat en gezondheid. We vatten dit samen als omgevingskwaliteit.

Om de omgevingskwaliteit van de Hoeksche Waard ook voor de toekomst te borgen, hebben we in deze Omgevingsvisie aangegeven wat we als gemeenschap en gemeente binnen de Hoeksche Waard de belangrijkste waarden vinden. Dit noemen we de *Hoeksche Waarden*.

Waardmaken: een andere manier van werken

Waardmaken vraagt nieuwe vaardigheden van initiatiefnemers, bestuurders en medewerkers van de gemeente. Wet- en regelgeving geldt nog steeds als vertrekpunt. Dit geldt ook voor de bestemmingsplannen. Vanuit de gedachte van de Omgevingswet benaderen we nieuwe initiatieven die niet passen binnen het bestemmingsplan vanuit het ‘Ja, mits-principe’. Aangetoond moet worden dat het initiatief bijdraagt aan de Hoeksche Werken en de Hoeksche Waarden. Het stappenplan op de volgende pagina biedt initiatiefnemers en gemeente houvast.



Vorbereiden	Hoeksche Werken	Hoeksche Waarden	Communiceren
<p>Rol initiatiefnemer</p> <p>Bekijk of er voor het realiseren van het initiatief een omgevingsvergunning nodig is.</p> <p>Het is goed om je in de procedure te verdiepen om misverstanden en dubbel werk te voorkomen. Verdiep je in plannen en regels van overheden. Deze maken initiatieven op sommige plekken makkelijker te realiseren dan op andere.</p>	<p>Rol initiatiefnemer</p> <p>Benoem de Hoeksche Werken waaraan het initiatief een bijdrage levert en maak inzichtelijk waar de bijdrage uit bestaat.</p>	<p>Rol initiatiefnemer</p> <p>Kijk goed naar het gebied waar het initiatief een plekje moet krijgen. Kijk ook naar de bredere omgeving. Benoem de Hoeksche Waarden die met het initiatief behouden of versterkt kunnen worden.</p> <p>Benoem ook de knelpunten in beeld en beschrijf hoe het initiatief een bijdrage levert aan het wegnemen ervan.</p>	<p>Rol initiatiefnemer</p> <p>Betrek inwoners en organisaties die te maken krijgen met het initiatief van begin tot eind.</p> <p>Maak inzichtelijk hoe het initiatief inspeelt op hun wensen en zorgen.</p>
<p>Rol gemeente</p> <p>Wegwijzen naar relevante bronnen en procedures.</p> <p>Attenderen op belemmeringen.</p>	<p>Rol gemeente</p> <p>Adviseren over mogelijkheden,</p>	<p>Rol gemeente</p> <p>Adviseren over mogelijkheden. Toegang bieden tot inspirerende voorbeelden. Toegang bieden tot netwerk van specialisten.</p>	<p>Rol gemeente</p> <p>Toegang bieden tot netwerken en platforms van bewoners en organisaties.</p>
<p>Hulpbronnen</p> <p>www.omgevingsloket.nl www.omgevingsvergunning.nl www.ruimtelijkeplannen.nl</p>	<p>Hulpbronnen</p> <p>www.atlasleefomgeving.nl www.topotijdreis.nl</p>	<p>Hulpbronnen</p> <p>Omgevingsvisie Hoeksche Waard</p>	<p>Hulpbronnen</p> <p>www.aandeslagmetdeomgevingswet.nl</p>



Hoeksche Werken

Duurzaam, energieneutraal en klimaatbestendig

Welke ontwikkelingen spelen er?

Het tegengaan van klimaatverandering, aanpassen aan de gevolgen van klimaatverandering, de energie- en warmtetransitie (aardgasloos) en een transitie naar een circulaire economie zijn randvoorwaarden voor het behoud van welzijn en welvaart van onze inwoners. Een duurzame Hoeksche Waard vereist een transitie op economisch, sociaal, ruimtelijk en ecologisch gebied. Een florerend regionaal ecosysteem is essentieel om een duurzame Hoeksche Waard te realiseren. Tegelijkertijd biedt de transitie kansen voor economische ontwikkeling.

Wat willen we bereiken?

Onze ambitie is om in 2040 een energieneutraal en klimaatbestendig eiland te zijn. Daarbij richten we ons in de eerste plaats op de energieopgave voor de Hoeksche Waard zelf. Dat wil zeggen dat in 2040 de energie die in de Hoeksche Waard wordt verbruikt ook lokaal duurzaam wordt opgewekt. Tevens moet onze hele bebouwde omgeving uiteindelijk aardgasvrij worden. Verder zijn we als eiland in 2040 ingericht voor de opvang van de gevolgen van klimaatverandering. Aanvullende ambities zijn:

- Voldoende ruimte en inspanning voor herstel biodiversiteit;
- Voldoende ruimte en inspanning voor waterkwaliteit en waterkwantiteit;
- Aandacht en beleid voor behoud identiteit dragend erfgoed;
- Voldoende ruimte en beleid voor innovatieve, natuurinclusieve kringloop landbouw.

Het traject bestaat uit twee delen:

- In het traject van de klimaatadaptatie proberen we de effecten van klimaatverandering zo goed mogelijk op te vangen,
- In het traject van de energie- en warmtetransitie proberen we de effecten niet erger te maken dan dat ze nu al zijn.

We vinden het van belang dat bij het realiseren van onze ambities ook het karakteristieke landschap van de Hoeksche Waard wordt ontwikkeld en dat economische kansen van genoemde transitie lokaal worden benut.

Voor de energietransitie zetten we in op:

- Zo veel mogelijk energie besparen in de gebouwde omgeving
- Zo veel mogelijk energie opwekken uit duurzame bronnen binnen de Hoeksche Waard
- Zo veel mogelijk duurzame mobiliteit

Hoe gaan we het bereiken?

We vinden het van belang dat alle betrokkenen vanuit eigen rollen en mogelijkheden een bijdrage leveren aan een duurzame, energieneutrale en klimaatbestendige Hoeksche Waard. Onze bijdrage aan de energietransitie leggen we samen met onze regionale partners vast in een Regionale Energie Strategie (RES), gevolgd door een Warmtetransitievisie in 2021. Als overheid geven we het goede voorbeeld door zelf al in 2030 energieneutraal vastgoed te hebben.



We zien liever geconcentreerde locaties voor wind en zon dan verspreide ontwikkelingen. Hierbij moet rekening worden gehouden met het bestaande ondergrondse netwerk, zodat dergelijke initiatieven ook technisch haalbaar zijn. Zorgvuldig ontwerp in afstemming met andere opgaven, bijvoorbeeld het versterken van biodiversiteit en de aanleg van recreatieve routes verdient de voorkeur. Voorbeelden van het versterken van biodiversiteit zijn natuurinclusief bouwen, soortspecifieke beschermingsmaatregelen bij ruimtelijke projecten en ecologisch beheer van de openbare ruimte.

We hebben aandacht voor het laten meeprofiteren van de omgeving bij concrete projecten. Energiecoöperaties zouden daarin een goede rol kunnen vervullen.

We bieden ruime aan Waterschap Hollandse Delta die hun eigendommen willen benutten voor vormen van duurzame energieopwekking.

Elke nieuwe ontwikkeling levert een bijdrage aan de Hoeksche Werken. Bij nieuwbouw is energieneutraal en aardgasloos bouwen ons uitgangspunt.

Vitaal economisch klimaat

Het college hecht veel waarde aan het in stand houden en waar mogelijk versterken van de detailhandel. Een sterke centrumfunctie voor Oud-Beijerland vindt zij daarbij wenselijk. Het versterken van de economische dynamiek, waaronder aantrekkelijke en bereikbare vestigingslocaties voor het bedrijfsleven, ruimte voor start-ups en scale-ups, stimuleren van circulaire kringlopen en stimuleren van innovatie heeft prioriteit voor het college.

Welke ontwikkelingen spelen er?

Als we niks doen vergrijsst en ontgroent de Hoeksche Waard. Dit kan leiden tot het verdwijnen van voorzieningen en krapte op de arbeidsmarkt, waardoor vacatures steeds lastiger zijn in te vullen voor werkgevers. De sociale cohesie kan ook onder druk komen te staan: wie kan nog voor wie zorgen? De demografische ontwikkeling kan op termijn leiden tot een negatieve spiraal. Actie is dus geboden.

Om jonge mensen en gezinnen te binden aan de Hoeksche Waard is het nodig om te investeren in aantrekkelijke woon-, werk- en verblijfsmilieus.

De Hoeksche Waard ligt strategisch zeer gunstig in het gebied NL Delta/Biesbosch-Haringvliet en de stedelijke regio Rotterdam - Drechtsteden. Desondanks is de recreatieve sector in de Hoeksche Waard op dit moment van beperkte waarde. De inkomsten van deze sector in de Hoeksche Waard zijn lager dan bij omliggende eilanden en er is ook minder werkgelegenheid.

Wat willen we bereiken?

Een vitaal economisch klimaat bestaat uit vele onderdelen: een goed functionerende arbeidsmarkt, een passend opgeleide beroepsbevolking en een actief en innovatief bedrijfsleven. Maar ook beschikbaarheid van locaties en gebouwen, bereikbaarheid, digitalisering, verduurzaming en de kwaliteit van de woon- en leefomgeving spelen een steeds belangrijkere rol.

We richten ons op bedrijvigheid met toegevoegde waarde voor Hoeksche Waard. We voorzien in de lokale behoefte. Bedrijvigheid moet passen bij de maat en schaal van de Hoeksche Waard. Geen grote bedrijvenparken maar

herontwikkeling bestaande terreinen en zo nodig beperkte uitbreiding van bestaande bedrijfsterreinen.

We streven naar een toename van de economische betekenis van de vrijetijdseconomie in de vorm van hogere bestedingen en meer arbeidsplaatsen, tenminste op het peil van de ons omringende eilanden. We willen de economische betekenis van natuur en water vergroten. De Zuid-Hollandse Delta met zijn kusten en verbinding met het water, is een ijzersterke trekker. De recreatieve ontwikkelingen leveren daarnaast bijdragen aan versterking van het woonklimaat voor jonge gezinnen en de bereikbaarheid en omgevingskwaliteit.

Natuur en agrarisch landschap maken we optimaal bereikbaar en beleefbaar. Eventuele uitbreidingen van verblijfsrecreatie moeten passen in de omgeving en aansluiten bij de identiteit van de dorpen.

We zetten in op een ruimhartig beleid voor vrijkomende agrarische gebouwen. Kansen liggen vooral in functies die bijdragen aan het agrarisch profiel, beleving van de agrarische sector. Maar ook kleinschalige woonvormen en broedplaatsen voor bedrijven zijn mogelijk.

Hoe gaan we het bereiken?

Het bedrijfsleven is vooral zelf aan zet. De gemeente heeft een rol waar het gaat om randvoorwaarden zoals het bereikbaar maken en houden van locaties.

Bereikbaar, nabij en toegankelijk

De afgelopen jaren is de bereikbaarheid steeds meer onder druk komen te staan. Het college wil daarom de komende jaren een forse inhaalslag maken met de in- en externe bereikbaarheid. Wij zien naast andere mogelijke maatregelen ook de A4 zuid als een reële oplossing voor de middellange termijn. Dit is voor de vitaliteit van de Hoeksche Waard van essentieel belang.

Welke ontwikkelingen spelen er?

De Hoeksche Waard is sterk verweven met de regio. Elke dag gaan zo'n 25.000 Hoeksche Waarders van het eiland af om elders te gaan werken. Ook voor grotere voorzieningen zoals een ziekenhuis en een theater zijn we afhankelijk van het stedelijk gebied om ons heen. In omgekeerde richting reizen elke dag zo'n 12.500 mensen de Hoeksche Waard in om er te gaan werken. Verder zal de stroom recreanten en toeristen de komende jaren verder toenemen.

De afgelopen jaren is de bereikbaarheid van en in de Hoeksche Waard steeds meer onder druk komen te staan.

Wat willen we bereiken?

Goede verbindingen van het eiland met de omgeving - met auto, Openbaar Vervoer en de fiets - zijn van levensbelang. Een goede bereikbaarheid maakt de Hoeksche Waard aantrekkelijk voor inwoners en bedrijven om zich hier te vestigen en te blijven.



Op het eiland zijn goede OV verbindingen en veilige fietsverbindingen tussen de dorpen van belang om voorzieningen voor jong en oud bereikbaar te houden. Meer actieve vormen van vervoer zijn belangrijk voor de bevordering van de gezondheid van onze inwoners.

Concreet willen we de komende jaren het volgende bereiken:

- Verbeteren van de bereikbaarheid van de Hoeksche Waard door verbreding van de A29 en/of realisatie van de A4-Zuid. Wanneer de A4 er komt, vooral tijdig inzetten op een goede inpassing hiervan.
- Oplossen van de grootste knelpunten in het onderliggende wegennet, waaronder de N217, Kiltunnel, Korteweg en de randweg bij Klaaswaal
- Versterken van de openbaar vervoer lijnen met het stedelijk gebied zoals de realisatie van R-net en Hoogwaardig Openbaar Vervoer (HOV)
- Ontsluiting van de Hoeksche Waard via het water door middel van een waterbus of watertaxi
- Het ontwikkelen van transferia op knooppunten waar verschillende vervoerssoorten bij elkaar komen
- Parkeerplaatsen bij OV punten.
- We zetten verder in op het verbeteren van onze digitale bereikbaarheid, mede in verband met de zelfredzaamheid van onze ouderen.

Hoe gaan we het bereiken?

De aanleg van infrastructuur is vooral een zaak van overheden. De maatregelen die vanuit rijk en provincie worden voorgesteld willen we benutten voor het verbeteren van het onderliggende wegennet en versterken van de verbindingen voor fietsverkeer en het openbaar vervoer.

Eigen investeringen van de gemeente fungeren zoveel mogelijk als multiplier voor investeringen van andere overheidspartijen zoals provincie, waterschap en Rijkswaterstaat. Ook voor initiatieven van overheden gelden de Hoeksche Waarden als vertrekpunt. De inpassing van eventueel nieuwe infrastructuur werken we uit met onze inwoners.

Duurzame, innovatieve landbouw

Welke ontwikkelingen spelen er?

De Hoeksche Waard is van oudsher een top landbouwgebied, waar ondernemers inzetten op innovatie en kennisontwikkeling, agrobiodiversiteit en agrarisch natuurbeheer. De komende decennia komen enkele grote structurele veranderingsopgaven bij elkaar in het landelijk gebied. De productie van gezond en veilig voedsel, geproduceerd door een innovatieve en economisch krachtige agrarische sector is één van de grotere opgaven. Daarbij moet de voedselproductie nog meer in balans komen met gezondheid, klimaat, lucht- en waterkwaliteit, waterbeheer, biodiversiteit en kwaliteit van het landschap.

Wat willen we bereiken?

De regio Hoeksche Waard heeft alle sleutels in handen om zowel nationaal als internationaal een voorbeeld te zijn als koploper van een duurzame en innovatieve landbouw. De ontwikkelingen en ambities vanuit de innovatieve landbouw hebben de potentie om de Hoeksche Waard uit te laten groeien tot dé voedingsbodempoot voor de Randstad. Met regeneratieve landbouw (gericht op herstel van de groeiomgeving) versterkt de Hoeksche Waard de regionale betekenis voor de vraagstukken rond CO₂-reductie, waterberging en klimaatadaptatie. De duurzame, innovatieve landbouw is één van de motoren in de richting van een circulaire eiland-economie.



Concreet willen de Waardmakers de komende jaren het volgende bereiken:

- Ontwikkeling Foodlab / Foodcampus
- Ontwikkeling biodiversiteit in akkerranden

Hoe gaan we het bereiken?

De agrarische sector is vooral aan zet. Aanvullend op wat al gebeurt, zoekt de sector nog meer de verbinding met de opgaven rondom landschap, natuur en water. Via het platform De Groene Cirkel werken ondernemers, onderwijs en overheden aan een gezamenlijke agenda rondom opgaven in de landbouw- en voedingssector.

Vitale dorpen en actieve samenleving

Welke ontwikkelingen spelen er?

Veel inwoners van de Hoeksche Waard 'hebben het goed'. Ze hebben een baan, inkomen, sociale contacten, voelen zich gewaardeerd, geaccepteerd, weerbaar en beschermd. Voor een groep mensen is dat niet het geval. Tegen hun zin en vaak buiten hun macht worden ze geconfronteerd met problemen. In de Hoeksche Waard gaat het dan vooral om: kwetsbare ouderen, het opvoed- en opgroei-klimaat voor onze jeugd en jongeren en armoede.

Als de trend zich doorzet raakt als gevolg van de vergrijzing de verhouding tussen jongere en oudere huishoudens dusdanig uit balans dat het draagvlak voor basisvoorzieningen verder onder druk komt te staan. Steeds meer winkels en basisscholen zullen moeten sluiten. Positief is de voorzichtige trend van de instroom van jonge gezinnen die in de afgelopen jaren spontaan op gang is gekomen.

Wat willen we bereiken?

We streven naar een krachtige en vitale participatiesamenleving waarin inwoners zelfbewust en in samenwerking met maatschappelijke organisaties en de gemeente regie voeren op het eigen bestaan, waarin voldoende vangnetten zijn ingericht en waarin preventie een grote rol speelt. We willen voor alle inwoners een duurzaam veilige en gezonde fysieke leefomgeving en een goede omgevingskwaliteit. Daarbij willen we de bestaande sociaal-economische staat van de Hoeksche Waard minimaal behouden en waar mogelijk verder verbeteren.



Voor het eiland als geheel streven we naar een evenwichtig samengestelde bevolking waarin alle leeftijdsgroepen vertegenwoordigd zijn. Om dit te bereiken staat de gemeente Hoeksche Waard voor een uitgebalanceerde woningbouwopgave; voor onze huidige inwoners als ook voor het aantrekken van nieuwe (jonge) huishoudens naar de Hoeksche Waard. De komende jaren vinden steeds meer jonge gezinnen hun weg naar de Hoeksche Waard.

We streven naar behoud van de eigen identiteit van dorpen en buurtschappen. Juist door het verschil in identiteit kunnen de dorpen elkaar versterken. We zien kansen voor de inzet van kunst, cultuur en cultuurhistorie en erfgoed om dit te bereiken.

Voor de kleine buurtschappen ligt de nadruk op herstructurering van de bestaande woningvoorraad, voor de dorpen is ook ruimte voor uitbreiding, passend bij de kernkwaliteiten van het landschap en de structuur van het dorp. Herstructurering en uitbreiding dragen bij aan het voorzien in de veranderende woningvraag voor jongeren, ouderen en inwoners met een beperking en waar mogelijk in het aantrekken van jonge gezinnen. De woningvoorraad en woonmilieus voldoen beter dan nu aan de eisen van de tijd.

Hoe gaan we het bereiken?

Inwoners, ondernemers, maatschappelijke organisaties en de gemeente werken aan een Hoeksche Waard waarin iedereen kan meedoen, iedereen tot zijn recht komt en zijn talenten benut. Bij initiatieven met betrekking tot bijvoorbeeld woningbouw, bereikbaarheid en recreatie wordt door de initiatiefnemers rekening gehouden met de Hoeksche Waarden. Iedereen wordt uitgenodigd om hieraan mee te werken en actief te zijn. Wat inwoners zelf kunnen, doen zij zelf. De gemeente helpt inwoners die dat nodig hebben.



Hoeksche Waarden

De Hoeksche Waard is sterk verweven met de regio. Het maakt deel uit van de Delta, waarbinnen elk eiland zijn eigen kenmerken en kwaliteiten heeft. Als eiland heeft de Hoeksche Waard een directe relatie met de stedelijke agglomeratie van Rotterdam en ook Dordrecht. In zuidelijke richting is er een verbinding met Antwerpen.

Omgekeerd vormt de Hoeksche Waard vanuit het stedelijk gebied ook de toegang tot de Delta. Veel recreanten en toerisme maken hier gebruik van. De verwevenheid met haar omgeving biedt de Hoeksche Waard kansen. Het college zet er op in deze in de toekomst ten volle te benutten.

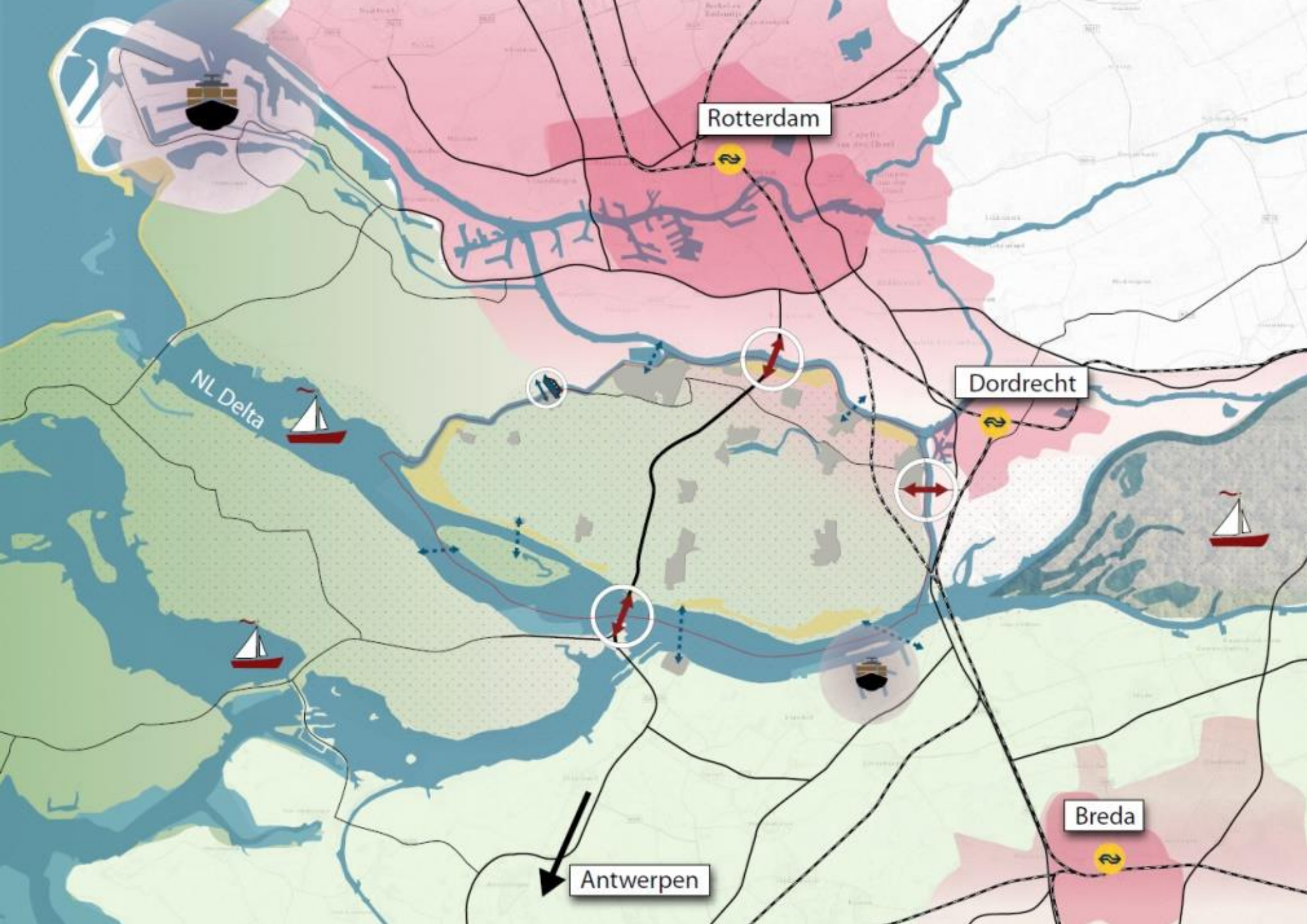
De Hoeksche Waard, eiland tussen de grote wateren, product van een langlopend proces van bedijken. Een uniek agrarisch polderlandschap waar het oorspronkelijk karakter van het landschap met zijn openheid, dijken en kreek en buitendijkse natuurgebieden nog duidelijk zichtbaar is.

Doordat het eiland maar op enkele plekken toegankelijk is, is de verstedelijking in de Hoeksche Waard beperkt gebleven. Hierdoor hebben de inwoners nog echt de ruimte om te wonen, te werken en te recreëren. De leefomgeving kan een belangrijke bijdrage leveren aan het verleiden tot een gezonder leefstijl, bewegen, ontspannen, een gezond voedingsaanbod en het vergroten van het gezondheidspotentieel van kwetsbare groepen.

Dit vraagt om een sterkere samenwerking tussen het ruimtelijke domein en het sociale gezondheidsdomein. De openbare ruimte heeft hierbij een belangrijke katalysatorfunctie, ook voor het bevorderen van interactie tussen inwoners. 'Groen' is het medicijn tegen moderne kwalen.

Tegelijkertijd zijn de dynamiek en de voorzieningen van de stad heel dichtbij. Onder invloed van Rotterdam concentreren handel en bedrijvigheid zich aan de noordzijde. Deze kant kent onder invloed van het stedelijk gebied een hogere dynamiek. Voor zorg, onderwijs, cultuur en dergelijke, maken de inwoners van de Hoeksche Waard gebruik van het aangrenzende stedelijk gebied. Elke dag komen en gaan zo'n 40.000 mensen van en naar het eiland. De relaties met Rotterdam en Dordrecht en omgeving zijn het sterkst, maar ook op de Zeeuwse eilanden en in West-Brabant wordt gewerkt, gewinkeld en gerecreëerd.

Met zijn unieke kenmerken is de Hoeksche Waard een aantrekkelijk gebied voor de inwoners uit de stedelijke gebieden in de omgeving en van verder weg. Zij komen voor de rust en de ruimte, natuur en water. Voor jonge gezinnen vormt de Hoeksche Waard steeds vaker een aantrekkelijk woongebied als rustig alternatief voor het drukke stedelijk gebied. Soms komen ze terug naar hun geboortegrond, soms ontdekken zij de Hoeksche Waard als nieuw thuis.



Rotterdam

Dordrecht

Breda

Antwerpen

NL Delta

De zuidrand van de Hoeksche Waard is onderdeel van NL Delta, een uitgestrekt gebied van water en natuur langs het Haringvliet en het Hollands Diep. Hier liggen Tiengemeten, de Oeverlanden van het Hollands Diep en de Koredijkse Slikken. Recreanten genieten hier van natuur en water.

De A29, die de Hoeksche Waard doorsnijdt, een belangrijke verbinding tussen de havengebieden van Rotterdam en Antwerpen.

Als we inzoomen op het eiland dan worden karakteristieke deelgebieden zichtbaar. We hebben het eiland bij het maken van deze Omgevingsvisie ingedeeld in de volgende gebieden:

1. Natuurlijk! Verbonden
2. Oudste Landen
3. Hoeksche Delta
4. Binnenpret
5. Dorpse Trots

Elk deelgebied bestaat uit eigen Hoeksche Waarden, bestaand en verder te ontwikkelen. Ter inspiratie hebben we voorbeelden opgenomen die de Waardmakerteams hebben aangedragen.

Los van de deelgebieden spreekt het voor zich dat we staan voor een gezond leefmilieu van onze inwoners en streven daarbij naar een goede lucht- en waterkwaliteit. Dit ten behoeve van recreatie, ontspanning en drinkwater. Hierdoor kan iedereen genieten van hetgeen onze omgeving ons te bieden heeft en wordt een basis gelegd voor een gezonde en sportieve generatie.

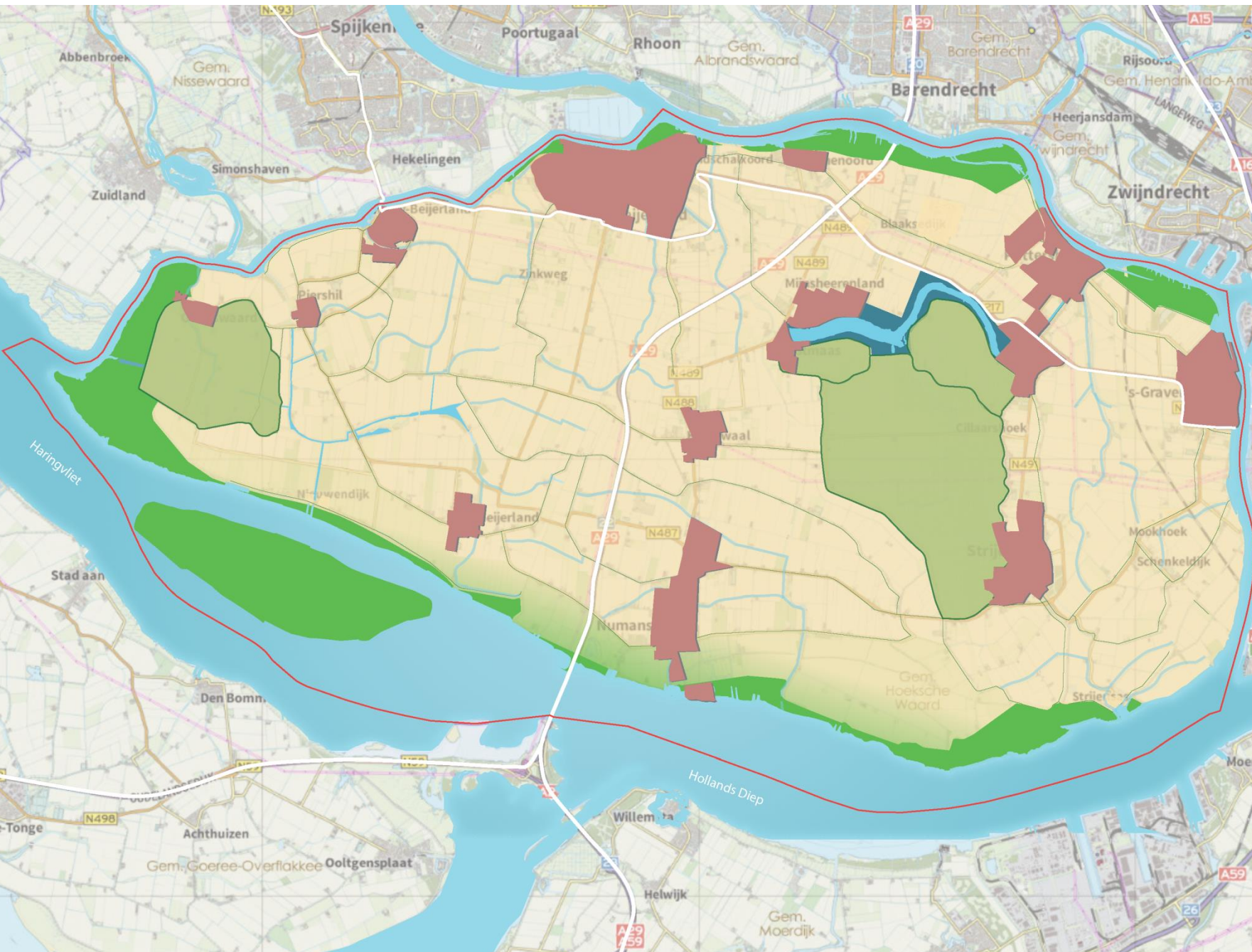
Zoomen we nog verder in op de deelgebieden dan vinden we de dorpen en buurtschappen van de Hoeksche Waard, elk met een eigen karakter en identiteit. De identiteit van de dorpen is beschreven in de analyse: https://waardmakers.nl/useruploads/files/20181220_dna_kernen_hoeksche_waard_def.pdf

Zo is Oud Beijerland beschreven als dorp dat van oudsher een regiofunctie heeft met een hoog voorzieningenniveau met vele winkels, middelbare scholen en horecabedrijven, terwijl Numansdorp door de ligging aan het Hollandsch Diep een belangrijke rol speelt voor watergebonden recreatie. Piershil is getypeerd als klein maar fijn: een actieve gemeenschap van inwoners, bewoners en bedrijven, die zorgen voor een sterk dorpsgevoel.

Hiermee versterken de dorpen elkaar, met elk hun eigen onderscheidende identiteit, en zorgen voor diversiteit binnen het eiland.

Hoeksche Waarden

Deelgebieden van de Hoeksche Waard



- 1. Natuurlijk verbonden**
 - Rationeel open landschap, met fijnmazige dijken en kreken
 - Innovatief en natuurinclusief agrarisch productielandschap
 - Lange zichtlijnen en vergezichten
 - Akkerranden
 - Cultuurhistorische iconen (Bosman molentjes, molens, boerderijen)
- 2. Oudste landen**
 - Historische polders binnen het rationele agrarische landschap
 - Waterrijk open landschap
 - Fijnmazige structuur van dijken, kreken en sloten
 - Grote rijkdom in flora en fauna
 - Stiltegebied
 - Zeer open - vergezichten
- 3. Hoeksche Delta**
 - Groots, stoer en robuust deltalandschap
 - Natuurlijk dynamisch gebied waar water en wind domineren
 - Watergerichte recreatie en natuurattracties
 - Ruige natuur
 - Toegankelijk en bereikbaar
- 4. Binnenpret**
 - Oude, herkenbare rivierarm
 - Recreatiepark
 - Kerngebied binnendijkse waterrecreatie
 - Intensieve dagrecreatie
 - Verblijfsrecreatie in de maat van het (park)landschap
- 5. Dorps trots**
 - Eigen identiteit per dorp
 - Blijvend vitaal en leefbaar
 - Gemeenschapszin
 - Verbonden met de omgeving
 - Hoeks(che)waardige bedrijvigheid
 - Historische centra in de dorpen

Natuurlijk! Verbonden



Dit is het grootste deelgebied binnen de Hoeksche Waard. Het betreft het grote, relatief open agrarische landschap. Het landschap is rationeel en doelmatig ingericht voor de agrarische sector. De openheid geeft lange zichtlijnen en vergezichten.

Het open agrarisch landschap wordt doorsneden door een fijnmazig systeem van kreken en dijken. De open ruimten vormen de tegenhanger van de meer verdichte dijklinten en dorpen en zijn daar onlosmakelijk mee verbonden. Het dijken- en krekensysteem is in zijn geheel waardevol. Daarbinnen zijn er verschillende typen dijken en kreken te onderscheiden en zijn er gave en minder gave delen. Juist de samenhang is kenmerkend. De dijken en kreken zijn allereerst van belang voor de veiligheid en het waterbeheer en ze leveren daarmee feitelijk de primaire bestaansvoorwaarden voor alle functies in het gebied. Daarnaast zijn ze dragers van de groenblauwe structuur, zowel in het landelijk gebied als in het stedelijk gebied. Daarnaast zorgen de dijken voor herkenbaarheid van de bijzondere ontstaansgeschiedenis van de Hoeksche Waard.

Inmiddels is bekend dat er al vanaf de IJstijd bewoning is geweest in de Hoeksche Waard. Het gebied werd tot aan de Middeleeuwen geteisterd door meerdere overstromingen waardoor het landschap steeds veranderde. De huidige Hoeksche Waard is een mozaïek van polders en cultuurhistorische dijken die vanaf de Middeleeuwen zijn bedijkt. Extra bijzonder zijn de dijken die nog dateren van voor de Sint-Elisabethsvloed van 1421.

Binnen de linten komen diverse cultuurhistorische iconen voor die ook bijdragen aan de herkenbaarheid van de ontstaansgeschiedenis. Belangrijk is dat de bijzondere ontstaansgeschiedenis afleesbaar blijft in het landschap. Het versterken van de landschappelijke verschillen tussen de poldertypen kan

daaraan bijdragen. In de loop van de tijd zijn de polders door ruilverkaveling en egalisaties immers meer op elkaar gaan lijken.

De Hoeksche Waard staat bekend om de sterke en innovatieve landbouwsector. Die vooruitstrevende positie in de landbouw willen we graag behouden. Voldoende uitbreidingsmogelijkheden voor duurzame grondgebonden agrarische bedrijven gericht op efficiëntie en op innovatie vinden wij cruciaal.

We willen de kennis die we hebben van innovatieve landbouw graag met anderen delen. We zien kansen voor verbindingen met recreatie en toerisme, cultuurhistorie en onderwijs. Dat kan in de vorm van nieuwe kennis- en belevingsplekken in de Hoeksche Waard, waar kansen worden benut voor informatie over of beleving van de landbouwsector.

Tegelijkertijd willen we het patroon van (groene) dijken en kreken versterken en verbinden: groene inpassing van de agrarische erven, meer bloeiende akkerranden, verbinden van kreken, versterken van historische structuren, versterken van de recreatieve fiets- en wandelroutes. De kreken kunnen een extra functie krijgen voor de waterberging en opvang van water voor droge perioden.

We bieden ruimte voor uitbreiding aan de rand van de dorpen, indien inbreiding en herstructurering binnen de dorpen (binnen deelgebied Dorpse Trots) onvoldoende mogelijkheden biedt. De uitbreiding moet passen bij de identiteit van het dorp.

Binnen dit deelgebied liggen ook buurtschappen en lintbebouwing. De dijken in de buurtschappen en linten zijn van oudsher bebouwd en bewoond en

hebben een functie als ontsluitingsweg. Ontwikkelingen daar moeten aansluiten op de identiteit van het buurtschap of het lint.

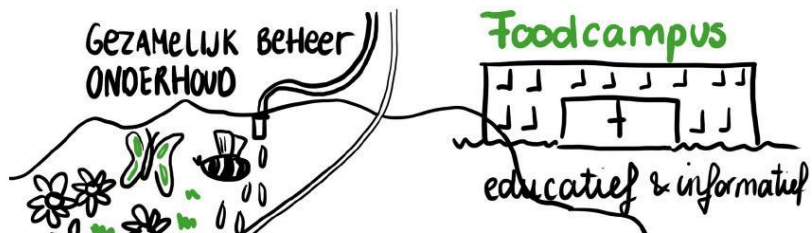
Te ontwikkelen waarden

- Versterken en in stand houden van het patroon van groene dijken en kreken.
- Versterken van het recreatieve netwerk, gekoppeld aan de groenblauwe structuur van kreken en dijken.
- Versterken van het duurzame en innovatieve karakter van de landbouw.
- Versterken van de herkenbaarheid van cultuurhistorisch landschap en haar iconen.
- Versterken van het contrast tussen grote open ruimten en groene randen en groene gebieden binnen de open ruimtes. Hierbij rekening houden met de lange zichtlijnen ‘van dijk tot dijk’.
- Agrarische bedrijven blijven of worden groene parels in het landschap. Daarbij is er aandacht voor biodiversiteit.
- Versterken van de landschappelijke en natuurlijke inpassing van de bedrijfsbebouwing. Het bouwvlak moet hierin niet bepalend zijn, maar juist de kwalitatieve versterking. Akkerranden benutten voor versterking van de biodiversiteit.
- We stimuleren het circulair ondernemen in de landbouw (kringlooplandbouw).
- het creëren van openheid door het saneren van verspreid liggend glas.

Voorbeelden van Waardmakers voor initiatieven

- Uitbreiding van agrarische bedrijven, mits zorgvuldig ingepast in het landschap en met meerwaarde voor de groene en blauwe dooradering.

- Nieuwe bedrijfsconcepten op agrarische bedrijven, die bijdragen aan de innovatie. Projecten die bijdragen aan nieuwe innovatieve landbouw.
- Projecten m.b.t. informatie over of beleving van de landbouwsector, bijvoorbeeld activiteiten m.b.t. oogsten, koken, testen etc., Tour langs de boer. Open dagen, dagje helpen op het land, verhuur chinese kano's. Verkoop streekgeïmporteerde producten. Pluktuinen, kleinschalige horeca. Combinatiearrangementen (bijvoorbeeld bezoek aan molens, boerengolf spelen).
- Initiatieven voor ontwikkeling van circulaire landbouw. Lokale afzetmarkt creëren en de bijhorende voorzieningen. Hergebruik van vrijkomende agrarische gebouwen.



- Hergebruik (of sloop en nieuwbouw) van vrijkomende agrarische gebouwen in de vorm van kleinschalig wonen in hofjes in de vorm van een agrarisch erf.
 - Een woonvorm voor “jonge ouderen” en “oudere jongeren” die graag elkaar helpen en zo lang mogelijk zelfstandig willen wonen. Het concept van veilig wonen met veel privacy en tegelijkertijd alle voordelen van samenwonen met een bijvoorbeeld een gezamenlijke binnentuin.
- Herbestemming van bestaande panden, waarbij je generaties samenbrengt - zorg voor elkaar - contacten - vriendschappen;
 - oude/leegstaande boerderijen ombouwen naar een hedendaagse burger woonbestemming (voorbeeld: Hoeve ‘Eve Ver’ in Mijnsheerenland, welke na 6 jaar leegstand wordt omgebouwd tot woning voor twee gezinnen binnen één familie.).
- Hergebruik van voormalig agrarisch, maar cultuurhistorisch waardevolle bebouwing voor wonen. Dit betekent niet per se wonen voor gezinnen maar bijvoorbeeld ook voor begeleid wonen of voor starters.
- Hergebruik (of sloop en nieuwbouw) van vrijkomende agrarische gebouwen in de vorm van
 - broedplaatsen voor schone techniek, mits er per saldo sprake is van kwaliteitswinst;
 - kleinschalige recreatie en toerisme, zoals logeren bij de boer, horeca langs fietsroutes e.d.
 - tijdelijke huisvesting van arbeidsmigranten.
- Invullen van enkele lege plekken in de bestaande bebouwingslinten met onderscheidende woonvormen, mits kenmerkende doorzichten behouden blijven en passend in het landschap.

- Ontwikkelen overstappunten van auto naar openbaar vervoer bij de busstations en langs de snelweg.
- Een nachtbus naar Transferium Heinenoord en Numansdorp met eventueel aansluiting of Uber-achtige structuur voor jongeren die uitgaan in Rotterdam.
- Op geconcentreerde plekken: ruimte voor vormen van duurzame energie, zoals zonnevelden of windturbines, mits zorgvuldig ontworpen en mits andere opgaven zijn meegekoppeld zoals versterken biodiversiteit, recreatieve routes e.d. En mits de samenleving voor een aanzienlijk deel kan meeprofiteren van de opbrengsten.
- Dag- en/of verblijfsarrangementen, waarbij allerlei combinaties mogelijk zijn tussen b.v.:
 - natuurexpeditie (wandelen/fietsen/boottocht),
 - waterrecreatie op de kreken
 - speur-/toertocht langs materieel erfgoed (museumbezoek, molentocht, bijzondere boerderijen, beelden in de natuur, etc.),
 - een creatieve workshop (viltten in de buitenlucht, natuurfotografie, varkens tekenen na een workshop varkens knuffelen, etc.)
 - een voorstelling op maat (denk b.v. aan Verhalenkaravaan, theater-sportvoorstelling, liedjesavond, meemaakmuziek, etc.)
- Verblijfsrecreatie ter behoeve van de vitale en leefbare dorpen en recreatieve voorzieningen.

Oudste Landen



De verschillende poldertypen zijn kenmerkend voor de Hoeksche Waard en laten de ontstaansgeschiedenis van de polder goed zien. Uit cultuurhistorisch oogpunt meest waardevol zijn de oudste opwaspolders. Dit betreft het Oudeland van Strijen, Polder het Munnikenland van Westmaas en de Sint Antoniepolder. Het Oudeland van Strijen heeft een bijzondere kleinschalige strokenverkaveling. Aan de westzijde van het eiland liggen de oude opwaspolders Oude-Korendijk.

De Oudste Landen liggen midden in het grootschalige agrarische landschap, maar de verschijningsvorm is anders. De Oudste Landen hebben een min of meer ronde vorm met grillige dijken. Ze hebben een zeer open karakter door een fijnmazige structuur van dijken, krekens en sloten. De Oudste Landen zijn grotendeels in gebruik als akkerland en herbergen een grote rijkdom aan natuurwaarden, met name voor weidevogels en ganzen. Mede hierom is het Oudeland van Strijen aangewezen als Natura 2000-gebied. Een groot gedeelte van de Oudste Landen is aangewezen als stiltegebied. Elke polder heeft een tegen de dijk aan en bij een kreek gelegen kern. Overige bebouwing ligt tegen de dijken aan en is nauwelijks aanwezig in de polder zelf.

Te ontwikkelen waarden

- Versterken van het open en waterrijke karakter. Voorkom versnippering van de ruimte door bebouwing en beplanting te koppelen aan de dijk en de erven.
- Versterking van de herkenbaarheid en leesbaarheid van het historische polderpatroon, met aandacht voor de zichtlijnen.
- Versterking van de fijnmazige structuur van dijken, krekens en sloten.

- Versterking van de mogelijkheden om dit bijzondere gebied te beleven en ervaren.
- Versterking van de kwaliteiten van flora en fauna, in aansluiting op de instandhoudingsdoelstellingen van het Natura 2000-gebied Oudeland van Strijen. Link naar: <https://www.bij12.nl/onderwerpen/natuur-en-landschap/natura-2000-beheerplannen/110-oudeland-strijen/>
- Ruimte voor ontwikkeling van de landbouw als belangrijke drager van dit bijzondere polderlandschap, met aandacht voor biodiversiteit

Voorbeelden van Waardmakers voor initiatieven

- Het uitbreiden van agrarische bedrijven, mits zorgvuldig ingepast in het landschap en met meerwaarde voor het open en waterrijke karakter.
- Herbestemming van bestaande panden, waarbij generaties samenkomen (zorg voor elkaar - contacten - vriendschappen).
- Hergebruik van voormalig agrarisch, maar cultuurhistorisch waardevolle bebouwing voor wonen. Niet alleen voor gezinnen maar bijvoorbeeld ook voor begeleid wonen.
- Hergebruik (of sloop en nieuwbouw) van vrijkomende agrarische gebouwen in de vorm van kleinschalige recreatie en toerisme, zoals logeren bij de boer, horeca langs fietsroutes e.d.
- Projecten die de strijd tegen het water (nog) beter zichtbaar maken. (De inwoners hoeven niet meer bang te zijn voor het water.
- Projecten die de verzilting tegengaan, passend in het historische en natuurlijke karakter van dit gebied.

Hoeksche Delta



De Hoeksche Delta vormt de natuurlijke buitenrand van de Hoeksche Waard. Voor deze buitenrand zijn de rivieren rond het eiland bepalend. Naast de Hoeksche Waard zelf speelt hier ook het water en het gebied aan de overkant van het water een rol.

De Hoeksche Delta bestaat uit bestaande buitendijkse natuurgebieden en een overgangszone aan de zuidzijde van het eiland waar vormen van intensieve recreatie voorkomen, zoals de golfbaan. In de overgangszone is het agrarisch gebruik de belangrijkste functie en dat blijft ook zo. We zien kansen voor watergerichte recreatie en natuurattracties.

De buitendijkse gebieden zijn veelal natuurgebieden (grienden, (gras)gorzen, moerasbossen etc.) met hoge natuurwaarden waar natuurlijke processen het beeld bepalen. Het betreft grootschalige en stoere natuur. Ze staan in sterk contrast met de strak verkavelde, agrarische polders binnendijks. Vroeger waren deze in gebruik voor de teelt van biezene, riet en wilgentenen. Deze oorspronkelijke functie is verloren gegaan. De hoger gelegen buitendijkse gronden, die slechts incidenteel onder water lopen, werden vroeger beweide. Dit zijn de grasgorzen. Deze zijn typerend voor de Hoeksche Waard. Vanaf de dijk bieden de open gorzen weidse vergezichten op het deltalandschap. De toegankelijkheid van de natuurgebieden laat op sommige plekken nog te wensen over. Ook de beleefbaarheid van het (buiten)water kan nog worden versterkt.

Te ontwikkelen waarden

- Het vergroten van de beleefbaarheid van natuurlijke processen, weidsheid en ongereptheid.
- Versterken van het uitzicht op de rivier en de cultuurhistorische waarde van de grasgorzen.
- Versterken van watergerichte recreatie en natuurattracties in de overgangszone, passend bij een groots, stoer en robuust Deltalandschap.
- Versterken van de beleefbaarheid van cultuurhistorisch waardevolle elementen zoals grienden, het fort en de eendenkooi.
- Versterken van de toegankelijkheid en bereikbaarheid van de natuurgebieden.

Voorbeelden van Waardmakers voor initiatieven

- Projecten die bijdragen aan een gecombineerde ontwikkeling van watersport, woningbouw, verblijfsrecreatie en landschapontwikkeling in de Zuidrand aan de Delta, met Numansdorp als regionaal nautisch centrum en Piershil en Strijensas als locaties voor kleinschaliger toeristische voorzieningen.
- Bijzondere publieksvoorzieningen, zoals een ‘outdoorcentrum’, een ‘expositielandgoed’, een ‘Nationaal Landschapscentrum’, een ‘getijdentuin’ en een toeristische veerverbinding met Willemstad;
- Projecten voor natuur- en recreatieontwikkeling;
- Dag- en/of verblijfsarrangementen, waarbij allerlei combinaties mogelijk zijn tussen b.v.:
 - natuurexpeditie (wandelen/fietsen/boottocht),
 - waterrecreatie

- speur-/tourtocht langs materieel erfgoed (museumbezoek, molen- tocht, bijzondere boerderijen, beelden in de natuur, etc.),
- een creatieve workshop (viltten in de buitenlucht, natuurfotografie, varkens tekenen na een workshop varkens knuffelen, etc.)
- een voorstelling op maat (denk b.v. aan Verhalenkaravaan, theater- sportvoorstelling, liedjesavond, meemaakmuziek, etc.)
- Route Zuidrand: Verken de zuidrand van de Hoeksche Waard over fiets-, wandel-, en vaarroutes. Strijk neer bij een van de vele pleisterplaatsen (horeca en rustpunten, landschap en erfgoed) voor een versnapering.
- Fort Events: Programma’s voor jong en oud door het hele jaar op Fort Buitensluis in samenwerking met de andere forten uit de stelling Hol- landsch Diep. Te denken valt aan locatietheaterproducties, muziekop- tredens, een scoutingkamp, beeldende kunst.
- Drijvende zonnevelden in het water.
- Ontwikkeling van Nationaal Park NL Delta.

Binnenpret



De Binnenbedijkte Maas is een in de Late Middeleeuwen aan beide zijden afgedamde rivierarm van het Rijn-Maassysteem. De rivierarm die nu de Binnenbedijkte Maas is liep via 's-Gravendeel naar het huidige Oud-Beijerland. De rivierarm is één van de meest waardevolle archeologische zones van de Hoeksche Waard met honderden vindplaatsen uit de Prehistorie, Romeinse Tijd en Middeleeuwen.

Op de hoogtekkaart is te zien dat deze oorspronkelijk doorliep tot aan de huidige loop van de Oude Maas bij Oud-Beijerland. De Binnenbedijkte Maas heeft een kronkelig verloop. Aan beide uiteinden liggen dorpskernen. Daar zijn de oevers veelal bebouwd en privaat. De overige oevers hebben een meer natuurlijk karakter. Aan de noordzijde ligt een recreatieoord, hier is het gebruik intensiever. Het meer heeft een ecologische en recreatieve betekenis en kan benut worden als schoonwaterbuffer voor het eiland.

Te ontwikkelen waarden

- Versterken van de herkenbaarheid als oude rivierarm.
- Versterken van de dagrecreatieve betekenis (toegankelijkheid oevers, routes, aanlegplaatsen, recreatieve voorzieningen, informatievoorziening, etc.), met inachtneming van de woningen die om de Binnenmaas gesitueerd zijn (rust, privacy etc..).
- Versterking van het verblijfsrecreatieve karakter met ontwikkelingen in de maat van het (park)landschap.
- Verbeteren van de waterkwaliteit in de Binnenmaas en benutten als schoonwaterbuffer voor het eiland.
- Versterken en behouden van de aanwezige biodiversiteit
-

Voorbeelden van Waardmakers voor initiatieven

- Nieuwe verblijfsrecreatieve voorzieningen aan de noordrand. . Klein-schalige vakantieparkjes ingepast in de omgeving
- Aanleg dagrecreatieve voorzieningen Kanoverhuur, waterspeelplaats, terras aan het water Projecten om de waterkwaliteit van de Binnenmaas te verbeteren.
- Festivals in de Hoeksche waard
- Faciliteiten voor indoor en outdooractiviteiten
 - Sportvoorzieningen
 - Bootcamp
 - Healthy fest
 - Mentale ontspanning
- Waterrecreatie en competitie
 - Nederlandse Kampioenschap openwaterzwemmen
 - 24 uur uithoudingsrace op de Binnenmaas

Dorpse Trots



Dit deelgebied omvat alle dorpen in de Hoeksche Waard. Doordat de Hoeksche Waard letterlijk een eiland is, zijn mensen op elkaar aangewezen, staat zorg voor elkaar hoog in het vaandel en bloeit het verenigingsleven. De Hoeksche Waard kent (mede daardoor) kleine, hechte gemeenschappen met veelal een geheel eigen identiteit. De combinatie van ondernemerszin en de zorg voor elkaar maakt het eiland zeer aantrekkelijk voor gezinnen.

De dorpen in de Hoeksche Waard zijn nauw verbonden met de inpolderingsgeschiedenis. Veel nederzettingen zijn gekoppeld aan de dijken of aan het water. De dijken in de dorpen zijn van oudsher bebouwd en bewoond en hebben een functie als ontsluitingsweg. Dit heeft tot verschillende typen dorpen geleid, met een eigen stedenbouwkundige structuur. Belangrijkste hoofdgroepen zijn de voorstraatdorpen en de dijkdorpen, daarnaast zijn er nog rivier- en kreekdorpen. Er zijn ook combinatietypen zoals voorstraatdorpen.

We gaan uit van de identiteit per dorp als basis voor de toekomst. Maatwerk per dorp is hierbij het uitgangspunt. In- en uitbreidingen passen bij de schaal en maat van het dorp. In het dorpsgericht werken moeten initiatieven bijdragen aan het versterken van de identiteit per dorp.

Bij ontwikkelingen in de dorpen kijken we niet alleen naar nieuwe functies, zoals woningen, maar met name ook naar de gevolgen voor het sociale netwerk in het dorp. Nieuwbouw of herontwikkeling moet bijdragen aan de gemeenschapszin in het dorp.



Waar gaan we voor?



- Verbondenheid
- Vitaliteit
- Meedoen
- (positieve) Gezondheid



Daarbij geldt als uitgangspunt dat eerst de mogelijkheden voor inbreiding en herontwikkeling binnen het dorp worden benut, voordat aan de rand van het dorp kan worden gebouwd. Waar mogelijk worden bestaande woningen aangepast in de richting van levensloopbestendige en duurzame woningen. Inbreiding mag echter niet ten koste gaan van de groene kwaliteiten in het dorp.

Ook op de bestaande lokale bedrijventerreinen bij de dorpen zetten we in eerste instantie in op herstructurering en kwaliteitsverbetering. Als de lokale behoefte niet kan worden opgevangen op het lokale bedrijfsterrein is een uitbreiding aan de rand mogelijk, passend bij de identiteit van het dorp. Daarbij is Hoeks(che)waardige bedrijvigheid het uitgangspunt: er moet sprake zijn van een toegevoegde waarde voor de Hoeksche Waard.

Voor bedrijven die teveel vervoersstromen met zich mee brengen of die qua milieucategorie niet inpasbaar zijn, bieden we geen ruimte.

Te ontwikkelen waarden

- Versterken van de onderscheidende identiteit per dorp.
- Versterken van de gemeenschapszin in het dorp.
- Versterken van de vitaliteit en leefbaarheid per dorp.
- Versterken van de natuurlijke overgang van het dorp naar het landelijk gebied.
- Bedrijvigheid met toegevoegde waarde voor de Hoeksche Waard.
- Sociale cohesie onder bevolking faciliteren en versterken.
- Versterken van de inclusieve samenleving.

Voorbeelden van Waardmakers voor initiatieven

- Levensloopbestendige woningen; zelfstandige woningen die geschikt zijn (te maken) voor bewoning in alle levensfasen. Op die manier kunnen ouderen of mensen met een lichamelijke beperking prettig en comfortabel wonen. Men hoeft niet noodgedwongen bestaande sociale contacten te verbreken en de vertrouwde sociale omgeving te verlaten.
- Creatieve aanpak voor het realiseren van seniorenwoningen. Groepsgevoel bouwen, dicht bij (medische) verzorging. Prijsvraag uitschrijven!
- Herbestemming van bestaande panden, waarbij je generaties samenbrengt - zorg voor elkaar - contacten - vriendschappen;
 - Ombouwen voormalige gemeentehuizen voor o.a. studentenwoningen.
 - leegstaande winkel-/ kantoorpanden ombouwen naar woonbestemming met sociale voorzieningen
- Betaalbaar wonen voor jongeren door samen een woning te delen; denk aan Friendswonen (<http://friendswonen.nl/>)
- Flexwonen voor starters.
- Woonvorm voor “jonge ouderen” en “oudere jongeren” die graag elkaar helpen en zo lang mogelijk zelfstandig willen wonen. Het concept van veilig wonen met veel privacy en tegelijkertijd alle voordelen van samenwonen met een bijvoorbeeld een gezamenlijke binnentuin.
- Meergeneratiewonen met een mix van jong en oud(er), die elkaar versterken en ondersteunen.
- Tiny Houses; Een nieuwe woonvorm met een duidelijke filosofie. Kleine volwaardige vrijstaande woningen met een zo klein mogelijke ecologische voetafdruk.
- Dynamische hotspots:

Plekken waar creatief ondernemerschap de ruimte krijgt. Door vooral creatieve zelfstandigen in een verzamelgebouw onder te brengen, wordt niet alleen het leegstandsprobleem aangepakt, er ontstaat bovendien een broedplaats waaruit mooie dingen kunnen voortkomen. Voordeel van samenvoegen, is dat er een smeltkroes - creatieve ‘fabriek’ - ontstaat waar mensen elkaar inspireren, ideeën uitwisselen en samenwerken, en waaruit nieuwe innovatieve ideeën kunnen ontstaan.

- (Buurt)cultuurhuizen - theater
Karakteristieke panden, of panden die van oudsher een andere bestemming hadden, spreken tot de verbeelding van de bewoners van de Hoeksche Waard. In plaats van leegstand, of afbraak, is het zeer interessant deze panden een culturele (wijk)bestemming te geven. Behoud van historie met het oog op de toekomst. Een plek creëren waar mensen elkaar kunnen ontmoeten en waar laagdrempelig culturele activiteiten kunnen plaatsvinden.
- Granny’s Finest
Door het organiseren van handwerkclubs en andere activiteiten voor ouderen leveren zij een bijdrage aan het voorkomen van eenzaamheid. Omgekeerd leveren de ouderen ook een belangrijke bijdrage door hun inzet, expertise en levenservaring. Granny’s Finest bevordert de sociale cohesie door activiteiten in groepsverband te organiseren.
- Bijzonder Thuisafgehaald
Thuisafgehaald is een online deelplatform waarin maaltijden worden gedeeld; een community van thuishokkers, afhalers en samenwerkingspartners. Als sociale onderneming hebben ze aansluiting gezocht bij gemeenten en organisaties uit zorg & welzijn. Zo worden krachten gebundeld.

Een visie van, voor en door de Hoeksche Waard

Omgevingsvisie is resultaat van bijdragen van velen



De Omgevingsvisie Hoeksche Waard is het resultaat van het werk van velen. Inwoners, maatschappelijke organisaties, belangenorganisaties, ondernemers, regionale organisaties, provincie en omliggende gemeenten, medewerkers van de gemeente leverden een bijdrage. Dit is een visie *van, voor en door de Hoeksche Waard*.

In het najaar van 2018 vond de **Vindtocht** plaats. In deze fase hebben we bouwstenen verzameld voor de Omgevingsvisie.

Langs allerlei wegen hebben we aan inwoners gevraagd om hun mening te geven wat zij belangrijk vinden in de Hoeksche Waard: de Hoeksche Waarden. Met een SRV-wagen bezochten we activiteiten in de Hoeksche Waard met als doel er achter te komen wat inwoners belangrijk vinden voor de ontwikkeling van de Hoeksche Waard. Liefst 4000 inwoners lieten via een Ansichtkaart weten wat zij waarderen in de Hoeksche Waard en waar ze punten voor verbetering zien.

Aan onze jongste inwoners vroegen we een tekening te maken over wat zij leuk vinden aan de plek waar zij wonen. Van de ingezonden tekeningen is een kunstwerk gemaakt dat inmiddels een plekje heeft gekregen bij de ingang van de raadszaal van de gemeente. Jongeren uit de Hoeksche Waard

lieten via filmpjes weten hoe zij naar hun omgeving kijken en wat ze graag zouden willen veranderen.

Met medewerkers van de gemeente hebben we de maatschappelijke opgaven gedestilleerd uit de bestaande beleidsrapporten. Analyses van ruimtelijke en sociaal-economische kenmerken van de dorpen en het eiland vormden aanvullende bouwstenen. Uit het bestaande beleid haalden we het beeld van onze maatschappelijke opgaven en onze ambities. Kortom, onze Hoeksche Werken.

Tijdens het Waardmakersfestival op 10 december 2018 hebben we de resultaten van de Vindtocht gepresenteerd.

<https://Waardmakers.nl/dna-kernen>

<https://Waardmakers.nl/dna-eiland>

<https://Waardmakers.nl/Waardmakers-vlogwedstrijd>

<https://Waardmakers.nl/Waardmakers-tekenwedstrijd>

https://www.youtube.com/watch?v=hVDdgwF_yjk

https://www.youtube.com/watch?v=hVDdgwF_yjk

In 2019 zijn we gestart met de tweede fase met **Waardmakerteams**. Tijdens het Waardmakersfestival hebben we mensen uitgenodigd om mee te werken aan de Omgevingsvisie. Op 7 maart 2019 zijn meer dan 200 Waardmakers van start gegaan. In drie maanden tijd werkten 20 teams met veel enthousiasme hun bijdragen aan de Omgevingsvisie uit. Op bijeenkomsten in Alcazar en Streona presenteerden de teams hun resultaten aan elkaar. De Waardmakers gingen met elkaar in gesprek over de overeenkomsten en de verschillen in de bijdragen van de teams.

Met alle input uit de twee fasen heeft een redactieteam van Waardmakers en medewerkers van de gemeente Hoeksche Waard de Omgevingsvisie verder uitgewerkt. Op 19 juni 2019 hebben we de Omgevingsvisie Hoeksche Waard gepresenteerd.

Alle bouwstenen en bijdragen aan deze Omgevingsvisie blijven bewaard en zijn raadpleegbaar via de website www.waardmakers.nl.

Omgevingsvisie is onderdeel van veranderproces

De Omgevingsvisie Hoeksche Waard is een nieuwe stap in de ontwikkeling van de Hoeksche Waard én de nieuwe gemeente Hoeksche Waard. De visie bouwt verder op eerdere trajecten zoals de Hoeksche Waardenmakerij.

De visie is een robuust kader voor de ontwikkeling van de Hoeksche Waard in de komende jaren. Het geheel van initiatieven dat invulling geeft aan de visie is dynamisch en zal zich de komende jaren steeds vernieuwen.

Samen met initiatiefnemers zullen we gaan ontdekken hoe de Omgevingsvisie in de praktijk werkt. De belangrijkste vraag is of de visie helpt om te werken aan de Hoeksche Waard in de richting die we samen hebben uitgestippeld. We gaan dat de komende jaren volgen en vullen de Omgevingsvisie zo nodig aan.

Het werken met de Omgevingsvisie is een leerproces voor iedereen. Van initiatiefnemers en de gemeente worden nieuwe vaardigheden gevraagd. Dat zal een proces zijn van vallen en opstaan. Het is goed dat alle betrokkenen zich hiervan bewust zijn. Om het leerproces vorm te geven gaan we experi-

menteren met een aantal initiatieven. Daarvan kunnen we samen leren hoe we het beste met de Omgevingsvisie kunnen werken.

Marketing om initiatieven aan te jagen

Ondernemerschap is een sterke eigenschap van Hoeksche Waarders. We verwachten dat inwoners, ondernemers en maatschappelijke organisaties - net als voorheen - samen blijven werken aan de Hoeksche Waard. Met deze Omgevingsvisie als gezamenlijk kompas.

Als gemeente willen we samen met onze partners ook partijen uitnodigen bij wie de Hoeksche Waard nu nog niet op het netvlies staat. We ontwikkelen hiervoor een marketingstrategie die past bij de filosofie en inhoud van deze Omgevingsvisie.

Mogelijke uitwerking in programma's

Wij hebben de mogelijkheid om de Omgevingsvisie voor specifieke gebieden of specifieke onderwerpen verder uit te werken in een programma. Dit programma vormt dan een verlengstuk van de Omgevingsvisie.

Bestaand beleid hebben we opgenomen in de Omgevingsvisie onder de Hoeksche Werken. Deze bevatten doelstellingen en ambities die leidend zijn bij de ontwikkeling van de Hoeksche Waard.

Nieuw beleid verwerken we in de Omgevingsvisie. We kijken steeds of we daarmee kunnen volstaan of dat een uitwerking in een programma van toegevoegde waarde is. Dat is bijvoorbeeld het geval als we concrete maatregelen willen opstellen.

Het is onze inzet om in de komende jaren ons beleid onderdeel te maken van de Omgevingsvisie en steeds minder separaat sectoraal beleid op te stellen.

De Hoeksche Waard is geen eiland op zich. Er is sprake van een relatief grote onderlinge afhankelijkheid ten opzichte van de omgeving. Vanuit de inhoud en energie van onze opgaven zoeken wij partners waarmee we onze gezamenlijk opgaven verder kunnen brengen. Dat doen wij vanuit eigenheid, wederkerigheid en meerwaarde. Wij blijven samenwerking zoeken met inwoners, bedrijfsleven, maatschappelijke organisaties en medeoverheden (lokaal, regionaal, provinciaal, landelijk, Europees).

Doorvertaling naar omgevingsplan

Het doel van de Omgevingsvisie is om een samenhangend kader te bieden voor de ontwikkeling van de Hoeksche Waard. We stellen doelen en ambities centraal. Die geven houvast aan initiatiefnemers en medewerkers van de gemeente. Tegelijkertijd bieden ze ruimte voor vernieuwing, voor ideeën die we vooraf niet hadden voorzien.

De gewenste ontwikkeling van de Hoeksche Waard maken we mogelijk met regels die we vastleggen in een Omgevingsplan. Onze inzet is ook hier om terughoudend te zijn met het stellen van regels. We stellen immers onze doelen en ambities centraal, de regels zijn 'slechts' hulpmiddelen om die te bereiken.

Ook het opstellen van en werken met het omgevingsplan wordt voor alle betrokkenen een leerproces.

Uitwerking op het niveau van de dorpen

De Omgevingsvisie stelt het eiland en zijn positie in de regio centraal. Voor de inwoners is ook hun directe woonomgeving van belang. Daarom gaan we de Omgevingsvisie uitwerken op het niveau van onze dorpen.

Per dorp vindt in co-creatie met inwoners en maatschappelijke organisaties een uitwerking plaats van de vitaliteit en leefbaarheid, gericht op 'gestaag uitdijen en verder ontwikkelen'. Als basis benutten we de analyses die in de Vindtocht zijn gemaakt, zie:

https://waardmakers.nl/useruploads/files/20181220_dna_kernen_hoeksche_waard_def.pdf

Hierin is Oud Beijerland beschreven als dorp dat van oudsher een regiofunctie heeft met een hoog voorzieningenniveau met vele winkels, middelbare scholen en horecabedrijven, terwijl Numansdorp door de ligging aan het Hollandsch Diep een belangrijke rol speelt voor watergebonden recreatie. Piershil is getypeerd als klein maar fijn: een actieve gemeenschap van inwoners, bewoners en bedrijven, die zorgen voor een sterk dorpsgevoel.

Zo versterken de dorpen met elk hun eigen identiteit elkaar en zorgen voor diversiteit binnen het eiland.

De dorpsvisies nemen de Hoeksche Werken en Hoeksche Waarden als vertrekpunt. Aanvullend worden de volgende vragen uitgewerkt:

- Waarin onderscheidt het dorp zich? Wat voor dorp wil je zijn?

- Wat is de positie ten opzichte van andere dorpen? Wat heb je aan andere dorpen te bieden? Waarin kunnen andere dorpen dit dorp versterken?
- Wat zijn basisvoorzieningen, die in het dorp zelf aanwezig moeten zijn en die binnen handbereik moeten zijn? Wat is er nodig om deze in stand te houden?

Op korte termijn starten we met een pilot. Op basis van de ervaringen in dat dorp gaan ook de andere dorpen aan de slag. De dorpsvisies vormen aanvullende input voor het Omgevingsplan.

Een interactieve website als Omgevingsvisie

In dit traject is een grote hoeveelheid bouwstenen verzameld, tijdens de Vindtocht en in de fase van de Waardmakerteams. Alle bijdragen aan deze Omgevingsvisie blijven bewaard en raadpleegbaar via een interactieve website.

Deze website is gericht op waardmakers die een bijdrage willen leveren aan de ontwikkeling van de Hoeksche Waard. Zij vinden naast de Hoeksche Werken en Hoeksche Waarden ook de integrale bijdragen van de Waardmakerteams, analyses, bestaande plannen en beleid en links naar wet- en regelgeving



Hoeksche Werken | Ambities en doelen



Waardmaken: voorbeelduitwerkingen

Voorbeeld Waardmaken 1

Een initiatiefnemer heeft een agrarisch bedrijf in het gebied 'Natuurlijk! Verbonden'. De initiatiefnemer heeft het voornemen om de agrarische activiteiten af te bouwen en zich te richten op toeristische activiteiten in de vorm van een *bed & breakfast* en een rustpunt voor fietsers met horeca. Omdat het bedrijf naast een kreek ligt wil de initiatiefnemer ook graag kano's over de kreek mogelijk maken.

De Omgevingsvisie biedt ruimte om dit initiatief te realiseren. De initiatiefnemer moet wel een bijdrage leveren aan de Hoeksche Werken en Waarden.

Bijdrage van het initiatief aan Hoeksche Werken

- Vitaal economisch klimaat: Er worden toeristische 'attracties' gemaakt die zorgen voor bestedingen en werkgelegenheid. Inwoners en toeristen uit omliggende gebieden geven geld uit in de Hoeksche Waard.
- Vitale dorpen en actieve samenleving. Met het initiatief behoudt zijn karakteristieke boerderij een functie en wordt verval voorkomen. In drukke perioden maakt de ondernemer gebruik van jongeren uit de buurt. De boerderij wordt een plek waar bewoners uit de omgeving elkaar steeds vaker treffen onder het genot van de voortreffelijke lunches die worden aangeboden.

Bijdrage van het initiatief aan Hoeksche Waarden

- Versterking van het recreatieve netwerk, gekoppeld aan de groenblauwe structuur van kreken en dijken. Het kano's en het rustpunt voor fietsers faciliteren het recreatieve netwerk. De kano's maken gebruik van de kreken en het water, en het rustpunt faciliteert fietstochten in het buitengebied van de Hoeksche Waard. Het initiatief draagt bij aan deze waarde.
- Versterking van de landschappelijke en natuurlijke inpassing van de bedrijfsbebouwing. Het bouwvlak moet hierin niet bepalend zijn, maar juist de kwalitatieve versterking. Akkerranden benutten voor versterking van de biodiversiteit. De voorgenomen ontwikkeling biedt mogelijkheden om het agrarisch perceel te herinrichten. Daarbij besteedt de initiatiefnemer aandacht aan de ligging van het perceel in het landschap en de bevordering van biodiversiteit op het perceel. Hiervoor heeft de initiatiefnemer een plan laten opstellen door een lokale landschapsarchitect.

De Omgevingsvisie bevat vele andere waarden waar het initiatief niet expliciet aan bijdraagt. Dit vormt geen belemmering voor het initiatief. Het initiatief moet de overige te ontwikkelen waarden in elk geval niet frustreren.

Voorbeeld Waardmaken 2

Een exploitateur van vakantieparken heeft zijn oog op de Hoeksche Waard laten vallen. Het vele groen en de recreatiemogelijkheden aan het water spreken hem erg aan als potentiële locatie voor het vestigen van zijn vakantiepark. De initiatiefnemer is bekend met de Omgevingsvisie en voorziet dat zijn vakantiepark zal bijdragen aan het vitale economische klimaat van de Hoeksche Waard. Het park zal een mooi aantal banen opleveren voor Hoeksche Waarders en bezoekers zullen bestedingen doen in de plaatselijke winkels en horeca. Het initiatief levert een bijdrage aan de Hoeksche Werken.

De initiatiefnemer hoeft nu enkel nog een goede plaats te vinden voor zijn initiatief. Omdat groen en water erg belangrijk zijn voor zijn initiatief, is zijn oog gevallen op de gebieden Binnenpret en Hoeksche delta. De gebieden hebben verschillende te ontwikkelen waarden. Dit houdt in dat het initiatief er anders uit komt te zien.

Binnenpret:

Voor het gebied Binnenpret gelden de volgende te ontwikkelen waarden:

- Versterken van de herkenbaarheid als oude rivierarm
- Versterken van de dagrecreatieve betekenis (toegankelijkheid oevers, routes, aanlegplaatsen, recreatieve voorzieningen, informatievoorziening, etc.)
- Versterking van het verblijfsrecreatieve karakter met ontwikkelingen in de maat van het (park)landschap
- Verbeteren van de waterkwaliteit in de Binnenmaas en benutten als schoonwaterbuffer voor het eiland
- Versterken en behouden van de aanwezige biodiversiteit

De initiatiefnemer moet deze waarden een plek geven in zijn ontwerp. Bij de vakantiehuisjes kan hi bijvoorbeeld extra recreatiefaciliteiten aanleggen,

denk aan kanoverhuur of een strandje. Ook kan er kleinschalige horeca gerealiseerd worden als tussenstop op een wandelroute. Omdat de initiatiefnemer niet al deze zaken in één keer kan ontwikkelen, stelt de gemeente voor om contact te leggen met een bij hun bekende partij die mogelijk de kanoverhuur kan regelen.

Het ontwerp moet voorzien in versterking van de biodiversiteit. Hiertoe vraagt de initiatiefnemer advies aan het Hoeksche Waards Landschap. Hun betrokkenheid leidt tot een ontwerp met meer omgevingskwaliteit, en er ontstaat draagvlak. De vakantiehuisjes worden ingepast in de schaal van de oude rivierarm. Kleinschalig en met het gevoel van een park. Met visualisaties toont de initiatiefnemer aan hoe het initiatief in de omgeving past. Een aantal omwonenden heeft nog twijfels, onder andere over hun privacy en de ontsluiting van de huisjes. In overleg past de initiatiefnemer het plan aan. Nu zijn ook de meeste omwonenden overtuigd.

Hoeksche Delta:

Voor het gebied Hoeksche Delta gelden de volgende te ontwikkelen waarden:

- Het vergroten van de beleefbaarheid van natuurlijke processen, weidsheid en ongereptheid.
- Versterken van het uitzicht op de rivier en de cultuurhistorische waarde van de grasgorzen.
- Versterken van watergerichte recreatie en natuurattracties in de overgangszone, passend bij een groots, stoer en robuust Deltalandschap.
- Versterken van de beleefbaarheid van cultuurhistorisch waardevolle elementen zoals grienden, het fort en de eendenkooi.
- Versterken van de toegankelijkheid en bereikbaarheid van de natuurgebieden.



Aanvankelijk heeft de initiatiefnemer beperkt rekening gehouden met deze Hoeksche Waarden. De betrokken gemeenteambtenaar spreekt zijn waardering uit voor het initiatief en nodigt de initiatiefnemer uit om in beeld te brengen hoe hij met dit plan bij draagt aan de Hoeksche Waarden en Werken. De initiatiefnemer ziet in dat hij het plan in dit opzicht nog kan versterken.

Hij richt het plan zo in dat de grienden in het vakantiepark worden uitgebreid en de huisjes aansluiten op het karakter van het nabij gelegen fort. De eendenkooi wordt hersteld en aan het park gekoppeld. Het plan biedt de mogelijkheid om de natuur te beleven. Een ruimte opzet biedt hiertoe goede mogelijkheden. Door een uitgekiend ontwerp vallen de huisjes helemaal weg

in het landschap, ze verdwijnen tussen de dijken, het reliëf en de begroeiing.

Een *augmented reality* filmpje ondersteunt het gesprek met omwonenden en natuurorganisaties. Het aardige aan het plan is dat het extra ontsluitingsmogelijkheden biedt naar de waterrijke natuur, zodat inwoners en toeristen het gebied veel beter kunnen beleven dan voorheen.

De initiatiefnemer zet het plan in de markt als *Deltabeleving*. Om dit te versterken wil de initiatiefnemer activiteiten organiseren die bijdragen aan de beleving van het gebied, zoals struintochten door de delta en langs het fort.