

Buro Maerlant
Landschap, Ecologie & Ruimtelijke Ordening



BM-RAPPORT 2011

Maarssen Schildershof

Toets Flora- en faunawet

J. van Suijlekom, 11 april 2011 (herziene eindversie)

In samenwerking met



Aveco de Bondt

ingenieursbedrijf

Inhoud

	Blz
1 Inleiding	3
1.1 Algemeen	3
1.2 Methode / doel	3
1.3 Beschrijving van het plangebied en de toekomstige ingrepen	3
2 Wet- en regelgeving	4
2.1 Flora- en faunawet	4
2.2 Algemene Maatregel van Bestuur (AMvB)	5
3 Bronnenonderzoek	7
3.1 Natuurloket / Verspreidingsatlassen	7
3.2 Ecologische Hoofdstructuur (EHS)	7
4 Resultaten van het veldonderzoek	8
4.1 Algemeen	8
4.2 Beschermde soorten: resultaten en verwachting	8
5 Conclusies en aanbevelingen	10
Literatuur	11
Bijlage 1	12

Impressie van het plangebied.
Foto: Buro Maerlant
05-04-2011.



1 Inleiding

1.1 Algemeen

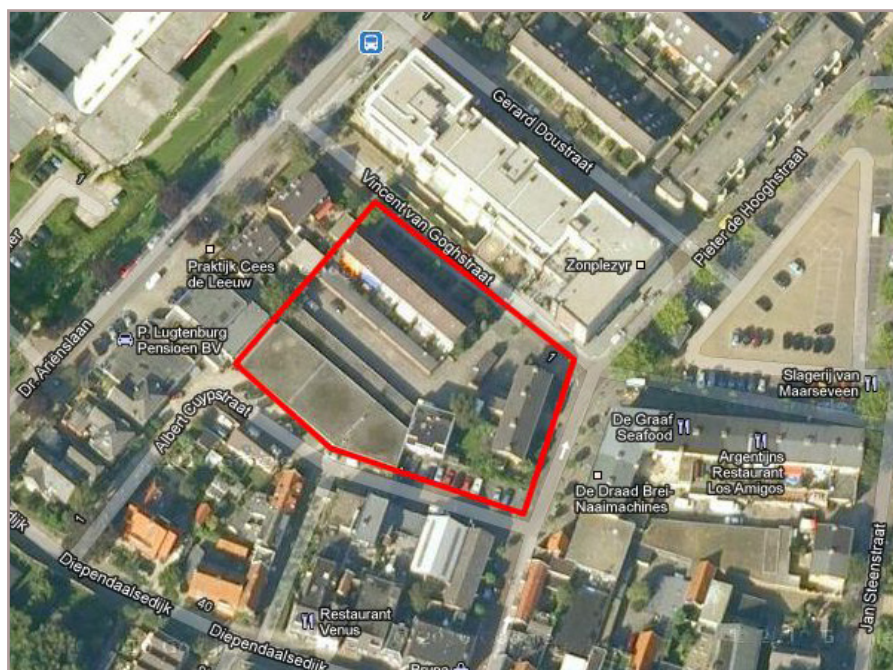
In samenwerking met Aveco de Bondt BV heeft Buro Maerlant een ecologische quickscan uitgevoerd op de locatie Maarssen Schildershof in de gemeente Stichtse Vecht. Het veldonderzoek werd uitgevoerd op 5 april 2011. Aanleiding van het onderzoek zijn de geplande ingrepen in het plangebied.

1.2 Methode / doel

De ecologische quickscan bestaat uit een veldonderzoek en een bureauonderzoek. Tijdens het veldonderzoek werd het plangebied zelf en de directe omgeving onderzocht op aanwezigheid van diersporen zoals uitwerpselen, krap- en graafsporen, en is de vegetatie bekeken. Tevens werden waarnemingen van aanwezige diersoorten gedaan. Op basis van *expert-judgement* werd een inschatting gemaakt van het mogelijk voorkomen van beschermde soorten. Dit werd afgewogen tegen de toekomstige ontwikkelingen. Doel van het onderzoek is een goed onderbouwde inschatting te geven, zodat kan worden gehandeld conform de Flora- en faunawet.

1.3 Beschrijving van het plangebied en de toekomstige ingrepen

Het plangebied Schildershof ligt binnen de bebouwde kom van Maarssen in de gemeente Stichtse Vecht en bestaat uit rijtjeswoningen en enkele bedrijfspanden met garageboxen (fi-



Figuur 1
Ligging van het plangebied (rood).
Bron ondergrond: Google Earth

guur 1). Men is voornemens het plangebied te ontwikkelen voor de realisatie van een supermarkt. Voor dit doel wordt de huidige bebouwing gesloopt en het bestemmingsplan gewijzigd.

2 Wet- en regelgeving

2.1 Flora- en faunawet

De Flora- en faunawet heeft betrekking op de bescherming van in het wild voorkomende plant- en diersoorten. Deze bescherming heeft als doel het voortbestaan van soorten (géén individuen) te waarborgen. Het veroorzaken van schade aan planten en dieren is in principe verboden, tenzij men hier uitdrukkelijke toestemming voor heeft (nee, tenzij principe). De verbodsbepalingen gelden voor circa 500 plant- en diersoorten.

Verbodsbepalingen

De volgende verbodsbepalingen (tabel 1) in de Flora - en faunawet zijn voor dit onderzoek relevant:

Artikel	Verbodsbepaling
8	Het verbod om planten behorende tot een beschermde inheemse plantensoort, te plukken, te verzamelen, af te snijden, uit te steken, te vernielen, te beschadigen, te ontwortelen of op enigerlei wijze van hun groeiplaats te verwijderen.
9	Het verbod om dieren te doden, te verwonden, te vangen, te bemachtigen of met het oog daarop op te sporen.
10	Het verbod om dieren opzettelijk te verontrusten.
11	Het verbod om nesten, holen, of andere voortplantings- of vaste rust- of verblijfplaatsen van dieren, te beschadigen, te vernielen, uit te halen, weg te nemen of te verstoren.
12	Het verbod om eieren van dieren, behorende tot een beschermde inheemse diersoort, te zoeken, te rapen, uit het nest te nemen, te beschadigen of te vernielen.
13	Het verbod planten, producten van planten of dieren dan wel eieren, nesten of producten van dieren, behorende tot beschermde inheems of uitheemse dier- of plantensoorten te vervoeren, ten vervoer aan te bieden of af te leveren.

Tabel 1
Beknopte weergave verbodsbepalingen uit artikel 8 t/m 13 uit de Flora- en Faunawet

Zorgplicht

In artikel 2 van de Flora- en faunawet wordt verwacht, dat iedereen voldoende zorg in acht neemt voor alle (dus ook niet beschermde) planten en dieren en de leefomgeving. Het kan worden gezien als een fatsoenseis.

2.2 Algemene Maatregel van Bestuur (AMvB)

In 2005 heeft de minister van LNV door middel van een AMvB de regels vereenvoudigd door wijziging van artikel 75 van de Flora- en faunawet. Bij ruimtelijke ontwikkelingen, bestendig behoud of beheer geldt in een aantal gevallen een vrijstelling op de verbodsbepalingen. De zorgplicht blijft echter van kracht. Er zijn drie categorieën of tabellen van beschermde soorten opgesteld (zie tabel 2 en bijlage 1):

Tabel 2
Beschermingsre-
gimes 1 t/m 3
AMvB artikel 75
van de Flora- en
faunawet

Categorie	Omschrijving
1	In deze categorie zijn algemeen voorkomende beschermde soorten opgenomen. Bij ruimtelijke ontwikkeling, bestendig beheer en onderhoud of bestendig gebruik, geldt voor deze soorten op voorhand een vrijstelling van artikel 8 t/m 12. Dit is zonder verdere eisen (lichte toets). Voor andere activiteiten dient een ontheffing te worden aangevraagd.
2	Hier onder vallen minder algemene, niet bedreigde soorten. Indien men werkt volgens een goedgekeurde gedragscode is geen ontheffing nodig. In de andere gevallen is een ontheffing nodig. Voor het verkrijgen van een ontheffing dient men aan te tonen, dat er geen inbreuk wordt gedaan op de gunstige instandhouding van de soort.
3	Tabel 3-soorten zijn strikt beschermd. Dit zijn soorten uit bijlage IV van de Habitatrichtlijn en bedreigde soorten die bij Algemene Maatregel van Bestuur zijn aangewezen. Alle vogelsoorten vallen hier ook onder. Voor broedende vogels wordt in principe nooit ontheffing verleend, omdat werkzaamheden buiten het broedseizoen kunnen worden uitgevoerd. Voor ruimtelijke ontwikkeling is een ontheffing nodig. Deze wordt alleen verkregen als wordt aangetoond, dat geen alternatieven voor handen zijn en wezenlijk negatieve effecten kunnen worden uitgesloten. Van de initiatiefnemer wordt gevraagd schade zoveel mogelijk te beperken (mitigatie) en dienen veelal alternatieven te worden geboden (compensatie). Door een effectbeoordeling via een uitgebreide toets en een compensatieplan kan onder voorwaarden een ontheffing worden verkregen. Indien sprake is van bestendig beheer en onderhoud of bestendig gebruik dient men te werken met een goedgekeurde gedragscode. Indien men deze niet zelf op heeft gesteld, is het mogelijk gebruik te maken van reeds bestaande gedragscodes. Als geen gedragscode voor handen is dient een ontheffing te worden aangevraagd. Voor overige activiteiten is altijd een ontheffing nodig, waarbij bovengenoemde criteria gelden.

Indien alleen tabel-1 soorten (zie bijlage 1) worden aangetroffen volstaat voor ruimtelijke ontwikkeling een quickscan (lichte toets). Wanneer tabel 2 of 3- soorten worden aangetroffen of worden verwacht kan afhankelijk van toekomstige ingrepen en de soort aanvullende toetsing nodig zijn (uitgebreide toets). Doorgaans is daarvoor intensiever onderzoek nodig in het geschikte jaargetijde.

Per augustus 2009 is de beoordeling Flora- en faunawet bij ruimtelijke ingrepen door de Dienst Regelingen gewijzigd, waardoor bij **aantoonbaar** voldoende mitigatie en compensatie

voor strikt beschermde soorten niet altijd meer een ontheffing hoeft te worden aangevraagd. Ontheffingen voor Habitatrichtlijnsoorten worden vrijwel niet meer verleend. Nesten van vogels zijn doorgaans alleen beschermd tijdens het broedseizoen. Van een beperkt aantal vogelsoorten zijn nesten ook buiten het broedseizoen en dus jaarrond beschermd (zie tabel 3).

Tabel 3
Bescherminingscategorien nesten, waarvan de verbodsbepalingen van artikel 11 van de Flora- en faunawet jaarrond (1 t/m 4) of tijdens het broedseizoen (categorie 5) gelden

Categorie	Omschrijving
Jaarrond beschermde nesten	
1	Nesten die, behalve gedurende het broedseizoen als nest, buiten het broedseizoen in gebruik zijn als vaste rust- en verblijfplaats (voorbeeld: steenuil).
2	Nesten van koloniebroeders die elk broedseizoen op dezelfde plaats broeden die daarin zeer honkvast zijn of afhankelijk zijn van bebouwing of biotoop. De fysieke voorwaarden voor de nestplaats zijn vaak zeer specifiek en limitatief beschikbaar (voorbeeld: roek, gierzwaluw en huismus).
3	Nesten van vogels, zijnde geen koloniebroeders, die elk broedseizoen op dezelfde plaats broeden en die daarin zeer honkvast zijn of afhankelijk van bebouwing. De (fysieke) voorwaarden voor de nestplaats zijn vaak zeer specifiek en limitatief beschikbaar (voorbeeld: ooievaar, kerkuil en slechtvalk).
4	Vogels die jaar in jaar uit gebruik maken van hetzelfde nest en die zelf niet of nauwelijks in staat zijn een nest te bouwen (voorbeeld: boomvalk, buizerd en ransuil).
Niet jaarrond beschermde nesten	
Let op: onderbouwing en eventueel nader onderzoek echter gewenst	
5	Nesten van vogels die weliswaar vaak terugkeren naar de plaats waar zij het jaar daarvoor hebben gebroed of de directe omgeving daarvan, maar die wel over voldoende flexibiliteit beschikken om, als de broedplaats verloren is gegaan, zich elders te vestigen (voorbeeld: boerenzwaluw, ekster, groene specht en spreeuw).

3 Bronnenonderzoek

3.1 Natuurloket / verspreidingsatlassen

Op basis van het veldonderzoek bleek het goed mogelijk een verwachting uit te spreken over het al dan niet voorkomen van beschermde soorten. Dit had te maken met de aard en de ligging van het plangebied. In dit gedeelte wordt daarom verder afgezien van een bespreking van verspreidingsgegevens uit atlassen. Verwachtingen van soorten worden waar nodig bij de resultaten van het veldonderzoek met verspreidingsgegevens onderbouwd.

3.2 Ecologische Hoofdstructuur (EHS)

Het plangebied ligt niet in de ecologische hoofdstructuur.

4 Resultaten van het veldonderzoek

4.1 Algemeen

Het veldonderzoek werd uitgevoerd op 5 april 2011 door J. van Suijlekom. Het plangebied was op enkele kleine tuinen na volledig bebouwd en verhard.

Ecotopen

Het plangebied bestaat uit de ecotopen:

- Bebouwing bestaande uit rijtjeswoningen met een pannendak, een garage -annex schuur en bedrijfspanden met garageboxen, opgetrokken uit steen, grotendeels laagbouw.
- Tuinen met sierheesters en jonge bomen, ondermeer ruwe berk;
- Verhardingen.

4.2 Beschermde soorten: resultaten en verwachting

Planten

Er worden geen door de Flora- en faunawet beschermde plantensoorten verwacht. Dit zijn vaak kritische soorten, waarvoor geschikte habitat ontbrak.

Zoogdieren algemeen

Het onderzoeksgebied is voor strikter beschermde zoogdieren geen geschikte leefomgeving.

Vleermuizen

De bebouwing was voorzien van voor vleermuizen toegankelijke nokvorsten, gevelpannen (rijtjeswoningen en een schuur) en/of toegankelijke betimmeringen en openingen in de spouw in de vorm van gekantelde stenen. Dergelijke ruimten worden veelvuldig gebruikt door soorten zoals gewone dwergvleermuis en laatvlieger. De bebouwing is derhalve beoordeeld als toegankelijk en geschikt voor vleermuizen. Het is niet uitgesloten, dat verblijfplaatsen aanwezig zijn van gebouwbewonende soorten zoals gewone dwergvleermuis, maar ook laatvlieger. Bebouwing met spouwmuren kan worden gebruikt als kraamverblijf, zomerverblijf, paarverblijf en winterverblijf. Onduidelijk is of de panden daadwerkelijk in gebruik zijn door vleermuizen. Alle vleermuizen (Habitatrichtlijnsoorten) zijn opgenomen in tabel 3 van de flora- en faunawet en derhalve strikt beschermd, waarvoor bij vermoedelijke aanwezigheid een uitgebreide toetsing noodzakelijk is.

Vogels

Het onderzoeksgebied is beperkt geschikt voor aan tuinen en parken gebonden vogels zoals merel, zanglijster, vink, winterkoning en roodborst. Voor strikter beschermde vogels (nesten jaarrond beschermd) zoals gierzwaluw en huismus is het plangebied beoordeeld als beperkt geschikt. Huismus is doorgaans jaarrond in de omgeving van nestlocaties aanwezig en werd in het plangebied en de omgeving niet waargenomen. Vermoedelijk komt huismus niet in

het plangebied voor. De bebouwing vertoonde weinig mogelijk geschikte plekken voor gierzwaluw. Sporen ontbraken eveneens, zodat vermoed wordt dat gierzwaluw niet van de bebouwing gebruikt maakt. Tijdens uitvoer van het vleermuizenonderzoek kan door gericht te posten in de schemering over huismus en gierzwaluw uitsluitel worden gegeven.

Overige soortgroepen

Voor overige beschermde soortgroepen ontbrak geschikt leefgebied.

5 Conclusies en aanbevelingen

Conclusies

De plannen hebben mogelijk effect op gebouwbewonende vleermuizen en eventueel gierzwaluw en huismus. Overige strikter beschermde soorten worden niet verwacht.

Aanbevelingen

Vleermuizen

Op basis van deze ecologische quickscan wordt aanbevolen nader onderzoek uit te voeren naar vleermuizen met een batdetector conform het protocol van de Gegevensautoriteit Natuur. Conform dit protocol dient het onderzoek naar gebouwbewonende soorten minimaal te bestaan uit twee veldbezoeken in de periode juni-half juli en twee bezoeken in de periode half augustus – half september. Onderzoeksstrategieën naar bij de conclusies genoemde functies kunnen daarbij optimaal worden gecombineerd. Deze onderzoeksperiode dient vrij strikt te worden gehanteerd, daar onderzoek in minder effectieve perioden geen volledig uitsluitel geeft.

Vogels

Het plangebied is beoordeeld al mogelijk, maar beperkt, geschikt voor gierzwaluw en huismus. Tijdens het nader onderzoek naar vleermuizen dient de eventuele aanwezigheid van beide soorten te worden vastgesteld. Voor dit doel wordt op op strategische plekken rond de schemering gepost. Het is nooit uitgesloten, dat overige broedende vogels aanwezig zijn in de nabijheid van de te slopen bebouwing en in beplantingen. Daarom wordt aanbevolen sloop en eventuele kap- en snoeiwerkzaamheden buiten het broedseizoen uit te voeren. Dit is voor de meeste vogelsoorten de periode maart tot augustus.

Literatuur

Broekhuizen, S., B. Hoekstra, V. van Laar, C. Smeenk, en J.B.M. Thissen, 1992.
Atlas van de Nederlandse zoogdieren. KNNV Uitgeverij, Utrecht.

Diepenbeek, A. van, 1999.
Veldgids Diersporen (tweede druk, 2003). KNNV Uitgeverij, Utrecht.

Jong, Th. de, R. Beenen en P. Heuts, 2004. Atlas van de Utrechtse vissoorten. Provincie Utrecht/De Stichtse Rijnlanden, Utrecht.

Meijden, R. van der, 2005. Heukel's flora van Nederland. Wolters-Noordhoff, Groningen.

Internet

- » [Google Earth](#)
- » www.nederlandsesoorten.nl
- » www.rijksoverheid.nl/ministeries/eleni
- » www.vzz.nl

Bijlage 1

Tabellen soorten Flora- en faunawet

In onderstaande tabellen staan alle beschermde soorten van de Flora- en faunawet (Ffwet). De tabellen zijn aan de ene kant aan de orde bij ontheffingverlening voor artikel 75 en aan de andere kant bij vrijstellingen in het kader van het *Besluit houdende wijziging van een aantal algemene maatregelen van bestuur in verband met wijziging van artikel 75 van de Flora- en faunawet en enkele andere wijzigingen* (AMvB artikel 75).

Vogelsoorten zijn in deze tabellen niet apart opgenomen, omdat het een erg lange lijst is. Alle vogelsoorten in Nederland zijn beschermd (behalve exoten). In de toelichting bij de tabellen staat aangegeven welk regime toepasselijk is voor vogelsoorten.

Toelichting tabel 1

-Als iemand activiteiten onderneemt die zijn te kwalificeren als bestendig beheer en onderhoud of bestendig gebruik of ruimtelijke ontwikkelingen, geldt een vrijstelling voor de soorten in tabel 1 voor artikel 8 t/m 12 van de Ffwet. Aan deze vrijstelling zijn geen aanvullende eisen gesteld. Voor deze activiteiten hoeft geen ontheffing aangevraagd worden.

-Voor andere activiteiten dan hierboven genoemd is voor de soorten in tabel 1 een ontheffing nodig. Een ontheffingaanvraag voor deze soorten wordt getoetst aan het criterium 'doet geen afbreuk aan gunstige staat van instandhouding van de soort' (zgn. lichte toets).

Tabel 1: Algemene soorten	
R = soort van Rode lijst 2004	
<u>Zoogdieren</u>	
aardmuis	<i>Microtus agrestis</i>
bosmuis	<i>Apodemus sylvaticus</i>
dwergmuis	<i>Micromys minutus</i>
bunzing	<i>Mustela putorius</i>
dwergpspitsmuis	<i>Sorex minutus</i>
egel	<i>Erinaceus europeus</i>
gewone bosspitsmuis	<i>Sorex araneus</i>
haas	<i>Lepus europeus</i>
hermelijn	<i>Mustela erminea</i>
huisspitsmuis	<i>Crocidura russula</i>
konijn	<i>Oryctolagus cuniculus</i>
mol	<i>Talpa europea</i>
ondergrondse woelmuis	<i>Pitymys subterraneus</i>
ree	<i>Capreolus capreolus</i>
rosse woelmuis	<i>Clethrionomys glareolus</i>
tweekleurige bosspitsmuis	<i>Sorex coronatus</i>
veldmuis	<i>Microtus arvalis</i>
vos	<i>Vulpes vulpes</i>
wezel	<i>Mustela nivalis</i>
woelrat	<i>Arvicola terrestris</i>
<u>Reptielen en amfibieën</u>	
bruine kikker	<i>Rana temporaria</i>
gewone pad	<i>Bufo bufo</i>
middelste groene kikker	<i>Rana esculenta</i>
kleine watersalamander	<i>Triturus vulgaris</i>
meerkikker	<i>Rana ridibunda</i>
<u>Mieren</u>	
behaarde rode bosmier	<i>Formica rufa</i>
kale rode bosmier	<i>Formica polyctena</i>
stronkmier	<i>Formica truncorum</i>
zwartrugbosmier	<i>Formica pratensis</i>
<u>Slakken</u>	
wijngaardslak	<i>Helix pomatia</i>
<u>Vaatplanten</u>	
aardaker	<i>Lathyrus tuberosus</i>
akkerklokje	<i>Campanula rapunculoides</i>
brede wespenorchis	<i>Epipactis helleborine</i>
breed klokje	<i>Campanula latifolia</i>
dotterbloem*	<i>Caltha palustris</i>
gewone vogelmelk	<i>Ornithogalum umbellatum</i>
grasklokje	<i>Campanula rotundifolia</i>
grote kaardenbol	<i>Dipsacus fullonum</i>
kleine maagdenpalm	<i>Vinca minor</i>
knikkende vogelmelk	<i>Ornithogalum nutans</i>
koningsvaren	<i>Osmunda regalis</i>
slanke sleutelbloem	<i>Primula elatior</i>
zwanebloem	<i>Butomus umbellatus</i>
*m.u.v. spindotterbloem ⁸	

Toelichting tabel 2

-Als iemand activiteiten onderneemt die zijn te kwalificeren als bestendig beheer en onderhoud of bestendig gebruik of ruimtelijke ontwikkelingen, geldt een vrijstelling voor de soorten in tabel 2 voor artikel 8 t/m 12 van de Ffwet, mits activiteiten worden uitgevoerd op basis van een door de minister van LNV goedgekeurde gedragscode. Hetzelfde geldt voor alle vogelsoorten. Een gedragscode moet door een sector of ondernemer zelf opgesteld worden en ingediend voor goedkeuring.

-Voor andere activiteiten dan hierboven genoemd is voor de soorten in tabel 2 een ontheffing nodig. Een ontheffingaanvraag voor deze soorten wordt getoetst aan het criterium 'doet geen afbreuk aan gunstige staat van instandhouding van de soort'. Dit is niet van toepassing op alle vogelsoorten (zie toelichting tabel 3)

Tabel 2: overige soorten	
R = soort van Rode lijst 2004	
<u>Zoogdieren</u>	
Damhert ^R	<i>Dama dama</i>
Edelhert	<i>Cervus elaphus</i>
Eekhoorn	<i>Sciurus vulgaris</i>
Grijze zeehond ^R	<i>Halichoerus grypus</i>
Grote bosmuis ^R	<i>Apodemus flavicollis</i>
Steenmarter	<i>Martes foina</i>
Wild zwijn	<i>Sus scrofa</i>
<u>Reptielen en amfibieën</u>	
Alpenwatersalamander	<i>Triturus alpestris</i>
Levendbarende hagedis	<i>Lacerta vivipara</i>
<u>Dagvlinders</u>	
Moerasparelmoervlinder ^R	<i>Euphydryas aurinia</i>
Vals heideblauwtje ^R	<i>Lycaeides idas</i>
<u>Vissen</u>	
Bermpje	<i>Noemacheilus barbatulus</i>
Kleine modderkruiper	<i>Cobitis taenia</i>
Meerval	<i>Silurus glanis</i>
Rivierdonderpad	<i>Cottus gobio</i>
<u>Vaatplanten</u>	
Aangebrande orchis ^R	<i>Orchis ustulata</i>
Aapjesorchis ^R	<i>Orchis simia</i>
Beenbreek ^R	<i>Narthecium ossifragum</i>
Bergklokje	<i>Campanula rhomboidalis</i>
Bergnachtorchis ^R	<i>Platanthera chlorantha</i>
Bijenorchis	<i>Ophrys apifera</i>
Blaasvaren ^R	<i>Cystopteris fragilis</i>
Blaauwe zeedistel	<i>Eryngium maritimum</i>
Bleek bosvogeltje ^R	<i>Cephalanthera damasonium</i>
Bokkenorchis ^R	<i>Himantoglossum hircinum</i>
Brede orchis ^R	<i>Dactylorhiza majalis majalis</i>
Bruinrode wespenorchis ^R	<i>Epipactis atrorubens</i>
Daslook	<i>Allium ursinum</i>
Dennenorchis ^R	<i>Goodyera repens</i>
Duitse gentiaan ^R	<i>Gentianella germanica</i>
Franjegentiaan ^R	<i>Gentianella ciliata</i>
Geelgroene wespenorchis ^R	<i>Epipactis muelleri</i>
Gele helmbloem	<i>Pseudofumaria lutea</i>
Gevlekte orchis ^R	<i>Dactylorhiza maculata</i>
Groene nachtorchis ^R	<i>Coeloglossum viride</i>
Groensteel ^R	<i>Asplenium viride</i>
Grote keverorchis ^R	<i>Listera ovata</i>
Grote muggenorchis ^R	<i>Gymnadenia conopsea</i>
Gulden sleutelbloem ^R	<i>Primula veris</i>
Harlekijn ^R	<i>Orchis morio</i>
Herfstschroeforchis ^R	<i>Spiranthes spiralis</i>
Hondskruid ^R	<i>Anacamptis pyramidalis</i>
Honingorchis ^R	<i>Herminium monorchis</i>
Jeneverbes ^R	<i>Juniperus communis</i>
Klein glaskruid	<i>Parietaria judaica</i>
kleine keverorchis ^R	<i>Listera cordata</i>
kleine zonnedauw ^R	<i>Drosera intermedia</i>
klokjesgentiaan ^R	<i>Gentiana pneumonanthe</i>
kluwenklokje ^R	<i>Campanula glomerata</i>
koraalwortel ^R	<i>Corallorhiza trifida</i>
kruisbladgentiaan ^R	<i>Gentiana cruciata</i>
lange ereprijs	<i>Veronica longifolia</i>
lange zonnedauw ^R	<i>Drosera anglica</i>
mannetjesorchis ^R	<i>Orchis mascula</i>
maretak	<i>Viscum album</i>
moeraswespenorchis ^R	<i>Epipactis palustris</i>

Tabel 2: overige soorten	
muurbloem ^R	<i>Erysimum cheiri</i>
parnassia ^R	<i>Parnassia palustris</i>
pijlscheefkelk ^R	<i>Arabis hirsuto sagittata</i>
poppenorchis ^R	<i>Aceras anthropophorum</i>
prachtklokje	<i>Campanula persicifolia</i>
purperorchis ^R	<i>Orchis purpurea</i>
rapunzelklokje ^R	<i>Campanula rapunculus</i>
rechte driehoeksvaren ^R	<i>Gymnocarpium robertianum</i>
rietorchis	<i>Dactylorhiza majalis</i> <i>praetermissa</i>
ronde zonnedauw ^R	<i>Drosera rotundifolia</i>
rood bosvogeltje ^R	<i>Cephalanthera rubra</i>
ruig klokje	<i>Campanula trachelium</i>
schubvaren ^R	<i>Ceterach officinarum</i>
slanke gentiaan ^R	<i>Gentianella amarella</i>
soldaatje ^R	<i>Orchis militaris</i>
spaanse ruiter ^R	<i>Cirsium dissectum</i>
steenanjier ^R	<i>Dianthus deltoides</i>
steenbreekvaren	<i>Asplenium trichomanes</i>
stengelloze sleutelbloem ^R	<i>Primula vulgaris</i>
stengelomvattend havikskruid ^R	<i>Hieracium amplexicaule</i>
stijf hardgras ^R	<i>Catapodium rigidum</i>
tongvaren	<i>Asplenium scolopendrium</i>
valkruid ^R	<i>Arnica montana</i>
veenmosorchis ^R	<i>Hammarbya paludosa</i>
veldgentiaan ^R	<i>Gentianella campestris</i>
veldsalie ^R	<i>Salvia pratensis</i>
vleeskleurige orchis ^R	<i>Dactylorhiza incarnata</i>
vliegenorchis ^R	<i>Ophrys insectifera</i>
vogelnestje ^R	<i>Neottia nidus-avis</i>
voorjaarsadonis	<i>Adonis vernalis</i>
wantsenororchis ^R	<i>Orchis coriophora</i>
waterdrieblad ^R	<i>Menyanthes trifoliata</i>
weideklokje ^R	<i>Campanula patula</i>
welriekende nachtorchis ^R	<i>Platanthera bifolia</i>
wilde gagel ^R	<i>Myrica gale</i>
wilde herfsttijloos	<i>Colchicum autumnale</i>
wilde kievitbloem ^R	<i>Fritillaria meleagris</i>
wilde marjolein	<i>Origanum vulgare</i>
wit bosvogeltje ^R	<i>Cephalanthera longifolia</i>
witte muggenororchis ^R	<i>Pseudorchis albida</i>
zinkviooltje ^R	<i>Viola lutea calaminaria</i>
zomerklokje ^R	<i>Leucjum aestivum</i>
zwartsteel	<i>Asplenium adiantum-nigrum</i>
Kevers	
vliegend hert	<i>Lucanus cervus</i>
Kreeftachtigen	
rivierkreeft	<i>Astacus astacus</i>

Toelichting tabel 3

-Als iemand activiteiten onderneemt die zijn te kwalificeren als bestendig beheer en onderhoud of bestendig gebruik, geldt een vrijstelling voor de soorten in tabel 3 voor artikel 8 t/m 12 van de Ffwet, mits activiteiten worden uitgevoerd op basis van een door de minister van LNV goedgekeurde gedragscode. Deze vrijstelling is enigszins beperkt; voor activiteiten die zijn te kwalificeren als bestendig beheer en onderhoud in de landbouw en bosbouw en bestendig gebruik geldt geen vrijstelling voor artikel 10 van de Ffwet. Ook niet op basis van een gedragscode. Een gedragscode moet door een sector of ondernemer zelf opgesteld worden en ingediend voor goedkeuring.

-Als iemand activiteiten onderneemt die zijn te kwalificeren als ruimtelijke ontwikkeling, geldt voor soorten in tabel 3 geen vrijstelling. Ook niet op basis van een gedragscode. Hiervoor is een ontheffing nodig.

-Voor activiteiten in het kader van bestendig beheer en onderhoud in de landbouw en bosbouw en bestendig gebruik en voor activiteiten in het kader van ruimtelijke ontwikkeling is het niet mogelijk voor artikel 10 voor de soorten in tabel 3 een ontheffing te krijgen.

-Voor andere activiteiten dan hierboven genoemd is voor de soorten in tabel 3 een ontheffing nodig.

-Een ontheffingaanvraag voor de soorten van tabel 3 wordt getoetst aan drie criteria: 1) er is sprake van een in of bij de wet genoemd belang¹, 2) er is geen alternatief, 3) doet geen afbreuk aan gunstige staat van instandhouding van de soort. Deze drie criteria vormen de zgn. uitgebreide toets. De drie criteria staan naast elkaar en niet na elkaar (aan alle drie moet voldaan zijn).

-De uitgebreide toets voor ontheffingverlening geldt ook voor alle vogelsoorten.

R = soort van Rode lijst 2004	
Bijlage 1 AMvB	
<u>Zoogdieren</u>	
das	<i>Meles meles</i>
boomarter ^R	<i>Martes martes</i>
eikelmuis ^R	<i>Eliomys quercinus</i>
gewone zeehond ^R	<i>Phoca vitulina</i>
veldspitsmuis ^R	<i>Crocidura leucodon</i>
waterspitsmuis ^R	<i>Neomys fodiens</i>
<u>Reptielen en amfibieën</u>	
adder ^R	<i>Vipera berus</i>
hazelworm ^R	<i>Anguis fragilis</i>
ringslang ^R	<i>Natrix natrix</i>
vinpootsalamander ^R	<i>Triturus helveticus</i>
vuursalamander ^R	<i>Salamandra salamandra</i>
<u>Vissen</u>	
beekprik ^R	<i>Lampetra planeri</i>
bittervoorn ^R	<i>Rhodeus cericeus</i>
elrits ^R	<i>Phoxinus phoxinus</i>
gestippelde alver ^R	<i>Alburnoides bipunctatus</i>
grote modderkruiper ^R	<i>Misgurnus fossilis</i>
rivierprik	<i>Lampetra fluviatilis</i>
<u>Dagvlinders</u>	
bruin dikkopje ^R	<i>Erynnis tages</i>
dwerfblauwtje ^R	<i>Cupido minimus</i>
dwergdikkopje ^R	<i>Thymelicus acteon</i>
groot geaderd witje ^R	<i>Aporia crataegi</i>
grote ijsvogelvlinder ^R	<i>Limenitis populi</i>
heideblauwtje ^R	<i>Plebejus argus</i>
iepepage ^R	<i>Strymonidia w-album</i>
kalkgraslanddikkopje ^R	<i>Spialia sertorius</i>
keizersmantel ^R	<i>Argynnis paphia</i>
klaverblauwtje ^R	<i>Cyaniris semiargus</i>
purperstreepparelmoervlinder ^R	<i>Brenthis ino</i>
rode vuurvlinder ^R	<i>Palaeochrysophanus hippothoe</i>
rouwmantel ^R	<i>Nymphalis antiopa</i>
tweekleurig hooibeestje ^R	<i>Coenonympha arcania</i>
veenbesparelmoervlinder ^R	<i>Bolaria aquilonais</i>
veenhooibeestje ^R	<i>Coenonympha tullia</i>

¹ -onderzoek en onderwijs

-repopulatie en herintroductie

-bescherming van flora en fauna

-veiligheid van het luchtverkeer

-volksgezondheid of openbare veiligheid

-dwingende redenen van openbaar belang

-het voorkomen van ernstige schade aan vormen van eigendom

-belangrijke overlast veroorzaakt door dieren

-uitvoering van werkzaamheden in het kader van bestendig beheer en onderhoud in de landbouw en bosbouw

-bestendig gebruik

-uitvoering van werkzaamheden in het kader van ruimtelijke inrichting of ontwikkeling

Tabel 3: soorten bijlage IV HR/bijlage 1 AMvB	
veldparelmoervlinder ^R	<i>Melitaea cinxia</i>
woudparelmoervlinder ^R	<i>Melitaea diamina</i>
zilvervlek ^R	<i>Clossiana euphrasyne</i>
<u>Vaatplanten</u>	
groot zee gras ^R	<i>Zostera marina</i>
Bijlage IV HR	
<u>Zoogdieren</u>	
baardvleermuis	<i>Myotis mystacinus</i>
bechstein's vleermuis ^R	<i>Myotis bechsteini</i>
bever ^R	<i>Castor fiber</i>
bosvleermuis	<i>Nyctalus leisleri</i>
brandt's vleermuis ^R	<i>Myotis brandtii</i>
bruinvis ^R	<i>Phocoena phocoena</i>
euraziatische lynx	<i>Lynx lynx</i>
franjestaat ^R	<i>Myotis nattereri</i>
gewone dolfijn	<i>Delphinus delphis</i>
gewone dwergvleermuis	<i>Pipistrellus pipistrellus</i>
gewone grootoorvleermuis	<i>Plecotus auritus</i>
grijze grootoorvleermuis ^R	<i>Plecotus austriacus</i>
grote hoefijzerneus	<i>Rhinolophus ferrumequinum</i>
hamster ^R	<i>Cricetus cricetus</i>
hazelmuis ^R	<i>Muscardinus avellanarius</i>
ingekorven vleermuis ^R	<i>Myotis emarginatus</i>
kleine dwergvleermuis	<i>Pipistrellus pygmaeus</i>
kleine hoefijzerneus ^R	<i>Rhinolophus hipposideros</i>
laatvlieger	<i>Eptesicus serotinus</i>
meervleermuis	<i>Myotis dasycneme</i>
mopsvleermuis	<i>Barbastella barbastellus</i>
nathusius' dwergvleermuis	<i>Pipistrellus nathusii</i>
noordse woelmuis ^R	<i>Microtus oeconomus</i>
otter ^R	<i>Lutra lutra</i>
rosse vleermuis	<i>Nyctalus noctula</i>
tuielaar ^R	<i>Tursiops truncatus</i>
tweekleurige vleermuis	<i>Vespertilio murinus</i>
vale vleermuis ^R	<i>Myotis myotis</i>
watervleermuis	<i>Myotis daubentonii</i>
wilde kat	<i>Felis silvestris</i>
witflankdolfijn	<i>Lagenorhynchus acutus</i>
witsnuitdolfijn	<i>Lagenorhynchus albirostris</i>
<u>Reptielen en amfibieën</u>	
boomkikker ^R	<i>Hyla arborea</i>
geelbuikvuurpad ^R	<i>Bombina variegata</i>
gladde slang ^R	<i>Coronella austriacus</i>
heikikker ^R	<i>Rana arvalis</i>
kamsalamander ^R	<i>Triturus cristatus</i>
knoflookpad ^R	<i>Pelobates fuscus</i>
muurhagedis ^R	<i>Podarcis muralis</i>
poelkikker ^R	<i>Rana lessonae</i>
rugstreppad	<i>Bufo calamita</i>
vroedmeesterpad ^R	<i>Alytes obstetricans</i>
zandhagedis ^R	<i>Lacerta agilis</i>
<u>Dagvlinders</u>	
donker pimperlblauwtje ^R	<i>Maculinea nausithous</i>
grote vuurvlinder ^R	<i>Lycaena dispar</i>
pimperlblauwtje ^R	<i>Maculinea teleius</i>
tijmblauwtje ^R	<i>Maculinea arion</i>
zilverstreephoibeestje ^R	<i>Coenonympha hero</i>
<u>Libellen</u>	
bronslibel	<i>Oxygastra curtisii</i>
gaffellibel ^R	<i>Ophiogomphus cecilia</i>
gevlekte witsnuitlibel ^R	<i>Leucorrhinia pectoralis</i>
groene glazenmaker ^R	<i>Aeshna viridis</i>
noordse winterjuffer ^R	<i>Sympecma paedisca</i>
oostelijke witsnuitlibel ^R	<i>Leucorrhinia albifrons</i>
rievierombout ^R	<i>Stylurus flavipes</i>
sierlijke witsnuitlibel ^R	<i>Leucorrhinia caudalis</i>
<u>Vissen</u>	
houting	<i>Conegonus oxyrrhynchus</i>
steur ^R	<i>Acipenser sturio</i>

Tabel 3: soorten bijlage IV HR/bijlage 1 AMvB	
<u>Vaatplanten</u>	
drijvende waterweegbree ^R	<i>Luronium natans</i>
groenknolorchis ^R	<i>Liparis loeselii</i>
kruidend moerasscherm ^R	<i>Apium repens</i>
zomerschroeforchis ^R	<i>Spiranthes aestivalis</i>
<u>Kevers</u>	
brede geelrandwaterroofkever	<i>Dytiscus latissimus</i>
gestreepte waterroofkever	<i>Graphoderus bilineatus</i>
heldenbok	<i>Cerambyx cerdo</i>
juchtleerkever	<i>Osmoderma eremita</i>
<u>Tweekleppigen</u>	
bataafse stroommossel ^R	<i>Unio crassus</i>

Buro Maerlant Dorpsstraat 17 4271 AA Dussen

T 085 877 86 85

E info@BuroMaerlant.nl | www.BuroMaerlant.nl

KvK 18091206

Maarsse Schildershof

Toets Flora- en faunawet