



Flora- en faunatoets

De Steupel te Reeuwijk-Brug



Watersnip-rapport 10A023





Colofon

Titel	Flora- en faunatoets
Subtitel	De Steupel te Reeuwijk-Brug
Status rapport	Eindrapport
Projectnummer	10A023
Datum uitgave	Mei 2010
Samenstellers	Brigit van Vliet, adviseur Watersnip Advies Marianne Heijkoop, adviseur Watersnip Advies John van Gemeren, adviseur Watersnip Advies
Foto's	Watersnip Advies
Naam en adres opdrachtgever	Gemeente Reeuwijk Postbus 3 2810 AA Reeuwijk
Contactpersoon opdrachtgever	Dhr. J. Tijssen

Alle auteursrechten ten aanzien van dit rapport worden uitdrukkelijk voorbehouden. Niets uit dit rapport mag worden vermenigvuldigd en/of openbaar worden gemaakt door middel van druk, fotokopie, microfilm of op welke andere wijze dan ook zonder de voorafgaande schriftelijke toestemming van Watersnip Advies, noch mag het zonder een dergelijke toestemming worden gebruikt voor enig ander werk dan waarvoor het is vervaardigd.

Inhoudsopgave

1	INLEIDING	7
2	TOETSINGSKADER	9
2.1	LANDELIJK NATUURBELEID EN WETGEVING.....	9
2.1.1	<i>Flora- en Faunawet</i>	<i>9</i>
2.1.2	<i>Natuurbeschermingswet 1998</i>	<i>10</i>
2.1.3	<i>Nota Ruimte (2006)</i>	<i>11</i>
2.2	PROVINCIAAL BELEID	12
2.2.1	<i>Streekplan Zuid-Holland Oost (2003) en Nota regels voor Ruimte (2004).....</i>	<i>12</i>
3	LOCATIEBESCHRIJVING	13
3.1	HUIDIGE SITUATIE	13
3.2	BOUWPLANNEN.....	13
4	ECOLOGISCH ONDERZOEK	15
4.1	METHODE	15
4.2	BUREAUSTUDIE	15
4.3	INVENTARISATIEGEGEVENS FLORA	15
4.4	INVENTARISATIEGEGEVENS FAUNA	16
4.4.1	<i>Vogels</i>	<i>16</i>
4.4.2	<i>Vissen.....</i>	<i>16</i>
4.4.3	<i>Amfibieën.....</i>	<i>16</i>
4.4.4	<i>Zoogdieren.....</i>	<i>16</i>
4.4.5	<i>Reptielen</i>	<i>17</i>
4.4.6	<i>Overige soorten</i>	<i>17</i>
5	CONCLUSIES EN AANBEVELINGEN	19
5.1	CONCLUSIES EN AANBEVELINGEN	19
5.2	ALGEMENE ZORGPLICHT.....	20
6	BRONNEN.....	21

1 Inleiding

De gemeente Reeuwijk is voornemens een aantal nieuwe woningen te realiseren op twee locaties nabij de Steupel. Ter voorbereiding van deze ruimtelijke inrichting is ecologisch onderzoek nodig.

Op 1 april 2002 is de Flora- en faunawet (FF-wet) in werking getreden. De FF-wet regelt de bescherming van planten en dieren in Nederland. Beschermd plantensoorten mogen niet vernietigd of beschadigd worden. Beschermd diersoorten mogen niet gedood, verwond of opzettelijk verontrust worden. Daarnaast mogen hun nesten, hollen of andere voortplantings- of vaste rust- of verblijfplaatsen niet beschadigd, vernield, uitgehaald, weggenomen of verstoord worden en mogen hun eieren niet vernietigd of vernield worden. Als dit wel dreigt te gebeuren tijdens het uitvoeren van bouwwerkzaamheden en dit door aanpassing van de plannen niet te voorkomen is, moet een ontheffingsaanvraag ingediend worden. Een onderzoek naar de aanwezige flora en fauna is daarom altijd noodzakelijk voor het uitvoeren van ruimtelijke inrichtings- of ontwikkelingsmaatregelen.

In het kader van de voorgenomen bouwplannen heeft ecologisch onderzoek plaatsgevonden door Watersnip Advies in 2006, 2007, 2008 en 2010. Hierbij werd met name gelet op het voorkomen van beschermde planten- en diersoorten. Daarnaast werden de verschillende biotopen binnen het plangebied beoordeeld met betrekking tot potentieel voorkomende beschermde soorten.

Dit rapport geeft een overzicht van de aanwezige flora en fauna in het plangebied. Voorts wordt aangegeven of er bij het realiseren van de nieuwbouwplannen schade verwacht wordt aan beschermde soorten. Met het oog op de algemene zorgplicht worden waar mogelijk maatregelen beschreven gericht op het voorkomen van schade.

2 Toetsingskader

Als initiatiefnemer van de voorgenomen bouwplannen dient de Gemeente Reeuwijk te toetsen of er mogelijk schadelijke gevolgen zijn voor beschermde natuurwaarden in het plangebied. Daarbij wordt onderscheid gemaakt tussen beschermde planten- en diersoorten en beschermde gebieden.

Concreet betekent het dat er nagegaan moet worden of:

- Er overtreding van de verbodsbepalingen voor beschermde soorten plaatsvindt (toetsing Flora- en Faunawet en provinciaal compensatiebeleid);
- Er mogelijke significante gevolgen zijn voor beschermde gebieden (toetsing Natuurbeschermingswet 1998);
- Er wezenlijke waarden en kenmerken van Ecologische Hoofdstructuurgebieden aangetast worden (toepassen afwegingskader Structuurschema Groene Ruimte).

2.1 Landelijk natuurbeleid en wetgeving

2.1.1 Flora- en Faunawet

Op 1 april 2002 is de Flora- en faunawet (FF-wet) van kracht geworden. De FF-wet regelt de bescherming van planten en dieren in Nederland. Het uitgangspunt van de wet is dat beschermde planten- en diersoorten geen schade mogen ondervinden door werkzaamheden. Voor werkzaamheden die geen schade veroorzaken aan beschermde soorten, hoeft vooraf niets geregeld te worden. Als het echter onmogelijk is om schade aan beschermde soorten te voorkomen, dan moet vooraf bepaald worden of er een vrijstelling geldt of dat er een ontheffing moet worden aangevraagd. De voorwaarden verbonden aan een vrijstelling of ontheffing zijn afhankelijk van de mate van bescherming van de planten- en diersoorten die binnen het plangebied voorkomen. De soorten zijn onderverdeeld in drie categorieën: algemeen beschermde soorten (tabel 1 FF-wet), streng beschermde soorten (tabel 3 FF-wet) en overige soorten (tabel 2 FF-wet).

Wanneer in geval van ruimtelijke ontwikkeling en inrichting schade ontstaat aan beschermde planten en dieren, geldt voor de algemeen beschermde soorten uit tabel 1 een vrijstelling. Ook voor de soorten uit tabel 2 kan een vrijstelling gelden, onder voorwaarde dat er gehandeld wordt volgens een door het ministerie van LNV goedgekeurde gedragscode. Wanneer het opstellen van een gedragscode niet mogelijk is of niet voldoende blijkt te zijn, moet voor de beschermde soorten uit tabel 2 een ontheffing worden aangevraagd bij het ministerie van LNV. Voor de streng beschermde soorten uit tabel 3 moet altijd een ontheffing worden aangevraagd.

Een ontheffing wordt alleen toegekend als de werkzaamheden het voortbestaan van de soort niet in gevaar brengt. Daarnaast geldt ten aanzien van soorten uit tabel 3 die eveneens opgenomen zijn in bijlage IV van de Habitatrictlijn, dat een ontheffing alleen verleend wordt wanneer er geen andere bevredigende oplossing bestaat en er sprake is van dwingende redenen van groot openbaar belang, met inbegrip van redenen van sociale of economische aard en voor het milieu wezenlijk gunstige effecten.

Overigens geldt voor alle planten- en diersoorten de algemene zorgplicht uit artikel 2 van de FF-wet. Deze bepaalt dat een ieder die weet dat zijn of haar handelen nadelige gevolgen kan

hebben voor flora of fauna, verplicht is om maatregelen te nemen (voor zover redelijkerwijs kan worden gevraagd) die deze negatieve gevolgen zoveel mogelijk voorkomen, beperken of ongedaan maken. De zorgplicht kan gezien worden als algemene fatsoenseis die voor iedereen geldt.

2.1.2 *Natuurbeschermingswet 1998*

De bescherming van Vogelrichtlijn- en Habitatrichtlijngebieden is geregeld in de Natuurbeschermingswet 1998 (NB-wet). Tevens regelt de NB-wet de bescherming van beschermde Natuurmonumenten. Het Natura2000-gebied 'Broekvelden, Vettenbroek & polder Stein' ligt op ongeveer 150 meter van het plangebied. Aangezien de bouwlocatie op korte afstand het Natura2000-gebied ligt, zou er mogelijk sprake kunnen zijn van *externe werking* van de voorziene nieuwbouw op de instandhoudingsdoelstellingen van het natuurgebied.

Kwalificerende habitattypen voor het gebied 'Broekvelden, Vettenbroek & polder Stein' zijn 'Ruigten en Zomen' en 'Glanshaver- en Vossenstaarthooilanden'. De kwalificerende diersoorten die in het gebied voorkomen, zijn Bittervoorn, Kleine modderkruiper, Kleine Zwaan, Smient, Krakeend en Slobeend.

Er wordt verwacht dat de voorziene nieuwbouw geen negatieve invloed zal hebben op de kwaliteit van het Natura2000-gebied. Zowel de kwalificerende habitattypen als de kwalificerende vissoorten komen alleen voor in de polder ten oosten van de plas Broekvelden-Vettenbroek. De afstand tussen het plangebied en het gebied waar de habitattypen en de vissoorten voorkomen, is te groot om schade te kunnen veroorzaken. De kwalificerende vogelsoorten komen wel voor in de directe omgeving van de bouwlocatie. Het plangebied wordt echter van het Natura2000-gebied gescheiden door rietvelden en een wilgenbroekbos, waardoor er van verstoring door licht en geluid geen sprake zal zijn. De bouw is daarom niet vergunningplichtig in het kader van de NB-wet.

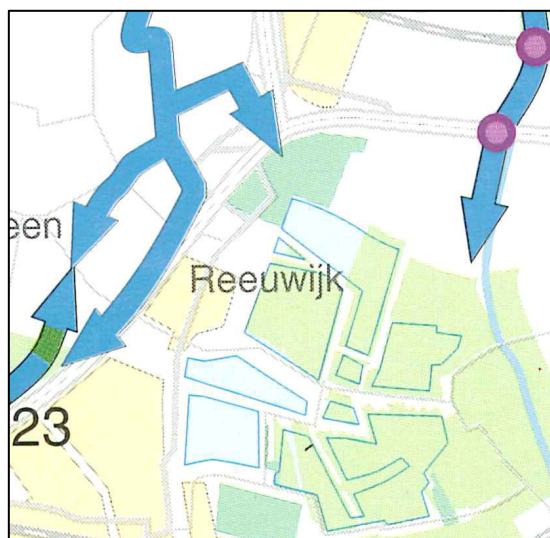
Naast de effecten van de huidige bouwplannen, dient ook gekeken te worden naar mogelijke *cumulatieve effecten* van andere voorgenomen projecten, handelingen of plannen in of rond het plangebied, die in combinatie mogelijk schadelijk zijn voor de instandhoudingsdoelstellingen van het Natura2000-gebied.

Er spelen rond het westelijke deel van het Vogelrichtlijngebied diverse planontwikkelingen die mogelijk van invloed zijn op de kwaliteit van het rust- en verblijfsgebied voor watervogels. Het gaat hierbij om het gebruik van een tijdelijke bouwweg over de dijk tussen de plas Broekvelden-Vettenbroek en de plas Sloene voor aan- en afvoer van sloop- en bouwmaterialen voor de bouw van een aantal woningen aan de Oudeweg. Ook wordt er gewerkt aan plannen voor uitbreiding van recreatiemogelijkheden in de Reeuwijkse Hout. Watersnip heeft recent een passende beoordeling gemaakt voor het gebruik van de tijdelijke bouwweg. Hieruit kwam als conclusie dat er geen schade wordt verwacht aan de instandhoudingsdoelstellingen van het Natura2000-gebied als gevolg van gebruik van de bouwweg. De plannen voor uitbreiding van recreatiebebouwing langs het strand van de plas Broekvelden-Vettenbroek grenzend aan de Reeuwijkse Hout zijn nog niet definitief. Er kan daarom niet worden ingegaan op concrete schade die soorten zullen ondervinden van deze plannen. De indruk overheerst echter dat de vogels op de plas Broekvelden-Vettenbroek en in het bijzonder ook de kwalificerende soorten wennen aan activiteiten op de oever die hen niet echt bedreigen.

2.1.3 Nota Ruimte (2006)

Het beleid met betrekking tot de Ecologische Hoofdstructuur (EHS), geïntroduceerd in het Natuurbeleidsplan van 1990, is voortgezet in de planologische kernbeslissing Nota Ruimte van de Ministeries van VROM, LNV, VenW en EZ (2006). Voor EHS-gebieden geldt de verplichting tot instandhouding van de wezenlijke kenmerken en waarden. Binnen deze gebieden zijn nieuwe plannen die de wezenlijke kenmerken van het gebied significant aantasten niet toegestaan, tenzij er geen reële alternatieven zijn én er sprake is van dwingende redenen van groot openbaar belang. Eventuele schade moet zoveel mogelijk worden gemitigeerd en/of gecompenseerd. Dit compensatiebeginsel is geïntroduceerd in het Structuurschema Groene Ruimte (SGR). Provincies werken dit compensatiebeginsel uit in hun streekplan. Provinciale ecologische verbindingzones zijn beschreven in het rapport 'Ecologische verbindingzones in Zuid-Holland (1998)'.

Rond Reeuwijk liggen verschillende ecologische verbindingzones. Ten noordoosten van het plangebied ligt de ecologische verbindingzone Bodegraven Noord – Reeuwijk. Belangrijke soorten voor deze verbindingzone zijn Waterspitsmuis, Aardmuis, Rosse woelmuis, Dwergmuis, Hermelijn, Ringslang, Rugstreeppad, Heikikker, Zilveren maan, Aardbeivlinder, Kleine vuurvlinder, Groene glazenmaker, Glassnijder, Vroege glazenmaker en Bruine glazenmaker. In het westen loopt de ecologische verbindingzone Boskoop/Reeuwijk – Noord Aa. Belangrijke soorten voor deze verbinding zijn Dwergmuis, Hermelijn, Ringslang, Kleine vuurvlinder en Bruine glazenmaker.



Figuur 1: EHS in de buurt van plangebied

De ecologische verbindingzones liggen op enige afstand van het plangebied en zullen daarom geen schade ondervinden van de geplande werkzaamheden.

Het grootste deel van de Reeuwijkse Plassen maakt als kerngebied onderdeel uit van de Ecologische Hoofdstructuur. De voorziene nieuwbouw op de locaties aan de Steupel, op korte afstand van de plas Sloene, brengt echter geen schade toe aan de ecologische waarden van het EHS-gebied. De bouwlocatie grenst niet direct aan de plas Sloene. Het natuurcompensatieperceel, de zwaar begroeide legakker en een strook met zomerhuisjes vormen een overgang en buffer tussen de nieuwbouwwoningen en de plas Sloene.

2.2 Provinciaal beleid

2.2.1 *Streekplan Zuid-Holland Oost (2003) en Nota regels voor Ruimte (2004)*

De Nota Regels voor Ruimte is een herziening van de Nota Planbeoordeling uit 2002. Samen met het streekplan vormt dit het beoordelingskader van Gedeputeerde Staten voor gemeentelijke ruimtelijke plannen.

In de Nota Regels voor Ruimte ligt het Provinciale Compensatiebeginsel verankerd. Het Provinciale Compensatiebeginsel vindt zijn oorsprong in het structuurschema Groene Ruimte en is verder uitgewerkt in het provinciale streekplan. In het compensatiebeginsel wordt gesteld dat: "Onomkeerbare en/of ongewenste ontwikkelingen moeten worden tegengegaan. Indien om zwaarwegende redenen aantasting van natuur- en landschapswaarden onontkoombaar is en alternatieve oplossingen ter plaatse niet voorhanden zijn, dient compensatie plaats te vinden". Het compensatiebeginsel is van toepassing op alle gebieden die vallen binnen de in het streekplan aangeduide 'groene contouren'. Daarnaast geldt de compensatieverplichting ook voor biotopen (leefgebieden en groeiplaatsen) van soorten die voorkomen op de Rode Lijsten opgesteld door het Ministerie van LNV. De compensatieverplichting ligt bij de initiatiefnemer van de activiteiten.

Het plangebied wordt in het streekplan Zuid-Holland Oost aangeduid als 'Openluchtrecreatiegebied of stedelijk groen'.

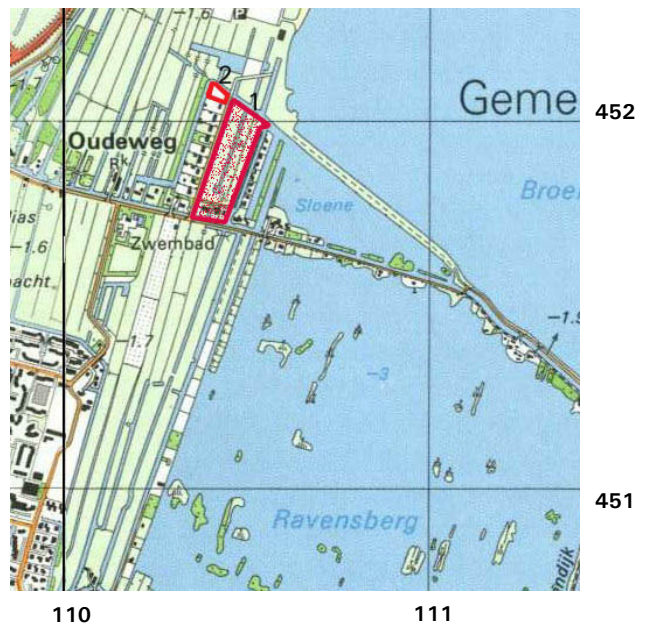
3 Locatiebeschrijving

3.1 Huidige situatie

De percelen waar gebouwd zal gaan worden, bevinden zich op twee locaties bij de straat de Steupel.

Locatie 1 ligt ten oosten van de straat de Steupel, in de kilometerhokken met de Amersfoortse coördinaten 110/451 en 110/452. Dit gebied bestaat uit twee weilanden die begrensd worden door sloten. Tussen de weilanden ligt een plas-drasrietperceel. Dit rietperceel heeft een hoge ecologische waarde.

Locatie 2 ligt ten noorden van Steupel nr. 19, in het kilometervak met de Amersfoortse coördinaten 110/452. Het perceel bestaat uit weiland dat begraasd wordt door enkele schapen en een pony. Aan de west- en noordkant wordt het perceel begrensd door sloten. Aan de oostzijde ligt één van de toegangswegen tot de Reeuwijkse Hout.



Figuur 2: Nieuwbouwlocaties 1 en 2

3.2 Bouwplannen

De gemeente Reeuwijk is voornemens om op beide locaties woningbouw te realiseren (figuur 3). De ontsluitingen van de woningen op locatie 1 worden gerealiseerd door bruggen te realiseren over het bestaande water.



Figuur 3: Nieuwbouwplannen aan de Steupel. De nieuw te bouwen woningen zijn met rood aangegeven.

Opmerkingen bij Figuur 3:

1. Er zal geen wandelpad worden aangelegd op het oostelijke perceel
2. Er zal geen brug worden gerealiseerd
3. Het oostelijke perceel zal worden ingericht als natuurcompensatieperceel
4. De legakker zal worden hersteld

4 Ecologisch onderzoek

4.1 Methode

Voordat begonnen is met het ecologisch onderzoek in het veld, is er gekeken naar bestaande gegevens via het Natuurloket. Het Natuurloket geeft aan of in de betreffende kilometerhokken tijdens eerdere inventarisaties beschermde planten- en diersoorten aangetroffen zijn. Deze gegevens dienen als globale indicatie bij het uitvoeren van de veldinventarisatie.

Naast het raadplegen van het Natuurloket zijn diverse internetsites, relevante artikelen en verspreidingskaarten (o.a. RAVON) geraadpleegd, om te bepalen welke (streng) beschermde soorten in het plangebied zouden kunnen voorkomen.

Daarnaast is gebruik gemaakt van de gegevens die door medewerkers van Watersnip Advies zijn verzameld tijdens eerdere inventarisaties in het plangebied in 2006, 2007 en 2008.

Op 4 mei 2010 hebben gekwalificeerde medewerkers van Watersnip Advies een Flora- en fauna-inventarisatie gedaan in het plangebied.

4.2 Bureaustudie

Tijdens de bureaustudie is naar voren gekomen dat er mogelijk meerdere beschermde diersoorten voorkomen binnen het plangebied. In de sloten nabij het plangebied komt de beschermde vissoort Kleine modderkruiper voor en wordt de aanwezigheid van de streng beschermde Bittervoorn op goede gronden aangenomen. Daarnaast is bekend dat er meerdere streng beschermde vleermuissoorten, zoals Gewone- en Ruige dwergvleermuis, Laativlieger, Meervleermuis en Watervleermuis voorkomen in en rond het plangebied. Uit de bureaustudie blijkt dat ook de streng beschermde Ringslang voorkomt binnen het plangebied. Verder komen in het gebied verschillende vogelsoorten voor van de Rode Lijst, zoals Roerdomp en Watersnip (beiden status 'Bedreigd'). Ook Waterspitsmuis komt in de nabije omgeving voor (Provincie Zuid-Holland, Bureau Natuur).

4.3 Inventarisatiegegevens flora

Langs de oevers van beide percelen staan hier en daar plukken met Grote lisdodde, Waterzuring, Liesgras, Watermunt, Moerasvergeet-me-niet, Kattenstaart en Bitterzoet.

Op locatie 1 zijn de noordoever van beide weilanden en de oostoever van het westelijke weiland begroeid met Riet. In het zuiden zijn beide percelen en het tussenliggende rietperceel met elkaar verbonden. Dit verbindingsstuk is dicht begroeid met Riet, Braam, Brandnetel, Berken en Elzen. In de sloot tussen de Steupel en het eerste weideperceel is Stomp Fonteinkruid aangetroffen. Dit is een indicatorsoort voor schoon water. Tevens is in deze



Figuur 4: Zwanenbloem

sloot Zwanenbloem aangetroffen. Dit is een algemeen beschermde plantensoort (tabel 1 FF-wet).

Op locatie 2 staan op het weiland en langs de rand van de sloot enkele grote Zwarte Elzen en Schietwilgen.

4.4 Inventarisatiegegevens fauna

4.4.1 Vogels

Tijdens eerdere inventarisaties zijn op beide percelen broedende vogels aangetroffen; Meerkoet, Knobbelzwaan en Wilde Eend. In het dicht begroeide rietperceel zijn (zang)vogels aangetroffen, o.a. Rietzanger, Kleine karekiet, Rietgors en Tuinfluiter, die nest indicierend gedrag vertoonden (zang en vliegend met nestmateriaal). De nesten van alle vogels zijn tijdens het broedseizoen beschermd en mogen niet verontrust worden.

Nesten van enkele vogelsoorten, zoals Grote bonte specht en bepaalde uilensoorten, zijn jaarrond beschermd. Er zijn geen nesten van deze soorten aangetroffen en deze worden ook niet verwacht binnen het plangebied.

Ook in de herfst- en wintermaanden rusten en verblijven er volop vogels op het rietperceel, zoals Watersnip (Rode Lijst status 'Bedreigd'), Roerdomp (Rode Lijst status 'Bedreigd') en IJsvogel.



Figuur 5: Grauwe ganzen met jongen op het westelijke weideperceel

4.4.2 Vissen

In de sloten langs locatie 1 is bij eerdere visinventarisaties de beschermde vissoort Kleine modderkruiper gevangen (tabel 2 FF-wet). Tevens is er Zwanenmossel aangetroffen. De aanwezigheid van Zwanenmossel duidt op een relatief goede waterkwaliteit. Gezien het verspreidingsgebied van de streng beschermde Bittervoorn (tabel 3 FF-wet), die voor zijn voortplanting afhankelijk is van de Zwanenmossel, is het zeer aannemelijk dat de Bittervoorn ook in de sloten rond het plangebied voorkomt.

In de sloten langs locatie 2 zijn bij de visinventarisaties Baars en Pos aangetroffen. Deze soorten zijn niet beschermd in het kader van de Flora- en faunawet.

4.4.3 Amfibieën

Tijdens de veldinventarisatie zijn geen beschermde amfibieën waargenomen binnen het plangebied. De verwachting is dat de algemeen beschermde Groene- en Bruine kikker, Gewone pad en Kleine watersalamander (tabel 1 FF-wet) wel voorkomen binnen het plangebied.

4.4.4 Zoogdieren

De natte rietbiotoop dient ook als rust- en verblijfplaats voor verschillende zoogdieren. Het voorkomen van de streng beschermde Waterspitsmuis (tabel 3 FF-wet) kan niet worden uitgesloten. Deze soort komt in de nabije omgeving van het plangebied voor. Het rietbiotoop is in principe zeer geschikt voor deze soort.

Uit de vleermuisinventarisaties blijkt dat het dichtbegroeide verbindingstuk en het rietperceel zeer intensief gebruikt wordt als foerageergebied door de Gewone- en de Ruige

Dwergvleermuis. De verbindingssloot met de Sloene is onderdeel van de migratieroute van de Meervleermuis. Ook de Laatvlieger en de Watervleermuis zijn in het gebied foeragerend waargenomen. In het plangebied zijn geen zomer- en/of winterverblijven van de genoemde vleermuissoorten aantreffen.

4.4.5 Reptielen

De Ringslang (tabel 3 FF-wet, Rode Lijst status 'Kwetsbaar') wordt zeer regelmatig op de percelen van het plangebied waargenomen door bewoners van de aangrenzende zomerwoningen. Ook de maaibeheerders treffen de Ringslang regelmatig aan. Op het rietperceel bevinden zich enkele broedhopen van de Ringslang van takken en maaisel.

4.4.6 Overige soorten

Tijdens de inventarisaties zijn er meerdere vlinders en libellen aangetroffen. Het betreft echter geen (streng) beschermde soorten.

5 Conclusies en aanbevelingen

In dit hoofdstuk volgt een opsomming van de conclusies en aanbevelingen. Daarnaast wordt er aangegeven of er bij het realiseren van de nieuwbouwplannen schade verwacht wordt aan de (streng) beschermde soorten binnen het plangebied.

5.1 Conclusies en aanbevelingen

- Het plangebied heeft geen directe relatie met beschermde gebieden (Natura 2000, beschermde natuurmonumenten, (P)EHS gebieden of ecologische verbindingzones). De geplande werkzaamheden hebben geen effect op beschermde gebieden.
- Voor de algemeen beschermde soorten (Groene- en Bruine kikker, Gewone pad, Kleine watersalamander en Zwanenbloem) geldt in geval van ruimtelijke ontwikkeling en inrichting een vrijstelling van de Flora- en faunawet. Er is voor het verontrusten van deze soorten geen ontheffing nodig.
- Indien vegetatie verwijderd wordt, dient dit bij voorkeur buiten het broedseizoen van vogels te gebeuren, zodat overtreding van de FF-wet wordt voorkomen. Daarbij is het van belang dat de FF-wet geen standaard periode hanteert voor het broedseizoen; van belang is of een nest bewoond is. Indien een bewoond nest wordt aangetroffen, mogen er geen werkzaamheden uitgevoerd worden die het nest verstoren. Vogelnesten die jaarrond beschermd worden door de FF-wet, zijn niet aangetroffen of te verwachten binnen het plangebied. *Vóór aanvang van werkzaamheden tijdens het broedseizoen dient een terzake kundige een inspectie uit te voeren ten aanzien van eventuele broedende vogels.*
- Uit de verschillende Flora- en fauna inventarisaties is gebleken dat de nu nog open percelen tussen Steupel en plas Sloene grote ecologische waarden herbergen. Dit geldt met name voor het rietperceel tussen de weilanden. Hier komen diverse diersoorten voor die in het kader van de Flora- en faunawet streng beschermd en zeer streng beschermd zijn, zoals Meervleermuis, Ringslang, Bittervoorn en Kleine modderkruiper. Daarnaast komen in het gebied verschillende vogelsoorten voor van de Rode Lijst, zoals Roerdomp en Watersnip (beiden status 'Bedreigd'). Het voorkomen van de streng beschermde Waterspitsmuis (tabel 3 FF-wet) kan niet worden uitgesloten.
Ten behoeve van de herinrichting is het nodig een ontheffing Flora- en faunawet aan te vragen bij LNV. Vooroverleg bij DLG (de adviseur voor LNV) heeft uitgewezen dat compensatie en mitigatie vereist zullen zijn in het kader van een ontheffing voor deze ruimtelijke ingreep. Het is echter ook mogelijk de ontheffingsprocedure te voorkomen door ecologie stevig in het plan te integreren. Daarbij is het dan ook nog mogelijk een formele ontheffingsaanvraag te doen bij LNV. Deze zal dan leiden tot een zgn. 'positieve afwijzing'. Dat wil zeggen: Er is geen schade (meer) door het totaalplan en een ontheffing is dus niet nodig. Deze extra toetsing aan de natuurwetgeving leidt tot juridische zekerheid en geeft adequaat antwoord aan eventuele indieners van zienswijzen.
Op grond van bovengenoemde informatie adviseert Watersnip, teneinde de risico's op ongewenste vertragingen in het vergunningstraject te verkleinen, compensatie en

mitigatie van ecologische waarden goed te integreren in het traject van de planvorming.

- Wat betreft het mitigeren (verzachten) van de voorziene schade aan beschermde soorten stelt Watersnip voor de aanleg van goede natuurvriendelijke oevers te waarborgen in het inrichtingstraject.
- Wat betreft het compenseren van de voorziene schade stelt Watersnip voor het meest oostelijke perceel van het plangebied te vergraven tot nat rietland en geschikt te maken voor bovengenoemde beschermde soorten. Ook de broedhopen van de Ringslang dienen te worden verplaatst naar het meest oostelijke perceel. In verband met de functie als 'rust- en verblijfsplaats' is het nodig dit perceel vrij te houden van recreatief gebruik. Vanaf het water en vanuit de omgeving kan de natuurwaarde van dit perceel beleefd worden. De vrijkomende grond kan gebruikt worden voor (1) ophogen van de bouwkavels en (2) herstellen van de aangrenzende legakker.
- Als er geopteerd wordt voor de route 'schade wordt voorkomen', zoals hier voorgesteld, dient de inrichting van het meest oostelijke perceel tot nat rietland reeds in het voortraject plaats te vinden, zodat de functionaliteit in het ecotoop permanent blijft bestaan. *M.a.w., het compensatieperceel moet ingericht en functioneel zijn op het moment dat gestart wordt met de ruimtelijke ingreep. Als dit niet het geval is, vindt er overtreding van de FF-wet plaats.*
- Voor de grondverzet-, dempings- en bouwwerkzaamheden dient een ecologisch werkprotocol te worden opgesteld.

5.2 Algemene zorgplicht

Voor alle planten- en diersoorten geldt de algemene zorgplicht die is opgenomen in artikel 2 van de Flora- en faunawet. Deze bepaalt dat een ieder die weet dat zijn of haar handelen nadelige gevolgen voor flora en/of fauna kan hebben, verplicht is om maatregelen te nemen (voor zover redelijkerwijs kan worden gevraagd) die deze negatieve gevolgen zoveel mogelijk voorkomen, beperken of ongedaan maken.

6 Bronnen

Geraadpleegde literatuur

1. ANWB, *Topografische Atlas Zuid-Holland 1:25.000*, 2004.
2. Dienst landelijk gebied, *Handreiking Flora- en faunawet* oktober 2006
3. Ministerie van Landbouw, natuurbeheer en voedselkwaliteit, *Rode Lijsten*, Den Haag, 2004
4. Gegevensautoriteit Natuur, Netwerk Groene Bureaus, *Het protocol voor vleermuisinventarisaties*, Zoogdiervereniging VZZ. 2 april 2009
5. Provincie Zuid-Holland, *Ecologische verbindingzones in Zuid-Holland, Aanwijzingen voor inrichting en beheer*, 1998.
6. Provinciale Staten van Zuid-Holland, *Streekplan Zuid-Holland Oost*, 2003
7. Watersnip Advies, Flora- en faunatoets, Locatie Steupel te Reeuwijk Brug, nr. 06A018, mei 2006
8. Watersnip Advies, De Steupel, Ecologisch onderzoek, nr. 07A016, november 2007
9. Watersnip Advies, Ecologisch ingepaste woningen aan de Steupel, Effecten op natuur en landschap, nr. 08A001, mei 2008

Geraadpleegde internetsites:

10. minInv.nl
11. ravn.nl
12. vleermuis.net
13. waarneming.nl
14. natuurloket.nl

Watersnip Advies

Advies voor ecologie, landschap, water en recreatie

's-Gravenbroekseweg 154
2811 GK Reeuwijk
+ 31 (0)182-395460
www.watersnip.info
advies@watersnip.info





Dienst Regelingen
Ministerie van Economische Zaken,
Landbouw en Innovatie

> Retouradres Postbus 19530 2500 CM Den Haag

Gemeente Bodegraven-Reeuwijk
J. Tijssen
Postbus 401
2410 AK BODEGRAVEN

Gemeente Bodegraven - Reeuwijk
Zaaknummer 1382
16 AUG 2012
Registratienummer IN/ 19896

Dienst Regelingen

Postbus 19530
2500 CM Den Haag
www.drloket.nl

T 0800 - 22 333 22
F 070 - 378 61 39
ffwet@minlnv.nl

Onze referentie

Aanvraagnummer
FF/75C/2012/0042.toek.js

Bijlagen

2

Datum 14 augustus 2012
Betreft Toekenning ontheffing
Ruimtelijke ingrepen

Geachte heer Tijssen,

Naar aanleiding van uw verzoek van 20 februari 2012 en de aanvulling hierop van 26 april 2012, geregistreerd onder aanvraagnummer FF/75C/2012/0042, om een ontheffing als bedoeld in artikel 75 van de Flora- en faunawet te krijgen, deel ik u het volgende mee.

Hierbij ontvangt u de ontheffing die u heeft aangevraagd, van de verbodsbepalingen genoemd in artikel 11 van de Flora- en faunawet voor zover dit betreft het beschadigen, vernielen of verstoren van nesten, hopen of andere voortplantings- of vaste rust- of verblijfplaatsen van de waterspitsmuis en de ringslang.

De aanvraag

De aanvraag heeft betrekking op de realisatie van het project "Woningbouw aan de Steupel" in de gemeente Bodegraven-Reeuwijk. Het project betreft de bouw van 10 nieuwe woningen waarbij het perceel bouwrijp gemaakt wordt waarna woningbouw plaats vindt. De oevers rond de nieuwe woonkavels worden natuurvriendelijk ingericht. Tevens wordt aan de Oudeweg een zogenaamd "natuurperceel" ingericht. Ontheffing wordt gevraagd van de verbodsbepalingen genoemd in artikel 11 van de Flora- en faunawet voor wat betreft exemplaren van waterspitsmuis (*Neomys fodiens*) en de ringslang (*Natrix natrix*), voor de periode van 1 november 2012 tot en met 31 oktober 2017.

Overwegingen

Wettelijk kader

Beschermde soorten

De waterspitsmuis is een beschermde inheemse diersoort als bedoeld in artikel 4, lid 1, onder a, van de Flora- en faunawet.

De ringslang is een beschermde inheemse diersoort als bedoeld in artikel 4, lid 1, onder c, van de Flora- en faunawet. Beide soorten zijn tevens opgenomen in bijlage 1, behorende bij het Besluit vrijstelling beschermde dier- en plantensoorten¹.

Verbodsbepalingen

Op grond van artikel 11 van de Flora- en faunawet is het verboden om nesten, holen of andere voortplantings- of vaste rust- of verblijfplaatsen van beschermde inheemse diersoorten te beschadigen, te vernielen, uit te halen, weg te nemen of te verstoren.

Ontheffing

Op grond van artikel 75, lid 5, van de Flora- en faunawet worden ontheffingen slechts verleend wanneer er geen afbreuk wordt gedaan aan een gunstige staat van instandhouding van de soort.

Op grond van artikel 75, lid 6, aanhef en onder c, wordt voor soorten genoemd op bijlage 1 van het Besluit vrijstelling beschermde dier- en plantensoorten ontheffing slechts verleend wanneer er, naast de voorwaarde dat geen afbreuk wordt gedaan aan een gunstige staat van instandhouding van de soort, geen andere bevredigende oplossing bestaat en met het oog op andere, bij algemene maatregel van bestuur aan te wijzen, belangen. De belangen waarnaar verwezen wordt, zijn genoemd in artikel 2, lid 3 van het Besluit vrijstelling beschermde dier- en plantensoorten.

U heeft ontheffing van verbodsbepalingen aangevraagd op grond van het belang: "de uitvoering van werkzaamheden in het kader van ruimtelijke inrichting of ontwikkeling".

Instandhouding van de soorten

Waterspitsmuis

De waterspitsmuis is niet in het plangebied aangetroffen, maar wel in de directe omgeving hiervan. Gezien de aanwezige geschikt habitat in het plangebied is op voorhand dan ook niet uit te sluiten dat de soort niet aanwezig is in het plangebied. De soort is daarnaast zeer moeilijk te inventariseren. De waterspitsmuis is een soort die zijn holen in de oevers van watergangen bouwt. Door het vergraven van de oevers kunnen vaste rust- of verblijfplaatsen van de waterspitsmuis beschadigd, vernield of verstoord worden. Om negatieve effecten van de werkzaamheden op de soort tot een minimum te beperken stelt u maatregelen voor zoals beschreven op pagina's 25 tot en met 35 van het bij de aanvraag gevoegde rapport "Activiteitenplan de Steupel te Reeuwijk-Brug" (bijlage 2 bij dit besluit).

De door u voorgestelde maatregelen zijn voldoende. De gunstige staat van instandhouding van de waterspitsmuis komt niet in gevaar, mits gewerkt wordt conform de door u voorgestelde maatregelen en volgens de overige in de ontheffing opgelegde voorschriften.

¹ Besluit vrijstelling beschermde dier- en plantensoorten (Stb. 2000, 525), laatstelijk gewijzigd bij Stb.2011, 147.

Dienst Regelingen

Datum

14 augustus 2012

Onze referentie

aanvraagnummer
FF/75C/2012/0042

De voorgestelde mitigerende maatregelen zorgen niet voor een leefgebied dat direct geschikt is als functioneel leefgebied voor de waterspitsmuis. De omgeving biedt echter voldoende alternatieven voor de soort om als tijdelijke overbrugging te dienen. Na enkele seizoenen vormt het compensatiegebied een kwalitatief beter leefgebied dan in de huidige situatie aanwezig is. Het zwaartepunt van de lokale populatie is gelegen buiten het plangebied, de tijdelijke dip die mogelijk ontstaat door de werkzaamheden zal dan ook niet leiden tot een significant effect op de aanwezige populatie; de gunstige staat van instandhouding van de populatie komt niet in het geding.

Dienst Regelingen

Datum

14 augustus 2012

Onze referentie

aanvraagnummer
FF/75C/2012/0042

Ringslang

De ringslang is in het plangebied aangetroffen. Op het rietland zijn broedhopen aangetroffen; hieruit mag opgemaakt worden dat het gebied naast de functie van leefgebied ook de functie van voortplantingsplaats heeft. Door het bouwrijp maken van het rietland worden vaste rust- en verblijfplaatsen beschadigd, vernield en verstoord. Om negatieve effecten van de werkzaamheden op de soort tot een minimum te beperken stelt u maatregelen voor zoals beschreven op pagina's 25 tot en met 35 van het bij de aanvraag gevoegde rapport "Activiteitenplan de Steupel te Reeuwijk-Brug"

De door u voorgestelde maatregelen zijn in grote lijnen voldoende. Ter aanscherping zijn in de ontheffing dan ook aanvullende voorschriften opgenomen. De gunstige staat van instandhouding van de ringslang komt niet in gevaar, mits gewerkt wordt conform de door u voorgestelde maatregelen en volgens de overige in de ontheffing opgelegde voorschriften.

Door de werkzaamheden zal het plangebied tijdelijk ongeschikt zijn als voortplantingsbiotoop. Op termijn echter ontstaat er een compensatiegebied welke geschikt is als voortplantingsbiotoop voor de ringslang. De situatie zal in de toekomst beter zijn dan thans het geval is. De ringslang komt in de omgeving van het plangebied algemeen voor, door de werkzaamheden zal de gunstige staat van instandhouding, ondanks een mogelijke dip, niet in het geding komen.

Belang van de ingreep

De werkzaamheden die nodig zijn voor de realisatie van het project worden uitgevoerd in het kader van ruimtelijke inrichting en ontwikkeling. Ten behoeve van dit belang kan ontheffing worden verleend, mits geen benutting of economisch gewin plaatsvindt en zorgvuldig wordt gehandeld. Van benutting of economisch gewin van de betrokken strikt beschermde soorten is geen sprake. Ik verwacht dat er door het realiseren van het project "Woningbouw aan de Steupel" geen permanent negatieve effecten optreden ten aanzien van de aanwezige populatie van de strikt beschermde soorten.

Andere bevredigende oplossing

Het plan is locatiespecifiek. Om tegemoet te komen aan de natuurwaarden die verdwijnen bij de ingreep wordt een compensatiegebied ingericht. Hiermee is het voldoende aangetoond dat geen andere bevredigende oplossing voorhanden is.

Zorgplicht

Voor de soorten waarvoor ik u ontheffing verleen, bent u gehouden aan de in de ontheffing opgenomen voorschriften. Voor alle soorten echter, geldt de zorgplicht ex artikel 2 van de Flora- en faunawet, die van toepassing is op zowel beschermde als onbeschermde dier- en plantensoorten, ongeacht vrijstelling of ontheffing. Op grond hiervan dient u zoveel als redelijkerwijs mogelijk is schade aan deze soorten te voorkomen.

Dienst Regelingen

Datum

14 augustus 2012

Onze referentieaanvraagnummer
FF/75C/2012/0042

Vogels

U dient gedurende de werkzaamheden rekening te houden met het broedseizoen van vogels. Verstoring van broedgevallen van vogels dient te worden voorkomen. Voor de in het plangebied te verwachten vogelsoorten kan dit plaatsvinden door werkzaamheden buiten de broedperiode van aanwezige soorten uit te voeren. Tevens kunnen voorbereidende maatregelen worden getroffen om te voorkomen dat vogels tot broeden kunnen komen binnen het plangebied. Ik wijs u erop dat voor het broedseizoen geen standaardperiode wordt gehanteerd in het kader van de Flora- en faunawet. Van belang is of een broedgeval aanwezig is, ongeacht de periode. Voorts wijs ik u erop dat verblijfplaatsen van vogels die hun verblijfplaats het hele jaar gebruiken jaarrond zijn beschermd. Voor het verwijderen van dergelijke verblijfplaatsen is te allen tijde een ontheffing vereist.

Conclusie

Gelet op het voorgaande verleen ik u ontheffing ex artikel 75 van de Flora- en faunawet. Aan deze ontheffing zijn voorschriften verbonden.

De ontheffing en de voorschriften treft u hierbij aan.

Bezwaar

Als u het niet eens bent met deze beslissing, kunt u binnen zes weken na verzending van deze brief een bezwaarschrift indienen. Stuur het ondertekende bezwaarschrift naar Dienst Regelingen, afdeling Recht en Rechtsbescherming, Postbus 20401, 2500 EK Den Haag.

Vermeld in uw bezwaarschrift in ieder geval het aanvraagnummer FF/75C/2012/0042 en de datum van de beslissing.

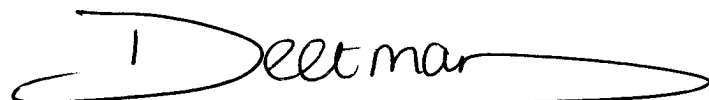
Op onze internetsite www.drloket.nl/bezwaar vindt u meer belangrijke informatie over het indienen van een bezwaarschrift.

Meer informatie

Heeft u vragen, kijk dan op de website: www.drloket.nl. Of bel met het DR-Loket: 0800 - 22 333 22 (op werkdagen tussen 8.30 en 16.30 uur).

Met vriendelijke groet,

De Staatssecretaris van Economische Zaken, Landbouw en Innovatie,
namens deze:

A handwritten signature in black ink that reads "Bea Deetman". The signature is written in a cursive style with a large, sweeping initial "B" and "D".

Bea Deetman

Teammanager Vergunningen Dienst Regelingen

Dienst Regelingen

Datum

14 augustus 2012

Onze referentie

aanvraagnummer

FF/75C/2012/0042

**DE STAATSSECRETARIS¹ VAN ECONOMISCHE ZAKEN, LANDBOUW EN
INNOVATIE**

Naar aanleiding van het verzoek van de heer J. Tijssen
namens de gemeente Bodegraven-Reeuwijk, op 20 februari 2012
en de aanvulling hierop van 26 april 2012

gelet op artikel 75, lid 3, van de Flora- en faunawet

Verleent hierbij aan:	Gemeente Bodegraven-Reeuwijk
Adres:	Raadhuisplein 1
Postcode en woonplaats:	2411 BD BODEGRAVEN
Voor het tijdvak van:	1 november 2012 tot en met 31 oktober 2017

ONTHEFFING

FF/75C/2012/0042

Van de verbodsbepalingen genoemd in artikel 11 van de Flora- en faunawet voor zover dit betreft het beschadigen, vernielen of verstoren van nesten, holen of andere voortplantings- of vaste rust- of verblijfplaatsen van de waterspitsmuis (*Neomys fodiens*) en de ringslang (*Natrix natrix*)

Het gebied waarvoor de ontheffing geldt, betreft het plangebied voor de realisatie van het project "Woningbouw aan de Steupel", gelegen aan de Steupel in Reeuwijk Brug, in de gemeente Bodegraven-Reeuwijk. Lokatie 1 ligt ten oosten van de Steupel in de Amersfoort coördinaten 110/451 en 110/452. Lokatie 2 ligt ten noorden van Steupel 19 met als Amersfoort coördinaat 110/452, één en ander zoals is weergegeven in de figuren 1, 3 en 4 bij de aanvraag gevoegde rapport "Activiteitenplan de Steupelte Reeuwijk-Brug" van februari 2012.

Aan deze ontheffing zijn de volgende voorschriften verbonden:

Algemene voorschriften

1. De ontheffing wordt slechts voor de hierboven genoemde soorten en beschreven verboden handelingen verleend.
2. Deze ontheffing geldt alleen voor de werkzaamheden die conform de aanvraag worden uitgevoerd, voor zover in deze ontheffing zelf niet anders is aangegeven.
3. De gemeente Bodegraven-Reeuwijk (hierna te noemen: de ontheffinghouder) dient onverwijld contact op te nemen met Dienst Regelingen indien bij het uitvoeren van de werkzaamheden van het project andere beschermde soorten dan de genoemde worden aangetroffen of andere handelingen als bedoeld in voorschrift 1 noodzakelijk zijn.
4. Deze ontheffing kan uitsluitend gebruikt worden door (medewerkers van) de ontheffinghouder of in opdracht van de ontheffinghouder handelende (rechts-)personen. De ontheffinghouder blijft daarbij verantwoordelijk en aansprakelijk voor de juiste naleving van deze ontheffing.

¹ Krachtens de wettekst is de Minister bevoegd tot het afgeven van een ontheffing ex artikel 75 van de Flora- en faunawet. Op basis van de portefeuillevverdeling tussen de Minister van EL&I en de Staatssecretaris van EL&I is deze bevoegdheid belegd bij de Staatssecretaris.



Bijlage 1

5. Tijdens de uitvoering van de werkzaamheden dient een afschrift van deze ontheffing en de bijbehorende brief op de locatie van de werkzaamheden aanwezig te zijn en op verzoek te worden getoond aan de daartoe bevoegde toezichthouders of opsporingsambtenaren.
6. De ontheffinghouder dient, zodra de datum waarop de werkzaamheden zullen aanvangen bekend is, het bijgevoegde meldingsformulier volledig in te vullen en naar Dienst Regelingen te zenden.

Specifieke voorschriften

7. U dient bij de planning van de werkzaamheden rekening te houden met de seizoenactiviteiten van de waterspitsmuis en de ringslang waarvoor ontheffing wordt verleend, om verstoring in de meest kwetsbare perioden (voortplanting, winterrust) te voorkomen. Voor de waterspitsmuis zijn deze perioden april tot en met augustus en december tot en met februari, voor de ringslang is dat de periode van mei tot en met augustus en november tot en met maart.
8. U dient de maatregelen zoals u deze voorgesteld heeft in het bij de aanvraag gevoegde activiteitenplan van februari 2012, bladzijden 25 tot en met 36 uit te voeren. Een kopie van de betreffende bladzijden is als bijlage bij dit besluit gevoegd.
9. De werkzaamheden dienen te worden uitgevoerd onder begeleiding van een deskundige² op het gebied van zoogdieren en reptielen.
10. U dient een ecologisch werkprotocol op te stellen met daarin bovengenoemde voorschriften. Alle betrokken partijen, met name ook de uitvoerenden op de bouw- of projectlocatie, dienen van het werkprotocol op de hoogte gesteld te worden.
11. U dient middels een overeenkomst met de (potentiële) kopers het werkprotocol te borgen. De kopers van de percelen dienen bij de bouw van de woningen rekening te houden met hetgeen in het werkprotocol gesteld is.

Overige voorschriften

12. Deze ontheffing kan worden ingetrokken, indien blijkt dat de ontheffinghouder zich niet houdt aan de voorschriften.
13. Indien blijkt dat de in de ontheffing gestelde termijn niet voldoende is om de werkzaamheden waarop de ontheffing betrekking heeft uit te voeren, dient u, zeker vier maanden voor het verstrijken van deze termijn een nieuwe aanvraag indienen. Dit voorkomt onnodige vertraging van het project.
14. Aanspreekpunt in het kader van deze ontheffing en de daaruit voortvloeiende voorschriften is Dienst Regelingen, Postbus 19530, 2500 CM Den Haag.

² Het Ministerie van Economische Zaken, Landbouw en Innovatie verstaat onder een deskundige een persoon die voor de situatie en soorten ten aanzien waarvan hij of zij gevraagd is te adviseren en/of te begeleiden, aantoonbare ervaring en kennis heeft op het gebied van soortspecifieke ecologie. De ervaring en kennis dient te zijn opgedaan doordat de deskundige:

- op HBO-, dan wel universitair niveau een opleiding heeft genoten met als zwaartepunt (Nederlandse) ecologie; en/of
- op MBO niveau een opleiding heeft afgerond met als zwaartepunt de Flora- en faunawet, soortenherkenning en zorgvuldig handelen ten opzichte van die soorten; en/of
- als ecoloog werkzaam is voor een ecologisch adviesbureau, zoals bijvoorbeeld een bureau welke is aangesloten bij het Netwerk Groene Bureaus; en/of
- zich aantoonbaar actief inzet op het gebied van de soortenbescherming en is aangesloten bij en werkzaam voor de daarvoor in Nederland bestaande organisaties (zoals bijvoorbeeld Zoogdierverseniging, RAVON, Stichting Das en Boom, Vogelbescherming Nederland, Vlinderstichting, Natuurhistorisch Genootschap, KNNV, NJN, IVN, EIS Nederland, FLORON, SOVON, STONE, Staatsbosbeheer, Natuurmonumenten, De Landschappen en Stichting Beheer Natuur en Landelijk gebied) en/of
- zich aantoonbaar actief inzet op het gebied van de soortenmonitoring en/of -bescherming.



Den Haag, 14 augustus 2012

De Staatssecretaris van Economische Zaken, Landbouw en Innovatie,
namens deze:



Bea Deetman
Teammanager Vergunningen en Dienstrengelingen



6 Mitigerende en compenserende maatregelen

6.1 Inleiding

In dit hoofdstuk wordt aangegeven welke mitigerende- en compenserende maatregelen genomen worden om schade aan streng beschermde soorten te voorkomen en te beperken.

6.2 Mitigerende maatregelen

- Het verwijderen van vegetatie wordt bij voorkeur buiten het broedseizoen van vogels uitgevoerd, zodat overtreding van de FF-wet wordt voorkomen. Daarbij is het van belang dat de FF-wet geen standaard periode hanteert voor het broedseizoen; van belang is of een nest bewoond is. Indien een bewoond nest wordt aangetroffen, mogen er geen werkzaamheden uitgevoerd worden die het nest verstoren. Vogelnesten die jaarrond beschermd worden door de FF-wet, zijn niet aangetroffen of te verwachten binnen het plangebied. *Vóór aanvang van werkzaamheden tijdens het broedseizoen dient een terzake kundige een inspectie uit te voeren ten aanzien van eventuele broedende vogels.*
- Voor de baggerwerkzaamheden, de werkzaamheden aan het huidige rietperceel en de slootkanten (graven oevers) wordt voorafgaande aan de werkzaamheden een ecologisch werkprotocol opgesteld.
- De aanleg van de natuurvriendelijke oevers langs de bouwkavels in de Steupel worden gewaarborgd in het inrichtingstraject. Deze oevers worden gelijktijdig met het bouwklar maken van de kavels gerealiseerd, eind 2012 – begin 2013.
- Voor de verlichting van de tuinen wordt in het beeldkwaliteitsplan van de gemeente gestreefd naar geconcentreerd licht. Geadviseerd wordt om zoveel mogelijk gebruik te maken van LED-verlichting. De toepassing van LED-verlichting in tuinen en als wegverlichting voorkomt dat lichtschade voor vleermuizen ontstaat.

6.3 Compenserende maatregelen

Ter compensatie van de schade die veroorzaakt wordt aan het foerageer- en leefgebied van Ringslang en Waterspitsmuis wordt het derde weilandperceel aan de Steupel ingericht als natuurcompensatiegebied. De werkzaamheden voor het realiseren van het compensatieperceel (4) vinden plaats medio 2013. Voor de inrichtingsmaatregelen zie hoofdstuk 7.

6.4 Zorgvuldig handelen

In de Flora- en faunawet geldt voor alle planten- en diersoorten de algemene zorgplicht, die is opgenomen in artikel 2 van de Flora- en faunawet. Deze zorgplicht bepaalt dat een ieder die weet dat zijn of haar handelen nadelige gevolgen voor flora en/of fauna kan hebben, verplicht is om maatregelen te nemen (voor zover redelijkerwijs kan worden gevraagd) die deze negatieve gevolgen zoveel mogelijk voorkomen, beperken of ongedaan maken. Tijdens de werkzaamheden dient men bedacht te zijn op de aanwezigheid van (beschermde) soorten. Voorafgaande aan de werkzaamheden wordt doormiddel van een ecologisch werkprotocol gewezen op de aanwezigheid van beschermde soorten. Indien er beschermde soorten aangetroffen worden tijdens de werkzaamheden, bijvoorbeeld een Ringslang, worden deze

- uit het gebied verwijderd en overgezet op een geschikte locatie waar geen werkzaamheden meer gaan plaatsvinden.
- Om een plus in de natuurwaarde te realiseren wordt er een ecologische verbinding aangelegd van de Reeuwijkse hout naar de plas Ravensberg, via de Steupel en via een perceel aan de Oudeweg (perceel 4). Dit perceel wordt in het voorjaar van 2012 ingericht. Voor meer informatie over de inrichtingsmaatregelen zie hoofdstuk 8.

7 Inrichtingsmaatregelen natuurcompensatie de Steupel

7.1 Inleiding

In dit hoofdstuk wordt aangegeven wat de uitgangspunten zijn voor de natuurcompensatie in het gebied de Steupel. Vervolgens worden de inrichtingsmaatregelen beschreven. Voor de kaart van het inrichtingsplan zie bijlage II.

7.2 Uitgangspunten natuurcompensatie

Om te kunnen zien hoe het inrichtingsplan tot stand kwam is het van belang om de uitgangspunten die eraan ten grondslag liggen te kennen. In deze paragraaf worden ze benoemd.

Het inrichtingsplan en de toekomstige inrichting hebben als uitgangspunten:

- Doelsoorten zijn richtinggevend: het is een compensatiegebied, waar het leefgebied van de beschermde soorten centraal staat;
- Verbindingsnatuur tussen plas Ravensberg en Reeuwijkse Hout creëren door middel van de aanleg van dit natuurcompensatiegebied en het perceel langs de Oudeweg, ontstaat er een doorgaande groene verbinding vanaf de plas Ravensberg langs de Steupel naar de Reeuwijkse Hout. Dit is met name van belang voor de Meervleermuis, Waterspitsmuis en Ringslang.
- Het is een praktisch uitvoerbaar plan;
- Behoud van landschappelijke – en cultuurhistorische elementen;
- Optimaal praktische beheerbaarheid, toegankelijkheid voor machinaal beheer.

7.3 Uitgangspunten op terreinniveau

1) Vergraven

Het te compenseren perceel bij de Steupel bestaat uit rietland, ruigte- en oevervegetatie. Om voor compensatie te zorgen wordt het perceel 3 eveneens ingericht als rietland, met ruigte- en oevervegetatie. Veel planten en dieren zijn gebaat bij de aanwezigheid van waterriet. Er is daarom gekozen voor het maken van brede middensloten van 10,5m breed met terrassen van verschillende hoogte. De vrijgekomen grond wordt op hetzelfde perceel verwerkt in de schouwpaden. Een deel van de vrijgekomen grond zal worden gebruikt bij het herstellen van de aangrenzende legakker.

2) Waterhuishouding

Er gaan een aantal dingen veranderen in de waterhuishouding van perceel 3. In het zuidelijk deel wordt een waterpartij gerealiseerd die uitsluitend wordt gevoed met grondwater en regenwater. Hiervan gaat het waterpeil natuurlijk fluctueren onder invloed van neerslag en verdamping. In het noordelijk deel wordt een waterpartij gegraven met dezelfde afmetingen (met iets andere onderwaterrassen). Ook deze sloot is afgesloten van het polderwatersysteem en wordt uitsluitend gevoed met grondwater en regenwater en krijgt een fluctuerend peil.

3) Beheer vegetatie

De vegetatie moet beheerd kunnen worden. Om dit kostentechnisch op acceptabele wijze uit te kunnen voeren voorziet het plan in schouwpaden die op een maximale afstand van 7m uit de slootkant liggen. In de huidige uitwerking bedraagt de maximale breedte van schouwpad naar sloot 2 meter, waardoor het schonen van de sloten probleemloos kan worden uitgevoerd. Het natuurperceel wordt via een dam vanaf het tweede perceel (huidige rietperceel) toegankelijk voor beheer.

4) Schuilgelegenheid

Voor te compenseren van soorten en vanuit de wens om het perceel deel uit te laten maken van de ecologische verbinding tussen de plas Ravensberg en de Reeuwijkse Hout, is schuilgelegenheid een belangrijk element in het plan. In de eerste plaats gaat het Riet voor schuilgelegenheid zorgen, in de tweede plaats zullen de takkenrillen, die dienen als locatie voor het afvoeren van maaisel en als broeihoop voor de Ringslang eveneens de nodige beschutting bieden.

5) Beheer

Het terrein moet toegankelijk zijn voor machines met maaiapparatuur. Met name voor het afvoeren van het maaisel is het belangrijk dat men met groter materieel het perceel kan bereiken.

7.4 Inrichtingsmaatregelen op terreinniveau

7.4.1 Amfibieënsloot 1

In het zuidelijk deel over een lengte van ongeveer 100m en een breedte 10,5m wordt een sloot gegraven van ongeveer 70cm diep met terrassen van 1,5m breed, die op het huidige polderpeil worden gegraven. Deze sloot blijft afgesloten van het polderwater. Omdat de sloot alleen door regenwater en grondwater wordt gevoed zal de waterkwaliteit hier hoog zijn. Doordat er geen vis in kan komen wordt het een veilige plek voor amfibieën om zich voort te planten. Er zal hier een natuurlijke peilfluctuatie ontstaan door neerslag en verdamping. Hierdoor zullen bij perioden van droogte de buitenste terrassen droogvallen wat goed is voor de ontwikkeling van Riet en andere moerasplanten. In natte periodes zullen deze terrassen net onder de waterspiegel verdwijnen.

7.4.2 Amfibieënsloot 2

In het noordelijk deel, over een lengte van ongeveer 100m en een breedte van 10,5m wordt een sloot gegraven van ongeveer 70cm diep met aan weerszijden onderwaterrassen van 2m breed. Het grootste verschil met amfibieënsloot 1 is dat in deze sloot aan weerszijden terrassen van 2m breed gegraven



Figuur 9: Vertrapte oostelijke oever van plangebied

worden onder de waterlijn. Hierdoor krijgen andere plantensoorten de kans zich te ontwikkelen. Ook in deze sloot is sprake van natuurlijke peilfluctuatie. In bijlage III zijn de dwarsprofielen van de beide amfibieënsloten weergegeven.

7.4.3 Natuurlijke oevers

De oevers langs de buitensloten zijn op dit moment vertrappt. Er zijn veel gaten en graspollen en de soortenrijkdom is laag. Om de natuur in deze 2m brede stroken een impuls te geven wordt de bovenste 10cm van de bodem gefreesd (om de zode los te maken voor makkelijk graven en verwerken) en vanuit de waterkant afgeplagd. De grond wordt direct in het aangrenzende schouwpad verwerkt. Dit zal een verhoging van slechts enkele centimeters opleveren, omdat de verwachting is dat met het huidige profiel weinig grond vrijkomt. Zie bijlage III voor het dwarsprofiel van deze oevers. Langs de noordoever staat momenteel een rand met zich uitbreidende Kleine lisdodde. Daarom worden er aan deze oever verder geen werkzaamheden verricht.

7.4.4 Rietontwikkeling

Om de rietontwikkeling op gang te brengen worden de afgegraven delen die op of boven de waterlijn liggen, ingeplant met rietplanten met een dichtheid van 4-6 stuks per m².

7.4.5 Broeihopen Ringslang

Er worden vier broeihopen aangelegd voor de voortplanting van de Ringslang. Hierbij moet op een aantal zaken worden gelet. De aanleg van een broeihoop moet uiterlijk voor 1 mei zijn afgerond zodat de hoop door de ringslangen kan worden geïnspecteerd. In juni worden de eieren gelegd. Aanleggen in het najaar is praktisch vanwege de beschikbaarheid van voldoende organisch materiaal. Allerlei materiaal is geschikt: gras, riet, bladeren, enzovoort. Het is belangrijk om voldoende zuurstof in de hoop te krijgen zodat de broei opgang komt en blijft. Hiervoor moeten er takken in de hoop worden verwerkt. Naast de toevoer van zuurstof hebben de takken nog twee functies namelijk: ze maken de hoop toegankelijk voor de slangen en ze voorkomen dat de hoop te veel inklinkt. Een ander belangrijk element is het verwerken van mest in de broeihoop. Paardenmest is hiervoor het meest geschikt. De ideale afmetingen zijn 2m bij 3m en 1,5m tot 2m hoog. Naarmate de tijd vordert zal hoe dan ook inklinking plaatsvinden. Minimale afmetingen zijn 1,5m bij 1,5m en 1,5 tot 2m hoog. Om uitdroging van de broeihoop te voorkomen moet de top worden afgeplat om ervoor te zorgen dat het regenwater niet via de zijkanten afvloeit. De broeihoop heeft enige schaduw nodig; een bosrand is bijvoorbeeld een geschikte locatie. Na twee jaar is een hoop uitgebreid en wordt geadviseerd deze om te zetten. Dit kan ook jaarlijks gedaan worden. Bij het omzetten is het belangrijk om te onderzoeken hoeveel eierdoppen en eiklumpen (concentratie van eierdoppen op één plek) er in de hoop hebben gezeten. De eierdoppen geven een indicatie van het aantal uitgekomen eieren en de eiklumpen geven weer hoeveel verschillende vrouwtjes er eieren hebben gelegd.

7.4.6 Schouwpaden

Aan weerszijden van de nieuwe middensloten blijft minimaal 4m onvergraven. Dit worden de schouwpaden. Om deze extra stevig te maken en om alvast enkele kubieke meters vrijgekomen grond te verwerken, worden deze met 20cm losse grond aangevuld. Zowel de middensloot als de buitensloten kunnen hiervandaan beheerd worden.

7.4.7 Opgang terrein

De opgang van het terrein zal zo worden ingericht dat er machines het perceel op kunnen. Bij de aanleg van de bouwkavels zal hier rekening mee gehouden worden. In het ontwerp voor de woningen langs de Steupel is een dam aangegeven vanaf het tweede perceel, naar dit derde perceel. Voor het beheer kan het perceel via deze route betreden worden. Het perceel wordt afgesloten met een hek en is niet toegankelijk.

8 Inrichtingsmaatregelen perceel Oudeweg

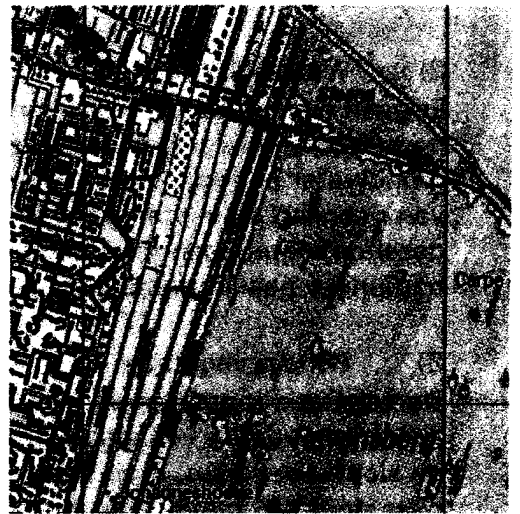
8.1 Inleiding

In dit hoofdstuk wordt een korte beschrijving gegeven van het perceel langs de Oudeweg, dat ingericht wordt als natuurperceel. Verder wordt aangegeven wat de uitgangspunten zijn voor de inrichting van het perceel en worden de inrichtingsmaatregelen beschreven. Voor de kaart van het inrichtingsplan zie bijlage III.

8.2 Huidige situatie

Het perceel aan de Oudeweg, is gelegen aan de Oudeweg, naast de plas Ravensberg. Het gebied ligt in het kilometervak met de Amersfoortse coördinaten: 110, 451. Het perceel wordt aan de noord-, oost- en westzijde begrensd door sloten. In het zuiden wordt het plangebied door middel een hek afgescheiden van het achterliggende gedeelte van het perceel. Hier staan ook enkele grauwe wilgen.

Het perceel bestaat voor het grootste gedeelte uit grasland. Door de lage ligging (gemiddeld 35cm boven polderpeil) is het gebied relatief vochtig. Langs de westzijde van het perceel ligt een iets hoger gelegen laarzenpad. Uit de aanwezigheid van Grote brandnetel, blijkt dat het perceel regelmatig bemest is.



Figuur 10: plangebied

8.3 Natuurwaarden perceel Oudeweg

Om te bepalen of de inrichtingsmaatregelen geen schade veroorzaken aan het plangebied is er op 19 december 2011 een quickscan flora en fauna uitgevoerd. In de sloot aan de westkant van het perceel is Krabbenscheer (Rode lijst, status 'gevoelig') waargenomen. Deze plantensoort zal echter geen schade ondervinden aan de voorgenomen maatregelen; er wordt in deze sloot niet gegraven. Verder zijn er geen (streng) beschermde planten- en diersoorten aangetroffen binnen het plangebied en deze worden ook niet verwacht.

8.4 Uitgangspunten natuurinrichting

Voor de inrichting van dit perceel zijn een aantal uitgangspunten geformuleerd:

- Doelsoorten zijn richtinggevend: het is een natuurgebied, waar het leefgebied van de beschermde soorten centraal staat;
- Verbindingsnatuur tussen plas Ravensberg en Reeuwijkse Hout: door middel van de aanleg van dit natuurgebied en het perceel aan de Steupel ontstaat er een doorgaande groene verbinding vanaf de plas Ravensberg langs de Steupel naar de Reeuwijkse Hout. Dit is met name van belang voor de Meervleermuis.
- Optimale praktische beheerbaarheid, toegankelijkheid voor machinaal beheer;
- Behoud van landschappelijke- en cultuurhistorische elementen.

8.5 Uitgangspunten op terreinniveau

1) Vergraven

Het te compenseren perceel bij de Steupel bestaat uit rietland. Dit wordt op perceel 3 gecompenseerd. Het perceel aan de Oudeweg zal eveneens ingericht als rietland. Veel planten en dieren zijn gebaat bij de aanwezigheid van waterriet. Een groot deel van het perceel zal daarom vergraven worden. Tevens worden er terrassen van verschillende hoogte aangelegd, wat de biodiversiteit bevordert. Dit sluit aan bij de wetlanddoelstellingen die gelden in het plassen gebied en omgeving. Tijdens de uitvoering van de werkzaamheden wordt er zorg voor gedragen dat er op natuurtechnisch wijze gegraven wordt. De rigide lijnvorming wordt doorbroken door op enkele plaatsen in- en uit te springen. Dit heeft voor de waterlijn geen consequenties. Deze wordt bepaald door de hoeveelheid neerslag en verdamping.

2) Waterhuishouding

Er gaan een aantal dingen veranderen in de waterhuishouding van het perceel. In het noordelijk deel wordt een waterpartij gerealiseerd die uitsluitend wordt gevoed met grondwater en regenwater. Hiervan gaat het waterpeil natuurlijk fluctueren, onder invloed van neerslag en verdamping. In het zuidelijk deel wordt een waterpartij gegraven met dezelfde afmetingen (met iets andere onderwaterrassen). Ook in deze sloot vindt natuurlijke peilfluctuatie plaats.

3) Beheer vegetatie

De vegetatie moet beheerd kunnen worden. Om dit kostentechnisch op acceptabele wijze uit te kunnen voeren voorziet het plan in schouwpaden die op een maximale afstand van 7m uit de slootkant liggen. In de huidige uitwerking bedraagt de maximale breedte van schouwpad naar sloot 4,5 meter, waardoor het schonen van de sloten probleemloos kan worden uitgevoerd.

4) Schuilgelegenheid

Voor doelsoorten en vanuit de wens om het perceel deel uit te laten maken van de ecologische verbinding tussen de plas Ravensberg via de Sloene naar de Reeuwijkse Hout, is schuilgelegenheid een belangrijk element in het plan. In de eerste plaats gaat het Riet voor schuilgelegenheid zorgen, in de tweede plaats zullen de takkenrillen die dienen als locatie voor het afvoeren van maaisel en als broeihoop voor de Ringslang eveneens de nodige beschutting bieden.

5) Beheer

Het terrein moet toegankelijk zijn voor machines met maaiapparatuur. Met name voor het afvoeren van het maaisel is het belangrijk dat men met groter materieel het perceel kan bereiken.

6) Aansluiting in landschap

Het is van belang dat het perceel op een goede manier aansluit bij het zuidelijk gelegen perceel, Alys Ambacht, van de Stichting BLR. Dit voormalige volkstuintencomplex is rond 1985 ontruimd en door IVN opgeschoond en ingericht als hooiland, rietvelden en grienden. Dit gebied is ook deels afgeplagd wat een interessante vegetatie oplevert van Echte koekoeksbloem, Gewone dotterbloem en Rietorchis. Het gebied is overgegaan van de gemeente Reeuwijk naar de Stichting BLR. De LOP Rietgors verzorgt momenteel het maai- en snoei-beheer. Op dit perceel zijn nog steeds sporen zichtbaar van het voormalige

volkstuintencomplex door het voorkomen van boomgroepen en de vakmatige indeling. Dit geeft het gebied een cultuurhistorische eigenheid met een duidelijk gebruiksverleden. Het nieuw in te richten perceel heeft een gebruiksverleden als grasland. Het verschil tussen deze twee gebieden zal daarom zichtbaar blijven, hoewel er wel aansluiting zal plaatsvinden, door middel van de rietvegetatie die in beide gebieden aanwezig zal zijn. Verder wordt geadviseerd om bij de aansluiting met het nieuwe perceel, op Alys Ambacht een aantal bomen weg te halen. Hierdoor ontstaat er een samenhangend geheel, gezien vanaf de Oudeweg en het Treebord.

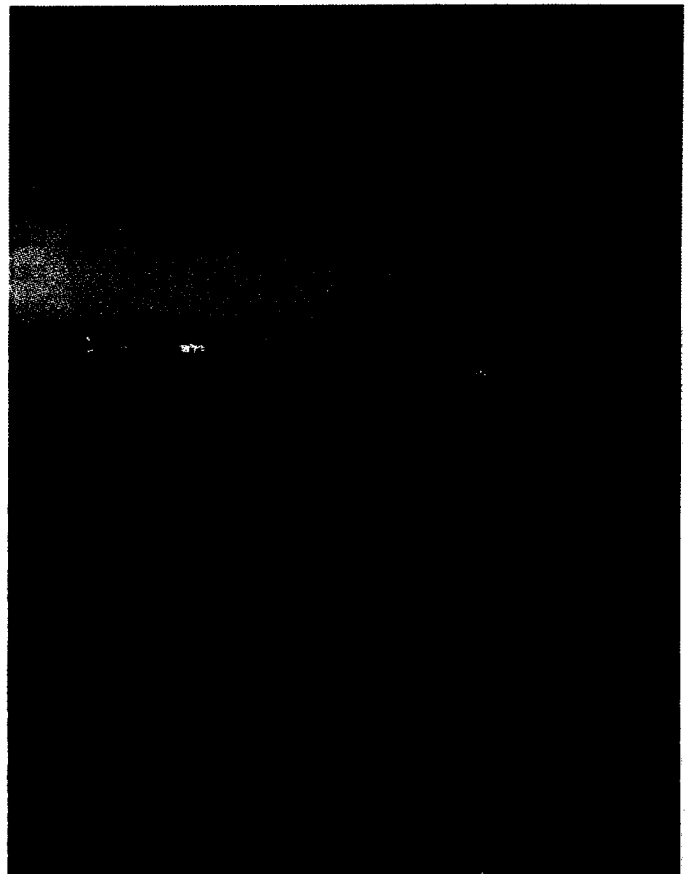
8.6 Inrichtingsmaatregelen op terreinniveau

8.6.1 *Amfibieënsloot 1*

In het noordelijk deel van het plangebied, over een lengte van 103m en een breedte 8,5m wordt een sloot gegraven van ongeveer 70cm diep met terrassen van 1m breed, die op het huidige polderpeil worden gegraven. Deze sloot blijft afgesloten van het polderwater. Omdat de sloot alleen door regenwater en grondwater wordt gevoed zal de waterkwaliteit hier het hoogst zijn. Doordat er geen vis in kan komen wordt het een veilige plek voor amfibieën om zich voort te planten. Door de natuurlijke peilfluctuatie zullen bij perioden van droogte de buitenste terrassen droogvallen, wat goed is voor de ontwikkeling van Riet. In natte periodes zullen deze terrassen net onder de waterspiegel verdwijnen.

8.6.2 *Amfibieënsloot 2*

In het zuidelijk deel van een plangebied, over een lengte van gemiddeld 108m en een breedte van 8,5m wordt een sloot gegraven van ongeveer 70cm diep. Het grootste verschil met amfibieënsloot 1 is dat in deze sloot aan weerszijden onderwaterterrassen van 1,5m breed gegraven worden. Hierdoor krijgen andere plantensoorten de kans zich te ontwikkelen. Ook in deze sloot is sprake van natuurlijke peilfluctuatie.



Figuur 11: Oostelijke sloot van het plangebied

8.6.3 *Natuurlijke oever*

Langs de ten oosten van het perceel gelegen sloot wordt de oever afgeplagd, zodat er een bredere overgang ontstaat van sloot naar land. Hierin wordt ook gestreefd naar een groot aandeel riet. Zie bijlage IV voor het dwarsprofiel. Door deze sloot af te plagen zal meer moerasvegetatie tot ontwikkeling komen.

De westelijke oever wordt niet vergraven, omdat deze nog in goede staat verkeerd en redelijk begroeid is. Wel worden hier extra planten aangeplant, te weten Gewone dotterbloem en Echte koekoeksbloem.

8.6.4 Broeihopen Ringslang

Er worden drie broeihopen aangelegd voor de voortplanting van de Ringslang. Hierbij moet op een aantal zaken worden gelet. De aanleg van een broeihoop moet uiterlijk voor 1 mei zijn afgerond, zodat de hoop door de ringslangen kan worden geïnspecteerd. In juni worden de eieren gelegd. Aanleggen in het najaar is praktisch vanwege de beschikbaarheid van voldoende organisch materiaal. Allerlei materiaal is geschikt: gras, riet, bladeren, enzovoort. Het is belangrijk om voldoende zuurstof in de hoop te krijgen, zodat de broei opgang komt en blijft. Hiervoor moeten er takken in de hoop worden verwerkt. Naast de toevoer van zuurstof hebben de takken nog twee functies namelijk: ze maken de hoop toegankelijk voor de slangen en ze voorkomen dat de hoop te veel inklinkt. Het belangrijkste ingrediënt is paardenmest met een laag strogehalte (stro bevordert uitdroging). Bij de aanleg en wanneer de hoop wordt omgezet moet deze mest erin worden verwerkt. Een ander ingrediënt dat een goede en lange broei bevordert zijn houtsnippers.

De ideale afmetingen zijn 2m bij 3m en 1,5m tot 2m hoog. Naarmate de tijd vordert zal hoe dan ook inklinking plaatsvinden. Minimale afmetingen zijn 1,5m bij 1,5m en 1,5 tot 2m hoog. Uitgaande van een inklinking van 30% zal in eerste instantie uitgegaan moeten worden van een hoogte van 3m. Om uitdroging van de broeihoop te voorkomen moet de top worden afgeplat om ervoor te zorgen dat het regenwater niet via de zijkanten afvloeit. De broeihoop heeft enige schaduw nodig; een bosrand is bijvoorbeeld een geschikte locatie. In

deze situatie is er geen bosrand dus zal de schaduw van het riet moeten komen dat er omheen groeit. Na twee jaar is een hoop uitgebroeid en wordt geadviseerd deze om te zetten. Dit kan ook jaarlijks gedaan worden. Bij het omzetten is het belangrijk om te onderzoeken hoeveel eierdoppen en eiklommen (concentratie van eierdoppen op één plek) er in de hoop hebben gezeten. De eierdoppen geven een indicatie van het aantal uitgekomen eieren en de eiklommen geven weer hoeveel verschillende vrouwtjes er eieren hebben gelegd.



Figuur 12: Af te zetten knotwilgen

8.6.5 Wilgen

Op het zuiden van het perceel staan enkele wilgen die jarenlang niet geknot zijn. Om dit cultuurhistorische element te herstellen worden de inmiddels 20m hoge wilgen afgezet tot op het begin van de kruin. De grootste takken worden op minimaal 10cm van de knot afgezet om voldoende schors te houden voor nieuwe uitlopers. Vanwege het beheer dat niet is uitgevoerd bestaat het risico dat na het knotten er takken ontstaan op ongunstige plaatsen waardoor de bomen kunnen gaan scheuren. Om dit te voorkomen zal dit bij het beheer van het terrein in de gaten moeten worden gehouden.

8.6.6 Schouwpaden

Aan weerszijden van de nieuwe middensloten blijft minimaal 4m onvergraven. Dit worden de schouwpaden. Om deze extra stevig te maken en om alvast enkele kubieke meters vrijgekomen grond te verwerken, worden deze met losse grond aangevuld. Zowel de middensloot als de buitensloten kunnen hiervandaan beheerd worden.

8.6.7 Opgang gebied

De opgang van het terrein zal zo worden ingericht dat er machines overheen kunnen voor het beheer van de oevers en het Riet. Tijdens de uitvoering van de inrichtingsmaatregelen zal er toegang mogelijk gemaakt worden met draglineschotten. Na afronding van de inrichting wordt er een nieuwe brug van FSC-hout geplaatst, die breed genoeg is. In deze brug zit een hondenrooster, om te voorkomen dat er honden in het gebied komen. Tevens wordt er een hek geplaatst, om het gebied af te sluiten. Voor de tekening van de brug, zie bijlage V.

8.6.8 Aanplant Riet

De oppervlakte die ingeplant moet worden met Riet bestaat uit de drogere delen van het nieuwe profiel. Het gaat bij elkaar opgeteld om 574m². Er wordt uitgegaan van 5 planten per m².

Het verdient de aanbeveling om op Alys Ambacht van de Stichting BLR rietzoden te steken en in de aan te planten delen te verwerken. Het voordeel hiervan is dat er minder planten aangeschaft hoeven te worden wat de kosten enigszins drukt. De plaggen met rietplanten vormen hiernaast een robuuster geheel dan planten uit potjes, waardoor de kans groter wordt dat vanuit deze plaggen snelle kolonisatie plaats vindt. Overleg met de Stichting BLR moet nog plaatsvinden.



Figuur 13: Rietkraag