

# Landschappelijke inpassing en compensatie Julianahof Koningslust

Dit landschapsplan is opgesteld

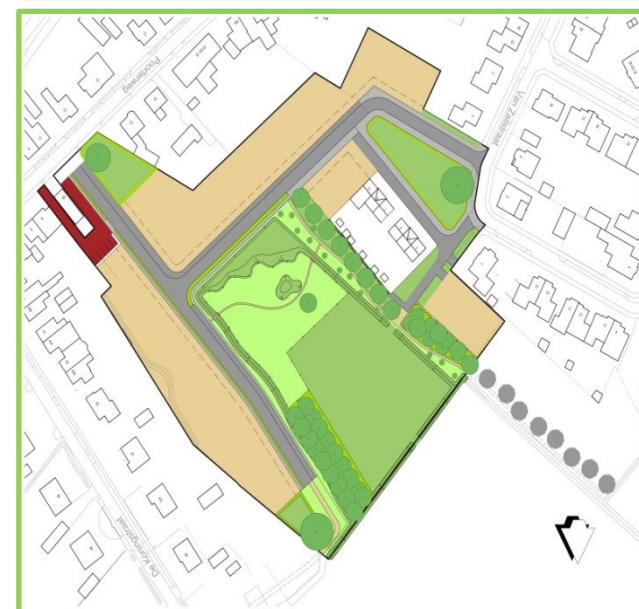
in opdracht van en in samenwerking met team Omgevingsontwikkeling van de gemeente Peel en Maas.

*Carla Duijf, projectleider ruimtelijke ontwikkeling*  
*Cas Denissen, adviseur ruimtelijke kwaliteit*

door team Openbare Ruimte van de gemeente Peel en Maas.

*Luuk van Lier, ontwerper en bestekschrijver*  
*Jan Vullings, adviseur wijk, natuur en landschap*

*Beleef de ruimte!*

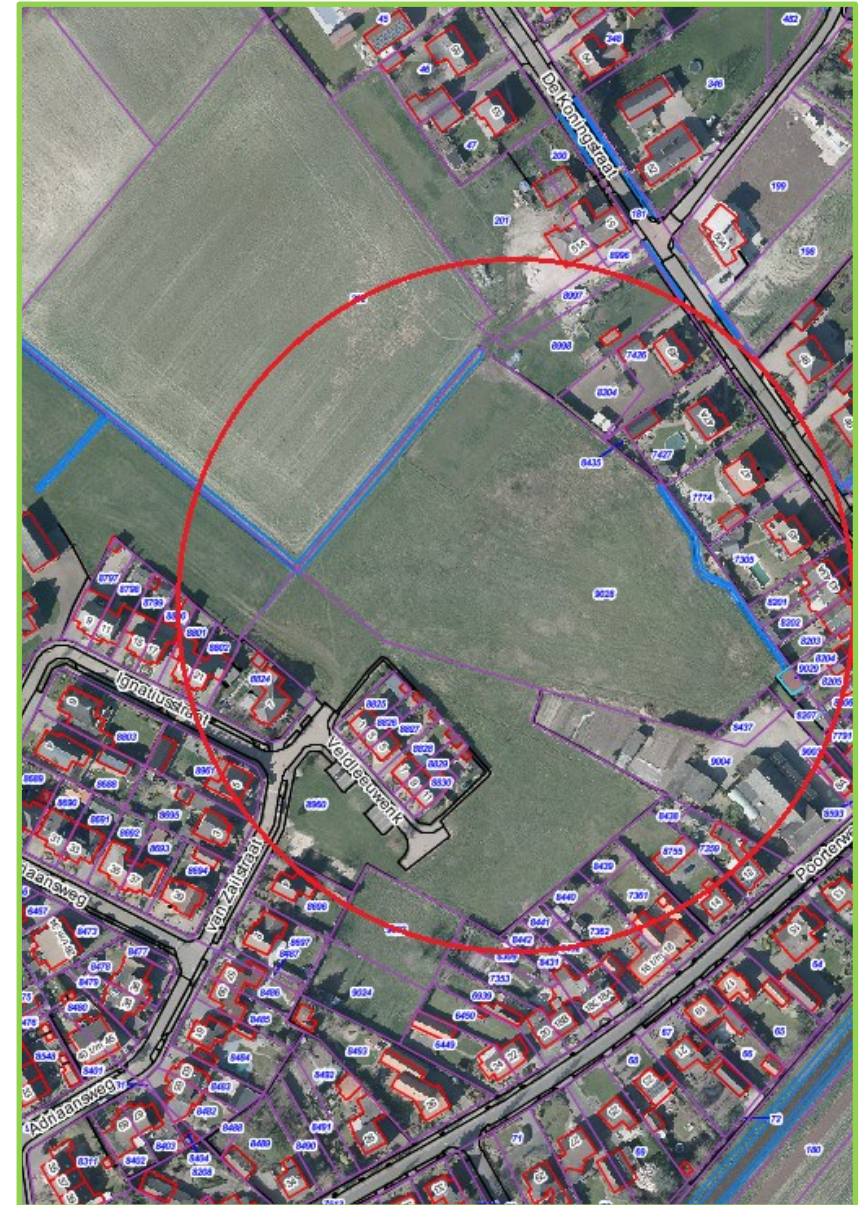


Versie 13 juli 2015

## 1. Ligging

Het plangebied is gelegen ten oosten van de kern Koningslust, als het ware in de oksel van de Poorteweg, de Koningsstraat en de Veldleeuwrik en “ziet uit” op het open akkergebied ten noorden hiervan.

Opdracht is om de ligging en vorm van dit plangebied geleidelijk over te laten gaan naar het open agrarisch landschap. De inrichting moet kenmerkend zijn voor de kleinschaligheid van het landschap nabij deze kern



Ligging plangebied



## 2. Maatregelen

De groene elementen van het landschapsplan voor Julianahof zijn onder te verdelen in diverse landschappelijke onderdelen, die ieder op zich kenmerkende eigenschappen hebben.

Er zijn ook 3 delen wijkgroen aan de randen van dit plan, ten zuiden, westen en oosten in de vorm van grasveldjes, hagen en bomen.

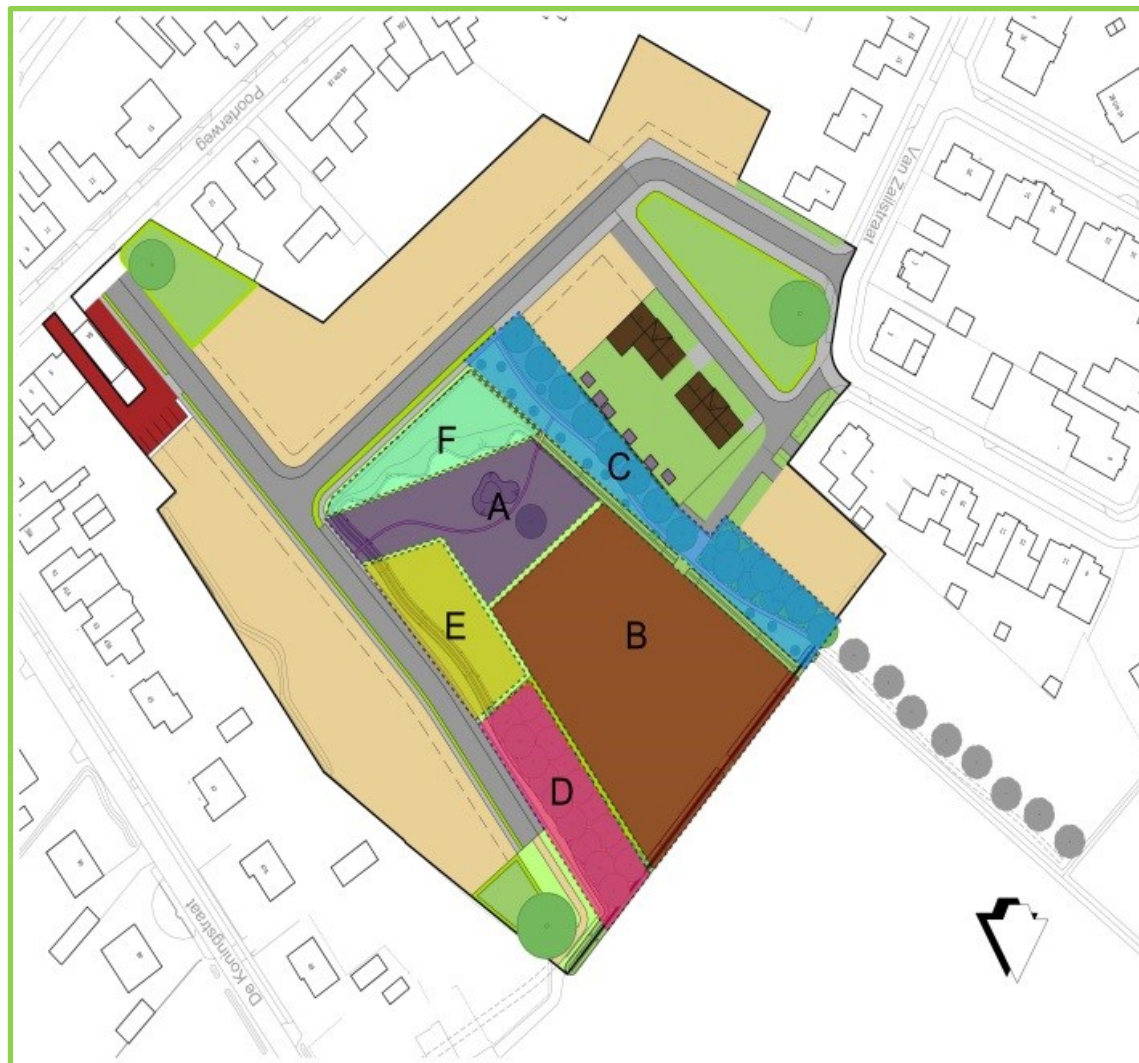
Deze maken geen onderdeel uit van dit landschapsplan

De maatregelen ten behoeve van het landschapsplan zijn onderverdeeld in onderdelen, die karakteristiek zijn voor deze omgeving, kleinschalig en divers.

Door de kenmerkende inrichtingen hiervan ontstaat zo een betere beleving van het landschap zowel binnen als naar buiten voor deze nieuwe wijk.

Deze landschappelijke inpassing bevat de gestelde compensatieverplichting en heeft tot doel de ingreep in het landschap zo goed mogelijk in te passen, of anders gezegd in te richten.

De volgende maatregelen in de diverse te onderscheiden gebiedjes kunnen genomen worden om het aanwezige landschap. Deze maatregelen worden in de volgende hoofdstukken nader beschreven en wordt er per element dieper op in gegaan.



Landschapsonderdelen

## A. Het Weiland.

Het weiland wordt een extensief weiland, waar het gras op het einde van het jaar gemaaid en gehooid kan worden. Het weiland bevat tevens verlagingen aan de zuidzijde, die dienen als waterinfiltratie van overtollige regenwater, dat vanuit de wijk afgekoppeld is en geleid wordt naar deze laagten.

Deze laagten vormen een zo te noemen zomergeul, die geleidelijk in profiel glooiende overgaat in de zo te noemen wintergeul.

In natte jaargetijden en regenvloed kunnen deze laagten water bevatten.

Het weiland is afgezet met palen met een dubbele gladde draad en is vrij toegankelijk over bruggetjes over de randsloot en via klaphekjes in de omheining.

Er ontstaan struinpaadjes, die mogelijk aanvankelijk enkele keren per jaar bijgemaaid dienen te worden.

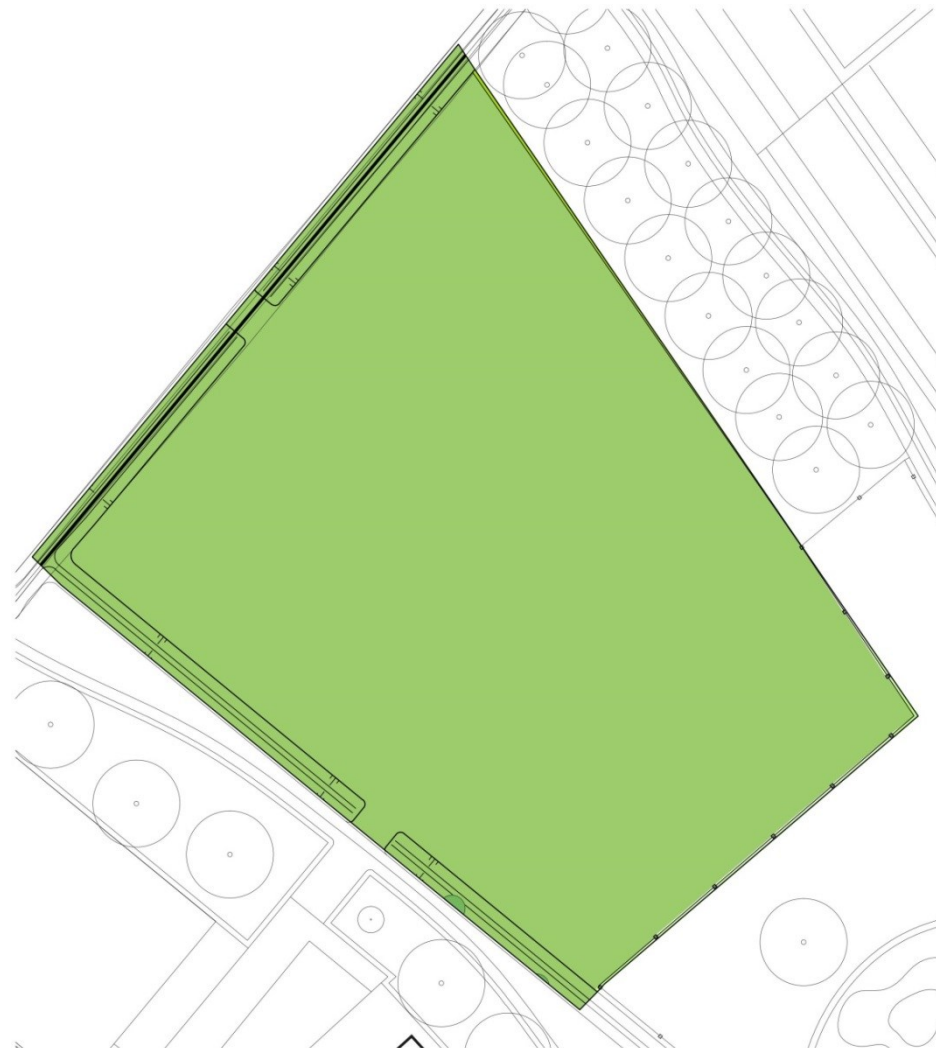
Tevens wordt hier een soort van ontmoetingsplaats gemaakt in de vorm van een grote solitaire koningslinde met een stammaat minimaal van 50 cm omtrek met daaronder enkele rustieke bankjes.





## B. De Akker.

De akker is een akker, die verpacht wordt aan een agrariër, die zijn teelt beperkt tot lage teelt, zoals graan, bieten, aardappelen, bloembollen zonder stellingen met of zonder plastic, in ieder geval zo, dat het vergezicht vanuit de woonwijk richting buitengebied gewaarborgd is. De ontsluiting naar en van deze akker geschiedt over overkluisingen van de randsloot. De akker wordt grenzend aan het weiland afgezet met palen en gladde draad.



### C. De Singel.

De singel is een groen lint met een laanstructuur, die in de wijk begint met een strakke laan van Lindes en enkele solitaire inheemse struiken langs het kronkelend wandelpad bestaande uit halfverharding en gaat langzamerhand over in een dichtere structuur van diverse streekeigen bomen, zoals eik, es en els met een onderbegroeiing van inheemse struiken met een breedte van 5 meter. De struiken-beplanting wordt groepsgewijs aangeplant. Door de singel tussen de bomen en struiken blijven zuidelijke enkele doorzichten mogelijk bijvoorbeeld door lagere beplanting of open grasstukken. De beplanting noordelijk bestaat uit struweel met enkele boomvormers. Door en langs de beplanting kronkelt het wandelpad richting buitengebied. De aansluiting naar het buitengebied moet nader uitgewerkt worden.

Ook kunnen er via bruggetjes kleine ommetjes gemaakt worden.

Er is een afscheiding in de vorm van een beukenhaag tegen de achterzijden van de tuinen van de woningen gelegen aan De Veldleuwerik (oostzijde) om zo de wat rommelige achtertuin-situatie te bedekken.

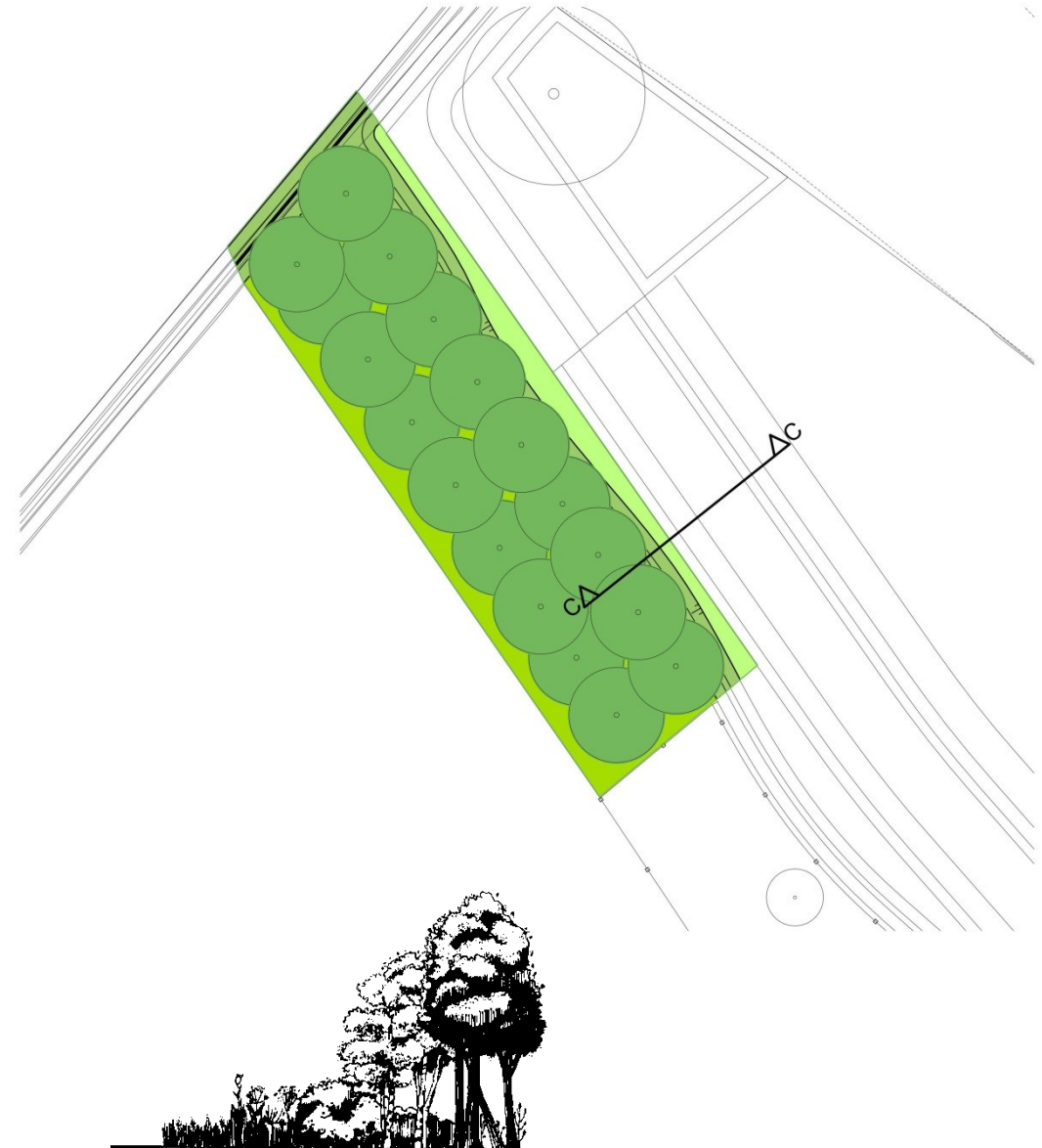




#### D. Het bos.

Het bos bestaat uit beuken met aan de randen als zoom een strook van niet te dicht op elkaar geplante inheemse struiken, zoals vlier, sleedoorn en lijsterbes met daar tussen lage vegetatie, die vanzelf opkomt om zo een geleidelijke overgang naar het bos te creëren.

De overgang wordt kronkelend door én bomen op de grens van het bos te planten en dan weer van de rand af.

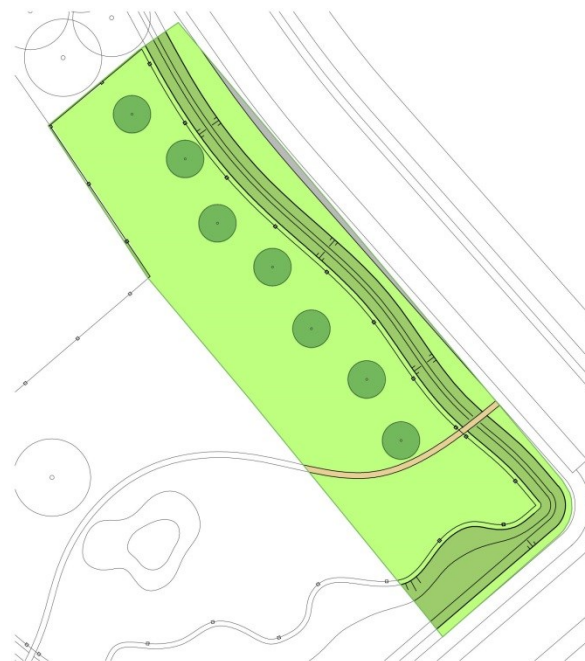


## E. De Boomgaard

### In een lijn

De boomgaard in een lijn aan de oostzijde van het weiland bestaat uit hoogstam en halfstam fruitbomen, peren, appels, pruimen en kersen van diverse soorten. De bomen worden beschermd om inknagen door vee te voorkomen. De bomen staan niet strak in rij en gelid maar aselectief door elkaar in een gekromde lijn. De ondergrond wordt ingezaaid met ruwgras vermengd met een kruidenrijk zaadmengsel, waardoor na verloop van tijd een extensief weilte ontstaat dat op het einde van het jaar gemaaid kan worden dan wel enkel weken extensief begraasd wordt. Jaarrondbegrazing zou ook kunnen met enkele stuks jongvee, zo, dat geen vertrapping van de bodem kan ontstaan.

Grootte van de boomgaard is ongeveer 400 m<sup>2</sup>, goed voor een 10-tal fruitbomen.



*In een rij*



## F. De sloot / afwatering

De ringsloot om de akker, het weiland en het bos heeft 2-zijdig een flauw glooiend profiel en kan door extensief alternerend maaibeheer een bijdrage leveren aan de biodiversiteit.

Geen strak gemaaide talud en in het seizoen soms natte en dan weer droge laagtes.

Deze sloot is verbonden met de voor waterinfiltratie in te richten laagten in het weiland.

De sloot voert in natte perioden het water af richting de lossingen "Koningslust" en "Rugven".

Op deze sloot wordt ook een infiltratieaansluiting gemaakt vanuit de achterzijde van de tuinen van de woningen aan de Koningsstraat.

Deze aansluiting moet in verband met onderhoud bereikbaar blijven.



### 3. Feitelijke inrichting, soorten, aantallen en oppervlaktes.

#### A. Het weiland

##### 1. Inzaaien van 1880 m<sup>2</sup> **ruw grasland** met een **beweidingsmengsel** voor zandgrond

- Achillea millefolium/Gewoon duizendblad
- Anthriscus sylvestris/Fluitenkruid
- Campanula rotundifolia/Grasklokje
- Carum carvi/Karwij
- Centaurea jacea/Knoopkruid
- Cichorium intybus/Wilde cichorei
- Crepis biennis/Groot streepzaad
- Daucus carota/Peen
- Galium verum/Geel walstro
- Hypochaeris radicata/Gewoon biggenkruid
- Knautia arvensis/Beemdkroon
- Leontodon hispidus/Ruige leeuwentand
- Leucanthemum vulgare/Gewone margriet
- Linaria vulgaris/Vlasbekje
- Lotus corniculatus/Gewone rolklaver
- Malva moschata/Muskuskaasjeskruid
- Matricaria chamomilla/Echte kamille
- Medicago lupulina/Hopklaver
- Plantago lanceolata/Smalle weegbree
- Prunella vulgaris/Gewone brunel, bijenkorfje
- Rumex acetosella/Schapenzuring
- Sanguisorba minor subsp. minor/Kleine pimpernel
- Trifolium repens/Witte klaver
- Vicia sativa subsp. nigra/Smalbladige wikke



##### 2. **Solitaire Linde** (*Tilia x europaea* 'Koningslinde')

Te planten in een maat van minimaal 50 cm stamomtrek, niet te hoog op gesnoeid met doorgroeiende zijtakken.

##### 3. **2 Rustieke banken** van Acaciahout

Deze zijn te plaatsen nabij de linde.

De banken zijn geplaatst op een plateau van half-verharding.





## **B. De akker**

Akker (3150 m<sup>2</sup>) is te verpachten aan derden met in de pachtovereenkomsten eisen ten aanzien van de toe te passen teelten.

Lage blijvende producten, zoals graan, bieten en aardappelen.

Geen teelt ondersteunende stellingen met of zonder plastic

Omrostering door middel van palen van acacia of kastanje hout en 2 rijen gladde draad.

De toegang tot de akker wordt mogelijk gemaakt door de randsloot te overkluizen in de west kant en in de noordkant, breed en stabiel genoeg om landbouwvoertuigen toegang tot de akker te geven



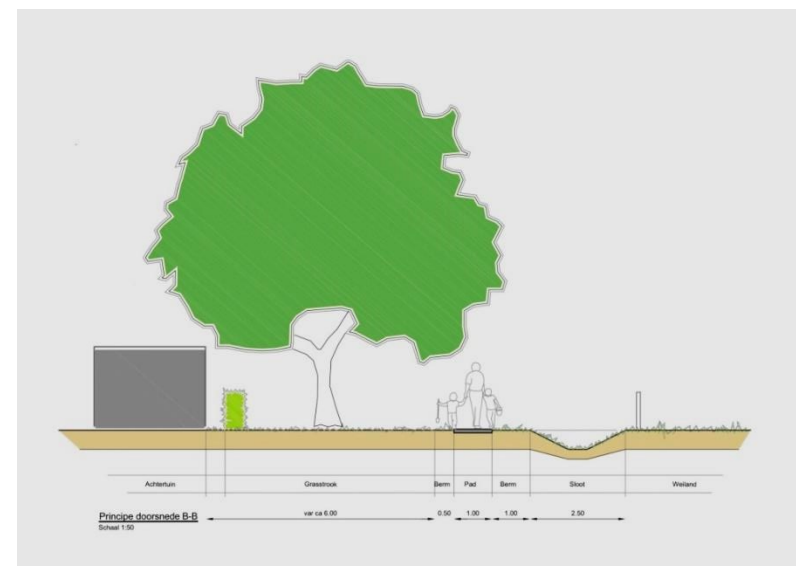
## C. De Singel

De singel ( 1420 m<sup>2</sup>) wordt opgedeeld in een laangedeelte met een strakke laan van linden in gazongras aan de zuidzijde.

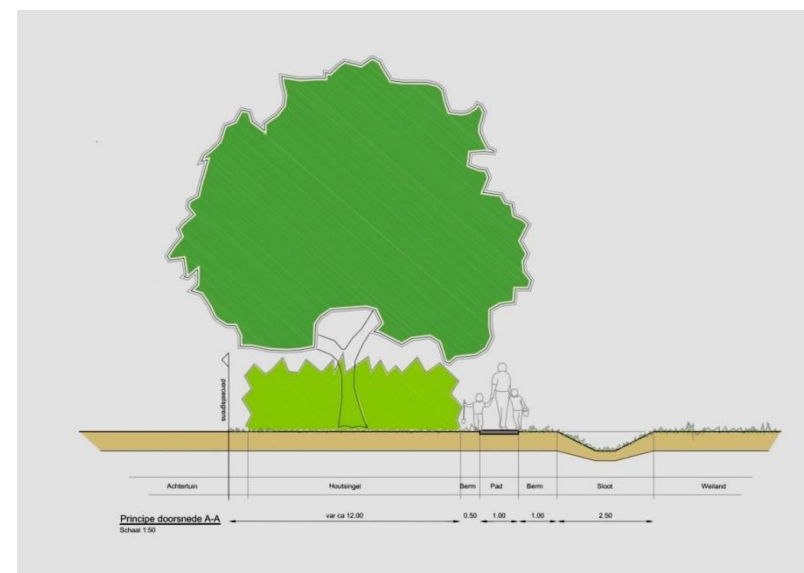
Deze lindenlaan gaat langzaam over in een houtsingel van bosplantsoen en enkele boomvormers om de 6 a 7 m van diverse inheemse soorten, aselectief geplant.

Het bosplantsoen wordt geplant in rijen van 1,25 m uit elkaar en in groepjes bij elkaar per soort van 4 tot 6

Het pad bestaat uit half-verharding, slingert en heeft een breedte van 1 meter. In de oksels van de slinger worden solitair meerstammig inheemse struiken geplant.



Doorsnede B-B



Doorsnede A-A

soort	ned. naam	maat	aantal
Tillia europaea	Lindeboom	16-18	8
Quercus cerris, meest.	Moseik	250/300	2
Syringa meyeri, meest.	Sering	150/175	2
Viburnum opulus, m.st.	Gelderse roos	200/250	2
Quercus robur, meest.	Inlandse eik	150/175	2
Euonymus eur., meest.	Kardinaalsmuts	150-200	2
Cornus mas	Kornoelje	100/125	50
Corylus avellana	Hazelaar	100/125	50
Ilex Aquifolium	Hulst	100/125	50
Sambucus nigra	Vlier	80/100	50
Prunus spinosa	Sleedoorn	80/100	50
Rosa canina	Hondsroos	80/100	50
Quercus robur	Inlandse eik	12-14	4
Betula pendula	Ruwe berk	12-14	4
Fraxinus excelsior	Es	12-14	4
Alnus glutinosa	Els	12-14	4



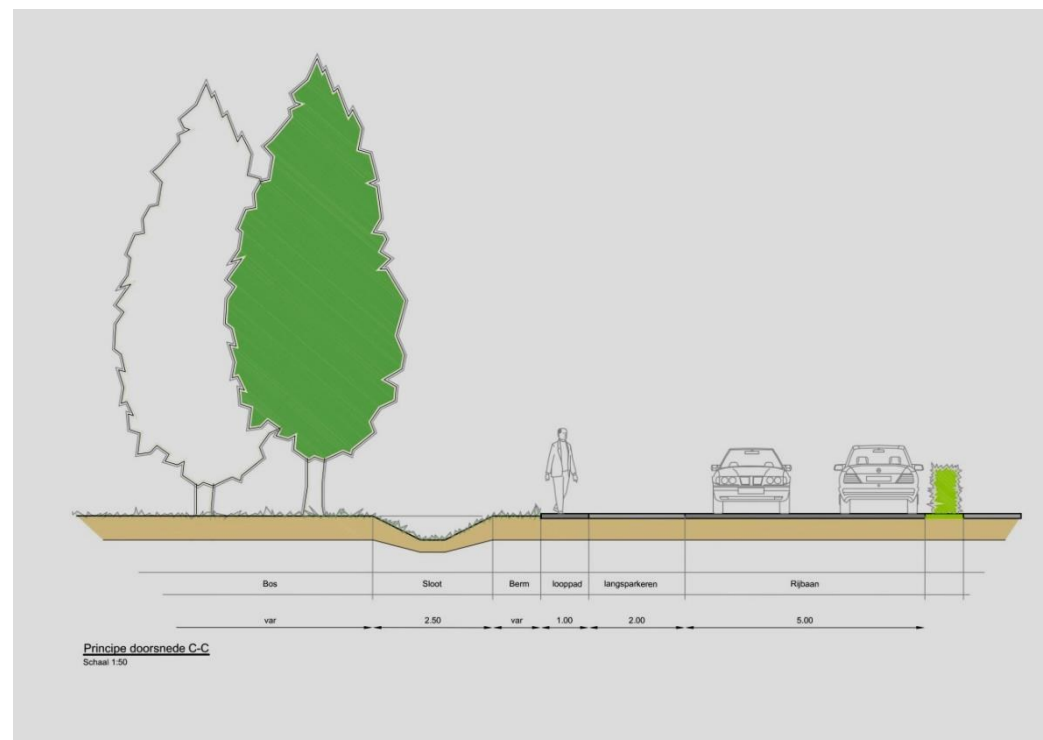
## D. Het Beukenbos

Het bos (700 m<sup>2</sup>) wordt aselectief aangeplant, niet in rij en gelid.

Boomsoort is de beverde beuk, *fagus sylvatica*, 2 meter uit elkaar.

De bosrand is glooiend in ronde vormen, waardoor in de bosoksels aan de randen het bosplantsoen geplant kan worden in groepjes van dezelfde soorten en 1,25 m uit elkaar.

<i>Fagus Sylvatica</i>	Beverde beuk	10-12	125
<i>Prunus spinosa</i>	Sleedoorn	80/100	50
<i>Sambucus nigra</i>	Vlier	80/100	50
<i>Sorbus aucuparia</i>	Lijsterbes	100/125	50



## E. De boomgaard / fruitbomenrij

Het betreft een lijn-boomgaard van 300 m2 als een rij aan de oostzijde van het weiland.

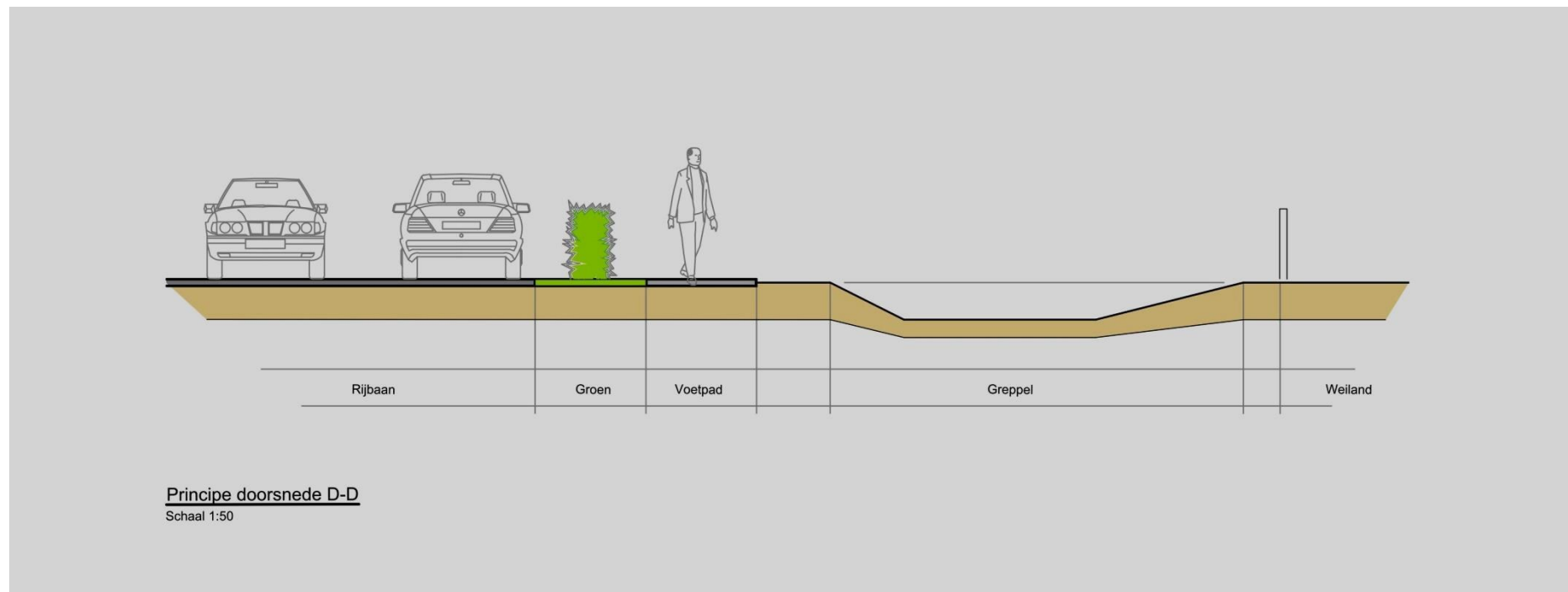
De fruitbomen worden afhankelijk van de soort en eindgrootte aselectief geplant, 3 tot 4 meter uit elkaar, hoogstam en halfstam.



Renet Cox Oranje, halfst.	Winterappel	12-14	2
Elstar, halfstam	Winterappel	12-14	2
Conference, halfstam	Herfst-en winterpeer	12-14	2
Hedelfinger, hoogstam	Harde kers	14-16	2
Mirabelle, halfstam	Mirabelle pruim	12-14	2
Ontario, halfstam	Gele ronde pruim	12-14	2



## F. De sloot en afwatering



## 5. Beheer en Onderhoud.

In dit hoofdstuk staan de beheer- en onderhoudstaken beschreven.

In overleg tussen gemeente en de wijkbewoners worden afspraken gemaakt wie voor welk onderdeel hiervan verantwoordelijk is en wie deze dan daadwerkelijk uitvoert.

Dit kan ook gezamenlijk zijn.

Niet beschreven werkzaamheden worden ook in overleg alsnog uitgevoerd of eventueel anders dan omschreven is.

### A. Het weiland

- Grasland:* Het ruige gras wordt 1x per jaar gemaaid in de periode september tot oktober.  
Om gerijpt zaad ter plekke te houden wordt het vrijgekomen maaisel na 3 tot 5 dagen afgevoerd.  
Eventuele nabegrazing kan plaats vinden door middel van schapen.  
Rondom obstakels (ook afrastering, klaphekjes en bruggetjes) worden 1 a 2 x per jaar met bosmaaier bij gemaaid.  
Rondom zitplek wordt 1x per 2 weken bij gemaaid met bosmaaier.  
De zitbanken, bruggetjes en klaphekjes worden 2x per jaar geschoond en ontdaan van ongewenst vuilaanslag en gecontroleerd op functionaliteit en zo nodig hersteld.  
Het wandelpad wordt, indien nodig, vaker gemaaid om wandelen /struinen mogelijk te maken.  
Zwerfvuil wordt 5x per jaar verwijderd.
- De Laagten:* Deze worden 1 a 2 x per jaar gemaaid, of zo vaak als nodig is om water te kunnen bergen en afvoeren.  
Het maaisel wordt afgevoerd om dichtslibben van de laagten te voorkomen.  
Zijkanten van sloten worden alternerend om de 2 jaar uit gemaaid. Maaisel wordt afgevoerd.  
Zwerfvuil wordt 5x per jaar verwijderd.
- De Linde:* Zo vaak als nodig dient de eerste 2 jaren voldoende water gegeven te worden om uitdrogen te voorkomen.  
De boom wordt niet op gesnoeid en ontdaan van zijtakken, ook niet om eventueel maaimachines doorgang te geven.  
In de eerste jaren dient vormsnoei (\*) plaats te vinden.  
Dood hout en voetlot dient verwijderd te worden.

### B. De Akker

Deze wordt onder voorwaarden verpacht aan een agrariër. De teelt wordt beperkt tot een lage teelt.

Rondom obstakels (b.v. weipalen) wordt 2x per jaar met een bosmaaier bij gemaaid.



## C. De singel

*Lindenlaan:* Strakke laan van lindebomen met enkele solitaire struiken.  
De bomen worden in de eerste jaren in de gewenste vorm gesnoeid. Hierbij worden zogenaamde. zuigers en dubbele toppen verwijderd.  
Bomen worden aangeplant met 2 palen per boom. Het plantgat wordt komvormig afgewerkt om water te kunnen geven indien nodig. Zo vaak als nodig dient de eerste 2 jaren voldoende water gegeven te worden om uitdrogen van bomen en struiken te voorkomen. Dood hout, stamlot en voetlot dient verwijderd te worden. Vervolgens moeten de bomen elke vijf jaar worden nagelopen voor eventuele snoeiwerkzaamheden. Deze werkzaamheden zijn gericht op vormsnoei en het op één top zetten. Hierbij wordt ook gekeken naar schurende en slechte/dode takken.  
Opkronen voor zover het de wandelaar hindert.

Boomspiegels (diameter van 1 tot 2 meter) worden 1x per jaar bij gemaaid met een bosmaaier.  
Zwerfvuil wordt 5x per jaar verwijderd.

De solitaire struiken worden in principe niet gesnoeid.  
Zo vaak als nodig dient de eerste 2 jaren voldoende water gegeven te worden om uitdrogen van bomen en struiken te voorkomen. Ook wordt overmatig opslag van gras en andere soorten in de eerste 2 jaren uit gemaaid om verstikking te voorkomen. De struiken worden 1x per 5 jaar in vorm afgezet om te verjongen. Hierbij wordt eerst 50% van het aantal struiken afgezet. De grootste struiken het eerst en het volgende jaar weer 50%; dit om kaalslag te voorkomen. Daarna in een cyclus van 5 jaar de ander 50 %planten afzetten. De struiken worden 20 tot 50 cm in vorm boven maaiveld afgezet en het vrijgekomen snoeiafval wordt afgevoerd.  
Het gras wordt 10 keer per jaar gemaaid.  
Zwerfvuil wordt 5x per jaar verwijderd.

Hagen worden 2 maal per jaar 3 zijdig geknipt op de gewenste hoogten. Knipsel wordt verwijderd en afgevoerd.

Aan de randen van het wandelpad wordt, indien nodig, vaker gemaaid om wandelen /struinen mogelijk te maken. Gaten worden hersteld.

*Dichtere structuur / Struweel:* Deze beplanting wordt een keer per 15 jaar afgezet tot 20 cm boven de grond. Hierbij wordt elke 5 jaar 30% afgezet. Zo kan de aanwezige fauna zich verschuilen en voedsel vinden en ook het afgezette deel weer bevolken. Snoeiafval wordt afgevoerd.  
De aanwezig boomvormers worden gehandhaafd en krijgen in de eerst 5 tot 8 jaar begeleidingssnoei (\*) gericht op vormsnoei en het op een top zetten. Hierbij worden schurende en slechte takken verwijderd. Daarna kunnen de bomen vrij uitgroeien. Snoeiafval wordt afgevoerd.  
Zwerfvuil wordt 5x per jaar verwijderd.  
Aan de randen van het wandelpad wordt, indien nodig, vaker gemaaid om wandelen /struinen mogelijk te maken. Gaten worden hersteld.

## D. Het Beukenbos:

De bomen staan ruwweg 2 meter uit elkaar en kunnen in principe vrij uitgroeien dus snoeien is niet noodzakelijk. Elke 10 tot 15 jaar dient er een dunning plaats te vinden om de bomen de mogelijkheid te geven om solitair uit te groeien.

Zo vaak als nodig dient de eerste 2 jaren voldoende water gegeven te worden om uitdrogen van bomen en struiken te voorkomen.

Ook wordt overmatig opslag van gras en andere soorten in de eerste 2 jaren uit gemaaid om verstikking te voorkomen.

De struiken in de bosrandzone worden een keer per 15 jaar afgezet tot 20 cm boven de grond. Hierbij wordt elke 5 jaar 30% afgezet. Zo kan de aanwezige fauna zich verschuilen en voedsel vinden en ook het afgezette deel weer bevolken. Snoeiafval wordt afgevoerd.

Zwerfvuil wordt 5x per jaar verwijderd.

## E. De Boomgaard:

Zo vaak als nodig dient de eerste 2 jaren voldoende water gegeven te worden om uitdrogen van bomen en struiken te voorkomen.

Ook wordt overmatig opslag van gras en andere soorten in de eerste 2 jaren uit gemaaid om verstikking te voorkomen.

In het volwassen stadium dient het gras tussen de bomen 2x per jaar gemaaid te worden, alsmede de boomspiegels rondom de bomen.

Obstakels worden ook 2x per jaar bij gemaaid met bosmaaier.

Zwerfvuil wordt 5x per jaar verwijderd.

Bij een vruchtboom is de snoei de eerste 3 à 4 jaar gericht op het creëren van een goede boomvorm. Een één- of tweejarige vruchtboom heeft meestal een stammetje (dat ook wel harttak wordt genoemd) en een paar zijtakken (gesteltakken). Uit die zijtakken groeit het zogenaamde vruchthout waaraan de boom vanaf een bepaalde leeftijd gaat bloeien en na de bloei vruchten vormt.

Afhankelijk van de groeikracht van het ras worden de takken bij de meeste soorten in de rusttijd van de boom gesnoeid. Maar bij soorten zoals kers en pruim en andere steenvruchten, gebeurt dat in de vroege herfst. Bij oudere bomen gaat het vooral om onderhoudssnoei en verjongingssnoei (\*). Met name het 'open snoeien' van een boom, zodat licht en lucht tot in het hart van de kroon kunnen doordringen, is daarbij heel belangrijk.

Waterloten dienen ieder jaar verwijderd te worden.

### *Appel en peer*

Bij pitvruchten, zoals de appel en peer, worden de eerste jaren de harttak en de gesteltakken meer of minder zwaar gesnoeid. Bij jonge bomen is de wintersnoei vooral gericht op het bereiken van een goede vorm. Bij inmiddels goed gevormde bomen is onderhoudssnoei meestal voldoende.

Daarbij wordt eerst al het dode en zieke hout weggenomen. Vervolgens worden waterloten en takken die langs elkaar schuren weggenomen. Het gaat er ook om de kroon open te houden. Bij wat oudere bomen is verjongingssnoei nodig. Waar een wat oudere tak sterk doorbuigt ontspringt meestal een nieuwe, tamelijk steil omhoog groeiende scheut.

Iets voorbij die scheut moet de verouderde tak dan worden afgesnoeid. Als er veel kaal hout (zonder sterke zijtakken) in een oude boom voorkomt, bestaat de verjongingssnoei uit het helemaal verwijderen daarvan. Aangezien dit nogal ingrijpend is, kan zulke zware snoei het beste over een paar jaar worden gespreid. Houd altijd de totale vorm van de boom in de gaten.

Waterloten dienen ieder jaar verwijderd te worden.

### *Steenfruitsoorten*

Dit zijn soorten zoals kers, pruim enz. met een harde 'steen' als kern van de vrucht. Deze vruchtboomsoorten zijn in allerlei vormen en maten verkrijgbaar. Dus ook als hoogstamboom, halfstam en spil. Het gaat erom dat het vruchthout goed verdeeld in de boom groeit.

Steenfruitsoorten zijn erg gevoelig voor gomziekte en loodglansziekte. Daarom worden deze fruitsoorten vrijwel uitsluitend in de nazomer en vroege herfst gesnoeid. Doordat de wonden dan sneller helen is de kans op infectie dan veel kleiner. Maar u kunt bij deze soorten het beste ellende voorkomen door geen zware takken af te zagen of te snoeien.

Goede onderhoudssnoei vanaf het begin is dus extra belangrijk. En moet u toch wat grotere wonden maken, dek die dan af met wondbalsem.

Waterloten dienen ieder jaar verwijderd te worden.



### *Pruimen*

Hiervan worden vaak struikvormen of bomen aangeschaft. De snoei is matig. Ieder jaar groeien de gesteltakken verder uit. Ze vormen eenjarige scheuten die in de nazomer/vroege herfst tot de helft worden ingekort.

Zoals bij alle snoei moet u ook van elkaar kruisende takken er steeds één wegnemen. Houd de kroon steeds goed open, zodat licht en lucht tot in het hart van de kroon kunnen doordringen.

Waterloten dienen ieder jaar verwijderd te worden.

### *Zoete kersen*

Hiervan bestaan heel wat rasgroepen en bijzondere vormen, zoals de meikersen. Hoewel het steeds beter lukt om met speciale onderstammen de groei te vertragen, worden zoete-kersenbomen over het algemeen groter dan pruimenbomen, ook omdat er – behalve bij leivormen – niet erg intensief wordt gesnoeid.

Er wordt vooral op de vorm gelet en in de zomer worden jonge takken uitgesnoeid (dunnings snoei) om voldoende licht in de kroon te houden. Bij leivormen worden de jonge zijscheuten in de zomer tot op zeven bladeren ingesnoeid en in de herfst nog eens op 3 à 4 knoppen.

Waterloten dienen ieder jaar verwijderd te worden.

## **E. De Sloot en afwatering:**

Sloten en afwateringen worden alternerend om de 2 jaar gemaaid en eventueel uitgediept.

De waterdoorgang mag niet belemmerd worden.

Maaisel en uitdiepsel wordt na een uitdroogperiode op de oever verwijderd en afgevoerd.

Duikers en onderdoorgangen worden geschoond van evt. water-doorgang-belemmeringen.

Eventuele obstakels worden met bosmaaier bij gemaaid.

Zwerfvuil wordt 5x per jaar verwijderd.

(\*)

*Vormsnoei:*

*Hieronder vallen alle cultuurvormen van het snoeien; zoals knotbomen, leibomen, bolvormen, dakvormen. Maar ook het kunstmatig kleinhouden van grote bomen zonder de natuurlijke vorm aan te tasten d.m.v. kandelaberen of inkorten.*

*Begeleidingssnoei:*

*Snoeien van jonge bomen tot de uiteindelijke takvrije stam is bereikt. Er wordt bij de snoei vooral gelet op een zo goed mogelijke ontwikkeling van de kroon.*

*Verjongingssnoei:*

*Door regelmatige en drastische snoei de boom gezond en jong houden en om zo steeds weer jonge scheuten te verkrijgen.*