

Landschapsplan ***in het kader van***

- **Herbouw loods met inpandig huisvesting buitenlandse werknemers en creëren parkeergelegenheid**



Aspergeboerderij Sonnenschein
Dhr. R. Geraeds
Nobisstraat 6
5981 PE Panningen

Plattelandscoöperatie Peel & Maas regio
Ing. R. Janssen
Maart 2014

1. Inleiding

Dhr. Geraeds gaat op zijn bedrijf een flinke kwaliteitsimpuls en toekomststap maken. De bestaande stal wordt afgebroken en hier komt een nieuwe loods te staan van 20 x 50 meter, voor bedrijfsactiviteiten, opslag en huisvesting van buitenlandse werknemers. Voor het laatste deel wordt 400 m² benut en krijgt hiervoor een specifieke aanduiding.

Daarnaast wordt de verharding aan de achterzijde herzien en nieuwe entree via de zijkant, waardoor er 250 m² nieuwe verharding wordt toegevoegd, incl. de noodzakelijke 10 parkeerplaatsen aan de achterzijde. Vanuit de gemeente (dhr. Jan Vullings en RO contactpersoon Leonne Delahaije is aangegeven dat 10 % van de oppervlakte nieuwe functie en uitbreiding verharding op en rond de kavel toegevoegd moet worden in de vorm van landschappelijk groen.

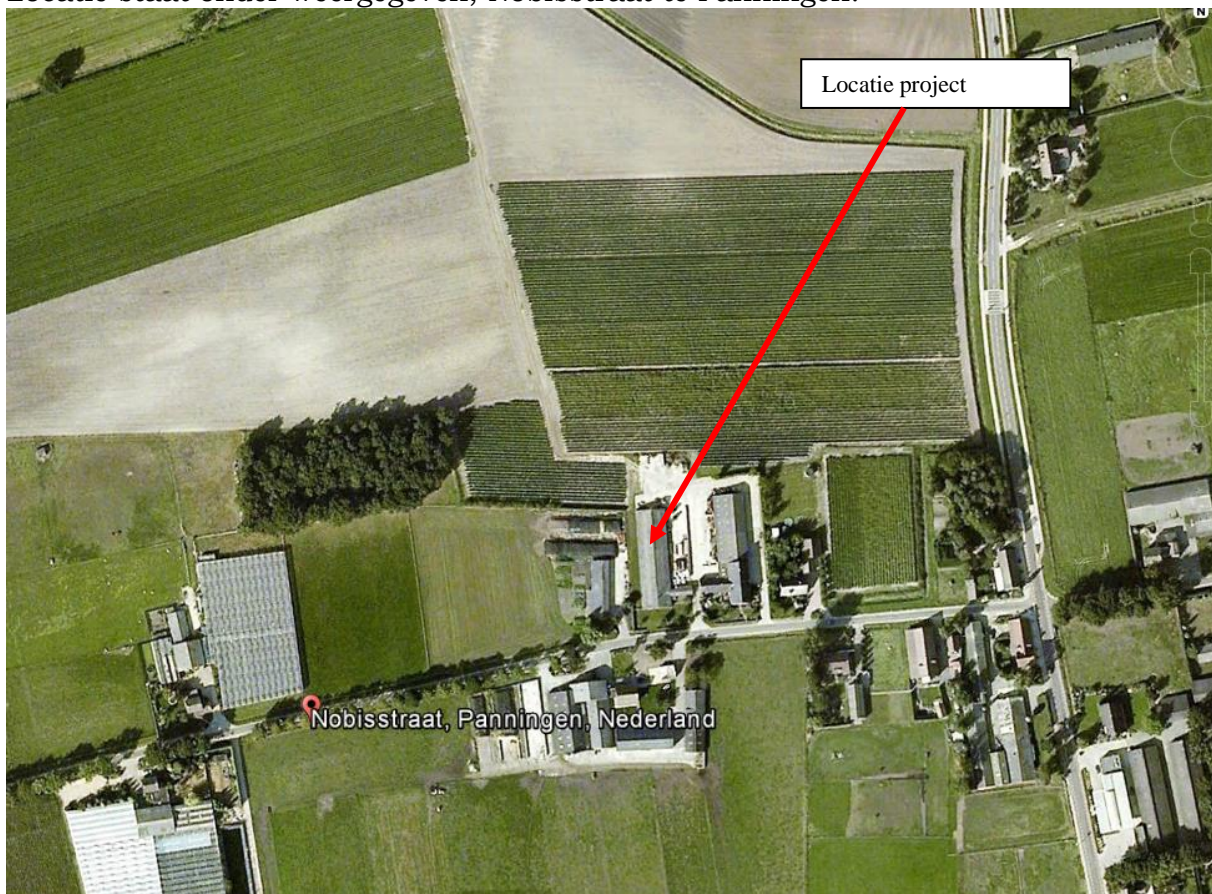
Dit komt neer op 65 m² nieuw groen op de locatie.

De ondernemer heeft samen met de Plattelandscoöperatie Peel & Maas regio hiervan werk gemaakt om op deze locatie, passend binnen deze criteria en het totaal inpassingsplaatje, om dit dan te verwerken tot een fraai geheel.

Al met al een mooi plan dat strookt met de gewenste kwaliteitsslag voor ondernemer en functioneel (bezonning) en voor de omgeving. Na kortsluiting met dhr. Vullings is het ook passend in de gedachte/norm van de gemeente.

Onderstaand is het uitgewerkte plan, waarmee de eigenaar het proces kan vervolgen.

Locatie staat onder weergegeven, Nobisstraat te Panningen.



Figuur 1 De te vernieuwen loods

Onderstaand geeft de visie en maatregelen weer, wat onderdeel dient te zijn van de procedure en de maatregelen welke de ondernemer realiseert, nadat het plan is vastgesteld.

2. Visie en landschapsplan met maatregelen en beplanting

Het landschapsplan dient op maat te zijn van het bestaande landschap en de wensen van de ondernemer en gemeente. Dit plan is samen met de ondernemer besproken en heeft geleid tot een fraai geheel.

De gemeente heeft aangegeven dat de voorgestelde inpassing bijdraagt aan de kwaliteit, welke zij voor ogen hebben.

De locatie is momenteel aan de Nobisstraat, een straat met vele bedrijven, welke aan de noordzijde grenzen aan het halfopen landschap.

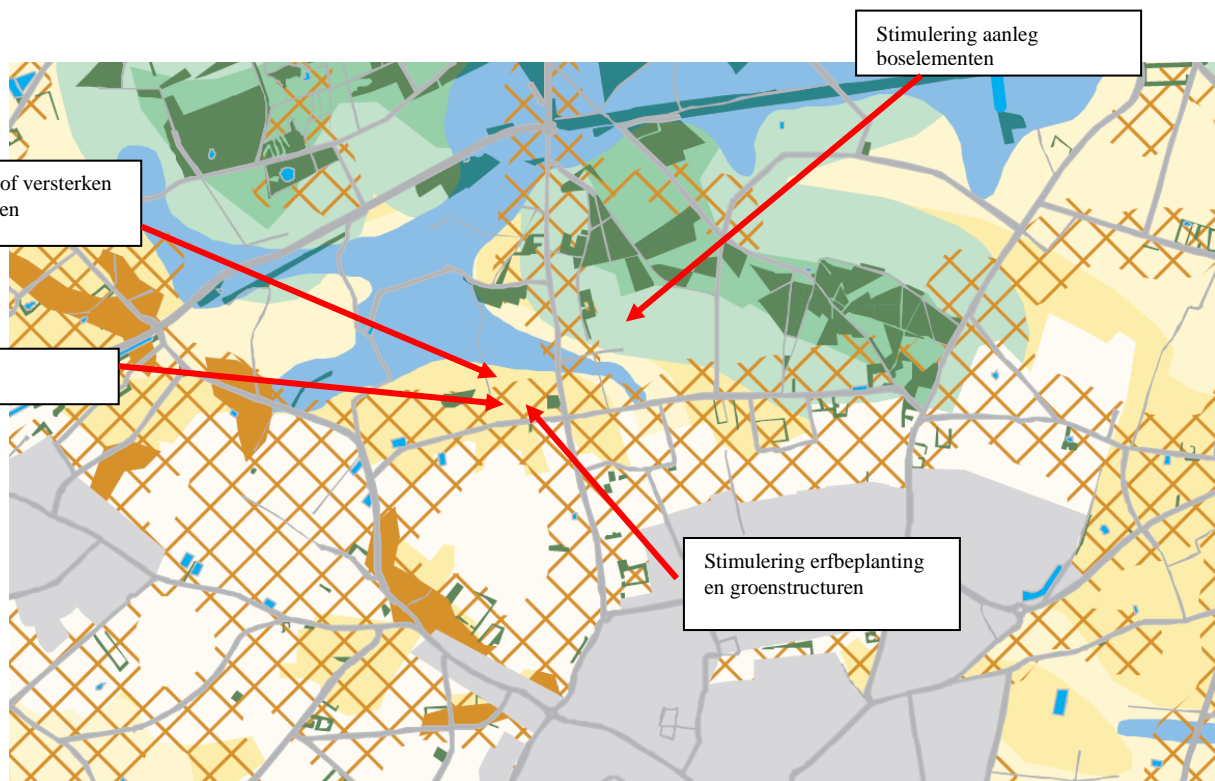
Het bedrijf is onderdeel van de uitloper van het lint Vosberg, dat op de grens ligt van de oorspronkelijke open akker en het kleinschaliger kampenlandschap ten noorden.

De eigenaar wil met zijn inpassing een mooie afkadering creëren ten opzichte van de buurbouw en het zicht vanaf het open veld (noordzijde).



Figuur 2 Kaart van 1900

De kaart van 1900 laat zien dat de locatie onderdeel was van de randzone van de kamptongingen. Vele kleinere kavels, omkadert en afgewisseld met landschapselementen, waar aan de straatzijde enkele bedrijven gelegen waren.



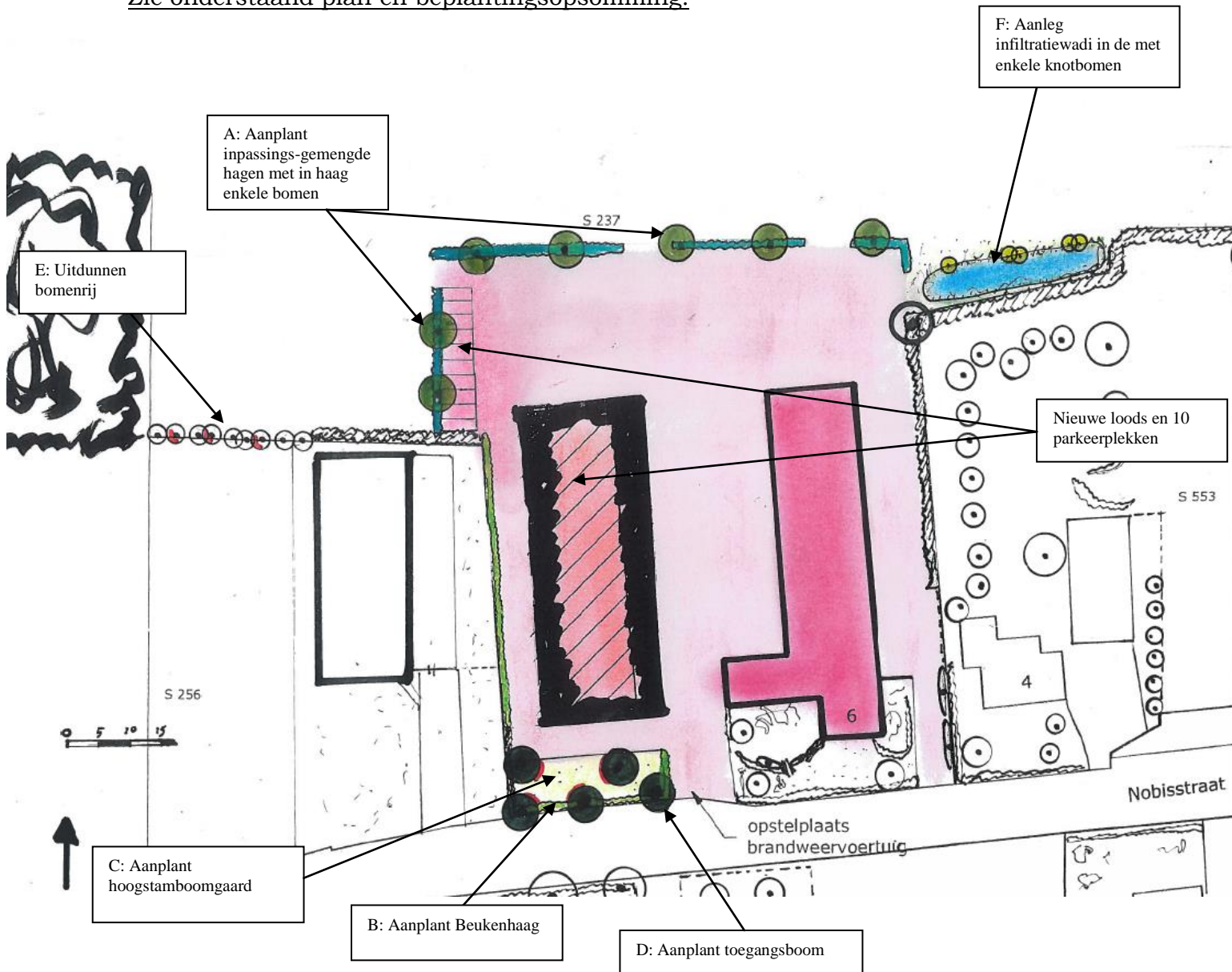
Figuur 3 Het provinciaal landschapskader

Het Landschapskader geeft de opbouw van het landschap weer en de wijze hoe nieuwe ontwikkelingen het groen het landschap kunnen versterken. Op deze locatie is het wenselijk om erfbeplantingen en aan de noordzijde groenstructuren te stimuleren.

De visie is om de plek met groen een kwaliteitsimpuls te geven. Hiermee wordt bedoeld om de minder fraaie aanzichten te verdoezelen met groen en de fraaie aanzichten te accentueren. Een gemengde haag aan de noordzijde met enkele bomen zorgen voor een inpassing vanaf het open veld. De haag langs de buurman geeft privacy op het bedrijf en afscherming. De voorzijde wordt met een haag en aanplant nieuwe fruitbomen in de nieuwe situatie in ere hersteld. De toegangsdoorn geeft een mooi entree accent.

De infiltratiewadi aan de achterzijde met kruidenrijke vegetatie en enkele knotbomen geven een extra kwaliteitsimpuls aan de noordzijde.

Zie onderstaand plan en beplantingsopsomming.



Figuur 4 Landschapsplan

A) Aan te planten gemengde haag met enkele bomen

Passend in het geheel met de bestaande haag komt ook hier weer een gemengde haag met enige opgaande bomen.

Om het bedrijf een rug te geven wordt hier een gemengde haag gezet. Er worden 4 stuks gemengd per meter aangeplant met maat 80-100 in de onderstaande soorten:

Carpinus betulus	Haagbeuk
Fagus sylvatica	Gewone beuk
Acer campestre	Veldesdoorn
Viburnum opulus	Gelderse Roos
Rhamnus frangula	Vuilboom

De hagen verkrijgen een hoogte van 1,80 meter en worden jaarlijks gesnoeid.

In deze haag worden 7 opgaande bomen geplant, zijnde *Tilia cordata*, een opgaande linde. De bomen hebben bij aanplant een maat van 12-14.

B) Aanplant inpassings-Beukenhagen

Rond de voorzijde erf en de zijkant wordt een Beukenhaag aangeplant. Aansluitend met erf/tuin is de aanleg van Beukenhagen mooi passend. De hagen (*Fagus sylvatica*) worden met 4 stuks per meter aangeplant en hebben een maat van 80-100 bij aanplant en hebben een jaarlijkse snoeihoogte op 1,40 meter.

C) Aanplant hoogstamboomgaard

Om de oude situatie in de nieuwe situatie weer te herstellen worden hier een 4-tal hoogstamfruitbomen aangeplant. De hoogstambomen bestaan uit:

2 Prunus hybride	Kersenhybride
1 Pyrus hybride	Peer
1 Malus "Schone van Boskoop"	Appel

De cultuurvariëteiten worden samen met eigenaar vastgesteld. De bomen hebben een maat van 12-14 bij aanplant en worden met jaarlijkse snoei (peer en appel) en de overige met begeleiding snoei uit kunnen groeien tot volwassen bomen.

D) Aanplant beeldbepalende boom

Op deze hoek van de inrit is een bijzondere boom, passend in straatbeeld wenselijk. Hier wordt een *Tilia platyphyllos* (grootbladige linde) aangeplant met maat 12-14 en zal met begeleidings snoei begeleid worden tot een uitgroeiende volwassen boom.

E) Uitdunnen bomenrij

Langs het perceel staat een opstand van jonge bomen, welke voortgekomen zijn uit een erfbeplanting. Door juist te selecteren en de overbodige weg te zagen, worden er toekomstbomen vrijgezet die volledig kunnen uitgroeien op onderlinge afstand van 12 meter.

Adviesering uitdunnen kan door de Plattelandscoöperatie worden uitgevoerd.

F: Aanleg infiltratiewadi in de met enkele knotbomen

Het regenwater van het nieuwe gebouw, wordt opgevangen en in deze wadi afgevoerd waar het kan infiltreren.

Het is ca. 50 m³ bij T= 10 dat in deze hoek opgevangen kan worden geïnfiltrerd.

Met maat 25 x 5 is er een diepte noodzakelijk van 60 cm.

Met een flauw talud aan de noordzijde en een steiler talud zuidzijde wordt er enige variatie gecreëerd, wat tot uiting komt in de vegetatie. De vegetatie wordt 1 x per jaar gemaaid en maaisel bij voorkeur afgevoerd.

Om het landschappelijk een extra plus te geven worden hier 5 Knotwilgen geplant welke als "Poot" worden geplant en op hoogte van 1,80 meter elke 3 jaar worden geknot.

3. Conclusie

Dit op maat gemaakt landschaps- en beplantingsplan geeft weer wat aangeplant zal worden om er een mooi geheel van te maken. Met een landschappelijke impuls aan de nieuwe situatie ontstaat er een prachtig bedrijf. Het past ruim binnen de norm van 65 m², daar de eigenaar ook zijn mooie omgeving zeer op prijs stelt.

Plattelandscoöperatie Peel & Maas regio, Ron Janssen
Maart 2014