

Horeca categorieën Horecabeleid Zuidplas

Categorie	Soort	Toelichting
0	Buurthuizen, sport- en recreatie-instellingen, sociaal-culturele instellingen	Horeca-achtige activiteiten in instellingen anders dan in categorie 1-5 (paracommerciële horeca)
1	Koffie en/of theeschenkerij gelegen in een 's avonds en 's nachts afgesloten winkelcentrum.	Een horecabedrijf, dat qua exploitatievorm aansluit bij winkelveorzieningen. In het bedrijf worden overwegend niet ter plaatse bereide kleinere etenswaren en in hoofdzaak alcoholvrije drank verstrekt.
2	Cafeteria/ snackbar, fastfood en broodjeszaak, lunchroom, konditorei, ijssalon/ijswinkel, koffie en/of theeschenkerij, afhaalcentrum, eetwinkel, restaurant	Een inrichting die geheel of in overwegende mate gericht is op het verstrekken van maaltijden of etenswaren die ter plaatse genuttigd plegen te worden dan wel afgehaald kunnen worden.
3	Café, bar, grand-café, eetcafé, danscafé, pubs, juice- en healthbar	Een inrichting die geheel of in overwegende mate gericht is op het verstrekken van (alcoholische) dranken voor consumptie ter plaatse, alsmede het verstrekken van maaltijden of etenswaren die ter plaatse genuttigde plegen te worden, alsmede (in sommige gevallen) de gelegenheid biedt tot dansen
4	Discotheek/dancing, nachtcafé en een zalencentrum (met nachtvergunning)	Een inrichting die geheel of in overwegende mate gericht is op het bieden van vermaak en ontspanning (niet zijnde een recreatieve voorziening) en/of het geven van gelegenheid tot dansbeoefening, al dan niet met levende muziek en al dan niet met de verstrekking van dranken en kleine etenswaren
5	Hotel, motel, pension en overige logiesverstrekkers	Een inrichting die geheel of in overwegende mate is gericht op het verstrekken van nachtverblijf

STAAT VAN BEDRIJFSACTIVITEITEN

SBI-CODE 2008	nummer	OMSCHRIJVING	CATEGORIE
01	-	LANDBOUW EN DIENSTVERLENING T.B.V. DE LANDBOUW	
016	0	Dienstverlening t.b.v. de landbouw:	
016	1	- algemeen (o.a. loonbedrijven): b.o. > 500 m ²	3.1
016	2	- algemeen (o.a. loonbedrijven): b.o. <= 500 m ²	2
016	3	- plantsoenendiensten en hoveniersbedrijven: b.o. > 500 m ²	3.1
016	4	- plantsoenendiensten en hoveniersbedrijven: b.o. <= 500 m ²	2
0162		KI-stations	2
10. 11	-	VERVAARDIGING VAN VOEDINGSMIDDELEN EN DRANKEN	
101, 102	0	Slachterijen en overige vleesverwerking:	
101, 102	1	- slachterijen en pluimveeslachterijen	3.2
101	4	- vleeswaren- en vleesconservenfabrieken: p.o. > 1000 m ²	3.2
101	5	- vleeswaren- en vleesconservenfabrieken: p.o. <= 1000 m ²	3.1
101	6	- vleeswaren- en vleesconservenfabrieken: p.o. <= 200 m ²	3.1
101, 102	7	- loonslachterijen	3.1
108	8	- vervaardiging van snacks en vervaardiging van kant-en-klaar-maaltijden met p.o. < 2.000 m ²	3.1
102	0	Visverwerkingsbedrijven:	
102	5	- verwerken anderszins: p.o. <= 1000 m ²	3.2
102	6	- verwerken anderszins: p.o. <= 300 m ²	3.1
1031	0	Aardappelprodukten fabrieken:	
1031	2	- vervaardiging van snacks met p.o. < 2.000 m ²	3.1
1032, 1039	0	Groente- en fruitconservenfabrieken:	
1032, 1039	1	- jam	3.2
1032, 1039	2	- groente algemeen	3.2
1032, 1039	3	- met koolsoorten	3.2
1052	0	Zuivelprodukten fabrieken:	
1051	3	- melkprodukten fabrieken v.c. < 55.000 t/j	3.2
1052	1	- consumptie-ijsfabrieken: p.o. > 200 m ²	3.2
1052	2	- consumptie-ijsfabrieken: p.o. <= 200 m ²	2
1071	0	Broodfabrieken, brood- en banketbakkerijen:	
1071	1	- v.c. < 7500 kg meel/week, bij gebruik van charge-ovens	2
1071	2	- v.c. >= 7500 kg meel/week	3.2
1072		Banket, biscuit- en koekfabrieken	3.2
10821	0	Verwerking cacaobonen en vervaardiging chocolade- en suikerwerk:	
10821	2	- cacao- en chocoladefabrieken vervaardigen van chocoladewerken met p.o. < 2.000 m ²	3.2
10821	3	- cacao- en chocoladefabrieken vervaardigen van chocoladewerken met p.o. <= 200 m ²	2
10821	5	- Suikerwerkfabrieken zonder suiker branden: p.o. > 200 m ²	3.2
10821	6	- suikerwerkfabrieken zonder suiker branden: p.o. <= 200 m ²	2
1073		Deegwarenfabrieken	3.1
1083	2	Theepakkerijen	3.2
1089	1	Soep- en soeparomafabrieken zonder poederdrogen	3.2
1102 t/m 1104		Vervaardiging van wijn, cider e.d.	2
1107		Mineraalwater- en frisdrankfabrieken	3.2
13	-	VERVAARDIGING VAN TEXTIEL	
131		Bewerken en spinnen van textielvezels	3.2
132	1	Weven van textiel waarbij aantal weefgetouwen < 50	3.2
133		Textielveredelingsbedrijven	3.1
139		Vervaardiging van textielwaren	3.1
139, 143		Vervaardiging van gebreide en gehaakte stoffen en artikelen	3.1
14	-	VERVAARDIGING VAN KLEDING; BEREIDEN EN VERVEN VAN BONT	
141		Vervaardiging kleding van leer	3.1
141		Vervaardiging van kleding en -toebehoren (excl. van leer)	2

142, 151		Bereiden en verven van bont; vervaardiging van artikelen van bont	3.1
15	-	VERVAARDIGING VAN LEER EN LEDERWAREN (EXCL. KLEDING)	
151		Lederwarenfabrieken (excl. kleding en schoeisel)	3.1
152		Schoenenfabrieken	3.1
16	-	HOUTINDUSTRIE EN VERVAARDIGING ARTIKELEN VAN HOUT, RIET, KURK E.D.	
16101		Houtzagerijen	3.2
16102	0	Houtconserveringsbedrijven:	
16102	2	- met zoutoplossingen	3.1
1621		Fineer- en plaatmaterialenfabrieken	3.2
162	0	Timmerwerf fabrieken, vervaardiging overige artikelen van hout	3.2
162	1	Timmerwerf fabrieken, vervaardiging overige artikelen van hout, p.o. < 200 m2	3.1
162902		Kurkwaren-, riet- en vlechtwerf fabrieken	2
17	-	VERVAARDIGING VAN PAPIER, KARTON EN PAPIER- EN KARTONWAREN	
1712	0	Papier- en kartonfabrieken:	
1712	1	- p.c. < 3 t/u	3.1
172		Papier- en kartonwarenfabrieken	3.2
17212	0	Golfkartonfabrieken:	
17212	1	- p.c. < 3 t/u	3.2
58	-	UITGEVERIJEN, DRUKKERIJEN EN REPRODUKTIE VAN OPGENOMEN MEDIA	
581		Uitgeverijen (kantoren)	1
1811		Drukkerijen van dagbladen	3.2
1812		Drukkerijen (vlak- en rotatie-diepdrukkerijen)	3.2
18129		Kleine drukkerijen en kopieerinstallaties	2
1814	A	Grafische afwerking	1
1814	B	Binderijen	2
1813		Grafische reproductie en zetten	2
1814		Overige grafische activiteiten	2
182		Reproductiebedrijven opgenomen media	1
20	-	VERVAARDIGING VAN CHEMISCHE PRODUCTEN	
2120	0	Farmaceutische produktenfabrieken:	
2120	1	- formulering en afvullen geneesmiddelen	3.1
2120	2	- verbandmiddelenfabrieken	2
2052	1	Lijm- en plakmiddelenfabrieken zonder dierlijke grondstoffen	3.2
205902		Fotochemische produktenfabrieken	3.2
205903	A	Chemische kantoorbenodigdhedenfabrieken	3.1
22	-	VERVAARDIGING VAN PRODUCTEN VAN RUBBER EN KUNSTSTOF	
221102	0	Loopvlakvernieuwingsbedrijven:	
221102	1	- vloeropp. < 100 m2	3.1
2219		Rubber-artikelenfabrieken	3.2
222	0	Kunststofverwerkende bedrijven:	
222	3	- productie van verpakkingsmateriaal en assemblage van kunststofbouwmaterialen	3.1
23	-	VERVAARDIGING VAN GLAS, AARDEWERK, CEMENT-, KALK- EN GIPSPRODUCTEN	
231	0	Glasfabrieken:	
231	1	- glas en glasprodukten, p.c. < 5.000 t/j	3.2
231		Glasbewerkingsbedrijven	3.1
232, 234	0	Aardewerf fabrieken:	
232, 234	1	- vermogen elektrische ovens totaal < 40 kW	2
232, 234	2	- vermogen elektrische ovens totaal >= 40 kW	3.2
23612	0	Kalkzandsteenfabrieken:	
23612	1	- p.c. < 100.000 t/j	3.2
2362		Mineraalgebonden bouwplatenfabrieken	3.2
2363, 2364	0	Betonmortelcentrales:	
2363, 2364	1	- p.c. < 100 t/u	3.2
2365, 2369	0	Vervaardiging van produkten van beton, (vezel)cement en gips:	
2365, 2369	1	- p.c. < 100 t/d	3.2
237	0	Natuursteenbewerkingsbedrijven:	
237	1	- zonder breken, zeven en drogen: p.o. > 2.000 m²	3.2
237	2	- zonder breken, zeven en drogen: p.o. <= 2.000 m²	3.1

2391		Slijp- en polijstmiddelen fabrieken	3.1
2399	C	Minerale produktenfabrieken n.e.g.	3.2
25, 31	-	VERVAARD. EN REPARATIE VAN PRODUCTEN VAN METAAL (EXCL. MACH./TRANSPORTMIDD.)	
251, 331	0	Constructiewerkplaatsen:	
251, 331	1	- gesloten gebouw	3.2
251, 331	1a	- gesloten gebouw, p.o. < 200 m2	3.1
255, 331	B	Smederijen, lasinrichtingen, bankwerkerijen e.d.	3.2
255, 331	B1	Smederijen, lasinrichtingen, bankwerkerijen e.d., p.o. < 200 m2	3.1
2561, 3311	0	Metaaloppervlaktebehandelingsbedrijven:	
2561, 3311	1	- algemeen	3.2
2561, 3311	11	- metaalharderen	3.2
2561, 3311	12	- lakspuiten en moffelen	3.2
2561, 3311	2	- scoperen (opsputten van zink)	3.2
2561, 3311	3	- thermisch verzinken	3.2
2561, 3311	4	- thermisch vertinnen	3.2
2561, 3311	5	- mechanische oppervlaktebehandeling (slijpen, polijsten)	3.2
2561, 3311	6	- anodiseren, eloxeren	3.2
2561, 3311	7	- chemische oppervlaktebehandeling	3.2
2561, 3311	8	- emalleren	3.2
2561, 3311	9	- galvaniseren (vernikkelen, verchromen, verzinken, verkoperen ed)	3.2
2562, 3311	1	Overige metaalbewerkende industrie	3.2
2562, 3311	2	Overige metaalbewerkende industrie, in pandig, p.o. <200m2	3.1
259, 331	A0	Grofsmederijen, anker- en kettingfabrieken:	
259, 331	B	Overige metaalwarenfabrieken n.e.g.	3.2
259, 331	B	Overige metaalwarenfabrieken n.e.g.; in pandig, p.o. <200 m2	3.1
27, 28, 33	-	VERVAARDIGING VAN MACHINES EN APPARATEN	
255, 331	B	Smederijen, lasinrichtingen, bankwerkerijen e.d.	3.2
255, 331	B1	Smederijen, lasinrichtingen, bankwerkerijen e.d., p.o. < 200 m2	3.1
26, 28, 33	-	VERVAARDIGING VAN KANTOORMACHINES EN COMPUTERS	
26, 28, 33	A	Kantoomachines- en computerfabrieken incl. reparatie	2
26, 27, 33	-	VERVAARDIGING VAN OVER. ELEKTR. MACHINES, APPARATEN EN BENODIGDH.	
272		Accumulatoren- en batterijenfabrieken	3.2
293		Elektrotechnische industrie n.e.g.	2
26, 33	-	VERVAARDIGING VAN AUDIO-, VIDEO-, TELECOM-APPARATEN EN -BENODIGDH.	
261, 263, 264, 331		Vervaardiging van audio-, video- en telecom-apparatuur e.d.	3.1
2612		Fabrieken voor gedrukte bedrading	3.1
26, 32, 33	-	VERVAARDIGING VAN MEDISCHE EN OPTISCHE APPARATEN EN INSTRUMENTEN	
26, 32, 33	A	Fabrieken voor medische en optische apparaten en instrumenten e.d. incl. reparatie	2
29		VERVAARDIGING VAN AUTO'S, AANHANGWAGENS EN OPLEGGERS	
293		Auto-onderdelenfabrieken	3.2
30	-	VERVAARDIGING VAN TRANSPORTMIDDELEN (EXCL. AUTO'S, AANHANGWAGENS)	
301, 3315	0	Scheepsbouw- en reparatiebedrijven:	
301, 3315	1	- houten schepen	3.1
301, 3315	2	- kunststof schepen	3.2
302, 317	0	Wagonbouw- en spoorwegwerkplaatsen:	
302, 317	1	- algemeen	3.2
309		Rijwielen- en motorrijwielafabrieken	3.2
3099		Transportmiddelenindustrie n.e.g.	3.2
31	-	VERVAARDIGING VAN MEUBELS EN OVERIGE GOEDEREN N.E.G.	
310	1	Meubelfabrieken	3.2
9524	2	Meubelstoffeerderijen b.o. < 200 m2	1
321		Fabricage van munten, sieraden e.d.	2
322		Muziekinstrumentenfabrieken	2
323		Sportartikelenfabrieken	3.1
324		Speelgoedartikelenfabrieken	3.1
32991		Sociale werkvoorziening	2

32999		Vervaardiging van overige goederen n.e.g.	3.1
35	-	PRODUKTIE EN DISTRIB. VAN STROOM, AARDGAS, STOOM EN WARM WATER	
35	A0	Elektriciteitsproductiebedrijven (electrisch vermogen >= 50 MWe)	
35	B1	- covergisting, verbranding en vergassing van mest, slib, GFT en reststromen voedingsindustrie	3.2
35	B2	- vergisting, verbranding en vergassing van overige biomassa	3.2
35	C0	Elektriciteitsdistributiebedrijven, met transformatorvermogen:	
35	C1	- < 10 MVA	2
35	C2	- 10 - 100 MVA	3.1
35	C3	- 100 - 200 MVA	3.2
35	D0	Gasdistributiebedrijven:	
35	D3	- gas: reduceer-, compressor-, meet- en regelinst. Cat. A	1
35	D4	- gasdrukregel- en meetruimten (kasten en gebouwen), cat. B en C	2
35	D5	- gasontvang- en -verdeelstations, cat. D	3.1
35	E0	Warmtevoorzieningsinstallaties, gasgestookt:	
35	E1	- stadsverwarming	3.2
35	E2	- blokverwarming	2
35	F0	windmolens:	
35	F1	- wiekdiameter 20 m	3.2
36	-	WINNING EN DITRIBUTIE VAN WATER	
36	A0	Waterwinning-/ bereiding- bedrijven:	
36	A2	- bereiding met chloorbleekloog e.d. en/of straling	3.1
36	B0	Waterdistributiebedrijven met pompvermogen:	
36	B1	- < 1 MW	2
36	B2	- 1 - 15 MW	3.2
41, 42, 43	-	BOUWNIJVERHEID	
41, 42, 43	0	Bouwbedrijven algemeen: b.o. > 2.000 m ²	3.2
41, 42, 43	1	- bouwbedrijven algemeen: b.o. <= 2.000 m ²	3.1
41, 42, 43	2	Aannemersbedrijven met werkplaats: b.o. > 1000 m ²	3.1
41, 42, 43	3	- aannemersbedrijven met werkplaats: b.o.< 1000 m ²	2
45, 47	-	HANDEL/REPARATIE VAN AUTO'S, MOTORFIETSEN; BENZINESERVICESTATIONS	
451, 452, 454		Handel in auto's en motorfietsen, reparatie- en servicebedrijven	2
451		Handel in vrachtauto's (incl. import en reparatie)	3.2
45204	A	Autoplaatwerkerijen	3.2
45204	B	Autobeklederijen	1
45204	C	Autospuitinrichtingen	3.1
45205		Autowasserijen	2
453		Handel in auto- en motorfietsonderdelen en -accessoires	2
473	0	Benzineservisestations:	
473	2	- met LPG < 1000 m ³ /jr	3.1
473	3	- zonder LPG	2
46	-	GROOTHANDEL EN HANDELSBEMIDDELING	
461		Handelsbemiddeling (kantoren)	1
4621	0	Grth in akkerbouwprodukten en veevoerders	3.1
4622		Grth in bloemen en planten	2
4623		Grth in levende dieren	3.2
4624		Grth in huiden, vellen en leder	3.1
46217, 4631		Grth in ruwe tabak, groenten, fruit en consumptie-aardappelen	3.1
4632, 4633		Grth in vlees, vleeswaren, zuivelprodukten, eieren, spijsoliën	3.1
4634		Grth in dranken	2
4635		Grth in tabaksprodukten	2
4636		Grth in suiker, chocolade en suikerwerk	2
4637		Grth in koffie, thee, cacao en specerijen	2
4638, 4639		Grth in overige voedings- en genotmiddelen	2
464, 46733		Grth in overige consumentenartikelen	2
46499	0	Grth in vuurwerk en munitie:	
46499	1	- consumentenvuurwerk, verpakt, opslag < 10 ton	2
46499	2	- consumentenvuurwerk, verpakt, opslag 10 tot 50 ton	3.1
46499	5	- munitie	2

46711	0	Grth in vaste brandstoffen:	
46711	1	- klein, lokaal verzorgingsgebied	3.1
46713		Grth minerale olieprodukten (excl. brandstoffen)	3.2
46722, 46723		Grth in metalen en -halffabrikaten	3.2
4673	0	Grth in hout en bouwmaterialen:	
4673	1	- algemeen: b.o. > 2000 m ²	3.1
4673	2	- algemeen: b.o. <= 2000 m ²	2
46735	4	zand en grind:	
46735	6	- algemeen: b.o. <= 200 m ²	2
4674	0	Grth in ijzer- en metaalwaren en verwarmingsapparatuur:	
4674	1	- algemeen: b.o. > 2.000 m ²	3.1
4674	2	- algemeen: b.o. <= 2.000 m ²	2
46751		Grth in chemische produkten	3.2
46752		Grth in kunstmeststoffen	2
4676		Grth in overige intermediaire goederen	2
4677	0	Autosloperijen: b.o. > 1000 m ²	3.2
4677	1	Autosloperijen: b.o. <= 1000 m ²	3.1
4677	0	Overige groothandel in afval en schroot: b.o. > 1000 m ²	3.2
4677	1	Overige groothandel in afval en schroot: b.o. <= 1000 m ²	3.1
466	0	Grth in machines en apparaten:	
466	1	- machines voor de bouwnijverheid	3.2
466	2	- overige	3.1
466, 469		Overige grth (bedrijfsmeubels, emballage, vakbenodigdheden e.d.)	2
47	-	DETAILHANDEL EN REPARATIE T.B.V. PARTICULIEREN	
471		Supermarkten, warenhuizen	1
4722, 4723		Detailhandel vlees, wild, gevogelte, met roken, koken, bakken	1
4724		Detailhandel brood en banket met bakken voor eigen winkel	1
4773, 4774		Apotheken en drogisterijen	1
4752		Bouwmarkten, tuincentra, hypermarkten	2
4778		Detailhandel in vuurwerk tot 10 ton verpakt	1
4791		Postorderbedrijven	3.1
952		Reparatie t.b.v. particulieren (excl. auto's en motorfietsen)	1
55	-	LOGIES- MAALTIJDEN- EN DRANKENVERSTREKKING	
5510		Hotels en pensions met keuken, conferentie-oorden en congrescentra	1
553, 552		Kampeertreinen, vakantiecentra, e.d. (met keuken)	3.1
561		Restaurants, cafetaria's, snackbars, ijssalons met eigen ijsbereiding, viskramen e.d.	1
563	1	Café's, bars	1
563	2	Discotheken, muziekcafé's	2
5629		Kantines	1
562		Cateringbedrijven	2
49	-	VERVOER OVER LAND	
493		Bus-, tram- en metrostations en -remises	3.2
493		Taxibedrijven	2
493		Touringcarbedrijven	3.2
494	0	Goederenwegvervoerbedrijven (zonder schoonmaken tanks): b.o. > 1000 m ²	3.2
494	1	- Goederenwegvervoerbedrijven (zonder schoonmaken tanks) b.o. <= 1000 m ²	3.1
495		Pomp- en compressorstations van pijpleidingen	2
50, 51	-	VERVOER OVER WATER / DOOR DE LUCHT	
50, 51	A	Vervoersbedrijven (uitsluitend kantoren)	1
52	-	DIENSTVERLENING T.B.V. HET VERVOER	
52242	0	Laad-, los- en overslagbedrijven t.b.v. binnenvaart:	
52242	2	- stukgoederen	3.2
52102, 52109	A	Distributiecentra, koelhuizen	3.1
52109	B	Opslaggebouwen (verhuur opslagruimte)	2
5221	1	Autoparkeerterreinen, parkeergarages	2
5221	2	Stalling van vrachtwagens (met koelinstallaties)	3.2
5222		Overige dienstverlening t.b.v. vervoer (kantoren)	1
791		Reisorganisaties	1
5229		Expeditiebedrijven, cargadoors (kantoren)	1

53	-	POST EN TELECOMMUNICATIE	
531, 532		Post- en koeriersdiensten	2
61	A	Telecommunicatiebedrijven	1
61	B0	zendinstallaties:	
61	B1	- LG en MG, zendervermogen < 100 kW (bij groter vermogen: onderzoek!)	3.2
61	B2	- FM en TV	1
61	B3	- GSM en UMTS-steunzenders (indien bouwvergunningplichtig)	1
64, 65, 66	-	FINANCIELE INSTELLINGEN EN VERZEKERINGSWEZEN	
64, 65, 66	A	Banken, verzekeringsbedrijven, beurzen	1
41, 68	-	VERHUUR VAN EN HANDEL IN ONROEREND GOED	
41, 68	A	Verhuur van en handel in onroerend goed	1
77	-	VERHUUR VAN TRANSPORTMIDDELEN, MACHINES, ANDERE ROERENDE GOEDEREN	
7711		Personenautoverhuurbedrijven	2
7712, 7739		Verhuurbedrijven voor transportmiddelen (excl. personenauto's)	3.1
773		Verhuurbedrijven voor machines en werktuigen	3.1
772		Verhuurbedrijven voor roerende goederen n.e.g.	2
62	-	COMPUTERSERVICE- EN INFORMATIETECHNOLOGIE	
62	A	Computerservice- en informatietechnologie-bureaus e.d.	1
58, 63	B	Datacentra	2
72	-	SPEUR- EN ONTWIKKELINGSWERK	
721		Natuurwetenschappelijk speur- en ontwikkelingswerk	2
722		Maatschappij- en geesteswetenschappelijk onderzoek	1
63, 69tm71, 73,74,77,78, 80tm82	-	OVERIGE ZAKELIJKE DIENSTVERLENING	
63, 69tm71, 73, 74, 77, 78, 80tm82	A	Overige zakelijke dienstverlening: kantoren	1
812		Reinigingsbedrijven voor gebouwen	3.1
74203		Foto- en filmontwikkelcentrales	2
82992		Veilingen voor huisraad, kunst e.d.	1
84	-	OPENBAAR BESTUUR, OVERHEIDSDIENSTEN, SOCIALE VERZEKERINGEN	
84	A	Openbaar bestuur (kantoren e.d.)	1
8425		Brandweerkazernes	3.1
85	-	ONDERWIJS	
852, 8531		Scholen voor basis- en algemeen voortgezet onderwijs	2
8532, 854, 855		Scholen voor beroeps-, hoger en overig onderwijs	2
86	-	GEZONDHEIDS- EN WELZIJNSZORG	
8610		Ziekenhuizen	2
8621, 8622, 8623		Artsenpraktijken, klinieken en dagverblijven	1
8691, 8692		Consultatiebureaus	1
871	1	Verpleeghuizen	2
8891	2	Kinderopvang	2
37, 38, 39	-	MILIEUDIENSTVERLENING	
3700	A0	RWZI's en gierverwerkingsinricht., met afdekking voorbezinktanks:	
3700	B	rioolgemalen	2
381	A	Vuillophaal-, straatreinigingsbedrijven e.d.	3.1
381	B	Gemeentewerven (afval-inzameldepots)	3.1
382	A0	Afvalverwerkingsbedrijven:	
382	A2	- kabelbranderijen	3.2
382	A4	- pathogeen afvalverbranding (voor ziekenhuizen)	3.1
382	A5	- oplosmiddeltherugwinning	3.2
382	A7	- verwerking fotochemisch en galvano-afval	2
382	C0	Composteerbedrijven:	
382	C3	- belucht v.c. < 20.000 ton/jr	3.2
94	-	DIVERSE ORGANISATIES	
941, 942		Bedrijfs- en werknemersorganisaties (kantoren)	1
9491		Kerkgebouwen e.d.	2
94991	A	Buurt- en clubhuizen	2

59	-	CULTUUR, SPORT EN RECREATIE	
591, 592, 601, 602		Studio's (film, TV, radio, geluid)	2
5914		Bioscopen	2
9004		Theaters, schouwburgen, concertgebouwen, evenementenhallen	2
8552		Muziek- en balletscholen	2
85521		Dansscholen	2
9101, 9102		Bibliotheken, musea, ateliers, e.d.	1
91041		Kinderboerderijen	2
931	0	Zwembaden:	
931	1	- overdekt	3.1
931	A	Sporthallen	3.1
931	B	Bowlingcentra	2
931	C	Overdekte kunstijsbanen	3.2
931	I	Kunstslibanen	3.1
931	A	Skelter- en kartbanen, in een hal	3.1
931	F	Sportscholen, gymnastiekzalen	2
96	-	OVERIGE DIENSTVERLENING	
96011	A	Wasserijen en strijkinrichtingen	3.1
96011	B	Tapijtreinigingsbedrijven	3.1
96012		Chemische wasserijen en ververijen	2
96013	A	Wasverzendinrichtingen	2
96013	B	Wasserettes, wassalons	1
9602		Kappersbedrijven en schoonheidsinstituten	1
9603	0	Begrafenisondernemingen:	
9603	1	- uitvaartcentra	1
96032	3	- crematoria	3.2
9313, 9604		Fitnesscentra, badhuizen en sauna-baden	2
9609	A	Dierenasiels en -pensions	3.2
9609	B	Persoonlijke dienstverlening n.e.g.	1

Gemeente Zevenhuizen-Moerkapelle



Praktijkregels ter aanvulling van de algemene bepalingen uit het bestemmingsplan ter verduidelijking van het begrip: Peil.

Inleiding.

Aan de bouw van nieuwe bouwwerken zijn diverse regels verbonden, deze regels zijn vastgelegd in het Bestemmingsplan. Ten behoeve van de hoogte ligging van de begane grondvloer zijn regels opgenomen onder de noemer: Peil.

Vanuit het peil worden alle hoogten van een nieuw gebouw gemeten.

De hoogte van de begane grond vloer wordt bepaald door de situatie van de omgeving. Het zal duidelijk zijn dat het peil van een woning gelegen in het dorpsgebied anders aangehouden kan worden dan een woning gelegen in het buitengebied.

De regels.

Doel van onderstaande regels is om zowel voor de burger cq bouwer als voor de gemeente de richtlijnen aan te geven waaraan het peil van de nieuwbouw dient te voldoen. Zodoende is het mogelijk om vooraf een bouwplan te toetsen aan deze eis en problemen te voorkomen.

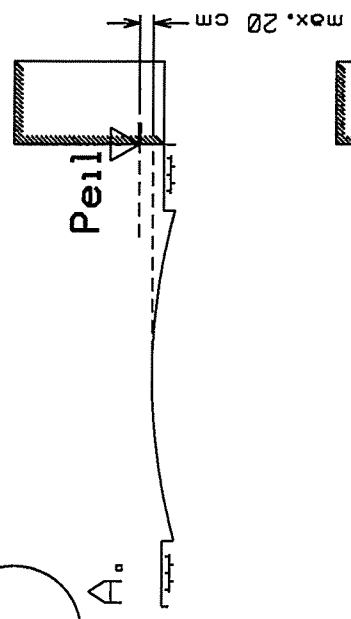
In alle gevallen geldt dat voldaan moet worden aan de voorschriften uit het bestemmingsplan.

Om discussie over de interpretatie van de regels uit het bestemmingsplan te voorkomen zijn door de Gemeente Zevenhuizen-Moerkapelle de volgende praktijkregels bepaald.
(zie bijbehorende tekening).

1. a. Voor het peil van een bouwwerk dient te worden aangehouden een maat van maximaal 20 cm boven de kruin van het dichtst bij de ingang gelegen berijdbare deel van de openbare weg. B. Indien er geen kruin in het midden van de weg aanwezig is dan dient het hoogste punt van de dichtst bij gelegen bestrating (bijvoorbeeld het trottoir) aangehouden te worden. Onder "dichtst bij" wordt verstaan een afstand van Maximaal 10 meter. (zie punt 5) tot aan de openbare weg.
2. Indien de woning gelegen is aan een kruispunt van twee of meer verharde wegen waarbij één of meerdere wegen lager gelegen is/zijn dan de andere, dan dient de kruin van de hoogste weg aangehouden te worden.
3. Voor gebouwen die gebouwd worden vlakbij dan wel in de directe nabijheid van andere woningen en gebouwen dient de hoogte van het vloerpeil het gemiddelde te bedragen van de hoogte van de twee meest dichtbij gelegen gebouwen. (+/- 10 cm) (e.e.a. is afhankelijk van de esthetische uitstraling)
4. Bij een dijkwoning: indien de hoofdingang gelegen is boven op de dijk, dan dient regel 1 aangehouden te worden. Indien de hoofdingang gelegen is achter de dijk dan dient (ook gelet op regel 5) e.e.a. in overleg met de ambtenaar bouw- en woningtoezicht plaats te vinden.
5. Voor gebouwen waarvan de voorgevel verder naar achter gelegen is dan 10 meter gemeten vanaf de dichtst bij gelegen kant van de openbare weg, dient het peil als volgt te worden aangehouden; het vloerpeil mag niet hoger zijn dan de hoogte die ontstaat bij een helling van 1:20 nadat het terrein ten behoeve van de afwerking is opgehoogd. De maximum hoogte mag echter nooit meer bedragen dan maximaal 100 cm boven het oorspronkelijke maaiveld.
6. De Bonk;
Vanwege de buitendijkse ligging van De Bonk is het noodzakelijk om voor dit gebied een vaste peil maat aan te houden. Dit in verband met de mogelijk te verwachten wateroverlast van het water van de Rotte.
De hoogte van het water van de rotte is gemiddeld -1.00 meter NAP. Het maaiveld van De Bonk is gelegen op een hoogte van ca -0.65 NAP. De hoogte van de Rottekade is ca -0.14 NAP. Het (bouw)peil voor nieuwbouw aan de rotte dient minimaal aangehouden te worden op ca 15 cm boven het maaiveld te weten -0.50 NAP.

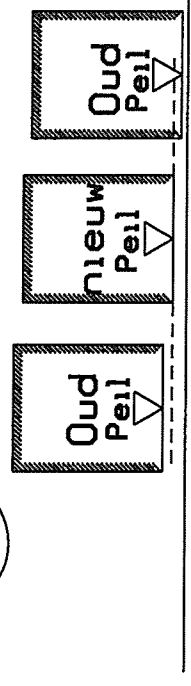
In uitzonderingssituaties zou het mogelijk kunnen zijn dat er moet worden afgeweken van het bovenstaande omschreven bouwpeil. In dat geval dient de aanvrager e.e.a. in overleg met de ambtenaar bouw en woningtoezicht schriftelijk vast te leggen op de bouwaanvraag.

1



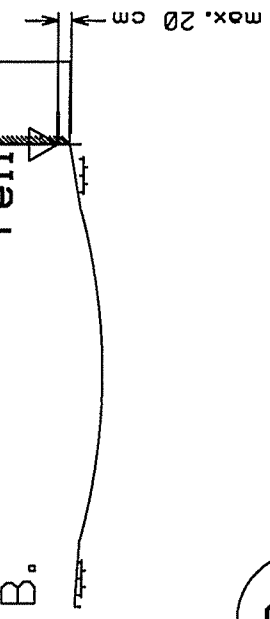
Peil max 20 cm
boven kruin weg

3

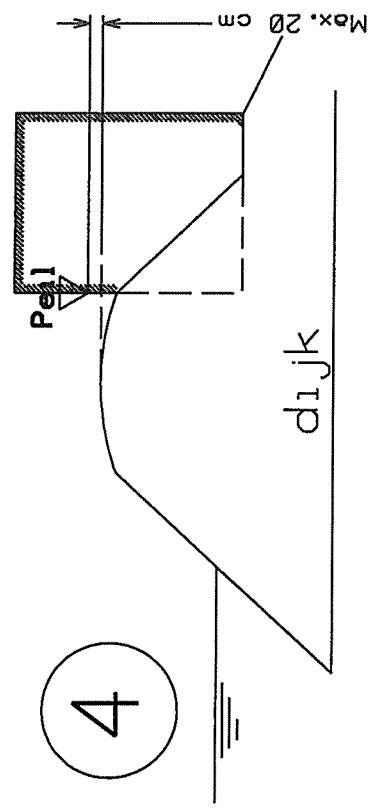


Peil max 20 cm
boven hoogste
punt bestrating

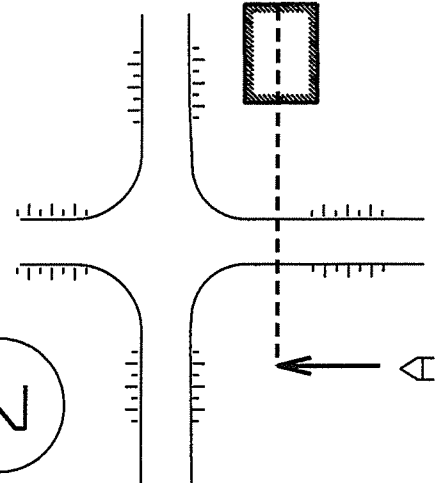
B.



4

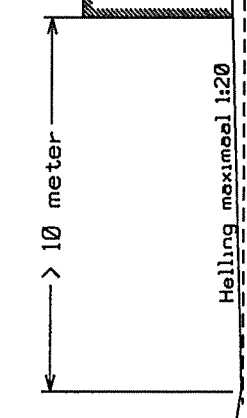
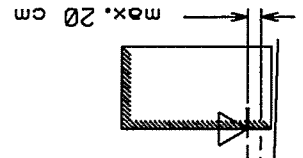


2



Peil max 20 cm
boven hoogste
kruin

5



Doorsnede A-A

Doorsnede A-A