

Veldinventarisatierapport

# **Regenboogweg te Nieuwe Wetering**

**Opdrachtgever: Buro SRO**





Naam product: Veldinventarisatierapport  
Locatie: Regenboogweg te Nieuwe Wetering  
Opdrachtgever: Buro SRO

Opdrachtnemer: Laneco  
Ons kenmerk: 04.11.14  
Projectleider: ir. D van Pijkeren  
Contact: DvPijkeren@Laneco.nl



*Laneco is lid van het  
Netwerk Groene Bureaus*

# INHOUD

<b>1</b>	<b>INLEIDING</b>	<b>1</b>
1.1	AANLEIDING	1
1.2	GEBIEDSBESCHRIJVING EN BEOOGDE INGREPEN	1
<b>2</b>	<b>FLORA- EN FAUNAWET</b>	<b>4</b>
2.1	WETTELIJK KADER	4
2.2	PROCEDURELE GEVOLGEN	4
<b>3</b>	<b>VERKLARING ONDERZOEKSMETHODE</b>	<b>6</b>
3.1	VLEERMUIZEN	6
3.2	UILEN	6
<b>4</b>	<b>ONDERZOEKSVRAAG EN METHODE</b>	<b>8</b>
4.1	ONDERZOEKSVRAAG	8
4.2	ONDERZOEKSMETHODIEK	8
4.3	ONDERZOEKSRONDES	9
<b>5</b>	<b>ONDERZOEKSRISULTATEN</b>	<b>10</b>
5.1	VLEERMUIZEN	10
5.2	STEENUIL	12
5.3	OVERIGE	12
5.4	EFFECTEN	12
<b>6</b>	<b>CONCLUSIE EN CONSEQUENTIES</b>	<b>13</b>
6.1	CONCLUSIE	13
6.2	CONSEQUENTIES	13

## **BIJLAGEN:**

*bijlage 1: literatuurlijst*

*bijlage 2: verklarende woordenlijst*

*bijlage 3: vleermuiskast*

# 1 INLEIDING

## 1.1 AANLEIDING

In de omgeving van de Regenboogweg te Nieuwe Wetering zijn in 6 verschillende deelgebieden ruimtelijke ingrepen voorgenomen. Eén van de deelgebieden ligt verder zuidelijk tussen de Achterweg en de Voorweg. Eén van de haalbaarheidsstudies die hiervoor dient te worden uitgevoerd is toetsing aan de natuurwet- en regelgeving.



*Globale ligging plangebied met haar deelgebieden (luchtfoto Google Earth)*

In een eerder uitgevoerde quick scan flora en fauna door Laneco (2011) is de geschiktheid van het plangebied voor beschermde planten en diersoorten en de verwachte effecten op deze soorten beoordeeld. Hieruit bleek dat negatieve effecten op in het kader van de Flora- en faunawet strikt beschermde soorten vleermuizen en de steenuil, niet op voorhand konden worden uitgesloten. Laneco is daarom gevraagd nader onderzoek te verrichten naar het gebruik van het plangebied en haar omgeving door deze soort(groep).

## 1.2 GEBIEDSBESCHRIJVING EN BEOOGDE INGEPEN

De verschillende deelgebieden liggen in Nieuwe Wetering (Gemeente Kaag en Braassem). Dit langgerekte dorp ligt ten westen van de A4 en de HSL-lijn, nabij Roelofarendsveen. Aan de oostzijde van het dorp liggen grote infrastructuur en de bebouwde kom van Roelofarendsveen, terwijl ten west, noorden en zuiden vooral natte, open veenpolders liggen, met tegen het dorp aan nog enkele kassencomplexen. Aan de noordzijde van het dorp ligt de Ringvaart om de Haarlemmermeer.

De verschillende deelgebieden bestaan hoofdzakelijk uit een schapenweide (deelgebieden 1 en 2), een verruigd grasveld met wat opschot van braam en jonge bomen (deelgebied 3), een berm van een watergang en een heuvel met jong aanplant nabij de HSL-Lijn (deelgebied 4), een cultureel centrum, wat is uitgebouwd aan de achterzijde van een oude boerderij (deelgebied 5) en een klein grasveld tussen enkele woningen (deelgebied 6). In deze laatste werden in de quick scan al geen strikt beschermde soorten verwacht. In de quick scan flora- en fauna voor de Regenboogweg is een meer uitgebreide gebiedsbeschrijving opgenomen.

In deze deelgebieden kunnen middels een wijzigingsbevoegdheid in het bestemmingsplan woningen worden gebouwd. Deze veldonderzoeksrapportage is een aanvulling op de quick scan flora en fauna, en brengt meer gedetailleerd het voorkomen van strikt beschermde soorten in beeld. In de quick scan flora en fauna was reeds een onderzoek naar beschermde vissoorten uitgevoerd.

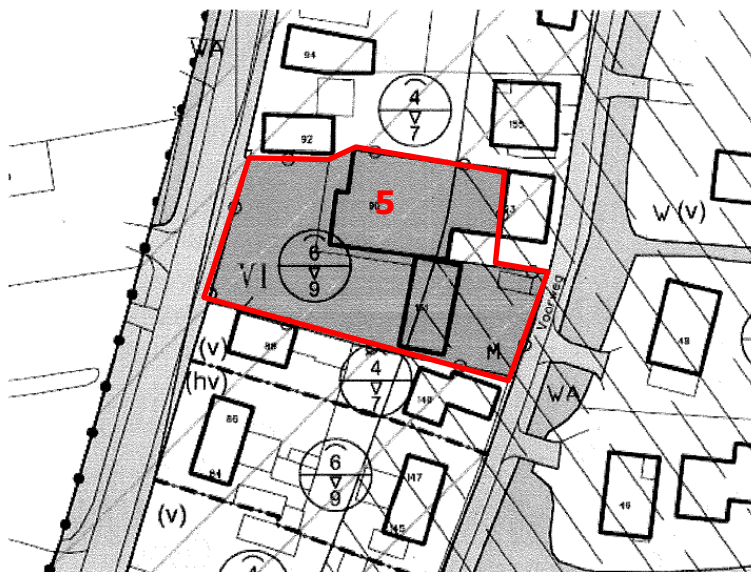


*Indrukken van de deelgebieden (foto's Laneco).*

Wijzigingsbevoegdheden I t/m IV



Wijzigingsbevoegdheid VI



*Situering van 5 van de 6 deelgebieden*

## 2 FLORA- EN FAUNAWET

### 2.1 WETTELIJK KADER

Soortenbescherming is altijd aan de orde. Hiervoor is de Flora- en faunawet bepalend.

De Flora- en faunawet is gericht op het duurzaam in stand houden van soorten in hun natuurlijk leefgebied. Deze wet heeft de beschermingsregels, zoals die ook in de Vogelrichtlijn en Habitatrichtlijn zijn opgenomen, overgenomen en voor de Nederlandse situatie toegepast.

Deze bescherming is als volgt in de Flora- en faunawet opgenomen:

- het is verboden beschermde plantensoorten te plukken, verzamelen, af te snijden, uit te steken, te vernielen, te beschadigen, te ontwortelen of op enigerlei andere wijze van hun groeiplaats te verwijderen (artikel 8);
- het is verboden beschermde diersoorten te doden, te verwonden, te vangen, te bemachtigen of met het oog daarop op te sporen (artikel 9), opzettelijk te verontrusten (artikel 10) en hun nesten, holen of andere voortplantings- of vaste rust- of verblijfplaatsen te beschadigen, te vernielen, uit te halen, weg te nemen of te verstoren (artikel 11).

### 2.2 PROCEDURELE GEVOLGEN

De procedurele consequenties zijn afhankelijk van de soorten die door de ingreep worden beïnvloed. Kortweg kunnen er drie beschermingsregimes worden onderscheiden:

- beschermingscategorie 1:  
Een groot aantal beschermde soorten is in Nederland algemeen voorkomend. Denk daarbij aan soorten zoals konijn, veldmuis, egel, ree, bruine kikker en kleine watersalamander. Op basis van het Besluit vrijstelling beschermde diersoorten uit de Flora- en faunawet mogen ruimtelijke ingrepen worden uitgevoerd die tot effect hebben dat de verblijfplaatsen van deze soorten worden aangetast.
- beschermingscategorie 2:  
Voor beschermde soorten die niet zo algemeen zijn en dus extra aandacht verdienen (bijvoorbeeld eekhoorn, steenmarter en wild zwijn), geldt de vrijstelling alleen als er een goedgekeurde gedragscode is. Organisaties die geen gedragscode hebben moeten, voor ingrepen die leiden tot verstoring of aantasting van deze soorten, een ontheffing aan te vragen.
- beschermingscategorie 3:  
Voor ongeveer honderd zeldzame soorten (o.a. das, boommarter) geldt géén vrijstelling als het gaat om ruimtelijke ingrepen. Dan is meestal een ontheffing van het ministerie van Landbouw, Natuur en Voedselkwaliteit nodig, met uitgebreide toetsing.



Als een ruimtelijke ingreep rechtstreeks kan leiden tot verstoring of vernietiging van bepaalde beschermde soorten of hun leefgebied, kan het project in strijd zijn met de Flora- en faunawet. Afhankelijk van de ingreep en de soort kan dan een ontheffing noodzakelijk zijn. Ontheffingen worden slechts verleend wanneer er geen andere bevredigende oplossing voor de ingreep bestaat, de ingreep vanwege dwingende redenen van groot openbaar belang dient plaats te vinden en de gunstige staat van instandhouding van de soort niet in gevaar komt. Vaak worden hierbij mitigerende en compenserende maatregelen gevraagd.

Uit uitspraken van de Raad van State blijkt dat volgens Europese richtlijnen (Vogelrichtlijn en Habitatrichtlijn) het verlenen van een ontheffing voor vogels en soorten van bijlage IV van de Habitatrichtlijn alleen mogelijk is onder een beperkt aantal voorwaarden. Ontheffingen van de Flora- en faunawet worden alleen verleend als de volgende voorwaarden van toepassing zijn:

*Alle soorten:*

- Er zijn geen alternatieven;
- Het duurzaam voortbestaan van de populatie is niet in het geding.

*Voor soorten van Tabel 2 en 3 van de Flora- en faunawet:*

- Er is sprake is van een bij de wet genoemd belang.

*Voor soorten van Bijlage IV van de Habitatrichtlijn:*

- Ter bescherming van de wilde flora en fauna en instandhouding van natuurlijke habitats;
- De volksgezondheid en/of de openbare veiligheid in het geding is;
- Andere dwingende redenen van groot openbaar belang, met inbegrip van redenen van sociale of economische aard, en voor het milieu wezenlijk gunstige effecten.

*Voor vogels gelden voorwaarden uit de Vogelrichtlijn:*

- De volksgezondheid en de openbare veiligheid in het geding is;
- Veiligheid van het luchtverkeer in het geding is;
- Ter bescherming van flora en fauna.

Uit een recente uitspraak van Raad van State (juli 2012) blijkt dat in alle gevallen dat het overtreden van de artikelen 10 en 11 van de Flora- en faunawet niet kan worden voorkomen door mitigatie, bij het ministerie een ontheffing van de Flora- en faunawet moet worden aangevraagd.

Artikel 2 van de Flora- en faunawet is een zorgplichtbepaling. Iedereen dient voldoende zorg in acht te nemen voor de in het wild levende dieren en hun leefomgeving.

## 3 VERKLARING ONDERZOEKSMETHODE

### 3.1 VLEERMUIZEN

Vleermuizen zijn vliegende zoogdieren die aan de hand van echolocatie hun positie bepalen. Deze nachtdieren verblijven overdag in besloten ruimtes. Vleermuizen zijn globaal op te delen in gebouwbewonende soorten zoals gewone dwergvleermuis en laatvlieger en boombewonende soorten als rosse vleermuis en watervleermuis. Daarnaast zijn er soorten die van beide elementen gebruik maken.

Ook is er onderscheid te maken in zomer- en winterverblijfplaatsen van de verschillende soorten. Sommige soorten verblijven het gehele jaar in gebouwen (spouwmuren, achter gevelbetimmeringen enz.) of bomen (in holten, achter de bast). Een groot aantal soorten, ook soorten die 's zomers in boomholten verblijven, overwintert echter weer in bunkers, grotten en kelders. Alle vleermuizen zijn strikt (tabel 3) beschermd door de Flora- en faunawet.

Vanaf begin april komen vleermuizen te voorschijn uit hun winterverblijven, afhankelijk van het weer, de ene soort wat later dan de andere. Van half mei tot half juli vormen de vleermuizen kraamkolonies waarin de jongen worden geboren en grootgebracht. De mannetjes verblijven dan apart in kleinere groepen. Vanaf half augustus tot september, in het parseizoen, vallen de kraamkolonies uiteen en trekken sommige soorten vleermuizen uit hun voortplantingsgebied weg, terwijl andere soorten nooit ver vliegen tussen zomer en winter verblijf. In deze periode paren de meeste vleermuissoorten. Vanaf oktober gaan de verschillende soorten in winterslaap, waarbij de ene soort zich eerder terugtrekt in zijn winterverblijf dan de andere (Helmer 1988).

Omdat de soorten vaak jarenlang gebruik maken van vaste aanvliegeroutes tussen verblijfsplaats en foerageergebied, kan het behoud van lijnelementen cruciaal zijn voor de instandhouding van het leefgebied. Hetzelfde geldt voor bepaalde foerageergebieden, zoals open schuren, waar bij slecht weer wordt gejaagd door sommige soorten.

### 3.2 UILEN

Van een aantal vogelsoorten is de nesten en nestlocaties (verblijfplaatsen) het gehele jaar door beschermd. Deze jaarrond beschermde vogelsoorten zijn onderverdeeld in vier categorieën:

1. Nesten die, behalve gedurende het broedseizoen als nest, buiten het broedseizoen in gebruik zijn als vaste rust- en verblijfplaats (voorbeeld: steenuil).
2. Nesten van koloniebroeders die elk broedseizoen op dezelfde plaats broeden (voorbeeld: huismus).
3. Nesten van vogels, zijnde geen koloniebroeders, (voorbeeld: kerkuil).

4. Vogels die jaar in jaar uit gebruik maken van hetzelfde nest en die zelf niet of nauwelijks in staat zijn een nest te bouwen (voorbeeld: ransuil).

De vogels uit deze categorieën zijn meestal zeer honkvast of afhankelijk van bebouwing. De (fysieke) voorwaarden voor de nestplaats zijn vaak zeer specifiek en limitatief beschikbaar. Door de leefwijze van deze soorten is het niet mogelijk om bij directe verstoring van de nesten te voldoen aan de bepalingen uit de Flora- en faunawet. Deze gewijzigde lijst van jaarrond beschermde vogels is in september 2009 door het ministerie van LNV gepubliceerd.

Verder is door het ministerie een aantal vogelsoorten aangewezen die niet jaarrond beschermd zijn, maar waarvan inventarisatie wel gewenst is (Categorie 5). Van deze soorten mag bij ruimtelijke ingrepen geen sprake zijn van een significante aantasting van de lokale populatie.

Uilen zijn plaatstrouw en vaak ook erg territoriaal. De meeste soorten blijven het hele jaar in dezelfde omgeving, nabij de nestplaats waar ze jaarlijks broeden. De kerkuil en de steenuil maken zelfs jaarrond gebruik van hun nestplaatsen als verblijfplaats.

## 4 ONDERZOEKSVRAAG EN METHODE

### 4.1 ONDERZOEKSVRAAG

Doel van dit onderzoek is om na te gaan of de voorgenomen ingreep gevolgen heeft voor beschermde soorten vleermuizen en de steenuil. Als effecten op strikt beschermde soorten zodanig zijn dat belangrijke onderdelen van het leefgebied of verblijfplaatsen (indirect) verloren gaan, dan moet over het algemeen een ontheffing in het kader van de Flora- en faunawet voor de ingreep worden aangevraagd.

Voor vleermuizen is gezocht naar vliegroutes over watergangen en belangrijke foerageergebieden. In dit veldonderzoek is de functie in het voorjaar en de zomer (kraamseizoen) onderzocht. Voor de steenuil is gezocht naar verblijfplaatsen en belangrijke onderdelen van het leefgebied in het plangebied.

### 4.2 ONDERZOEKSMETHODIEK

#### 4.2.1 *Vleermuizen*

Het onderzoek naar vleermuizen is uitgevoerd met behulp van een batdetector (Peterson D240X). Batdetectors vertalen de voor mensen onhoorbare sonargeluiden van vleermuizen in hoorbare geluiden. Vleermuizen zijn op naam gebracht door interpretatie van het ritme en de klank van hun sonargeluid, gecombineerd met zichtwaarnemingen van vliegstyl en grootte.

Er zijn twee onderzoeksrondes uitgevoerd in het zomerseizoen van 2012 om de aanwezigheid van zomerverblijven en kraamkolonies te onderzoeken:

- 1) Er is een onderzoeksronde in de ochtenduren uitgevoerd om te kijken naar inzwermende vleermuizen.
- 2) Later is een avondonderzoek uitgevoerd door twee personen. Er is gekeken naar vliegroutes, foeragerende dieren en uitvliegers.

Er zijn in het najaar van 2011 twee onderzoeksrondes uitgevoerd om de aanwezigheid van paarplaatsen te onderzoeken:

- 1) Er zijn twee avondrondes uitgevoerd; waarvan 1 door twee personen.

Er is gewerkt conform de protocollen voor vleermuisonderzoek zoals opgesteld door het Netwerk Groene Bureaus (NGB, 2012).

Bijzondere waarnemingen zijn van vleermuizen zijn opgenomen en geanalyseerd in het programma Batsound.

#### 4.2.2 *Steenuil*

Het onderzoek naar de steenuil is uitgevoerd in de avonduren, wanneer uilen actief worden. Op deze locatie werd alleen de steenuil verwacht. Het onderzoek is middels verschillende methoden uitgevoerd:

- Op twee avonden in de periode februari tot half mei, wanneer steenuilen territoriaal gedrag vertonen, is door het afspelen van territorium geluiden de steenuil gestimuleerd om zijn aanwezigheid kenbaar te maken.
- Daarom is tijdens de veldbezoeken gelet op foeragerende uilen;
- Het plangebied is onderzocht op kalksporen en braakballen die typisch zijn voor uilen.

De onderzoeksmethode voor steenuil sluit aan bij de onderzoeksmethode zoals beschreven door Stone (2001).

### 4.3 ONDERZOEKSRONDES

Datum	Periode/soort	Zon op/onder	Windkracht	Temp.
9 september 2011	Vleerm. (avond)	20:09 uur	1-2 Bft.	18°C
29 september 2011	Vleerm. (avond)	19:21 uur	1 Bft.	18°C
28 maart 2012	Steenuil (avond)	Nvt.	1 Bft.	9°C
15 maart 2012	Steenuil (avond)	Nvt.	2 Bft.	12°C
3 april 2012	Steenuil (avond)	Nvt.	1 Bft.	10°C
20 juni 2012	Vleerm. (ochtend)	5:19 uur	Windstil	15°C
12 juli 2012	Vleerm. (avond)	21:52 uur	Windstil	16°C

## 5 ONDERZOEKSRISULTATEN

### 5.1 VLEERMUIZEN

Er zijn twee rondes uitgevoerd in het paarseizoen van 2011 en 2 rondes uitgevoerd in het kraamseizoen van 2012. Alle rondes gaven een eenduidig beeld over het voorkomen van vleermuizen in het plangebied. Er is met name gekeken naar het gebruik van de watergangen als vliegroute; speciaal gericht op meer watergebonden soorten als meervleermuis en watervleermuis.

#### **Najaar 2011**

##### *1<sup>e</sup> onderzoeksrunde*

Op 9 september 2011, op een bewolkte maar warme avond, zijn verspreid over de deelgebieden zo'n 6 paarplaatsen gewone dwergvleermuizen waargenomen. Alleen in deelgebied 5, aan de achterzijde van de boerderij, is binnen de begrenzing van de deelgebieden een paarplaats geconstateerd. Elders in het dorp werden enkele ruige dwergvleermuizen waargenomen.

##### *2<sup>e</sup> onderzoeksrunde*

Tijdens de tweede onderzoeksrunde op 20 september 2011 waren er in en direct om de deelgebieden alleen 2 ruige dwergvleermuizen en een gewone dwergvleermuis aanwezig. Verblijfplaatsen, vliegroutes of belangrijke onderdelen van het leefgebied zijn niet aangetroffen. De paarplaats in deelgebied 5 is niet meer aangetroffen.

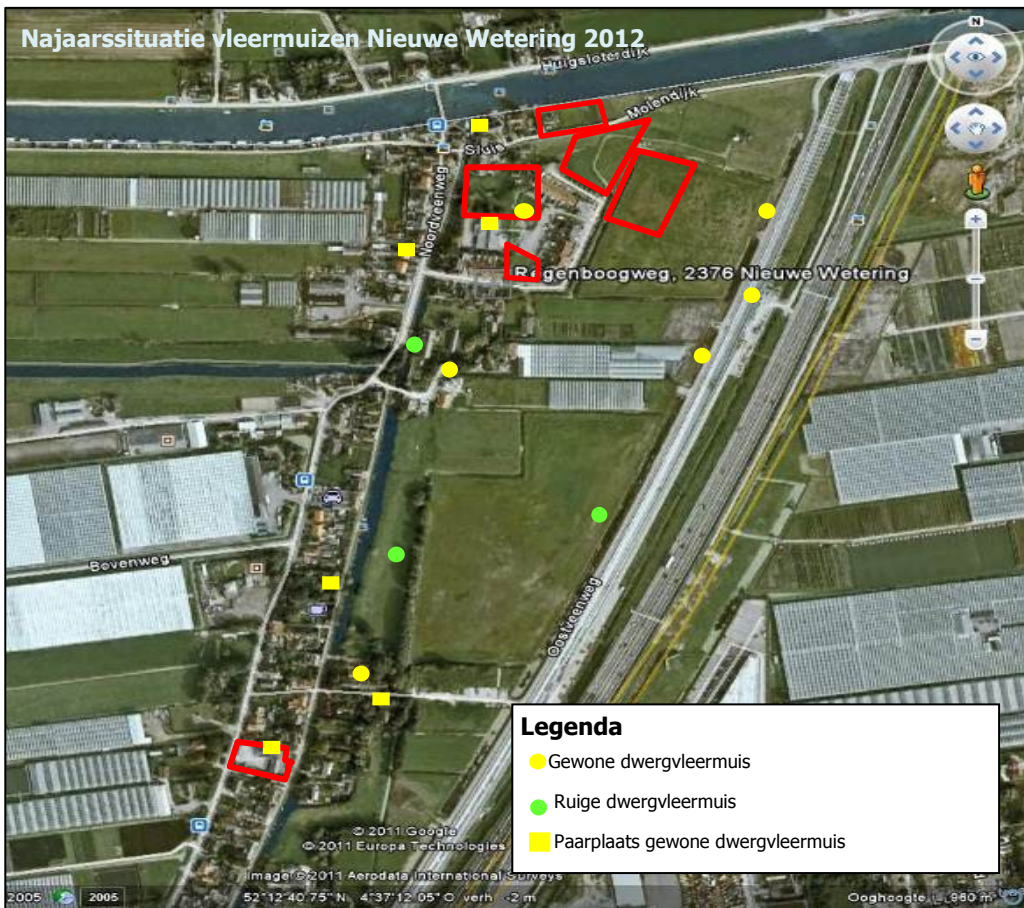
#### **Zomer 2012**

##### *1<sup>e</sup> onderzoeksrunde*

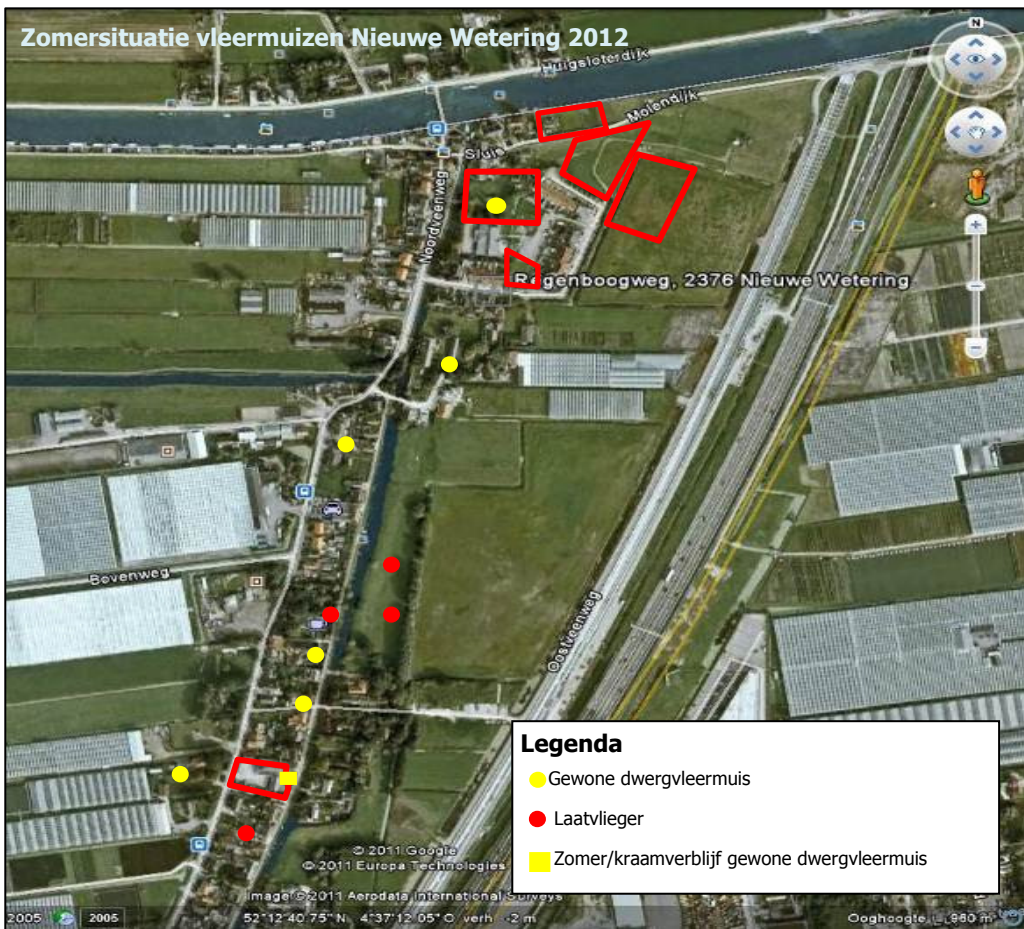
Op 20 juni 2012 is de eerste zomerronde uitgevoerd in de vroege ochtend. In en direct om de deelgebieden zijn slechts 3 gewone dwergvleermuizen foeragerend of langsvliegend waargenomen. Dit zijn voor een dergelijk groot onderzoeksgebied lage aantallen. Verblijfplaatsen of belangrijke onderdelen van het leefgebied zijn niet geconstateerd. De laatste vleermuis werd al om 4:40 uur gezien, ongeveer 40 minuten voor zonsopgang.

##### *2<sup>e</sup> onderzoeksrunde*

Tijdens het avondonderzoek op 12 juli 2012, werd de eerste gewone dwergvleermuis om 22:30 uur waargenomen, bijna 40 minuten na zonsondergang. Kort daarop kon worden geconstateerd dat uit de dubbelwandige overkapping boven de voordeur van de oude boerenwoning aan de voorzijde van het gemeenschapshuis, een kolonie van ongeveer 12 gewone dwergvleermuizen uitvloog. Gezien het terugkeren van twee dieren korte tijd later kan het gaan om een kraamkolonie. Verder zijn nabij deelgebied 5 nog 4 laatvliegers en enkele foeragerende gewone dwergvleermuizen waargenomen.



Waarnemingen in en om het plangebied tijdens het najaar van 2011



Waarnemingen in en om het plangebied tijdens de zomer van 2012

## 5.2 STEENUIL

Er zijn tijdens gericht onderzoek naar uilen geen (sporen van) gevonden. Ook in de omgeving is geen territoriale roep van de steenuil gehoord.

## 5.3 OVERIGE

Tijdens de veldinventarisatie naar de steenuil is op enige afstand van deelgebied 5 een broedgeval van de ransuil vastgesteld. Tijdens het ochtendonderzoek op 20 juni werd ook een jonge ransuil waargenomen in deelgebied 5 op het hek aan de Voorweg. Deze soort zal geen negatieve effecten ondervinden van de voorgenomen ingreep.

Verder bleek een deel van het dak van het pand in deelgebied 5 aan de achterzijde niet ongeschikt voor soorten als huismus en gierzwaluw. Deze zijn in en om het deelgebied echter niet waargenomen.

## 5.4 EFFECTEN

### ***Vleermuizen***

In deelgebied 5 is een paarverblijfplaats van de gewone dwergvleermuis aangetroffen. Deze zal bij de werkzaamheden worden aangetast. Aangezien tijdens de tweede ronde de verblijfplaats niet meer aanwezig was, is het de verwachting dat het pand alleen dienst doet als paarverblijfplaats en niet als winterverblijf.

Verder is aan de voorzijde van het woonpand in de zomer een (kraam)verblijfplaats van de gewone dwergvleermuis aangetroffen. Bij de ingreep zal dit deel van het pand blijven staan, waardoor geen effecten te verwachten zijn.

Vliegroutes over watergangen zijn in het geheel niet geconstateerd. Effecten op waterminnende vleermuizen als watervleermuis en meervleermuis worden daarom niet verwacht.

### ***Steenuil***

Er zijn geen steenuilen aangetroffen, en dus geen effecten te verwachten.

### ***Jaarrond beschermde huismussen en gierzwaluwen***

Er zijn geen verblijfplaatsen aangetroffen en geen effecten te verwachten.

### ***Ransuil***

De ransuil broedt op enige afstand van deelgebied 5, en zal als gevolg van de voorgenomen ingrepen geen negatieve effecten ondervinden.



## 6 CONCLUSIE EN CONSEQUENTIES

In Nieuwe Wetering is de nieuwbouw van enkele woningen middels een wijzigingsbevoegdheid voorgenomen. Als een van de haalbaarheidsstudies voor dit bestemmingsplan, moet inzichtelijk zijn of beschermde soorten uit de Flora- en faunawet negatieve effecten ondervinden van deze ingreep. In een eerder uitgevoerde quick scan flora en fauna voor deze ingreep, is nader onderzoek aanbevolen naar vleermuizen en steenuilen.

### 6.1 CONCLUSIE

In en om de deelgebieden zijn tijdens gericht veldonderzoek in 2012 geen steenuilen aangetroffen. Wel is nabij deelgebied 5 een broedplaats van de ransuil aanwezig; deze zal geen negatieve effecten als gevolg van deze ingreep ondervinden. Nestplaatsen van andere jaarrond beschermde vogelsoorten als gierzwaluw en huismus zijn niet in de deelgebieden aangetroffen. Effecten op deze soort(groep)en worden daarom niet verwacht als gevolg van de ingreep.

In het plangebied zijn tijdens onderzoek naar vleermuizen in het voorjaar en de zomer van 2012, drie verschillende vleermuissoorten aangetroffen; de gewone dwergvleermuis, de laatvlieger en de ruige dwergvleermuis. Gezien de aantallen verspreid over het dorp zijn de meeste deelgebieden niet van groot belang voor deze soorten. In de toekomst zullen de achtertuinen ook een geschikt foerageergebied vormen.

Wel is in deelgebied 5; het gemeenschapshuis, een paarverblijfplaats van de gewone dwergvleermuis aanwezig. Deze zal worden aangetast. Een andere kleine (kraam)verblijfplaats van 12 gewone dwergvleermuizen aan de voorzijde van het pand blijft intact.

### 6.2 CONSEQUENTIES

In deelgebied 5; de oude boerderij die als buurthuis wordt gebruikt, zal een paarverblijfplaats van de gewone dwergvleermuis worden aangetast. Aangezien deze tijdens de tweede ronde niet meer aanwezig was, is het niet de verwachting dat het pand ook dienst doet als winterverblijfplaats. Vleermuizen zijn strikt beschermd in de Flora- en faunawet (tabel 3 Flora- en faunawet en bijlage IV Habitatrichtlijn). Vanuit de Flora- en faunawet zijn hier (procedurele) gevolgen aan verbonden. Dit type verblijfplaats mag niet zomaar worden verwijderd.

Uit recente jurisprudentie blijkt dat voor soorten uit bijlage IV van de Habitatrichtlijn alleen een ontheffing in het kader van de Flora- en faunawet kan worden verkregen als sprake is van groot openbaar belang. In alle overige gevallen moet een zodanige mitigatie worden gepleegd dat er geen effecten

optreden op de betreffende soort. Omdat voor dit project geen sprake is van groot openbaar belang, wordt uitgegaan van mitigatie.

Verder gelden altijd de voorwaarden ten aanzien van de zorgplicht en het broedende vogels; er mag zonder gericht onderzoek niet in het broedseizoen (15 maart tot 15 juli) worden gestart met werkzaamheden.

### **Gewone dwergvleermuis**

Bij de ingreep wordt een paarverblijfplaats van de gewone dwergvleermuis aangetast. Vleermuizen hebben een netwerk van verblijfplaatsen in een gebied; en verplaatsen zich regelmatig van de ene naar de andere verblijfplaats die gezamenlijk het leefgebied vormen.

Ruimtelijke ingreep	Gevolg	Beschermde soorten	Beschermingsregime	overtreding artikel Flora- en faunawet
Sloop en nieuwbouw.	aantasting van een vaste rust- en verblijfplaats.	gewone dwergvleermuis ( <i>Pipistrellus pipistrellus</i> )	Tabel 3 Flora- en faunawet & bijlage IV Habitatrichtlijn	artikel 11

Er zijn daarmee zijn mitigerende maatregelen nodig om te zorgen dat een overtreding van artikel 11 van de Flora- en faunawet wordt voorkomen. Deze maatregelen worden in paragraaf 6.2.2 beschreven.

#### **6.2.1 Gunstige staat van in standhouding gewone dwergvleermuis**

De gewone dwergvleermuis is de meest voorkomende vleermuissoort in Nederland. Bijna elke bebouwde kom bezit wel één of meerdere kolonieplaatsen van deze vleermuissoort. De soort heeft zijn vaste rust- en verblijfsplaatsen in gebouwen en foerageert voornamelijk in de nabijheid van bebouwing. In dit geval is slechts 1 paarplaats geconstateerd. Het verwijderen van één paarverblijfplaats, terwijl er nog 6 (en mogelijk meer) in het dorp aanwezig zijn, zal niet leiden tot effecten op de lokale populatie. Waarschijnlijk zijn er voldoende alternatieven in de omgeving voorhanden.

De nieuwe bebouwde situatie kan met de juiste maatregelen in dezelfde mate onderdeel gaan uitmaken van het leefgebied van de soort. Indien er zorgvuldig gehandeld wordt dan zal deze populatie en zeker de soort in het algemeen geen negatieve effecten ondervinden van de sloop en bouw binnen het plangebied.

#### **6.2.2 mitigerende maatregelen**

Om te zorgen dat er geen verbodsbepalingen uit de Flora- en faunawet worden overtreden moet zodanig worden gemitigeerd dat effecten worden voorkomen. Om de aanwezige vleermuizen zo min mogelijk schade toe te brengen, worden de volgende compenserende en mitigerende maatregelen getroffen:

- Slopen of ongeschikt maken van het gebouw dient plaats te vinden buiten de winterperiode, tussen half maart half november, zodat aanwezige vleermuizen kunnen wegvliegen. In het winter(slaap)seizoen van november tot half maart zijn vleermuizen erg kwetsbaar;
- Buiten het kwetsbare seizoen moeten maatregelen genomen worden om het gebouw ongeschikt te maken voor vleermuizen door:
  - Verwijderen van randen, planken, pannen en dakplaten (niet alles tegelijk);
  - Hierdoor zal tocht ontstaan, waardoor de aanwezige vleermuizen weg zullen trekken (op zoek naar een betere verblijfplaats);
- De maatregelen dienen minimaal een week voor de sloop te worden uitgevoerd;
- Voor de sloop dient door een vleermuisdeskundige te worden gecontroleerd of de vleermuizen daadwerkelijk zijn vertrokken;
- Het slopen dient plaats te vinden door middel van strippen. Dit houdt in dat al het aanwezige plaatmateriaal en overige losse elementen verwijderd worden;
- Het nemen van de voorgenoemde maatregelen en de sloop zelf, dienen plaats te vinden wanneer de voornacht een minimale temperatuur heeft van 10° Celsius;
- Ruim (enkele maanden) voor aanvang van het ongeschikt maken van het gebouw, moeten (tijdelijk) 3 vleermuiskasten worden opgehangen aan omliggende bebouwing als tijdelijke verblijfplaats voor de vleermuizen;

Om te bouwen gebouwen in de toekomst weer geschikt te maken voor vleermuizen wordt hieronder een aantal maatregelen voorgesteld. Er zijn verschillende opties:

- Open stootvoegen van 3 cm. breed, op minimaal 2,5 meter hoogte aanbrengen in de muren aan minimaal 2 zijden van een gebouw met een open aanvliegruimte. Dit moet bij 4 gebouwen worden gedaan;
- In de spouw van minimaal 2 gebouwen moet een vleermuiskast in de spouw worden ingebouwd (zie bijlage 3). Dit moet aan minimaal 2 zijden van de bebouwing worden gedaan. Ook hieronder worden grote open stootvoegen aangebracht.

En/of (in combinatie met de laatste bullet):

- Het aanbrengen van daklijsten of gevelbetimmering waar een ruimte van 3-4 centimeter wordt gehouden tussen de gevel en de betimmering. De betimmering moet middels gaten van 3 bij 2 centimeter per 2 strekkende meter aan de onderzijde toegankelijk zijn voor vleermuizen.

Alle bovengenoemde maatregelen (zowel tijdens de sloop als tijdens de nieuwbouw) moeten onder begeleiding van een ter zake kundig ecoloog worden uitgevoerd.

Als aan deze voorwaarden wordt voldaan, zijn er geen overtredingen van artikel 11 van de Flora- en faunawet te verwachten.

## BIJLAGE 1: LITERATUURLIJST

Bloem, H., K. Boer, N. M. Groen, R. van Harxen & P. Stroeken, 2001, De Steenuil in Nederland; Handleiding voor onderzoek en bescherming. Stichting Steenuilenoverleg Nederland (STONE).

Broekhuizen, S e.a., 1992, Atlas van de Nederlandse zoogdieren, uitgeverij KNNV, Utrecht.

Creemers, R. & Delft, J. van, 2009; De amfibieën en reptielen van Nederland, Nederlandse Fauna 9; Een uitgave van Stichting Ravon.

Dietz, C., Helversen, O von., Nill, D., 2006, Handbuch der Fledermäuse Europas und Nordwestafrikas; Kosmos Naturführer.

Helmer, W., Limpens, H.J.G.A. en Bongers, W., 1<sup>e</sup> versie 1988, Handleiding voor het inventariseren en determineren van Nederlandse vleermuissoorten met behulp van bat-detectors, Stichting vleermuis-onderzoek (dr. L. Bels stichting).

Laneco, 2011; Quick scan flora en fauna Regenboogweg te Nieuwe Wetering, in opdracht van Buro SRO.

Limpens, H., K. Mosterd en W. Bongers, 1997; Atlas van de Nederlandse vleermuizen; Onderzoek naar verspreiding en ecologie; KNNV Uitgeverij.

Limpens, H.J.G.A., P. Twisk en G. Veenbaas, 2004, Met vleermuizen overweg, Dienst Weg- en Waterbouwkunde Delft en Vereniging voor Zoogdierkunde en Zoogdierbescherming Arnhem.

Netwerk Groene Bureaus, Ministerie van LNV en de Zoogdierverseniging, 2012, Protocol Vleermuisinventarisaties.

Websites:

[www.vleermuis.net](http://www.vleermuis.net)

[www.natuurloket.nl](http://www.natuurloket.nl)

[www.minlnv.nl](http://www.minlnv.nl)

## BIJLAGE 2: VERKLARENDE WOORDENLIJST

**Verblijfplaats:** Een object (huis, boom, bunker, grot, kast en dergelijke) waarin een of meerdere vleermuizen verblijven (overdag of 's winters permanent).

**Zomerverblijfplaats:** Een verblijfplaats die gebruikt wordt door vleermuizen die niet in winterslaap zijn waarvan niet aangetoond is dat het een kraamverblijfplaats dan wel een paarverblijfplaats is.

**Kraamverblijfplaats:** Een verblijfplaats van een kraamgroep met vrouwtjes met jongen.

**Paar(verblijf)plaats:** Een verblijfplaats of de omgeving daarvan, waar meerdere vleermuizen overdag verblijven en paren. Afhankelijk van de soort. Te herkennen aan zwermgedrag of baltsroepen.

**Winterverblijfplaats:** Een verblijfplaats waar in de winter een of meerdere vleermuizen in winterslaap (hibernation) gaan.

**Vliegroute:** Een vaste route van een vleermuis of een groep van vleermuizen vanaf een verblijfplaats naar een foerageergebied en visa versa.

**Migratieroute:** Een vaste route van zomerverblijfplaats naar winterverblijfplaats en visa versa.

**Foerageergebied:** Een gebied waar een vleermuis of een groep van vleermuizen foerageert.

(Uit het Vleermuisprotocol, NBG, 2012)

### BIJLAGE 3: VLEERMUIKAST

