

## Memo

BEHOORT BIJ BESLUIT VAN  
Gemeente Sittard-Geleen  
burgemeester en wethouders

no. 011.6.026 d.d. 15 FEB 2017

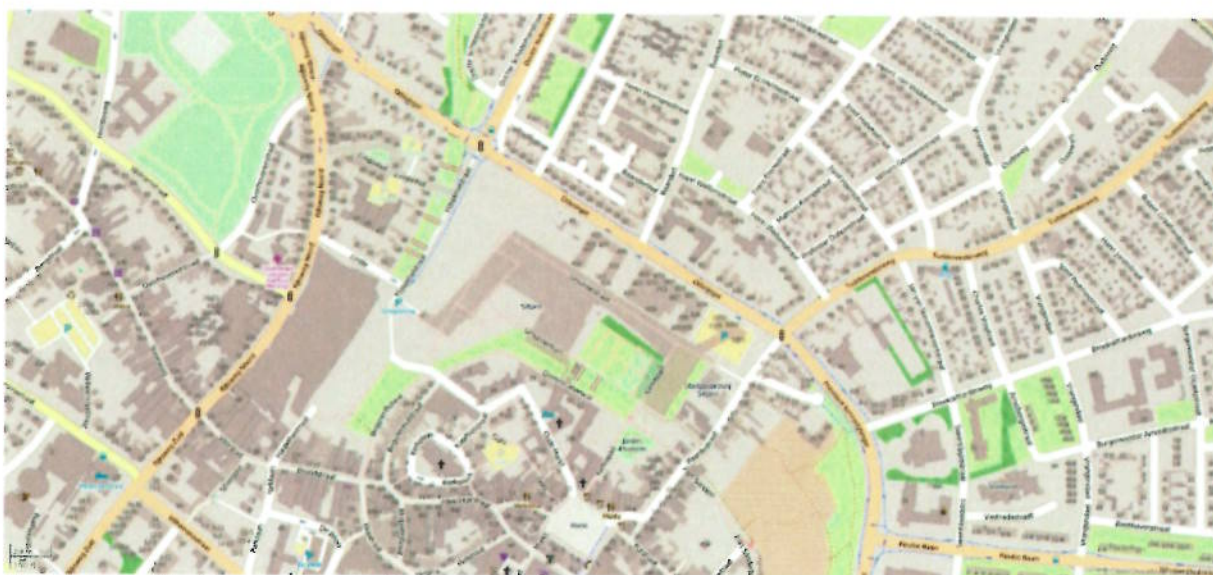


memonummer 170202\_0411675\_RP\_REVISIE02  
datum 3 februari 2017  
aan Paul van Meerten Gemeente Sittard-Geleen  
Sjaak Aussems Gemeente Sittard-Geleen  
van Raphael Pellegrom Antea Group  
kopie Paul Kennes Antea Group  
project Ruimtelijke onderbouwing & bestemmingsplan evenemententerrein Sittard  
projectnr. 0411675.00  
betreft Aanvulling cumulatie van geluid bij evenement op Schootsvelden

Deze memo is een aanvulling op het rapport van Antea Group "Akoestisch onderzoek; Evenemententerrein Schootsvelden te Sittard-Geleen", projectnummer 411675 d.d. 21 december 2016. De memo geeft nader inzicht in cumulatie van geluid met verkeerslawaai en kermisattracties op de wandelroute tussen Schootsvelden en de Markt.

### **Cumulatie met verkeerslawaai**

Aan de noordzijde van de Schootsvelden bevindt zich de drukke Odasingel, onderdeel van de 'centrumring' van Sittard. Aan de westzijde van de Schootsvelden bevindt zich de Haspelsestraat, welke als toevoerweg van de Odasingel naar de parkeergarages "Odaparking" en "Ligne Parking" dient. Tijdens een evenement op de Schootsvelden verwerken beide wegen erg veel verkeer. Aan de oostzijde van de Schootsvelden bevindt zich de Paardestraat, een 30 km/uur wijkontsluitingsweg. Aan de zuidzijde bevinden zich de Deken Tjissenstraat-Kloosterplein-Oude Markt, welke vnl. bestemmingsverkeer verwerken, en bovendien tijdens de meeste evenementen autovrij zijn (o.a. tijdens Oktoberfeest/kermis). Alhoewel natuurlijk de piekgeluiden van passerende voertuigen hoorbaar zijn (zoals dat ook het geval is wanneer er geen evenement plaatsvindt), overheerst het muziekgeluid het equivalente geluiddrukkniveau bij de woningen rondom de Schootsvelden. Dit hebben wij waargenomen op de avond van 25 oktober 2016 tijdens het Oktoberfeest met kermis. Gezien deze waarneming achten wij een berekening van het verkeerslawaai overbodig: verkeerslawaai zorgt niet voor een verhoogd cumulatieve geluidbelasting.



Situatie Schootsvelden (bron: OpenStreetMap)

### Cumulatie met attracties

Tijdens een Oktoberfeest met kermis bevinden zich op de route Deken Tijssenstraat-Kloosterplein-Oude Markt en op de Markt ook (kleine) kermisattracties waarbij muziekgeluid ten gehore wordt gebracht en nog een aantal 'eetkraampjes' (zonder muziek). Vooral voor de woningen tussen de Dominicanenwal en de Oude Markt kan dit betekenen dat zij op dat moment aan twee zijden met muziekgeluid worden belast. Op basis van de attractie-opstelling van oktober 2016 (zie bijlage) heeft Antea Group een aanvullende geluidberekening gemaakt om inzichtelijk te maken wat de geluidbelasting bedraagt van de woningen langs de Schootsvelden-Markt route. Daarbij zijn dezelfde geluidvermogeniveaus gehanteerd als voor de kermisattracties op de Schootsvelden zélf (zie eerder genoemde rapportage).

Uit de geluidberekening blijkt dat vooral langs de Deken Tijssenstraat en het Kloosterplein/Oude Markt ook aan deze straatzijde als gevolg van cumulatie geluidbelastingen optreden van 73 dB(A) (school aan Deken Tijssenstraat) en 66 dB(A) (woningen aan Kloosterplein<sup>1</sup>). Alhoewel de woningen aan de Begijnenhofstraat aan zowel voor- als achterzijde worden belast, is dit niet het gevolg van cumulatie, maar wordt dit veroorzaakt door de entree van de Begijnenhofstraat welke open zicht heeft op het westelijke deel van de Schootsvelden.



Cumulatieve geluidbelastingen (per bouwlaag) tijdens een Oktoberfeest met kermis [dB(A)]

<sup>1</sup> De woningen aan het Kloosterplein worden aan één zijde belast, aangezien het muziekgeluid van de Schootsvelden en die van de attracties op het Kloosterplein uit dezelfde windrichting komt.