

INHOUD

BLZ

1. ONTWIKKELING VAN TWEKA	3
1.1. inleiding	3
1.2. bouwgeschiedenis	3
2. HOOFDGEBOUW, REDENGEVENDE OMSCHRIJVING	5
2.1. algemeen	5
2.2. Het casco	5
2.3. De gevels	5
2.4. Het interieur	6
2.5. waardering	6
3. AFBEELDINGEN ONTWIKKELING TWEKA	FOUT! BLADWIJZER NIET GEDEFINIEERD.
4. AFBEELDINGEN HOOFDGEBOUW	FOUT! BLADWIJZER NIET GEDEFINIEERD.

1. ONTWIKKELING VAN TWEKA

1.1. inleiding

Wie Geldrop over de Mierloseweg binnenrijdt kan het markante hoofdgebouw van het destijds hier gevestigde bedrijf Tweka niet ontgaan. Tweka – voorheen Geldropse tricotagefabriek – staat voor de twee k's: kleur en kwaliteit. Op grond van een vooronderzoek dat verricht werd naar de historische waarden en het mogelijk herstel van het complex of delen daarvan, besloot de gemeente genoemd hoofdgebouw voor te dragen als gemeentelijk monument. De redengevende omschrijving daarvan volgt in hoofdstuk 2.

Ten behoeve van het vooronderzoek spoorde de gemeente 29 bouwvergunningen op en verzamelde gegevens uit het streekarchief. Daarnaast werd er gezamenlijk driemaal ter plaatse gekeken en een fotoreportage van de huidige toestand gemaakt. Niet overal was binnen inventarisatie mogelijk, deels omdat een groot aantal bedrijfjes in het complex huisden, deels omdat op veel plaatsen de oorspronkelijke constructie door isolatiemateriaal volledig aan het oog werd onttrokken.

1.2. bouwgeschiedenis

Bedoeld hoofdgebouw maakt thans, ten tijde van de aanwijzing tot gemeentelijk monument, nog deel uit van een groot complex. De geschiedenis daarvan wordt in het kort geschetst en de fasering ervan in beeld gebracht.

De gebouwen van een haspelarij vormde in 1916 het uitgangspunt voor een nieuw textielbedrijf: een tricotagefabriek gebaseerd op een nieuw type breimachine, waarmee fijne gebreide 'tricot' stoffen konden worden gemaakt. [afb1] De fabricage betrof aanvankelijk alleen badpakken, maar werd al snel uitgebreid met allerlei soorten ondergoed en sportkleding, en weer later met allerlei garens en fournituren voor de confectie.

Het waren een woning met daarachter een bedrijfshal met noordgerichte sheds. Deze woning met bedrijfshal werd het beginpunt voor een ontwikkeling langs de Nuenenseweg, met een reeks 'bijzondere' gebouwen, zoals een ketelhuis, een ververij en diverse magazijnen. In deze rij werd met enige regelmaat gesloopt, en gewijzigd e.d. Daarnaast verrezen aan de noordoostkant een nieuwe reeks lage bedrijfshallen met eveneens noordgerichte sheds.

Op deze wijze groeide het bedrijf uit tot zijn maximale omvang in 1965 om daarna nog tot 1982 daar gevestigd te zijn.

Twee belangrijke groeimomenten zijn te onderscheiden namelijk: de periode tussen '24 en '29, en die tussen '54 en '59.

Aanvankelijk breidde de fabriek zich met kleine uitbreidingen uit tot 1924. [figuur 1] Daarop volgde het eerste forse groeimoment waardoor het bedrijf meer dan dubbel zo groot werd. [figuur 2] Tussen 1916 en 1929 groeide het aantal arbeiders van 23 naar 590 personen. De groei vond gelijktijdig plaats naar het noorden langs de Nuenenseweg en oostelijk daarvan met de genoemde de productiehallen.

De bijzondere gebouwen aan de Nuenenseweg bestonden aanvankelijk uit constructief metselwerk met stalen spanten als overkapping zoals bijvoorbeeld een ketelhuis met schoorsteen. Vanaf 1926(7) werden dit - te beginnen met het markante hoofdgebouw - gebouwen met betonnen skeletten. De magazijnen volgden een jaar later en werden eveneens gebouwd in beton.

Ten oosten van deze strip werden tussen 1917 en 1954 steeds volgens hetzelfde principe nieuwe hallen met sheddaken gebouwd, kleine variaties in het materiaalgebruik en de stramienmaten daargelaten. De hallen bestonden uit een stramien van kolommen en balken van ijzer waarop de goten en de sheds in hout waren gebouwd. Op den duur verdwenen de ijzeren balken met houten goten om de plaats te maken voor betonnen dragende goten met daarop de getimmerde houten sheds.

Deze gebouwen werden dus niet gesloopt of vervangen maar mondjesmaat onderhouden. Wel kwamen er na WO II voorzieningen bij als kleedruimten, toiletten en douches voor het personeel. Deze werden ondergebracht in smalle lage aanbouwen met plat dak aan de oostzijde van de hallen met de sheds. Ten noorden van de productiehallen werden incidenteel losse gebouwen geplaatst en weer gesloopt. Na WO II kwamen aan de noord en oostzijde van het terrein permanente vrijstaande gebouwen te staan.

Bij het tweede groeimoment na '55 moest alleen de oudste aan de Nuenenseweg gelegen loods - die van de haspelarij - het veld ruimen om samen met nog andere gebouwen daar plaats te maken voor de nieuwe grote nieuwe stalen loods achter het hoofdgebouw. Een klein gedeelte van die oudste hal bleef gespaard, dat gedeelte dat zich oostelijk van de nieuw gemaakte doorbraak naast die stalen loods bevindt. [figuur 3] In '82 kwam een eind aan de ontwikkeling van het bedrijf op dit terrein. Thans is een klein deel van het complex gesloopt [figuur 4], onder meer de voormalige ververij.

2. HOOFDGEBOUW, REDENGEVENDE OMSCHRIJVING

2.1. algemeen

In 1927 werd bouwvergunning aangevraagd voor: 'een nieuwbouw aan de bestaande fabriek' of zoals de ongedateerde tekening vermeldt: 'uitbreiding van de gebouwen der Geldropse Tricotagefabriek'. Het gebouw is hoogstwaarschijnlijk ontworpen door Arend-Gerrit Beldman uit Enschede. [afb. 12 en 13] Beltman ontwierp met zekerheid een aantal andere gebouwen op dit terrein, het bureau paste uitstekend bij opdrachtgevers als deze in de textielindustrie en het gebouw zelf vertoont gelijkenis met andere gebouwen van dit bureau. Op het moment van de bouw aanvraag breidde het bedrijf enorm uit, en een gebouw in drie bouwlagen leverde veel extra m² op. Niet alleen om te imponeren was het dus zo hoog gemaakt, maar om in meerdere lagen te kunnen werken in moderne en lichte ateliers. Uit de grote laaddeuren en de hijsbalk bovenin de oostgevel blijkt dat het om werkruimte ging en niet om kantoorruimte. [afb. 17] Ook de bescheiden ingangdeur beneden wijst op hetzelfde gebruik. Het lage gebouw rechts was als kantoor gebouwd en was langdurig als zodanig in gebruik. Oorspronkelijk is het gebouw aan de achterzijde tegen de lage bedrijfshallen aangebouwd, althans zo staat het aangegeven op de bouwvergunningtekeningen. In 1955 zijn deze oudste hallen afgebroken en vervangen door een grote loods langs de Nuenenseweg. Van de oorspronkelijke aanbouw zijn in het gebouw geen bouwsporen meer terug te vinden.

2.2. Het casco

Het bedrijfsgebouw is een zeer vroeg voorbeeld van in beton ontworpen gebouw. Destijds werd zo'n skelet geheel ter plaatse gekist en gestort, hetgeen ook aan de details binnen te zien is. [afb. 19 en 20] Voor de hoofdopzet is een kolommenstramien van 6 m1 bij afwisselend 4.6 en 4.8 m1 bepalend. Een balkenrooster van 'moer- en kinderbalken' - zoals in de houtbouw gebruikelijk - kenmerkt de verdiepingvloeren. Het balkenrooster is daar namelijk in één richting verdubbeld, waardoor er velden zijn ontstaan van 6m1 bij afwisselend 2.3 en 2.4 m1. De overspanning is zo aanmerkelijk kleiner en daardoor kunnen de balken in die richting minder hoog zijn. Dat is onder meer gunstig voor de ontmoeting van de wapening ter plaatse van de kolommen.

De buitenvorm van het gebouw volgt de situatie, waardoor de scheve ontmoeting van de Mierloseweg en de Nuenenseweg in het gebouw terug komen. [afb. 18] Het kolommenstramien is zo gekozen, dat er geen overmatig brede vloervelden overblijven. In het midden bevinden zich de trappgaten van de verbindingstrappen tussen de verdiepingen.

Op de hoeken en vooral bij de afgeronde gevel ontmoeten vloerbalken en gevelbalken elkaar. Duidelijk is zichtbaar, dat men nog moeite had om zulke ingewikkelde knooppunten te bekisten. [afb. 19]

2.3. De gevels

Een foto van het bedrijf uit ~1930 laat zien, dat het oorspronkelijke uiterlijk behoorlijk afwijkt van het huidige beeld. [afb. 13] Het eigenlijke skelet is aan de buitenkant zichtbaar in een bijna vierkante vakverdeling. Daarbinnen bevinden zich behalve de stalen ramen donkere (gemetselde) borstweringen. Die verdeling in smalle raamstroken is er nog steeds, maar de borstweringen zijn gestuukt en gewit, waardoor er een heel ander beeld

is ontstaan. Overigens komt dit uiterlijk overeen met de eveneens gewijzigde Philipsgebouwen te Eindhoven van de hand van dezelfde architect Beltman. De afgeronde hoek bestond oorspronkelijk ook uit afzonderlijke verticale betonnen ribben, met daartussenin donkere (metselwerk) vullingen. In die vullingen zaten per verdieping smalle ramen met op de begane grond neogotische spitsbogen, en vooral deze ramen-voor-de-sier weken af van de zakelijke aanpak van een betonnen skelet met vullingen. De ramen zijn dichtgemaakt en opgenomen in de witte stuukwerk buitenwand. De doorgetrokken hoek eindigde met traditioneel ogende gemetselde koppen waarop vlaggenmasten prijkten. De rechte gevelvlakken ter weerszijden werden beëindigd met een rechte gootlijst.

Op de tekeningen is de ronde hoek weer anders uitgewerkt met decoratieve geprofileerde stijlen, die eindigden in de vlaggenmasthouders. In de velden zijn smalle over de volle hoogte doorgaande ramen zichtbaar met wel weer neogotische spitsbogen. [afb. 12]

De tekeningen, het gerealiseerde gebouw, en het huidige gebouw in een naoorlogs jasje, vertellen met name op de ronde hoek van drie fasen van architectuurgeschiedenis van de vorige eeuw. De tekeningen ademen de sfeer van Heyderijk, het gerealiseerde gebouw is zakelijk, maar de bekroning oogt eerder traditioneel. Thans doet het gebouw denken aan de abstracte vormen van Le Corbusier en Brinkman en Van de Vlugt.

2.4. Het interieur

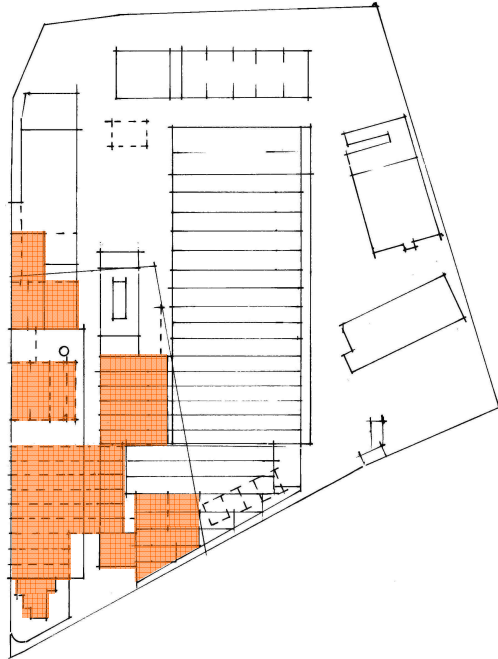
In het interieur zijn de oorspronkelijke vermoedelijk kunststenen trappen nog aanwezig, samen met de betegelde borstweringen. Van de voormalige toiletten op de begane grond zijn de terrazzo vloeren nog aanwezig. In het gebouw zijn overal separaties met houten puien en glas aangebracht, en verlaagde plafonds, waardoor het betonnen gebouw vergaand aan het oog onttrokken is, maar nog wel geheel intact is. Deze toevoegingen zijn evenwel eenvoudig te verwijderen of te vervangen. Vermoedelijk heeft het interieur bestaan uit vrijwel ongedeelde ruimtes. Een van de oude foto's van de werkruimtes van het bedrijf lijkt dit interieur te betreffen.

2.5. waardering

Het gebouw is van belang als vroeg en zeldzaam voorbeeld van meerlaagse industriegebouwen met een betonnen skelet.

In combinatie met zijn markante ligging is het gebouw tevens van belang als toonbeeld van de sociale en economische ontwikkeling van de kern Geldrop, en als representant van een groot in de hele vorige eeuw gegroeid fabriekscomplex.

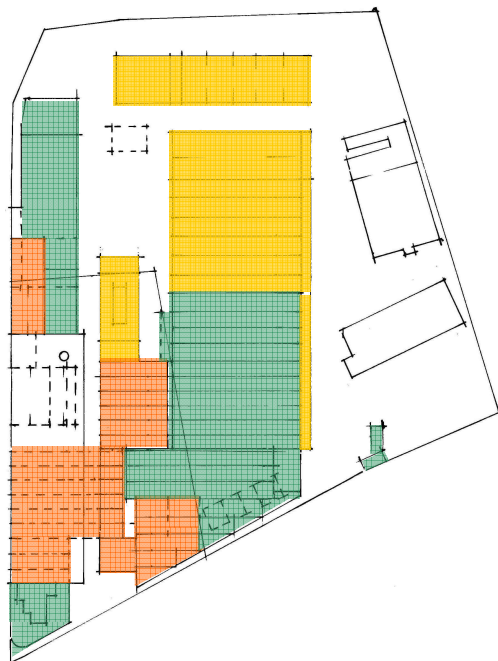
Van belang is tevens de nog grotendeels gave kunststenen trap met betegelde lambriseringen, houten leuning en messing leuninghouders.



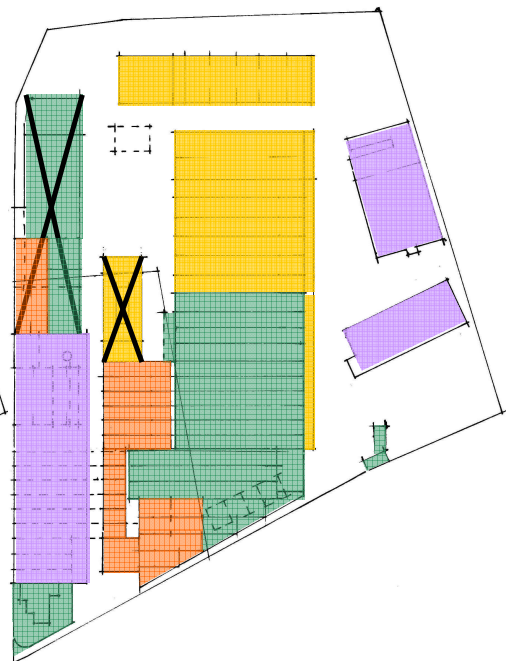
Figuur 1 Tweka tot 1926 [roze]



Figuur 2 Tweka tot 1935 [groen]



Figuur 3 Tweka tot 1955 [geel]



Figuur 4 Tweka tot 2008 [paars]