

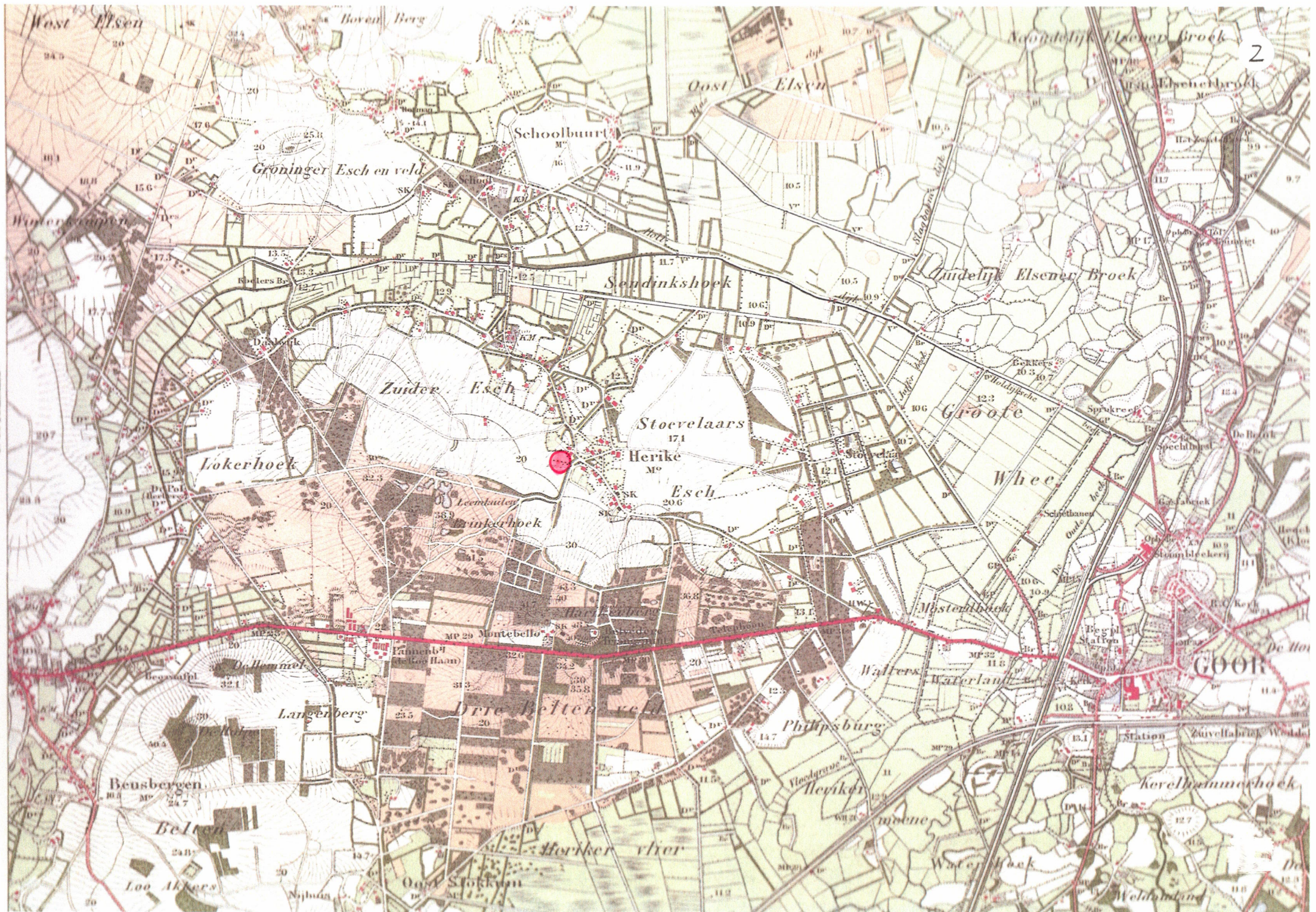
Landschappelijke inpassing van twee  
nieuwe woningen op een bestaande locatie  
aan de Herikeweg nummer 13 te  
Markelo

In samenwerking met architect Marcia Mulder, WWW.52N.NL

1 december 2020

Buro Greet Bierema, Vriesburgerweg 20, 8475 EK Nijeholtpade, 0561-688920, [greetbierema@planet.nl](mailto:greetbierema@planet.nl)







De bebouwing was rond 1900 volkomen ondergeschikt aan de beplanting. Ter hoogte van de nieuwbouw bevond zich langs het pad de berg op een houtsingel. Langs de overige paden tussen de bouwlanden ontbreekt z'n singel. De houtsingel lijkt onderdeel uit te maken van de beplante rand van de twee 'hollewegen' en de scheiding tussen heide en bouwland. Deze singel werd zo een groene strook tussen de kern van Herike en de heidevelden en de aangeplante bossen op de berg.



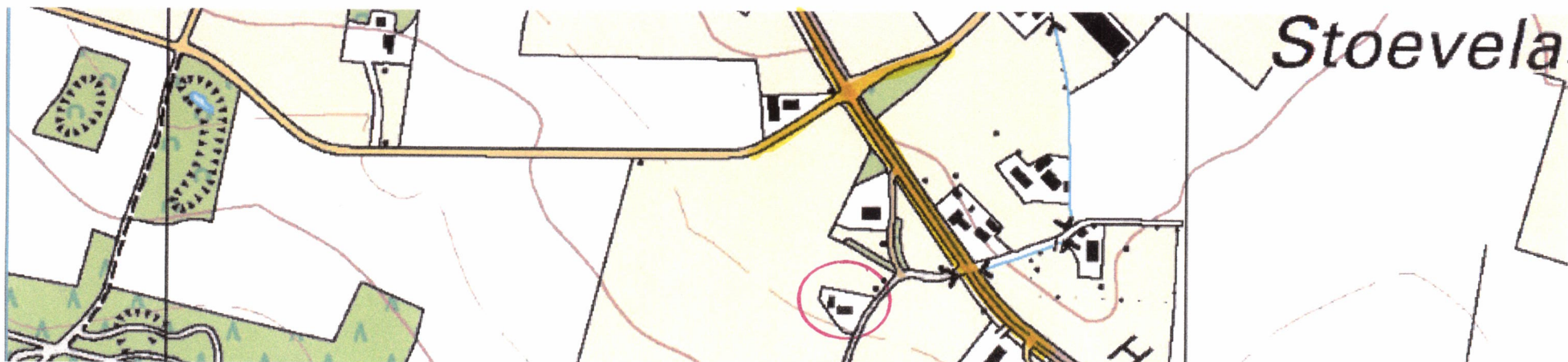




1965 . 1985 . 2000

Inzicht in de afname van beplanting rondom de bebouwing.

Beplanting langs percelen, langs paden en wegen en vrijstaande bomen.

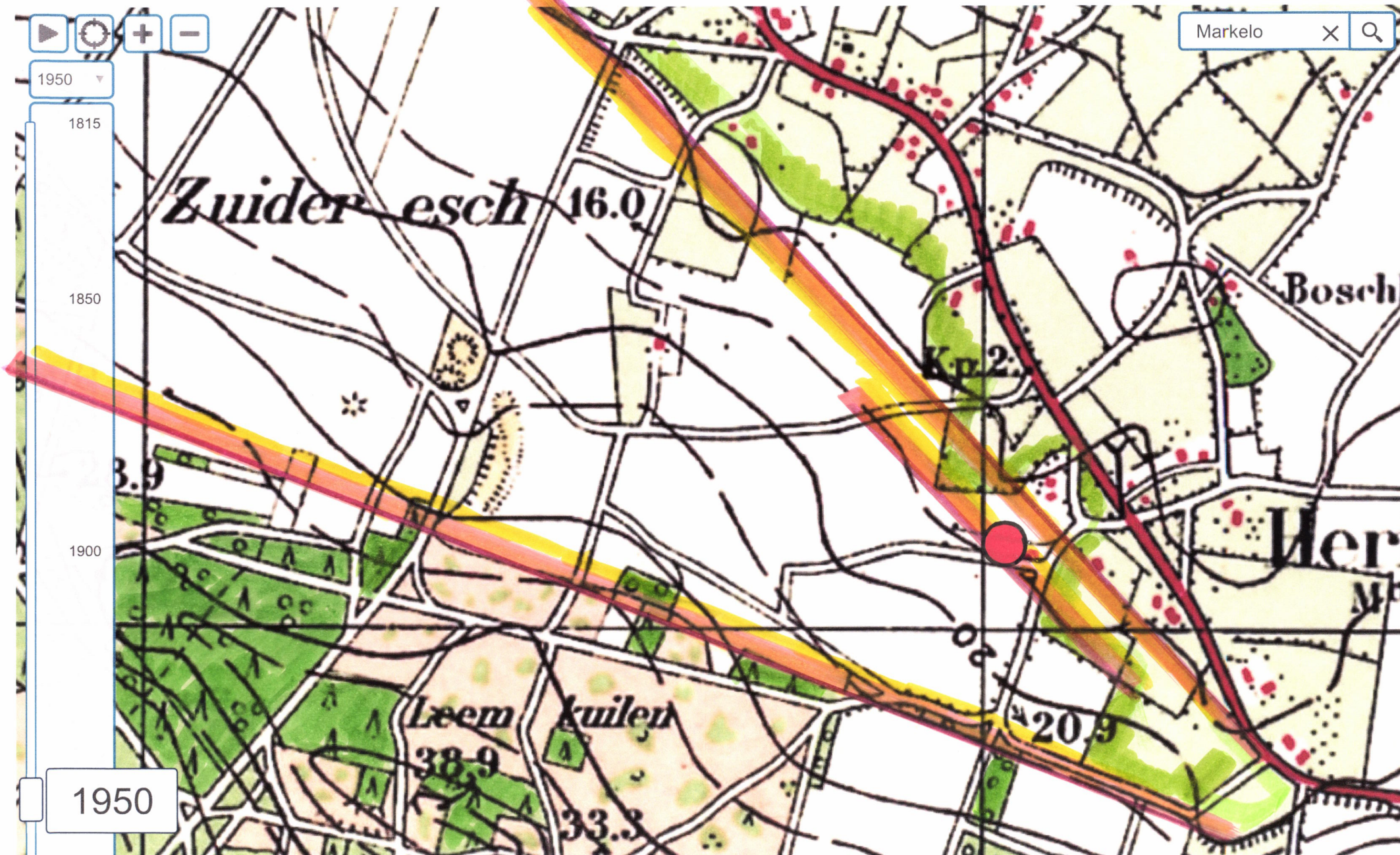




Het stedenbouwkundige patroon van de bebouwing op de boerenerven in Herike kenmerkt zich door een schijnbaar ordeloze situering. De verschillende richtingen in het hoogteverschil spelen een rol. De erven liggen op enige afstand van elkaar, dikwijls gescheiden door een kleine weide en omgeven door houtsingels en vrijstaande bomen. Op de erven stonden in 1925 dikwijls nog twee panden, maar dat aantal is in de loop van de tijd toegenomen. De besloten krans van toen contrasteert nog steeds met de openheid van de Zuider Esch. De topografische kaart van de periode rond 1950 geeft hoogtelijnen weer en de wigvormige open ruimte is extra aangegeven. De gekozen locatie van de drie nieuwe panden en de bijbehorende beplanting voegt zich in het kenmerkende stedenbouwkundige patroon aan de rand van de open es.











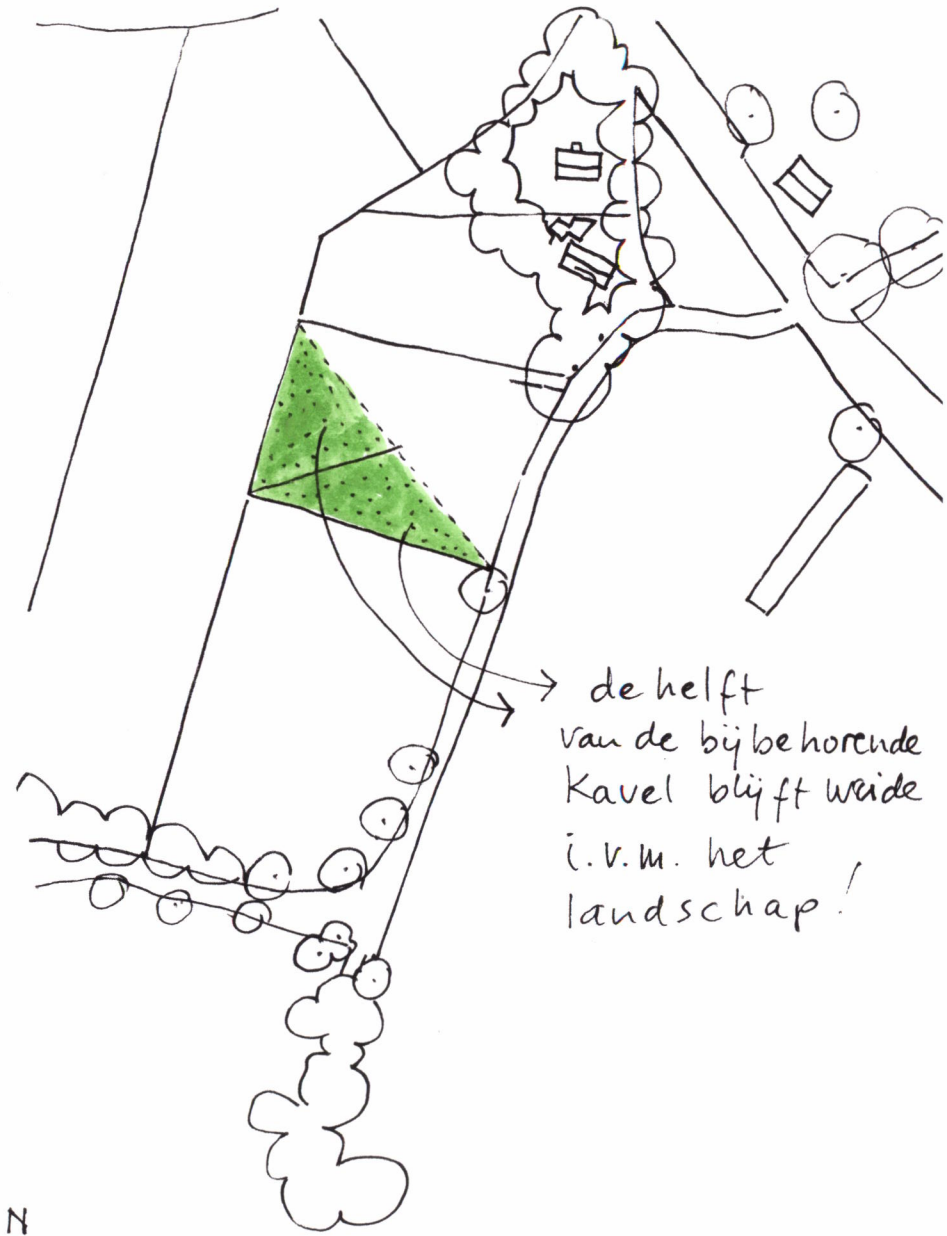
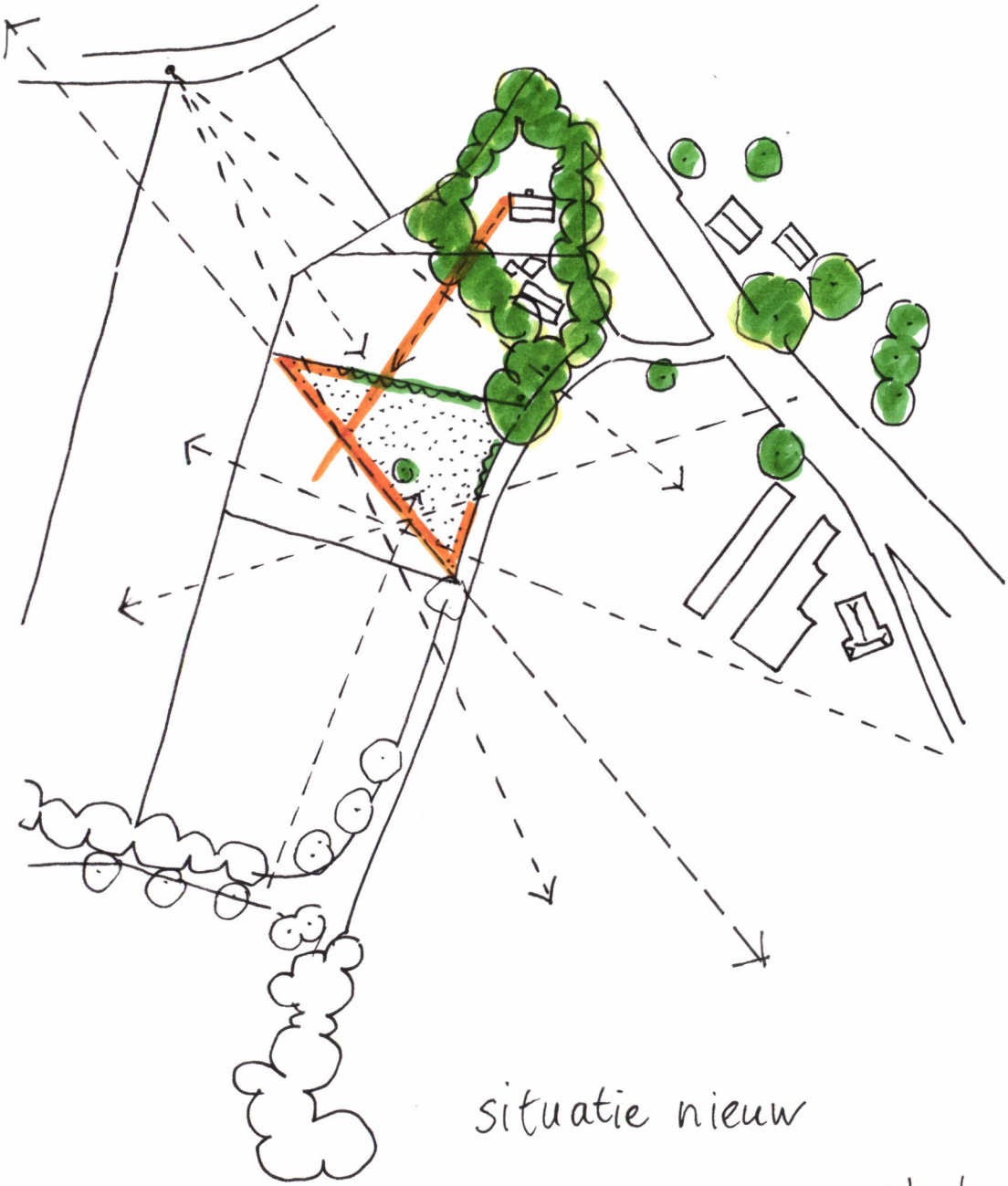


Voor de groepering en situering van de drie panden (twee woningen en een gezamenlijk bijgebouw) spelen een rol: compact bouwen, landschappelijk bouwen, hoofd- en bijgebouwen, schijnbare orde, met de hoogtelijnen mee bouwen, hoofdgebouw parallel aan het pad naar boven bouwen, zichtlijnen in het landschap vrijhouden, ruim uitzicht vanuit de woningen geven en privacy bieden.

De dakhellingen en afmetingen van de bijgebouwen op de (voormalige) boerenerven zijn zeer divers. Dat zal ook op dit erf gaan gelden. Het kleurgebruik wordt ingetogen voor alle drie panden. De beplanting zorgt voor rugdekking en inpassing. Eén walnotenboom verbindt de gebouwen met elkaar en de nieuwe eik is een aanvulling op de bestaande bomen. De streekeigen struiken zorgen ervoor dat de gebouwen niet kaal in de ruimte blijven staan. Het is van groot belang dat de helft van het perceel in gebruik komt voor het nieuwe erf en dat het andere deel geheel open blijft en dus vrij blijft van bomen, struiken en bouwwerken.



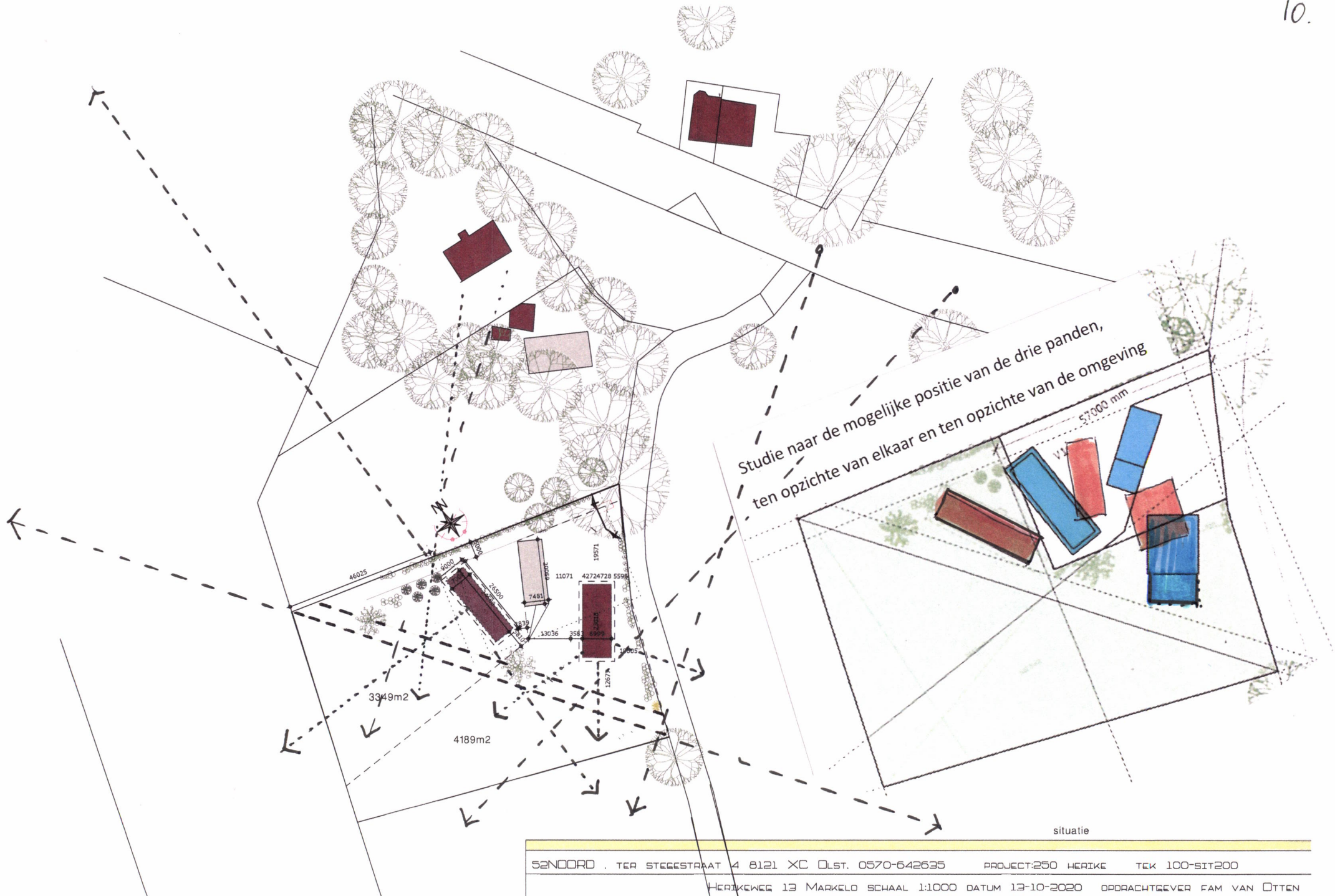




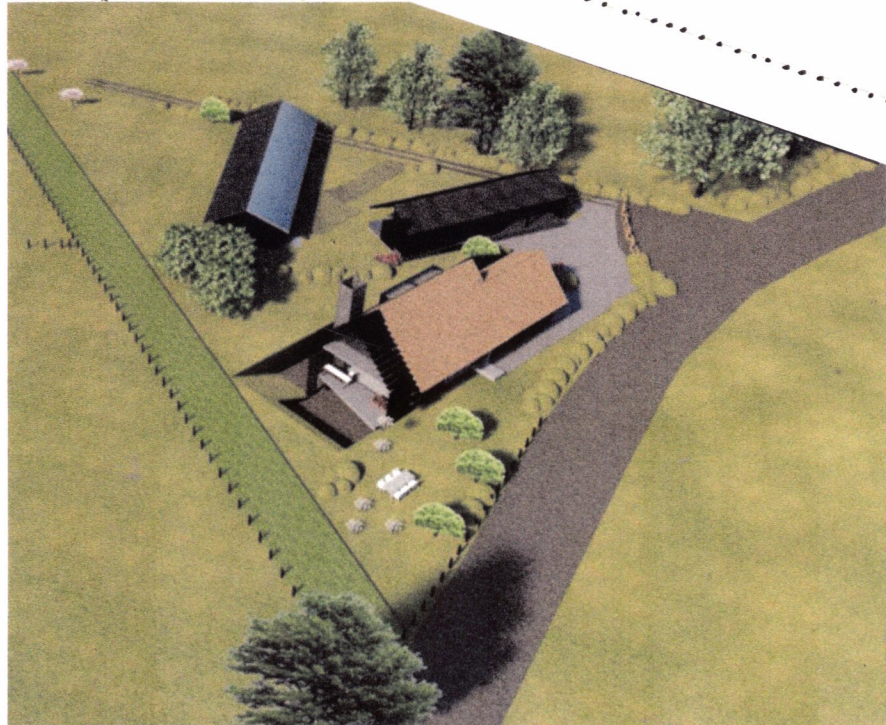
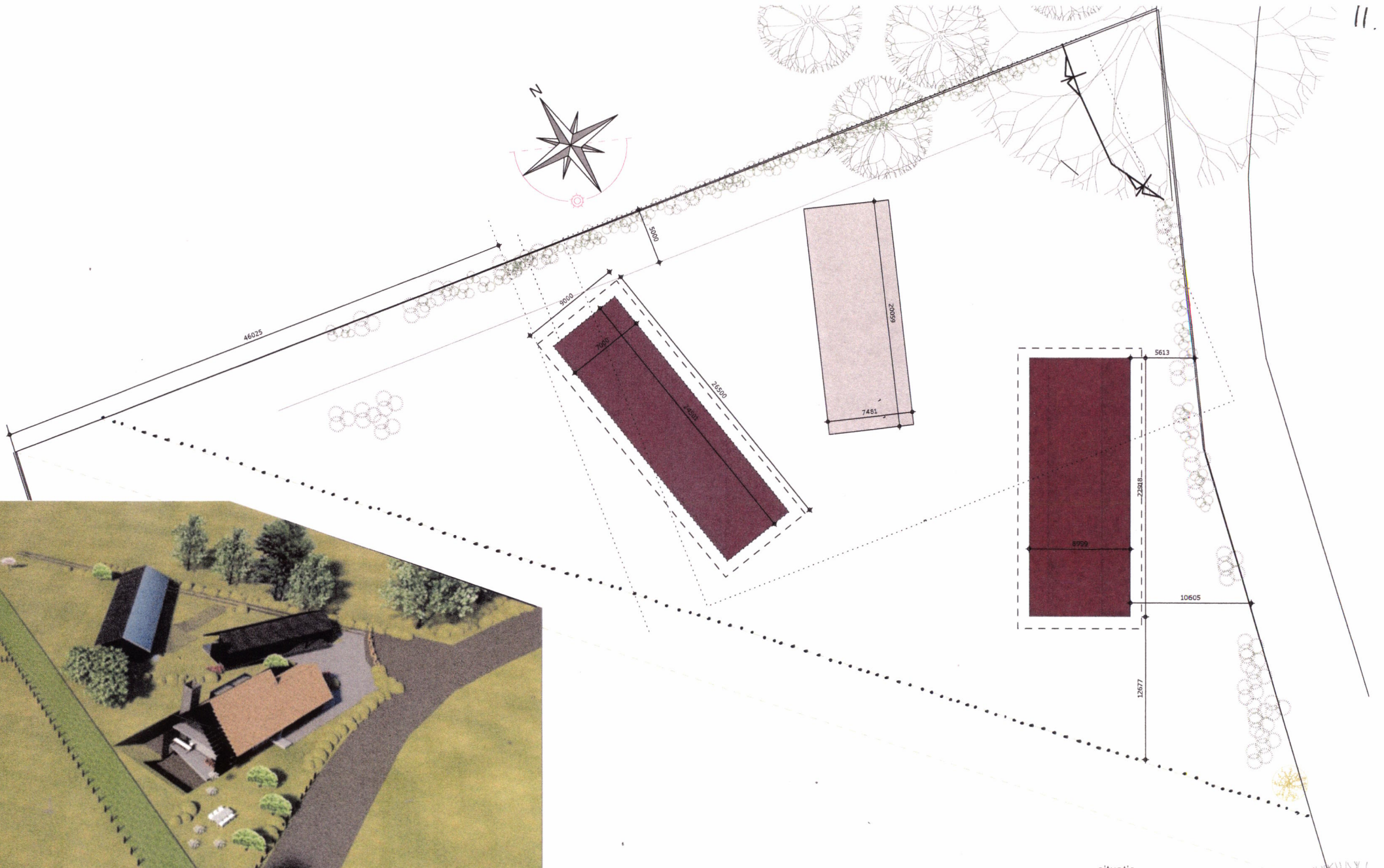
situatie nieuw

Schaal 1:2000  
 ↑ N  
 Buro Greet Bierema





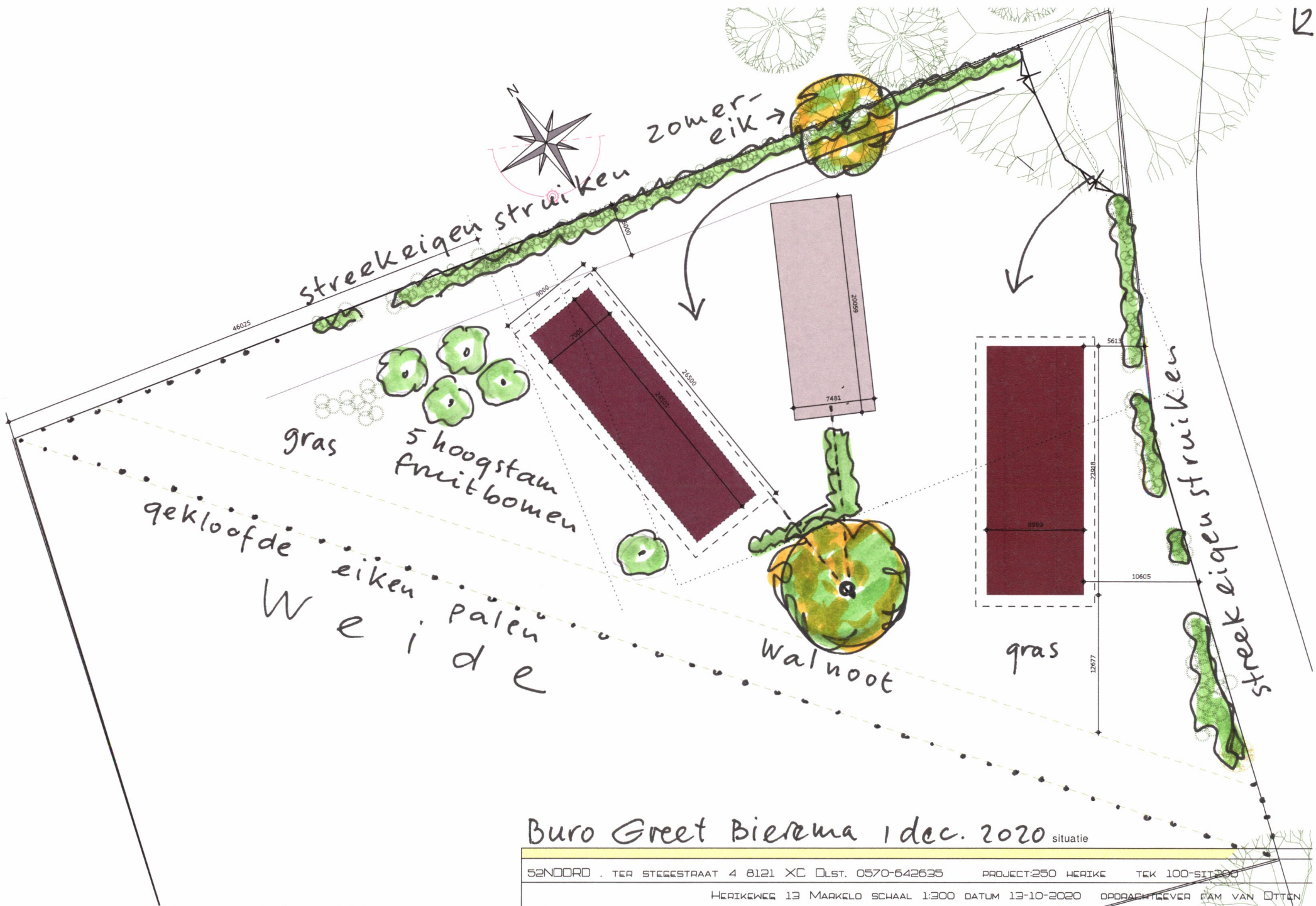




situatie

52NOORD . TER STEGestraat 4 8121 XC DLST. 0570-642635 PROJECT:250 HERRIKE TEK 100-SIT200  
 HERRIKEWEG 13 MARKELO SCHAAI 1:300 DATUM 13-10-2020 OORACHTGEVER PAM VAN OTTEN





Buro Greet Bierema 1 dec. 2020 situatie



Streekeigen struiken zijn: Gelderse roos, meidoorn, sleedoorn, hulst, veldesdoorn en /of krent. Een afwisseling in soorten is de gedachte. Het is niet de bedoeling dat ze worden gesnoeid tot een strakke haag, maar te zeer uitstekende en overhangende takken kunnen wel worden ingekort.

Eiken komen zeer veel voor op en rond de erven en de nieuwe eik is daarom een toevoeging.

Walnoten zijn bomen die op boerenerven staan. Het zijn bomen die groot worden en tevens oud. De overige fruitbomen zullen bestaan uit meerdere soorten, zoals pruim, appel en peer. Deze bomen krijgen minder massa.