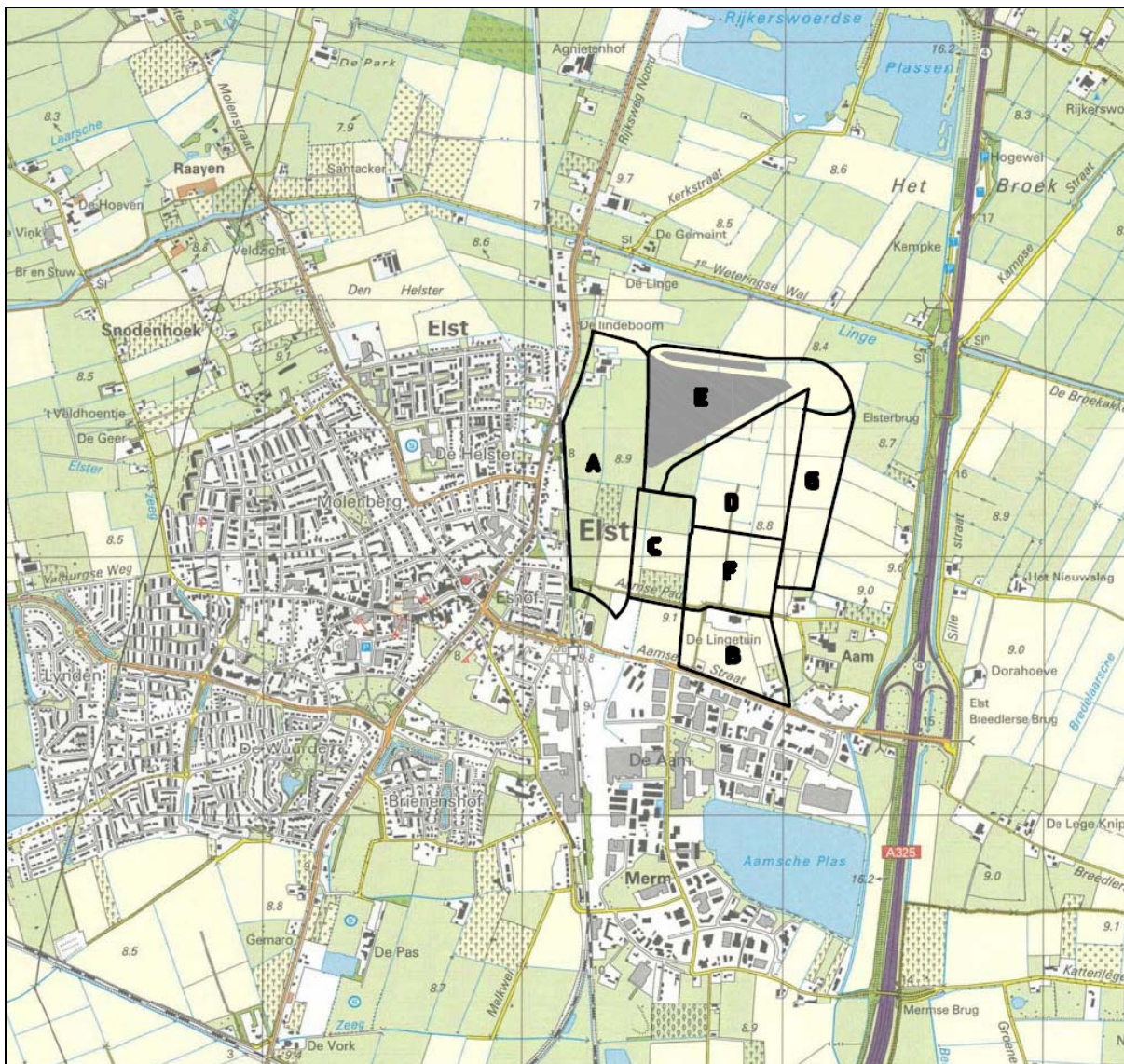

INHOUDSOPGAVE

| | |
|--------------------------|----------|
| 1 INLEIDING | 2 |
| 2 METHODE | 3 |
| 2.1 VLEERMUIZEN..... | 3 |
| 2.2 AMFIBIEËN..... | 3 |
| 2.3 VISSSEN..... | 3 |
| 3 RESULTAAT | 4 |
| 3.1 VLEERMUIZEN..... | 4 |
| 3.2 AMFIBIEËN..... | 4 |
| 3.3 VISSSEN..... | 4 |
| 4 CONCLUSIE | 5 |
| LITERATUUR..... | 6 |

1 INLEIDING

Momenteel wordt er gefaseerd gewerkt aan de stedelijke uitbreiding van Elst te Gelderland (zie figuur 1). De gebieden A, C, D, E zijn reeds bebouwd. De resterende gebieden F, B en G zullen worden gebouwd vanaf 2008. In het kader van de Flora- en faunawet is er ontheffing verleend voor alle deelgebieden tot ca. eind mei 2008 voor de kleine modderkruiper en het bermpje. Voor de ontwikkeling van de resterende deelgebieden (F, B en G) is daarna echter mogelijk ook weer ontheffing vereist. Op basis van beschikbare bronnen is ingeschat dat beschermde vleermuizen, amfibieën en vissen voor kunnen komen in de resterende deelgebieden (F, B en G). Op grond hiervan heeft RBOI te Rotterdam aan Adviesbureau Mertens te Wageningen verzocht om deze beschermde natuurwaarden in de deelgebieden F, B en G in beeld te brengen. Voor RBOI is het dan mogelijk om te bepalen of voor de resterende deelgebieden (F, B en G) ook weer ontheffing moet worden verkregen. In onderhavig rapport wordt verslag gedaan van een veldinventarisatie naar deze soortgroepen.



Figuur 1. Ligging en begrenzing van de verschillende deelgebieden te Elst.

2 METHODE

Ten behoeve van de inventarisatie van vleermuizen, amfibieën en vissen is op 15 juli, 5 augustus en 6 september 2007 de deelgebieden F, B en G (zie figuur 1 voor de ligging) bezocht. Daarbij zijn de onderstaande methoden gebruikt. Gedurende de eerste twee bezoeken was de temperatuur hoog, waaide het niet en was er geen regen en was er een weersverandering op komst hetgeen doorgaans het roepen van rugstreeppadden stimuleert.

2.1 Vleermuizen

Vleermuizen zijn geïnventariseerd door middel van batdetector-onderzoek. Met de batdetector worden de, voor mensen onhoorbare, ultrasone geluiden van vleermuizen omgezet naar de voor het menselijk oor hoorbare geluiden. Soorten kunnen door de geluiden (frequentie, ritme en klank) en zichtbeelden worden onderscheiden. Door interpretatie hiervan kan tevens het gedrag afgeleid worden en kunnen onder andere foerageerplaatsen, vliegroutes, kolonies, paar- en baltsplaatsen worden opgespoord. Er is in de avonden van 15 juli en 5 augustus gelet op uitvliegende vleermuizen uit gebouwen, vliegroutes en foerageerplaatsen. Het onderzoek van 6 september 2007 was gericht op het in beeld brengen van paar- en baltsplaatsen en foerageerplaatsen.

2.2 Amfibieën

Voor het inventariseren van de amfibieën was gericht op de zwaar beschermde rugstreeppad. Om de rugstreeppad in kaart te brengen zijn twee methoden gebruikt op 15 juli en 5 augustus 2007:

- Het bemonsteren van sloot / greppel met een net.
- Het 's avonds luisteren naar de koorzang van padden (en kikkers). De roep werd gestimuleerd door middel van het afspelen van koorgeluiden van rugstreeppadden vanaf een casetterecorder.

2.3 Vissen

Gedurende het bevissen van de wateren met een net (zie paragraaf 2.2) worden vaak kleine vissen gevangen die een representatief beeld geven van de aanwezige vissen in kleinere wateren als sloten en poelen.

3 RESULTAAT

3.1 Vleermuizen

In de gebieden F, B en G zijn vier foerageerplaatsen van de gewone dwergvleermuis en één foerageerplaats van de laatvlieger aangetroffen. Naar verwachting foerageren er derhalve vier individuen van de gewone dwergvleermuis en één van de laatvlieger. Er zijn geen vliegroutes, kolonies, paar- en baltsplaatsen vastgesteld.

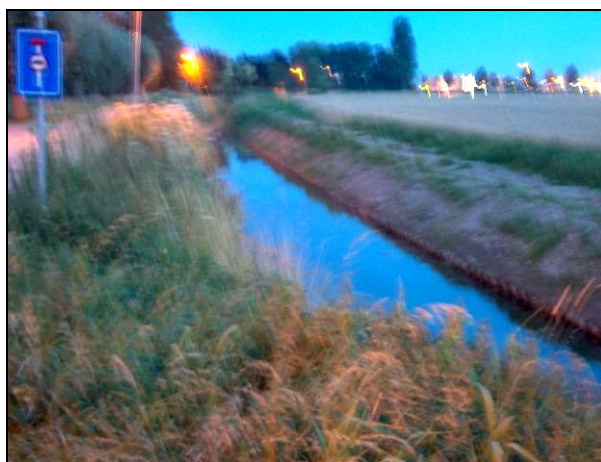
3.2 Amfibieën

Op 15 juli 2007 werd kortstondig een roep gehoord van derugstreepad gehoord. Het ging om één dier die riep in de avond van 15 juli 2007. Het dier bevond zich in een sloot die recent beschoeid was. In figuur 2 wordt een beeld gegeven van de locatie.

Omdat de rugstreepad gewoonlijk volop roept in de eerste warme periode na de winter, in de maanden mei t/m juni dan soms in augustus is het onduidelijk of het gaat om één enkele zwervend dier of dat er een groep aanwezig is in de deelgebieden F, B en G.

In sommige gevallen wordt er ook wel volop geroepen in juli, maar dit kon niet worden vastgesteld gedurende onderhavig onderzoek.

Naast de rugstreepad is de middelste groene kikker aangetroffen.



Figuur 2. Beeld van de plaats met de kortstondig roepende rugstreepad in het gebied van de stedelijke uitbreidingslocatie te Elst.

3.3 Vissen

Gedurende het onderzoek zijn tiendoornige stekelbaars, rietvoorn, blankvoorn en brasem vastgesteld. Al deze soorten komen in relatief hoge dichtheid voor.

4 CONCLUSIE

Van de onderzochte soortgroepen; vleermuizen, amfibieën en vissen, zijn verschillende soorten onder de drie soortgroepen aangetroffen. Voor vleermuizen vormen de deelgebieden F, B en G foerageergebied voor de gewone dwergvleermuis en de laatvlieger. Onder de amfibieën is de rugstreeppad kortstondig en in lage dichtheid vastgesteld (één kortstondig roepend dier). Nader onderzoek kan vaststellen of het om een zwervend dier ging of dat zich meer rugstreeppadden in de deelgebieden bevinden. Onder de vissen komen alleen algemene soorten voor in relatief hoge dichtheid.

LITERATUUR

- Diepenbek, A., van, Delft, J. van, 2006. Het waarnemen van amfibieën en reptielen. Stichting RAVON, Nijmegen, 1-60.
- Helmer W., Limpens, H.L.G.A., Bongers, W., 1987. Handleiding voor het inventariseren en determineren van Nederlandse vleermuissoorten met behulp van batdetectors. Stichting Vleermuisonderzoek, Wageningen, 1-49.
- Lenders, H.J.R., Marijnissen, C.C.H., Felix, R.P.W.H., 1993. Waarnemen van amfibieën en reptielen in het veld. Stichting RAVON, Nijmegen, 4^e druk, 1-77.

