



Beeldkwaliteitplan De Erven

Inhoudsopgave

Inleiding	2
Stedenbouwkundige visie De Erven	3
Beeldkwaliteit	5
Beeldkwaliteit De Lanen	6
Beeldkwaliteit Het Vlindererf	8
Beeldkwaliteit Het Rieterf	10
Beeldkwaliteit Het Boserf	12
Beeldkwaliteit openbare ruimte	14

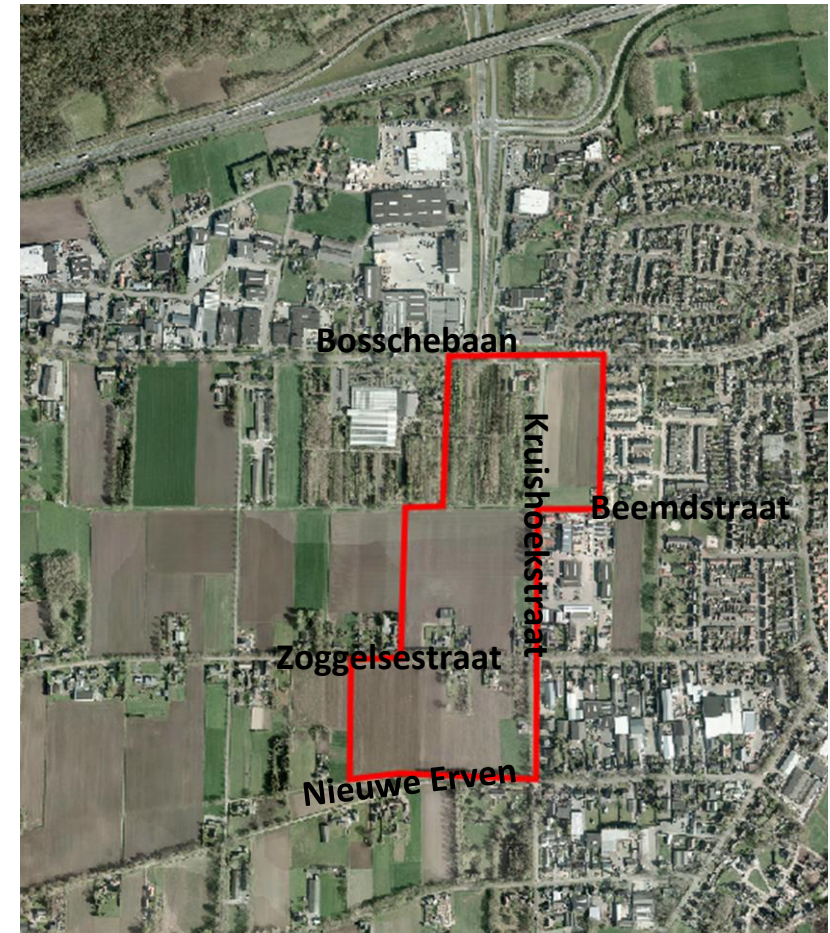
Inleiding

Dit beeldkwaliteitplan geeft u informatie over de woningbouwlocatie De Erven. De Erven ligt aan de westzijde van Heesch, ingeklemd tussen de wegen Bosschebaan, Kruishoekstraat, Nieuwe Erven en Beemdstraat. De nieuwe woonwijk bestaat uit circa 450 woningen. Deze worden niet in één keer gebouwd maar zullen over een langere periode van ca. 10 jaar gebouwd worden. Het beeldkwaliteitplan geeft inzicht in de stedenbouwkundige opzet en de gewenste (daarop aansluitende) architectonische uitstraling.

We willen zoveel mogelijk woningzoekenden een mooie woonomgeving aanbieden. Van starters en doorstromers tot senioren. Op de Erven komen daarom verschillende woningtypen zoals rijwoningen, tweekappers, vrijstaande woningen, patiowoningen en appartementen.

Voor grotere woningbouwplannen stellen we een beeldkwaliteitplan op. In het beeldkwaliteitplan staan regels waaraan de ontwerpen dienen te voldoen en waarmee de welstandscommissie een omgevingsvergunningaanvraag toetst.

De gemeente Bernheze is voor het grootste deel welstandvrij. Na de realisatie van de woonwijk vervalt het beeldkwaliteitplan. Dit nieuwe woongebied wordt dan ook welstandvrij. De regels uit het beeldkwaliteitplan gelden dus alleen tijdens de bouwfase. Omdat de bouwfase een langere doorlooptijd kent, zal dit beeldkwaliteitplan ook voor deze langere periode gelden.



Afbeelding 1: luchtfoto van het plangebied

Stedenbouwkundige visie

De Erven vormt de nieuwe dorpsrand van Heesch. Het is hier heerlijk wonen, tegen het buitengebied met de gemakken van het centrum op loopafstand. De wijk krijgt een dorpse en speelse opzet met herkenbare deelgebieden.

Op 22 november 2016 stemde het college van burgemeester en wethouders in met de stedenbouwkundige visie De Erven. De oorspronkelijke wegenstructuur en verkavelingspatroon vormen de hoofdingrediënten van de stedenbouwkundige opzet. Het plan kent een sterke orthogonale structuur. De Zoggelsestraat, Beemdstraat, Nieuwe Erven en Kruishoekstraat zijn de ruimtelijke dragers van het plan. De Kruishoekstraat krijgt het karakter van een brede laan met groenbermen en parallelwegen. De Zoggelsestraat en Nieuwe Erven sluiten aan bij de lanen in het buitengebied. Aan de lanen komen vrijstaande woningen en tweekappers. In de gebieden tussen de lanen wordt dichter gebouwd. Hier ontstaan kleinschalige woonbuurten met een eigen, herkenbare invulling. Dit uit zich in de verkavelingsopzet en het architectuurbeeld.

De bestaande landschapselementen als laanbomen, houtwallen en waterlopen krijgen waar mogelijk een plek in de nieuwe woonwijk. Aan de lanen geven de bestaande laanbomen de wijk een luxe en groene uitstraling.

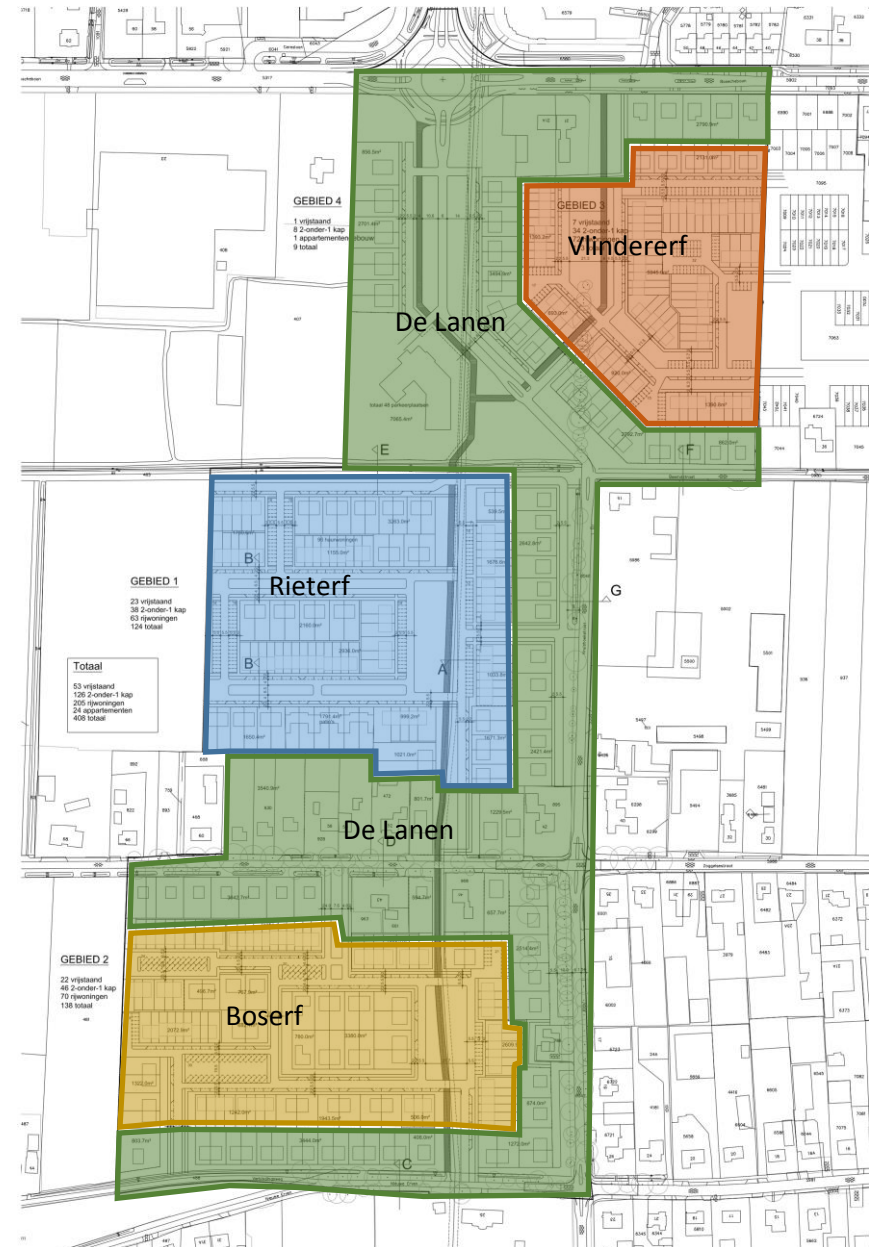
De Kruishoekstraat sluit rechtstreekse aan op de Cereslaan. Voetgangers en fietsers krijgen een eigen route van noord naar zuid. Dit zorgt voor een ontspannen fiets- en wandelroute door het gebied en naar het centrum.



Afbeelding 2: stedenbouwkundige visie De Erven

De deelgebieden

- **De Lanen:** De Bosschebaan, Kruishoekstraat, Zoggelsestraat en Nieuwe Erven zijn de ruimtelijke dragers van de wijk. De lanen zorgen voor de verankering in het groter geheel en geven de wijk haar vorm en identiteit als geheel. De rotonde aan de Bosschebaan is hierin een belangrijke schakel door de entreefunctie. De lanen geven de wijk een exclusieve uitstraling door de ruime opzet en laanbomen. Vanaf de entree kijk je op het appartementengebouw. Een markant punt dat laat zien dat dit een nieuw woongebied is en bovendien de nieuwe route van de Kruishoekstraat begeleidt.
- **Het Vlindererf:** Tussen het entreegebied en het reeds gebouwde deel van de Erven, komt het Vlindererf. Deze buurt sluit naadloos aan op de bestaande woonbuurt. Huizen staan afwisselend aan straten en pleinen, dit zorgt voor een aangename afwisseling van open en gesloten ruimten.
- **Het Rieterf:** Het middengebied kenmerkt zich door een verkaveling met lange straten met zicht op het buitengebied. De woonstraten lopen oost-west, daartussen liggen noord-zuid verbindingen. Het parkeren concentreert zich rond deze verbindingen. De woonstraten zijn ruim en het is er prettig wonen, onder andere doordat ze vrij zijn van doorgaand verkeer en al te intensief parkeren.
- **Het Boserf:** In het meest zuidelijke woongebied komt een verkaveling met korte lijnen. De woonbuurt is intern gericht en de openvolging van straatjes en pleintjes zorgt voor een afwisselende en kleinschalige opzet. De pleinen worden gebruikt voor spelen, groen en water, verkeer en parkeren. Woningen komen zoveel mogelijk aan de pleinen te staan.



Beeldkwaliteit

Voor de beschrijving van de beeldkwaliteit van de gebouwde omgeving is het plangebied opgedeeld in logische bij elkaar horende en herkenbare gebieden. Dit zijn dezelfde deelgebieden als hiervoor in de stedenbouwkundige visie omschreven gebieden. Voor ieder deelgebied worden verschillende beeldkwaliteitseisen aan de bebouwing gesteld.

1. De Lanen

In dit deelgebied bestaat de bebouwing uit nieuwe en bestaande lintbebouwing in een losse structuur. Er is ruimte voor individuele expressie. Eentonige of seriematige bouw wordt vermeden. Het appartementengebouw neemt een bijzondere positie in als markant punt op de kop van de entree vanaf de Cereslaan.

2. Het Vlindererf

Een woonbuurt die naadloos aansluit bij het reeds gebouwde deel van De Erven. De verkaveling, straatprofielen en parkeeroplossingen worden gekopieerd. Ook het architectuurbeeld wordt doorgezet. Dit architectuurbeeld is een kruising van het traditionalisme en de Hollandse stad. De woningen vertonen samenhangende straatbeelden en accentueren hoeken, pleinen en entrees.

3. Het Rieterf

De bebouwing in Het Rieterf staat aan lange oost-west straten met zicht op het buitengebied. De lange lijnen nodigen uit tot een samenhangend straatbeeld. Het architectuurbeeld draagt bij aan een dorps karakter. De sfeer

en vormgeving wordt traditioneel, geïnspireerd op de jaren 20 van de vorige eeuw.

4. Het Boserf

Boserf kent een bebouwingstructuur met korte lijnen en een afwisseling van straten en pleinen. Dit levert een gevarieerde opzet op die intern gericht is. De architectuur is gebaseerd op de jaren '30 stijl en kan eigentijds worden vormgegeven, passend in een dorps setting.

De lanen

De Lanen zijn de ruimtelijke dragers van het plangebied. Ze worden als fraaie bomenlanen ingericht. De Kruishoekstraat wordt de belangrijkste draager van het gebied, als ontsluitingsweg met de entree aan de Bosschebaan. De bomenlaan met brede groenbermen en parallelwegen bepaalt de beleving van de wijk. De Zoggelsestraat en Nieuwe Erven zijn belangrijke oost-westverbindingen die de bestaande kern met de nieuwe woonwijk verbindt. Langs de Kruishoekstraat, Zoggelsestraat en Nieuwe Erven, Beemdstraat en Bosschebaan wordt in dezelfde schaal gebouwd, passend binnen de bestaande bebouwingsstructuur en het ritme van massa en vorm.

Het traditionalisme vormt de basis bij De Lanen. In dit gebied is er ook ruimte voor individualiteit. Zo kan een incidentele woning afwijken en is een experimentele of moderne beeldtaal mogelijk. Een al te 'wilde' of bonte verzameling van stijlen dient te worden voorkomen gezien de dichtheid van de bebouwing langs het lint. De Lanen zijn vrij van eentonige bebouwing en seriematige bouw. De losse bebouwingsstructuur en individualiteit sluit aan bij de lintbebouwing in Heesch. De particuliere woningbouw en projectmatige ontwikkelingen krijgen beide een plek aan De Lanen en dragen beide bij aan de balans tussen individualiteit en samenhang.

Aan de lanen komen vrijstaande woningen, tweekappers en geschakelde woningen. De woningen worden georiënteerd op de linten: geen achterzijden richting het lint. Langs de route worden traditionele, landelijke woningen gebouwd. Er geldt een bouwhoogte van één of twee bouwlagen met een kap. Door variatie met haakse en evenwijdige nokrichtingen zal een dorps beeld ontstaan met een gevarieerd dakenlandschap. De kapvorm is vrij. Er wordt gestreefd naar een traditioneel doch gevarieerd kleur- en materiaalgebruik. Langs de linten wordt het beeld bepaald door groene voortuinen met hagen.

hoofdaspecten	Type bebouwing	Vrijstaande woning, geschakelde woning en tweekappers. Een appartementengebouw tegenover de entree aan de Cereslaan.
	Plaatsing, situering, oriëntatie	Afstand van voorste perceelgrens 3 tot 5 m. In gevallen afgestemd op bestaande bebouwing. Object staat op een ruim perceel.
	massaopbouw	1 laag of 2 lagen met of zonder kap. Plat afgedekt of dakhelling > 40°. Variatie in goothoogte van ca. 4 tot 7 meter.
	gevelopbouw	Aansluitend bij architectuur, verschillende bouwstijlen mogelijk
	Materiaalgebruik (hoofdvlakken)	Baksteen en pannendak of riet. Incidenteel worden hout of moderne materialen toegepast. Geen industriële uitstraling.
	Kleurgebruik (hoofdvlakken)	Gedekte kleuren in naturel, rood of aarde tinten. Een incidentele wit geschilderde of licht gestucte woning.
deelaspecten	Samenstelling massa	Enkelvoudig en samengestelde bouwmassa's zijn mogelijk.
	gevelindeling	Traditioneel en een incidentele experimentele of bijzondere indeling.
	Plasticiteit gevel	Aansluitend bij architectuur, verschillende bouwstijlen mogelijk.
detailaspecten	Materiaalgebruik (onderdelen)	Kozijnen: 1 materiaal toepassen voor het hele gebouw. Ondergeschikte delen: verschillende materialen.
	Kleurgebruik (onderdelen)	Passend bij het pallet van de hoofdvlakken.
	Detailering	Eenvoudig en sober.
Specifieke aspecten	Bijgebouwen	Gesitueerd nabij hoofdgebouw. Vormgeving afgestemd op hoofdmassa. Geen dakkapellen.
	Erfafscheiding	Erfafscheiding zijn mee ontworpen en bestaan uit gemetselde tuinmuren, hagen of combinaties.



Afbeelding 3: referentiebeelden De Lanen

Het Vlindererf

Het Vlindererf is een uitbreiding van het bestaande woongebied De Erven. Dit woongebied ligt tegen Heesch aan. De schaal en maat en het stratenpatronen refereren daarom aan de bestaande dorpskern. Het beoogde beeld is een traditioneel opgezette woonwijk met een statige architectuur met eenvoudige hoofdvorm en veel inzet op detaillering. Daar waar de kavels aan de groene route liggen is aanleiding voor accenten, dubbele oriëntatie en een architectonisch verbijzondering.

Het architectuurbeeld toont kenmerken van het traditionalisme en de Hollandse stad: veelal aaneengesloten bebouwing, zonder een totaalcompositie en zonder rigide ritmiek in een traditionele bouwtrant. De woningen vertonen samenhangende straatbeelden en accentueren hoeken, pleinen en entrees. De architectuur sluit aan op het bestaande deel van de Erven; een traditionele vormgeving in een eigentijds jasje met kenmerken van de Hollandse Stad. De bestaande huizen hebben afwisselend baksteen en gekeimde gevels, incidenteel een kopgevel en draaiing van kap, doorgetrokken topgevels met zinken afwerking en ramen met roedes en luiken.

De woningen staan in de voorgevelrooilijn waarbij verspringing op de hoeken mogelijk is. De nokrichting is zowel haaks als evenwijdig aan de straat. Er wordt ontworpen met accenten op hoeken door nokverdraaiing, dakkapellen, erkers, uitbouwen. De bouwhoogte is twee lagen met een kap. De hoofdvorm is eenvoudig met zadeldak. Er worden ambachtelijke materialen gebruikt: overwegend baksteen gevels: rood - bruin, gecombineerd met moderne materialen zoals beton, staal, glas e.d. De dakbedekking bestaat uit zwarte of rode pannen (ongeglazuurd). Er wordt uitgegaan van een traditionele vormgeving met enkele verrassende gevelelementen (architectuur/ materiaalgebruik/ metselwerk).

De erfscheidingen langs de openbare ruimte aan voor- en zijkanten zijn mee

ontworpen: muurtjes (maximaal 0.5 m hoog aan de voorzijde) of hagen dan wel een combinatie daarvan.

hoofdaspecten	Type bebouwing	Tweekappers en rijwoningen
	Plaatsing, situering, oriëntatie	In de rooilijn op een afstand van 3 meter tot de voorste perceelgrens
	massaopbouw	Max 2 bouwlagen met kap
	gevelopbouw	Traditioneel
	Materiaalgebruik (hoofdvlakken)	Baksteen en pannendak. Incidenteel worden hout of moderne materialen toegepast. Geen zinken of stalen elementen
deelaspecten	Kleurgebruik (hoofdvlakken)	1.Gevels lichte aarde en roodtinten en rode of antraciete dakpannen 2.Gevels in donkere aardetint en antraciete dakpannen
	Samenstelling massa	Enkelvoudige bouwmassa met evt toevoeging van erker, portiek, garage, carport, overstek ed.
	gevelindeling	Traditioneel: overwegende staande verhoudingen
detailaspecten	Plasticiteit gevel	Beperkt
	Materiaalgebruik (onderdelen)	Kozijnen: één materiaal toepassen voor het hele gebouw Ondergeschikte delen: verschillende materialen
	Kleurgebruik (onderdelen)	Passend bij het pallet van de hoofdvlakken
Specifieke aspecten	Detaillering	Elementen als rollagen, luiken, siersteen en decoratief gebruik van natuursteen of beton
	Bijgebouwen	Bijgebouw ontworpen in samenhang met het hoofdgebouw
	Erfafscheiding	Erfafscheidingen bestaan uit muurtjes en hagen of combinaties daarvan.



Afbeelding 4: referentiebeelden Het Vlindererf

Het Rieterf

Het woongebied krijgt een eigen identiteit. Schaal, maat en stratenpatronen blijven dorps van karakter. De sfeer en vormgeving wordt traditioneel, geïnspireerd op de jaren 20 van de vorige eeuw. Er komen woningen in korte of langere rijen met verspringingen, aangevuld met een enkele tweekapper. Er is ruimte voor variatie. De oostwest georiënteerde lange straten hebben een wisselend profiel en geven een beeld dwars door de nieuwe buurt met zicht op het landschap daarachter. De korte dwarsstraten worden ingezet voor parkeren. Het stratenpatroon kent een orthogonale opzet. De bebouwingsstructuur heeft een verspringing in de rooilijn. De woningen worden georiënteerd op de belangrijkste openbare ruimte: water en de groene woonstraten. De bijgebouwen zijn achter de voorgevelgrens geplaatst. De nokrichting ligt evenwijdig aan de straat met gedraaide nokrichting en bijzondere accenten op de koppen.

De vormgeving is geïnspireerd op (het expressionisme van) de jaren 20. De belangrijke vormgevingsprincipes zijn:

- sterke horizontale geleding;
- zorgvuldige gevelindeling;
- detaillering met balkons, erkers en dakoverstekken;
- hoekaccenten (kap, raampartij, overstek);
- Speelse elementen.

De patiowoningen krijgen een vormtaal uit dezelfde architectuurperiode met eenvoudige strakke vormen met luchtige en zonnige/lichte ruimten. De Haagse school-tuindorpen kunnen als inspiratie dienen.

De woningen bestaan uit twee bouwlagen met kap of drie bouwlagen met een setback van de derde laag (minimaal 2 m). De patio's krijgen platte daken. De gevels zijn uitgevoerd met baksteen gecombineerd met beton, hout, glas en metaal. Baksteenkleur geel tot rood of witgeverfde gevels. Dakbedekking bij kappen: zwarte of rode pannen (ongeglazuurd). De patio's worden uitgevoerd met lichte/witte gevels.

hoofdaspecten	Type bebouwing	Tweekapper en rijwoningen
	Plaatsing, situering, oriëntatie	In de rooilijn op een afstand van 3 meter tot de voorste perceelgrens
	massaopbouw	Max 2 bouwlagen met kap evt plat afgedekt met setback
	gevelopbouw	Traditioneel, met sterk horizontale geleding
	Materiaalgebruik (hoofdvlakken)	Baksteen en pannendak. Incidenteel worden hout of moderne materialen toegepast.
deelaspecten	Kleurgebruik (hoofdvlakken)	1.Gevels wit en lichte aarde tinten. Incidenteel donkere tinten in rood of bruin. Rode of antraciete dakpannen 2.Gevels in donkere aardetint en antraciete dakpannen
	Samenstelling massa	Enkelvoudige bouwmassa met evt toevoeging van erker, entree garage, carport, overstek ed.
	gevelindeling	Traditioneel
detailaspecten	Plasticiteit gevel	Overstekken en erkers en in dienst van de horizontaliteit
	Materiaalgebruik (onderdelen)	Kozijnen: één materiaal toepassen voor het hele gebouw Ondergeschikte delen: verschillende materialen
	Kleurgebruik (onderdelen)	Passend bij het pallet van de hoofdvlakken
Specifieke aspecten	Detailering	Elementen als rollagen, luiken, siersteen en decoratief gebruik van natuursteen of beton
	Bijgebouwen	Bijgebouw ontworpen in samenhang met het hoofdgebouw of achter in de tuin
	Erfafscheiding	Erfafscheidingen bestaan uit muurtjes en hagen of combinaties daarvan.



Afbeelding 5: referentiebeelden Het Rieterf

Het Boserf

Het Boserf krijgt een eigen identiteit. De opzet is speels met korte lijnen met afwisselend straten en pleintjes. Het beoogde beeld is een traditionele woonwijk met een statige architectuur met eenvoudige hoofdvorm en veel inzet op detaillering. Op bijzondere plekken als de pleintjes en de groene route is er aanleiding voor accenten, dubbele oriëntatie en een architectonisch verbijzondering. De bebouwingsstructuur ende rooilijn volgt de korte lijnen. De woningen worden georiënteerd op de belangrijkste openbare ruimte: de pleinen en de groene route. De bijgebouwen zijn achter de voorgevelgrens geplaatst. De nokrichting ligt evenwijdig aan de straat met gedraaide nokrichting en bijzondere accenten op de koppen door nokverdraaiing, dakkapellen, erkers, uitbouwen en afwijking op de rooilijn..

Het architectuurbeeld toont kenmerken van het traditionalisme en de jaren 30 architectuur. De woningen vertonen samenhangende straatbeelden en accentueren hoeken, pleinen en entrees. De architectuur maakt ook onderdeel van het totaalplan van de Erven; een traditionele vormgeving in een eigentijds jasje.

Er wordt uitgegaan van een traditionele vormgeving met enkele verrassende gevelelementen (architectuur/materiaalgebruik/metselwerk). De architectuur is gebaseerd op de jaren '30 stijl en kan eigentijds worden vormgegeven, passend in een dorpse setting. De bouw- hoogte is twee lagen met een kap. De hoofdvorm is eenvoudig met zadeldak. Er wordt een klassiek materiaalgebruik nagestreefd: overwegend baksteen gevels: rood - bruin, gecombineerd met moderne materialen zoals beton, staal, glas e.d. De dakbedekking bestaat uit zwarte of rode pannen (ongeglazuurd).

De erf scheidingen langs de openbare ruimte aan voor- en zijkanten zijn mee ontworpen: muurtjes (maximaal 0.5 m hoog aan de voorzijde) of hagen dan wel een combinatie daarvan.

hoofdaspecten	Type bebouwing	Tweekapper en rijwoningen
	Plaatsing, situering, oriëntatie	In de rooilijn op een afstand van 3 meter tot de voorste perceelgrens
	massaopbouw	Max 2 bouwlagen met evt. kap
	gevelopbouw	Traditioneel, maar met krachtige gebaren (horizontaal/verticaal)
	Materiaalgebruik (hoofdvlakken)	Baksteen en pannendak. Incidenteel worden hout of moderne materialen toegepast.
deelaspecten	Kleurgebruik (hoofdvlakken)	1.Gevels wit of lichte aarde en roodtinten en rode of antraciete dakpannen 2.Gevels in donkere aardetint en antraciete dakpannen
	Samenstelling massa	Enkelvoudige bouwmasa met evt toevoeging van ondergeschikte elementen als een kleine erker, entree garage, carport, overstek ed.
	gevelindeling	Eigentijdse, hedendaagse expressie binnen een traditionele hoofdopzet.
detailaspecten	Plasticiteit gevel	Beperkt, in dienst van de expressie van de gevel
	Materiaalgebruik (onderdelen)	Kozijnen: één materiaal toepassen voor het hele gebouw Ondergeschikte delen: verschillende materialen
	Kleurgebruik (onderdelen)	Passend bij het pallet van de hoofdvlakken
Specifieke aspecten	Detaillering	Elementen als rollagen, luiken, siersteen en decoratief gebruik van natuursteen of beton op hedendaagse wijze of passend bij de jarendertig-stijl
	Bijgebouwen	Bijgebouw ontworpen in samenhang met het hoofdgebouw of achterin de tuin
	Erfafscheiding	Erfafscheidingen bestaan uit muurtjes en hagen of combinaties daarvan.



Afbeelding 6: referentiebeelden Het Boserf

Openbaar gebied

De inrichting van het openbaar gebied is zeer bepalend voor de beleving van de wijk. De inrichting ondersteunt de dorps- en kleinschalige opzet. We kiezen voor ambachtelijke en kwalitatief hoogwaardige materialen. De onderdelen inrichting openbare ruimte, verkavelingsopzet en architectuur creëren een totaalbeeld. De onderdelen complementeren elkaar. Voor het openbaar gebied bestaat dit totaalbeeld in grote lijnen uit:

1. De brede lanen met laanbomen en groenbermen.
2. Het Vlindererf met bloemrijke en tuinachtige inrichting.
3. Het Rieterf met lange lijnen, open zicht met laag groen dat aan sloten en weiden doet denken.
4. Het Boserf met opgaande beplanting, bomen waaronder gespeeld en geparkeerd kan worden.

De beeldkwaliteit van de openbare ruimte richt zich op drie onderdelen: De lanen, parkeren en materialisatie.

De Lanen

De Kruishoekstraat, Zoggelsestraat en Nieuwe Erven worden als brede lanen met grote bomen ingericht. De bomen staan in onverharde bermen. Inritten zijn ondergeschikt vormgegeven met klinkers of halfverharding. De Kruishoekstraat kent door de parallelwegen een ruime, groene opzet. De bestaande laanbomen blijven (zoveel mogelijk) behouden. Dit houdt in dat er verschillende soorten bomen aan deze weg staan.

Parkeren

Het is belangrijk dat in voldoende parkeergelegenheid wordt voorzien zonder dat geparkeerde auto's het beeld van de buurt domineren. Het

parkeren wordt daarom opgelost door de inzet van specifiek voor de deelgebieden ontworpen parkeer- voorzieningen. Het Vlindererf krijgt aan één zijde haaksparkeren, in kleine clusters aan de straat. Aan de open ruimtes wordt langsgeparkeerd. In Rieterf wordt een groot deel van de parkeervraag opgevangen in de noord-zuid lopende dwarsverbindingen. Deze plekken zijn goed bereikbaar via het achterpad. Aan de oostwestelijke woonstraten wordt langsgeparkeerd. In Boserf worden de pleintjes ingezet voor groen, spelen, wateropvang en parkeren. Het parkeren wordt op een speelse manier ondergebracht in combinatie met andere functies. De lanen krijgen geen parkeervoorzieningen. Hier vindt parkeren op eigen erf plaats of aan de parallelweg in geval van Kruishoekstraat.

Materialen

De woongebieden krijgen rijwegen in gebakken klinkers met een molgoot. De voetpaden worden uitgevoerd in grijze tegels en parkeerplaatstenen in zwarte betonstraatstenen. De Zoggelsestraat en Nieuwe Erven worden uitgevoerd in gebakken klinkers. Het profiel en materialen van het bestaande deel van de Beemdstraat worden doorgezet, dus met kleurechte betonstraatstenen. De Kruishoekstraat en langzaamverkeerroute worden geasfalteerd. De langzaamverkeerroute met rood asfalt. De kruisingen aan de Kruishoekstraat krijgen kleurechte betonstraatstenen.

Het straatmeubilair sluit aan bij een traditionele woonwijk. De bankjes, prullenbakken en lichtarmaturen hebben een robuuste uitstraling met ingetogen kleuren als groen en antraciet. Het straatmeubilair aan de langzaam verkeerroute krijgt een herkenbare uitstraling.



Afbeelding 7: referentiebeelden Openbaar gebied