

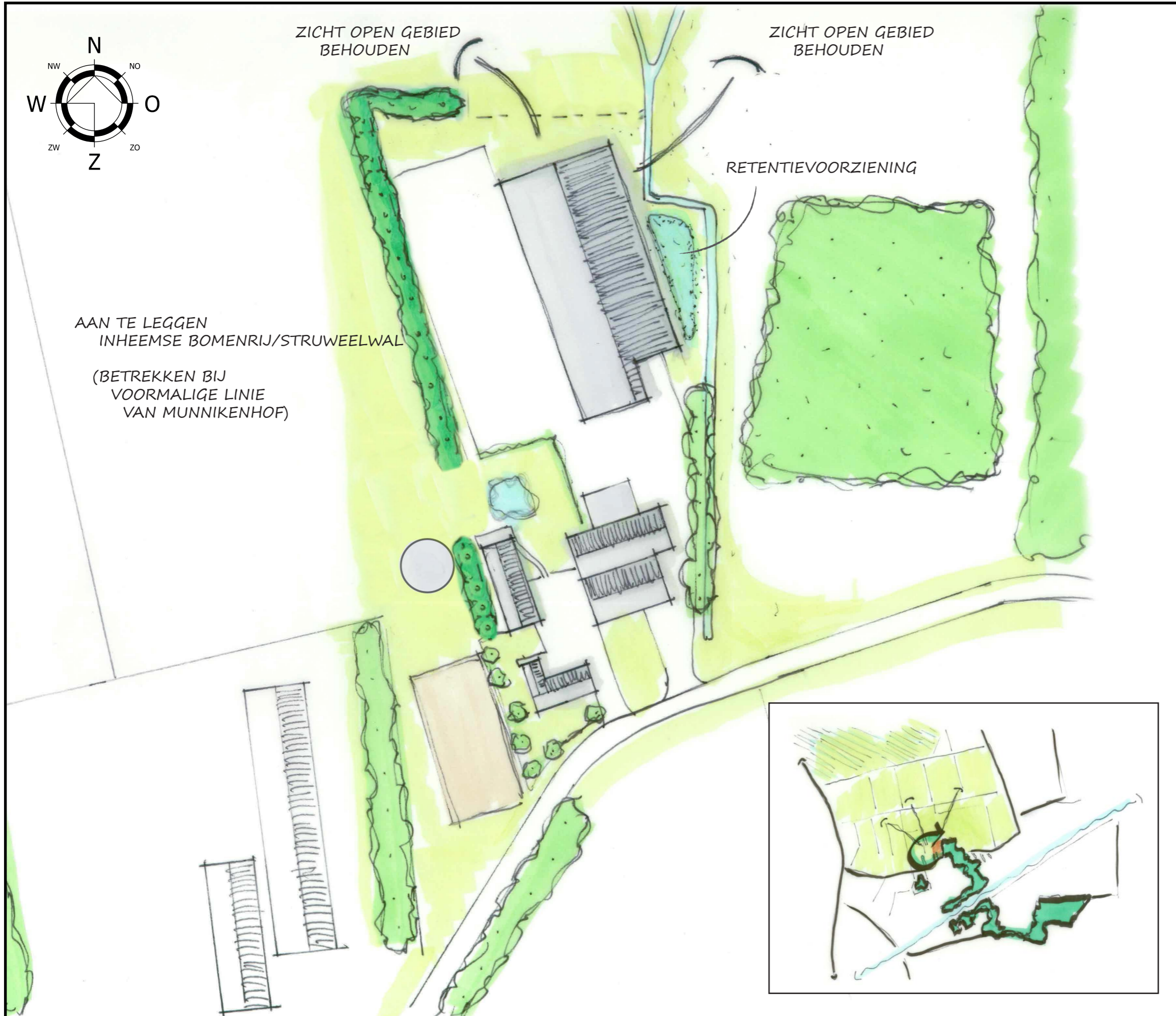
ZICHT OPEN GEBIED
BEHOUDEN

ZICHT OPEN GEBIED
BEHOUDEN

RETENTIEVOORZIENING

AAN TE LEGGEN
INHEEMSE BOMENRIJ/STRUWEELWAL

(BETREKKEN BIJ
VOORMALIGE LINIE
VAN MUNNIKENHOF)



LANDSCHAPPELIJK INPASSINGSPLAN

De landschappelijke inpassing van het beoogd initiatief aan de Munnikhof 15 te Terheijden wordt afgestemd op de kwaliteiten en kenmerken van het ter plaatse aanwezige landschap. Hierbij is aangesloten bij de 'Structuurvisie 2033' en structuurvisie 'Landschappelijke kwaliteit buitengebied' van de gemeente Drimmelen.

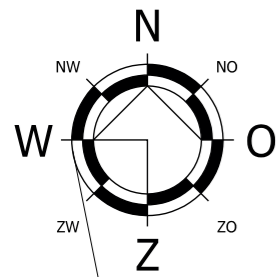
Huidige situatie

Onderhavige locatie is van oudsher gelegen op de hoger gelegen zandgronden, nabij de overgangzone naar het lager gelegen (zee)kleilandschap (met sporadisch ontstane veengronden, zoals bij Kooibosje Terheijden). De hoger gelegen zandgronden bestaan uit vlaktes en ruggen; bebouwingscluster Munnikhof is gelegen op een dekzandrug, welke zich kenmerkt als kleinschalig landschap (sporadisch bebost, bebouwingsclusters, kleine kavels). Dit in tegenstelling tot de noordelijk gelegen dekzandvlakte. Dit gebied is jaren geleden ontgonnen ten behoeve van de landbouw en kenmerkt zich door de grote kavels welke een open gebied vormen. Ter plaatse is nog een restant aanwezig van een voormalige linie, namelijk de linie van Munnikhof. Dit landschapselement, welke grenst aan de Munnikhof 15, is nog duidelijk aanwezig in het vigerende landschap. Het contrast tussen het open gebied en het landschapselement van de voormalige linie vormen de basis van onderhavige landschappelijke inpassing.

Landschappelijke inpassing

Naar aanleiding van de ligging aan de voormalige linie van Munnikhof en het ter plaatse aanwezige contrast met het ten noorden gelegen open gebied, is als ontwerpuitgangspunt gekozen om de locatie aan de Munnikhof 15 een landschappelijke eenheid te laten vormen met de voormalige linie van Munnikhof en tevens de zichtlijnen naar het open gebied te behouden. Hiertoe wordt de westzijde van het perceel voorzien van een inheemse bomenrij/struweelwal, welke de nieuwe grens vormt van de voormalige linie en zo tevens de stenige zijanten van de bebouwing bedekt. De achterzijde wordt slechts voor een klein deel beplant, daar de zichtlijnen richting het noordelijk gelegen landschap behouden dient te blijven.

De aan te leggen landschapselementen vormen een versterking van het ter plaatse aanwezige landschap en een robuuste inpassing van de locatie ter plaatse.



LANDSCAPPELIJK INPASSINGSPLAN
 Het schetsplan is concreet gemaakt middels onderhavig beplantingsplan. De uitgangspunten vanuit het schetsplan zijn hierin verwerkt. Mogelijk wijkt het beplantingsplan af van het schetsplan, echter blijven de uitgangspunten hierbij gehandhaafd.

BEPLANTINGSPLAN

1. Bomenrij (h.o.h. 10 m)		
Plantmateriaal	stuks	m2
Beuk 200-250 (Fagus sylvatica)	3	
Bloem- en kruidenrijk grasland (ondergrond)		150

2. Bomenrij (h.o.h. 10 m) met struweelwal (1,5 m kruisverband)			
plantmateriaal	m2	st / m2	aantal
Bomenrij			
Beuk 200-250 (Fagus sylvatica)			8
Struweelwal			
20% Sleedoorn 80-100 (Prunus spinosa)			36
10% Zwarte Els 100-125 (Alnus glutinosa)			18
10% Veldesdoorn 80-100 (Acer campestre)			18
10% Gelderse Roos 60-100 (Viburnum opulus)			18
20% Hazelaar 60-100 (Corylus avellana)			36
10% Krent 80-100 (Amelanchier lamarckii)			18
20% Wilde Kardinaalsmuts 80-100 (Euonymus europaeus)			36

3. Haag (4 st. / m²)				
Plantmateriaal	L/m	H/m	B/m	stuks
Beuk (Fagus sylvatica)	25	2	0,5	100