



# Functieuitbreiding Leisurepark De Bandert, Echt

Resultaten parkeeronderzoek

projectnummer 0415187.00  
definitief  
23 april 2018

# Functieuitbreiding Leisurepark De Bandert, Echt

## Resultaten parkeeronderzoek

projectnummer 0415187.00

definitief revisie 06  
23 april 2018

### Auteurs

Mike Heerekop

### Opdrachtgever

Gemeente Echt-Susteren  
Postbus 450  
6100 AL Echt

datum vrijgave	beschrijving revisie 06	goedkeuring	vrijgave
	definitief	C. van den Hombergh	C. Stolzenbach - van der

# Inhoudsopgave

Blz.

<b>1</b>	<b>Inleiding</b>	<b>1</b>
<b>2</b>	<b>Parkeren huidige situatie</b>	<b>3</b>
2.1	Parkeerregime	3
2.2	Parkeercapaciteit	3
2.3	Parkeerdrukmeting	5
2.4	Vergelijking theoretisch parkeerbalans en parkeerdrukmeting	11
2.5	Conclusies	12
<b>3</b>	<b>Toekomstige situatie parkeren</b>	<b>14</b>
3.1	Ontwikkelingen	14
3.2	Conclusie	17

## Bijlage 1 Berekening parkeerbehoefte

## Bijlage 2 Resultaten parkeerdrukmeting

# 1 Inleiding

## Aanleiding

Aan de oostzijde van de kern Echt ligt het Leisurepark De Bandert. In het gebied van het leisurepark bevinden zich diverse sport en recreatieve voorzieningen. Tevens bevinden zich in het gebied verschillende leisurefuncties. De gemeente Echt-Susteren werkt aan functieverbreiding en het vergroten van de bebouwingsmogelijkheden op het sportpark en leisureterrein De Bandert.

De functieverbreiding en het vergroten van de bebouwingsmogelijkheden worden uitgewerkt in een ruimtelijke onderbouwing. Eén van de onderdelen is de parkeersituatie. Na realisatie van de plannen moet in het gebied voor de verschillende functies voldoende parkeergelegenheid beschikbaar zijn om aan de parkeervraag te voldoen.

Om het parkeren op een goede manier te organiseren is meer inzicht nodig in de huidige en toekomstige parkeersituatie in het gebied van het Leisurepark De Bandert. Hiervoor is in opdracht van de gemeente Echt-Susteren een parkeeronderzoek uitgevoerd. Het parkeeronderzoek geeft inzicht in de parkeerbalans van de huidige en toekomstige situatie door de parkeervraag, het -aanbod en de toekomstige parkeerbehoefte met elkaar te vergelijken.

De resultaten van het parkeeronderzoek zijn geschikt als onderbouwing voor de haalbaarheid van de functieverbreiding en –uitbreiding in Leisurepark De Bandert.

## Scope onderzoeksgebied

De afbakening van het onderzoeksgebied voor het parkeeronderzoek het Leisurepark De Bandert is opgenomen in afbeelding 1 op de volgende pagina. De afbeelding geeft tevens een overzicht van de huidige functies in het gebied en de indeling van het gebied in secties zoals die tijdens een parkeerdrukmeting zijn gehanteerd.

## Leeswijzer

Hoofdstuk 2 gaat in op de huidige parkeersituatie in het onderzoeksgebied. Naast een berekening van de theoretische parkeerbehoefte zijn ook de resultaten van een parkeerdrukmeting opgenomen. De toekomstige parkeersituatie komt terug in hoofdstuk 3.



Openbare parkeervoorzieningen
1. Parkeerterrein Sportpad
2. P1 In de Bandert
3. P2 In de Bandert

Funcities
A. Sportcentrum In de Bandert
B. Sport City Echt
C. All-in Echt
D. Avonturenpark Valdeludo
E. Speelparadijs De Ballon
F. TC Echt
G. Kynologen club
H. Kindervakantiewerk (KVW)
I. EVV
J. FC Rios '31

Secties parkeeronderzoek
1. Parkeerterrein Sportpad
2. P1 In de Bandert
3. P2 In de Bandert
4. Sport City Echt
5. All-in Echt
6. Avonturenpark Valdeludo
7. Speelparadijs De Ballon
8. TC Echt
9. Kynologen club
10. Kindervakantiewerk (KVW)
11. EVV
12. FC Rios '31

Afbeelding 1: onderzoeksgebied, (clustering) functies en secties parkeeronderzoek

## 2 Parkeren huidige situatie

### 2.1 Parkeerregime

In het gehele onderzoeksgebied geldt een parkeerverbod. Het parkeerverbod is op de Bandertlaan en bij de toegangen naar het sportpark aangeduid met een parkeerverbodsbord (E01) of een parkeerverbodszone (E01zb).

Parkeren op eigen terrein van de (sport)verenigingen in het gebied is niet toegestaan. De parkeervoorzieningen Sportpad en P1 hebben wat betreft de ligging, primair een functie voor de voetbalverenigingen. De parkeervoorziening P2 is met name gericht op het parkeren voor het zwembad, de sporthal, tennisvereniging, kynologen club en het KVV. De commerciële voorzieningen Sport City, All-in-Echt, Valdeludo en de Ballon hebben een parkeervoorziening voor werknemers en bezoekers op eigen terrein.

### 2.2 Parkeercapaciteit

Zoals in paragraaf 2.1 is aangegeven, maken de (sport)verenigingen voor het parkeren gebruik van de openbare parkeervoorzieningen Sportpad, P1 en P2 en parkeren de commerciële functies op eigen terrein. In afbeelding 1 is de clustering van functies en parkeervoorziening aangegeven. Uit de parkeerdrukmeting (paragraaf 2.2) blijkt dat het werkelijke gebruik aansluit bij deze toedeling (clustering).

Voor het parkeeronderzoek wordt onderscheid gemaakt naar parkeren ten behoeve van de sportvoorzieningen en parkeren bij de commerciële voorzieningen. In tabel 1 is voor het onderzoeksgebied aangegeven wat het aanbod aan parkeerplaatsen (capaciteit) in de huidige situatie is.

Tabel 1: parkeercapaciteit huidige situatie In de Bandert

Secties	Omschrijving	Openbaar	Privé	MiVa*	Overig**	Totaal
<b>Openbare parkeervoorzieningen</b>						
1	Parkeerterrein Sportpad	26		1		27
2	P1 In de Bandert	95		2		97
3	P2 In de Bandert	278		4	2	284
<i>Totaal openbaar</i>		<i>399</i>		<i>7</i>	<i>2</i>	<i>408</i>
<b>Parkeervoorziening commerciële functies</b>						
4	Sport City Echt		37			37
5 + 6	All-in Echt / Valdeludo		133			133
7	Speelparadijs De Ballon		17			17
<i>Totaal niet-openbaar</i>			<i>187</i>			<i>187</i>

\* parkeerplaatsen voor minder validen.

\*\* parkeren bussen

## Parkeerbalans

Op basis van de bestaande functies is berekend aan hoeveel parkeerplaatsen (theoretisch) behoefte is.

De gemeente Echt-Susteren hanteert voor voorzieningen zoals aanwezig op het Leisurepark De Bandert, geen specifieke parkeernormen. Voor het berekenen van de parkeerbehoefte en aanwezigheidspercentages wordt daarom uitgegaan van de CROW 'Kencijfers parkeren en verkeersgeneratie'. Voor het specifieke kencijfer wordt een 'gemiddelde' waarde aangehouden. Bij het bepalen van de parkeerbehoefte is het woonmilieutype van het onderzoeksgebied gedefinieerd als 'matig stedelijk' met een ligging gedefinieerd als 'rest bebouwde kom'. Op basis van de parkeerbehoefte, de aanwezigheidspercentages van functies en het aanbod aan parkeervoorzieningen, is de parkeerbalans berekend. In de onderstaande grafiek is voor het totaal de parkeerbehoefte weergegeven. In bijlage 1 zijn de berekeningen in meer detail opgenomen.

**Tabel 2: theoretische parkeerbehoefte (sportvoorzieningen en commerciële voorzieningen) huidige situatie**

Parkeerbehoefte → Omschrijving ↓		Werkdag					Zaterdag		Zondag
		ochtend	middag	avond	koopavond	nacht	middag	avond	middag
<b>Sportvoorzieningen</b>									
A	Sportcentrum - zwembad	26	26	51	51	0	51	51	39
	Sportcentrum - sporthal	32	32	64	64	0	64	64	48
F	Tennisclub Echt	2	2	3	3	0	6	2	6
G	KC Roermond-Echt	0	1	5	5	0	2	6	2
H	KVW Echt	8	6	1	1	0	1	1	1
I	Voetbalvereniging EVV	14	14	29	29	0	57	14	57
J	FC Rios '31	7	7	14	14	0	29	7	29
<b>Totaal</b>		<b>89</b>	<b>88</b>	<b>167</b>	<b>167</b>	<b>0</b>	<b>210</b>	<b>145</b>	<b>181</b>
<b>Commerciële voorzieningen</b>									
B	Sport City Echt	48	48	95	95	0	95	95	72
C + D	All-in Echt / Valdeludo	14	39	126	126	0	81	130	81
E	Speelparadijs De Ballon	9	9	0	0	0	19	0	14
<b>Totaal</b>		<b>71</b>	<b>96</b>	<b>222</b>	<b>222</b>	<b>0</b>	<b>195</b>	<b>226</b>	<b>167</b>

Op de openbare parkeervoorzieningen zijn 408 parkeerplaatsen beschikbaar (tabel 1). Volgens de theoretische parkeerbalans is voor de sportvoorzieningen op de maatgevende momenten behoefte aan circa 210 parkeerplaatsen. Hierbij is uitgegaan van een gemiddelde parkeernorm en komt de parkeerbehoefte overeen met een bezettingsgraad van circa 52% van de beschikbare capaciteit.

Voor de (niet-commerciële) sportvoorzieningen is in de onderstaande tabellen 3 en 4 de parkeerbehoefte per cluster berekend.

**Tabel 3: theoretische parkeerbehoefte huidige situatie voetbalverenigingen**

Parkeerbehoefte → Omschrijving ↓		Werkdag					Zaterdag		Zondag
		ochtend	middag	avond	koopavond	nacht	middag	avond	middag
I	Voetbalvereniging EVV	14	14	29	29	0	57	14	57
J	FC Rios '31	7	7	14	14	0	29	7	29
<b>Totaal</b>		<b>21</b>	<b>21</b>	<b>43</b>	<b>43</b>	<b>0</b>	<b>86</b>	<b>21</b>	<b>86</b>

In het cluster met de voetbalverenigingen is de theoretische parkeerbehoefte circa 86 parkeerplaatsen. De capaciteit van de openbare parkeervoorzieningen Sportpad en P1 is 124 parkeerplaatsen. De bezettingsgraad komt hierbij uit op circa 70%.

**Tabel 4: theoretische parkeerbehoefte huidige situatie cluster Sportcentrum, Tennisclub Echt, KC Roermond-Echt en KVW Echt**

Parkeerbehoefte → Omschrijving ↓		Werkdag					Zaterdag		Zondag
		ochtend	middag	avond	koopavond	nacht	middag	avond	middag
A	Sportcentrum - zwembad	26	26	51	51	0	51	51	39
	Sportcentrum - sporthal	32	32	64	64	0	64	64	48
F	Tennisclub Echt	2	2	3	3	0	6	2	6
G	KC Roermond-Echt	0	1	5	5	0	2	6	2
H	KVW Echt	8	6	1	1	0	1	1	1
<b>Totaal</b>		<b>67</b>	<b>67</b>	<b>124</b>	<b>124</b>	<b>0</b>	<b>125</b>	<b>123</b>	<b>96</b>

In het cluster met het sportcentrum In de Bandert (sporthal en zwembad), Tennisclub Echt, KC Roermond-Echt en KVW Echt is de theoretische parkeerbehoefte circa 125 parkeerplaatsen. De capaciteit van de openbare parkeervoorziening P2 is 284 parkeerplaatsen. De bezettingsgraad komt hierbij uit op circa 45%.

De commerciële voorzieningen beschikken in totaal over 187 parkeerplaatsen. Volgens de berekening van de parkeerbehoefte zijn 226 parkeerplaatsen nodig. Hierbij is uitgegaan van een gemiddelde parkeernorm. De parkeerbehoefte is groter dan het aanbod. De berekening van de parkeerbehoefte en de beschikbare parkeercapaciteit voor All-in-Echt en Valdeludo en Speelparadijs De Ballon sluiten goed op elkaar aan. De parkeerbehoefte van Sport City Echt is volgens de berekening groter dan de beschikbare capaciteit.

## 2.3 Parkeerdrukmeting

Om het huidige gebruik van het parkeren in het gebied in beeld te brengen is een parkeertelling uitgevoerd. De parkeertelling richt zich op het in beeld brengen van de bezetting van de parkeerplaatsen: hoe druk is het op de verschillende maatgevende momenten. Tijdens de onderstaande momenten is de parkeertelling uitgevoerd:

- donderdag 20 april 2017, 17:00 uur – 21:00 uur;
- vrijdag 21 april 2017, 19:00 uur – 21:00 uur;
- zaterdag 22 april 2017, 8:00 uur – 12:00 uur en 19:00 uur – 21:00 uur;
- zondag 23 april 2017, 10:00 – 15:00 uur.

Gedurende de bovenstaande momenten is ieder uur een meting verricht en het aantal geparkeerde voertuigen geregistreerd.

### Resultaten parkeertelling (exclusief parkeren eigen terrein sportvoorzieningen)

In de beoordeling van de parkeerdruk is de acceptabele parkeerbezetting maximaal 85%. Boven een parkeerbezetting van 85% ontstaat zoekverkeer omdat parkeerders (langer) moeten zoeken naar een lege parkeerplaats. Parkeerders ervaren de parkeervoorziening op dat moment als “vol”. Wanneer de bezetting hoger is dan 85% wordt gesproken van “geen restcapaciteit”.



Uitgangspunt voor het parkeerbeleid van het Leisurepark De Bandert is dat parkeren op eigen terrein van de (sport)verenigingen in het gebied niet is toegestaan. Het parkeren van bezoekers en werknemers van de commerciële voorzieningen dient plaats te vinden op eigen terrein. Tijdens de parkeerdrukmeting is geconstateerd dat op eigen terrein van de sportvoorzieningen wordt geparkeerd. De bezetting bij de voorzieningen is ook geregistreerd tijdens de parkeerdrukmeting.

In de onderstaande grafiek is voor de openbare parkeervoorzieningen de gemiddelde parkeerdruk opgenomen. Hierbij is het parkeren op eigen terrein van de sport gerelateerde voorzieningen niet meegenomen. In bijlage 2 zijn de gedetailleerde gegevens over de parkeerdruk opgenomen.



**Afbeelding 2: gemiddelde parkeerdruk (totaal) openbare parkeervoorzieningen (Sportpad, P1 en P2)**

Op de openbare parkeervoorzieningen (Sportpad, P1 en P2) is op alle momenten voldoende capaciteit beschikbaar. Hierbij wordt opgemerkt dat de sporthal In de Bandert tijdens de metingen door verbouwing niet in gebruik was. Naar verwachting komt ook bij het in gebruik zijn van de sporthal, de parkeerdruk gemiddeld niet boven de 45% uit. De relatief lage parkeerdruk is naar verwachting ook het gevolg van de afstemming van de sportverenigingen om wedstrijden en sportevenementen niet tegelijkertijd plaats te laten vinden. Verder is de parkeerdruk relatief laag omdat gebruikers ook parkeren op het eigen terrein van de verschillende voorzieningen.

Uit de parkeerdrukmeting blijkt dat voor het parkeren, gebruikers en bezoekers van de voetbalverenigingen hoofdzakelijk gebruik maken van parkeren op eigen terrein, P1 en van het parkeerterrein Sportpad. Het parkeerterrein Sportpad wordt vooral tijdens wedstrijden op

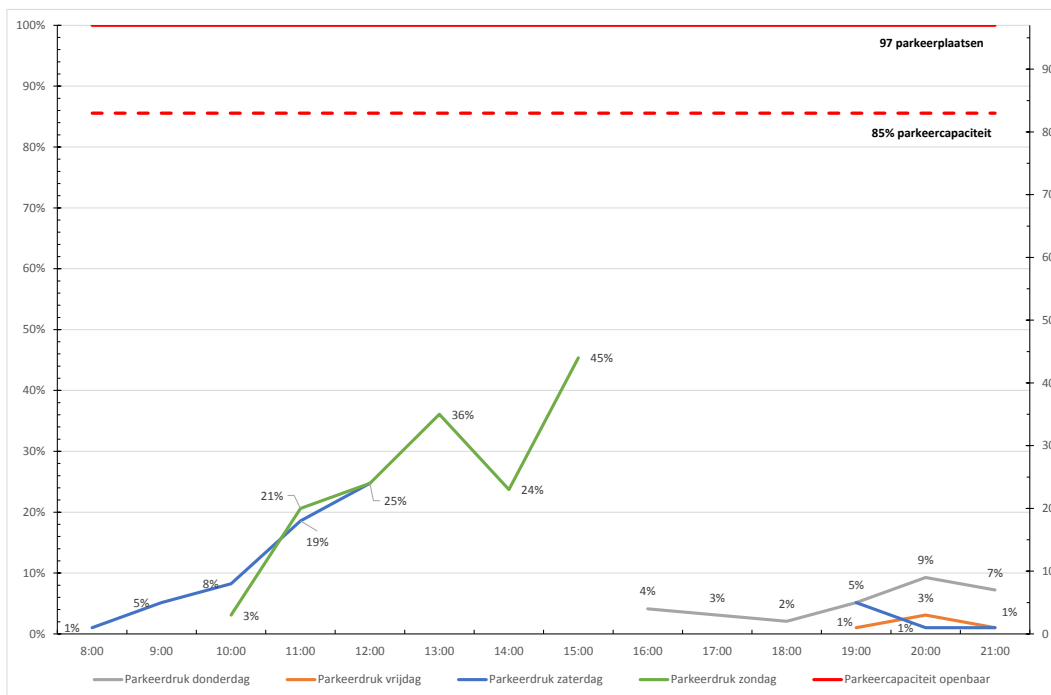
zondag gebruikt door bezoekers van de voetbalverenigingen (met name EVV). Op de overige momenten parkeren hier met name (bezoekers van) bewoners van woningen aan de tegenovergelegen Wilhelminalaan.

Bezoekers van het zwembad, de tennisvereniging en de Kynologen club maken voornamelijk gebruik van P2. Door bezoekers van de tennisvereniging wordt met enige regelmaat in het gebied achter de sporthal geparkeerd. Bezoekers van het KVW en de Kynologen club parkeren met regelmaat, ondanks het parkeerverbod, rondom de eigen voorziening in het openbaar gebied. Het betreft hier echter een beperkt aantal auto's (3 - 5 auto's).

In de onderstaande grafieken is voor de openbare parkeervoorzieningen in het gebied de parkeerdruk opgenomen. Uit de grafiek blijkt in meer detail wat de parkeerdruk tijdens de verschillende momenten is.



**Afbeelding 3: parkeerdruk parkeerterrein Sportpad**

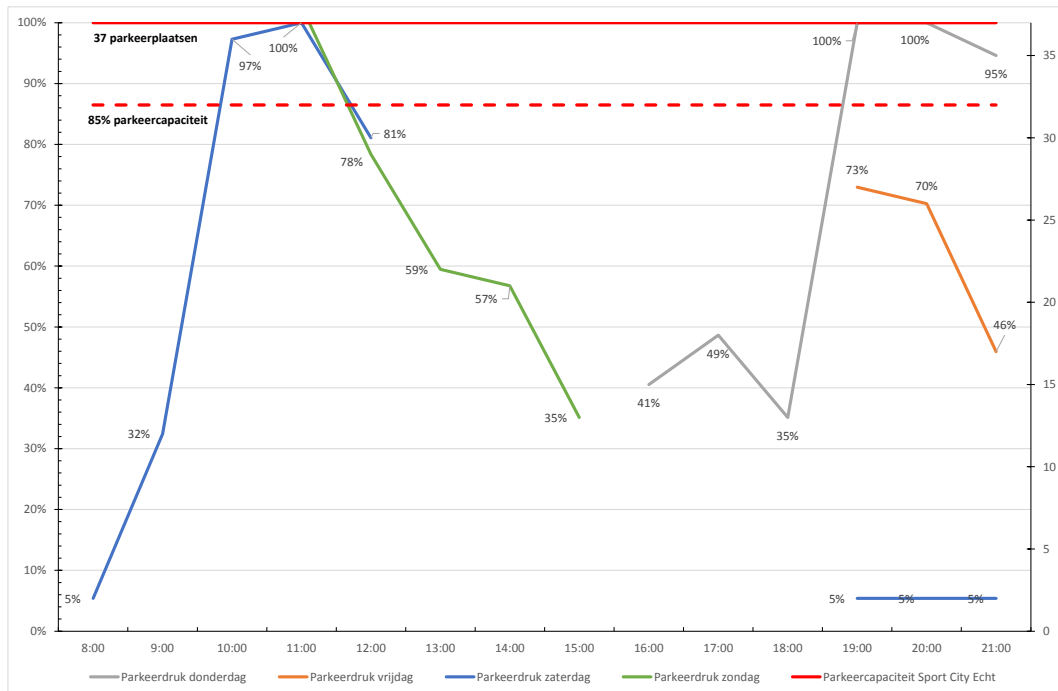


**Afbeelding 4: parkeerdruk parkeerterrein P1**



**Afbeelding 5: parkeerdruk parkeerterrein P2**

De bezoekers van het fitnesscentrum Sport City Echt maken veelvuldig gebruik van het parkeerterrein P2. De parkeerbehoefte van fitnesscentrum is regelmatig groter dan de beschikbare capaciteit. Ook bij een hoge bezetting (tussen de 80% - 100%) kiezen bezoekers van Sport City liever voor P2. Ook wordt veelvuldig geparkeerd op onverhard terrein naast fitnesscentrum.



**Afbeelding 6: parkeerdruk parkeerterrein Sport City Echt**

Voor het parkeren bij de leisurefuncties in het gebied (All-in, Valdeludo en het speelparadijs De Ballon) maken bezoekers vooralsnog alleen gebruik van het eigen terrein. Er is tijdens de parkeerdrukmeting geen overloop geconstateerd naar de openbare parkeervoorzieningen.

### Resultaten parkeertelling (inclusief parkeren eigen terrein sportvoorzieningen)

In de onderstaande grafieken is de parkeerdruk voor de openbare parkeervoorzieningen weergegeven op het moment dat het parkeren op het eigen terrein van de sportvoorzieningen fysiek niet meer mogelijk is.

Naar verwachting verandert de parkeerdruk op het parkeerterrein Sportpad niet (zie ook afbeelding 3, pagina 8). Gebruikers die parkeren op eigen terrein bij de Voetbalvereniging EVV en FC Rios '31 parkeren, gezien de loopafstand, naar verwachting hoofdzakelijk op P1. Bezoekers van TC Echt, de Kynologen club Roermond-Echt en KVV Echt maken naar verwachting gebruik van P2.

De parkeervraag in totaal op de openbare parkeervoorzieningen ligt circa 10% hoger als het parkeren op het eigen terrein van de sportvoorzieningen niet meer mogelijk is. De toename in de parkeerdruk is vooral zichtbaar op P1. De toename van de parkeerdruk op P2 is beperkt.



**Afbeelding 7: verwachting gemiddelde parkeerdruk (totaal) openbare parkeervoorzieningen (Sportpad, P1 en P2)**



**Afbeelding 8: verwachting parkeerdruk parkeerterrein P1**



**Afbeelding 9: grafiek verwachting parkeerdruk parkeerterrein P2**

In het geval het parkeren bij de sportvoorzieningen niet meer mogelijk is, neemt de bezetting op P1 toe tot circa 70% - 75%. Het drukste moment ligt naar verwachting op zondag, tijdens wedstrijden van één van de voetbalverenigingen.

De bezetting van P2 ligt naar verwachting rond de 50% - 55% als parkeren bij de sportvoorzieningen niet meer mogelijk is. Hierbij is tevens rekening gehouden met een 10% toename van de parkeerdruk als de sporthal weer in gebruik is.

## 2.4 Vergelijking theoretisch parkeerbalans en parkeerdrukmeting

### Sportvoorzieningen (niet-commercieel)

De maatgevende momenten voor het parkeren van de voetbalverenigingen liggen op zaterdag en zondag. Dit komt overeen met de berekening van de parkeerbehoefte. De zondag kent echter een hogere parkeerdruk dan de zaterdag. In de berekening van de parkeerbehoefte is deze gelijk. De parkeerbehoefte voor de voetbalverenigingen is berekend op circa 86 parkeerplaatsen. Op het drukste moment (zondag middag) ligt de parkeervraag rond de 90 parkeerplaatsen (parkeren Sportpad<sup>1</sup> + P1). Dit ligt net boven de berekende parkeerbehoefte.

<sup>1</sup> Van de parkeervoorziening Sportpad worden circa 10 - 13 parkeerplaatsen gebruikt door (bezoekers van) bewoners aan de Wilhelminalaan. Op drukke momenten wordt de overige parkeer capaciteit gebruikt door bezoekers van het sportpark.

Wanneer er van wordt uitgegaan dat parkeren op het eigen terrein bij de voetbalverenigingen niet meer mogelijk is en deze parkeerbehoefte zich verplaatst naar P1, dan is op de drukke momenten nog maximaal 30% restcapaciteit beschikbaar op P1.

De parkeerbehoefte voor de (sport)voorzieningen van het Sportcentrum In de Bandert, Tennisclub Echt, KC Roermond-Echt en KVVW Echt bedraagt volgens de berekening circa 125 parkeerplaatsen op het maatgevende moment (doordeweekse avond en zaterdag middag). Uit de parkeerdrukmeting blijkt dat op het drukste moment de parkeervraag 100 - 115 parkeerplaatsen bedraagt. Hierbij is uitgegaan dat niet op eigen terrein bij de voorzieningen wordt geparkeerd. Opgemerkt wordt dat tijdens de parkeerdrukmeting de sporthal van het Sportcentrum In de Bandert nog niet in gebruik was en dat op de drukke momenten bezoekers van Sport City Echt ook gebruik maken van P2. De parkeerdrukmeting laat voor P2 zien dat op de drukke momenten de parkeerdruk redelijk vergelijkbaar is en rond de 35% - 40% ligt. Naar verwachting stijgt de gemiddelde parkeerdruk op P2 bij het in gebruik zijn van de sporthal tot circa 50% - 55%. Er is dan nog een restcapaciteit van maximaal 130 parkeerplaatsen.

De theoretische parkeerbehoefte van de verschillende voorzieningen in het gebied In de Bandert ligt hoger dan het daadwerkelijke gebruik. Er is in de huidige situatie een overcapaciteit aan parkeerplaatsen in het gebied. Uitgaande dat niet meer op het eigen terrein bij de (sport)voorzieningen wordt geparkeerd, is deze voor P1 maximaal circa 30 parkeerplaatsen groot. Voor P2 is de overcapaciteit maximaal circa 130 parkeerplaatsen. Hierbij is rekening gehouden met een toename in de parkeerdruk van 10% door de heropening van de sporthal.

### Commerciële voorzieningen

Het parkeren van de commerciële voorzieningen dient op eigen terrein opgevangen te worden. De theoretische parkeerbehoefte en de gerealiseerde parkeer capaciteit van de commerciële sluiten met uitzondering van Sport City Echt op elkaar aan. Uitzonderd Sport City Echt maken de commerciële functies geen gebruik gemaakt van parkeren in de openbare ruimte.

Op een aantal momenten op doordeweekse avonden en in het weekend is de parkeer capaciteit bij Sport City Echt ontoereikend. Bezoekers van Sport City Echt maken dan ook gebruik van P2. De parkeer capaciteit en het gebruik van de parkeervoorziening bij speelparadijs De Ballon sluiten op de maatgevende momenten naar verwachting goed op elkaar aan. De parkeerdruk bij All-in Echt en Valdeludo lag tijdens de parkeerdrukmeting ruim onder de maximale capaciteit. Beide functies maken gebruik van dezelfde parkeervoorzieningen voor en achter de gebouwde voorziening van All-In Echt.

## 2.5 Conclusies

### Openbare parkeervoorzieningen

In het gebied zijn in de huidige situatie 408 parkeerplaatsen op de openbare parkeervoorzieningen beschikbaar. Volgens de (theoretische) parkeerbalans is behoefte aan circa 210 parkeerplaatsen op de maatgevende momenten. Hierbij is uitgegaan van een gemiddelde parkeernorm en komt de parkeerbehoefte overeen met een bezettingsgraad van circa 52% van de beschikbare capaciteit.

Uit de parkeerdrukmeting blijkt dat, ondanks het parkeerverbod, op de voorzieningen bij de verschillende sportvoorzieningen wordt geparkeerd. In het geval het parkeren bij de sportvoorzieningen niet mogelijk is, ligt de bezetting op P1 rond de 70% - 75%. Het drukste moment ligt naar verwachting op zondag, tijdens wedstrijden van één van de voetbalverenigingen. De bezetting van P2 ligt dan naar verwachting rond de 50% - 55%. Hierbij is tevens rekening gehouden met een 10% toename van de parkeerdruk als de sporthal weer in gebruik is. De bezetting van het parkeerterrein Sportpad is gemiddeld 60%. Op piekmomenten, met name voetbalwedstrijden, is de bezetting 100%.

In het geval niet meer wordt geparkeerd bij de sportvoorzieningen is in het gebied van het Leisurepark In de Bandert (P1 en P2) een overcapaciteit van circa 150 – 170 parkeerplaatsen.

### **Parkeren commerciële functies**

De commerciële voorzieningen beschikken over een capaciteit van 187 parkeerplaatsen op eigen terrein. Volgens de (theoretische) parkeerbalans is behoefte aan 226 parkeerplaatsen op de maatgevende momenten. De parkeerbehoefte van Sport City Echt is volgens de berekening groter dan de beschikbare capaciteit.

Uit de parkeerdrukmeting blijkt dat de bezoekers van het fitnesscentrum Sport City Echt veelvuldig gebruik maken van het parkeerterrein P2. De parkeerbehoefte van fitnesscentrum is regelmatig groter dan de beschikbare capaciteit. Ook bij een hoge bezetting (tussen de 80% - 100%) kiezen bezoekers van Sport City regelmatig voor P2.

Voor het parkeren bij de leisurefuncties in het gebied (All-in, Valdeludo en het speelparadijs De Ballon) maken bezoekers vooralsnog alleen gebruik van het eigen terrein. Er is tijdens de parkeerdrukmeting geen overloop geconstateerd naar de openbare parkeervoorzieningen. De parkeerdruk bij speelparadijs De Ballon kent op piekmomenten een bezetting van 100%. Vooralsnog wordt hierdoor niet in de openbare ruimte geparkeerd. Bij een grotere behoefte maken bezoekers mogelijk gebruik van de parkeercapaciteit van All-In Echt.



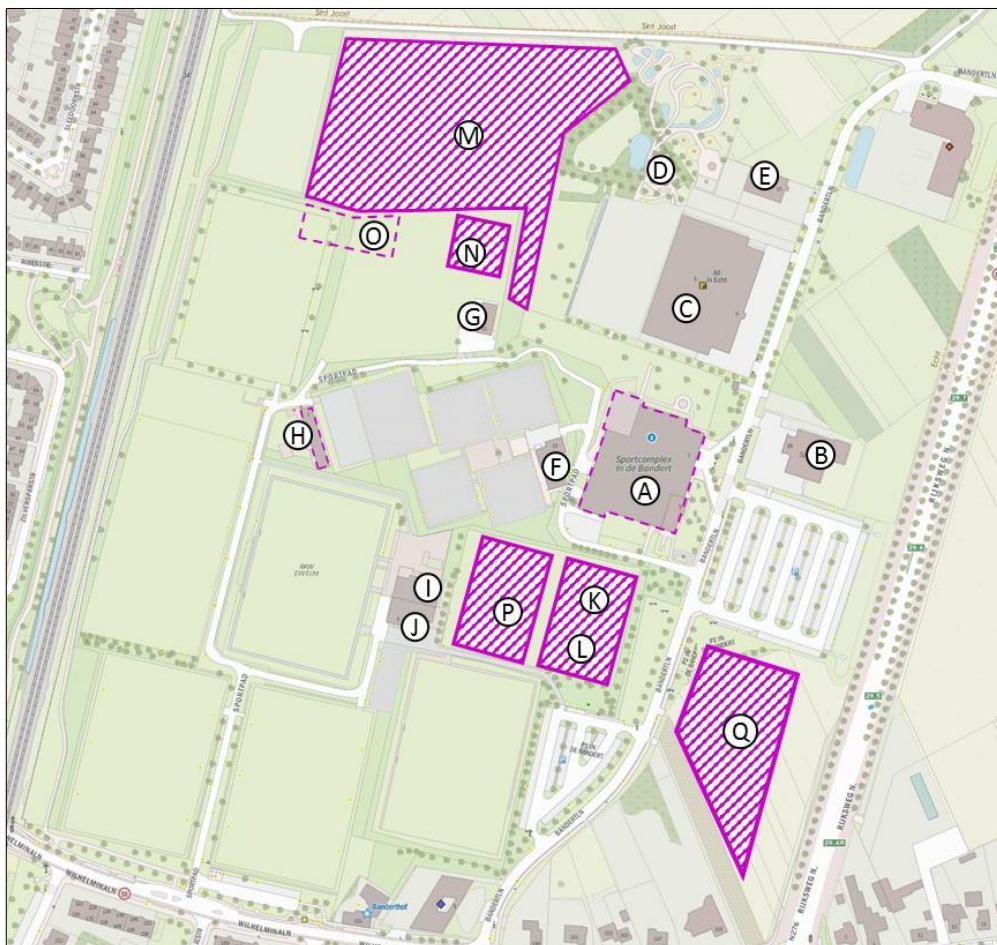
## 3 Toekomstige situatie parkeren

### 3.1 Ontwikkelingen

Ten behoeve van de functie uitbreiding en functieverbreiding van het gebied In de Bandert zijn een aantal nieuwe ontwikkelingen voorzien. Dit zijn onder andere:

- A. Dagopvang lichtdementerenden op de locatie van de voormalige buitenschoolse opvang (BSO) in het gebouw van sportcentrum In de Bandert (sporthal en zwembad).
- H. Sloop en herbouw voorziening KVW en verbreding functie met sport gerelateerde BSO.
- K. Nieuwbouw Regionaal trainingscentrum voor Judobond.
- L. Nieuwe onderkomen Handboogvereniging (binnen hetzelfde bouwblok van het Regionaal trainingscentrum).
- M. Uitbreiding outdoor kinderspeeltuin Valdeludo.
- N. Realisatie multifunctioneel centrum geschikt voor maatschappelijke en culturele voorzieningen, inclusief overnachtingsmogelijkheden.
- O. Overnachtingsmogelijkheden in de vorm van semipermanente voorzieningen (ten behoeve van het multifunctioneel centrum (N)).
- P. Mogelijkheid realiseren sportfunctie.
- Q. Mogelijkheid tot realiseren van een bouwblok van maximaal 5.000 m<sup>2</sup>.

In afbeelding 10 is de ligging van de verschillende ontwikkelingen opgenomen.



Afbeelding 10: ontwikkelingen Leisurepark De Bandert

Met uitzondering van de nieuwbouw Regionaal trainingscentrum Judo Limburg zijn de ontwikkelingen nog niet uitgewerkt. Voor de verschillende ontwikkelingen worden de planologische kaders wel al zoveel mogelijk in de ruimtelijke onderbouwing van het gebied meegenomen.

#### **Dagopvang lichtdementerenden (A)**

Binnen het gebouw van het sportcentrum In de Bandert wordt een dagopvang voor lichtdementerenden gehuisvest. Deze dagopvang komt ter vervanging van de voormalige BSO op deze locatie. De dagopvang van lichtdementerenden is wat betreft omvang, aantal personen (werknemers en zorgbehoevenden) en mobiliteitsprofiel (parkeren werknemers, halen en brengen zorgbehoevenden) vergelijkbaar met de voormalige BSO. Voor de toekomstige situatie wordt geen aanvullende behoefte aan parkeerplaatsen verwacht.

#### **Sloop en herbouw voorziening KVV en verbreding functie met sport gerelateerde BSO (H)**

De bestaande voorziening van KVV Echt wordt gesloopt en in dezelfde omvang herbouwd. In aanvulling op het huidige gebruik is een functieverbreding van het gebouw voorzien voor sport gerelateerde BSO. De sport gerelateerde BSO vindt plaats op momenten dat het gebouw niet in gebruik is voor activiteiten van het KVV. Voor het parkeren van de sport gerelateerde BSO wordt uitgegaan van dubbelgebruik van de parkeerplaatsen ten behoeve van het KVV. Voor de toekomstige situatie wordt geen aanvullende behoefte aan parkeerplaatsen verwacht.

#### **Regionaal trainingscentrum Judo Limburg (K)**

Op een gedeelte van het voormalige trainingsveld van FC Rios '31 wordt de nieuwbouw van het Regionaal trainingscentrum Judo Limburg gerealiseerd. De nieuwe accommodatie (circa 1.000 m<sup>2</sup> bvo) wordt gebruikt voor onder andere judo en budo sporten. Voor het parkeren van de voor deze accommodatie gerelateerde auto's, wordt de parkeervoorziening P2 aan de overzijde van de Bandertlaan gebruikt. Voor de accommodatie is bepaald dat ongeveer 42 parkeerplaatsen nodig zijn (bron: PVE DOJO JC Hercules gemeente Echt-Susteren - concept, 31-3-2017).

#### **Handboogvereniging (L)**

Een gedeelte van de nieuwbouw locatie van het Regionaal trainingscentrum wordt gebruikt door de handboogvereniging (circa 1.125 m<sup>2</sup> bvo). Voor het parkeren van de voor deze accommodatie gerelateerde auto's, worden de parkeervoorziening P1 en P2 gebruikt. Voor de handboogvereniging zijn naar verwachting 20 parkeerplaatsen nodig.

#### **Uitbreiding outdoor kinderspeeltuin Valdeludo (M)**

De parkeerbehoefte van de uitbreiding van de kinderspeeltuin Valdeludo dient op eigen terrein opgelost te worden. Deze ontwikkeling heeft geen invloed op de parkeerdruk van de openbare parkeervoorzieningen.

#### **Realisatie multifunctioneel centrum (N)**

In het noordelijk deel van het leisurepark wordt voorzien in de realisatie van een multifunctioneel centrum van 900 m<sup>2</sup> bvo. Het multifunctioneel centrum krijgt een maatschappelijk en culturele functie en beschikt over overnachtingsmogelijkheden in het gebouw. Naar verwachting is de parkeerbehoefte van deze ontwikkeling circa 11 parkeerplaatsen groot en wordt vooral gebruik gemaakt van P2.

De CROW 'Kencijfers parkeren en verkeersgeneratie' geven geen kencijfers voor een multifunctioneel centrum. Voor een multifunctioneel centrum wordt uitgegaan van de functie congresgebouw. Hierbij is het uitgangspunt dat 80% van het gebouw wordt gebruikt als overnachtingsfunctie voor maximaal 40 personen en 20% als gebruiksruimte voor groepen en gezinnen ten behoeve van het overnachten of als ruimte voor maatschappelijk en culturele activiteiten. Voor de overnachtingsfunctie is het aannemelijk dat gasten voor de groepsaccommodatie, gezien de aard van de verblijfsvoorziening, veelal gezamenlijk per auto of met groepsvervoer van en naar het multifunctioneel centrum reizen. Om deze reden is uitgegaan van een bezettingsgraad 4 personen per auto of enkele busjes. Dit vertaalt zich naar een parkeerbehoefte van 10 parkeerplaatsen. Voor het maatgevende moment wordt uitgegaan van de parkeerbehoefte op basis van de maatschappelijk en culturele functie.

Omschrijving	Omvang	Functie CROW	Parkeereis		Parkeerbehoefte
Maatschappelijk / cultureel	180 m2 bvo	Congresgebouw	6,0 pp	100 m2 bvo	11 pp
Overnachting	40 personen	-	4	personen/auto	10 pp

#### Overnachtingsmogelijkheden semipermanente voorzieningen (O)

In aanvulling op het multifunctioneel centrum wordt voorzien in overnachtingsmogelijkheden in de vorm van semipermanente voorzieningen zoals tenten, pipowagens, trekkershutjes et cetera. Vooralsnog wordt uitgegaan van de mogelijkheid voor 20 standplaatsen (maximaal 40 personen) en een bijbehorende behoefte van 10 parkeerplaatsen. Hierbij is aangenomen dat gasten veelal gezamenlijk per auto of met groepsvervoer van en naar de voorziening reizen. Om deze reden is uitgegaan van een bezettingsgraad 4 personen per auto of enkele busjes. Naar verwachting wordt ten behoeve van deze functie geparkeerd op P2.

Omschrijving	Omvang	Functie CROW	Parkeereis		Parkeerbehoefte
Semipermanente overnachting	40 personen	-	4	personen/auto	10 pp

#### Sportfunctie (P)

Op het voormalige trainingsveld van de voetbalvereniging FC Rios '31, achter de nieuwbouw van het RTC Judo Limburg en handboogvereniging, kan in de toekomst de ontwikkeling van een nieuwe sportfunctie worden geprojecteerd (mogelijkheid/wijzigingsbevoegdheid). De omvang is vergelijkbaar met de nieuwbouw van het RTC en de Handboogvereniging: circa 2.200 m2. Voor deze voorziening is de parkeerbehoefte naar verwachting 63 parkeerplaatsen.

#### Mogelijkheid Leisurefunctie (Q)

De ontwikkelingen in de zuidoost hoek van het Leisurepark is nog niet concreet genoeg om de invloed op het openbaar parkeren te bepalen. De ontwikkeling betreft echter een commerciële functie waarvoor parkeren op eigen terrein gerealiseerd dient te worden.

De ontwikkelingen van het RTC Judo Limburg, de huisvesting van de handboogvereniging, de nieuwbouw van het KVW en een mogelijke sportfunctie achter het RTC, maken gebruik van de openbare parkeervoorzieningen Sportpad, P1 en P2. Naar verwachting wordt vooral gebruik gemaakt van P2 en P1.

De verschillende ontwikkelingen leiden tot de volgende aanvullende parkeerbehoefte:

- RTC Judo Limburg: 42 parkeerplaatsen.
- Handboogvereniging: 20 parkeerplaatsen
- Multifunctioneel centrum: 11 parkeerplaatsen.
- Semipermanente overnachtingen: 10 parkeerplaatsen
- Sportvoorziening: 63 parkeerplaatsen.

In totaal is er een aanvullende parkeerbehoefte van circa 146 parkeerplaatsen.

## 3.2 Conclusie

Op basis van de parkeerdrukmeting is in de huidige situatie op de openbare parkeervoorzieningen een overcapaciteit van circa 150 – 170 parkeerplaatsen. Door de aanvullende parkeerbehoefte van 146 parkeerplaatsen neemt de parkeerdruk theoretisch op de openbare parkeervoorzieningen toe tot circa 93% - 98%. Hiermee wordt in de toekomstige situatie na realisatie van de nieuwe ontwikkelingen, naar verwachting de volledige capaciteit van het parkeren gebruikt. Theoretisch zijn in het gebied voldoende parkeerplaatsen.

Wanneer wordt uitgegaan van een gezonde parkeerbalans met een bezetting van maximaal 85% van de openbare parkeervoorzieningen, dan zijn aanvullende parkeerplaatsen nodig. Door de aanvulling van verschillende functies binnen het door de raad van de Gemeente Echt-Susteren vastgestelde concept, blijkt dat de parkeerdruk is toegenomen. Door uitbreiding en gebruik van locaties is het noodzakelijk om de parkeercapaciteit uit te breiden. De Gemeente Echt-Susteren is voornemens om de parkeercapaciteit tegenover All-in Echt uit te breiden met ongeveer 80 parkeerplaatsen. Door deze uitbreiding blijft de parkeerdruk na realisatie van de nieuwe ontwikkeling onder de 85% (naar verwachting circa 75% - 80%). Deze uitbreiding zal naar verwachting in 2018 gerealiseerd worden.

Tijdens evenementen of incidentele situaties kan het voor komen dat tijdelijk een extra vraag naar parkeercapaciteit ontstaat. Voor het leisurepark De Bandert wordt een evenementenkalender gehanteerd. Dit geeft de mogelijkheid om evenementen gespreid (niet tegelijk) te laten plaatsvinden. Tijdens evenementen of incidentele situaties kan indien noodzakelijk tevens in extra parkeermogelijkheden worden voorzien door gebruik te maken van de onbebouwde locaties langs de Rijksweg en de omliggende agrarische percelen.

## Bijlage 1 Berekening parkeerbehoefte

### 1. Sportvoorzieningen

#### Functies en parkeerkencijfer

Omschrijving	Functie	Omvang	Parkeereis				Parkeer-behoefte	
			Functie CROW	min.	max.	gem.		eenheid
A Sportcentrum In de Bandert	Zwembad	448 m2 bvo	Zwembad overdekt	10,5	12,5	11,5	100 m2 bassin	51
	Sporthal	2.250 m2 bvo	Sporthal	2,6	3,1	2,9	100 m2 bvo	64
F Tennisclub Echt	Tennisvereniging	11 velden / 3.100 m2	Sportveld	13	27	20,0	10.000 m2	6
G KC Roermond-Echt	Hondenvereniging	200 m2 bvo	Sportzaal	2,5	3,0	2,8	100 m2 bvo	6
H KVVW Echt	Kindervakantiewerk	285 m2 bvo	Sportzaal	2,5	3,0	2,8	100 m2 bvo	8
I Voetbalvereniging EVV	Voetbalvereniging	4 velden / 28.500 m2	Sportveld	13	27	20,0	10.000 m2	57
J FC Rios '31	Voetbalvereniging	2 velden / 14.250 m2	Sportveld	13	27	20,0	10.000 m2	29

#### Aanwezigheidspercentages

Aanwezigheidspercentage → Omschrijving ↓	Werkdag					Zaterdag		Zondag
	ochtend	middag	middag	koopavond	nacht	middag	avond	middag
A Sportcentrum In de Bandert	50%	50%	100%	100%	0%	100%	100%	75%
	50%	50%	100%	100%	0%	100%	100%	75%
F Tennisclub Echt	25%	25%	50%	50%	0%	100%	25%	100%
G KC Roermond-Echt	5%	25%	90%	90%	0%	40%	100%	40%
H KVVW Echt	100%	75%	10%	10%	0%	10%	10%	10%
I Voetbalvereniging EVV	25%	25%	50%	50%	0%	100%	25%	100%
J FC Rios '31	25%	25%	50%	50%	0%	100%	25%	100%

#### Parkeerbehoefte

Parkeerbehoefte → Omschrijving ↓	Werkdag					Zaterdag		Zondag
	ochtend	middag	avond	koopavond	nacht	middag	avond	middag
A Sportcentrum - zwembad	26	26	51	51	0	51	51	39
	32	32	64	64	0	64	64	48
F Tennisclub Echt	2	2	3	3	0	6	2	6
G KC Roermond-Echt	0	1	5	5	0	2	6	2
H KVVW Echt	8	6	1	1	0	1	1	1
I Voetbalvereniging EVV	14	14	29	29	0	57	14	57
J FC Rios '31	7	7	14	14	0	29	7	29

## 2. Commerciële voorzieningen

### Functies en parkeerkencijfer

Omschrijving	Functie	Omvang	Parkeereis				Parkeer- behoefte	
			Functie CROW	min.	max.	gem.		eenheid
B SportCity Echt	Fitnesscentrum	1.515 m2 bvo	Fitnesscentrum	5,8	6,8	6,3	100 m2 bvo	95
C All-in Echt	Evenementenhal	2.040 m2 bvo	Evenementenhal	6	6	8,5	100 m2 bvo	122
D Avonturenpark Valdeludo	Speeltuon	40.000 m2 bvo	Attractiepark	4	12	8,0	10.000 m2	32
E De Ballon	Indoorspeeltuon	400 m2 bvo	Indoor speeltuon, gem.	2,2	7,2	4,7	100 m2 bvo	19

### Aanwezigheidspercentages

Aanwezigheidspercentage → Omschrijving ↓	Werkdag					Zaterdag	Zondag	
	ochtend	middag	middag	koopavond	nacht	middag	avond	middag
B SportCity Echt	50%	50%	100%	100%	0%	100%	100%	75%
C All-in Echt	5%	25%	90%	90%	0%	40%	100%	40%
	5%	25%	90%	90%	0%	40%	100%	40%
D Avonturenpark Valdeludo	25%	25%	50%	50%	0%	100%	25%	100%
E De Ballon	50%	50%	0%	0%	0%	100%	0%	75%

### Parkeerbehoefte

Parkeerbehoefte → Omschrijving ↓	Werkdag					Zaterdag	Zondag	
	ochtend	middag	avond	koopavond	nacht	middag	avond	middag
B SportCity Echt	48	48	95	95	0	95	95	72
C All-in Echt	6	31	110	110	0	49	122	49
D Avonturenpark Valdeludo	8	8	16	16	0	32	8	32
E De Ballon	9	9	0	0	0	19	0	14

## Bijlage 2 Resultaten parkeerdrukmeting

### 1. Sportvoorzieningen en openbare parkeergelegenheden

Donderdag 20 april 2017		Aantal	16:00		17:00		18:00		19:00		20:00		21:00		Gemiddeld	
Sectie	Locatie	pp	aant.	bzg	aant.	bzg	aant.	bzg	aant.	bzg	aant.	bzg	aant.	bzg	aant.	bzg
1	P Sportpad	27	12	44%	10	37%	8	30%	12	44%	14	52%	15	56%	12	44%
2	P1 In de Bandert	97	4	4%	3	3%	2	2%	5	5%	9	9%	7	7%	5	5%
3	P2 In de Bandert	284	22	8%	22	8%	32	11%	83	29%	104	37%	87	31%	58	21%
8	TC Echt	7	1	14%	1	14%	3	43%	3	43%	2	29%	2	29%	2	29%
9	Kynologen club	4	0	0%	0	0%	0	0%	3	75%	4	100%	4	100%	2	46%
10	KVV	36	0	0%	0	0%	0	0%	2	6%	5	14%	0	0%	1	3%
11	EVV	10	0	0%	0	0%	1	10%	2	20%	2	20%	0	0%	1	8%
12	Rios '31	37	0	0%	0	0%	1	3%	9	24%	10	27%	0	0%	3	9%
<b>Totaal</b>		502	39	8%	36	7%	47	9%	119	24%	150	30%	115	23%	84	17%

Vrijdag 21 april 2017		Aantal	19:00		20:00		21:00		Gemiddeld	
Sectie	Locatie	pp	aant.	bzg	aant.	bzg	aant.	bzg	aant.	bzg
1	P Sportpad	27	7	26%	11	41%	11	41%	10	36%
2	P1 In de Bandert	97	1	1%	3	3%	1	1%	2	2%
3	P2 In de Bandert	284	47	17%	47	17%	52	18%	49	17%
8	TC Echt	7	4	57%	4	57%	2	29%	3	48%
9	Kynologen club	4	0	0%	0	0%	0	0%	0	0%
10	KVV	36	2	6%	2	6%	0	0%	1	4%
11	EVV	10	6	60%	11	110%	12	120%	10	97%
12	Rios '31	37	7	19%	32	86%	30	81%	23	62%
<b>Totaal</b>		502	74	15%	110	22%	108	22%	97	19%

Zaterdag 22 april 2017		Aantal	8:00		9:00		10:00		11:00		12:00		Gemiddeld	
Sectie	Locatie	pp	aant.	bzg	aant.	bzg	aant.	bzg	aant.	bzg	aant.	bzg	aant.	bzg
1	P Sportpad	27	11	41%	10	37%	9	33%	9	33%	16	59%	11	41%
2	P1 In de Bandert	97	1	1%	5	5%	8	8%	18	19%	24	25%	11	12%
3	P2 In de Bandert	284	6	2%	67	24%	81	29%	91	32%	60	21%	61	21%
8	TC Echt	7	0	0%	2	29%	2	29%	1	14%	1	14%	1	17%
9	Kynologen club	4	0	0%	3	75%	3	75%	4	100%	3	75%	3	65%
10	KVV	36	0	0%	0	0%	0	0%	1	3%	2	6%	1	2%
11	EVV	10	1	10%	2	20%	3	30%	3	30%	3	30%	2	24%
12	Rios '31	37	1	3%	16	43%	17	46%	22	59%	18	49%	15	40%
<b>Totaal</b>		502	20	4%	105	21%	123	25%	149	30%	127	25%	105	21%

Zaterdag 22 april 2017		Aantal	19:00		20:00		21:00		Gemiddeld	
Sectie	Locatie	pp	aant.	bzg	aant.	bzg	aant.	bzg	aant.	bzg
1	P Sportpad	27	10	37%	11	41%	12	44%	11	41%
2	P1 In de Bandert	97	5	5%	1	1%	1	1%	2	2%
3	P2 In de Bandert	284	29	10%	13	5%	4	1%	15	5%
8	TC Echt	7	0	0%	0	0%	0	0%	0	0%
9	Kynologen club	4	0	0%	0	0%	0	0%	0	0%
10	KVV	36	15	42%	17	47%	13	36%	15	42%
11	EVV	10	0	0%	0	0%	0	0%	0	0%
12	Rios '31	37	0	0%	1	3%	0	0%	0	1%
<b>Totaal</b>		502	59	12%	43	9%	30	6%	44	9%

Zondag 23 april 2017		Aantal	10:00		11:00		12:00		13:00		14:00		15:00		Gemiddeld	
Sectie	Locatie	pp	aant.	bzg	aant.	bzg	aant.	bzg	aant.	bzg	aant.	bzg	aant.	bzg	aant.	bzg
1	P Sportpad	27	14	52%	16	59%	15	56%	12	44%	14	52%	27	100%	16	60%
2	P1 In de Bandert	97	3	3%	20	21%	24	25%	35	36%	23	24%	44	45%	25	26%
3	P2 In de Bandert	284	46	16%	75	26%	53	19%	21	7%	18	6%	50	18%	44	15%
8	TC Echt	7	0	0%	0	0%	0	0%	0	0%	0	0%	0	0%	0	0%
9	Kynologen club	4	2	50%	1	25%	1	25%	1	25%	1	25%	1	25%	1	29%
10	KVV	36	0	0%	0	0%	0	0%	0	0%	1	3%	0	0%	0	0%
11	EVV	10	1	10%	1	10%	1	10%	1	10%	2	20%	2	20%	1	13%
12	Rios '31	37	23	62%	42	114%	44	119%	31	84%	17	46%	21	57%	30	80%
<b>Totaal</b>		502	89	18%	155	31%	138	27%	101	20%	76	15%	145	29%	117	23%



## 2. Commerciële voorzieningen

Donderdag 20 april 2017		Aantal	16:00		17:00		18:00		19:00		20:00		21:00		Gemiddeld	
Sectie	Locatie	pp	aant.	bzg	aant.	bzg	aant.	bzg	aant.	bzg	aant.	bzg	aant.	bzg	aant.	bzg
4	SportCity	37	15	41%	18	49%	13	35%	37	100%	37	100%	35	95%	26	70%
5	All-in Echt	47	9	19%	9	19%	6	13%	7	15%	19	40%	17	36%	11	24%
6	Valdeludo	86	0	0%	0	0%	0	0%	0	0%	0	0%	0	0%	0	0%
7	De Ballon	17	2	12%	2	12%	0	0%	0	0%	0	0%	0	0%	1	4%

Vrijdag 21 april 2017		Aantal	19:00		20:00		21:00		Gemiddeld	
Sectie	Locatie	pp	aant.	bzg	aant.	bzg	aant.	bzg	aant.	bzg
4	SportCity	37	27	73%	26	70%	17	46%	23	63%
5	All-in Echt	47	18	38%	27	57%	30	64%	25	53%
6	Valdeludo	86	0	0%	0	0%	0	0%	0	0%
7	De Ballon	17	0	0%	0	0%	0	0%	0	0%

Zaterdag 22 april 2017		Aantal	8:00		9:00		10:00		11:00		12:00		Gemiddeld	
Sectie	Locatie	pp	aant.	bzg	aant.	bzg	aant.	bzg	aant.	bzg	aant.	bzg	aant.	bzg
4	SportCity	37	2	5%	12	32%	36	97%	37	100%	30	81%	23	63%
5	All-in Echt	47	6	13%	6	13%	7	15%	8	17%	14	30%	8	17%
6	Valdeludo	86	0	0%	0	0%	0	0%	0	0%	0	0%	0	0%
7	De Ballon	17	0	0%	0	0%	0	0%	9	53%	9	53%	4	21%

Zaterdag 22 april 2017		Aantal	19:00		20:00		21:00		Gemiddeld	
Sectie	Locatie	pp	aant.	bzg	aant.	bzg	aant.	bzg	aant.	bzg
4	SportCity	37	2	5%	2	5%	2	5%	2	5%
5	All-in Echt	47	36	77%	36	77%	35	74%	36	76%
6	Valdeludo	86	0	0%	0	0%	0	0%	0	0%
7	De Ballon	17	0	0%	0	0%	0	0%	0	0%

Zondag 23 april 2017		Aantal	10:00		11:00		12:00		13:00		14:00		15:00		Gemiddeld	
Sectie	Locatie	pp	aant.	bzg	aant.	bzg	aant.	bzg	aant.	bzg	aant.	bzg	aant.	bzg	aant.	bzg
4	SportCity	37	39	105%	38	103%	29	78%	22	59%	21	57%	13	35%	27	73%
5	All-in Echt	47	6	13%	6	13%	9	19%	13	28%	26	55%	30	64%	15	32%
6	Valdeludo	86	0	0%	14	16%	26	30%	30	35%	40	47%	34	40%	24	28%
7	De Ballon	17	1	6%	8	47%	9	53%	6	35%	14	82%	20	118%	10	57%



---

## Over Antea Group

Van stad tot land, van water tot lucht; de adviseurs en ingenieurs van Antea Group dragen in Nederland sinds jaar en dag bij aan onze leefomgeving. We ontwerpen bruggen en wegen, realiseren woonwijken en waterwerken. Maar we zijn ook betrokken bij thema's zoals milieu, veiligheid, assetmanagement en energie. Onder de naam Oranjewoud groeiden we uit tot een allround en onafhankelijk partner voor bedrijfsleven en overheden. Als Antea Group zetten we deze expertise ook mondiaal in. Door hoogwaardige kennis te combineren met een pragmatische aanpak maken we oplossingen haalbaar én uitvoerbaar. Doelgericht, met oog voor duurzaamheid. Op deze manier anticiperen we op de vragen van vandaag en de oplossingen van de toekomst. Al meer dan 60 jaar.

---

## Contactgegevens

Wim Duisenbergplantsoen 21  
6221 SE MAASTRICHT  
Postbus 959  
6200 AZ MAASTRICHT  
T. +31 6 21 88 83 50  
E. [mike.heerekop@anteagroup.com](mailto:mike.heerekop@anteagroup.com)

**[www.anteagroup.nl](http://www.anteagroup.nl)**

### Copyright © 2017

Niets uit deze uitgave mag worden verveelvoudigd en/of openbaar worden gemaakt door middel van druk, fotokopie, elektronisch of op welke wijze dan ook, zonder schriftelijke toestemming van de auteurs.