






# SCHOOLTERREIN TUKSEWEG STEENWIJK

*toetsing aan de Flora- en faunawet*

*colofon*

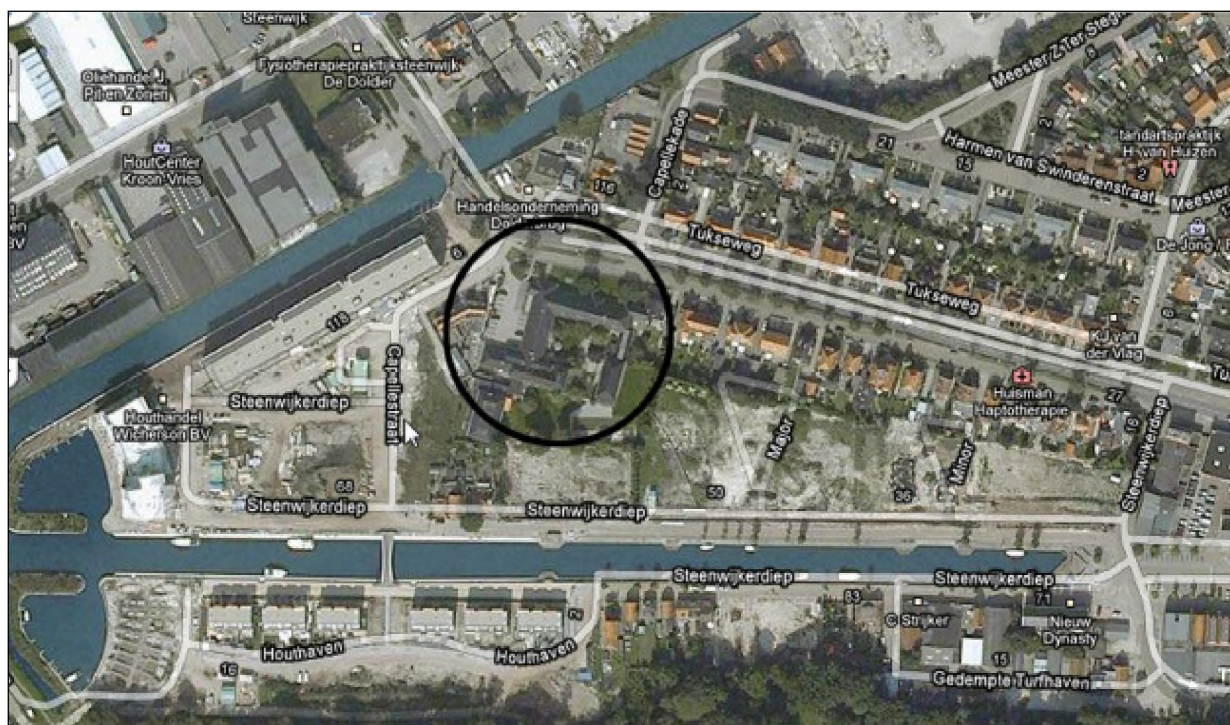
20 februari 2010

- tekst 
- productie bureau Schenkeveld  
Vistraat 1, 4101 AC Culemborg  
Telefoon: , Fax:   
Email: 
- opdrachtgever Schipper Bosch Projecten, Amersfoort
- contactpersoon  van buRO, bureau voor ruimtelijke ordening en advies,  
Amersfoort

## Inleiding

Schipper Bosch Projecten is van plan in Steenwijk het schoolterrein aan de Tukseweg te herontwikkelen ten behoeve van woningbouw. In het gebied worden naar verwachting circa 26 woningen gerealiseerd.

Ten behoeve van de bestemmingsplanprocedure is een inventariserend onderzoek naar aanwezige beschermde planten en dieren noodzakelijk. Volgens de huidige wetgeving moet elke ruimtelijke ingreep getoetst worden aan de Flora- en faunawet. Deze toets is onderdeel van de ruimtelijke onderbouwing. Verder is het noodzakelijk dat voorafgaand aan de sloop, het grondverzet en de bouwactiviteiten de beschermde soorten, die het plangebied als (deel)habitat gebruiken te inventariseren en bij gebleken schade en overtreding van de verbodsbepalingen van de Flora en faunawet (F&f-wet) hiervoor ontheffing aan te vragen.



figuur 1: ligging plangebied (zwart omcirkela)

### Flora- en faunawet

De Flora- en faunawet regelt sedert 2002 de bescherming van een groot aantal planten- en diersoorten. Voor handelingen die strijdig zijn met de verbodsbepalingen betreffende planten op hun groeiplaats of dieren in hun natuurlijke leefomgeving moet ontheffing worden aangevraagd. Bij het aanvragen van een ontheffing moet de initiatiefnemer kunnen aantonen dat het maatschappelijk belang van de ingreep opweegt tegen de verwachten schade. Er worden 3 categorieën van bescherming (en daarmee toetsingskader) onderscheiden: streng beschermd – beschermd - algemeen. Om ontheffing te krijgen in het geval van streng beschermde soorten zal de initiatiefnemer moeten aantonen dat er geen alternatief is en er sprake is van dwingende redenen van groot openbaar belang.

### Ontheffingsaanvraag

Een aanvraag dient altijd vergezeld te gaan van een uitgebreide onderbouwing, een zogenaamd projectplan. In het projectplan zijn een exacte beschrijving van het plangebied, een topografische kaart, een beschrijving van de omvang en aard van het initiatief, een natuurinventarisatie, een inschatting van de verwachte schade en per fase de gevolgen van de voorgenomen activiteit opgenomen. Deze notitie is te beschouwen als een voorzet voor een dergelijk projectplan en voldoet dus grotendeels aan bovengenoemde vereisten.

In deze notitie wordt onderzocht in hoeverre de sloop, de nieuwbouw en het veranderd gebruik in strijd zijn met de verbodsbepalingen van de F&f-wet en of er dientengevolge ontheffing (ex art. 75 van de F&f-wet) van de verbodsbepalingen moet worden aangevraagd.

- N.b. De ingreep wordt alleen getoetst aan wetgeving op het gebied van soortbescherming. Gebiedsbescherming zoals o.a. vastgelegd in de nieuwe Natuurbeschermingswet (2005) is hier

niet aan de orde, omdat het dichtstbijzijnde beschermde natuurgebied, Natura 2000-gebied Wieden, meer dan 2 km ver weg ligt in zuidelijke richting.

### **Method**

Op 12 en 17 februari 2010 zijn het terrein en de gebouwen bezocht om alle beschermde planten en dieren, die het plangebied en directe omgeving bewonen en gebruiken te inventariseren. Daarnaast is in de literatuur gezocht naar gegevens over de verspreiding van bijzondere soorten in de (wijde) omgeving.

### **Natuurwaarde**

#### *Gebiedsbeschrijving*

Het plangebied ligt in de eerste stedelijke uitbreiding van [redacted], de gemeenschappelijke graasgronden ten noorden van de stad. Tussen de oude stad, de pas aangelegde spoorlijn, de Kapelsloot later verbreed tot het Dolderkanaal en het oudere Steenwijker diep ontstond vanaf eind negentiende eeuw een gemengde wijk van bedrijven en woningen. De school zelf werd in de dertiger jaren van de twintigste eeuw gebouwd. Deze is na de Tweede Wereldoorlog nog in 2 fasen uitgebreid.

Het maaiveld (mv) ligt op ca. 1,5 m +NAP.

De oorspronkelijke bodem is vergraven, afgevoerd en aangevuld.

De gemiddelde stijghoogte ter plekke van het plangebied is ca. 0 m NAP (1,5 m -mv).

Op dit moment bestaat het plangebied uit een verzameling schoolgebouwen van verschillende ouderdom. Deze zijn geschakeld en tussen 1931 en 1955 in dezelfde stijl neergezet ten behoeve van het middelbaar onderwijs (Capelleschool). Op dit moment worden de gebouwen gebruikt door de openbare basisschool voor Daltononderwijs in Steenwijkerland School B en biljartvereniging Steenwijk. De buitenruimte op het schoolterrein bestaat vooral uit een schoolplein met enkele verspreide bomen aan de achterzijde en een entree en gazon met enkele verspreide bomen en een heesterborder aan de voorzijde.



*Entree schoolgebouw aan de Tukseweg*



*Schoolplein aan achterzijde*

De diversiteit van de aangeplante bomen en struiken is groot. Het betreft o.a. Japanse sierkers, Magnolia, Noordse esdoorn, Gewone es, Taxus, Ruwe berk, Hulst, Haagbeuk.



*Japanse kers*



*Ruwe berk*

De bouwstijl uit de dertiger jaren van de vorige eeuw wordt gekarakteriseerd door de hoge daken met geglazuurde pannen. De grote open zolders worden gebruikt voor opslag van schoolmateriaal.

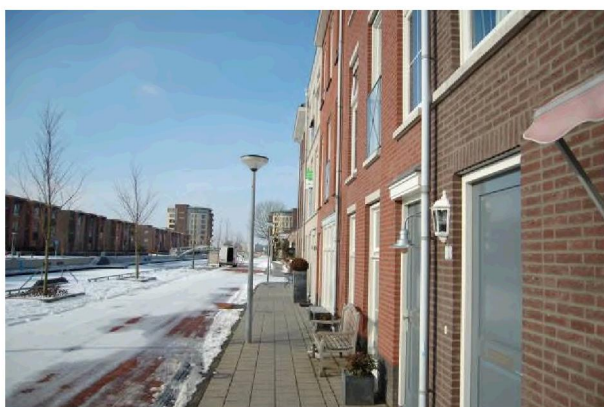


*Hoge daken met geglazuurde pannen*



*open zolders met opslag*

De oude bedrijven in de omgeving van de school zijn gesaneerd en gesloopt. Langs beide kanalen zijn prestigieuze woningen en appartementencomplexen neergezet.



*Woningen langs het Steenwijker diep*



*Appartementencomplex langs het Dolderkanaal*

### *Flora*

In het plangebied komen op minder betreden en schaduwrijke plekken enkele spontaan gevestigde algemene plantensoorten van nitrofiële zomen zoals Klimop, Look-zonder-look, Schijnaardbei, Haagwinde, Grote brandnetel, Robertskruid voor.

Er zijn geen beschermde vaatplantensoorten aangetroffen.

### *Vogels*

Tijdens het veldbezoek d.d. 12 februari 2010 zijn rond de school de volgende soorten waargenomen: , Spreeuw, Kauw, Ekster, Zwarte kraai, Koolmees, Groenling, Vink, Kokmeeuw. In het

nabijgelegen water onder de Dolderbrug zwommen in een wak Wilde eend, Soepeend, Brandgans, Aalscholver, Waterhoen en Grote zaagbek.

Huismus staat op de rode lijst van in Nederland bedreigde broedvogels (categorie gevoelig). De kleine populatie (ca. 5 exemplaren) houdt zich vooral op aan de achterzijde van de school in aansluiting op de achtertuinen van de huizen aan de Tukseweg.

Alle vogelsoorten zijn als broedvogel streng beschermd. Wilde eend (als wild) en Brandgans, Meerkoet, Spreeuw, Zwarte kraai, Ekster, Kauw (als provinciale schadesoorten) mogen in bepaalde perioden en/of op bepaalde plekken bejaagd worden.

Er zijn alleen van Huismus (onder pannen), ██████ (in struik) nestrestanten gevonden. Kauw nestelt waarschijnlijk in een niet gebruikte schoorsteen.

De nesten van Huismus zijn jaarrond beschermd (categorie 2). De nestrestanten liggen op zolder, zijn waarschijnlijk heel oud en zaten oorspronkelijk onder de pannen bij de toenmalige dakramen.



*Kauw bij schoorsteen*



*Ekster in boom*

### *Zoogdieren*

Het plangebied lijkt heel geschikt als verblijfplaats van vleermuizen. De zolder is vrij gemakkelijk toegankelijk en tamelijk rustig. Er zitten veel spleten in de muur en ook achter de boeiborden lijkt veel schuilgelegenheid. Er zijn echter nergens sporen zoals meststrepen, uitwerpselen, prooiresten gevonden. Vanwege het seizoen zijn er geen vleermuiswaarnemingen met een batdetector gedaan. In het betreffende kilometerhok (203-533) komen 4 vleermuissoorten voor. Vleermuizen zijn streng beschermd (categorie 3).

Onder een van de gebouwen zit een hol, waarschijnlijk van Bruine rat.

Er zijn in het plangebied verder geen sporen van zoogdiersoorten (buiten Hond en Huiskat) aangetroffen.



*Boeibord en muurspleten als potentiële vleermuisverblijfplaatsen*



*ingang rattenhol*

### *Vissen, amfibieën en reptielen*

Er zijn d.d. 12 februari 2009 op het schoolterrein natuurlijk geen amfibieën, reptielen of vissen gezien. Het plangebied is ongeschikt leefgebied voor soorten van bovengenoemde groepen.

### Ongewervelde dieren

Er zijn d.d. 12 februari 2010 geen bijzondere dagvlinder-, sprinkhaan- of libellensoorten waargenomen. In de wijdere omgeving van het plangebied (kilometerhok 202-533) komen voor zover bekend geen streng beschermde ongewervelde diersoorten voor<sup>1</sup>.

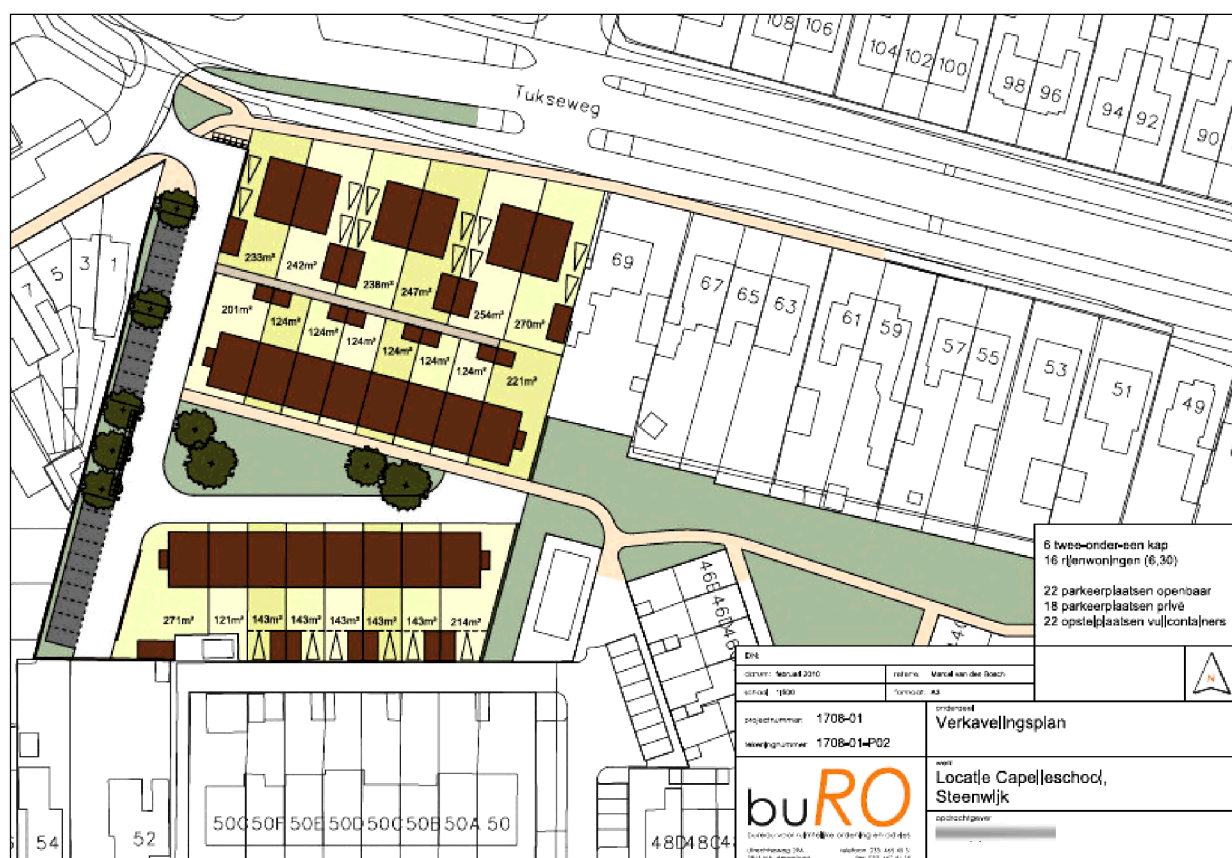
### Conclusie

Het plangebied heeft voor zover met 1 veldbezoek is vast te stellen weinig natuurwaarde. Het is waarschijnlijk dat het dak van het schoolgebouw in het voorjaar gebruikt wordt als nestplek door Spreeuw, Huismus of Gierzwaluw. In de schoorsteen broedt vermoedelijk Kauw. De zolder en ook andere verborgen plekken zijn potentiële verblijfplaatsen van vleermuizen als Gewone grootovvleermuis, Gewone dwergvleermuis en Laatzvlieger.

De bomen en struiken rond het gebouw zijn alleen van belang als nestplek van een aantal algemene tuin- en parkvogels. De bomen zijn nog jong en hebben geen holtes die kunnen fungeren als verblijfplaats (kraamkolonie, baltsplek) voor vleermuizen of nestplek voor holtebroeders als Boomklever.

### Bouwplan

De ruimtelijke ingreep betreft de sloop van de schoolgebouwen en de bouw van een twintigtal woningen.



figuur 2: stedenbouwkundig plan

De belangrijkste ecologische gevolgen van het initiatief hangen samen met de sloop van de gebouwen (1), het kappen van de bomen en het opruimen van de beplanting (2), de nieuwbouw (3) en het veranderd gebruik (wonen i.p.v. onderwijs) (4).

Ad 1) Het is op dit moment niet waarneembaar of er bij de sloop vaste rust- en verblijfplaatsen van (streng) beschermde dieren verloren gaan. Potentiële bewoners, waarvan de nest- of kraamplek dermate beschermd is dat de sloop de functionaliteit kan aantasten zijn Gierzwaluw,

<sup>1</sup> <http://www.natuurloket.nl/>

Huismus en Gewone grootorvleermuis. De aanwezigheid van deze soorten kan alleen in de broed- en kraamperiode vastgesteld worden. Deze loopt van 1 april tot 1 augustus.

- Ad 2) Bij het weghalen van de beplanting gaan alleen in het broedseizoen vaste rust- en verblijfplaatsen verloren. Voor opruimwerkzaamheden buiten het broedseizoen hoeft geen ontheffing worden aangevraagd. Bomen en struiken zijn onderdeel van het leefgebied van een aantal algemene tuin- en parkvogels. Het verlies heeft zijn weerslag op de territoria van de betreffende vogels. Hierin zullen (kleine) veranderingen optreden. Een dergelijke verandering valt niet onder de (verbods)bepalingen van de Flora- en faunawet.
- Ad 3) Tijdens de bouw treedt door lawaai, bouwlampen en uitstoot van vervuillende stoffen verstoring van de natuur in de omgeving op. De omvang hiervan is beperkt en reikt zeker niet tot de (beschermde) natuurgebieden in de omgeving zoals de Wieden (zie Inleiding) of tot de habitats van (streng) beschermde en kwetsbare soorten zoals Grote vuurvlieder of Otter. Deze laatste in 2004 in de Weerribben uitgezette soort is inmiddels tot vlakbij Steenwijk gesignaleerd. Het is niet uitgesloten dat de soort in de nabije toekomst via een van de kanalen het plangebied tot op enkele meters nadert. Het betreffende exemplaar trotseert dan het lawaai en het licht van het stedelijk gebied. De bijdrage van deze ingreep aan het totaal van de stedelijke kakafonie in zowel de aanleg- als gebruiksfase is echter zeer beperkt.
- Ad 4) Het veranderde gebruik (van school naar wonen) betekent geen toename van het aantal (auto)bewegingen. Deze zullen wel meer gespreid over de dag en het jaar plaatsvinden (niet alleen aan het begin en eind van de schooluren). De verstoring door licht en lawaai neemt toe met name in de avond. Beide veranderingen zijn echter gering en hebben geen of nauwelijks betekenis voor beschermde diersoorten in de omgeving (zie ook onder 3).

### **Conclusie**

Het slopen, de bomenkap, de nieuwbouw en het woongebruik hebben beperkte ecologische gevolgen. Er blijft echter de onzekerheid of (streng) beschermde soorten het gebouw gebruiken als vaste rust- en verblijfplaats. Er moet dus nog veldonderzoek plaatsvinden en wel in de periode april tot september naar met name Huismus, Gierzwaluw en vleermuizen. Mocht een van deze soorten aanwezig blijken dat moeten enkele mitigatiemaatregelen genomen worden om de ecologische functionaliteit van het plangebied e.o. voor deze soorten te waarborgen. Deze kunnen bestaan uit het ophangen van nestkasten of het aanbieden van kraamplaatsen in de spouwmuur of op zolder van de nieuwe woningen. Nu onzeker is of de soorten in het gebied voorkomen worden de voorgestelde mitigerende maatregelen preventief genomen.

Verder geldt als randvoorwaarde voor de ingreep dat het opruimen van de beplanting buiten het broedseizoen plaatsvindt.

Door op voorhand het eventuele verlies aan ecologische functionaliteit op te heffen en soorten niet te schaden in hun kwetsbare periode voldoet het bouwplan aan de flora- en faunawetgeving.