

Quicksan Natuur

Boomkwekerij Ebben
Cuijk

Onze referentie: 186874



Colofon

Opdrachtgever

Boomkwekerij Ebben B.V.
Mevrouw W. Driessen
Postbus 124
5430 AC CUIJK



Dossiergegevens

Onze referentie: 186874
Status rapport: v2.0

Projectteam

Projectverantwoordelijke: Dennis Slotboom
Consulent: Dennis Slotboom
Vakspecialisten: Dennis Slotboom en Astrid Kwakkel
Kwaliteitsmanager: Gunther Rutten



Contactgegevens

info@CobraEcoadviseurs.nl
www.CobraEcoadviseurs.nl
T. 088 - 262 72 00

Centraal postadres

Rechtestraat 12
5455 GE Wilbertoord

Bedrijfsgegevens

KvK Eindhoven 17273124
Btw-nr. NL 8217.57.192.B01
Rabobank 15.49.31.039

Samenvatting

Cobra ecoadviseurs bv heeft op 18 en 23 oktober 2013 een quickscan Natuur uitgevoerd bij Boomkwekerij Ebben aan de Beerseweg in Cuijk. Vanwege een ingediende zienswijze op het voorontwerpbestemmingsplan is ons gevraagd eventuele knelpunten in het kader van de Flora- en faunawet in beeld te brengen.

Beschermde soorten

In en in de directe omgeving van het onderzoeksgebied zijn verschillende beschermde diersoorten aanwezig of te verwachten. Maar het beoogd toekomstig gebruik heeft geen wezenlijke invloed op beschermde soorten of de vaste rust- en verblijfplaatsen hiervan. Uitzondering geldt voor das, waarvan twee burchten nabij het onderzoeksgebied aanwezig zijn. Maar door het aanplanten van een heg kan de versturende invloed worden weggenomen.

Is er een ontheffing nodig?

Nee, er is geen ontheffing nodig mits mitigerende maatregelen worden getroffen om lichtverstoring door parkerende en vertrekkende auto's te voorkomen.

EHS

Het onderzoeksgebied ligt nabij de Ecologische Hoofdstructuur (EHS). Maar er worden geen negatieve effecten verwacht. Een vergunning is niet nodig.

Maatregelen

Wij adviseren om een haag aan te planten aan de oostzijde van de parkeerplaats om lichtverstoring ten aanzien van de das te voorkomen

Inhoud

1	Inleiding	4
2	Situatie en planvorming	5
3	Verantwoording	7
3.1	Literatuuronderzoek	7
3.2	Natuurloket	7
3.3	Veldwerk	8
4	Quickscan	10
4.1	Gebiedsbescherming	10
4.2	Planten en dieren	11
4.2.1	Soorten	11
4.2.2	Vaste rust- en verblijfplaatsen	12
4.2.3	Overige functies	12
4.3	Beschermde status	14
4.3.1	Soorten	14
4.3.2	Vaste rust- en verblijfplaatsen	15
4.3.3	Overige functies	15
5	Conclusie	16
6	Advies	17

Bijlage 1. Juridisch kader

Inleiding

In opdracht van Boomkwekerij Ebben heeft Cobra ecoadviseurs bv een quickscan Natuur uitgevoerd. Het gaat om het beoogde veranderde gebruik van de bestaande bedrijfshallen van Boomkwekerij Ebben B.V. aan de Beerseweg in Cuijk. Dennis Slotboom en Astrid Kwakkel hebben het veldwerk uitgevoerd op 17 en 23 oktober 2013.

Aanleiding en doel

Dit onderzoek moet uitgevoerd worden in verband met het voorontwerpbestemmingsplan. Vanuit de Milieuvereniging Land van Cuijk is een zienswijze ingediend. Deze zienswijze heeft betrekking op mogelijke negatieve effecten op de in de directe omgeving aanwezige beschermde soorten. Vooral de streng beschermde das wordt hierin genoemd. Het doel is het bepalen of er beschermde soorten of de vaste rust- en verblijfplaatsen hiervan in de omgeving aanwezig zijn. En of negatieve effecten op deze soorten verwacht kunnen worden als gevolg van het toekomstige beoogde gebruik van de bedrijfshallen. Op basis van de resultaten kunnen wij u aangeven of mitigerende maatregelen genomen moeten worden of dat wellicht een ontheffing moet worden aangevraagd.

Hebt u na het lezen van dit rapport nog vragen?

Neem dan gerust contact met ons op. Wij zijn tijdens kantooruren bereikbaar op telefoonnummer 088-262 72 00.

Uw veelzijdig specialist,



Dennis Slotboom
Teamleider ecoadviseurs
European Tree Technician
Specialist natuur en ecologie

Cuijk, 28 oktober 2013

Project 186874 v2.0
28 oktober 2013

2

Situatie en planvorming

Onderzoeksgebied

Het onderzoeksgebied bevindt zich ten westen van de bebouwde kom van Cuijk, zeer nabij de snelweg A73. Op afbeelding 1 is het onderzoeksgebied globaal gemarkeerd.

Afbeelding 1. Onderzoeksgebied



De situatie

Het terrein van Boomkwekerij Ebben ligt aan de Beerseweg in Cuijk. Centraal op het terrein staan een bedrijfsgebouw en enkele grote hallen. Rondom deze gebouwen ligt een ruim overslagterrein. Dit terrein is deels verlicht en wordt met name in het winterhalfjaar intensief gebruikt als opslag- en laadterrein voor verhandelde bomen. Aan de westzijde van het terrein bevindt zich de Rotsestraat met houtwallen en het begroeide talud naar de snelweg A73. Aan de zuidzijde van het terrein bevinden zich weilanden en een populierenbos. Op foto 1 t/m 3 is de situatie afgebeeld.

Planvorming

Boomkwekerij Ebben wil als nevenactiviteit evenementen organiseren in de bestaande bedrijfshallen. Daarvoor is een voorontwerpbestemmingsplan gemaakt en ter inzage gelegd. Hoofdpunten zijn:

- De activiteiten vinden plaats in de bestaande bebouwing.
- Bezoekers komen via de hoofdingang aan de Beersestraat en via de ingang aan de Rotsestraat.
- Het gaat om naar verwachting 12 (2013) tot 28 (2017) branchevreemde bijeenkomsten per jaar, zoals opgenomen in het bedrijfsplan van Ebben Inspyrium.

Foto 1. Deel gebouwen en overslagterrein



Foto 2. Rotsestraat met houtwal en links talud naar A73



Foto 3. Weilanden en populierenbos ten zuiden van het onderzoeksgebied



3

Verantwoording

3.1 Literatuuronderzoek

Natuurwetgeving

Wij hebben onderzocht of het onderzoeksgebied een wettelijk beschermde status of een beleidsmatig vastgestelde natuurstatus heeft. Daarvoor raadplegen wij onder andere provinciale websites en de website van het ministerie van Economische Zaken (EZ). In bijlage 1 hebben wij het juridisch kader samengevat.

Soortinformatie

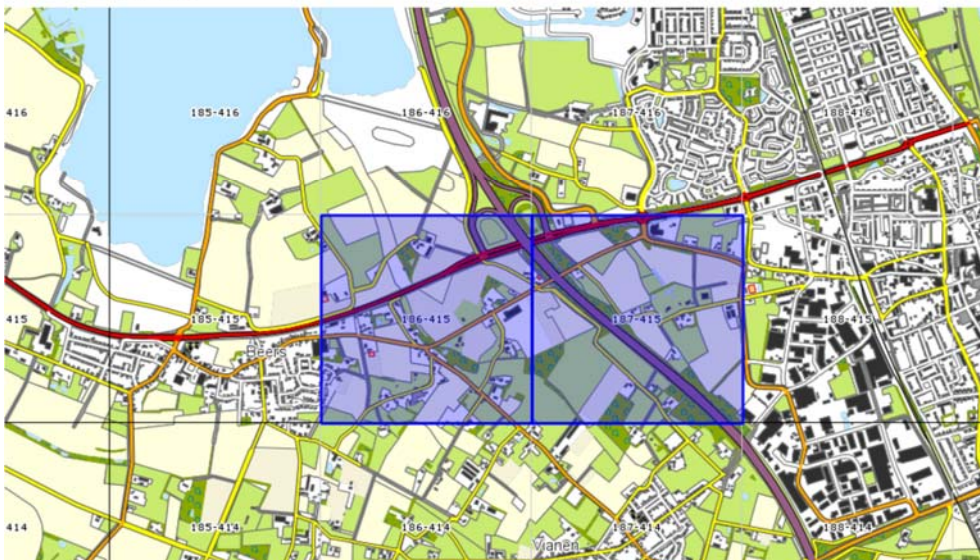
Om inzicht te krijgen in de actuele gegevens die beschikbaar zijn over het onderzoeksgebied en de omgeving hebben wij andere websites van onder andere RAVON, SOVON, De Vlinderstichting en de Zoogdiervereniging geraadpleegd.

3.2 Natuurloket

Wij hebben gegevens over de aanwezigheid van wettelijk beschermde soorten binnen het onderzoeksgebied opgevraagd bij het Natuurloket (www.natuurloket.nl). Op afbeelding 2 ziet u de administratieve gegevens.

Afbeelding 2. Administratieve gegevens Natuurloket

naam project	Boomkwekerij Ebben
doel project	Quickscan Natuur
datum	wo, 23/10/2013 - 11:35
ordernummer	OHNL-2013-3071
geselecteerde kilometerhokken	186-415,187-415



Database Natuurloket

In onderstaande tabellen zijn de resultaten uit de database van het Natuurloket weergegeven. Hieruit blijkt dat er onvoldoende onderzoeksgegevens beschikbaar zijn over alle genoemde soortgroepen. Tijdens ons veldbezoek ligt de focus op alle groepen:

186-415	vaatplanten	zoogdieren	vogels	amfibieën	reptielen	vissen	dagvlinders	libellen	overige ongewervelden
Rode-Lijstsoorten	3	1	21						
Fwet soorten tabel 1	4	7		1					
Fwet soorten tabel 2+3	2	2		1					
Fwet vogels			82						
Hri soorten bijlage II									
Hri soorten bijlage IV		1							
aantal soorten	256	9	82	2			7	2	
volledigheid onderzoek	onbepaald	slecht	slecht/goed	slecht	niet	niet	slecht	slecht	niet
onderzoekperiode	1990-2010	2000-2010	2000-2010	2000-2010	2000-2010	2000-2010	2000-2010	2000-2010	2000-2010

187-415	vaatplanten	zoogdieren	vogels	amfibieën	reptielen	vissen	dagvlinders	libellen	overige ongewervelden
Rode-Lijstsoorten	4		18						
Fwet soorten tabel 1	3	7		1					
Fwet soorten tabel 2+3	2	1		1					
Fwet vogels			64						
Hri soorten bijlage II									
Hri soorten bijlage IV									
aantal soorten	248	8	64	2			4		1
volledigheid onderzoek	onbepaald	slecht	slecht/goed	onbepaald	niet	niet	redelijk	niet	onbepaald
onderzoekperiode	1990-2010	2000-2010	2000-2010	2000-2010	2000-2010	2000-2010	2000-2010	2000-2010	2000-2010

3.3 Veldwerk

Tijdstip en omstandigheden

Wij hebben twee veldbezoeken afgelegd. Het veldwerk is uitgevoerd door Dennis Slotboom en Astrid Kwakkel, ecologen bij Cobra ecoadviseurs bv. In tabel 2 hebben wij de omstandigheden tijdens het veldwerk opgenomen.

Tabel 1. Inventarisatieronden

Datum	Moment	Weersomstandigheden
17-10-2013	Middag	Droog, bewolkt, lichte wind, 15°C
23-10-2013	Ochtend	Droog, onbewolkt, lichte wind, 18°C

Werkwijze

Cobra ecoadviseurs bv werkt uitsluitend volgens de richtlijnen en inventarisatiemethoden die zijn voorgeschreven door het Netwerk Groene Bureaus. Methoden zijn vastgesteld voor de volgende diergroepen:

- ongewervelden
- vissen
- amfibieën
- reptielen
- zoogdieren
- vaatplanten

Ontheffing

Het tijdens veldwerk inventariseren en opsporen van beschermde planten en dieren is in strijd met de Flora- en faunawet. Cobra ecoadviseurs bv heeft als lid van het Netwerk Groene Bureaus een landelijk geldende ontheffing voor de verbodsbepalingen genoemd in:

- **artikel 9** van de Flora- en faunawet voor zover dit betreft het vangen, bemachtigen en met het oog daarop opsporen van beschermde inheemse zoogdieren (*Mammalia*), reptielen (*Reptilia*), amfibieën (*Amphibia*), vissen (*Pisces*), geleedpotigen (*Arthropoda*) en weekdieren (*Mollusca*) en het doden van beschermde inheemse mieren (*Formicidae*), kevers (*Coleoptera*) en weekdieren (*Mollusca*);
- **artikel 11** van de Flora- en faunawet voor zover dit betreft het verstoren van nesten, holen of andere voortplantings- of vaste rust- of verblijfplaatsen van inheems beschermde zoogdieren, reptielen, amfibieën, vissen, geleedpotigen en weekdieren;
- **artikel 12** van de Flora- en faunawet voor zover dit betreft het zoeken van eieren van beschermde inheemse amfibieën en mieren;
- **artikel 13**, lid 1, van de Flora- en faunawet voor zover dit betreft het vervoeren en onder zich hebben van beschermde inheemse mieren, kevers en weekdieren;
- **artikel 15**, lid 2, 15b en 72, lid 5, voor zover dit betreft het gebruik van:
 - o netten voor het vangen van beschermde inheemse amfibieën en vissen,
 - o vallen voor het vangen van beschermde inheemse zoogdieren,
 - o fuiken voor het vangen van beschermde inheemse geleedpotigen,voor zover deze vangmiddelen worden gebruikt om soorten te vangen die worden genoemd in bijlage IV, onderdeel a, of bijlage V, onderdeel a, van richtlijn 92/43/EEG, ten behoeve van onderzoek.

4

Quickscan

4.1

Gebiedsbescherming

Rijksbescherming of provinciale bescherming

Het onderzoeksgebied valt buiten de gebieden die zijn aangewezen in het kader van:

- Natura 2000
- Natuurbeschermingswet

Ecologische Hoofdstructuur (EHS)

Het onderzoeksgebied maakt geen deel uit van de EHS van Nederland. Maar enkele kleine onderdelen van de EHS grenzen aan het onderzoeksgebied. Op afbeelding 5 is de ligging van onderzoeksgebied (gemarkeerd met de rode cirkel) te zien ten opzichte van de EHS (groene markeringen).

Afbeelding 3. Ligging onderzoeksgebied ten opzichte van EHS (bron: www.synbiosys.nl)

**Gemeentelijke status**

Voor zover bekend heeft het gebied geen gemeentelijke beschermde status.

4.2 Planten en dieren

4.2.1 Soorten

Vaatplanten

Volgens het natuurloket komen minimaal twee streng beschermde plantsoorten voor in beide kilometerhokken. Maar wij hebben geen beschermde plantensoorten aangetroffen. Deze zijn zowel in de bermen van de Rotsestraat als op de terreinen rondom de bedrijfshallen niet te verwachten, omdat specifieke biotopen hier ontbreken.

Zoogdieren

Wij hebben geen zoogdieren waargenomen. Maar op basis van literatuurgegevens verwachten wij dassen in de directe omgeving van het onderzoeksgebied. Daarnaast verwachten wij vleermuizen die foeragerend gebruik maken van de houtwal, het waterbassin Ebben en de weilanden en de bosrand aan de achterzijde van het perceel. Verder verwachten wij diverse algemeen voorkomende zoogdiersoorten als vos, ree, konijn, mol, egel en haas in de omgeving van het onderzoeksgebied. Maar deze verwachting beperkt zich tot het gebied ten zuiden van het onderzoeksgebied. Op het verharde terrein en nabij de ingangen hebben wij geen enkel spoor van zoogdieren aangetroffen.

Vogels

Het bedrijfsterrein en de bebouwing zijn niet of nauwelijks interessant voor vogels. Maar de omringende houtwallen, bospercelen en weilanden vormen wel het leefgebied voor talrijke, meer algemeen voorkomende vogelsoorten zoals bijvoorbeeld fazant, houtduif, merel, kauw, kraai en diverse kleine mezensoorten..

Amfibieën en reptielen

Wij hebben geen amfibieën aangetroffen. Maar algemene soorten als kleine watersalamander, gewone pad, bruine kikker en bastaardkikker kunnen verwacht worden in het waterbassin Ebben aan de zuidoostzijde van het onderzoeksgebied. Ook hebben wij geen reptielen waargenomen. Deze zijn op basis van literatuuronderzoek en het ontbreken van geschikte biotopen ook niet te verwachten.

Vissen

In het waterbassin Ebben zijn mogelijk algemeen voorkomende vissoorten aanwezig. Beschermde vissoorten worden vanwege de geïsoleerde ligging niet verwacht.

Dagvlinders en libellen

Wij hebben geen beschermde dagvlinders of libellen waargenomen. Deze zijn ook niet te verwachten vanwege het ontbreken van specifieke biotopen voor beschermde soorten.

Overige ongewervelden

Het plangebied kent geen specifieke biotopen van beschermde ongewervelden. Ook is op basis van literatuuronderzoek gebleken dat er in de omgeving geen vindplaatsen bekend zijn van beschermde ongewervelden. Deze worden daarom ook niet verwacht.

4.2.2 Vaste rust- en verblijfplaatsen

Nesten

Wij hebben geen jaarrond beschermde nesten of nestplaatsen van vogels of bepaalde zoogdieren aangetroffen. De bomen in de houtwallen en het bosperceel net buiten het onderzoeksgebied vormen echter een prima nestgelegenheid voor vogels. In het broedseizoen kunnen daarom bewoonde nesten in de bomen verwacht worden.

Holten

In de bomen binnen het onderzoeksgebied hebben wij geen holten aangetroffen die kunnen dienen als broedgelegenheid voor holtenbroedende vogels zoals specht, boomklever en kauw. Buiten het onderzoeksgebied kunnen wel bomen met holten verwacht worden.

Holen

Op verschillende plekken in de houtwal tussen het onderzoeksgebied en de Rotsestraat bevinden zich holen van das (zie foto 4). Het gaat waarschijnlijk om minimaal twee burchten. Verder verwachten wij dat in het onderzoeksgebied holen van konijn, mol en vos aanwezig zijn.

Vleermuizen

Wij hebben geen potentiële zomerverblijfplaatsen voor vleermuizen aangetroffen in de vorm van kleinere holten, bastplaten of scheuren in takken en stammen. Ook hebben wij geen winterverblijven aangetroffen. Hiermee doelen wij op grotere holten in bomen.

Foto 4. Gangen als onderdeel van een burcht van das



4.2.3 Overige functies

Foerageergebied voor vleermuizen

Wij verwachten dat algemene vleermuissoorten als gewone dwergvleermuis, ruige dwergvleermuis en laatvlieger foeragerend gebruik maken de houtwal langs de Rotsestraat, het waterbassin Ebben en de bosrand aan de zuidzijde van het onderzoeksgebied (zie foto 5).

Foto 5. Potentieel foerageergebied voor vleermuizen



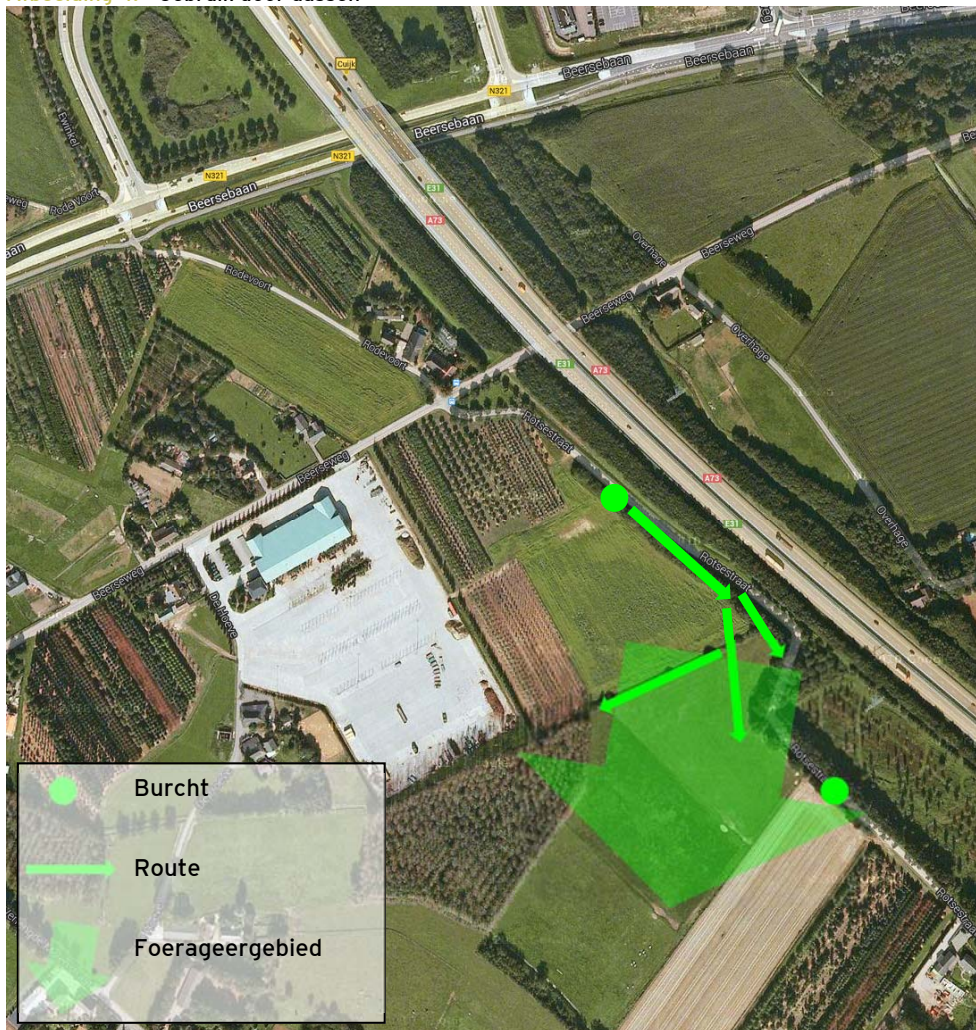
Routes en foerageergebied das

De das heeft minimaal twee verblijfplaatsen in het grondlichaam aan de westzijde van de Rotsestraat. Dit grondlichaam is maximaal 1,75 m hoog en begroeid met bomen, struiken en braamstruiken. Het grondlichaam wordt door dassen gebruikt om zich te verplaatsen naar foerageergebieden ten zuiden van het onderzoeksgebied. Tijdens onze veldbezoeken hebben wij duidelijke wissels (door dassen platgelopen paadjes) aangetroffen die allemaal in zuidelijke richting georiënteerd zijn (zie foto 6). In het stukje houtwal nabij de ingang van Boomkwekerij Ebben zijn dergelijke sporen niet aangetroffen. Ook zijn geen sporen of wissels aangetroffen tussen de Rotsestraat en het talud naar de A73. Dit talud is overigens doormiddel van een hekwerk ontoegankelijk gemaakt waarschijnlijk om te voorkomen dat dassen de snelweg oversteken en verkeersslachtoffer worden. Op afbeelding 3 is het gebruik gemarkeerd.

Foto 6. Intensief gebruikte dassenwissel



Afbeelding 4. Gebruik door dassen



4.3 Beschermd status

4.3.1 Soorten

Soorten uit tabel 1

Binnen of in de omgeving van het onderzoeksgebied zijn soorten aanwezig of kunnen soorten voorkomen die zijn opgenomen in tabel 1 van de Flora- en faunawet. Ze zijn daarmee licht beschermd. Het gaat om de volgende soortgroepen:

- grondgebonden zoogdieren (verwacht: ree, mol, konijn, vos, haas);
- amfibieën (verwacht: bruine kikker, bastaardkikker, gewone pad, kleine watersalamander).

Soorten uit tabel 2 en 3

Binnen het onderzoeksgebied zijn soorten aanwezig of kunnen soorten voorkomen die zijn opgenomen in tabel 2 of tabel 3 van de Flora- en faunawet. Ze zijn daarmee matig tot streng beschermd. Het gaat om de volgende soortgroepen:

- grondgebonden zoogdieren (aanwezig: das);
- vleermuizen (verwacht: gewone en ruige dwergvleermuis, laatvlieger).

Vogels

Vogels gebruiken het onderzoeksgebied als foerageergebied, voortplantingsgebied of als tijdelijke rustplaats. Alle vogels zijn streng beschermd volgens de Flora- en faunawet.

4.3.2 Vaste rust- en verblijfplaatsen

Nesten

In bomen, struiken en onder- en oeverbegroeiingen kunnen nesten verwacht worden van vogels. Nesten van vogels zijn, mits in gebruik, streng beschermd.

Holen

In de houtwal tussen de Rotsestraat en het onderzoeksgebied bevindt zich minimaal één dassenburcht. Iets verder vanaf het onderzoeksgebied bevindt zich in dezelfde houtwal een tweede dassenburcht. Beide burchten, alsook de individuele gangen, gelden als vaste rust- en verblijfplaats en zijn daarom ook streng beschermd

4.3.3 Overige functies

Foerageergebied voor vleermuizen

De houtwal en het waterbassin Ebben vormen waarschijnlijk slechts een klein onderdeel van een groter foerageergebied voor vleermuizen. Daarom geniet dit deel van het onderzoeksgebied geen strikte bescherming.

Routes en foerageergebied das

De houtwal en het grondlichaam vervullen niet alleen een verblijfsfunctie, maar vervullen ook een beschutte, en daarom intensief gebruikte, route naar zuidelijk gelegen foerageergebieden. Het gaat hierbij om een essentiële route en deze functie geniet daarom strenge bescherming. De omvang van het foerageergebied is met dit onderzoek niet vastgesteld. Maar de weilanden vormen hierin naar verwachting een belangrijk onderdeel.

Conclusie

Soorten uit tabel 1

Een ontheffing voor soorten uit tabel 1 is niet nodig. Het beoogde gebruik heeft namelijk geen effect op de soorten uit tabel 1. Dit omdat de activiteiten in de bestaande bebouwing plaatsvinden. Voor wat betreft de toestroom van verkeer maken auto's gebruik van het betonnen parkeerterrein. Beschermden planten en dieren maken geen gebruik van de betonnen verharding. Ook worden geen effecten verwacht op deze groep tijdens aankomst en vertrek. Het overgrote deel van het verkeer maakt immers gebruik van de Beerseweg en het meest noordelijke deel van de Rotsestraat. Bovendien worden soorten uit deze groep verwacht in de weilanden en houtwallen en niet op de rijbaan.

Soorten uit tabel 2

Een ontheffing voor soorten uit tabel 2, de das, is niet nodig, mits mitigerende maatregelen worden getroffen. Wij verwachten namelijk dat parkerende auto's, maar vooral vertrekkende auto's met hun lichtschijnsel verstorend kunnen werken op dassen die aanwezig zijn nabij hun verblijfplaatsen of op hun wissels. Door het aanbrengen van een lage, dichte heg langs de oostzijde van het overslagterrein, kan lichtverstoring worden voorkomen. Overige negatieve effecten zijn niet te verwachten gezien de beide ingangen van het terrein van Boomkwekerij Ebben buiten het foerageergebied van dassen liggen en geen looproutes van dassen kruisen. Verstoring door geluid wordt niet verwacht omdat de A73 al flink verstorend werkt, maar dit blijkbaar niet heeft verhinderd dat dassen intensief gebruik maken van de huidige locatie.

Soorten uit tabel 3

Een ontheffing voor soorten uit tabel 3, vleermuizen, is niet nodig. Het aanwezige foerageergebied vormt immers slechts een klein onderdeel van een groter foerageergebied. Maar bovenal worden alleen algemene soorten verwacht als laatvlieger, gewone en ruige dwergvleermuis. Alle drie de soorten kunnen prima overweg met incidentele toename van verlichting door parkerende en vertrekkende auto's. Maatregelen zijn niet nodig.

Vogels

Het veranderende gebruik heeft geen invloed op vogels. Er worden immers geen bomen of struiken verwijderd. Ook een toename van verkeer zal geen wezenlijke invloed hebben op vogels. Een ontheffing is niet nodig.

Ecologische Hoofdstructuur (EHS)

Het beoogde gebruik heeft geen invloed op waarden in de EHS. Om die reden is dit werk dan ook niet vergunningsplichtig

6 Advies

Mitigerende maatregelen

Mitigerende maatregelen zijn nodig om verstoring door het lichtschijnsel van parkerende en vertrekkende auto's te voorkomen. Wij adviseren een dichte heg aan te planten langs het parkeerterrein op de plek zoals aangegeven in afbeelding 2.

Afbeelding 5. Aanplant heg (groene stippellijn)



Kenmerken

Wij adviseren een heg aan te planten van circa 80 cm hoogte en gebruik te maken van een wintergroene soort. Voor dit doel is taxus een geschikte soort. Deze coniferensoort is inheems en vormt een dichte, wintergroene haag.

Bijlage 1 Juridisch kader

Flora- en faunawet

Reikwijdte

De Flora- en faunawet is op 1 april 2002 in werking getreden. Deze wet regelt de bescherming van dier- en plantensoorten in hun natuurlijk leefomgeving. Menselijk handelen mag geen nadelige invloed hebben op deze soorten. Volgens de Flora- en faunawet is het daarom verboden beschermde dier- en plantensoorten, hun nesten, hun holen en andere voortplantings- of vaste rust- en verblijfplaatsen aan te tasten of te verontrusten. Onderscheiden wordt tussen 'licht' en 'zwaar' beschermde soorten.

Beschermde soorten

Onder de Flora- en faunawet zijn als beschermde soort aangewezen:

- een aantal inheemse plantensoorten;
- alle van nature in Nederland voorkomende zoogdierensoorten (behalve de zwarte rat, de bruine rat en de huismuis);
- alle van nature binnen de Europese Unie voorkomende vogelsoorten;
- alle van nature in Nederland voorkomende amfibieën- en reptielensoorten;
- diverse van nature in Nederland voorkomende vissoorten (met uitzondering van soorten in Visserijwet 1963);
- een aantal overige inheemse diersoorten;
- een aantal uitheemse dier- en plantensoorten.

Vrijstelling en ontheffing

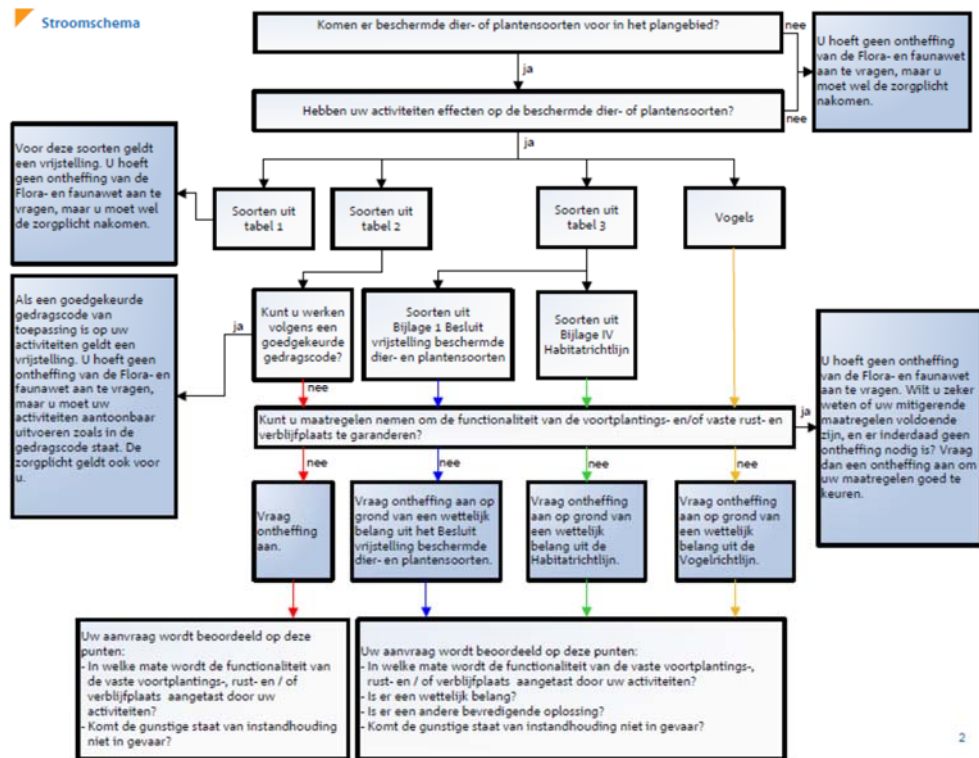
In sommige gevallen kan vrijstelling worden verleend van de Flora- en faunawet. Dit is aan de orde als er sprake is van bestendig beheer, onderhoud of gebruik. Ook kan ontheffing worden verkregen van de Flora- en faunawet. Of een ontheffing in het kader van de Flora- en faunawet nodig is, is afhankelijk van de aard van de ingrepen in het onderzoeksgebied. Er mag geen afbreuk worden gedaan aan een gunstige staat van instandhouding van de aanwezige dier- en plantensoorten.

Mitigerende maatregelen

Als maatregelen worden getroffen om de functionaliteit van de voortplantings- en/of vaste rust- en verblijfplaatsen te garanderen, is geen ontheffing vereist. Zo kunnen er mitigerende maatregelen worden getroffen.

Stroomschema

Het ministerie van Economische Zaken (EZ) hanteert een stroomschema om te bepalen of een ontheffing nodig is. Het stroomschema hebben wij opgenomen op de volgende pagina.



Ecologische Hoofdstructuur (EHS)

Van rijkswege is het Structuurschema Groene Ruimte (SGR) opgesteld. Hierin staan afspraken over de natuur in landelijke gebieden. De nota is gericht op behoud, herstel en ontwikkeling van wezenlijke natuurkenmerken en -waarden. Bepaald wordt dat de EHS moet worden beschermd en ontwikkeld door een combinatie van:

- planologische bescherming;
- aankoop van gronden;
- het afsluiten van beheerovereenkomsten met particuliere eigenaren;
- inspanningen voor een goede kwaliteit van milieu en water.

In de EHS worden planten en dieren in waardevolle natuurgebieden beschermd. In een bestemmingsplan wordt de ecologische hoofdstructuur concreet begrensd.

Ingrepen in de EHS

In de EHS geldt het 'nee, tenzij' principe. Dit houdt in dat ruimtelijke ingrepen niet zijn toegestaan, tenzij er geen alternatieven zijn en er sprake is van een groot openbaar belang. De effecten van een ingreep moeten bovendien worden gecompenseerd. In principe zijn ingrepen in of nabij een EHS die van invloed zijn op de natuurwaarden vergunningsplichtig. Welk spoor gevolgd moet worden en of er daadwerkelijk sprake is van een aantasting van natuurwaarden in de EHS is afhankelijk van de concrete planvorming.

Natuurbeschermingswet 1998

De Natuurbeschermingswet 1998 ziet toe op de bescherming van gebieden. Op grond van artikel 10a wijst de minister van EZ gebieden aan waarin uitvoering wordt gegeven aan de 'Vogelrichtlijn' (EEG nr. 79/409) en de Habitatrichtlijn (EEG nr. 29/43).

Gebieden

De Natuurbeschermingswet kent drie typen gebieden:

- Natura 2000-gebieden;
- beschermde natuurmonumenten;
- overige door EZ aangewezen gebieden.

Vergunning

Als een project of activiteit leidt tot een verslechtering van habitats van soorten of kan leiden tot significante verstoring van soorten, dan is op grond van artikel 19d een vergunning vereist.

Passende beoordeling

Binnen de vergunningverlening zijn er twee toetsingsmogelijkheden:

- de passende beoordeling ofwel habitattoets
De passende beoordeling moet worden uitgevoerd wanneer significante effecten niet uitgesloten kunnen worden of onzeker zijn.
- de verslechterings- en verstoringstoets
De verslechterings- en verstoringstoets moet worden uitgevoerd wanneer significante effecten uitgesloten kunnen worden, maar negatieve effecten wel kunnen optreden.

De passende beoordeling moet gebaseerd zijn op onderzoek en de best beschikbare wetenschappelijke gegevens. De mogelijke effecten van de te beoordelen activiteiten of plannen worden dan onderzocht.



boomadviseurs by
Cobra



planadviseurs by
Cobra



ecoadviseurs by
Cobra



geoadviseurs by
Cobra



groenjuristen
Cobra

Centraal postadres
Rechtestraat 12
5455 GE Wilbertoord
T. 088 - 262 72 00

**Voor meer informatie over
Cobra bezoek onze websites**
www.Cobra-Adviseurs.nl
info@Cobra-Adviseurs.nl