

h e g g e n



Inventarisatie Maasheggen gemeente Cuijk

Lex Roeleveld
Robert Ceelen

Mei 2008



Colofon

Opdrachtgever:

Gemeente Cuijk

Opdrachtnemer:

Heggen
Bredeweg 2
6668 AR Randwijk
info@heggen.nu
www.heggen.nu

Uitgevoerd door:

Lex Roeleveld (Heggen) en Robert Ceelen (Elfenboom).
GIS-ondersteuning door Co Drost (GISwerk) en Peter Ceelen (Elfenboom).

Foto's:

Robert Ceelen

Vormgeving:

Corn Zelten Reclame Boxmeer

Randwijk, mei 2008

Inhoudsopgave

	Pagina
Samenvatting	3.
1. Inleiding	4.
1.1 De opdracht	4.
1.2 Uitvoering	4.
1.3 Leeswijzer en gebruik	4.
2. Kenmerken en verspreiding van de heggen	5.
3. Bomen en bomenrijen	10.
4. Conclusies	12.
5. Aanbevelingen voor onderhoud en beheer van heggen en bomen	14.
5.1 Het onderhoud van de heggen	14.
5.2 Voorwaarde scheppende aspecten	18.
Bijlagen:	
1. Inventarisatieformulier	19.
2. CD met veldgegevens en applicatie heggen en bomen	20.

Samenvatting

In opdracht van de gemeente Cuijk is een inventarisatie van de Maasheggen in de uiterwaarden tussen de Stier van Cuijk en Oeffelt uitgevoerd. Doel van de inventarisatie was om alle heggen en bomen in het onderzoeksgebied digitaal in kaart te brengen en aanbevelingen te formuleren voor herstel en beheer van het heggengebied.

In totaal zijn 90 heggen (ruim 12 km) en 2 bomenrijen in kaart gebracht. Het overgrote deel van de heggen is oud, in ruim de helft van de gevallen aangevuld met jonge struiken. Een klein deel van de heggen is betrekkelijk jong. De oude heggen zijn al op historische kaarten van 1850 en 1900 terug te vinden. Ze bestaan uit autochtone struiken.

In totaal zijn 22 houtige soorten geteld. Eénstijlige meidoorn is de meest voorkomende soort. Oude heggen zijn het meest soortenrijk. Er zijn enkele bijzondere soorten zoals Spaanse aak, Wegedoorn en Tweestijlige meidoorn in het gebied gevonden.

Het vlechten van heggen was in deze streek gebruikelijk. Dat was al bekend en wordt onderstreept door vlechtrelicten die in 4 heggen aangetroffen zijn.

De Maasheggen vormen uit het oogpunt van biodiversiteit en genenbronwaarde, uit ecologisch, cultuurhistorisch en landschappelijk (recreatie, woon- en werkomgeving) een waardevol gebied. Het geïnventariseerde gebied vormt de noordelijke punt en sluit aan op de Oeffelter Meent met haar dichte netwerk van heggen op oude kavelgrenzen rond extensief beheerde weiden. Het contrast van de Oeffelter Meent met de Maasheggen in Cuijk is groot. Grote landbouwpercelen, een onvolledig netwerk aan heggen, weinig ruimte voor heggen en bomen, en een hoog percentage lage heggen.

De inventarisatiegegevens illustreren, wat iedereen in het gebied weet, dat het slecht gaat met de Maasheggen van Cuijk, hetgeen evenzeer geldt voor Boxmeer. Het grote aandeel restantheggen, de vele gaten in heggen, het hoog opkronen en verwijderen van bomen, het gebrek aan structuur en volume van heggen, de vrijwel totale afwezigheid van kruidenzomen, heeft allemaal zijn weerslag op woon- en leefomgeving van planten en dieren in de Maasheggen. Flora en fauna verschromelen door het feit dat de dichtheid en de kwaliteit van de heggen (zoom, struiken, bomen) in veel gevallen slecht is en dat de ontwikkeling voor het projectgebied als geheel negatief lijkt te zijn.

In het laatste hoofdstuk wordt uitgebreid aandacht besteed aan maatregelen voor herstel en beter onderhoud en beheer van de Maasheggen. Technisch belangrijk zijn het inboeten van heggen en het beter beschermen van heggen en solitaire bomen, bijvoorbeeld door ze van rasters te voorzien. Cruciaal is een algemeen gedeeld en in praktijk gebracht besef van het beter snoeien van heggen door: 1) een ruimere maatvoering (knip-/scheerheggen hoger en breder laten worden), 2) het gebruik van de juiste machines, 3) een goede balans tussen hoge en lage heggen en 4) cyclisch duurzaam beheer waarin verjonging van heggen een sleutelrol speelt. In het gebied zouden meer heggen gevlochten moeten worden. Doel van het vlechten en de keuze van de heggen zijn belangrijk, alsmede een niet al te rigide opvatting over de vlechtstijl.

Technische aanbevelingen alleen zullen niet tot grote veranderingen leiden. Er moeten voorwaarden geschapen worden om het herstel in gang te zetten en in duurzaam beheer te verankeren. Er is daarbij een beter subsidieregelgeving nodig met kwaliteitscriteria voor onderhoud en beheer, waarvan de uitvoering gecontroleerd wordt door een onafhankelijke schouwcommissie. Tot slot dient een proces tot herstel dat uiteenlopende belangen en wensen van mensen in het gebied raakt, in gang gezet en begeleid te worden. Dit aspect verdient de nodige aandacht.

Dit rapport gaat vergezeld van een digitale databank en digitale kaarten. Voor het plannen en sturen van onderhoud- en herstelwerk moet met deze digitale gegevens gewerkt worden om datgene uit te werken dat gevraagd wordt. De digitale databank biedt tevens de mogelijkheid om de kenmerken van de heggen en bomen jaarlijks te actualiseren. Hiermee worden de inventarisatie-resultaten veel meer dan een éénmalige opname van veldgegevens. De uitvoerders van deze studie kunnen hierbij behulpzaam zijn.



1. Inleiding

In opdracht van de gemeente Cuijk (ref. I/RO/1824/SH, d.d. 4 juli 2007) is een inventarisatie van heggen uitgevoerd in uiterwaarden tussen 'de Stier' en Oeffelt. In dit verslag worden de resultaten van de inventarisatie gepresenteerd.

1.1 De opdracht

Het doel van de opdracht was het beschrijven van alle heggen, handvatten voor beheer aan te reiken en te bepalen hoeveel meter er ingeboet dient te worden en welke heggen geschikt zijn om te worden gevlochten. De inventarisatie betreft volgens de opdracht de volgende gegevens:

- locatie van de heg/boom
- kenmerken van de heg zoals soortensamenstelling, leeftijd, onderhoudsstaat
- benodigde onderhoudsmaatregelen en urgentie ervan
- een waardering op basis van cultuurhistorische, ecologische en genenbronwaarde.
- aanwezigheid van bomen (soorten, beheervorm, leeftijd, staat van onderhoud, noodzakelijke maatregelen).

De resultaten van de inventarisatie dienen als volgt gepresenteerd te worden:

- de opnamegegevens van alle heggen en bomen worden digitaal als gis (arc view) en excel bestanden aangeleverd.
- de digitale bestanden gaan vergezeld van een schriftelijk verslag, waarin de resultaten worden samengevat en geanalyseerd.
- het schriftelijk verslag mondt uit in aanbevelingen voor het onderhoud en beheer van heggen en bomen in het gebied.

1.2 Uitvoering

Het veldwerk is in augustus en september uitgevoerd door Robert Ceelen (Elfenboom) en Lex Roeleveld. Alle heggen in het projectgebied zijn daarbij over hun volle lengte van dichtbij bekeken en de gegevens zijn digitaal opgenomen. In de heggen zijn ook de aanwezige bomen geïnventariseerd. Bomenrijen in het projectgebied, veelal met verspreid voorkomende struiken, zijn eveneens opgenomen. In bijlage 1 is weergegeven welke gegevens opgenomen zijn. De locatie(s) van heggen en bomen zijn tijdens het veldwerk op een digitale ondergrond genoteerd.

De gegevens zijn geïnventariseerd met behulp van ArcPad. Gegevens verwerking, controle en kaartopmaak is gebeurd met ArcMap. De geografische gegevens zijn opgeslagen in Arcview-shapefiles. De digitale verwerking van de gegevens is gebeurd door Drost (GISwerk).

1.3 Leeswijzer en gebruik

Achtereenvolgens worden in dit rapport behandeld:

Hoofdstuk 2

De resultaten van de inventarisatie voor zover het heggen betreft. Ingegaan wordt op diverse kenmerken zoals vorm, leeftijd, het voorkomen van vlechtrelicten, soortensamenstelling en verspreiding. Tot slot wordt de staat van onderhoud beschreven.

Hoofdstuk 3

In dit hoofdstuk worden de inventarisatieresultaten beschreven voor zover het bomen en bomenrijen betreft. Hoofdstuk 2 en 3 geven een synthese van de geïnventariseerde elementen. De basisgegevens zijn te vinden op de bijgesloten cd.

Hoofdstuk 4

De conclusies worden beschreven aan de hand van de kernkwaliteiten van heggen waarbij aandacht wordt besteed aan het huidige onderhoud en beheer.

Hoofdstuk 5

In het hoofdstuk 'Aanbevelingen' wordt ingegaan op de streefbeelden en worden de voorgestelde herstel- en onderhoudswerkzaamheden voor heggen en bomen beschreven.

Bijlage 1

Een uitwerking van het inventarisatieformulier dat in digitale vorm in het veld gebruikt is voor het maken van opnamen.

Bijlage 2

Een cd met dit rapport en de digitale databestanden en kaarten. De gegevens voor elke individuele heg, boom en bomenrij zijn hierop te vinden. Andere indelingen en kaarten dan in dit rapport voorkomen, kunnen daarmee door de opdrachtgever samengesteld worden.

Het rapport presenteert kort de bevindingen van het veldwerk. De inventarisatiegegevens kunnen worden gebruikt voor het plannen van herstel- en onderhoudswerkzaamheden. Voor het inboeten van open heggen kan bijvoorbeeld een lijst worden gemaakt van heggen met het aantal meters dat per heg moet worden ingeboet. Op kaart kunnen de betreffende heggen vervolgens genummerd worden weergegeven.

De digitale databank biedt tevens de mogelijkheid om de kenmerken van de heggen en bomen jaarlijks te actualiseren en de voorgestelde beheermaatregelen aan te passen. Hiermee worden de inventarisatie-resultaten veel meer dan een éénmalige opname van veldgegevens. De uitvoerders van deze studie kunnen hierbij behulpzaam zijn.

2. Kenmerken en verspreiding van heggen

De heggen

Heggen zijn rijen van struiken met daarin al dan niet verspreid voorkomende bomen. In het veldwerk is de opname van een heg meestal gelijk aan één zijde van een perceel, maar kan ook een rechte heg langs meerdere percelen zijn indien de kenmerken van de heg hetzelfde zijn. Eén opname bestrijkt nimmer meerdere zijden van een perceel.

Aantal en leeftijd

In totaal bevinden zich in het gebied 90 heggen (kaart 1) met een totale lengte van bijna 12 kilometer. De heggen zijn ingedeeld in 3 leeftijdscategorieën (zie bijlage 1): oude, gemengde en jonge heggen. Gemengde heggen zijn oude heggen met daarin jonge struiken doordat gaten zijn ingeboet. In tabel 1 is de verdeling weergegeven en daarbij de aantallen heggen en hun totale lengte.

Tabel 1. Aantal heggen en totale lengten aan heggen per leeftijdscategorie.

Leeftijd	aantal	totale lengte (m)
jong	19	2.597
gemengd	39	6.335
oud	32	3.021
Totaal	90	11.953

Het overgrote deel van de heggen is oud met in ruim de helft van deze heggen jonge, ingeboete struiken. De leeftijd van de oude heggen is niet vastgesteld. Het gaat echter om heggen die in de meeste gevallen meer dan 100 jaar oud zullen zijn en op kaarten van 1850 en 1900 terug te vinden zijn.

Vorm

De verdeling van de heggen en hun totale lengten op basis van hun vorm is opgenomen in tabel 2. Van een aantal heggen zijn nog slechts hier en daar struiken aanwezig. Ze zijn sterk gedegeneerd, vrijwel verdwenen, maar in het veld nog wel herkenbaar als restanten van oude heggen. Struwelen kunnen zowel oude (en gemengde) als ook jonge heggen zijn. Heggen die de laatste jaren zijn aangeplant zijn onder 'nieuwe aanplant' geplaatst. Afgezette heggen zijn heggen die maximaal 3 jaar geleden gesnoeid zijn, maar weer tot struweel uitgroeien. Knip-/scheerheggen zijn heggen die (vrijwel) jaarlijks gesnoeid worden, dit in tegenstelling tot de struwelen die vele jaren niet gesnoeid zijn.



Tabel 2 laat zien dat het grootste deel van de heggen is uitgegroeid tot struwelen, maar dat er ook veel heggen zijn die nog slechts uit enkele stompjes bestaan ('restanten'). In lengte vormen de om de paar jaar gesnoeide heggen (afgezette heggen) een belangrijke groep. Jaarlijks geknipte heggen zijn niet gevonden, wel zijn er 4 in 2006/7 gevlochten jonge heggen opgenomen.

Tabel 2. Aantal heggen en de totale lengten aan heggen per structuurvorm.

Leeftijd	aantal	totale lengte (m)
restanten	23	1.912
knip-/scheerheg	0	0
gevlochten heg	4	616
afgezette heg	12	3.247
struweel	49	6.036
nieuwe aanplant	2	142
Totaal	90	11.953

Bron: inventarisatiegegevens

Gemiddeld zitten er in de heggen 19% gaten, wat overeenkomt met een totale lengte van 1.900 meter. Hierin is niet inbegrepen bijna 1.700 meter in te boeten gaten in heggen die in tabel 2 als 'restanten' geassocieerd zijn. In tabel 3 zijn deze voor het merendeel in de categorie 80-<100% opgenomen. Deze heggen moeten vrijwel geheel opnieuw ingeplant worden. Het totaal van bijna 3.600 meter aan gaten illustreert dat het beheer veel te wensen overlaat (en er veel te herstellen valt).

Tabel 3. Indeling van de geïnventariseerde heggen naar het % gaten in de heg en de lengten aan gaten.

% gaten in de heg	aantal heggen	lengte totaal (m)	lengte aan gaten (m)
0	27	2.713	0
10	11	2.329	233
20-40	25	3.823	991
50-70	5	1.160	660
<i>Subtotaal</i>	<i>68</i>	<i>10.025</i>	<i>1.884</i>
80-<100	22	1.928	1.694
Totaal	90	11.953	3.578

Bron: inventarisatiegegevens

Vlechtrelicten

Er zijn 4 heggen met vlechtsproten gevonden (kaart 1). Dit wil zeggen dat in de vorm van de takken nog is te zien dat deze heggen vroeger (waarschijnlijk 70 -100 jaar geleden voor het laatst) gevlochten werden.



vlechtrelict



In te boeten heg



Struweel

Soortensamenstelling

Tabel 4 geeft de lijst van 22 gevonden soorten struiken en bomen. Eénstijlige meidoorn komt in bijna alle heggen voor en is de meest beeldbepalende struik van de heggen. In enkele heggen is Sleedoorn de meidoornstruiken gaan overheersen. Andere soorten kunnen in veel heggen voorkomen, maar hun aandeel in oppervlak is niettemin veelal beperkt. Er zijn enkele bijzondere soorten zijn gevonden te weten Tweestijlige meidoorn (in 32% van de heggen), en enkele Wegedoorns en Spaanse aken (zie ook kaart 2).

Naast Eénstijlige meidoorn zijn veelvoorkomende soorten: Vlier, Es, Hondсроos, Sleedoorn, Tweestijlige meidoorn en Kardinaalsmuts. Zij zijn in respectievelijk 60, 53, 51, 43, 32 en 32% van de heggen te vinden. Tussen de 10 en 20% van de heggen worden Zomereik, Rode kornoelje, Wilgensoorten en Hop gevonden. De andere soorten worden bij uitzondering in een heg aangetroffen.

Tabel 4. Gevonden soorten (22) in heggen.

Wetenschappelijke naam	Nederlandse naam	Landelijkbijzonder ¹	Als boom aanwezig (X)
<i>Acer campestre</i>	Spaanse aak	*	X
<i>Acer pseudoplatanus</i>	Gewone esdoorn		
<i>Alnus glutinosa</i>	Zwarte els		X
<i>Clematis vitalba</i>	Bosrank		
<i>Cornus sanguinea</i>	Rode kornoelje		
<i>Corylus avellana</i>	Hazelaar		
<i>Crataegus laevigata</i>	Tweestijlige meidoorn	*	
<i>Crataegus monogyna</i>	Eénstijlige meidoorn	*	
<i>Euonymus europaeus</i>	Wilde kardinaalsmuts		
<i>Fraxinus excelsior</i>	Es		X
<i>Humulus lupulus</i> ²	Hop		
<i>Prunus avium</i>	Zoete kers		X
<i>Prunus spinosa</i>	Sleedoorn		
<i>Quercus robur</i>	Zomereik		X
<i>Populus spp.</i>	Diverse populierensoorten		X
<i>Rhamnus cathartica</i>	Wegedoorn	*	
<i>Rosa canina</i>	Hondsroos		
<i>Rosa corymbifera</i>	Heggenroos		
<i>Rubus spp.</i>	Diverse braamsoorten ²		
<i>Salix spp.</i>	Diverse wilgensoorten		X
<i>Sambucus nigra</i>	Gewone vlier		
<i>Solanum dulcamara</i>	Bitterzoet		
<i>Ulmus minor</i>	Gladde of veldiep		X
<i>Viburnum opulus</i>	Gelderse roos		



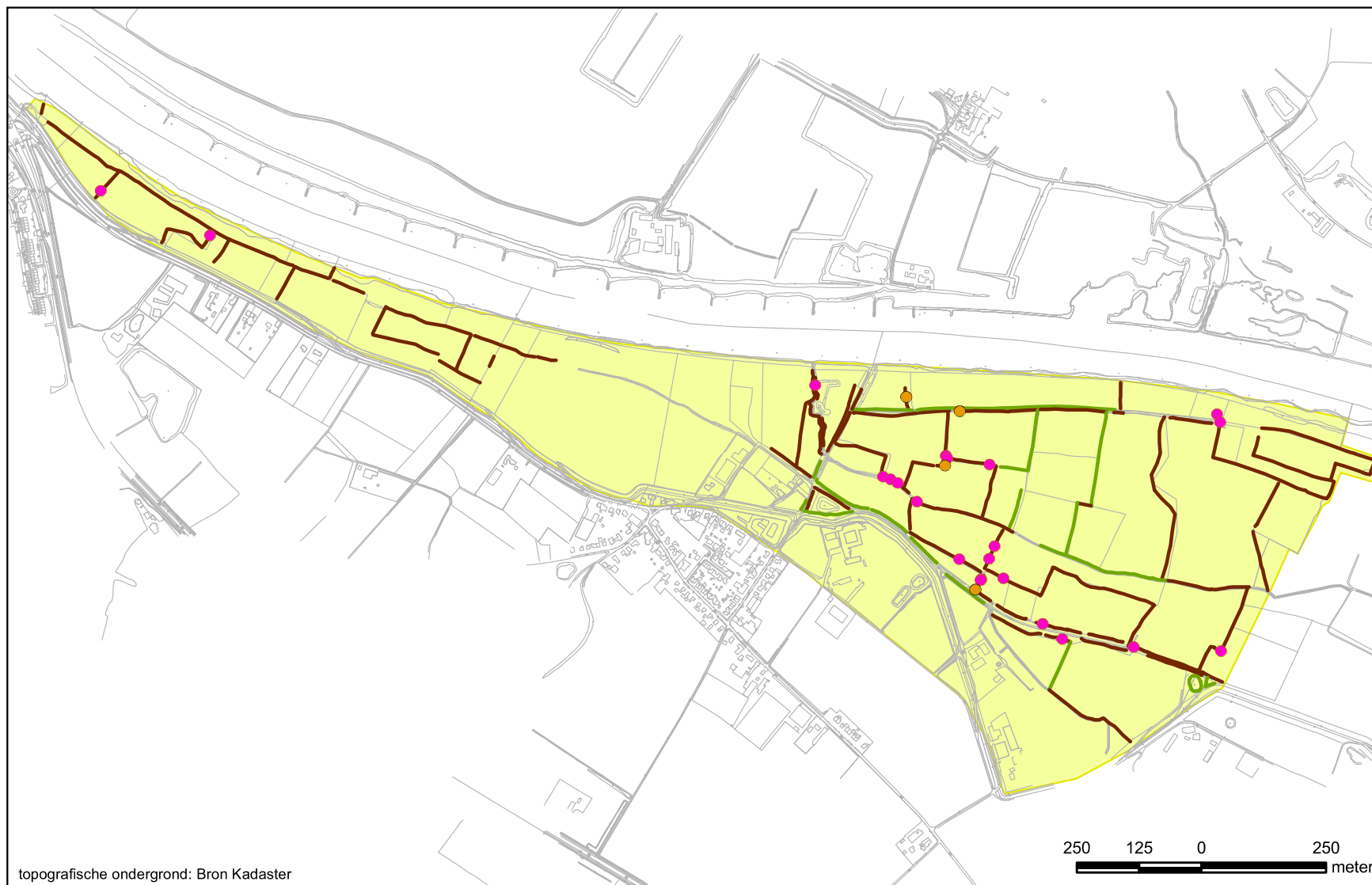
Vruchten van een tweestijlige meidoornstruik

¹: *: Landelijk bijzondere soort

²: Hop is strikt gezien geen meerjarig houtig gewas.

Het is in de inventarisatie niettemin meegenomen omdat het een soort is die heggen soms overwoekerd en daarmee voor het onderhoud van belang is.

Bron: inventarisatiegegevens



topografische ondergrond: Bron Kadaster

250 125 0 250
meter



Legenda

heggen

— jonge heg

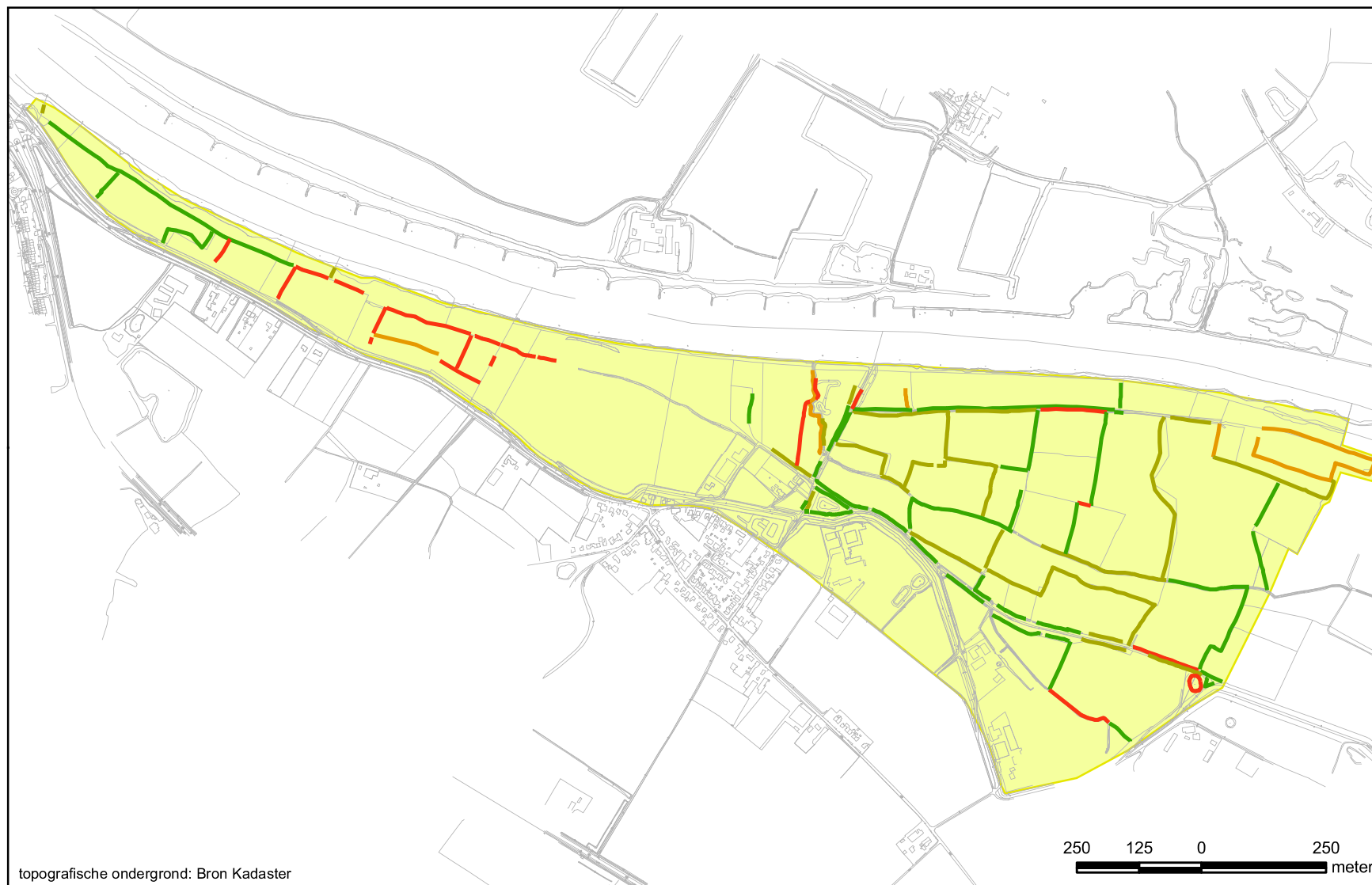
— oude/gemengde heggen

● vlechtrelicten

● bijzondere struiken

📍 onderzoeksgebied

Bron: Heggen
Inventarisatie 2007



topografische ondergrond: Bron Kadaster

Legenda

- | | | | |
|-------------------|---------------------------------------------------------------------------------------------|----------------------------------------------------------------------------------------------|------------------------------------------------------------------------------------------------------|
| % gaten in de heg |  0 - 10 |  50 - 70 |  onderzoeksgebied |
| |  20 - 40 |  80 - 100 | |

Bron: Heggen
Inventarisatie 2007

3. Bomen en bomenrijen

In de inventarisatie zijn de in heggen voorkomende bomen (223 stuks) en een tweetal bomenrijen geïnventariseerd (kaart 3). Onder een bomenrij wordt een zelfstandig landschapselement verstaan zoals een laan van populieren of een rij knotwilgen¹.

Bomen

Van de 223 bomen opgenomen bomen, zijn de meeste, bijna 60%, knotbomen. De overige bomen zijn, op enkele essenhakhoutstoven na, opgaand van vorm (tabel 5).

Tabel 5. Aantal geïnventariseerde bomen ingedeeld naar soorten en vorm .

Soorten	Vorm			Totaal
	Knot	Opgaand	Hakhoutstov	
Gewone es	92	47	5	144
Zomereik	9	25	0	34
Schietwilg	27	2	0	29
Zwarte els	0	5	0	5
Overig ¹	3	8	0	11
Totaal	131	87	5	223

¹ : Walnoot, Zoete kers, Spaanse aak, Tamme kastanje, Gladde iep, Gewone esdoorn en Populier spp.

Bijna de helft van de bomen heeft een diameter van 1 meter of meer en vormen daarmee de monumentale bomen in de Maasheggen waaronder schitterende knotessen en eiken.

Evenals de heggen staan veel bomen bloot aan bedreigingen. Tot de bedreigingen behoren het niet tijdig knotten waardoor te zware takken uit soms monumentale bomen kunnen uitscheuren. Verkeerd snoeien (te hoog, slecht zaagwerk) is een bedreiging voor opgaande bomen. Daarnaast vormt vee een bedreiging voor bomen die niet door een raster beschermd zijn en lijdt menige boom doordat grondbewerking tot dicht bij de boom plaatsvindt.

¹ : Een bomenrij onderscheidt zich van bomen in een heg. Deze laatste zijn namelijk onderdeel van een heg, die idealiter bestaat uit een rij struiken met aan beide zijden een kruidenzoom en al dan niet verspreid voorkomende bomen.

Van de 131 knotbomen dienen 95 bomen binnen 1 à 2 jaar geknot te worden. Van de 87 opgaande bomen dienen 38 opgekroond te worden. Drie van de 5 hakhoutstoven dienen binnen niet al te lange termijn afgezet te worden. Deze gegevens zijn inmiddels gewijzigd doordat er in de winter 2007/8 bomen geknot dan wel opgekroond zijn. Het digitale gegevensbestand dat dit rapport vergezelt, dient dan ook jaarlijks bijgewerkt te worden.

Bomenrijen

Er zijn 2 bomenrijen van in totaal 285 meter lengte in kaart gebracht. De bomenrijen liggen in elkaars verlengde. Ze bestaan uit een lange rij oude knotessen en -knoteiken een drietal opgaande eiken, en een korte rij van 12 knotwilgen. Grondbewerking, schade door vee en slecht snoeien (te laat knotten of te hoog opkronen) vormen de belangrijkste bedreigingen. Het wordt aanbevolen om de oude bomenrij door middel van een raster te beschermen.



Knoteik in oude heg



Bedreigde solitaire knoten



topografische ondergrond: Bron Kadaster

Legenda

- knotboom
- opgaande boom
- hakhoutstoof
- bomenrij
- 📍 onderzoeksgebied

Bron: Heggen
Inventarisatie 2007

4. Conclusies

De conclusies van de uitgevoerde inventarisatie worden uitgewerkt aan de hand van de kernkwaliteiten van de heggen, te weten: 1. Biodiversiteit en genenbron, 2. Ecologische kwaliteiten en, 3. Cultuurhistorische en tot slot 4. het Heggenlandschap als geheel.

Biodiversiteit en genenbron

De oude heggen (zie kaart 1) vormen een waardevolle bron van inheemse bomen en struiken. Ze dragen daarmee bij aan de biodiversiteit van de Maasheggen en vormen onderdeel van de in Nederland ernstig bedreigde genenbron van autochtone bomen en struiken. Het feit dat het gebieden onderdeel uitmaakt van de Ecologische hoofdstructuur (EHS) en in het zuiden vrijwel grenst aan de ecologische verbindingzone Oeffeltsche Raam onderstreept het belang.

Als genenbron draagt het gebied bij aan het in stand houden van de biodiversiteit. Voor een aantal soorten zijn de Maasheggen bovendien van belang als oogstgebied voor zaden en stekken ten behoeve van autochtoon plantmateriaal. Van de heggen op Cuijks grondgebied is hiervoor de afgelopen jaren geen gebruik gemaakt omdat de dichtheid van het heggennetwerk en de kwaliteit van de heggen onvoldoende zijn.

Bij inboeten en aanplant van nieuwe heggen is van groot belang dat:

- gebruik gemaakt wordt van autochtoon haagplantsoen (leverancier: Bronnen Bomen),
- er voor een goede soortensamenstelling gekozen wordt waarbij Eén- en Tweestijlige meidoorn, respectievelijk circa 80% en 10% uitmaken en 10% van het plantsoen bestaat uit streekeigen struikvormers (zie tabel 4) zoals Wegedoorn, Sleedoorn, Hondсроos, Kardinaalsmuts, Rode kornoelje en Gelderse roos.
- Karakteristieke knobomen (Gewone es, Zomereik en Schietwilg) in voldoende mate hun plek in de heggen herwinnen.

Ecologische kwaliteiten

Het kleinschalige, besloten heggenlandschap is qua flora en fauna een rijk, gevarieerd landschapstype. In het recent gepubliceerde rapport 'Heggen en vogels in de Maasvallei' van de directie Ecologie, Provincie Noord-Brabant, wordt de conclusie getrokken dat het met de Maasheggen de afgelopen jaren goed is gegaan. De inventarisatiegegevens uit onze studie illustreren, dat wat iedereen in het gebied weet, namelijk dat het slecht gaat met de Maasheggen, ook in Cuijk. Het grote aandeel restantheggen (om maar geen melding te maken van heggen die inmiddels verdwenen zijn), de vele gaten in heggen, het hoog opkronen en verwijderen van bomen, het gebrek aan structuur en volume van heggen, de vrijwel totale afwezigheid van kruidenzomen, heeft allemaal zijn weerslag op woon- en leefomgeving van planten en dieren in de Maasheggen. Flora en fauna verschromelen door het feit dat de dichtheid en de kwaliteit van de heggen (zoom, struiken, bomen) in veel gevallen slecht is en dat de ontwikkeling voor het projectgebied als geheel negatief lijkt te zijn.



Oogst van autochtone meidoornvruchten in het Maasheggengebied

Cultuurhistorische kwaliteiten

In enkele oude heggen zijn vlechtsporen gevonden die de traditie van het vlechten van de Maasheggen illustreren. Veel vlechtsporen zijn waarschijnlijk verloren gegaan doordat heggen zijn gerooid, ooit vlak boven de grond zijn afgezet of van hun zijtakken zijn ontdaan om gemakkelijker het prikkeldraad aan de struiken te kunnen vastzetten (de vlechthege werd hiermee tot rasterpaal).

De vlechtsporen verkeren in slechte staat en de oude heggen waarin ze te vinden zijn, worden bedreigd door te intensief en verkeerd snoeien. Om de oude heggen in het algemeen, en de heggen met vlechtsporen in het bijzonder, te behouden en te herstellen moet getracht worden om op korte termijn met de eigenaren over herstel en duurzaam beheer afspraken te maken. Het Integraal Gebiedsprogramma (IGP) Maasheggen zal hiervoor de mogelijkheid bieden.



Het heggenlandschap

De Maasheggen vormen uit het oogpunt van biodiversiteit en genenbronwaarde, uit ecologisch, cultuurhistorisch en landschappelijk (recreatie, woon- en werkomgeving) een waardevol gebied. Het geïnventariseerde gebied vormt de noordelijke punt en sluit aan op de Oeffelter Meent met haar dichte netwerk van heggen op oude kavelgrenzen rond extensief beheerde weiden. Het contrast met de Maasheggen in Cuijk is groot. Grote landbouwpercelen, een onvolledig netwerk aan heggen, weinig ruimte voor heggen en bomen, en een hoog percentage lage heggen.

Staatsbosbeheer, eigenaar van een groot deel van de Oeffelter Meent, bedrijft enerzijds geen commerciële landbouw, en het Maasheggengebied in Cuijk vormt anderzijds geen onderdeel van het natuurreserveaat. Toch kan ook hier het Maasheggengebied er mooi uit zien en niet de uitgekledede indruk achterlaten die het thans doet. Goede, gezamenlijke afspraken met eigenaren over de kwaliteit van heggen, het gewenste onderhoud en beheer, en de daarbij horende vergoedingen en onafhankelijke kwaliteitscontrole vormen daarvoor de basis. Dat moet uitmonden in het inboeten en herstellen van heggen, bomen (poelen) en in goed beheer van kruidenzomen, heggen en bomen. Het is geen pleidooi voor meer struweelheggen, wel voor een gevarieerd landschap met mooie, volle heggen en bomen. Hiermee zal het gebied er voor ons en de natuur al sterk op vooruitgaan. In hoeverre de mogelijkheid bestaat om tot verdichting van het netwerk te komen is geen onderwerp van deze studie geweest.

5. Aanbevelingen

De aanbevelingen zijn gericht op herstel en duurzaam beheer van de heggen en bomen in het onderzoeksgebied. Het is ingedeeld in een twee delen:

- de technische aspecten streefbeelden, herstel en duurzaam beheer
- de voorwaarde scheppende aspecten om een en ander mogelijk te maken. Omdat dit strikt gezien geen onder deel van de opdracht uitmaakt, wordt het summier beschreven.

5.1 Streefbeelden, beheervormen, herstel en duurzaam beheer

Het huidige beeld is, wat betreft haar vorm, een afwisseling van hoge (struwelen) en lage heggen. Deze variatie kan een mooi, samenhangend heggenlandschap opleveren waarin diverse kwaliteiten en functies zoals cultuurhistorie, ecologie, biodiversiteit, extensieve recreatie, landelijke, natuurlijke woonomgeving tot uitdrukking kunnen komen.

Er kunnen een drietal beheervormen onderscheiden worden:

1. Robuuste knip-/scheerheggen
2. Gevlochten heggen
3. Struweelheggen



Robuuste knip-/scheerheg

Ad 1. Robuuste knip- en scheerheggen

Dit is de verbeterde versie van de huidige knip-/scheerheg. Deze laatste mag eigenlijk nauwelijks nog de naam heg dragen. Het zijn vaak te smalle en te lage heggen die ecologisch of qua beleving nauwelijks waarde hebben. Knip-/scheerheggen moeten meer volume krijgen. Dit kan enigszins variëren afhankelijk van hun standplaats (bijvoorbeeld minder volume langs een kerkenpad en meer tussen de weiden).

De toevoeging 'robust' staat dus voor een beter beheer waarbij de heggen niet tot op de stam geknipt worden maar de kans krijgen tot mooie, vitale, natuurlijke heggen uit te groeien met geknipte afmetingen van 1.5 x 1.5 meter.

De heggen worden jaarlijks gesnoeid waardoor de overlast voor boeren beperkt blijft en dichte, structuurrijke heggen ontstaan.

Ad. 2. Gevlochten heggen

Over het beeld en beheer van gevlochten Maasheggen zijn de geleerden het niet eens en worden ware polemieken gevoerd. De 'ware' gevlochten Maasheg heeft waarschijnlijk nooit bestaan. Het gaat er om de kenmerken van de gevonden vlechtrelieken in de streek te benaderen en de huidige functies van heggen niet over het hoofd te zien. Belangrijk is dat de heg op diverse niveaus zodanig gevlochten wordt dat een gelijkmatig, (ook onderin) goed gesloten heg ontstaat. De gevlochten heg dient (na vlechten) circa 1 meter hoog te zijn. De discussie spitst zich vooral toe op het feit of de gevlochten heg vervolgens 6 jaar ongemoeid gelaten moet worden om hem vervolgens weer te vlechten en te snoeien, dan wel dat de heg regelmatig geknipt dient te worden zodat de heg verdicht en niet teveel ruimte inneemt. Misschien is een compromis wenselijk waarbij de bovenzijde mag uitgroeien en de zijkanten geknipt worden. Dit benadert waarschijnlijk de vroegere praktijk waarbij vee het schot aan de zijkanten deels opvrat.

Laat de omstandigheden (ruimte, locatie, wens eigenaar, onderhoudsmogelijkheden e.d.) en de ervaringen met verschillende wijze van onderhoud, de praktijk richting geven. Voor alles moet voorkomen worden dat als in een blauwdruk alles strak omschreven wordt! Daarmee gaat de variatie, deels gevolg van de verschillen in boerenpraktijk, en de ziel van het Maasheggenlandschap verloren.

In aanmerking om gevlochten te worden, komen:

1. Oude vlechthekken en de nieuwe heggedeelten die hierop soms aansluiten.
2. Oude en jonge heggen op cultuurhistorisch bijzondere plaatsen zoals nabij het klooster in St. Agatha.
3. Oude en nieuwe heggen langs wandel- en fietspaden.
4. Oude heggen die opgeknapt worden en door hier en daar in te vlechten een betere structuur krijgen.

Ad. 3. Struweelheggen

Struweelheggen zijn lang niet gesnoeide heggen. Ze zijn uitgegroeid omdat men ze niet meer onderhoudt heeft of bewust niet snoeit. In zekere zin verwaarloosde heggen, die ecologische en landschappelijke echter bijzonder waardevol zijn. Struwelen hebben ruimte nodig wat steeds meer een probleem vormt. Een mogelijke oplossing is struweel één- of tweezijdig te knippen (langs wegen of langs akkers) waardoor een dichte, hoge heg kan ontstaan die in de breedte niet al te veel ruimte inneemt.

Het beeld van de struweelheggen kan afwisselend zijn doordat struwelen om te verjongen eens in de 20-25 jaar laag bij de grond dienen te worden afgezet. Dit dient gefaseerd te gebeuren. Deze aanbeveling staat dus in schril contrast tot de algemene, maar slechte praktijk, om struwelen, op 1 meter hoogte af te zagen.

Oude, markante heggen zouden van het afzetten bij de grond uitgezonderd moeten worden. Het is een kwestie van maatwerk om deze monumenten te restaureren en goed te beheren zodat de reusachtige meidoorns die zich ontwikkeld hebben doordat ze lang niet gesnoeid zijn, hun landschappelijke en ecologische kwaliteiten zo lang mogelijk behouden.

In het onderhoud van struwelen is **fasering** wenselijk zodat niet al te grote lengten struweelheg in eenzelfde jaar afgezet worden, maar een afwisselend beeld ontstaat dat ook ecologisch voor minder abrupte veranderingen zorgt.



In januari 2008 gevlochten heg

Cyclisch beheer

In Nederland bestaat de gewoonte om, ingegeven door starre, generieke subsidieregelingen, om alle heggen in te delen in 2 gescheiden beheertypes (lees: vormen): 1. de knip-/scheerheg, 2. de struweelheg. Dit onderscheid moet hoog nodig verlaten worden om plaats te maken voor een ruimere kijk op heggen, hun onderhoud en beheer. De oude struweelheggen in Nederland zijn bijna allemaal uitgegroeide (verwaarloosde) knip-/scheerheggen. Een lage heg kan uitgroeien tot een hoge, brede heg. Omgekeerd kan een struweelheg, door verjonging of vlechten, weer de vorm van een knip-/scheerheg aannemen. Functieverandering of de noodzaak tot verjonging van de heg vormen de reden om van de ene naar de andere vorm over te stappen. Het vlechten van een heg heeft hierin een logische plaats, het afzagen van heggen op 1 meter hoogte niet omdat het geen natuurlijke verjonging of structuurverbetering beoogt.

Restauratie

Onder het restaureren van een heg wordt een opknapbeurt verstaan. Dit is maatwerk waarbij de werkzaamheden van heg tot heg moeten worden vastgesteld. Werkzaamheden die hierbij voorkomen zijn: verwijderen van te sterk uitgegroeide vlieren en/of te agressieve groei van hop, beteugelen van sleedoorn, verwijderen van: dood hout, rasterpalen, draad en afval. Het zijn veelal oude slecht onderhouden heggen en struwelen die op 1 meter zijn afgezaagd en vervolgens regelmatig worden gekleped. Restauratie gaat vaak samen met inboeten en uitrasteren van de betreffende heg. De in tabel 6 genoteerde meters zijn een grove schatting van de heggen die voor restauratie in aanmerking komen .

Tabel 6. Aantal meters te restaureren heggen en uit te rasteren heggen en solitaire bomen.

Activiteit	Aantal	Totale lengte (m.)
Te restaureren	7 heggen	1.270
Plaatsen raster	33 heggen	7.400 ¹
Plaatsen raster	101 sol. bomen	

¹: Lengte van de betrokken heggen die gedeeltelijk of geheel uitgerasterd zouden moeten worden. Dit dient op bestekniveau uitgewerkt te worden.

Bron: inventarisatiegegevens



Uitrasteren van heggen en bomen

Bij goed beheer en geringe beweidingsdruk hoeven veel heggen niet uitgerasterd te worden. Met name de heggen langs akkers zouden zonder rasters door het leven moeten kunnen gaan. Thans is het beheer echter dermate slecht (dicht bij de voet van de heg ploegen, spuiten, bemesten) dat uitrasteren wel wenselijk is. Tenzij uiteraard met de eigenaren/beheerders afspraken over een duurzaam beheer gemaakt kunnen worden. De afstand van het raster tot de voet van de heg is belangrijk en hangt af van het streefbeeld van de heg. Voor 33 heggen (tabel 6) dient bekeken te worden of het mogelijk is geheel of gedeeltelijk ontbrekende rasters te plaatsen. Ook solitaire bomen vereisen betere bescherming. Voor ruim 100 bomen is hiervoor bijzondere aandacht nodig. Het plaatsen van rasters dient goed te gebeuren zodat machinaal onderhoud van heggen en zomen mogelijk is en het landschap niet ontsiert wordt. De plaatsing van rasters in de aangrenzende Oeffelter Meent vormen wat dit betreft een slecht voorbeeld.



Kwaliteit van onderhoud

De kwaliteit van onderhoud is één van de grootste problemen. Op grote schaal worden heggen, waaronder vlechtheggen en monumentale oude, soortenrijke heggen door klepelmaaiers en knijpers bewerkt en onherstelbaar beschadigd doordat dikke takken en stammen inscheuren. Dit gebeurt in het gehele Maasheggengebied van Cuijk en Boxmeer. Zelfs de loonwerker die in opdracht van de Agrarisch Natuurvereniging Maasvallei in de winter 2007/8 onderhoud aan heggen heeft gepleegd, heeft tot ontzetting van velen in het gebied, op deze even lelijke als schadelijke wijze de heggen 'gesnoeid'. Een ander voorbeeld is een lange meidoornheg in St. Agatha nabij de Veerstraat. De gemeente Cuijk gaf in 2007 opdracht tot het snoeien van deze heg omdat de heg teveel over een pad uitgroeide. De hoge heg die al vol in blad stond is met een klepelmaaier ingekort tot een hoogte waarop het hout zo dik was dat de klepelmaaier er niet meer doorheen kwam. De chaos laat zich raden.

Alles en iedereen ongetwijfeld met de beste bedoelingen. "Het loopt straks weer uit" is een veel gehoorde opmerking. Op iets langere termijn betekenen deze wijze van onderhoud het einde van de heggen. Bovendien zijn ze een aanslag op de kwaliteit van het landschap voor mens en dier. Door gebrekkige regelgeving worden deze ingrepen in veel gevallen zelfs door de overheid in het kader van de subsidieregeling voor agrarisch natuurbeheer vergoed.

Er zal met meer kennis en betrokkenheid aan het landschap gewerkt moeten worden. De gemeente Cuijk kan een belangrijke rol spelen en bevorderen dat het onderhoud aan heggen en andere landschapselementen goed gebeurt. Goed in de zin van de juiste machines, de juiste maten voor bomen en struiken hanteren, de juiste periode van het jaar en de juiste frequentie. Aanbevelingen voor onderhoud zijn beschikbaar in de vorm van de handleiding 'Machinaal onderhoud van heggen' (2006) en het verslag van de workshop 'Onderhoud en beheer van heggen' die maart 2007 in Boxmeer is gehouden. Deze publicaties zijn te vinden op respectievelijk www.heggen.nu en www.hegenlandschap.nl/publicaties.php.



Slecht onderhoud van een heg met veel gaten



Resultaat van een zwaar geklepelde heg

Onderhoud van bomen

Bomen vormen een karakteristiek onderdeel van het Maasheggenlandschap maar zij hebben het, zoals eerder aangegeven, moeilijk. Om de resterende oude, soms monumentale knobbomen en hakhoutstoven niet te verliezen dient(-en):

1. Achterstallig onderhoud weggewerkt te worden
2. Afspraken met eigenaren gemaakt te worden om bomen te beschermen tegen beschadiging door vee, grondbewerking, bestrijdingsmiddelen, ondeskundig snoeien en te hoog opkronen van opgaande bomen.
3. In heggen nieuwe bomen geplant te worden..

Zoomvegetatie

Kruidenzomen vormen met verspreid staande bomen, een onlosmakelijk onderdeel van een Maasheg. De meeste kruidenzomen zijn verdwenen doordat het akkerland doorloopt tot aan de voet van de heg. In veel gevallen is sprake van door brandnetels gedomineerde 'kruidenstroken'. Om ruimte voor zomen te krijgen en goed beheer te bevorderen is overleg met eigenaren en een aanpassing van de subsidieregelingen noodzakelijk. De gemeente kan intussen al het goede voorbeeld geven door een goed beheer van de bermen langs wegen en paden toe te passen. In de meeste gevallen is het nodig de zoomvegetatie te maaien en het maaisel af te voeren en niet in dikke plakken achter te laten. Beweiding met schapen is hiervoor een alternatief. Hierdoor zullen zich langs de heggen na verloop van tijd mooiere en ecologisch meer waardevolle kruidenvegetaties ontwikkelen. Deze beheermaatregelen moet over een langere tijd jaarlijks uitgevoerd worden om resultaat te boeken.



Cursus machinaal snoeien van heggen

5.2 Voorwaarde scheppende aspecten

Een inventarisatie en daaraan gekoppelde aanbevelingen voor herstel en beheer leiden niet vanzelf tot de gewenste verbeteringen in het landschap. De ontwikkeling van het heggenlandschap in de gemeente Boxmeer illustreert dit: De combinatie van technische informatie, een door alle belanghebbenden ondertekend convenant voor behoud, herstel en goed beheer van het Maasheggebied, en financiële middelen leidt tijdelijk hier en daar tot verbeteringen maar roept de achteruitgang geen halt toe.

Om het beheer van de Maasheggen te verbeteren en de kwaliteit van het landschap met zijn uiteenlopende gebruiksfuncties te verbeteren zijn ons inziens nodig:

1. Een integraal, meerjarig plan van aanpak in plaats van incidentele investeringen
2. Een nieuwe, passende subsidieregeling met kwaliteitscriteria voor onderhoud en beheer van heggen, bomen, zomen en andere elementen van het Maasheggenlandschap
3. Kwaliteitscriteria voor onderhoud en beheer van elementen en een onafhankelijke schouwcommissie voor controle op uitvoering.
4. Beschikbaarheid van informatie en training van eigenaren, loonwerkers en beheerders in duurzaam beheer.
5. Een herkenbare projectleiding die kennis van zaken combineert met de capaciteit om de betrokkenen enthousiast te maken voor het herstel van de Maasheggen, die in staat is de uiteenlopende belangen en wensen in een proces van herstel en goed beheer van de Maasheggen te verenigen.

Bijlage 1: Inventarisatieformulier

Op het digitale inventarisatieformulier worden de volgende waarnemingen genoteerd:

Kenmerken van de heg

1. Vorm: struweel, afgezette heg, knip- en scheerheg, dan wel bomenrij. Een afgezette heg is een heg (over het algemeen een struweel) dat minder dan 3 jaar geleden op circa 1 meter hoogte is afgezaagd. Een knip- en scheerheg wordt minimaal eens in de 2 jaar gesnoeid.
2. Leeftijd: jong, mengheg of oud. Oud is minimaal 60 jaar. Een mengheg is een heg waarin oude en jonge struiken gevonden worden.
3. Vlechtreligten: ja, nee. Zo ja, waar.
4. Soorten struiken. Aanwezigheid en meest voorkomende soort..
5. Bijzondere soorten. Aanwezigheid en genoteerd als puntlocatie.
6. Bedreigingen van de heg. Keuzemogelijkheden: slecht snoeien, bestrijdingsmiddelen, geen bescherming tegen vee, beschaduwing, overwoekering, ziekten, grondbewerking, verkeer, overig
7. Bomen: Elke boom in de heg wordt als puntlocatie genoteerd. Daarbij worden de volgende gegevens genoteerd:
 - soort,
 - beheervorm (knot, opgaand of hakhoutstoof.),
 - diameter (in stappen van 10 cm)
8. Bedreiging bomen. Keuzemogelijkheden: slecht snoeien, niet tijdig snoeien, schade door vee, bestrijdingsmiddelen, ziekten, grondbewerking, verkeer, overig.
9. Begin en eindpunt van de heg. De lengte van de heg wordt automatisch berekend.

Omgeving van de heg

1. Wallichaam: ja of nee
2. Raster: % van totale lengte van de heg dat van een raster is voorzien.
3. Aangrenzend grondgebruik. Gebruikstype (zoals weiland, berm, sloot) en het % van de heg dat hieraan grenst.

Onderhoud en beheer van struiken en bomen

1. Struiken. Mate van noodzaak en maatregel.
Noodzaak: niet direct, binnen 1 jaar, binnen 5 jaar of niet te beoordelen
Keuze van maatregelen: vlechten/leggen, knippen, restauratie, afzetten, inboeten, uitrasteren, overig
2. Bomen. Mate van noodzaak en maatregel.
Noodzaak: niet direct, binnen 1 jaar, binnen 5 jaar of niet te beoordelen
Keuze van maatregelen: knotten, opkronen, afzetten, aanplant, uitrasteren, overig

Algemeen

Aan iedere opname worden de volgende gegevens toegevoegd: datum, naam opnemer, gemeente waarneming, hegnummer.

Presentatie

Alle heggen en puntlocaties (bomen, bijzondere struiken en vlechtreligten) worden op digitale kaarten gepresenteerd. Alle gegevens worden opgeslagen in een digitaal databestand.

Bijlage 2: CD met veldgegevens en applicatie heggen en bomen



h e g g e n

