

BügelHajema

Plek voor ideeën

Notitie akoestisch onderzoek woningbouw te Valthermond

Het bestemmingsplan biedt de mogelijkheid tot het bouwen van een aantal woningen (21 woningen bij recht en 48 woningen na wijzigingsbevoegdheid). De Wet geluidhinder beschouwt dergelijke gebouwen als zogenaamd geluidsgevoelig. Onderzocht dient derhalve te worden of toetsing aan de Wet geluidhinder nodig is.

AANLEIDING

In het kader van de Wet geluidhinder bevinden zich langs alle wegen zones, met uitzondering van wegen die zijn gelegen binnen een als woonerf aangeduid gebied en wegen waarvoor een maximumsnelheid van 30 km/uur geldt. Binnen de bebouwde kom bedraagt de zonebreedte voor tweestrookswegen die aan weerszijden van de weg, gerekend vanuit de weg, in acht moet worden genomen 200 m. Buiten de bebouwde kom bedraagt deze afstand voor tweestrookswegen 250 m. In geval van het realiseren van geluidsgevoelige bebouwing binnen deze zone dient een akoestisch onderzoek plaats te vinden.

ZONES

Voor het plangebied zijn in dit verband het Noorderdiep en het Zuiderdiep/Kavelingen relevant. Deze wegen betreffen tweestrookswegen gelegen binnen de bebouwde kom met een maximum snelheid van 50 km/uur.

Behoudens situaties waarbij door Gedeputeerde Staten of burgemeester en wethouders een hogere waarde is vastgesteld, geldt voor geluidsgevoelige objecten binnen een zone als de ten hoogste toelaatbare geluidsbelasting van de gevel 48 dB (Wgh 2006). Bij het voorbereiden van een plan dat geheel of gedeeltelijke betrekking heeft op grond behorende bij een zone, dienen burgemeester en wethouders een akoestisch onderzoek in te stellen (artikel 77 van de Wet geluidhinder).

NORMEN WEGVERKEER

De gebruikte verkeersintensiteiten zijn afkomstig uit het Nieuw Regionaal Model, een verkeersmodel dat een uitspraak doet over de verkeersintensiteiten in 2020. In navolgende tabel zijn deze verkeersintensiteiten weergegeven en gecorrigeerd naar het jaar 2026.

Etmaalintensiteiten 2026

Weg	Wegvak	Intensiteit 2026
Kavelingen		7.500
Zuiderdiep	Kavelingen-Mondenweg	7.500
Zuiderdiep	Mondenweg-48° Laan	6.800
Zuiderdiep	48° Laan-Vrijheidslaan	7.200
Zuiderdiep	Vrijheidslaan-Valtherblokken	7.500
Noorderdiep		550

BEREKENINGEN

De berekeningen zijn uitgevoerd met Standaard Rekenmethode II.

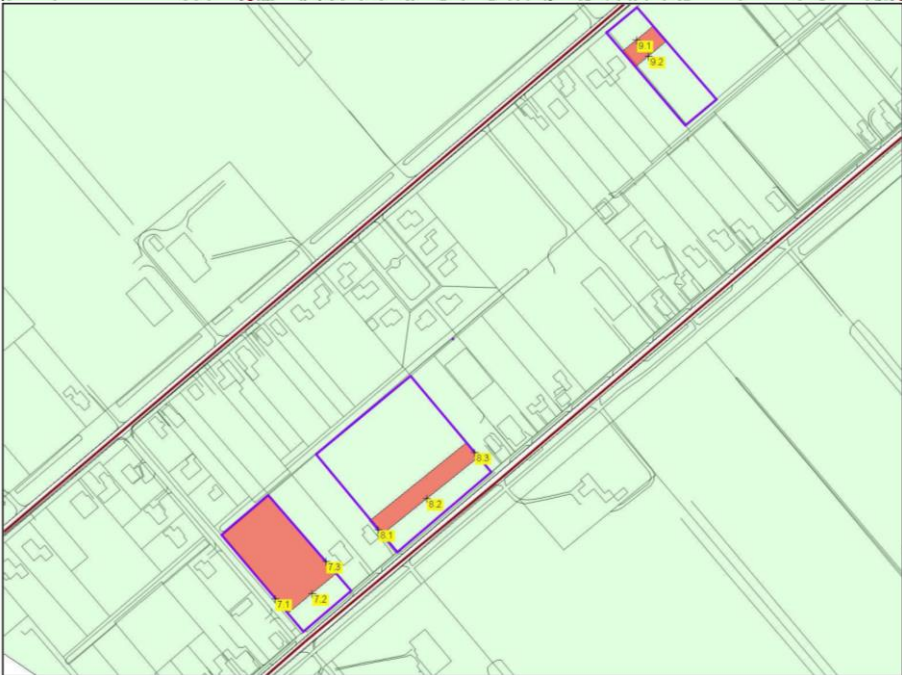
Op grond van artikel 110g van de Wet geluidhinder wordt een aftrek op de geluidsbelasting vanwege een weg toegepast. De toe te passen aftrek van de geluidsbelasting van de gevel van woningen of van andere geluidsgevoelige gebouwen of aan de grens van geluidsgevoelige terreinen bedraagt over het algemeen:

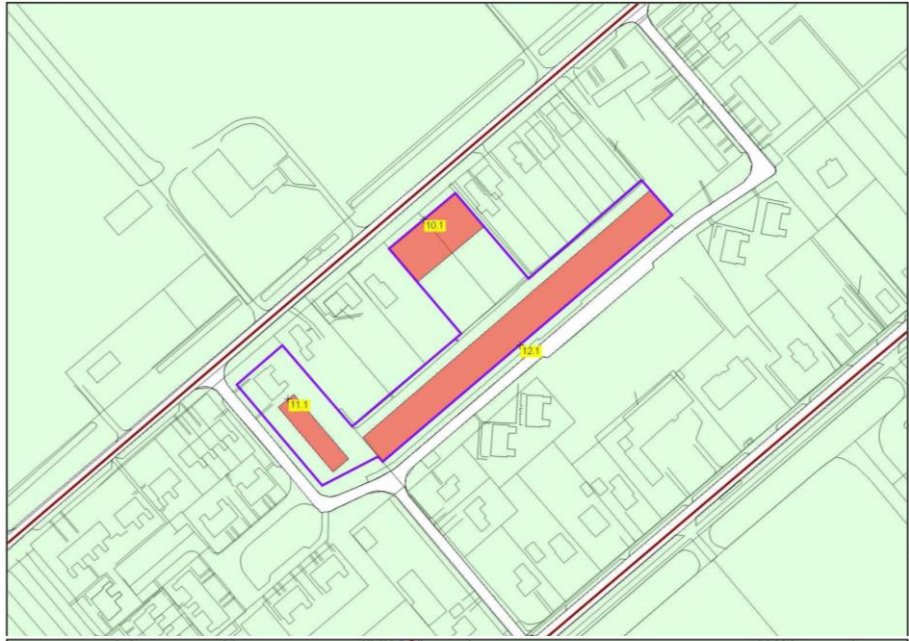
- a. 2 dB voor wegen waarvoor de representatieve achtensnelheid van lichte motorvoertuigen 70 km/uur of meer bedraagt;
- b. 5 dB voor de overige zoneplichtige wegen;
- c. 0 dB bij toepassing van de artikelen 3.2 en 3.3 van het Bouwbesluit 2012 en bij toepassing van de artikelen 111b, tweede en derde lid, 112 en 113 van de Wet geluidhinder.

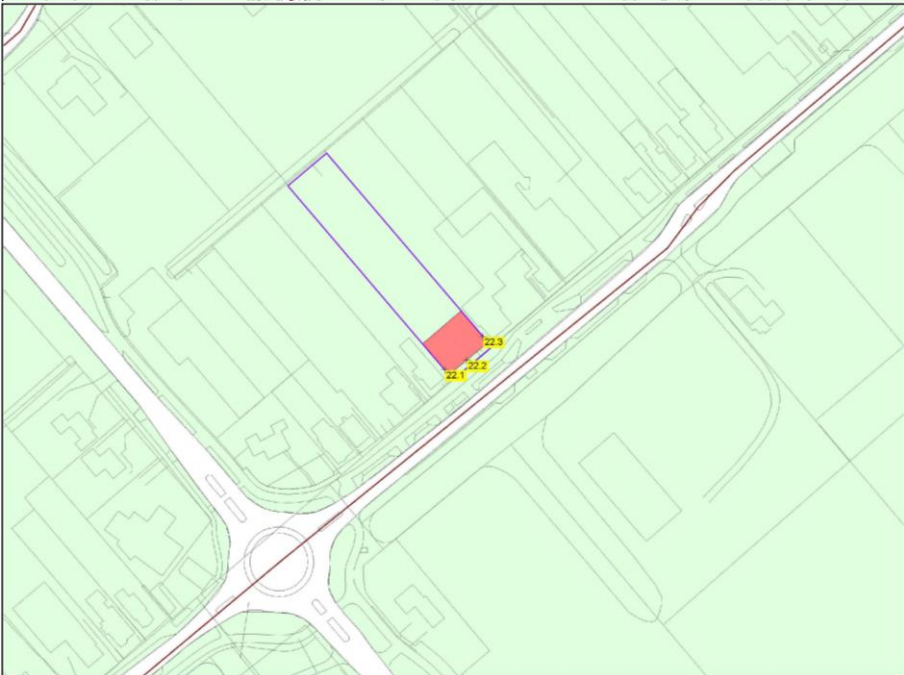
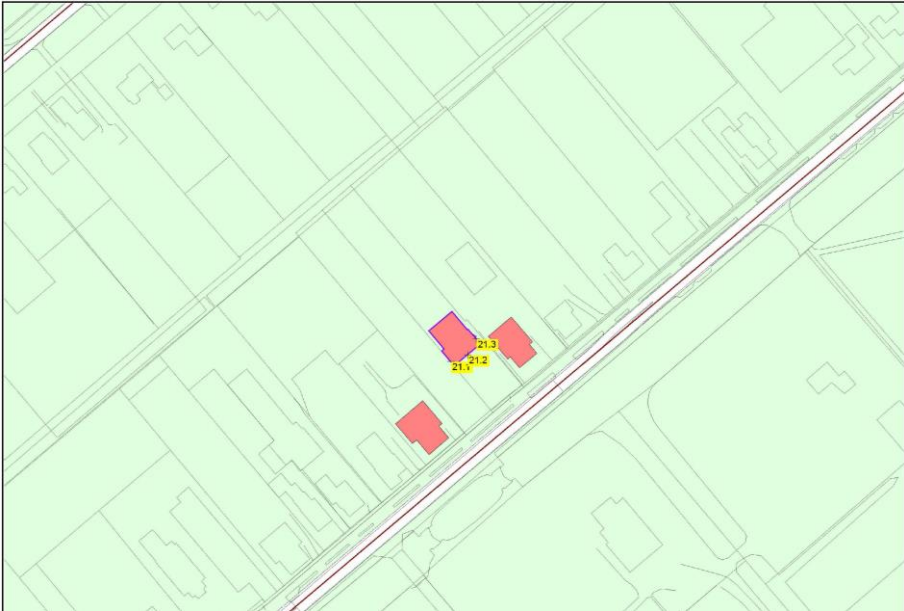
De onder c genoemde aftrek heeft betrekking op het vaststellen van eventuele gevelisolatiemaatregelen om de vereiste binnenwaarde te bereiken.

In de berekeningen is op grond van dit artikel 5 dB van de rekenresultaten afgetrokken. De berekeningen zijn uitgevoerd op hoogtes gekoppeld aan het op basis van het ontwerp te realiseren bouwhoogte.

De resultaten van deze berekeningen zijn opgenomen in navolgende afbeeldingen en tabel. In de bijlagen zijn de volledige berekeningen opgenomen.







Waarneempunten

Geluidsbelasting per waarneempunt in dB incl. aftrek artikel 110 g

Locatie	Waarneempunt	Zuiderdiep		Noorderdiep	
		Waarneemhoogte		Waarneemhoogte	
		1.8	4.8	1.8	4.8
Noorderdiep 8-11	1.1	nvt	nvt	45	45
	1.2	39	39	nvt	nvt
Noorderdiep 42-45	2.1	nvt	nvt	47	47
	2.2	40	41	nvt	nvt
Noorderdiep 62-70	3.1	nvt	nvt	43	43
	3.2	41	41	nvt	nvt
Splitting ong.	4.1	37	38	33	33
Splitting ong.	5.1	37	38	33	33
Rooilaan 67	6.1	20	21	35	36
	6.2	44	44	--	--
49 ^e laan	7.1	47	49	28	28
	7.2	54	54	--	--
	7.3	47	49	26	27
Zuiderdiep 324 ^e	8.1	49	50	26	26
	8.2	54	54	nvt	nvt
	8.3	50	51	26	26
Noorderdiep 400c	9.1	--	--	42	43
	9.2	41	41	--	--
Noorderdiep 440/442	10.1	nvt	nvt	47	47
Roelof Tuinstraat	11.1	--	--	40	41
Roelof Tuinstraat	12.1	44	44	nvt	nvt
24 ^e laan	13.1	50	51	27	28
	13.2	55	56	nvt	nvt
	13.3	50	51	25	26
Noorderdiep 489a	14.1	--	--	43	44
	14.2	40	41	--	--
Noorderdiep 514a	15.1	38	39	40	41
Noorderdiep 510	16.1	25	25	41	42
	16.2	41	42	nvt	nvt
Musselweg 5d	17.1	45	47	30	31
	17.2	46	47	30	30
Zuiderdiep 489a	18.1	47	47	nvt	nvt
	18.2	54	55	nvt	nvt
	18.3	48	49	nvt	nvt
Zuiderdiep 514	21.1	48	49	26	26
	21.2	52	53	--	--
	21.3	48	49	27	27
Zuiderdiep 414	22.1	53	54	25	25
	22.2	57	58	--	--
	22.3	53	53	25	25

REKENRESULTATEN EN
CONCLUSIE

De locaties (waarneempunten) 7 en 8 kennen een te hoge geluidsbelasting ten gevolge van het verkeer op het Zuiderdiep. De overschrijding van de ten hoogste toelaatbare geluidsbelasting bedraagt maximaal 6 dB.

Voor de locaties 7 en 8 is een hogere waarde verleend tot 55 dB(A) op basis van de oude Wet geluidhinder. Per 1 januari 2007 is de nieuwe Wet geluidhinder in werking getreden. In artikel 110h van deze Wet is de omzetting van de hogere waarde van dB(A) in dB geregeld.

“Indien voorafgaand aan 1 augustus 2006 een hogere waarde voor de ten hoogste toelaatbare geluidsbelasting vanwege een weg of een spoorweg in

dB(A) is vastgesteld en die waarde ook na 1 augustus 2006 geldt, wordt die waarde omgerekend tot de waarde voor de geluidsbelasting Lden overeenkomstig een bij ministeriële regeling te bepalen wijze.”

De bedoelde ministeriële regeling is het Reken- en meetvoorschrift geluidhinder 2006. In artikel 3.8 daarvan is het volgende bepaald.

“Indien een ten hoogste toelaatbare geluidsbelasting vanwege een weg in dB(A) is vastgesteld, wordt die waarde omgerekend tot de waarde van de geluidsbelasting in dB door de getalswaarde van de vastgestelde waarde te verminderen met het verschil tussen de heersende geluidsbelasting in dB(A) en de heersende geluidsbelasting in dB.”

In de toelichting op artikel 3.8 is het volgende vermeld.

“Ter bepaling van het verschil tussen de dB(A)-waarde en de dB-waarde wordt uitgegaan van de heersende geluidsbelasting en niet van de ten tijde van het vaststellen van de hogere waarde geldende geluidsbelasting. Dit omdat deze gegevens vaak moeilijk te achterhalen zijn en daarnaast omdat de oude akoestische onderzoeken vrijwel nooit gegevens bevatten omtrent de avondperiode.

Bij de bepaling van het verschil tussen de twee dosismaten worden overeenkomstig artikel 1.3, tweede lid, waarden gebruikt welke niet zijn afgerond.”

Op basis van het Reken- en meetvoorschrift geluidhinder 2006 is een vergelijking gemaakt tussen de geluidsbelasting in dB(A) en in dB. Hieruit blijkt dat de berekening in dB een iets lagere waarde aangeeft (0,1 dB) dan in dB(A). Dit betekent dat de vergunde hogere waarde van 55 dB(A) vergelijkbaar is met 55 dB. Het betreffende rekenblad is opgenomen in de bijlagen. De locaties 7 en 8 kennen een lagere verwachte waarde dan 55 dB en voldoen daarmee aan de eisen van de hogere waarde.

Locatie 13, 18, 21 en 22 aan het Zuiderdiep voldoen niet aan de ten hoogste toelaatbare geluidsbelasting van 48 dB. De overschrijding van de ten hoogste toelaatbare geluidsbelasting vanwege deze weg bedraagt maximaal 8, 7, 10 en 5 dB. Hiervoor is een hogere waarde bij het College van Burgemeester en Wethouders van de gemeente Borger-Odoorn aangevraagd. De motivatie daarvan, inclusief het Besluit hogere grenswaarde Wgh zijn opgenomen in de bijlagen.

Assen, 29 augustus 2016

Bijlagen
Rekenbladen akoestisch onderzoek

Invoer en resultaten

Projectgegevens

projectnaam: Akoestisch onderzoek Valthermond
opdrachtgever: gemeente Borger-Odoorn
adviseur: BügelHajema.nl
databaseversie: 849
situatie: eerste situatie
uitsnede: basismodel

omschrijvingverkeerslawaaai

rekenhart:	16.0.5 (build2)
aut. berekening gemiddeld maaiveld:	<input checked="" type="checkbox"/>
alleen absorptiegebieden(geen hz-lijnen):	<input checked="" type="checkbox"/>
standaard bodemabsorptie:	0 %
rekenresultaat binnengelezen (datum):	29-08-2016
rekenresultaat binnengelezen (tijd):	16:05
maximum aantal reflecties:	1 graden
minimum zichthoek reflecties:	2 graden
maximum sectorhoek:	5 graden
vaste sectorhoek:	2

Bebouwing

nr	z.gem	m.gem	lengte	adres	reflectie	kenmerk
1	8.0	0.0	47	Noorderdiep 8-11	80	1
2	8.0	0.0	64	Noorderdiep 42-45	80	2
3	8.0	0.0	188	Noorderdiep 62-70	80	3
4	8.0	0.0	275	Splitting	80	4
5	8.0	0.0	44	Splitting	80	5
6	8.0	0.0	146	Rooilaan 67	80	6
7	8.0	0.0	157	49e laan	80	7
8	8.0	0.0	183	Zuiderdiep 324E	80	8
9	8.0	0.0	69	Noorderdiep 400C	80	9
10	8.0	0.0	100	Noorderdiep 440/442	80	10
11	8.0	0.0	57	Roelof Tuinstraat	80	11
12	8.0	0.0	363	Roelof Tuinstraat	80	12
13	8.0	0.0	102	24e Laan	80	13
14	8.0	0.0	53	Noorderdiep 489A	80	14
15	8.0	0.0	69	Noorderdiep 514A	80	15
16	8.0	0.0	88	Noorderdiep 510	80	16
17	8.0	0.0	122	Musselweg 5D	80	17
18	8.0	0.0	83	Zuiderdiep 489a	80	18
19	8.0	0.0	56	Zuiderdiep 489	80	19
20	8.0	0.0	29	Zuiderdiep 490	80	20
21	9.0	0.0	45	Zuiderdiep 514	80	21
22	9.0	0.0	49	Zuiderdiep 414	80	22
23	9.0	0.0	41	Zuiderdiep 515	80	23
24	9.0	0.0	47	Zuiderdiep 512	80	24

Waarneempunten met rekenresultaten

nr	z1	m1 adres	huisnr type	afw.toets	refl kenmerk	rhart groep	sh	wnh	dag	avond	nacht	Lden	Letm	IL: inc. maatregel		VL: excl. optrektoeslag		
														Lden	Letm	VL: inc. aftrek	RL: inc. prognose	VL: inc. prognose
1	0.0	0.0 Noorderdiep	gevel	1.1	VL	1	1	1.8	49.49	45.02	39.81	49.69	49.81	44.69	44.81	49.49	45.02	39.81
							1	4.8	49.84	45.36	40.15	50.03	50.15	45.03	45.15	49.84	45.36	40.15
							1	1.8	--	--	--	-99.00	-89.90	-99.00	-89.90	--	--	--
2	0.0	0.0 Noorderdiep	gevel	1.2	VL	1	1	1.8	--	--	--	-99.00	-89.90	-99.00	-89.90	--	--	--
							1	4.8	--	--	--	-99.00	-89.90	-99.00	-89.90	--	--	--
							1	1.8	43.66	39.19	33.96	43.85	43.96	38.85	38.96	43.66	39.19	33.96
3	0.0	0.0 Noorderdiep	gevel	2.1	VL	1	1	1.8	44.27	39.80	34.57	44.46	44.57	39.46	39.57	44.27	39.80	34.57
							1	4.8	51.48	47.00	41.80	51.68	51.80	46.68	46.80	51.48	47.00	41.80
							1	1.8	51.65	47.18	41.97	51.85	51.97	46.85	46.97	51.65	47.18	41.97
4	0.0	0.0 Noorderdiep	gevel	2.2	VL	1	1	1.8	-2.64	-7.12	-12.35	-99.00	-2.35	-99.00	-7.35	-2.64	-7.12	-12.35
							1	4.8	-2.16	-6.63	-11.86	-99.00	-1.86	-99.00	-6.86	-2.16	-6.63	-11.86
							1	1.8	--	--	--	-99.00	-89.90	-99.00	-89.90	--	--	--
5	0.0	0.0 Noorderdiep	gevel	3.1	VL	1	1	1.8	45.02	40.55	35.32	45.21	45.32	40.21	40.32	45.02	40.55	35.32
							1	4.8	45.65	41.18	35.95	45.84	45.95	40.84	40.95	45.65	41.18	35.95
							1	1.8	47.65	43.18	37.97	47.85	47.97	42.85	42.97	47.65	43.18	37.97
6	0.0	0.0 Noorderdiep	gevel	3.2	VL	1	1	1.8	48.22	43.75	38.54	48.42	48.54	43.42	43.54	48.22	43.75	38.54
							1	4.8	-3.67	-8.14	-13.37	-99.00	-3.37	-99.00	-8.37	-3.67	-8.14	-13.37
							1	1.8	-3.25	-7.72	-12.95	-99.00	-2.95	-99.00	-7.95	-3.25	-7.72	-12.95
7	0.0	0.0 Splitting	gevel	4.1	VL	1	1	1.8	--	--	--	-99.00	-89.90	-99.00	-89.90	--	--	--
							1	1.8	45.39	40.92	35.69	45.58	45.69	40.58	40.69	45.39	40.92	35.69
							1	4.8	46.04	41.57	36.34	46.23	46.34	41.23	41.34	46.04	41.57	36.34
8	0.0	0.0 Splitting	gevel	5.1	VL	1	1	1.8	37.17	32.69	27.48	37.36	37.48	32.36	32.48	37.17	32.69	27.48
							1	4.8	37.52	33.04	27.84	37.72	37.84	32.72	32.84	37.52	33.04	27.84
							1	1.8	42.24	37.77	32.54	42.43	42.54	37.43	37.54	42.24	37.77	32.54
9	0.0	0.0 Rooilaan	gevel	6.1	VL	1	1	1.8	42.89	38.42	33.19	43.08	43.19	38.08	38.19	42.89	38.42	33.19
							1	1.8	36.99	32.52	27.31	37.19	37.31	32.19	32.31	36.99	32.52	27.31
							1	4.8	37.33	32.86	27.65	37.53	37.65	32.53	32.65	37.33	32.86	27.65
10	0.0	0.0 Rooilaan	gevel	6.2	VL	1	1	1.8	42.10	37.63	32.40	42.29	42.40	37.29	37.40	42.10	37.63	32.40
							1	4.8	42.73	38.26	33.03	42.92	43.03	37.92	38.03	42.73	38.26	33.03
							1	1.8	40.04	35.56	30.35	40.23	40.35	35.23	35.35	40.04	35.56	30.35
11	0.0	0.0 49e laan	gevel	7.1	VL	1	1	1.8	41.09	36.62	31.41	41.29	41.41	36.29	36.41	41.09	36.62	31.41
							1	1.8	24.93	20.46	15.23	25.12	25.23	20.12	20.23	24.93	20.46	15.23
							1	4.8	25.60	21.13	15.90	25.79	25.90	20.79	20.90	25.60	21.13	15.90
12	0.0	0.0 49e laan	gevel	7.2	VL	1	1	1.8	--	--	--	-99.00	-89.90	-99.00	-89.90	--	--	--
							1	4.8	--	--	--	-99.00	-89.90	-99.00	-89.90	--	--	--
							1	1.8	48.65	44.18	38.95	48.84	48.95	43.84	43.95	48.65	44.18	38.95
13	0.0	0.0 49e laan	gevel	7.3	VL	1	1	1.8	48.94	44.47	39.24	49.13	49.24	44.13	44.24	48.94	44.47	39.24
							1	1.8	32.38	27.90	22.70	32.58	32.70	27.58	27.70	32.38	27.90	22.70
							1	4.8	32.96	28.48	23.28	33.16	33.28	28.16	28.28	32.96	28.48	23.28

nr	z1	m1 adres	huisnr type	afw.toets	refl kenmerk	rhart groep	sh	wnh	dag	avond	nacht	Lden	Letm	IL: inc. maatregel		VL: excl. optrektoeslag		
														Lden	Letm	VL: inc. aftrek	RL: inc. prognose	VL: inc. aftrek
14	0.0	0.0 Zuiderdiep	gevel	8.1	VL 1	1	4.8	31.62	27.15	21.94	31.82	31.94	26.82	26.94	31.62	27.15	21.94	
					VL 2	1	1.8	52.20	47.73	42.50	52.39	52.50	47.39	47.50	52.20	47.73	42.50	
					VL 2	1	4.8	53.49	49.02	43.79	53.68	53.79	48.68	48.79	53.49	49.02	43.79	
					VL 1	1	1.8	30.41	25.93	20.72	30.60	30.72	25.60	25.72	30.41	25.93	20.72	
					VL 1	1	4.8	31.10	26.62	21.41	31.29	31.41	26.29	26.41	31.10	26.62	21.41	
					VL 2	1	1.8	54.03	49.56	44.33	54.22	54.33	49.22	49.33	54.03	49.56	44.33	
15	0.0	0.0 Zuiderdiep	gevel	8.2	VL 2	1	4.8	54.94	50.47	45.24	55.13	55.24	50.13	50.24	54.94	50.47	45.24	
					VL 1	1	1.8	-20.07	-24.55	-29.75	-99.00	-19.75	-99.00	-24.75	-20.07	-24.55	-29.75	
					VL 1	1	4.8	-14.68	-19.16	-24.36	-99.00	-14.36	-99.00	-19.36	-14.68	-19.16	-24.36	
					VL 2	1	1.8	58.63	54.16	48.93	58.82	58.93	53.82	53.93	58.63	54.16	48.93	
					VL 2	1	4.8	59.22	54.75	49.52	59.41	59.52	54.41	54.52	59.22	54.75	49.52	
					VL 1	1	1.8	30.68	26.20	20.99	30.87	30.99	25.87	25.99	30.68	26.20	20.99	
16	0.0	0.0 Zuiderdiep	gevel	8.3	VL 1	1	4.8	31.24	26.76	21.56	31.44	31.56	26.44	26.56	31.24	26.76	21.56	
					VL 2	1	1.8	54.70	50.23	45.00	54.89	55.00	49.89	50.00	54.70	50.23	45.00	
					VL 2	1	4.8	55.46	50.99	45.76	55.65	55.76	50.65	50.76	55.46	50.99	45.76	
					VL 1	1	1.8	46.94	42.46	37.25	47.13	47.25	42.13	42.25	46.94	42.46	37.25	
					VL 1	1	4.8	47.64	43.16	37.95	47.83	47.95	42.83	42.95	47.64	43.16	37.95	
					VL 2	1	1.8	6.32	1.85	-3.38	6.51	6.62	1.51	1.62	6.32	1.85	-3.38	
17	0.0	0.0 Noorderdiep	gevel	9.1	VL 2	1	4.8	7.35	2.87	-2.36	7.54	7.64	2.54	2.64	7.35	2.87	-2.36	
					VL 1	1	1.8	11.73	7.25	2.04	11.92	12.04	6.92	7.04	11.73	7.25	2.04	
					VL 1	1	4.8	14.37	9.89	4.69	14.57	14.69	9.57	9.69	14.37	9.89	4.69	
					VL 2	1	1.8	45.47	41.00	35.77	45.66	45.77	40.66	40.77	45.47	41.00	35.77	
					VL 2	1	4.8	46.10	41.63	36.40	46.29	46.40	41.29	41.40	46.10	41.63	36.40	
					VL 1	1	1.8	44.42	39.95	34.74	44.62	44.74	39.62	39.74	44.42	39.95	34.74	
18	0.0	0.0 Noorderdiep	gevel	9.2	VL 1	1	4.8	45.69	41.22	36.01	45.89	46.01	40.89	41.01	45.69	41.22	36.01	
					VL 2	1	1.8	10.45	5.98	.75	10.64	10.75	5.64	5.75	10.45	5.98	.75	
					VL 2	1	4.8	12.07	7.59	2.36	12.26	12.36	7.26	7.36	12.07	7.59	2.36	
					VL 1	1	1.8	51.60	47.13	41.92	51.80	51.92	46.80	46.92	51.60	47.13	41.92	
					VL 1	1	4.8	51.76	47.29	42.08	51.96	52.08	46.96	47.08	51.76	47.29	42.08	
					VL 2	1	1.8	3.86	-.61	-5.84	4.05	4.16	-99.00	-.84	3.86	-.61	-5.84	
19	0.0	0.0 Roelof Tuinstraat	gevel	11.1	VL 2	1	4.8	4.53	.06	-5.17	4.72	4.83	-99.00	-.17	4.53	.06	-5.17	
					VL 1	1	1.8	8.57	4.09	-1.11	8.77	8.89	3.77	3.89	8.57	4.09	-1.11	
					VL 1	1	4.8	9.07	4.59	-.61	9.27	9.39	4.27	4.39	9.07	4.59	-.61	
					VL 2	1	1.8	48.17	43.70	38.47	48.36	48.47	43.36	43.47	48.17	43.70	38.47	
					VL 2	1	4.8	48.45	43.98	38.75	48.64	48.75	43.64	43.75	48.45	43.98	38.75	
					VL 1	1	1.8	31.18	26.70	21.49	31.37	31.49	26.37	26.49	31.18	26.70	21.49	
20	0.0	0.0 Noorderdiep	gevel	10.1	VL 1	1	4.8	31.62	27.15	21.94	31.82	31.94	26.82	26.94	31.62	27.15	21.94	
					VL 2	1	1.8	54.87	50.40	45.17	55.06	55.17	50.06	50.17	54.87	50.40	45.17	
					VL 2	1	4.8	55.79	51.32	46.09	55.98	56.09	50.98	51.09	55.79	51.32	46.09	
					VL 1	1	1.8	--	--	--	-99.00	-89.90	-99.00	-89.90	--	--	--	
					VL 1	1	4.8	--	--	--	-99.00	-89.90	-99.00	-89.90	--	--	--	
					VL 2	1	1.8	60.29	55.82	50.59	60.48	60.59	55.48	55.59	60.29	55.82	50.59	
21	0.0	0.0 Roelof Tuinstraat	gevel	12.1	VL 2	1	4.8	60.75	56.28	51.05	60.94	61.05	55.94	56.05	60.75	56.28	51.05	
					VL 1	1	1.8	29.86	25.38	20.17	30.05	30.17	25.05	25.17	29.86	25.38	20.17	
					VL 1	1	4.8	30.45	25.97	20.76	30.64	30.76	25.64	25.76	30.45	25.97	20.76	
					VL 2	1	1.8	54.57	50.10	44.87	54.76	54.87	49.76	49.87	54.57	50.10	44.87	
					VL 2	1	4.8	55.44	50.97	45.74	55.63	55.74	50.63	50.74	55.44	50.97	45.74	
					VL 1	1	1.8	47.73	43.26	38.05	47.93	48.05	42.93	43.05	47.73	43.26	38.05	
22	0.0	0.0 24e laan	gevel	13.1	VL 1	1	4.8	48.29	43.82	38.61	48.49	48.61	43.49	43.61	48.29	43.82	38.61	
					VL 2	1	1.8	8.85	4.38	-.85	9.04	9.15	4.04	4.15	8.85	4.38	-.85	
					VL 2	1	4.8	9.43	4.96	-.27	9.62	9.73	4.62	4.73	9.43	4.96	-.27	
					VL 1	1	1.8	12.86	8.39	3.18	13.06	13.18	8.06	8.18	12.86	8.39	3.18	

nr	z1	m1 adres	huisnr type	afw.toets	refl kenmerk	rhart groep	sh	wnh	dag	avond	nacht	Lden	Letm	IL: inc. maatregel		VL: inc. aftrek		RL: inc. prognose		VL: excl. optrektoeslag					
														Lden	Letm	Lden	Letm	Lden	Letm	Lden	Letm	VL: excl. optrektoeslag	VL: excl. optrektoeslag	VL: excl. optrektoeslag	
27	0.0	0.0 Noorderdiep	gevel	15.1	VL 1	1	4.8	13.37	8.89	3.68	13.56	13.68	8.56	8.68	13.37	8.89	3.68								
					VL 2	1	1.8	44.69	40.22	34.99	44.88	44.99	39.88	39.99	44.69	40.22	34.99								
					VL 2	1	4.8	45.30	40.83	35.60	45.49	45.60	40.49	40.60	45.30	40.83	35.60								
					VL 1	1	1.8	44.97	40.50	35.29	45.17	45.29	40.17	40.29	44.97	40.50	35.29								
					VL 1	1	4.8	46.09	41.61	36.40	46.28	46.40	41.28	41.40	46.09	41.61	36.40								
					VL 2	1	1.8	41.72	37.25	32.02	41.91	42.02	36.91	37.02	41.72	37.25	32.02								
28	0.0	0.0 Noorderdiep	gevel	16.1	VL 2	1	4.8	42.28	37.81	32.58	42.47	42.58	37.47	37.58	42.28	37.81	32.58								
					VL 1	1	1.8	45.33	40.85	35.64	45.52	45.64	40.52	40.64	45.33	40.85	35.64								
					VL 1	1	4.8	46.38	41.91	36.70	46.58	46.70	41.58	41.70	46.38	41.91	36.70								
					VL 2	1	1.8	29.77	25.30	20.07	29.96	30.07	24.96	25.07	29.77	25.30	20.07								
					VL 2	1	4.8	30.21	25.74	20.51	30.40	30.51	25.40	25.51	30.21	25.74	20.51								
					VL 1	1	1.8	17.75	13.27	8.06	17.94	18.06	12.94	13.06	17.75	13.27	8.06								
29	0.0	0.0 Noorderdiep	gevel	16.2	VL 1	1	4.8	18.40	13.92	8.71	18.59	18.71	13.59	13.71	18.40	13.92	8.71								
					VL 2	1	1.8	44.90	40.43	35.20	45.09	45.20	40.09	40.20	44.90	40.43	35.20								
					VL 2	1	4.8	45.46	40.99	35.76	45.65	45.76	40.65	40.76	45.46	40.99	35.76								
					VL 1	1	1.8	34.87	30.40	25.19	35.07	35.19	30.07	30.19	34.87	30.40	25.19								
					VL 1	1	4.8	35.40	30.93	25.72	35.60	35.72	30.60	30.72	35.40	30.93	25.72								
					VL 2	1	1.8	50.15	45.68	40.45	50.34	50.45	45.34	45.45	50.15	45.68	40.45								
30	0.0	0.0 Musselweg	gevel	17.1	VL 2	1	4.8	51.48	47.00	41.78	51.67	51.78	46.67	46.78	51.48	47.00	41.78								
					VL 1	1	1.8	34.70	30.22	25.02	34.90	35.02	29.90	30.02	34.70	30.22	25.02								
					VL 1	1	4.8	35.19	30.71	25.51	35.39	35.51	30.39	30.51	35.19	30.71	25.51								
					VL 2	1	1.8	50.85	46.38	41.15	51.04	51.15	46.04	46.15	50.85	46.38	41.15								
					VL 2	1	4.8	52.15	47.68	42.45	52.34	52.45	47.34	47.45	52.15	47.68	42.45								
					VL 1	1	1.8	9.52	5.04	-.16	9.72	9.84	4.72	4.84	9.52	5.04	-.16								
31	0.0	0.0 Musselweg	gevel	17.2	VL 1	1	4.8	12.68	8.20	3.00	12.88	13.00	7.88	8.00	12.68	8.20	3.00								
					VL 2	1	1.8	51.88	47.41	42.18	52.07	52.18	47.07	47.18	51.88	47.41	42.18								
					VL 2	1	4.8	52.22	47.75	42.52	52.41	52.52	47.41	47.52	52.22	47.75	42.52								
					VL 1	1	1.8	--	--	--	-99.00	-89.90	-99.00	-89.90	--	--	--								
					VL 1	1	4.8	--	--	--	-99.00	-89.90	-99.00	-89.90	--	--	--								
					VL 2	1	1.8	58.94	54.47	49.24	59.13	59.24	54.13	54.24	58.94	54.47	49.24								
32	0.0	0.0 Zuiderdiep	gevel	18.1	VL 2	1	4.8	59.43	54.96	49.73	59.62	59.73	54.62	54.73	59.43	54.96	49.73								
					VL 1	1	1.8	29.21	24.73	19.52	29.40	29.52	24.40	24.52	29.21	24.73	19.52								
					VL 1	1	4.8	29.75	25.28	20.07	29.95	30.07	24.95	25.07	29.75	25.28	20.07								
					VL 2	1	1.8	52.89	48.42	43.19	53.08	53.19	48.08	48.19	52.89	48.42	43.19								
					VL 2	1	4.8	53.50	49.03	43.80	53.69	53.80	48.69	48.80	53.50	49.03	43.80								
					VL 1	1	1.8	30.19	25.71	20.50	30.38	30.50	25.38	25.50	30.19	25.71	20.50								
33	0.0	0.0 Zuiderdiep	gevel	22.1	VL 1	1	4.8	30.79	26.31	21.10	30.98	31.10	25.98	26.10	30.79	26.31	21.10								
					VL 2	1	1.8	58.23	53.76	48.53	58.42	58.53	53.42	53.53	58.23	53.76	48.53								
					VL 2	1	4.8	58.56	54.09	48.86	58.75	58.86	53.75	53.86	58.56	54.09	48.86								
					VL 1	1	1.8	--	--	--	-99.00	-89.90	-99.00	-89.90	--	--	--								
					VL 1	1	4.8	--	--	--	-99.00	-89.90	-99.00	-89.90	--	--	--								
					VL 2	1	1.8	62.09	57.62	52.39	62.28	62.39	57.28	57.39	62.09	57.62	52.39								
34	0.0	0.0 Zuiderdiep	gevel	18.3	VL 2	1	4.8	62.33	57.86	52.63	62.52	62.63	57.52	57.63	62.33	57.86	52.63								
					VL 1	1	1.8	30.02	25.54	20.33	30.21	30.33	25.21	25.33	30.02	25.54	20.33								
					VL 1	1	4.8	30.55	26.07	20.86	30.74	30.86	25.74	25.86	30.55	26.07	20.86								
					VL 2	1	1.8	57.90	53.43	48.20	58.09	58.20	53.09	53.20	57.90	53.43	48.20								
					VL 2	1	4.8	58.29	53.82	48.59	58.48	58.59	53.48	53.59	58.29	53.82	48.59								
					VL 1	1	1.8	30.55	26.07	20.86	30.74	30.86	25.74	25.86	30.55	26.07	20.86								
35	0.0	0.0 Zuiderdiep	gevel	22.2	VL 1	1	4.8	31.08	26.60	21.39	31.27	31.39	26.27	26.39	31.08	26.60	21.39								
					VL 2	1	1.8	53.05	48.58	43.35	53.24	53.35	48.24	48.35	53.05	48.58	43.35								
					VL 2	1	4.8	54.19	49.72	44.49	54.38	54.49	49.38	49.49	54.19	49.72	44.49								
					VL 1	1	1.8	--	--	--	-99.00	-89.90	-99.00	-89.90	--	--	--								
					VL 1	1	4.8	--	--	--	-99.00	-89.90	-99.00	-89.90	--	--	--								
					VL 2	1	1.8	6.20	1.72	-3.48	6.40	6.52	1.40	1.52	6.20	1.72	-3.48								

nr	z1	m1 adres	huisnr	type	afw.toets	refl	kenmerk	rhart	groep	sh	wnh	dag	avond	nacht	Lden	Letm	IL: inc. maatregel		VL: excl. optrektoeslag				
																	Lden	Letm	VL: inc. aftrek	VL: inc. prognose	VL: excl. optrektoeslag	VL: excl. optrektoeslag	VL: excl. optrektoeslag
40	0.0	0.0 Zuiderdiep		gevel			21.3			1	4.8	7.03	2.55	-2.65	7.23	7.35	2.23	2.35	7.03	2.55	-2.65		
																	56.64	56.75	51.64	51.75	56.45	51.98	46.75
																	57.64	57.75	52.64	52.75	57.45	52.98	47.75
																	31.57	31.69	26.57	26.69	31.37	26.89	21.69
																	32.19	32.31	27.19	27.31	31.99	27.51	22.31
																	52.91	53.02	47.91	48.02	52.72	48.25	43.02
																	53.99	54.10	48.99	49.10	53.80	49.33	44.10

Rijlijnen

nr.z.gem	lengte	wegdek	hellingcor. groep	omschrijving	kenmerk	art 110g	etm.intens.	% periode	Intensiteiten			snelheden				
									%	licht	middel	zwaar	motor	licht	middel	zwaar
1	0.0	8437 01 glad asfalt/DAB	1	Noorderdiep	1	5	550.0	<input checked="" type="checkbox"/>	dag	7.00	93.00	5.40	1.60	50	50	50
									avond	2.50	93.00	5.40	1.60	50	50	50
									nacht	.75	93.00	5.40	1.60	50	50	50
2	0.0	3147 01 glad asfalt/DAB	2	Zuiderdiep zuid. dex 2		5	7500.0	<input checked="" type="checkbox"/>	dag	7.00	93.00	5.40	1.60	50	50	50
									avond	2.50	93.00	5.40	1.60	50	50	50
									nacht	.75	93.00	5.40	1.60	50	50	50
3	0.0	201 01 glad asfalt/DAB	2	Kavelingen	3	5	7500.0	<input checked="" type="checkbox"/>	dag	7.00	93.00	5.40	1.60	50	50	50
									avond	2.50	93.00	5.40	1.60	50	50	50
									nacht	.75	93.00	5.40	1.60	50	50	50
4	0.0	2738 01 glad asfalt/DAB	2	Zuiderdiep noord.de 4		5	7500.0	<input checked="" type="checkbox"/>	dag	7.00	93.00	5.40	1.60	50	50	50
									avond	2.50	93.00	5.40	1.60	50	50	50
									nacht	.75	93.00	5.40	1.60	50	50	50
5	0.0	1537 01 glad asfalt/DAB	2	Zuiderdiep middenc 5		5	6800.0	<input checked="" type="checkbox"/>	dag	7.00	93.00	5.40	1.60	50	50	50
									avond	2.50	93.00	5.40	1.60	50	50	50
									nacht	.75	93.00	5.40	1.60	50	50	50
6	0.0	1021 01 glad asfalt/DAB	2	Zuiderdiep middenc 6		5	7200.0	<input checked="" type="checkbox"/>	dag	7.00	93.00	5.40	1.60	50	50	50
									avond	2.50	93.00	5.40	1.60	50	50	50
									nacht	.75	93.00	5.40	1.60	50	50	50
7	0.0	194 01 glad asfalt/DAB	3	Vrijheidslaan	7	5	900.0	<input checked="" type="checkbox"/>	dag	7.00	93.00	5.40	1.60	50	50	50
									avond	2.50	93.00	5.40	1.60	50	50	50
									nacht	.75	93.00	5.40	1.60	50	50	50

Bodemabsorptie

nr	lengte	absorptie [%]	kenmerk
1	2176	95.0	1
2	2698	90.0	2
3	2505	95.0	3
4	1167	95.0	4
5	1175	80.0	5
6	1506	95.0	6
7	901	80.0	7
8	421	80.0	8
9	1407	95.0	9
10	1407	95.0	10
11	1861	85.0	11
12	1491	95.0	12
13	656	90.0	13
14	2370	95.0	14
15	1121	85.0	15
16	538	85.0	16
17	1349	95.0	17
18	1077	90.0	18
19	481	85.0	19
20	1738	95.0	20
21	912	95.0	21
22	1563	95.0	22
23	2354	85.0	23
24	2076	95.0	24
25	656	95.0	25
26	389	95.0	26
27	483	85.0	27
28	843	85.0	28
29	632	90.0	29
30	1040	85.0	30
31	1019	95.0	31
32	308	95.0	32

Besluit hogere grenswaarde Wet Geluidhinder Zuiderdiep 489A, 414, 514 en 24^e Laan tegenover nrs 7-13 te Valthermond

Burgemeester en wethouders van Borger-Odoorn;

Overwegende het volgende:

Algemeen

Het betreft hier een verzoek tot het vaststellen van een hogere grenswaarde voor het wegverkeer in het kader van artikel 83 van de Wet geluidhinder (nieuwe woningbouw en/of nieuwe weg). Dit verzoek hangt samen met het bestemmingsplan "Valthermond". In dit bestemmingsplan wordt de realisatie van een aantal nieuwe woningen mogelijk gemaakt. Het plangebied is gelegen in binnenstedelijk gebied in de zin van de Wet geluidhinder. De voorkeurgrenswaarde is 48 dB, de maximale waarde is 63 dB. De woningen zijn gelegen binnen de geluidszone van het Zuiderdiep. Daarom dient te worden aangetoond dat de geluidbelasting op de woningen kan voldoen aan de grenswaarden conform de Wet geluidhinder.

Verzochte hogere waarden

Uit geluidsberekeningen blijkt dat op een viertal woningen de voorkeurgrenswaarde wordt overschreden maar kan worden voldaan aan de maximale waarde. De hoogste gevelbelasting (incl. aftrek art. 110g Wgh) op de gevel van de woning het dichtst op de weg bedraagt 58 dB.

Het toepassen van maatregelen om de geluidbelasting te verminderen, stuiten op bezwaren van landschappelijke en stedenbouwkundige aard (het vergroten van de afstand tot de weg is niet gewenst, het plaatsen van schermen is niet gewenst). Daarnaast is het toepassen van maatregelen als het toepassen van stil asfalt voor slechts 4 woningen financieel niet haalbaar.

De vast te stellen hogere waarden voor de vier woningen bedragen $L_{den} = 53$ dB, 55 dB, 56 dB en 58 dB. Dit betreffen de hogere waarden inclusief aftrek ex artikel 110 Wgh. Voor deze locaties zijn nog niet eerder hogere waarden verleend.

Conclusie

Voor de aanvraag van een hogere waarden heeft een zorgvuldige afweging plaatsgevonden. Gekeken is in hoeverre maatregelen konden worden getroffen aan de weg of in het overdrachtsgebied. Dit blijkt niet mogelijk te zijn. Daarom zal er aandacht voor de gevelisolatie moeten zijn om een binnenwaarde van 33 dB te garanderen. Dit laatste zal bij de bouwaanvraag aannemelijk gemaakt moeten worden.

Zienswijzen

Het ontwerpbesluit hogere grenswaarden en de bijbehorende stukken (waaronder het ontwerpbestemmingsplan "Valthermond") hebben met ingang van 9 november 2017, gedurende 6 weken tijdens kantooruren ter inzage gelegen.

Gedurende bovengenoemde termijn van 6 weken konden belanghebbenden schriftelijk een zienswijze over het ontwerpbesluit hogere grenswaarde geluid indienen bij het college van burgemeester en wethouders. Tevens bestond de mogelijkheid om mondeling een zienswijze kenbaar te maken. Van de mogelijkheid om zienswijzen in te dienen is geen gebruikgemaakt.

Gelet op artikel 83 en 110a van de Wet Geluidhinder en afdeling 3.4 van de Algemene wet bestuursrecht;

besluiten burgemeester en wethouders:

De volgende hogere waarden voor de ten hoogste toelaatbare geluidsbelasting vanwege wegverkeer vast te stellen:

1. Voor de woning Zuiderdiep 514: 53 dB;
2. Voor de woning Zuiderdiep 489a: 55 dB;
3. Voor de woning Zuiderdiep 414: 58 dB;
4. Voor de woning 24^e Laan tegenover nrs. 7-13: 56 dB.

Exloo, februari 2018.

Burgemeester en wethouders voornoemd,

Mr. J. Seton , burgemeester.

Mr. P. Post , secretaris.