



Landschappelijke inpassing t.b.v. uitbreiding
loonwerkbedrijf te Eldersloo



Zorg voor ons landschap

RUIMTE VOOR PLANT EN DIER

Landschapsbeheer Drenthe maakt deel uit van een samenwerkingsverband van twaalf provinciale organisaties: Landschapsbeheer Nederland. Zij streven naar behoud, beheer en ontwikkeling van een ecologisch cultuurlandschap met een streekeigen karakter. Het verbeteren van leefgebieden voor planten en dieren krijgt daarbij speciale aandacht. Elke provinciale organisatie beschikt over de specifieke kennis die nodig is om de regionale sterk verschillende leefgebieden ook op kleine schaal in stand te houden, zoals boomgaarden en groenstroken. Dat verzekert een levend landschap in de toekomst.

Adviesrapport ten behoeve van de uitbreiding van het loonwerkbedrijf van Assem te Eldersloo
Gemeente Aa en Hunze

Opdrachtgever:
Dhr. Van Assem
Eldersloo 5
9453 VD Eldersloo

Landschapsbeheer Drenthe
Ontwerpstudio voor erven, natuur en landschap
Anderen, April 2012
A.P. Kleijn

1. Inleiding

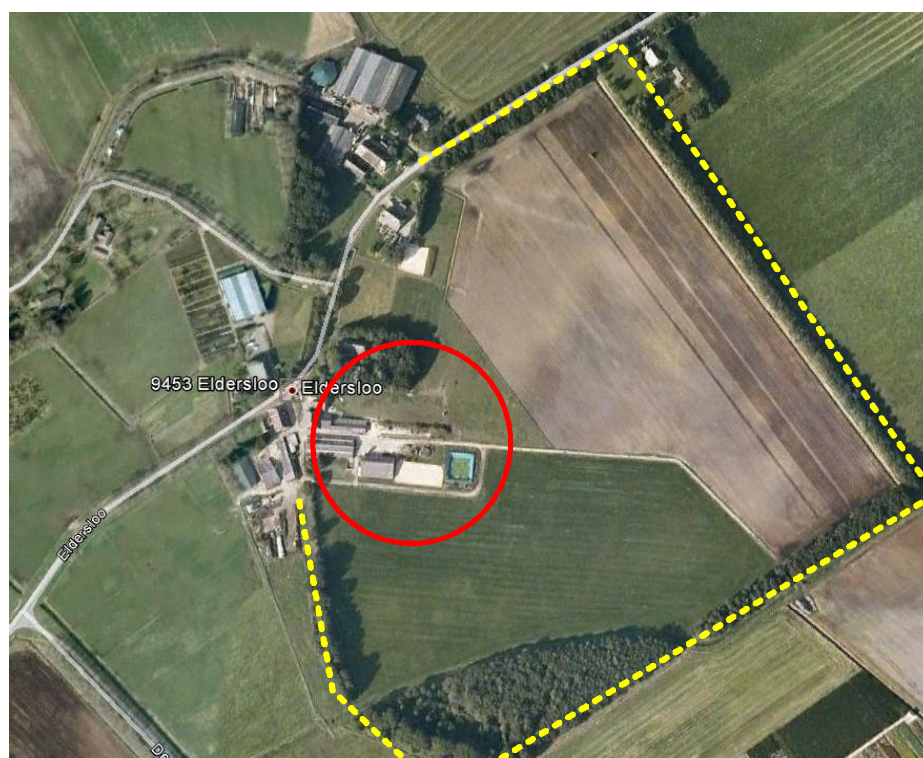
Aanleiding en doel

In opdracht van de heer van Assem is een advies inrichtingsplan gemaakt ten behoeve van de nieuwbouw van nieuwe (bedrijfs) bebouwing en opslagunits. Doelstelling is de landschappelijke inpassing van het de nieuwe (bedrijfs)gebouwen in het landschap.

Ligging perceel

Het terrein is onderverdeeld in meerdere percelen. Kadastraal bekend als sectie U, 501, 1501, 902 en 501.

Op sectie 501 zijn de huidige bebouwingen gesitueerd, de bedrijfswoning, loodsen, paardenbak en een mestbassin. De overige secties worden gebruikt als landbouwgronden. Deze sectie vormen gezamenlijk een open landschap. Deze gronden behoren tot de voormalige es van Eldersloo. Het geheel is omsloten door een singel, eigendom van Staatsbosbeheer. In de onderstaande figuur geeft de geel gearceerde lijn de singel aan van Staatsbosbeheer. Daar binnen liggen de percelen van het kraanbedrijf van Assem.



Figuur 1, projectlocatie

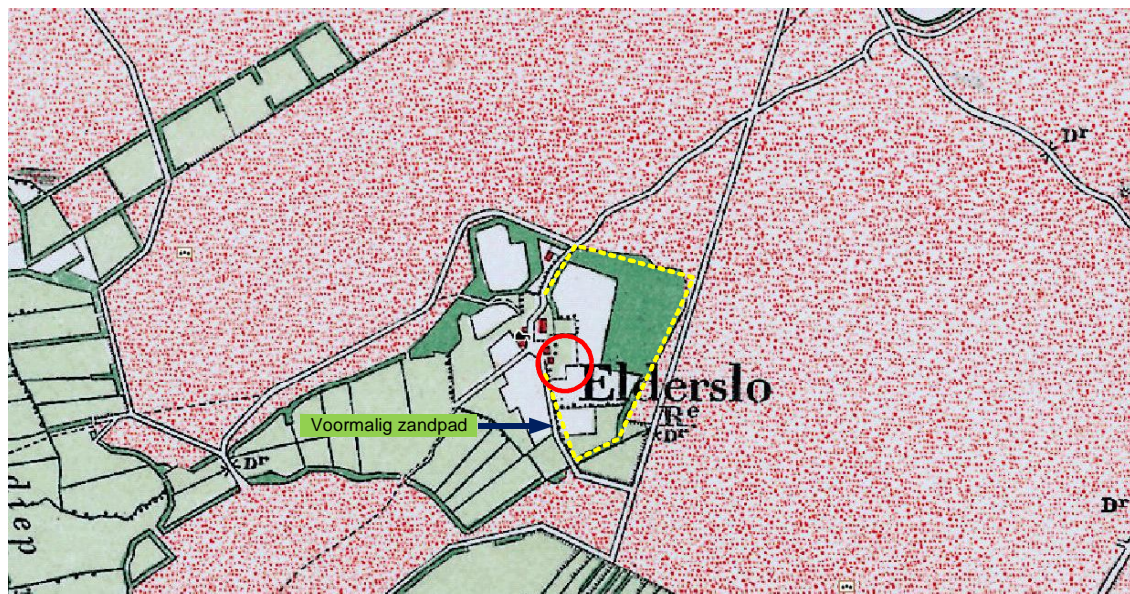
Historie

Rond 1850 bestond Eldersloo slechts uit enkele woningen (boerderijen; daarna breidde het zich uit aan de westzijde en langs de doorgaande weg. Eldersloo dankt zijn naam een samenstelling van diverse betekenissen; Elre = els en lo = bos; de betekenis is derhalve elzenbos. De eerste bebouwing vond plaats op de zandkap van Eldersloo. Hier vonden kleinschalige landbouwactiviteiten plaats (kampjes, eenmansessen). De kern van Eldersloo ligt ten noorden van een beekdalgebied. Typerend zijn de voormalige singels die haaks op de beken lagen.

Ten noordoosten van Eldersloo was vroeger een bos (elzenbos). Later is deze deels verwijderd ten behoeve voor de landbouw. Delen zijn overgebleven in de vorm van een singel. Groten delen van deze singel zijn intact gebleven, zie de geel geaccentueerde lijnen in figuur 1 en 2. Het voormalig zandpad is grotendeels verdwenen. Een restant is nog zichtbaar, echter loopt na enkele meters dood.

De bebouwingen zijn oostelijk van de percelen gesitueerd, de overige bebouwingen van Eldersloo liggen voornamelijk langs de doorgaande weg. Door de (singel)beplantingen van de achtererven ontstaat een gesloten open landschap.

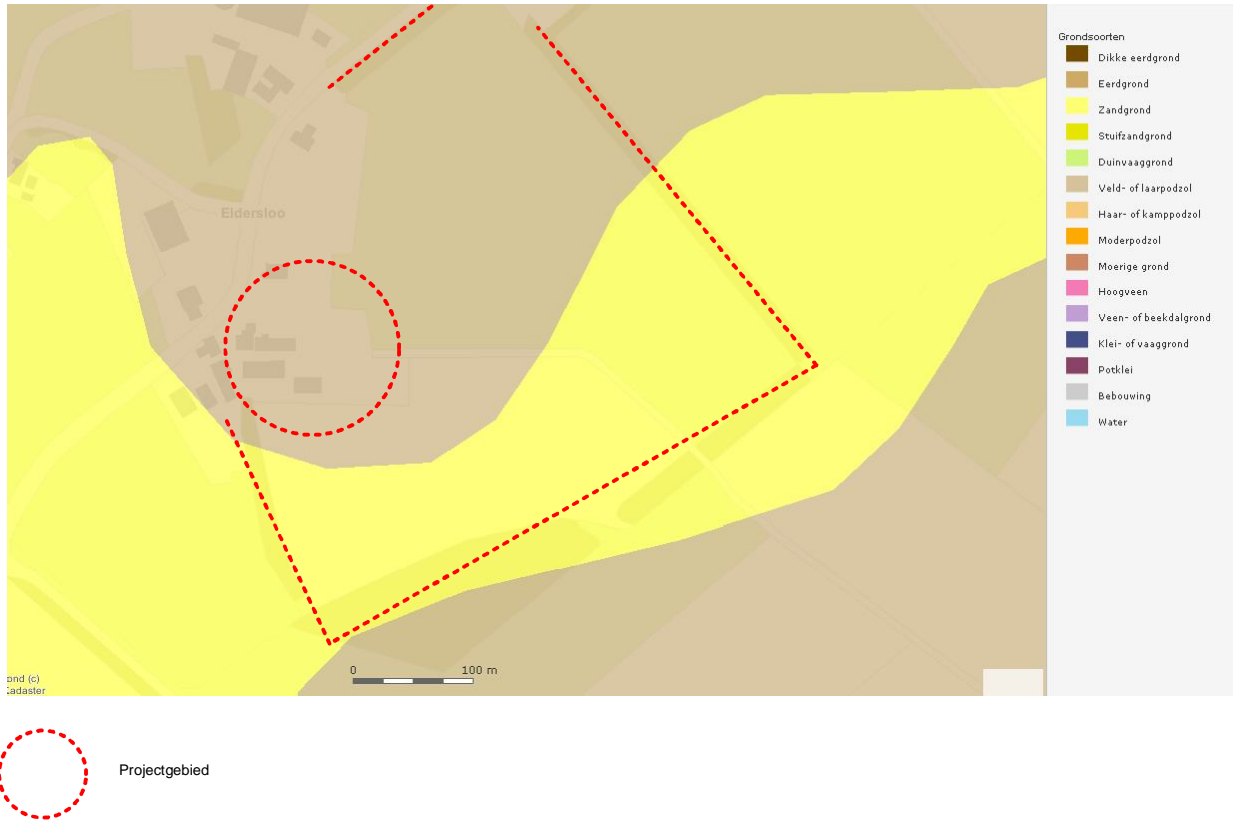
De gezamenlijke percelen van de familie Van Assem vormen een eigen, geïsoleerd landschapje (besloten en omringd door de singelbeplanting van Staatsbosbeheer).



Figuur 2, cultuurhistorische kaart. Bron: www.Kich.nl

De Bodem

De bodem valt onder veld of laarpedzol (bruin). Het gele gedeelte is zandgrond.



Figuur 3, bodemkaart. Bron: provincie Drenthe

Streekeigen beplantingen

De volgende soorten komen uit nature voor in het gebied (dominerend);

Boomvormers:

Zomereik, *Quercus robur*

Zachte berk, *Betula pendula*

Es, *Fraxinus excelsior*.

Struikenvormers:

Meidoorn (ook als haag),

Vlier,

Inlandse vogelkers,

Lijsterbes,

Vuilboom,

Hondsroos,

Bedrijfsvoering.

De bedrijfsactiviteiten is voornamelijk kraanwerk (loonbedrijf) en deels akkerbouw. Momenteel heeft het kraanbedrijf een uitgang. Door intensieve bedrijfsvoering vormt dit knelpunt en overlast voor de burens. Door de toekomstige uitbreiding zal een nieuwe ontsluiting moeten worden gecreëerd om overlast te beperken.

Uitbreiding bedrijfsvoering

Met de toekomstige uitbreiding van het kraanbedrijf zullen meer bedrijfsloodsen en opslagplaatsen geplaatst moeten worden. In het bouwadvies behoren hiertoe; kantoorruimte, twee bedrijfsloodsen en twee opslagunits. De laatste krijgen een hoogte van twee meter. De uitbreiding zal fase gewijs geschieden.

Landschappelijke inpassing

Met de landschappelijke inpassing wordt rekening gehouden met bestaande landschap (de gezamenlijke percelen), streekeigen beplantingen en de overgang van erf naar open landschap.

Aan de noordkant van het erf loopt de overgang van erf naar landschap via een strook grasland. Dit gedeelte wordt begrenst met een transparante bomenrij. De bomenrij accentueert hierbij de bestaande landschapsstructuren. De bomenrij wordt deels onderbroken ten behoeve van een zichtlijn (woongedeelte naar open landschap). Langs de parkeerplaats de toepassing van een bomenrij. De overige (nieuwe) bedrijfsunits worden in het landschap pluksgewijs verankerd met bomengroepen.

De nieuwe ontsluiting.

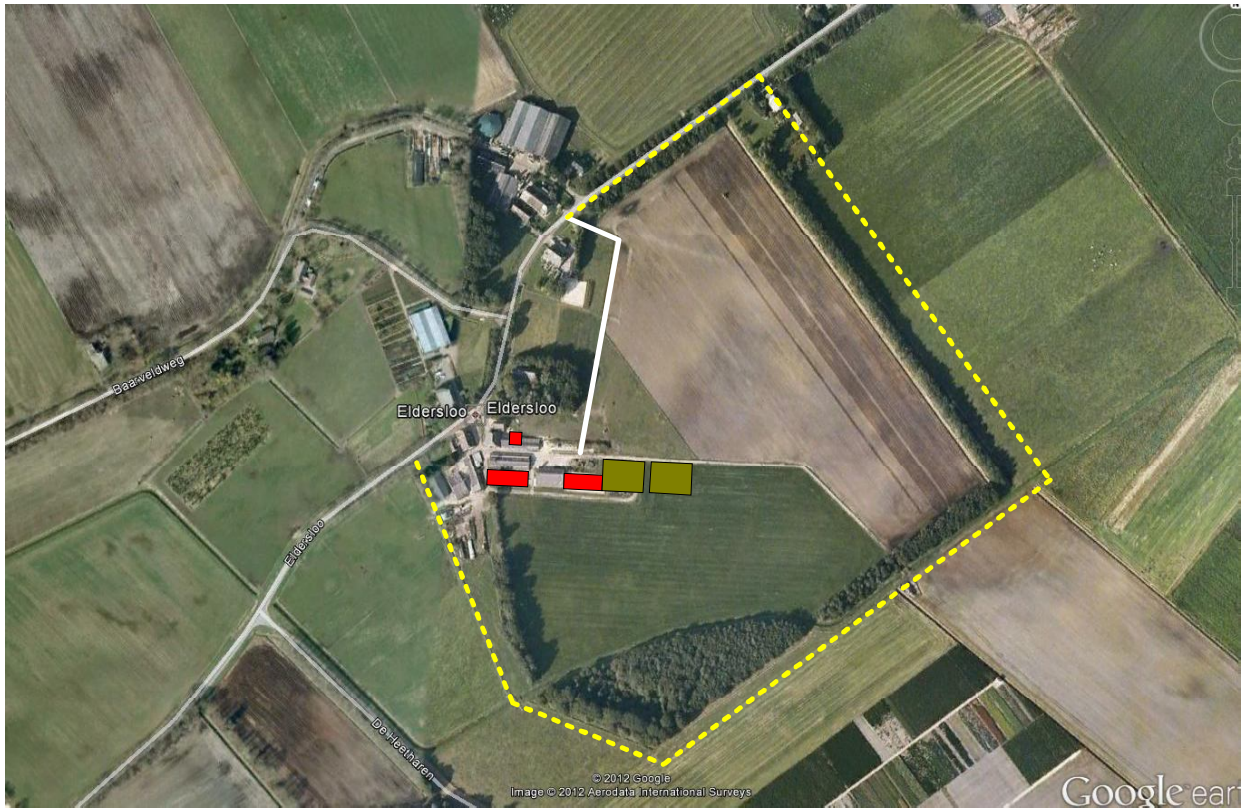
Om de intensieve bedrijfsverkeer, en de toename in de toekomst, te minimaliseren wordt een nieuwe weg/pad aangelegd, zie figuur 6.



Figuur 4, de huidige ontsluiting



Figuur 5, de mogelijkheid voor de nieuwe ontsluiting van het kraanbedrijf

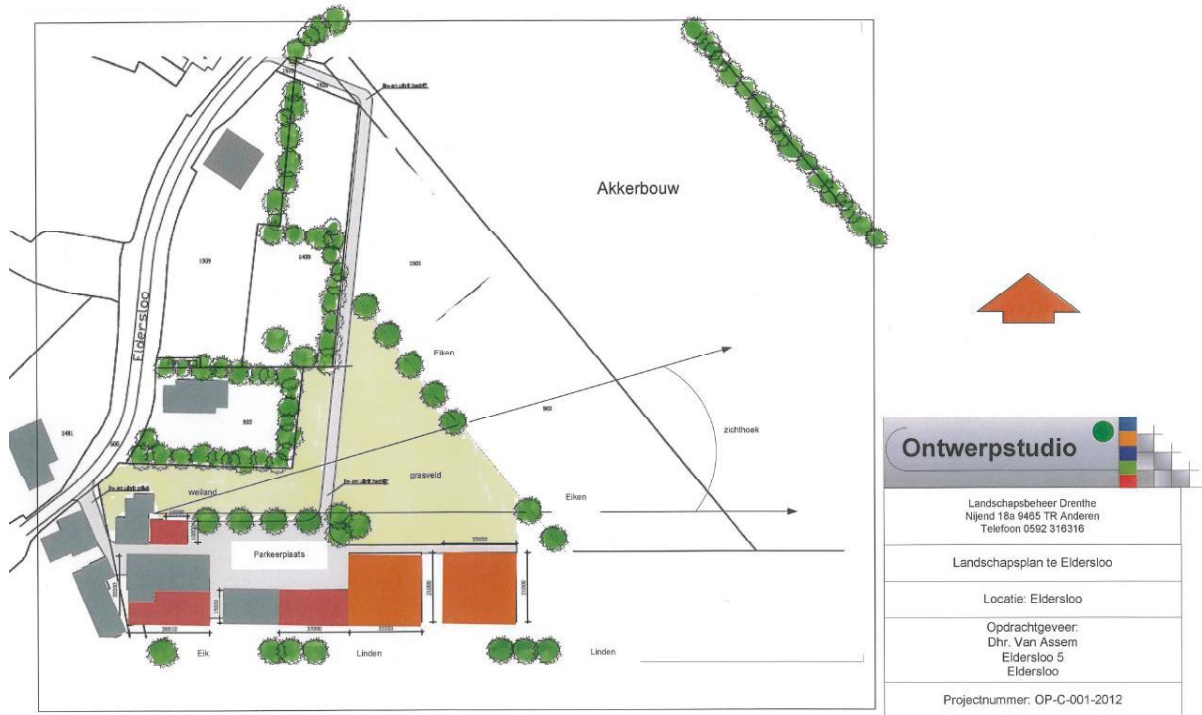


Figuur 6, De nieuwe ontsluitingsweg, wit ingekleurd.

De keuze van bomen.

Als erfboom, bomen voor de overgang van erf naar open landschap en de bomen welke een belangrijke rol spelen voor de landschappelijke inpassing van bedrijfsunits is gekozen voor de Hollandse zomerlinde. De Hollandse zomerlinde heeft een gunstige invloed op de bodem (gaat verzuring tegen) en het blad verteerd snel. De linde is de eerste boomsoort die na de laatste ijstijd in Drenthe voorkwam. Ook cultuurhistorisch gezien een veel toegepaste boomsoort in Drenthe. De overgang van het grasland (erf) naar akkerland wordt begrenst met de zomereik.

Bijlage; Schetsinrichting






Landschapsbeheer Drenthe Nijend 18a 9465 TR Anderen Telefoon 0592 316316
Landschapsplan te Eldersloo
Locatie: Eldersloo
Opdrachtgever: Dhr. Van Assem Eldersloo 5 Eldersloo
Projectnummer: OP-C-001-2012