

't Soperse Bos

'Wonen in een natuurrijk landschap'

Compensatie

VVE 't Soperse Bos – 18 september 2012

Aanleiding en doel

- Aanleiding is het omzetten van tijdelijke bewoning naar permanente bewoning op een bungalowpark (voormalig) Vinkeloord; nu 't Soperse Bos. In het gelijknamige bestemmingsplan wordt naast goedkeuring voor permanente bewoning ruimte gegeven aan uitbreiding van bestaande (recreatie)woningen.
- De uitbreiding van de bestaande gebouwen betreft in totaal 2700 m². Toets aan de provinciale 'Verordening Ruimte' noodzaakt tot kwaliteitsverbetering landschap. De provincie geeft in haar advies aan dat er gezocht kan worden naar 'maatwerk'. De kwaliteitsverbetering mag daarbij zowel binnen als buiten het plangebied.
- De recente 'Handreiking Kwaliteitsverbetering Landschap' (in voorbereiding; versie juni 2012) geeft aan dat voor kleine wijzigingen in bestemming een beperkte compensatie nodig is. Dat geldt ook voor dit geval. De Handreiking is nog niet formeel vastgesteld. De VVE en gemeente hebben besloten om de besluitvorming hierover niet af te wachten. Zij willen nu invulling geven aan de compensatie op maat.
- Compensatie binnen het plangebied is bij nader inzien niet mogelijk gebleken. De VVE zag kans om een verwaarloosde vijver op het terrein om te vormen naar een natuurlijk ingerichte poel. De eigenaar heeft te kennen gegeven daaraan geen medewerking te verlenen.
- De VVE doet nu het voorstel om de compensatie buiten het plangebied te doen in de vorm van een bloemrijk grasland omzoomd door een houtwal. In deze notitie wordt deze compensatie beschreven en gevisualiseerd. De gronden zijn nu in eigendom van de gemeente. Zij heeft hiermee ingestemd.
- De VVE is al langere tijd bezig met de verbetering van de kwaliteit van natuur en landschap op het eigen terrein. Door een gericht beheer van opgaande beplanting zorgt zij al voor een betere samenstelling en structuur van bosjes, singels en lanen. Het past bij de visie van de VVE 't Soperse Bos om te wonen in een natuurrijk landschap.
- De VVE 't Soperse Bos ziet ook kansen in de omgeving van 't Soperse Bos de kwaliteit voor natuur en landschap te verbeteren. In deze notitie zijn enkele opties beschreven.
- In deze notitie wordt in het kort de actuele situatie van natuur en landschap beschreven. Daarbij wordt ook het gebied bekeken vanuit cultuurhistorisch opzicht, het watersysteem en de landschapsecologische relaties in de ruimere omgeving. Uiteindelijk wordt een concreet voorstel gedaan voor landschapscompensatie.

Beschrijving actuele situatie

- Ligging. 't Soperse Bos ligt ten westen van Vinkel en ten zuiden van de A59.



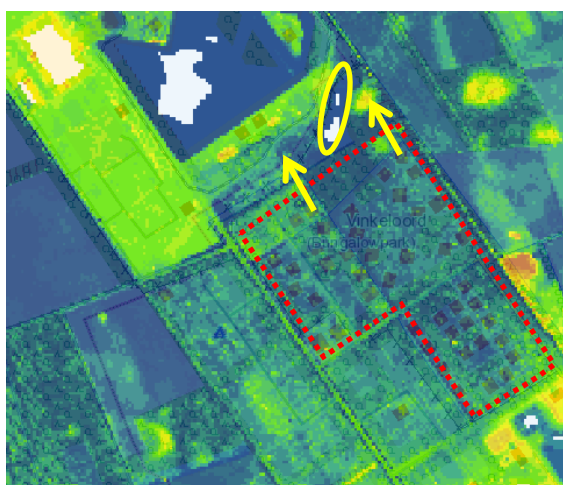
Figuur 1 Ligging 't Soperse Bos (rood omljnd)

- Karakteristiek. 't Soperse Bos is een bosrijk landschap met verspreide huisjes, tuintjes en gazons. De vegetatie is een mix van inheemse en cultuurplanten. Beeldbepalende boomsoorten binnen de groenstructuur van het park zijn eik en berk. Aan de noordzijde van 't Soperse Bos ligt een boscomplex met een visvijver. Ten oosten en westen liggen agrarische gronden. Ten westen ligt ook het Vinkels Bos. Het is in eigendom van de gemeente 's-Hertogenbosch.
- Cultuurhistorie. 't Soperse Bos ligt in een voormalig vochtig tot nat broekbos en heidelandschap. Daaromheen ligt een kampenlandschap (o.a. Nieuwe Kampen) met verstreping (langgerekte percelen met singels). Relicten van het historische landschap zijn vooral de houtwallen (oostzijde; scheiding met landbouwgebied) en de aanwezigheid van slootjes binnen en aan de rand van 't Soperse Bos. Voor de rest is er binnen 't Soperse Bos weinig meer over van het oorspronkelijke landschap. In het ten noorden gelegen bos is een opvallend rabattenstelsel aanwezig. Het lijkt onderdeel van een historisch bevoeiingssysteem.



Figuur 2 Ligging in cultuurhistorisch perspectief

- Watersysteem. Het meest opvallend in en rond 't Soperse Bos zijn de vele slootjes met 'roestverschijnselen' (ijzerrijk) en de 'olieachtige' filmpjes op het water. De slootjes zijn op figuur 3 te zien als smalle, donkerblauwe lijntjes. Ook het uitbundig voorkomen van riet en gele lis duidt op een duidelijke invloed van grondwater. 't Soperse Bos watert via de slootjes af (gele pijltjes) op een gegraven visvijver (gele ovaal) in het noordelijk gelegen bos. Binnen het Soperse Bos zelf ligt nog een kleine, vijver. Deze is gegraven met het oog op bergingsfunctie regenwater.
- 't Soperse Bos ligt hydrologisch op de overgang van relatief droge gronden (zie gele en bruine vlekken zuidzijde) en natte kwelgebieden (delen 't Soperse Bos zelf, maar vooral ook ten westen en oosten van het gebied). De grote blauwe vlek ten noorden is een recreatieplas van Autotron.



Figuur 3 'Watersysteem'

- Natuurwaarden. In 't Soperse Bos is er vooral sprake van algemene natuurwaarden. Deze conclusie is gebaseerd op basis van vegetatie(structuur), informatie via 'www.waarneming.nl' en een veldbezoek op 3 augustus 2012. Uitgebreide inventarisaties zijn niet voor handen.
- Het gebied kent alleen algemene bos- en tuinvogels en dagvlinders. Bosvogels uit directe omgeving zoals de groene specht maken gebruik van graslanden in 't Soperse Bos (tuinen, speelweide e.d.). Van de vlinders zijn bont zandoogje, boomblauwtje, citroenvlinder en gehakelde aurelia waargenomen (veldbezoek). Bijzondere soorten dagvlinders zijn niet te verwachten.
- De belangrijkste natuurwaarden zijn te vinden in de kwelslootjes (vooral aan de rand van 't Soperse Bos). Hier bevindt zich een redelijk rijke watervegetatie met grote waterweegbree, gele lis, kattenstaart en fonteinkruid. In sloten staat in en tot hoog op de oever of het land riet. Het duidt op kwel en/of stromend grondwater.
- Er mag een redelijke libellenfauna worden verwacht. Bij het veldbezoek werd alleen bruine glazenmaker waargenomen (niet verder onderzocht). Verder zijn er geen gegevens te vinden.
- In 't Soperse Bos ligt verder nog een kleine vijver. Rondom staat veel bos en struweel. Het water is beschaduwd. De vijver vangt veel blad in en is bedekt met kroos. Aangrenzend aan de vijver ligt een weide; dat deels in gebruik als speelweide. Binnen de weide zijn zichtbaar natte omstandigheden aanwezig.
- De grote visvijver in het noordelijk gelegen bos kent een rijke, weelderige oevervegetatie dat duidt op hoge voedselrijkdom (riet, wilgenstruweel e.d.). Het bos er omheen kent een mix van (Amerikaanse) eik, berk, grove den met lokaal ondergroei van lijsterbes en vuilboom.

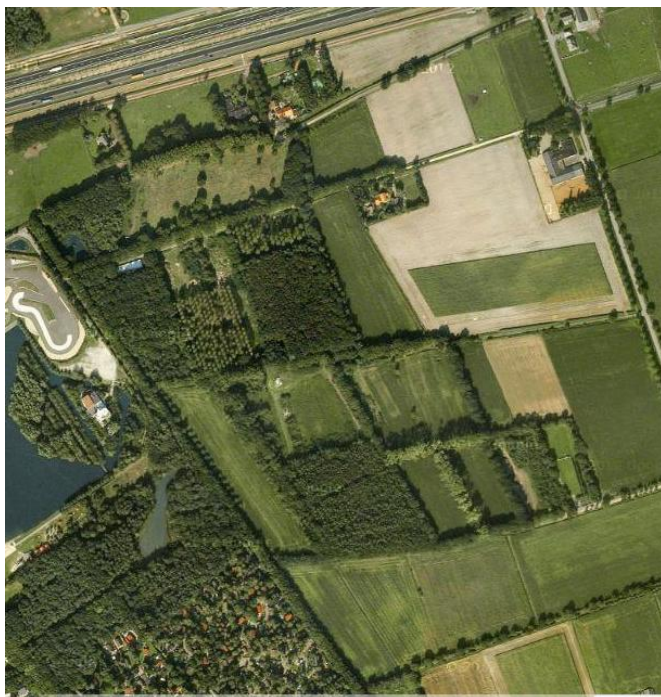


Impressie kwelslootjes en de kleine vijver in 't Soperse Bos....



Grote visvijver in noordelijk gelegen bos en rabattenstelsel (bevoeiing?)

- Het oostelijk gelegen agrarisch gebied is een deels kleinschalig en extensief tot matig intensief in gebruik. Het is tevens dassenleefgebied. Het kent diverse zandwegen met waardevolle met eik en berk en schrale bermen. Het gebied zal gunstig zijn voor struweel- en bosvogels.



Kleinschalig landschap geschikt voor bos- en struweelvogels en leefgebied van de das

Landschapsecologische relaties

- 't Soperse Bos staat niet op zichzelf. Het is onderdeel van een netwerk van bos- en natuurgebieden en waterstructuren. Met een groene 'driepijl' is aangegeven wat de relatie is met omringende bosgebieden zoals het Vinkels Bos (westzijde), Engelenstede en Hooghei (zuidzijde) en de Hooge Heide (noordzijde van de A59). Voor de Hooge Heide is recent een natuur- en landschapsvisie opgesteld (zie inzet; gemeente 's-Hertogenbosch; 2011). Hier is inmiddels samen met diverse eigenaren en beheerders een start gemaakt met het herstel en de ontwikkeling van een heide- en stuifzandlandschap en kampenlandschap.
- De opgaande beplanting (bos en struweel) in en rond 't Soperse Bos vormen een schakel tussen grotere groengebieden (EHS en Groenblauwe mantel) in de omgeving. Daarmee vervult het een actuele en potentiële natuurfunctie voor o.a. vleermuizen, kleinere zoogdieren, bosvogels en dagvlinders. Zowel als leefgebied als ook als migratieroute.



- In en rond 't Soperse Bos liggen geïsoleerde wateren (poelen en vijvers), kleine (o.a. de kwelslootjes) en grote waterlopen (de Grootte en Kleine Wetering). 't Soperse Bos vervult een beperkt actuele en vooral potentiële natuurfunctie voor aan watergebonden soorten in het bijzonder kwelvegetatie, libellen en amfibieën. Op de kaart staan de grote waterlopen (Kleine en Grootte Wetering) weergegeven. De Grootte Wetering is een Ecologische Verbindingszone. Delen daarvan zijn al ingericht. Op kaart staan ook de bestaande poelen aangegeven (blauwe rondjes).

Advies 't Soperse Bos en omgeving

- Dit advies bestaat uit aanbevelingen voor verbetering van natuur en landschap in en rond 't Soperse Bos. Het advies gaat daarbij veel verder dan de verplichte compensatie.
- In 't Soperse Bos zelf kan door specifieke inrichting en beheer de natuurkwaliteit worden verbeterd. De maatregelen versterken ook de landschapsecologische relaties met de omgeving.

Voor 't Soperse Bos

- Voortzetten van ingezet groenbeheer door de VVE gericht op verbeteren van de groenstructuur gericht op gebiedseigen beplanting (eik, berk, els e.d.) en variatie (dunnen, selectieve kap e.d.).
- Natuurgericht beheer waterlopen in en aan de rand van 't Soperse Bos met het oog op kwelvegetatie, water- en oeverplanten en bloemrijke ruigten. Dit heeft een gunstig effect op libellen, amfibieën, sprinkhanen en dagvlinders.
- Stimuleren aanleg of beheer 'natuurtuinen' en kleinschalige faunavoorzieningen (nestkasten, insectentorens e.d.).

Voor de omgeving

- Het is wenselijk om te komen tot een landschapsecologische visie of kanskaart voor het 'groen' (natuur, bos, bloemrijke grasland e.d.) en 'blauw' (wateren zoals slootjes en poelen) op het bestaande en toekomstig recreatiecomplex. Daarbij ook de relatie tot directe omgeving beschouwen. De visie of kanskaart is eenvoudig uit te werken samen met eigenaren en deskundigen (vergelijkbare aanpak Hooge Heide; gemeente 's-Hertogenbosch 2011).



Structuurvisie Dierenbos e.o. (Gemeente Maasdonk 2010)

- De visie of kansenkaart is een bouwsteen voor verdere integrale planvorming (bv uitbreiding dag- en verblijfsrecreatie; zie rode vlek structuurvisie Dierenbos e.o.). het kan ook dienen voor het nemen van maatregelen op de korte termijn. Er liggen kansen voor bijvoorbeeld bosvorming, ontwikkelen gevarieerde bosranden, herstel houtwallen, natuurvriendelijk beheer vijvers, graslanden en waterlopen. Het zou leiden tot een enorme kwaliteitsverbetering met een geringe (financiële) inspanning. Er is veel laaghangend fruit!
- Het is raadzaam om met alle 'beheerders van het groen' op en rond het gehele complex (Dierenbos, Soperse Bos, Autotron, gemeente Maasdonk, de Stichting Landschapsbeheer Maasdonk en andere eigenaren) een beheerplatform op te zetten. Een platform dat zich bezighoudt met praktische uitvoering van inrichtings- en beheersmaatregelen ('niet alleen praten, vooral poetsen!').

Voorstel compensatie

Toelichting op hoofdlijnen

De compensatie voor 't Soperse Bos is niet mogelijk gebleken op het terrein van 't Soperse Bos zelf. In overleg met de gemeente is een perceel aangewezen als locatie voor compensatie. Daarbij wordt ingezet op een kwalitatief hoogwaardige compensatie.

De locatie ligt ten oosten van 't Soperse Bos. Het sluit aan op een bestaand kleinschalig landschap met bos, houtsingels, extensief beheerd grasland en zandwegen met bomenrijen. Het voorstel is om een houtwal met een kruidenrijke ruigte te ontwikkelen met een totale oppervlakte van 2700m². Er zijn enkele percelen door de gemeente aangedragen waar de compensatie kan plaatsvinden. Voorstel is hier langs een zijde een houtsingel met ruigtestrook aan te leggen.



Beschikbare grond voor compensatie in kleinschalig gebied



Voorbeelden ligging houtsingel

Referenties houtsingel



Variatie boom- en struiklaag..... variatie in lengterichting enkruidenrijke ruigte.

Voorstel beplantingsplan houtsingel

Houtsingel

- Breedte ca. 15 meter; bosstrook ca. 10 à 12 meter en kruidenrijke ruigte ca. 3 à 5 meter.

Boomvormers:

- Eik (maat 16 – 18) in rij aanplanten met onderlinge afstand van circa 15 meter.

Struik- en boomvormers - aanplant in 'veren'

- Eik 15%
- Inlandse vogelkers 15%
- Hazelaar 15%
- Gelderse roos 15%
- Veldesdoorn 10%
- Hondstroos 10%
- Vuilboom 10%
- Kardinaalsmuts 10%

(zie bijlage 1 voor uitgebreide informatie van aanleg en beheer)

Bloemrijk ruigte

Doel: ontwikkelen van vochtige tot droge ruigte met Barbarakruid, Boerenwormkruid, Echte smeel, Echte valeriana, Fluitenkruid, Gewone engelwortel, Gewoon vingerhoedskruid, Goudgele honingklaver, Groot kaasjeskruid, Grote kattenstaart, Guldenroede, Harig wilgenroosje, Heggeduizendknoop, Koninginnekruid, Leverkruid, Look zonder look, Moeraskruiskruid, Moerasspirea, Muskuskaasjeskruid, Rietzwenkgras, Wilgenroosje, Witte honingklaver en Aartsengelwortel.

Inzaaien: benodigde hoeveelheid 15-20kg/ha op kale bodem

Beheer: 0-1 X per 2 jaar (september/oktober)

Bron: www.biodivers.nl

Fauna

De compensatie voorziet in een gevarieerde houtsingel. Belangrijk is om een goede mantel- en zoomvegetatie te ontwikkelen. Voor de houtsingel wordt aan de volgende soorten kansen toegedicht voor vestiging of gebruik.

- Zoogdieren. Das, diverse andere kleine marterachtigen (hermelijn, wezel e.d.) en diverse soorten muizen. Op lange termijn vleermuizen holenbroeders zoals rosse vleermuis en watervleermuis. De singel fungeert al snel als migratieroute.
- Dagvlinders. Karakteristieke struweelsoorten zijn koevinkje, oranje zandoogje en groot dikkopje. Een goede ontwikkelde mantel- en zoomvegetatie biedt ruimte aan bont zandoogje, landkaartje en gehakelde aurelia. Op lange termijn is vestiging van eikenpage te verwachten (volgroeide houtsingel).
- Sprinkhanen. Algemene en schaarse soorten gekoppeld aan mantel- en zoomvegetaties (zoals grote groene sabelsprinkhaan, struiksprinkhaan, sikkelsprinkhaan, zuidelijk spitskopje, e.d.).
- Amfibieën. De houtsingel vervult een rol als foerageer- en overwinteringsplaats (o.a. de houstingels) mist er natuurlijk ook geschikte poelen of wateren in de nabijheid worden ontwikkeld.
- Bos- en struweelvogels. De jonge aanplant zal tijdelijk gebruik worden door roodborsttapuit en bosrietzanger (pioniers). Vestiging op termijn is te verwachten van grasmus, braamsluiper en wellicht spotvogel. Naarmate de houtsingel ouder wordt en zijn volwassenheid bereikt (vele tientallen jaren) zullen steeds meer soorten zangvogels gebruik maken van de singels (mogelijk grote bonte specht, boomkruiper en zanglijster). Van de ruige zoom profiteert hopelijk de patrijs (rode lijstsoort).

Conclusie:

- De voorgestelde compensatie zorgt voor een verbetering van de natuur- en landschapskwaliteit in de nabijheid van 't Soperse Bos.
- De houtsingel met ruige zoom is een volwaardige invulling voor de vereiste compensatie van de 2700 m²
- In overleg met gemeente kan de exacte locatie worden bepaald.

Bijlage 1 Aanleg en beheer van houtsingels (bron: www.landschapsbeheer.nl)

Nieuwe aanplant en het goed beheren van lijnvormige beplantingen is van groot belang voor het voortbestaan van het leefgebied van diverse soorten planten en dieren. Ook de functie als verbindingsweg tussen geschikte leefgebieden is belangrijk. Het beheer kan variëren van vrijwel 'niets' doen tot het eens in de vijf tot twintig jaar afzetten van een deel van de beplanting.

- Plant een houtsingel

Houtsingels zijn ecologisch het meest interessant wanneer deze meer dan 30 meter breed zijn, de zoom- en mantelvegetatie (het struweel) meegerekend. Ook een smallere singel heeft uiteraard waarde, maar een beplanting met een breedte van minder dan 10 meter heeft niet zo'n grote betekenis voor de natuur. Gebruik zoveel mogelijk streekeigen bomen en struiken. Plant niet teveel verschillende soorten aan. Maai de vegetatie in het plantvak. Bewerk de bodem slechts op de plaatsen waar u de struiken en bomen gaat planten. Sommige subsidieregelingen -zoals de Regeling Landschapsverzorgingsbijdrage- schrijven voor dat u de gehele te beplanten oppervlakte freest als deze met gras is begroeid.

Plant in de randen bij voorkeur struiken en in de middenstrook boomvormers. Plant de bomen, in groepjes van dezelfde soort, op een onderlinge afstand van 1 tot 2 meter. Plant aan weerszijden van deze rij (op minimaal 3 meter afstand) groepen van gelijksoortige struiken met een onderlinge plantafstand van circa 1 meter. Plaats een raster indien de nieuwe beplanting aan een beweid perceel grenst.

- Vul grote gaten op

Zijn er grote gaten (doorsnede > 10 m) ontstaan in de beplanting, ga dan na wat daarvan de oorzaak is. Is de kans op herhaling klein, vul het gat dan op met nieuw plantmateriaal.

- Maak een onderhoudschema en voer dit uit

Een gebruikelijke onderhoudsvorm bij lijnvormige beplantingen is hakhoutbeheer. Daarbij zet u eens in de 7 tot 20 jaar de beplanting in zijn geheel af. U kunt enkele bomen sparen. Let er wel op dat teveel schaduw het uitlopen van de stobben kan belemmeren. Hanteer bij langzame groeiers, zoals eik en beuk, een cyclus van 12 tot 20 jaar. Bij snelgroeierende bomen is een periode van 7 tot 12 jaar aan te bevelen. Door jaarlijks of om de paar jaar een deel van de houtopstand af te zetten spreidt u het werk in tijd en ruimte. Dat is vanuit ecologisch oogpunt aantrekkelijk. U kunt hiervoor een eenvoudig schema opstellen. Voorbeeld: een singel met een lengte van 300 meter onderhoudt u in een cyclus van 18 jaar waarbij u elke drie jaar een zesde deel (50 meter) kapt; een singel van 100 meter kunt u beheren in een cyclus van 10 jaar waarin u elke twee jaar een deel van 20 meter afzet.

Het bij het afzetten vrijkomende hout kunt u voor verschillende doeleinden gebruiken:

- het dikke hout zelf gebruiken of verkopen als brandhout (dikke bomen zijn wellicht te verhandelen als zaaghout);
- het dunne hout verwerken in takkenwallen (zie 'Takkenwal' in paragraaf 3.8 'Overige landschapsonderdelen').

Versnipper het vrijkomende hout niet. Houtsnippers in beplantingen zorgen voor een ongewenste verrijking van de bodem, gevolgd door een verruiging van de vegetatie (bramen en brandnetels gaan overheersen in de ondergroei).