

## Bouwbesluittoets Recreatiewoningen 't Soperse Bos te Vinkel

projectnr. 234035  
revisie 01  
11 augustus 2011

### **auteur(s)**

Gerard van den Bergh

### **Opdrachtgever**

VVE 't Soperse Bos  
t.a.v. de heer H. Meenhorst  
Hyacinth 133  
5382 JP Vinkel

datum vrijgave

12-08-2011

beschrijving revisie 01

concept

goedkeuring

G. van den Bergh

vrijgave

R. van Trigt

**Projectgroep bestaande uit:**

Gerard van den Bergh - Bouwkundig Adviseur

**Tekstbijdragen:**

Gerard van den Bergh

**Fotografie:**

Gerard van den Bergh

**Vormgeving:**

Oranjewoud

**Datum van uitgave:**

11 augustus 2011

**Contactadres:**

Beneluxweg 7  
4904 SJ Oosterhout  
Postbus 40  
4900 AA Oosterhout

## Inhoud

blz.

<b>1</b>	<b>Inleiding .....</b>	<b>2</b>
<b>1.1</b>	<b>Leeswijzer .....</b>	<b>2</b>
<b>2</b>	<b>De Toets .....</b>	<b>3</b>
<b>2.1</b>	<b>De methodiek.....</b>	<b>3</b>
<b>2.2</b>	<b>Type Fresia .....</b>	<b>4</b>
<b>2.3</b>	<b>Type Geranium/Hyacinth standaard .....</b>	<b>5</b>
<b>2.4</b>	<b>Type Geranium/Hyacinth groot.....</b>	<b>6</b>
<b>3</b>	<b>Samenvatting en conclusie .....</b>	<b>7</b>

**Bijlagen 1 t/m 3: checklisten per bungalowtype**

# 1 Inleiding

't Soperse Bos is gelegen binnen een regionaal gebied, waarin tevens het attractiepark Autotron, vakantiepark Dierenbos en het voormalige Hypecoterrein zijn gelegen. Fysiek maakt het gebied deel uit van het Vakantiepark Dierenbos. Voor het vakantiepark Dierenbos en voor 't Soperse Bos geldt het bestemmingsplan Vinkeloord, daterende uit 1994.

In de loop van de jaren is het karakter van toeristisch gebruik gewijzigd naar permanente bewoning; gronden werden in erfpacht gegeven dan wel verkocht en mede op verzoek van de gemeente liet men zich destijds inschrijven in het bevolkingsregister. In mei 2007 is in opdracht van de gemeente een onderzoek uitgevoerd naar de mogelijkheden om permanente bewoning mogelijk te maken, resulterend in de "Rapportage onderzoek Legalisering Bungalowpark 't Soperse Bos". Naar aanleiding van dit onderzoek is gekozen voor een dubbelbestemming "recreatiewoningen waarin gewoond mag worden". De gemeenteraad heeft in september 2007 ingestemd met deze keuze.

In 2004 heeft de toenmalige minister van VROM een brief verstuurd met daarin een verduidelijking aangaande het beleid recreatiewoningen en het permanent bewonen daarvan. Eén van de voorwaarden die daarin gesteld werd is dat de betreffende objecten moeten voldoen aan de eisen die het Bouwbesluit aan een woning stelt.

Als gevolg van bovenstaande is Oranjewoud gevraagd een aantal woningen te toetsen aan het huidige geldende bouwbesluit, bestaande bouw. De inspectie ter plaatse is uitgevoerd door bouwkundig adviseur Gerard van den Bergh van Oranjewoud BouwAdvies, en heeft plaatsgevonden op vrijdag 15 juli 2011. De resultaten van deze toets treft u aan de voorliggende rapportage.

## 1.1 Leeswijzer

In deze rapportage treft u de bouwbesluittoets-resultaten van drie type bungalows. Deze bungalows zijn door de VVE voorgedragen en worden geacht representatief te zijn voor hetzelfde type bungalows welke op het bungalowpark aanwezig zijn. In hoofdstuk 2 treft u toetsmethodiek en achtereenvolgens de resultaten van deze toets van de diverse type woningen in de daaropvolgende subhoofdstukken 2 t/m 4. Hoofdstuk 3 is een samenvatting van voorgaande hoofdstukken met een conclusie. In de bijlagen treft u de uitgebreide checklisten.

## 2 De Toets

### 2.1 De methodiek.

Voor de bouwbesluittoets is een checklist gebruikt. Met deze checklist zijn alle de drie woningtypes ter plaatse geïnspecteerd. Uitgangspunt bij de toets is: gebruiksfunctie woning, bestaande bouw. In deze checklist zijn in volgorde opgenomen alle hoofdstukken, afdelingen én artikelen uit het bouwbesluit.

Op deze checklisten is in de laatste kolom in groen (goed) en rood (niet goed) aangegeven over desbetreffende artikel voldoet ja dan nee. In grijs zijn aangegeven de artikelen die voor deze woning niet van toepassing zijn. Tenslotte zijn in oranje aangegeven de artikelen die in de gebruiksfunctie woning zwaarder "wegen" dan bij de gebruiksfunctie logiefunctie.

De checklisten per bungalowtype met de resultaten treft u aan in de bijlagen 1 t/m 3.

Volledigheidshalve is er vanuit gegaan de constructieve veiligheid afdoende is daar de berekeningen van destijds niet te achterhalen zijn en deze berekeningen destijds waarschijnlijk wel zijn goedgekeurd.

## 2.2 Type Fresia

Algemeen kan gesteld worden dat dit bungalowtype voldoet aan de eisen van het bouwbesluit. Enkele kleine puntjes daargelaten. Onderstaand een foto van dit type bungalow.



*Exterieur type Fresia*

De enige opmerking die gemaakt kan worden is dat rondom het trapgat op geen enkele wijze een voorziening is getroffen met betrekking tot de afscheiding in de vorm van een balustrade. Ook is naast de trap vanaf 1.5 meter hoogte ook geen voorziening getroffen. Tevens ontbreekt een trapleuning. Zie onderstaande foto.



*Balustrade en trapleuning niet aanwezig.*

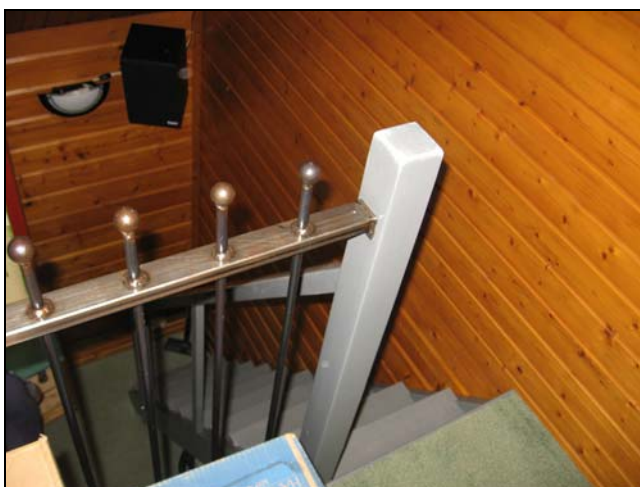
### 2.3 Type Geranium/Hyacinth standaard

Algemeen kan gesteld worden dat ook dit bungalowtype voldoet aan de eisen van het bouwbesluit. Onderstaand een foto van dit type bungalow.



*Exterieur type Geranium/Hyacint standaard*

In deze woning is op de verdieping wel een balustrade aanwezig maar naast de trap is vanaf 1.5 meter hoogte geen voorziening getroffen. Ook is de trap te smal. Deze is circa 54 cm breed, in plaats van de 70 cm volgens bouwbesluit. Zie onderstaande foto.



*Trap te smal en geen afscheiding van 1.5 meter.*

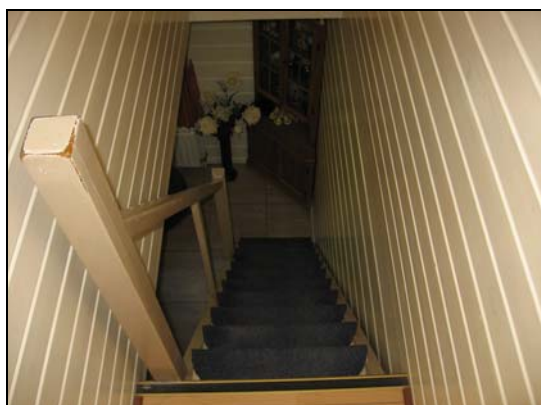
## 2.4 Type Geranium/Hyacint groot

Algemeen kan gesteld worden dat ook dit bungalowtype voldoet aan de eisen van het bouwbesluit. Behoudens de trapbreedte en de afscheiding daarnaast. Onderstaand een foto van dit type bungalow.



*Exterieur type Geranium/Hyacint groot*

De trap naar de verdieping is te smal. Deze is circa 57 cm breed, in plaats van de 70 cm volgens bouwbesluit. Ook is naast de trap vanaf 1.5 meter hoogte geen voorziening getroffen. Zie onderstaande foto's.



*Afscheiding links naast trap vanaf 1.5 meter ontbreekt.*



*Trapbreedte inclusief "boom" circa 57 cm.*



### 3 Samenvatting en conclusie

Op enkele kleine puntjes na voldoen alle geïnspecteerde bungalowtypen. De puntjes behelzen over het algemeen; afscheidingen naast trappen en trapgaten. In de types geranium/hyacinth standaard en groot is de trapbreedte niet de 70 cm zoals in het bouwbesluit is voorgeschreven.

Per bungalowtype de aandacht/herstelpunten:

Type Fresia:

- trapeuning aanbrengen;
- afscheiding op verdieping rondom trapgat;
- afscheiding naast trapgat vanaf 1.5 meter hoogte.

Type Geranium/Hyacinth standaard:

- trapbreedte aanpassen;
- afscheiding naast trapgat vanaf 1.5 meter hoogte.

Type Geranium/Hyacinth groot:

- trapbreedte aanpassen;
- afscheiding naast trapgat vanaf 1.5 meter hoogte.

Daarnaast moet opgemerkt worden dat een aantal type's geranium/hyacinth groot aan één kopse buitenzijde op verdiepingniveau voorzien zijn van een balkon. Bij het geïnspecteerde type is dit balkon afgetimmerd. Op het park zijn echter een aantal van deze balkons waarvan de afscheiding (balustrade ) niet voldoet aan de eisen van het bouwbesluit. Dan gaat het in deze met name over de openingen in deze afscheiding (balustrade).

## **Bijlage 1**

### **Checklist woningtype Fresia**

Projectnummer: 234035  
 Opdrachtgever: VVE 't Soperse Bos  
 Projectomschrijving: Bouwbesluittoets  
 Datum: juli 2011  
 Opsteller: G. van den Bergh



### Checklist ten behoeve van toets bouwbesluit - bestaande bouw - woonfunctie

Type/onderdeel: Fresia huisnummer: 19

Gebruiksfunctie: Woonfunctie

Afd.	Artikel	Onderwerp	Omschrijving	Grenswaarde(n)	Bemerkingen	Toets
<b>Hoofdstuk 2. Voorschriften uit oogpunt van veiligheid</b>						
Afd. 2.1	2.5 t/m 2.7	Algemene sterkte bouwconstructie	Algemene sterkte van de bouwconstructie		valt onder toetsing constructies	n.t.b.
Afd. 2.2	2.11 t/m 2.13	Sterkte bij brand	Sterkte van de bouwconstructie bij brand	20 min		
			vloer hoger dan 7 meter, 30 min	30 min	voor deze woning niet van toepassing	n.v.t.
			vloer hoger dan 13 meter, 60 min	60 min	voor deze woning niet van toepassing	n.v.t.
Afd. 2.3	2.19 t/m 2.22	Vloerafscheiding	Aanwezigheid, hoogte, openingen en opstapmogelijkheid om het vallen van een vloer te voorkomen			
		Aanwezigheid	Een vloer heeft een afscheiding indien men 1,5 m kan vallen Behalve bij trap en/of hellingbaan	1,5 m	ontbreekt op verdieping bij trapgat	
		Hoogte	hoogte van de afscheiding is minimaal 0,9 meter	0,9 m		
			afstand tussen vloer en afscheiding < 0,1 m	0,1 m		
			afstand tussen spijlen tot een hoogte van 0,6 m	0,2 m		
Afd. 2.4	2.25 + 2.26	Overbrugging hoogteverschillen	Een hoogteverschil tussen vloeren van verblijfsruimten, toiletruimten en badruimten en vloeren op een verkeersroute die deze ruimten verbindt, of tussen een van die vloeren en het aansluitende terrein, dat groter is dan 0,22 m, wordt overbrugd door een vaste trap of een vaste hellingbaan.	0,22 m		
Afd. 2.5	2.33 t/m 2.37	Trap	minimale breedte trap	0,7 m		
			minimale vrije hoogte boven trap	1,9 m		
			minimum aantrede ter plaatse van de klimlijn, gemeten loodrecht op de voorkant van de trede	0,13 m		
			maximum hoogte van een optrede	0,22 m		
			minimum afstand van de klimlijn tot de zijkanten van de trap	0,2 m		
		trapbordes	oppervlak minimaal	0,7 x 0,7 m	voor deze woning niet van toepassing	n.v.t.
			vrije hoogte minimaal	1,9 m	voor deze woning niet van toepassing	n.v.t.
		afscheiding	minimale hoogte vanaf 1,5 meter (hoogte)	0,6 m	ontbreekt op verdieping en naast trap	
			Tussen de afscheiding en de trap is de horizontaal gemeten afstand niet groter dan 0,05 m	0,05 m	ontbreekt op verdieping en naast trap	
			Openingen in afscheiding tot hoogte van 0,6 meter niet breder dan 0,2 m	0,2 m	ontbreekt op verdieping en naast trap	
		Leuning	De trap dient aan een zijkant een leuning te bezitten geplaatst op een hoogte van 0,6 m < h <= 1,0 m	0,6 m < h <= 1,0 m	ontbreekt	
Afd. 2.6	2.42 t/m 2.45	Hellingbaan	Breedte minimaal	0,7 m	geen hellingbaan	n.v.t.
		Afmeting hellingbaan	Hellinghoek maximaal	1:10	geen hellingbaan	n.v.t.
		Bordes	oppervlak bordes hellingbaan	0,7 m x 0,7 m	geen hellingbaan	n.v.t.
			vrij hoogte boven bordes	1,9 m	geen hellingbaan	n.v.t.
		Afscheiding	minimale hoogte vanaf 1,5 meter (hoogte)	0,6 m	geen hellingbaan	n.v.t.
			Tussen de afscheiding en de hellingbaan is de horizontaal gemeten afstand niet groter dan 0,1 m	0,1 m	geen hellingbaan	n.v.t.
			Openingen in afscheiding tot hoogte van 0,6 meter niet breder dan 0,2 m	0,2 m	geen hellingbaan	n.v.t.
Afd. 2.7	2.52 t/m 2.55	Electriciteitsvoorzieningen	Een bestaand bouwwerk heeft een veilige voorziening voor elektriciteit.			
Afd. 2.8	2.63 t/m 2.67	Verlichting	Een bestaand bouwwerk heeft een zodanige verlichtingsinstallatie dat het bouwwerk veilig kan worden verlaten.			
Afd. 2.9	2.72 t/m 2.75	Gasvoorzieningen	Een bestaand bouwwerk heeft een veilige voorziening voor gas			
			Een voorziening voor gas heeft een aansluitmogelijkheid voor aansluiting op het distributienet van gas			
Afd. 2.10	2.79 t/m 2.80	Bewegbare constructie-onderdelen	Een bestaand bouwwerk heeft zodanige bewegbare constructie-onderdelen dat veilig gebruik kan worden gemaakt van de aan het perceel grenzende openbare ruimte.			n.v.t.
		hoogte	Een beweegbaar constructie-onderdeel dat zich in geopende stand kan bevinden boven een voor motorvoertuigen openstaande weg, ligt, gemeten vanaf de onderzijde van dat onderdeel, meer dan 4,2 m boven die weg	> 4.2 meter		n.v.t.

**Projectnummer:** 234035  
**Opdrachtgever:** VVE 't Soperse Bos  
**Projectomschrijving:** Bouwbesluittoets  
**Datum:** juli 2011  
**Opsteller:** G. van den Bergh



### Checklist ten behoeve van toets bouwbesluit - bestaande bouw - woonfunctie

**Type/onderdeel:** Fresia huisnummer: 19

**Gebruiksfunctie:** Woonfunctie

Afd.	Artikel	Onderwerp	Omschrijving	Grenswaarde(n)	Bemerkingen	Toets
Afd. 2.11	2.88 t/m 2.90	Berperking van het ontstaan van brandgevaarlijke situaties	Een bestaand bouwwerk is zodanig dat het ontstaan van een brandgevaarlijke situatie voldoende wordt beperkt.			
		Materialen stookplaats	Als door stoken een hogere temperatuur aanwezig dan 90°C.	onbrandbaar materiaal !		
		Rookafvoer	Rookafvoer moet luchtdicht zijn	luchtdicht		
		Rookafvoer	De horizontale afstand tussen de uitmonding van een voorziening voor de afvoer van rook van een op vaste brandstof gestookt toestel en een brandgevaarlijk dak van een ander bouwwerk is ten minste 15 meter.	15 meter	voor deze woning niet van toepassing	n.v.t.
Afd. 2.12	2.98 t/m 2.102	Berperking ontwikkeling van brand	Een bestaand bouwwerk is zodanig, dat brand zich niet snel kan ontwikkelen..			
		brandvoortplantingsklasse	Brand- en rookvrije vluchtroute: 2 Rookvrije vluchtroute: 4 Overig: 4	brand- en rookvrije vluchtroute: 2 overig: 4		
			Bovenzijde vloer, hellingbaan, trap, dak	T1		
Afd. 2.13	2.110 t/m 2.113	Berperking van de uitbreiding van brand	Wbdbo > 20 min.	20 min		
			Een <b>stookruimte</b> als bedoeld in artikel 4.92, vierde lid, is een brandcompartiment.		voor deze woning niet van toepassing	n.v.t.
Afd. 2.14	2.120 t/m 2.124	Verdere beperking van uitbreiding van brand	Wbdbo > 20 min.	20 min		
Afd. 2.15	2.130 t/m 2.133	Berperking ontstaan van rook	Een bestaand bouwwerk is zodanig dat het zich snel ontwikkelen van rook voldoende wordt beperkt			
			Euroklasse s2	s2		
Afd. 2.16	2.140 t/m 2.144	Berperking verspreiding van rook	Een bestaand bouwwerk is zodanig dat verspreiding van rook voldoende wordt beperkt zodat op veilige wijze het aansluitende terrein kan worden bereikt			
			In een inwendige scheidingsconstructie van een rookcompartiment waarvoor een weerstand tegen rookdoorgang geldt, bevindt zich geen beweegbaar constructie-onderdeel anders dan een zelfsluitend constructie-onderdeel			
Afd. 2.17	2.150 t/m 2.152	Vluchten binnen een rookcompartiment	Een bestaand bouwwerk is zodanig dat een rookcompartiment en een subbrandcompartiment op veilige wijze kunnen worden verlaten.			
		maximale loopafstand	De loopafstand tussen een punt in een verblijfsruimte en een toegang van het subbrandcompartiment waarin de verblijfsruimte ligt, is ten hoogste 45 m.	45 m		
Afd. 2.18	2.160 t/m 2.165	vluchtroutes	Een bestaand bouwwerk heeft voldoende vluchtroutes waarlangs bij brand een veilige plaats kan worden bereikt		n.v.t. gebruikoppervlakte < 500m <sup>2</sup>	n.v.t.
			Een rookvrije vluchtroute leidt naar het aansluitende terrein en vandaar naar de openbare weg zonder dat deuren worden gepasseerd die met een sleutel moeten worden geopend	geen sleutel	n.v.t. gebruikoppervlakte < 500m <sup>2</sup>	n.v.t.
Afd. 2.19	2.175 t/m 2.182	Inrichting van rookvrije vluchtroutes	Een bestaand bouwwerk heeft zodanig ingerichte rookvrije vluchtroutes, dat in geval van brand snel en veilig kan worden gevluht			
			Een rookvrije vluchtroute heeft een vrije doorgang met een breedte die niet kleiner is dan 0,5 m en een hoogte van ten minste 1,2 m	breed > 0,5 m hoog > 1,2 m		
			Wbdbo > 20 min.	20 min		
Afd. 2.20	2.188 t/m 2.189	Voorkoming en beperking van ongevallen bij brand	Een bestaand bouwwerk is zodanig dat personen kunnen worden gered en brand kan worden bestreden			
Afd. 2.21	2.196 t/m 2.199	Bestrijding van brand	Een gebruiksfunctie met een verblijfsruimte waarvan de vloer hoger ligt dan 20 m boven het meetniveau, heeft ten minste een al dan niet gemeenschappelijke droge blusleiding		voor deze woning niet van toepassing	n.v.t.
Afd. 2.22	2.204 t/m 2.207	Grote brandcompartiment			voor deze woning niet van toepassing	n.v.t.
Afd. 2.23	2.208 t/m 2.209	Hoge en ondergrondse gebouwen			voor deze woning niet van toepassing	n.v.t.
Afd. 2.24	2.212 t/m 2.213	Toegang van een bouwwerk			voor deze woning niet van toepassing	n.v.t.
Afd. 2.25	2.214 t/m 2.215	Inbraakwerendheid	alleen voor nieuwbouw van toepassing		voor deze woning niet van toepassing	n.v.t.
Afd. 2.26	2.217 t/m 2.219	Tunnelveiligheid			voor deze woning niet van toepassing	n.v.t.

Projectnummer: 234035  
 Opdrachtgever: VVE 't Soperse Bos  
 Projectomschrijving: Bouwbesluittoets  
 Datum: juli 2011  
 Opsteller: G. van den Bergh



### Checklist ten behoeve van toets bouwbesluit - bestaande bouw - woonfunctie

Type/onderdeel: Fresia huisnummer: 19

Gebruiksfunctie: Woonfunctie

Afd.	Artikel	Onderwerp	Omschrijving	Grenswaarde(n)	Bemerkingen	Toets
<b>Hoofdstuk 3. Voorschriften uit oogpunt van gezondheid</b>						
Afd. 3.1	3.1 t/m 3.5	bescherming tegen geluid van buiten	alleen voor nieuwbouw van toepassing		voor deze woning niet van toepassing	n.v.t.
Afd. 3.2	3.6 t/m 3.10	bescherming tegen geluid installaties	alleen voor nieuwbouw van toepassing		voor deze woning niet van toepassing	n.v.t.
Afd. 3.3	3.11 t/m 3.14	geluidwering tussen verblijfsruimte van dezelfde gebruiksfunctie	alleen voor nieuwbouw van toepassing		voor deze woning niet van toepassing	n.v.t.
Afd. 3.4	3.15 t/m 3.16	beperking van galm	alleen voor nieuwbouw van toepassing		voor deze woning niet van toepassing	n.v.t.
Afd. 3.5	art. 3.17 t/m 3.21	geluidwering tussen verblijfsruimte van verschillende gebruiksfunctie	alleen voor nieuwbouw van toepassing		voor deze woning niet van toepassing	n.v.t.
Afd. 3.6	3.24 + 3.25	wering van vocht buiten	Uitwendige scheidingsconstructie VG, toilet-/badruimte dient waterdicht te zijn.	waterdicht		
Afd. 3.7	3.29 t/m 3.30	wering van vocht binnen	vloeren en wanden tot 1 meter hoog van de badruimte, moeten voorzien zijn van materiaal met een beperkte wateropname			
Afd. 3.8	3.36 t/m 3.40	afvoer van afvalwater	Een gebruiksfunctie heeft een voorziening voor de afvoer van afvalwater en fecaliën.			
			aansluitingen op riool			
			capaciteit	leeg in 5 minuten		
			lucht en waterdicht			
Afd. 3.9	3.41 t/m 3.45	Afvoer van Hemelwater	alleen voor nieuwbouw van toepassing		voor deze woning niet van toepassing	n.v.t.
Afd. 3.10	3.54 t/m 3.59	Luchtverversing van VG, VR, toilet- en badruimte	VG, VR, toilet-/ badruimte aanvoer verse lucht en afvoer binnenlucht.			
		capaciteit	verblijfsruimte van ten minste 0,7 dm <sup>3</sup> /s per m <sup>2</sup> vloeroppervlakte van die ruimte	toilet 7dm <sup>3</sup> /s		
			doucheruimte van ten minste 14 dm <sup>3</sup> /s vloeroppervlakte van die ruimte	douche 14 dm <sup>3</sup> /s		
			opstelplaats kook- warmwatertoestel min 21dm <sup>3</sup> /s	21 dm <sup>3</sup> /s		
		stroomrichting	De richting van de luchtstroming voor de toevoer van verse lucht gaat vanuit de voorziening voor luchtverversing naar een verblijfsruimte, een toiletruimte en een badruimte			
			De richting van de luchtstroming voor de afvoer van binnenlucht gaat vanuit een verblijfsruimte, een toiletruimte of een badruimte naar de voorziening voor luchtverversing.			
Afd. 3.11	3.64 t/m 3.66	Spuivoorziening	De uitwendige scheidingsconstructie heeft beweegbare onderdelen voor het snel kunnen afvoeren van sterk verontreinigde binnenlucht.			
		capaciteit	verblijfsruimte van ten minste 3 dm <sup>3</sup> /s per m <sup>2</sup> vloeroppervlakte van die ruimte	3 dm <sup>3</sup> /s per m <sup>2</sup>		
Afd. 3.12	3.74 t/m 3.78	Luchtverversing overige ruimten	meterruimte voor gas min 2 dm <sup>3</sup> per m <sup>3</sup> inhoud	2 dm <sup>3</sup> /s per m <sup>3</sup>		
		afsluitbaarheid	ventilatie in ruimte voor opslag afval NIET afsluitbaar			
Afd. 3.13	3.87 t/m 3.90	Toevoer van verbrandingslucht	Een ruimte met een opstelplaats voor een verbrandingstoestel heeft een voorziening voor de toevoer van verbrandingslucht. Bij de toepassing van dit voorschrift blijft een opstelplaats voor een kooktoestel of een warmwatertoestel, met een nominale belasting van ten hoogste 15 kW buiten beschouwing.			
		capaciteit	voor verbrandingstoestellen met een totale nominale belasting >130 kW onderstaande tabel		< 15 kW, dus niet van toepassing	n.v.t.
		verbrandingstoestel	brandstof	minimale capaciteit per kW nominale belasting	voor deze woning niet van toepassing	n.v.t.
		gesloten vuur met trekonderbreker	aardgas /butaan / propaan	0,78 dm <sup>3</sup> /s	voor deze woning niet van toepassing	n.v.t.
		open vuur (blokkenvuurstoestel type II)		3,35 dm <sup>3</sup> /s	voor deze woning niet van toepassing	n.v.t.
		gesloten vuur, met ventilator, zonder trekonderbreker		0,38 dm <sup>3</sup> /s	voor deze woning niet van toepassing	n.v.t.
		gesloten vuur		0,32 dm <sup>3</sup> /s	voor deze woning niet van toepassing	n.v.t.
		gesloten vuur		0,52 dm <sup>3</sup> /s	voor deze woning niet van toepassing	n.v.t.
		open vuur, vaste brandstof (open haard)		2,8 dm <sup>3</sup> /s	voor deze woning niet van toepassing	n.v.t.

Projectnummer: 234035  
 Opdrachtgever: VVE 't Soperse Bos  
 Projectomschrijving: Bouwbesluittoets  
 Datum: juli 2011  
 Opsteller: G. van den Bergh



### Checklist ten behoeve van toets bouwbesluit - bestaande bouw - woonfunctie

Type/onderdeel: Fresia huisnummer: 19

Gebruiksfunctie: Woonfunctie

Afd.	Artikel	Onderwerp	Omschrijving	Grenswaarde(n)	Bemerkingen	Toets
		stroomrichting	De richting van de luchtstroming voor de toevoer van verbrandingslucht gaat vanuit een voorziening voor de toevoer van verbrandingslucht naar een opstelplaats voor een verbrandingstoestel. Bij de bepaling van de stromingsrichting blijven bouwwerken en daarmee gelijk te stellen belemmeringen, die op een ander perceel liggen, buiten beschouwing.			
Afd. 3.14	3100 t/m 3.105	Afvoer van rook	Een bestaand bouwwerk waarin zich een opstelplaats voor een verbrandingstoestel bevindt, heeft een zodanige voorziening voor de afvoer van rook dat geen voor de gezondheid nadelige kwaliteit van de binnenlucht ontstaat.			
		Aanwezigheid	Een ruimte met een opstelplaats voor een verbrandingstoestel heeft een voorziening voor de afvoer van rook. Bij de toepassing van dit voorschrift blijft een opstelplaats voor een kooktoestel of een warmwatertoestel, met een nominale belasting van ten hoogste 15 kW, buiten beschouwing.		< 15 kW, dus niet van toepassing	n.v.t.
		capaciteit	volgens formule te bepalen bij verbrandingstoestellen met een totale nominale waarde > 130 kW.		< 15 kW, dus niet van toepassing	n.v.t.
		stroomrichting	De afgevoerde rook stroomt, vanaf de opstelplaats van een verbrandingstoestel naar de uitmonding van de voorziening voor de afvoer van rook. Bij de bepaling van de stromingsrichting blijven bouwwerken en andere daarmee gelijk te stellen belemmeringen, die op een ander perceel liggen, buiten beschouwing		< 15 kW, dus niet van toepassing	n.v.t.
		rookdoorlatendheid	Leiding voor afvoer van rook, moet zo dicht zijn dat deze vrijwel alle rook via de uitmonding naar buiten gaat.			
		kap	Een voorziening voor de natuurlijke afvoer van rook, is ter voorkoming van het terugstromen van rook, voorzien van een goed functionerende kap			
Afd. 3.15	3.109a t/m 3.109b	Beperking van de toepassing van schadelijke materialen	Een bestaand bouwwerk is zodanig dat de aanwezigheid van voor de gezondheid schadelijke stoffen beperkt is.			
Afd. 3.16		Beperking van het kunnen binnendringen van uit de grond afkomstige schadelijke stoffen of straling	alleen voor nieuwbouw van toepassing		voor deze woning niet van toepassing	n.v.t.
Afd. 3.17	3117 t/m 3.118	Bescherming tegen ratten en muizen	openingen: maximale breedte 10mm (uitgezonderd openingen voor belichtingen, afvoeren rook, luchtverversing)	10 mm		
Afd. 3.18	3.123 t/m 3.126	Drinkwater voorziening	Een bestaand bouwwerk heeft een zodanige voorziening voor drinkwater dat kan worden beschikt over water, geschikt voor menselijke consumptie en hygiëne			
			aansluiting op distributienet drinkwater			
Afd. 3.19	3.131	Warmwater voorziening	Een bestaand bouwwerk heeft een zodanige voorziening dat kan worden beschikt over warm water voor de menselijke hygiëne			
Afd. 3.20	3.135 t/m 3.136	Daglicht	Een bestaand bouwwerk is zodanig dat daglicht in voldoende mate kan toetreden.			
		Daglichtoppervlakte	Een verblijfsruimte heeft een equivalente daglichtoppervlakte die niet kleiner is dan 0,5m <sup>2</sup> oppervlakte.	> 0,5 m <sup>2</sup>		

Projectnummer: 234035  
 Opdrachtgever: VVE 't Soperse Bos  
 Projectomschrijving: Bouwbesluittoets  
 Datum: juli 2011  
 Opsteller: G. van den Bergh



### Checklist ten behoeve van toets bouwbesluit - bestaande bouw - woonfunctie

Type/onderdeel: Fresia huisnummer: 19

Gebruiksfunctie: Woonfunctie

Afd.	Artikel	Onderwerp	Omschrijving	Grenswaarde(n)	Bemerkingen	Toets
<b>Hoofdstuk 4. Voorschriften uit oogpunt van bruikbaarheid</b>						
Afd. 4.2		Toegankelijkheidssector	alleen voor nieuwbouw van toepassing		voor deze woning niet van toepassing	n.v.t.
Afd. 4.3	4.14 t/m 4.15	Vrije doorgang	Bouwwerk voldoende toegankelijk voor alle gebruikers.	geen minimale eisen		
Afd. 4.4		Bereikbaarheid	alleen voor nieuwbouw van toepassing		voor deze woning niet van toepassing	n.v.t.
Afd. 4.5		Verblijfsgebied	alleen voor nieuwbouw van toepassing		voor deze woning niet van toepassing	n.v.t.
Afd. 4.6	4.30 t/m 4.33	Verblijfsruimte	Een bestaand bouwwerk heeft een of meer verblijfsruimten die zodanig zijn dat daarin de voor de gebruiksfunctie kenmerkende activiteiten kunnen plaatsvinden.			
			woonfunctie minimaal 14 m <sup>2</sup>	14 m <sup>2</sup>		
			minimaal een "matje" van 7,5 m <sup>2</sup> met breedte van 2,4 meter.	7,5 m <sup>2</sup> 2,4 m		
			Een verblijfsruimte als bedoeld in artikel 4.31, tweede lid, is vanaf de toegang van de woonfunctie bereikbaar via al dan niet gemeenschappelijke ruimten van de woonfunctie, zonder het betreden van een toiletruimte, badruimte of technische ruimte.			
			hoogte boven vloer minimaal 2.10 meter	2,10 m		
Afd. 4.7	4.40 t/m 4.44	Toiletruimte	1. aantal > grenswaarde	1		
			Minimale oppervlakte 0,64m <sup>2</sup> Minimale breedte 0,6 meter. Minimale hoogte 2.0 meter	0,64 m <sup>2</sup> 0,6 m 2.0 m		
			Toiletruimte is afsluitbaar.			
Afd. 4.8	4.51 t/4.54	Badruimte	1. aantal > grenswaarde	1		
		Afmetingen	Minimale oppervlakte 0,36m <sup>2</sup> Minimale opp. samen met toilet 1.0m <sup>2</sup> Minimale hoogte 2.0 meter	0,36 m <sup>2</sup> 1,0 m <sup>2</sup> 2.0 m		
		Afsluitbaarheid badruimte	Badruimte is afsluitbaar.			
Afd. 4.9		vervallen				n.v.t.
Afd. 4.10		Gemeenschappelijke opslagruimte voor huishoudelijk afval	alleen voor nieuwbouw van toepassing		voor deze woning niet van toepassing	n.v.t.
Afd. 4.10		Stallingsplaats voor fietsen	alleen voor nieuwbouw van toepassing		voor deze woning niet van toepassing	n.v.t.
Afd. 4.12		Meterruimte, nieuwbouw	alleen voor nieuwbouw van toepassing		voor deze woning niet van toepassing	n.v.t.
Afd. 4.13		lichtschacht	alleen voor nieuwbouw van toepassing		voor deze woning niet van toepassing	n.v.t.
Afd. 4.14		Liftmachine ruimte	alleen voor nieuwbouw van toepassing		voor deze woning niet van toepassing	n.v.t.
Afd. 4.15	4.83 t/m 4.85	Opstelplaats voor een aanrecht en kooktoestel	Opstelplaats bedoeld mag zich niet binnen oppervlak van 7,5m <sup>2</sup> bevinden als bedoeld in artikel 4.31 lid 4.			
			Opstelplaats <u>aanrecht</u> minimaal 0,70 x 0,40 m	0,70 x 0,40 m		
			Opstelplaats <u>kooktoestel</u> minimaal 0,40 x 0,40 m	0,40 x 0,40 m		
Afd. 4.16	4.90 t/ m 4.93	Opstelplaats voor een stooktoestel	moet aanwezig zijn			
			ligt <b>niet</b> in een toiletruimte van een woonfunctie			
			ligt <b>niet</b> in een badruimte van een woonfunctie		Een gesloten verbrandingstoestel in afgesloten kast in badruimte met directe aan- en afzuig naar buiten.	
			ligt <b>niet</b> in een besloten ruimte waardoor een brand- en rookvrije vluchtroute voert			
			Een opstelplaats voor een gemeenschappelijk stooktoestel, als bedoeld in artikel 4.91, ligt in een stookruimte		voor deze woning niet van toepassing	n.v.t.
			Een ruimte waarin een of meer opstelplaatsen voor verbrandingstoestellen liggen met een totale nominale belasting van meer dan 160 kW, is een <b>stookruimte</b> .		voor deze woning niet van toepassing	n.v.t.
			Afmetingen van de stookruimte moeten zijn afgestemd op de in die stookruimte aanwezige verbrandingsapparatuur		voor deze woning niet van toepassing	n.v.t.
Afd. 4.17		Opstelplaat voor warmwatertoestel	alleen voor nieuwbouw van toepassing		voor deze woning niet van toepassing	n.v.t.
<b>Hoofdstuk 5. Voorschriften uit oogpunt van energiezuinigheid</b>						
Afd. 5.1	5.1 t/m 5.7	Thermische isolatie	alleen voor nieuwbouw van toepassing		voor deze woning niet van toepassing	n.v.t.
Afd. 5.2	5.8 t/m 5.10	Luchtdoorlatendheid	alleen voor nieuwbouw van toepassing		voor deze woning niet van toepassing	n.v.t.
Afd. 5.3	5.11 t/m 5.14	Energieprestatie	alleen voor nieuwbouw van toepassing		voor deze woning niet van toepassing	n.v.t.

## **Bijlage 2**

### **Checklist woningtype Geranium/Hyacinth Standaard**



Projectnummer: 234035  
 Opdrachtgever: VVE 't Soperse Bos  
 Projectomschrijving: Bouwbesluittoets  
 Datum: juli 2011  
 Opsteller: G. van den Bergh



### Checklist ten behoeve van toets bouwbesluit - bestaande bouw - woonfunctie

Type/onderdeel: Geranium / Hyacinth Klein huisnummer: 133

Gebruiksfunctie: Woonfunctie

Afd.	Artikel	Onderwerp	Omschrijving	Grenswaarde(n)	Bemerkingen	Toets
<b>Hoofdstuk 2. Voorschriften uit oogpunt van veiligheid</b>						
Afd. 2.1	2.5 t/m 2.7	Algemene sterkte bouwconstructie	Algemene sterkte van de bouwconstructie		valt onder toetsing constructies	n.t.b.
Afd. 2.2	2.11 t/m 2.13	Sterkte bij brand	Sterkte van de bouwconstructie bij brand	20 min		
			vloer hoger dan 7 meter, 30 min	30 min	voor deze woning niet van toepassing	n.v.t.
			vloer hoger dan 13 meter, 60 min	60 min	voor deze woning niet van toepassing	n.v.t.
Afd. 2.3	2.19 t/m 2.22	Vloerafscheiding	Aanwezigheid, hoogte, openingen en opstapmogelijkheid om het vallen van een vloer te voorkomen			
		Aanwezigheid	Een vloer heeft een afscheiding indien men 1,5 m kan vallen Behalve bij trap en/of hellingbaan	1,5 m		
		Hoogte	hoogte van de afscheiding is minimaal 0,9 meter	0,9 m		
			afstand tussen vloer en afscheiding < 0,1 m	0,1 m		
			afstand tussen spijlen tot een hoogte van 0,6 m	0,2 m		
Afd. 2.4	2.25 + 2.26	Overbrugging hoogteverschillen	Een hoogteverschil tussen vloeren van verblijfsruimten, toiletruimten en badruimten en vloeren op een verkeersroute die deze ruimten verbindt, of tussen een van die vloeren en het aansluitende terrein, dat groter is dan 0,22 m, wordt overbrugd door een vaste trap of een vaste hellingbaan.	0,22 m		
Afd. 2.5	2.33 t/m 2.37	Trap	minimale breedte trap	0,7 m	trapbreedte incl. "boom" circa 54 cm	
			minimale vrije hoogte boven trap	1,9 m		
			minimum aantrede ter plaatse van de klimlijn, gemeten loodrecht op de voorkant van de trede	0,13 m		
			maximum hoogte van een optrede	0,22 m		
			minimum afstand van de klimlijn tot de zijanten van de trap	0,2 m		
		trapbordes	oppervlak minimaal	0,7 x 0,7 m	voor deze woning niet van toepassing	n.v.t.
			vrije hoogte minimaal	1,9 m	voor deze woning niet van toepassing	n.v.t.
		afscheiding	minimale hoogte vanaf 1,5 meter (hoogte)	0,6 m	ontbreekt naasttrap vanaf 1,5 meter	
			Tussen de afscheiding en de trap is de horizontaal gemeten afstand niet groter dan 0,05 m	0,05 m		
			Openingen in afscheiding tot hoogte van 0,6 meter niet breder dan 0,2 m	0,2 m		
		Leuning	De trap dient aan een zijkant een leuning te bezitten geplaatst op een hoogte van 0,6 m < h <= 1,0 m	0,6 m < h <= 1,0 m		
Afd. 2.6	2.42 t/m 2.45	Hellingbaan	Breedte minimaal	0,7 m	geen hellingbaan	n.v.t.
		Afmeting hellingbaan	Hellinghoek maximaal	1:10	geen hellingbaan	n.v.t.
		Bordes	oppervlak bordes hellingbaan	0,7 m x 0,7 m	geen hellingbaan	n.v.t.
			vrij hoogte boven bordes	1,9 m	geen hellingbaan	n.v.t.
		Afscheiding	minimale hoogte vanaf 1,5 meter (hoogte)	0,6 m	geen hellingbaan	n.v.t.
			Tussen de afscheiding en de hellingbaan is de horizontaal gemeten afstand niet groter dan 0,1 m	0,1 m	geen hellingbaan	n.v.t.
			Openingen in afscheiding tot hoogte van 0,6 meter niet breder dan 0,2 m	0,2 m	geen hellingbaan	n.v.t.
Afd. 2.7	2.52 t/m 2.55	Electriciteitsvoorzieningen	Een bestaand bouwwerk heeft een veilige voorziening voor elektriciteit.			
Afd. 2.8	2.63 t/m 2.67	Verlichting	Een bestaand bouwwerk heeft een zodanige verlichtingsinstallatie dat het bouwwerk veilig kan worden verlaten.			
Afd. 2.9	2.72 t/m 2.75	Gasvoorzieningen	Een bestaand bouwwerk heeft een veilige voorziening voor gas			
			Een voorziening voor gas heeft een aansluitmogelijkheid voor aansluiting op het distributienet van gas			
Afd. 2.10	2.79 t/m 2.80	Bewegbare constructie-onderdelen	Een bestaand bouwwerk heeft zodanige bewegbare constructie-onderdelen dat veilig gebruik kan worden gemaakt van de aan het perceel grenzende openbare ruimte.			
		hoogte	Een beweegbaar constructie-onderdeel dat zich in geopende stand kan bevinden boven een voor motorvoertuigen openstaande weg, ligt, gemeten vanaf de onderzijde van dat onderdeel, meer dan 4,2 m boven die weg	> 4.2 meter		

**Projectnummer:** 234035  
**Opdrachtgever:** VVE 't Soperse Bos  
**Projectomschrijving:** Bouwbesluittoets  
**Datum:** juli 2011  
**Opsteller:** G. van den Bergh



### Checklist ten behoeve van toets bouwbesluit - bestaande bouw - woonfunctie

**Type/onderdeel:** Geranium / Hyacinth Klein huisnummer: 133

**Gebruiksfunctie:** Woonfunctie

Afd.	Artikel	Onderwerp	Omschrijving	Grenswaarde(n)	Bemerkingen	Toets
Afd. 2.11	2.88 t/m 2.90	Beperking van het ontstaan van brandgevaarlijke situaties	Een bestaand bouwwerk is zodanig dat het ontstaan van een brandgevaarlijke situatie voldoende wordt beperkt.			
		Materialen stookplaats	Als door stoken een hogere temperatuur aanwezig dan 90°C.	onbrandbaar materiaal !		
		Rookafvoer	Rookafvoer moet luchtdicht zijn	luchtdicht		
		Rookafvoer	De horizontale afstand tussen de uitmonding van een voorziening voor de afvoer van rook van een op vaste brandstof gestookt toestel en een brandgevaarlijk dak van een ander bouwwerk is ten minste 15 meter.	15 meter	voor deze woning niet van toepassing	n.v.t.
Afd. 2.12	2.98 t/m 2.102	Beperking ontwikkeling van brand	Een bestaand bouwwerk is zodanig, dat brand zich niet snel kan ontwikkelen..			
		brandvoortplantingsklasse	Brand- en rookvrije vluchtroute: 2 Rookvrije vluchtroute: 4 Overig: 4	brand- en rookvrije vluchtroute: 2 overig: 4		
			Bovenzijde vloer, hellingbaan, trap, dak	T1		
Afd. 2.13	2.110 t/m 2.113	Beperking van de uitbreiding van brand	Wdbdo > 20 min.	20 min		
			Een <b>stookruimte</b> als bedoeld in artikel 4.92, vierde lid, is een brandcompartiment.			
Afd. 2.14	2.120 t/m 2.124	Verdere beperking van uitbreiding van brand	Wdbdo > 20 min.	20 min		
Afd. 2.15	2.130 t/m 2.133	Beperking ontstaan van rook	Een bestaand bouwwerk is zodanig dat het zich snel ontwikkelen van rook voldoende wordt beperkt			
			Euroklasse s2	s2		
Afd. 2.16	2.140 t/m 2.144	Beperking verspreiding van rook	Een bestaand bouwwerk is zodanig dat verspreiding van rook voldoende wordt beperkt zodat op veilige wijze het aansluitende terrein kan worden bereikt			
			In een inwendige scheidingsconstructie van een rookcompartiment waarvoor een weerstand tegen rookdoorgang geldt, bevindt zich geen beweegbaar constructie-onderdeel anders dan een zelfsluitend constructie-onderdeel			
Afd. 2.17	2.150 t/m 2.152	Vluchten binnen een rookcompartiment	Een bestaand bouwwerk is zodanig dat een rookcompartiment en een subbrandcompartiment op veilige wijze kunnen worden verlaten.			
		maximale loopafstand	De loopafstand tussen een punt in een verblijfsruimte en een toegang van het subbrandcompartiment waarin de verblijfsruimte ligt, is ten hoogste 45 m.	45 m		
Afd. 2.18	2.160 t/m 2.165	vluchtroutes	Een bestaand bouwwerk heeft voldoende vluchtroutes waarlangs bij brand een veilige plaats kan worden bereikt		n.v.t. gebruikoppervlakte < 500m <sup>2</sup>	n.v.t.
			Een rookvrije vluchtroute leidt naar het aansluitende terrein en vandaar naar de openbare weg zonder dat deuren worden gepasseerd die met een sleutel moeten worden geopend	geen sleutel	n.v.t. gebruikoppervlakte < 500m <sup>2</sup>	n.v.t.
Afd. 2.19	2.175 t/m 2.182	Inrichting van rookvrije vluchtroutes	Een bestaand bouwwerk heeft zodanig ingerichte rookvrije vluchtroutes, dat in geval van brand snel en veilig kan worden gevluht			
			Een rookvrije vluchtroute heeft een vrije doorgang met een breedte die niet kleiner is dan 0,5 m en een hoogte van ten minste 1,2 m	breed > 0,5 m hoog > 1,2 m		
			Wdbdo > 20 min.	20 min		
Afd. 2.20	2.188 t/m 2.189	Voorkoming en beperking van ongevallen bij brand	Een bestaand bouwwerk is zodanig dat personen kunnen worden gered en brand kan worden bestreden			
Afd. 2.21	2.196 t/m 2.199	Bestrijding van brand	Een gebruiksfunctie met een verblijfsruimte waarvan de vloer hoger ligt dan 20 m boven het meetniveau, heeft ten minste een al dan niet gemeenschappelijke droge blusleiding		voor deze woning niet van toepassing	n.v.t.
Afd. 2.22	2.204 t/m 2.207	Grote brandcompartiment			voor deze woning niet van toepassing	n.v.t.
Afd. 2.23	2.208 t/m 2.209	Hoge en ondergrondse gebouwen			voor deze woning niet van toepassing	n.v.t.
Afd. 2.24	2.212 t/m 2.213	Toegang van een bouwwerk			voor deze woning niet van toepassing	n.v.t.
Afd. 2.25	2.214 t/m 2.215	Inbraakwerendheid	alleen voor nieuwbouw van toepassing		voor deze woning niet van toepassing	n.v.t.
Afd. 2.26	2.217 t/m 2.219	Tunnelveiligheid			voor deze woning niet van toepassing	n.v.t.

Projectnummer: 234035  
 Opdrachtgever: VVE 't Soperse Bos  
 Projectomschrijving: Bouwbesluittoets  
 Datum: juli 2011  
 Opsteller: G. van den Bergh



### Checklist ten behoeve van toets bouwbesluit - bestaande bouw - woonfunctie

Type/onderdeel: Geranium / Hyacinth Klein huisnummer: 133

Gebruiksfunctie: Woonfunctie

Afd.	Artikel	Onderwerp	Omschrijving	Grenswaarde(n)	Bemerkingen	Toets
<b>Hoofdstuk 3. Voorschriften uit oogpunt van gezondheid</b>						
Afd. 3.1	3.1 t/m 3.5	bescherming tegen geluid van buiten	alleen voor nieuwbouw van toepassing		voor deze woning niet van toepassing	n.v.t.
Afd. 3.2	3.6 t/m 3.10	bescherming tegen geluid installaties	alleen voor nieuwbouw van toepassing		voor deze woning niet van toepassing	n.v.t.
Afd. 3.3	3.11 t/m 3.14	geluidwering tussen verblijfsruimte van dezelfde gebruiksfunctie	alleen voor nieuwbouw van toepassing		voor deze woning niet van toepassing	n.v.t.
Afd. 3.4	3.15 t/m 3.16	beperking van galm	alleen voor nieuwbouw van toepassing		voor deze woning niet van toepassing	n.v.t.
Afd. 3.5	art. 3.17 t/m 3.21	geluidwering tussen verblijfsruimte van verschillende gebruiksfunctie	alleen voor nieuwbouw van toepassing		voor deze woning niet van toepassing	n.v.t.
Afd. 3.6	3.24 + 3.25	wering van vocht buiten	Uitwendige scheidingsconstructie VG, toilet-/badruimte dient waterdicht te zijn.	waterdicht		
Afd. 3.7	3.29 t/m 3.30	wering van vocht binnen	vloeren en wanden tot 1 meter hoog van de badruimte, moeten voorzien zijn van materiaal met een beperkte wateropname			
Afd. 3.8	3.36 t/m 3.40	afvoer van afvalwater	Een gebruiksfunctie heeft een voorziening voor de afvoer van afvalwater en fecaliën.			
			aansluitingen op riool			
			capaciteit	leeg in 5 minuten		
			lucht en waterdicht			
Afd. 3.9	3.41 t/m 3.45	Afvoer van Hemelwater	alleen voor nieuwbouw van toepassing		voor deze woning niet van toepassing	n.v.t.
Afd. 3.10	3.54 t/m 3.59	Luchtverversing van VG, VR, toilet- en badruimte	VG, VR, toilet-/ badruimte aanvoer verse lucht en afvoer binnenlucht.			
		capaciteit	verblijfsruimte van ten minste 0,7 dm <sup>3</sup> /s per m <sup>2</sup> vloeroppervlakte van die ruimte	toilet 7dm <sup>3</sup> /s		
			doucheruimte van ten minste 14 dm <sup>3</sup> /s vloeroppervlakte van die ruimte	douche 14 dm <sup>3</sup> /s		
			opstelplaats kook- warmwatertoestel min 21dm <sup>3</sup> /s	21 dm <sup>3</sup> /s		
		stroomrichting	De richting van de luchtstroming voor de toevoer van verse lucht gaat vanuit de voorziening voor luchtverversing naar een verblijfsruimte, een toiletruimte en een badruimte			
			De richting van de luchtstroming voor de afvoer van binnenlucht gaat vanuit een verblijfsruimte, een toiletruimte of een badruimte naar de voorziening voor luchtverversing.			
Afd. 3.11	3.64 t/m 3.66	Spuivoorziening	De uitwendige scheidingsconstructie heeft beweegbare onderdelen voor het snel kunnen afvoeren van sterk verontreinigde binnenlucht.			
		capaciteit	verblijfsruimte van ten minste 3 dm <sup>3</sup> /s per m <sup>2</sup> vloeroppervlakte van die ruimte	3 dm <sup>3</sup> /s per m <sup>2</sup>		
Afd. 3.12	3.74 t/m 3.78	Luchtverversing overige ruimten	meterruimte voor gas min 2 dm <sup>3</sup> per m <sup>3</sup> inhoud	2 dm <sup>3</sup> /s per m <sup>3</sup>		
		afsluitbaarheid	ventilatie in ruimte voor opslag afval NIET afsluitbaar			
Afd. 3.13	3.87 t/m 3.90	Toevoer van verbrandingslucht	Een ruimte met een opstelplaats voor een verbrandingstoestel heeft een voorziening voor de toevoer van verbrandingslucht. Bij de toepassing van dit voorschrift blijft een opstelplaats voor een kooktoestel of een warmwatertoestel, met een nominale belasting van ten hoogste 15 kW buiten beschouwing.			
		capaciteit	voor verbrandingstoestellen met een totale nominale belasting >130 kW onderstaande tabel		< 15 kW, dus niet van toepassing	n.v.t.
		verbrandingstoestel	brandstof	minimale capaciteit per kW nominale belasting	voor deze woning niet van toepassing	n.v.t.
		gesloten vuur met trekonderbreker	aardgas /butaan / propaan	0,78 dm <sup>3</sup> /s	voor deze woning niet van toepassing	n.v.t.
		open vuur (blokkenvuurtoestel type II)		3,35 dm <sup>3</sup> /s	voor deze woning niet van toepassing	n.v.t.
		gesloten vuur, met ventilator, zonder trekonderbreker		0,38 dm <sup>3</sup> /s	voor deze woning niet van toepassing	n.v.t.
		gesloten vuur		0,32 dm <sup>3</sup> /s	voor deze woning niet van toepassing	n.v.t.
		gesloten vuur		0,52 dm <sup>3</sup> /s	voor deze woning niet van toepassing	n.v.t.
		open vuur, vaste brandstof (open haard)		2,8 dm <sup>3</sup> /s	voor deze woning niet van toepassing	n.v.t.

Projectnummer: 234035  
 Opdrachtgever: VVE 't Soperse Bos  
 Projectomschrijving: Bouwbesluittoets  
 Datum: juli 2011  
 Opsteller: G. van den Bergh



### Checklist ten behoeve van toets bouwbesluit - bestaande bouw - woonfunctie

Type/onderdeel: Geranium / Hyacinth Klein huisnummer: 133

Gebruiksfunctie: Woonfunctie

Afd.	Artikel	Onderwerp	Omschrijving	Grenswaarde(n)	Bemerkingen	Toets
		stroomrichting	De richting van de luchtstroming voor de toevoer van verbrandingslucht gaat vanuit een voorziening voor de toevoer van verbrandingslucht naar een opstelplaats voor een verbrandingstoestel. Bij de bepaling van de stromingsrichting blijven bouwwerken en daarmee gelijk te stellen belemmeringen, die op een ander perceel liggen, buiten beschouwing.			
Afd. 3.14	3100 t/m 3.105	Afvoer van rook	Een bestaand bouwwerk waarin zich een opstelplaats voor een verbrandingstoestel bevindt, heeft een zodanige voorziening voor de afvoer van rook dat geen voor de gezondheid nadelige kwaliteit van de binnenlucht ontstaat.			
		Aanwezigheid	Een ruimte met een opstelplaats voor een verbrandingstoestel heeft een voorziening voor de afvoer van rook. Bij de toepassing van dit voorschrift blijft een opstelplaats voor een kooktoestel of een warmwatertoestel, met een nominale belasting van ten hoogste 15 kW, buiten beschouwing.		< 15 kW, dus niet van toepassing	n.v.t.
		capaciteit	volgens formule te bepalen bij verbrandingstoestellen met een totale nominale waarde > 130 kW.		< 15 kW, dus niet van toepassing	n.v.t.
		stroomrichting	De afgevoerde rook stroomt, vanaf de opstelplaats van een verbrandingstoestel naar de uitmonding van de voorziening voor de afvoer van rook. Bij de bepaling van de stromingsrichting blijven bouwwerken en andere daarmee gelijk te stellen belemmeringen, die op een ander perceel liggen, buiten beschouwing		< 15 kW, dus niet van toepassing	n.v.t.
		rookdoorlatendheid	Leiding voor afvoer van rook, moet zo dicht zijn dat deze vrijwel alle rook via de uitmonding naar buiten gaat.			
		kap	Een voorziening voor de natuurlijke afvoer van rook, is ter voorkoming van het terugstromen van rook, voorzien van een goed functionerende kap			
Afd. 3.15	3.109a t/m 3.109b	Beperking van de toepassing van schadelijke materialen	Een bestaand bouwwerk is zodanig dat de aanwezigheid van voor de gezondheid schadelijke stoffen beperkt is.			
Afd. 3.16		Beperking van het kunnen binnendringen van uit de grond afkomstige schadelijke stoffen of straling	alleen voor nieuwbouw van toepassing		voor deze woning niet van toepassing	n.v.t.
Afd. 3.17	3117 t/m 3.118	Bescherming tegen ratten en muizen	openingen: maximale breedte 10mm (uitgezonderd openingen voor belichtingen, afvoeren rook, luchtverversing)	10 mm		
Afd. 3.18	3.123 t/m 3.126	Drinkwater voorziening	Een bestaand bouwwerk heeft een zodanige voorziening voor drinkwater dat kan worden beschikt over water, geschikt voor menselijke consumptie en hygiëne			
			aansluiting op distributienet drinkwater			
Afd. 3.19	3.131	Warmwater voorziening	Een bestaand bouwwerk heeft een zodanige voorziening dat kan worden beschikt over warm water voor de menselijke hygiëne			
Afd. 3.20	3.135 t/m 3.136	Daglicht	Een bestaand bouwwerk is zodanig dat daglicht in voldoende mate kan toetreden.			
		Daglichtoppervlakte	Een verblijfsruimte heeft een equivalente daglichtoppervlakte die niet kleiner is dan 0,5m <sup>2</sup> oppervlakte.	> 0,5 m <sup>2</sup>		

Projectnummer: 234035  
 Opdrachtgever: VVE 't Soperse Bos  
 Projectomschrijving: Bouwbesluittoets  
 Datum: juli 2011  
 Opsteller: G. van den Bergh



### Checklist ten behoeve van toets bouwbesluit - bestaande bouw - woonfunctie

Type/onderdeel: Geranium / Hyacinth Klein huisnummer: 133

Gebruiksfunctie: Woonfunctie

Afd.	Artikel	Onderwerp	Omschrijving	Grenswaarde(n)	Bemerkingen	Toets
<b>Hoofdstuk 4. Voorschriften uit oogpunt van bruikbaarheid</b>						
Afd. 4.2		Toegankelijkheidssector	alleen voor nieuwbouw van toepassing		voor deze woning niet van toepassing	n.v.t.
Afd. 4.3	4.14 t/m 4.15	Vrije doorgang	Bouwwerk voldoende toegankelijk voor alle gebruikers.	geen minimale eisen		
Afd. 4.4		Bereikbaarheid	alleen voor nieuwbouw van toepassing		voor deze woning niet van toepassing	n.v.t.
Afd. 4.5		Verblijfsgebied	alleen voor nieuwbouw van toepassing		voor deze woning niet van toepassing	n.v.t.
Afd. 4.6	4.30 t/m 4.33	Verblijfsruimte	Een bestaand bouwwerk heeft een of meer verblijfsruimten die zodanig zijn dat daarin de voor de gebruiksfunctie kenmerkende activiteiten kunnen plaatsvinden.			
			woonfunctie minimaal 14 m <sup>2</sup>	14 m <sup>2</sup>		
			minimaal een "matje" van 7,5 m <sup>2</sup> met breedte van 2,4 meter.	7,5 m <sup>2</sup> 2,4 m		
			Een verblijfsruimte als bedoeld in artikel 4.31, tweede lid, is vanaf de toegang van de woonfunctie bereikbaar via al dan niet gemeenschappelijke ruimten van de woonfunctie, zonder het betreden van een toiletruimte, badruimte of technische ruimte.			
			hoogte boven vloer minimaal 2.10 meter	2,10 m		
Afd. 4.7	4.40 t/m 4.44	Toiletruimte	1. aantal > grenswaarde	1		
			Minimale oppervlakte 0,64m <sup>2</sup> Minimale breedte 0,6 meter. Minimale hoogte 2.0 meter	0,64 m <sup>2</sup> 0,6 m 2.0 m		
			Toiletruimte is afsluitbaar.			
Afd. 4.8	4.51 t/4.54	Badruimte	1. aantal > grenswaarde	1		
		Afmetingen	Minimale oppervlakte 0,36m <sup>2</sup> Minimale opp. samen met toilet 1.0m <sup>2</sup> Minimale hoogte 2.0 meter	0,36 m <sup>2</sup> 1,0 m <sup>2</sup> 2.0 m		
		Afsluitbaarheid badruimte	Badruimte is afsluitbaar.			
Afd. 4.9		vervallen				n.v.t.
Afd. 4.10		Gemeenschappelijke opslagruimte voor huishoudelijk afval	alleen voor nieuwbouw van toepassing		voor deze woning niet van toepassing	n.v.t.
Afd. 4.10		Stallingsplaats voor fietsen	alleen voor nieuwbouw van toepassing		voor deze woning niet van toepassing	n.v.t.
Afd. 4.12		Meterruimte, nieuwbouw	alleen voor nieuwbouw van toepassing		voor deze woning niet van toepassing	n.v.t.
Afd. 4.13		lichtschacht	alleen voor nieuwbouw van toepassing		voor deze woning niet van toepassing	n.v.t.
Afd. 4.14		Liftmachine ruimte	alleen voor nieuwbouw van toepassing		voor deze woning niet van toepassing	n.v.t.
Afd. 4.15	4.83 t/m 4.85	Opstelplaats voor een aanrecht en kooktoestel	Opstelplaats bedoeld mag zich niet binnen oppervlak van 7,5m <sup>2</sup> bevinden als bedoeld in artikel 4.31 lid 4.			
			Opstelplaats <u>aanrecht</u> minimaal 0,70 x 0,40 m	0,70 x 0,40 m		
			Opstelplaats <u>kooktoestel</u> minimaal 0,40 x 0,40 m	0,40 x 0,40 m		
Afd. 4.16	4.90 t/ m 4.93	Opstelplaats voor een stooktoestel	moet aanwezig zijn			
			ligt <b>niet</b> in een toiletruimte van een woonfunctie			
			ligt <b>niet</b> in een badruimte van een woonfunctie			
			ligt <b>niet</b> in een besloten ruimte waardoor een brand- en rookvrije vluchtroute voert			
			Een opstelplaats voor een gemeenschappelijk stooktoestel, als bedoeld in artikel 4.91, ligt in een stookruimte			
			Een ruimte waarin een of meer opstelplaatsen voor verbrandingstoestellen liggen met een totale nominale belasting van meer dan 160 kW, is een <b>stookruimte</b> .			
			Afmetingen van de stookruimte moeten zijn afgestemd op de in die stookruimte aanwezige verbrandingsapparatuur			
Afd. 4.17		Opstelplaat voor warmwatertoestel	alleen voor nieuwbouw van toepassing		voor deze woning niet van toepassing	n.v.t.
<b>Hoofdstuk 5. Voorschriften uit oogpunt van energiezuinigheid</b>						
Afd. 5.1	5.1 t/m 5.7	Thermische isolatie	alleen voor nieuwbouw van toepassing		voor deze woning niet van toepassing	n.v.t.
Afd. 5.2	5.8 t/m 5.10	Luchtdoorlatendheid	alleen voor nieuwbouw van toepassing		voor deze woning niet van toepassing	n.v.t.
Afd. 5.3	5.11 t/m 5.14	Energieprestatie	alleen voor nieuwbouw van toepassing		voor deze woning niet van toepassing	n.v.t.

## **Bijlage 3**

### **Checklist woningtype Geranium/Hyacinth Groot**

Projectnummer: 234035  
 Opdrachtgever: VVE 't Soperse Bos  
 Projectomschrijving: Bouwbesluittoets  
 Datum: juli 2011  
 Opsteller: G. van den Bergh



### Checklist ten behoeve van toets bouwbesluit - bestaande bouw - woonfunctie

Type/onderdeel: Geranium / Hyacinth Groot huisnummer: 138

Gebruiksfunctie: Woonfunctie

Afd.	Artikel	Onderwerp	Omschrijving	Grenswaarde(n)	Bemerkingen	Toets
<b>Hoofdstuk 2. Voorschriften uit oogpunt van veiligheid</b>						
Afd. 2.1	2.5 t/m 2.7	Algemene sterkte bouwconstructie	Algemene sterkte van de bouwconstructie		valt onder toetsing constructies	n.t.b.
Afd. 2.2	2.11 t/m 2.13	Sterkte bij brand	Sterkte van de bouwconstructie bij brand	20 min		
			vloer hoger dan 7 meter, 30 min	30 min	voor deze woning niet van toepassing	n.v.t.
			vloer hoger dan 13 meter, 60 min	60 min	voor deze woning niet van toepassing	n.v.t.
Afd. 2.3	2.19 t/m 2.22	Vloerafscheiding	Aanwezigheid, hoogte, openingen en opstapmogelijkheid om het vallen van een vloer te voorkomen			
		Aanwezigheid	Een vloer heeft een afscheiding indien men 1,5 m kan vallen Behalve bij trap en/of hellingbaan	1,5 m		
		Hoogte	hoogte van de afscheiding is minimaal 0,9 meter	0,9 m		
			afstand tussen vloer en afscheiding < 0,1 m	0,1 m		
			afstand tussen spijlen tot een hoogte van 0,6 m	0,2 m		
Afd. 2.4	2.25 + 2.26	Overbrugging hoogteverschillen	Een hoogteverschil tussen vloeren van verblijfsruimten, toiletruimten en badruimten en vloeren op een verkeersroute die deze ruimten verbindt, of tussen een van die vloeren en het aansluitende terrein, dat groter is dan 0,22 m, wordt overbrugd door een vaste trap of een vaste hellingbaan.	0,22 m		
Afd. 2.5	2.33 t/m 2.37	Trap	minimale breedte trap	0,7 m	trapbreedte incl. "boom" circa 54 cm	
			minimale vrije hoogte boven trap	1,9 m		
			minimum aantrede ter plaatse van de klimlijn, gemeten loodrecht op de voorkant van de trede	0,13 m		
			maximum hoogte van een optrede	0,22 m		
			minimum afstand van de klimlijn tot de zijkanten van de trap	0,2 m		
		trapbordes	oppervlak minimaal	0,7 x 0,7 m	voor deze woning niet van toepassing	n.v.t.
			vrije hoogte minimaal	1,9 m	voor deze woning niet van toepassing	n.v.t.
		afscheiding	minimale hoogte vanaf 1,5 meter (hoogte)	0,6 m	ontbreekt naasttrap vanaf 1,5 meter	
			Tussen de afscheiding en de trap is de horizontaal gemeten afstand niet groter dan 0,05 m	0,05 m		
			Openingen in afscheiding tot hoogte van 0,6 meter niet breder dan 0,2 m	0,2 m		
		Leuning	De trap dient aan een zijkant een leuning te bezitten geplaatst op een hoogte van 0,6 m < h <= 1,0 m	0,6 m < h <= 1,0 m		
Afd. 2.6	2.42 t/m 2.45	Hellingbaan	Breedte minimaal	0,7 m	geen hellingbaan	n.v.t.
		Afmeting hellingbaan	Hellinghoek maximaal	1:10	geen hellingbaan	n.v.t.
		Bordes	oppervlak bordes hellingbaan	0,7 m x 0,7 m	geen hellingbaan	n.v.t.
			vrij hoogte boven bordes	1,9 m	geen hellingbaan	n.v.t.
		Afscheiding	minimale hoogte vanaf 1,5 meter (hoogte)	0,6 m	geen hellingbaan	n.v.t.
			Tussen de afscheiding en de hellingbaan is de horizontaal gemeten afstand niet groter dan 0,1 m	0,1 m	geen hellingbaan	n.v.t.
			Openingen in afscheiding tot hoogte van 0,6 meter niet breder dan 0,2 m	0,2 m	geen hellingbaan	n.v.t.
Afd. 2.7	2.52 t/m 2.55	Electriciteitsvoorzieningen	Een bestaand bouwwerk heeft een veilige voorziening voor elektriciteit.			
Afd. 2.8	2.63 t/m 2.67	Verlichting	Een bestaand bouwwerk heeft een zodanige verlichtingsinstallatie dat het bouwwerk veilig kan worden verlaten.			
Afd. 2.9	2.72 t/m 2.75	Gasvoorzieningen	Een bestaand bouwwerk heeft een veilige voorziening voor gas			
			Een voorziening voor gas heeft een aansluitmogelijkheid voor aansluiting op het distributienet van gas			
Afd. 2.10	2.79 t/m 2.80	Bewegbare constructie-onderdelen	Een bestaand bouwwerk heeft zodanige bewegbare constructie-onderdelen dat veilig gebruik kan worden gemaakt van de aan het perceel grenzende openbare ruimte.			
		hoogte	Een beweegbaar constructie-onderdeel dat zich in geopende stand kan bevinden boven een voor motorvoertuigen openstaande weg, ligt, gemeten vanaf de onderzijde van dat onderdeel, meer dan 4,2 m boven die weg	> 4.2 meter		

Projectnummer: 234035  
 Opdrachtgever: VVE 't Soperse Bos  
 Projectomschrijving: Bouwbesluittoets  
 Datum: juli 2011  
 Opsteller: G. van den Bergh




### Checklist ten behoeve van toets bouwbesluit - bestaande bouw - woonfunctie

Type/onderdeel: Geranium / Hyacinth Groot huisnummer: 138

Gebruiksfunctie: Woonfunctie

Afd.	Artikel	Onderwerp	Omschrijving	Grenswaarde(n)	Bemerkingen	Toets
Afd. 2.11	2.88 t/m 2.90	Beperking van het ontstaan van brandgevaarlijke situaties	Een bestaand bouwwerk is zodanig dat het ontstaan van een brandgevaarlijke situatie voldoende wordt beperkt.			
		Materialen stookplaats	Als door stoken een hogere temperatuur aanwezig dan 90°C.	onbrandbaar materiaal !		
		Rookafvoer	Rookafvoer moet luchtdicht zijn	luchtdicht		
		Rookafvoer	De horizontale afstand tussen de uitmonding van een voorziening voor de afvoer van rook van een op vaste brandstof gestookt toestel en een brandgevaarlijk dak van een ander bouwwerk is ten minste 15 meter.	15 meter	voor deze woning niet van toepassing	n.v.t.
Afd. 2.12	2.98 t/m 2.102	Beperking ontwikkeling van brand	Een bestaand bouwwerk is zodanig, dat brand zich niet snel kan ontwikkelen..			
		brandvoortplantingsklasse	Brand- en rookvrije vluchtroute: 2 Rookvrije vluchtroute: 4 Overig: 4	brand- en rookvrije vluchtroute: 2 overig: 4		
			Bovenzijde vloer, hellingbaan, trap, dak	T1		
Afd. 2.13	2.110 t/m 2.113	Beperking van de uitbreiding van brand	Wbdbo > 20 min.	20 min		
			Een <b>stookruimte</b> als bedoeld in artikel 4.92, vierde lid, is een brandcompartiment.			
Afd. 2.14	2.120 t/m 2.124	Verdere beperking van uitbreiding van brand	Wbdbo > 20 min.	20 min		
Afd. 2.15	2.130 t/m 2.133	Beperking ontstaan van rook	Een bestaand bouwwerk is zodanig dat het zich snel ontwikkelen van rook voldoende wordt beperkt			
			Euroklasse s2	s2		
Afd. 2.16	2.140 t/m 2.144	Beperking verspreiding van rook	Een bestaand bouwwerk is zodanig dat verspreiding van rook voldoende wordt beperkt zodat op veilige wijze het aansluitende terrein kan worden bereikt			
			In een inwendige scheidingsconstructie van een rookcompartiment waarvoor een weerstand tegen rookdoorgang geldt, bevindt zich geen beweegbaar constructie-onderdeel anders dan een zelfsluitend constructie-onderdeel			
Afd. 2.17	2.150 t/m 2.152	Vluchten binnen een rookcompartiment	Een bestaand bouwwerk is zodanig dat een rookcompartiment en een subbrandcompartiment op veilige wijze kunnen worden verlaten.			
		maximale loopafstand	De loopafstand tussen een punt in een verblijfsruimte en een toegang van het subbrandcompartiment waarin de verblijfsruimte ligt, is ten hoogste 45 m.	45 m		
Afd. 2.18	2.160 t/m 2.165	vluchtroutes	Een bestaand bouwwerk heeft voldoende vluchtroutes waarlangs bij brand een veilige plaats kan worden bereikt		n.v.t. gebruikoppervlakte < 500m <sup>2</sup>	n.v.t.
			Een rookvrije vluchtroute leidt naar het aansluitende terrein en vandaar naar de openbare weg zonder dat deuren worden gepasseerd die met een sleutel moeten worden geopend	geen sleutel	n.v.t. gebruikoppervlakte < 500m <sup>2</sup>	n.v.t.
Afd. 2.19	2.175 t/m 2.182	Inrichting van rookvrije vluchtroutes	Een bestaand bouwwerk heeft zodanig ingerichte rookvrije vluchtroutes, dat in geval van brand snel en veilig kan worden gevluht			
			Een rookvrije vluchtroute heeft een vrije doorgang met een breedte die niet kleiner is dan 0,5 m en een hoogte van ten minste 1,2 m	breed > 0,5 m hoog > 1,2 m		
			Wbdbo > 20 min.	20 min		
Afd. 2.20	2.188 t/m 2.189	Voorkoming en beperking van ongevallen bij brand	Een bestaand bouwwerk is zodanig dat personen kunnen worden gered en brand kan worden bestreden			
Afd. 2.21	2.196 t/m 2.199	Bestrijding van brand	Een gebruiksfunctie met een verblijfsruimte waarvan de vloer hoger ligt dan 20 m boven het meetniveau, heeft ten minste een al dan niet gemeenschappelijke droge blusleiding		voor deze woning niet van toepassing	n.v.t.
Afd. 2.22	2.204 t/m 2.207	Grote brandcompartiment			voor deze woning niet van toepassing	n.v.t.
Afd. 2.23	2.208 t/m 2.209	Hoge en ondergrondse gebouwen			voor deze woning niet van toepassing	n.v.t.
Afd. 2.24	2.212 t/m 2.213	Toegang van een bouwwerk			voor deze woning niet van toepassing	n.v.t.
Afd. 2.25	2.214 t/m 2.215	Inbraakwerendheid	alleen voor nieuwbouw van toepassing		voor deze woning niet van toepassing	n.v.t.
Afd. 2.26	2.217 t/m 2.219	Tunnelveiligheid			voor deze woning niet van toepassing	n.v.t.



Projectnummer:	234035	
Opdrachtgever:	VVE 't Soperse Bos	
Projectomschrijving:	Bouwbesluittoets	
Datum:	juli 2011	
Opsteller:	G. van den Bergh	

### Checklist ten behoeve van toets bouwbesluit - bestaande bouw - woonfunctie

Type/onderdeel:	Geranium / Hyacinth Groot	huisnummer: 138
Gebruiksfunctie:	Woonfunctie	

Afd.	Artikel	Onderwerp	Omschrijving	Grenswaarde(n)	Bemerkingen	Toets
<b>Hoofdstuk 3. Voorschriften uit oogpunt van gezondheid</b>						
Afd. 3.1	3.1 t/m 3.5	bescherming tegen geluid van buiten	alleen voor nieuwbouw van toepassing		voor deze woning niet van toepassing	n.v.t.
Afd. 3.2	3.6 t/m 3.10	bescherming tegen geluid installaties	alleen voor nieuwbouw van toepassing		voor deze woning niet van toepassing	n.v.t.
Afd. 3.3	3.11 t/m 3.14	geluidwering tussen verblijfsruimte van dezelfde gebruiksfunctie	alleen voor nieuwbouw van toepassing		voor deze woning niet van toepassing	n.v.t.
Afd. 3.4	3.15 t/m 3.16	beperking van galm	alleen voor nieuwbouw van toepassing		voor deze woning niet van toepassing	n.v.t.
Afd. 3.5	art. 3.17 t/m 3.21	geluidwering tussen verblijfsruimte van verschillende gebruiksfunctie	alleen voor nieuwbouw van toepassing		voor deze woning niet van toepassing	n.v.t.
Afd. 3.6	3.24 + 3.25	wering van vocht buiten	Uitwendige scheidingsconstructie VG, toilet-/badruimte dient waterdicht te zijn.	waterdicht		
Afd. 3.7	3.29 t/m 3.30	wering van vocht binnen	vloeren en wanden tot 1 meter hoog van de badruimte, moeten voorzien zijn van materiaal met een beperkte wateropname			
Afd. 3.8	3.36 t/m 3.40	afvoer van afvalwater	Een gebruiksfunctie heeft een voorziening voor de afvoer van afvalwater en fecaliën.			
			aansluitingen op riool			
			capaciteit	leeg in 5 minuten		
			lucht en waterdicht			
Afd. 3.9	3.41 t/m 3.45	Afvoer van Hemelwater	alleen voor nieuwbouw van toepassing		voor deze woning niet van toepassing	n.v.t.
Afd. 3.10	3.54 t/m 3.59	Luchtverversing van VG, VR, toilet- en badruimte	VG, VR, toilet-/ badruimte aanvoer verse lucht en afvoer binnenlucht.			
		capaciteit	verblijfsruimte van ten minste 0,7 dm <sup>3</sup> /s per m <sup>2</sup> vloeroppervlakte van die ruimte	toilet 7dm <sup>3</sup> /s		
			doucheruimte van ten minste 14 dm <sup>3</sup> /s vloeroppervlakte van die ruimte	douche 14 dm <sup>3</sup> /s		
			opstelplaats kook- warmwatertoestel min 21dm <sup>3</sup> /s	21 dm <sup>3</sup> /s		
		stroomrichting	De richting van de luchtstroming voor de toevoer van verse lucht gaat vanuit de voorziening voor luchtverversing naar een verblijfsruimte, een toiletruimte en een badruimte			
			De richting van de luchtstroming voor de afvoer van binnenlucht gaat vanuit een verblijfsruimte, een toiletruimte of een badruimte naar de voorziening voor luchtverversing.			
Afd. 3.11	3.64 t/m 3.66	Spuivoorziening	De uitwendige scheidingsconstructie heeft beweegbare onderdelen voor het snel kunnen afvoeren van sterk verontreinigde binnenlucht.			
		capaciteit	verblijfsruimte van ten minste 3 dm <sup>3</sup> /s per m <sup>2</sup> vloeroppervlakte van die ruimte	3 dm <sup>3</sup> /s per m <sup>2</sup>		
Afd. 3.12	3.74 t/m 3.78	Luchtverversing overige ruimten	meterruimte voor gas min 2 dm <sup>3</sup> per m <sup>3</sup> inhoud	2 dm <sup>3</sup> /s per m <sup>3</sup>		
		afsluitbaarheid	ventilatie in ruimte voor opslag afval NIET afsluitbaar			
Afd. 3.13	3.87 t/m 3.90	Toevoer van verbrandingslucht	Een ruimte met een opstelplaats voor een verbrandingstoestel heeft een voorziening voor de toevoer van verbrandingslucht. Bij de toepassing van dit voorschrift blijft een opstelplaats voor een kooktoestel of een warmwatertoestel, met een nominale belasting van ten hoogste 15 kW buiten beschouwing.			
		capaciteit	voor verbrandingstoestellen met een totale nominale belasting >130 kW onderstaande tabel		< 15 kW, dus niet van toepassing	n.v.t.
		verbrandingstoestel	brandstof	minimale capaciteit per kW nominale belasting	voor deze woning niet van toepassing	n.v.t.
		gesloten vuur met trekonderbreker	aardgas /butaan / propaan	0,78 dm <sup>3</sup> /s	voor deze woning niet van toepassing	n.v.t.
		open vuur (blokkenvuurstoestel type II)		3,35 dm <sup>3</sup> /s	voor deze woning niet van toepassing	n.v.t.
		gesloten vuur, met ventilator, zonder trekonderbreker		0,38 dm <sup>3</sup> /s	voor deze woning niet van toepassing	n.v.t.
		gesloten vuur		0,32 dm <sup>3</sup> /s	voor deze woning niet van toepassing	n.v.t.
		gesloten vuur		0,52 dm <sup>3</sup> /s	voor deze woning niet van toepassing	n.v.t.
		open vuur, vaste brandstof (open haard)		2,8 dm <sup>3</sup> /s	voor deze woning niet van toepassing	n.v.t.

**Projectnummer:** 234035  
**Opdrachtgever:** VVE 't Soperse Bos  
**Projectomschrijving:** Bouwbesluittoets  
**Datum:** juli 2011  
**Opsteller:** G. van den Bergh



### Checklist ten behoeve van toets bouwbesluit - bestaande bouw - woonfunctie

**Type/onderdeel:** Geranium / Hyacinth Groot huisnummer: 138

**Gebruiksfunctie:** Woonfunctie

Afd.	Artikel	Onderwerp	Omschrijving	Grenswaarde(n)	Bemerkingen	Toets
		stroomrichting	De richting van de luchtstroming voor de toevoer van verbrandingslucht gaat vanuit een voorziening voor de toevoer van verbrandingslucht naar een opstelplaats voor een verbrandingstoestel. Bij de bepaling van de stromingsrichting blijven bouwwerken en daarmee gelijk te stellen belemmeringen, die op een ander perceel liggen, buiten beschouwing.			
Afd. 3.14	3100 t/m 3.105	Afvoer van rook	Een bestaand bouwwerk waarin zich een opstelplaats voor een verbrandingstoestel bevindt, heeft een zodanige voorziening voor de afvoer van rook dat geen voor de gezondheid nadelige kwaliteit van de binnenlucht ontstaat.			
		Aanwezigheid	Een ruimte met een opstelplaats voor een verbrandingstoestel heeft een voorziening voor de afvoer van rook. Bij de toepassing van dit voorschrift blijft een opstelplaats voor een kooktoestel of een warmwatertoestel, met een nominale belasting van ten hoogste 15 kW, buiten beschouwing.		< 15 kW, dus niet van toepassing	n.v.t.
		capaciteit	volgens formule te bepalen bij verbrandingstoestellen met een totale nominale waarde > 130 kW.		< 15 kW, dus niet van toepassing	n.v.t.
		stroomrichting	De afgevoerde rook stroomt, vanaf de opstelplaats van een verbrandingstoestel naar de uitmonding van de voorziening voor de afvoer van rook. Bij de bepaling van de stromingsrichting blijven bouwwerken en andere daarmee gelijk te stellen belemmeringen, die op een ander perceel liggen, buiten beschouwing		< 15 kW, dus niet van toepassing	n.v.t.
		rookdoorlatendheid	Leiding voor afvoer van rook, moet zo dicht zijn dat deze vrijwel alle rook via de uitmonding naar buiten gaat.			
		kap	Een voorziening voor de natuurlijke afvoer van rook, is ter voorkoming van het terugstromen van rook, voorzien van een goed functionerende kap			
Afd. 3.15	3.109a t/m 3.109b	Beperking van de toepassing van schadelijke materialen	Een bestaand bouwwerk is zodanig dat de aanwezigheid van voor de gezondheid schadelijke stoffen beperkt is.			
Afd. 3.16		Beperking van het kunnen binnendringen van uit de grond afkomstige schadelijke stoffen of straling	alleen voor nieuwbouw van toepassing		voor deze woning niet van toepassing	n.v.t.
Afd. 3.17	3117 t/m 3.118	Bescherming tegen ratten en muizen	openingen: maximale breedte 10mm (uitgezonderd openingen voor belichtingen, afvoeren rook, luchtverversing)	10 mm		
Afd. 3.18	3.123 t/m 3.126	Drinkwater voorziening	Een bestaand bouwwerk heeft een zodanige voorziening voor drinkwater dat kan worden beschikt over water, geschikt voor menselijke consumptie en hygiëne			
			aansluiting op distributienet drinkwater			
Afd. 3.19	3.131	Warmwater voorziening	Een bestaand bouwwerk heeft een zodanige voorziening dat kan worden beschikt over warm water voor de menselijke hygiëne			
Afd. 3.20	3.135 t/m 3.136	Daglicht	Een bestaand bouwwerk is zodanig dat daglicht in voldoende mate kan toetreden.			
		Daglichtoppervlakte	Een verblijfsruimte heeft een equivalente daglichtoppervlakte die niet kleiner is dan 0,5m <sup>2</sup> oppervlakte.	> 0,5 m <sup>2</sup>		

Projectnummer: 234035  
 Opdrachtgever: VVE 't Soperse Bos  
 Projectomschrijving: Bouwbesluittoets  
 Datum: juli 2011  
 Opsteller: G. van den Bergh



### Checklist ten behoeve van toets bouwbesluit - bestaande bouw - woonfunctie

Type/onderdeel: Geranium / Hyacinth Groot huisnummer: 138

Gebruiksfunctie: Woonfunctie

Afd.	Artikel	Onderwerp	Omschrijving	Grenswaarde(n)	Bemerkingen	Toets
<b>Hoofdstuk 4. Voorschriften uit oogpunt van bruikbaarheid</b>						
Afd. 4.2		Toegankelijkheidssector	alleen voor nieuwbouw van toepassing		voor deze woning niet van toepassing	n.v.t.
Afd. 4.3	4.14 t/m 4.15	Vrije doorgang	Bouwwerk voldoende toegankelijk voor alle gebruikers.	geen minimale eisen		
Afd. 4.4		Bereikbaarheid	alleen voor nieuwbouw van toepassing		voor deze woning niet van toepassing	n.v.t.
Afd. 4.5		Verblijfsgebied	alleen voor nieuwbouw van toepassing		voor deze woning niet van toepassing	n.v.t.
Afd. 4.6	4.30 t/m 4.33	Verblijfsruimte	Een bestaand bouwwerk heeft een of meer verblijfsruimten die zodanig zijn dat daarin de voor de gebruiksfunctie kenmerkende activiteiten kunnen plaatsvinden.			
			woonfunctie minimaal 14 m <sup>2</sup>	14 m <sup>2</sup>		
			minimaal een "matje" van 7,5 m <sup>2</sup> met breedte van 2,4 meter.	7,5 m <sup>2</sup> 2,4 m		
			Een verblijfsruimte als bedoeld in artikel 4.31, tweede lid, is vanaf de toegang van de woonfunctie bereikbaar via al dan niet gemeenschappelijke ruimten van de woonfunctie, zonder het betreden van een toiletruimte, badruimte of technische ruimte.			
			hoogte boven vloer minimaal 2.10 meter	2,10 m		
Afd. 4.7	4.40 t/m 4.44	Toiletruimte	1. aantal > grenswaarde	1		
			Minimale oppervlakte 0,64m <sup>2</sup> Minimale breedte 0,6 meter. Minimale hoogte 2.0 meter	0,64 m <sup>2</sup> 0,6 m 2.0 m		
			Toiletruimte is afsluitbaar.			
Afd. 4.8	4.51 t/4.54	Badruimte	1. aantal > grenswaarde	1		
		Afmetingen	Minimale oppervlakte 0,36m <sup>2</sup> Minimale opp. samen met toilet 1.0m <sup>2</sup> Minimale hoogte 2.0 meter	0,36 m <sup>2</sup> 1,0 m <sup>2</sup> 2.0 m		
		Afsluitbaarheid badruimte	Badruimte is afsluitbaar.			
Afd. 4.9		vervallen				n.v.t.
Afd. 4.10		Gemeenschappelijke opslagruimte voor huishoudelijk afval	alleen voor nieuwbouw van toepassing		voor deze woning niet van toepassing	n.v.t.
Afd. 4.10		Stallingsplaats voor fietsen	alleen voor nieuwbouw van toepassing		voor deze woning niet van toepassing	n.v.t.
Afd. 4.12		Meterruimte, nieuwbouw	alleen voor nieuwbouw van toepassing		voor deze woning niet van toepassing	n.v.t.
Afd. 4.13		lichtschacht	alleen voor nieuwbouw van toepassing		voor deze woning niet van toepassing	n.v.t.
Afd. 4.14		Liftmachine ruimte	alleen voor nieuwbouw van toepassing		voor deze woning niet van toepassing	n.v.t.
Afd. 4.15	4.83 t/m 4.85	Opstelplaats voor een aanrecht en kooktoestel	Opstelplaats bedoeld mag zich niet binnen oppervlak van 7,5m <sup>2</sup> bevinden als bedoeld in artikel 4.31 lid 4.			
			Opstelplaats <u>aanrecht</u> minimaal 0,70 x 0,40 m	0,70 x 0,40 m		
			Opstelplaats <u>kooktoestel</u> minimaal 0,40 x 0,40 m	0,40 x 0,40 m		
Afd. 4.16	4.90 t/ m 4.93	Opstelplaats voor een stooktoestel	moet aanwezig zijn			
			ligt <b>niet</b> in een toiletruimte van een woonfunctie			
			ligt <b>niet</b> in een badruimte van een woonfunctie			
			ligt <b>niet</b> in een besloten ruimte waardoor een brand- en rookvrije vluchtroute voert			
			Een opstelplaats voor een gemeenschappelijk stooktoestel, als bedoeld in artikel 4.91, ligt in een stookruimte			
			Een ruimte waarin een of meer opstelplaatsen voor verbrandingstoestellen liggen met een totale nominale belasting van meer dan 160 kW, is een <b>stookruimte</b> .			
			Afmetingen van de stookruimte moeten zijn afgestemd op de in die stookruimte aanwezige verbrandingsapparatuur			
Afd. 4.17		Opstelplaat voor warmwatertoestel	alleen voor nieuwbouw van toepassing		voor deze woning niet van toepassing	n.v.t.
<b>Hoofdstuk 5. Voorschriften uit oogpunt van energiezuinigheid</b>						
Afd. 5.1	5.1 t/m 5.7	Thermische isolatie	alleen voor nieuwbouw van toepassing		voor deze woning niet van toepassing	n.v.t.
Afd. 5.2	5.8 t/m 5.10	Luchtdoorlatendheid	alleen voor nieuwbouw van toepassing		voor deze woning niet van toepassing	n.v.t.
Afd. 5.3	5.11 t/m 5.14	Energieprestatie	alleen voor nieuwbouw van toepassing		voor deze woning niet van toepassing	n.v.t.