

Heldenseweg 18 Neer



Landschappelijke Inpassing Woning
Opgesteld door ing. Anjo Verhoeven
03 November 2020

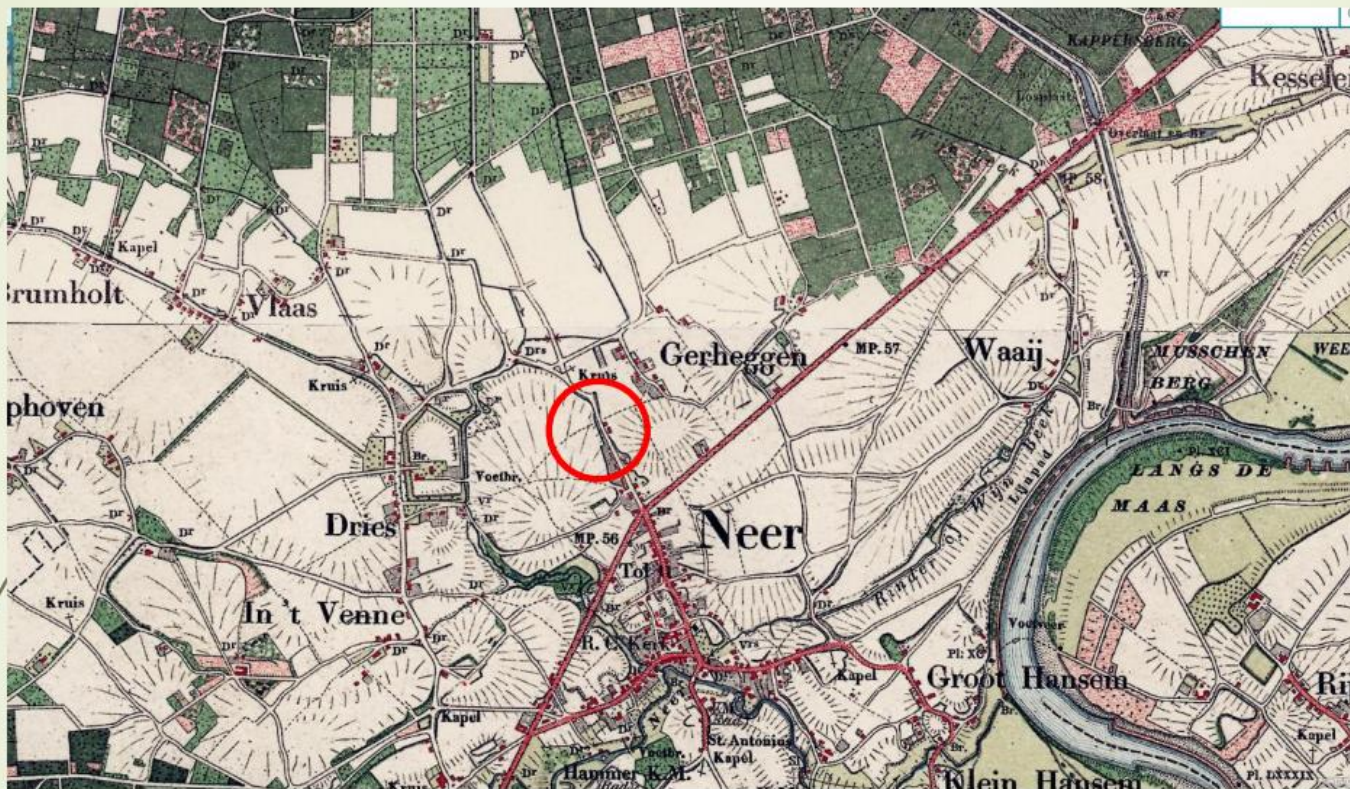


Landschappelijke context



- topografische kaart van 1850
- Het dorp Neer is ontstaan bij een doorwaadbare plaats van de beek (Neerbeek)
- Vanuit de omgeving zien we wegen richting het dorp om de beek over te kunnen steken
- De Heldenseweg is een route vanuit het noorden richting het dorp met daarlangs boerderijen met achterliggende bouwlanden

Landschappelijke context



- Topografische kaart 1925
- De Heldenweg met aanliggende boerderijen is een uitloper van het dorp. De boerderijen van nr. 16 en 18 zijn ca. 100 jaar oud.
- Aan beide zijden van de Heldenweg zijn open gebieden met landbouwgronden (velden). Verspreid aan de randen van de akkers liggen kleine buurtschappen zoals Waay, Gerheggen, Dries en In't Venne; verbonden met elkaar via routes (veldwegen) over de velden (vgl. stippellijnen op de kaart)
- Richting het noorden zijn heideontginningen middels bosaanplant, in die tijd houtopbrengst voor de mijnbouw.

This is a detailed topographic map of the Neer area in the Netherlands. A red circle highlights a specific location near the center of the map, which appears to be a small settlement or a specific point of interest. The map shows a network of roads, railways, and water bodies, including the Maas river. Various locations are labeled, such as Spanjaardbos, Keizerbosch, Veen, Neer, and Gemeente. The map also includes a grid system and various symbols for different types of terrain and infrastructure.

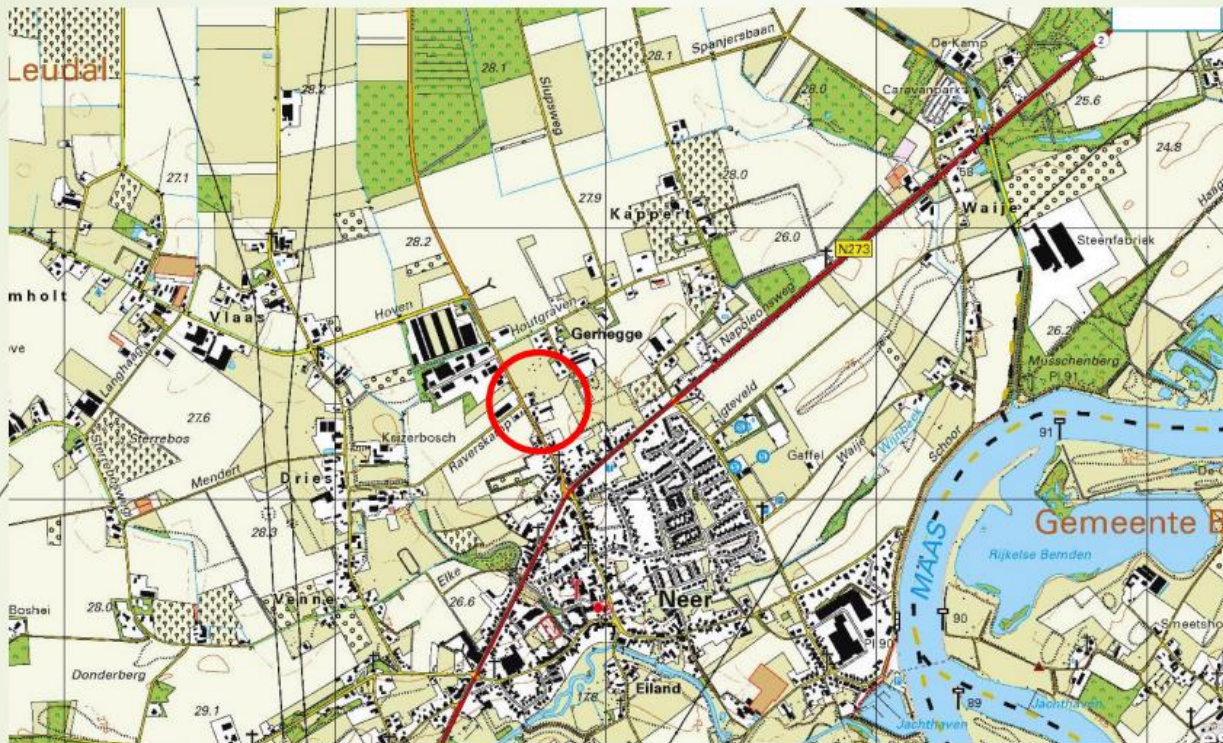
- Topografische kaart 1960
- Vanaf 1930 worden door het Waterschap de meeste beken gekanaliseerd zo ook de Neerbeek
- Heideontginningen worden in cultuur gebracht en ingericht voor agrarische bedrijven
- Met uitzondering van de Napoleonsbaan/Rijksweg en de weg naar Meijel via Brumhold en Roggel zijn de wegen nauwelijks of niet verhard.

Landschappelijke context



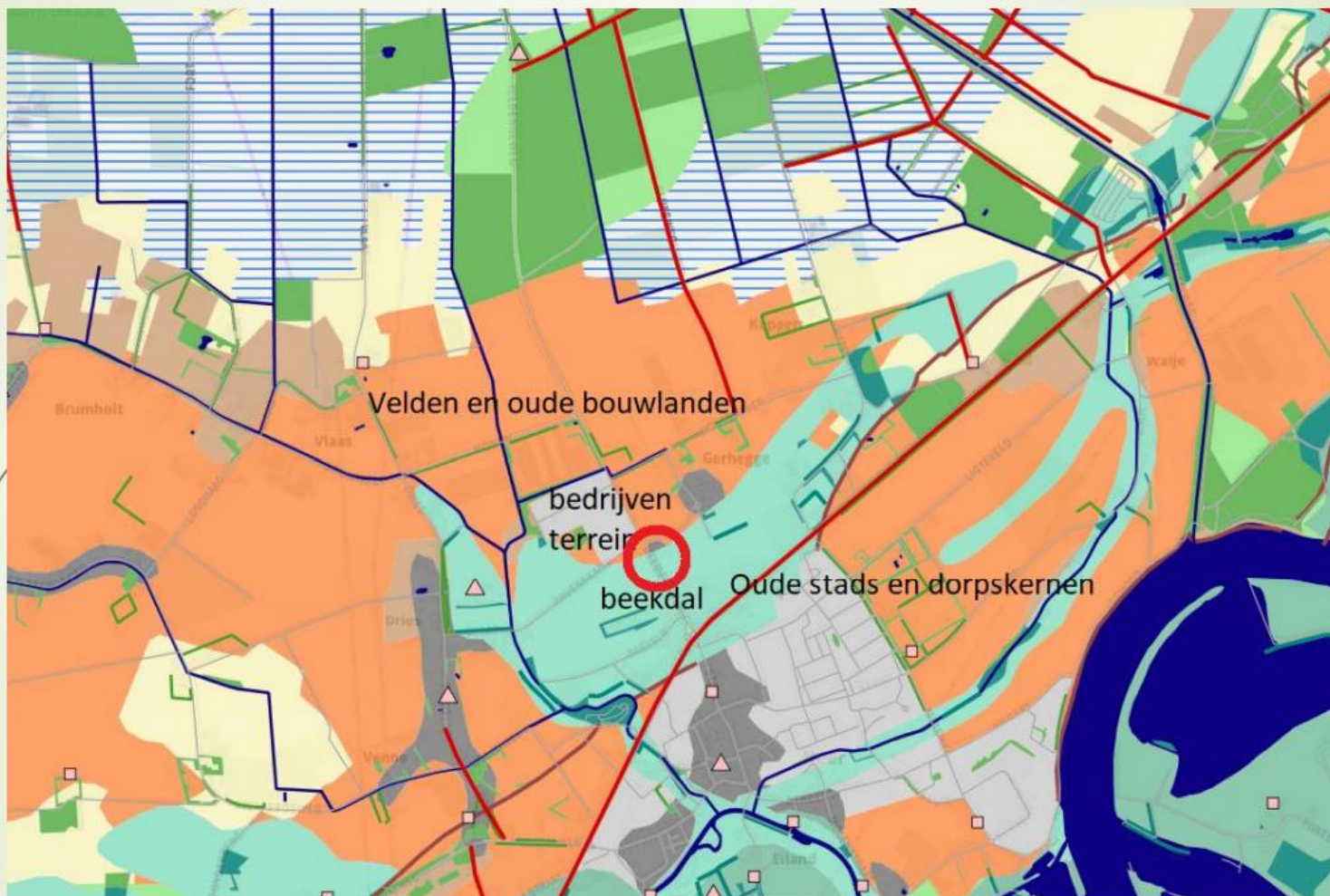
- Topografische kaart 1980
- Met de ruilverkaveling van Neer 1956-1969 wordt de ontsluiting en de indeling van percelen in het buitengebied verbeterd.
- Deze nieuwe structuren zijn goed zichtbaar op deze topografische kaart
- De Heldenseweg krijgt een doorgaande verkeersfunctie richting het noorden

Landschappelijke context



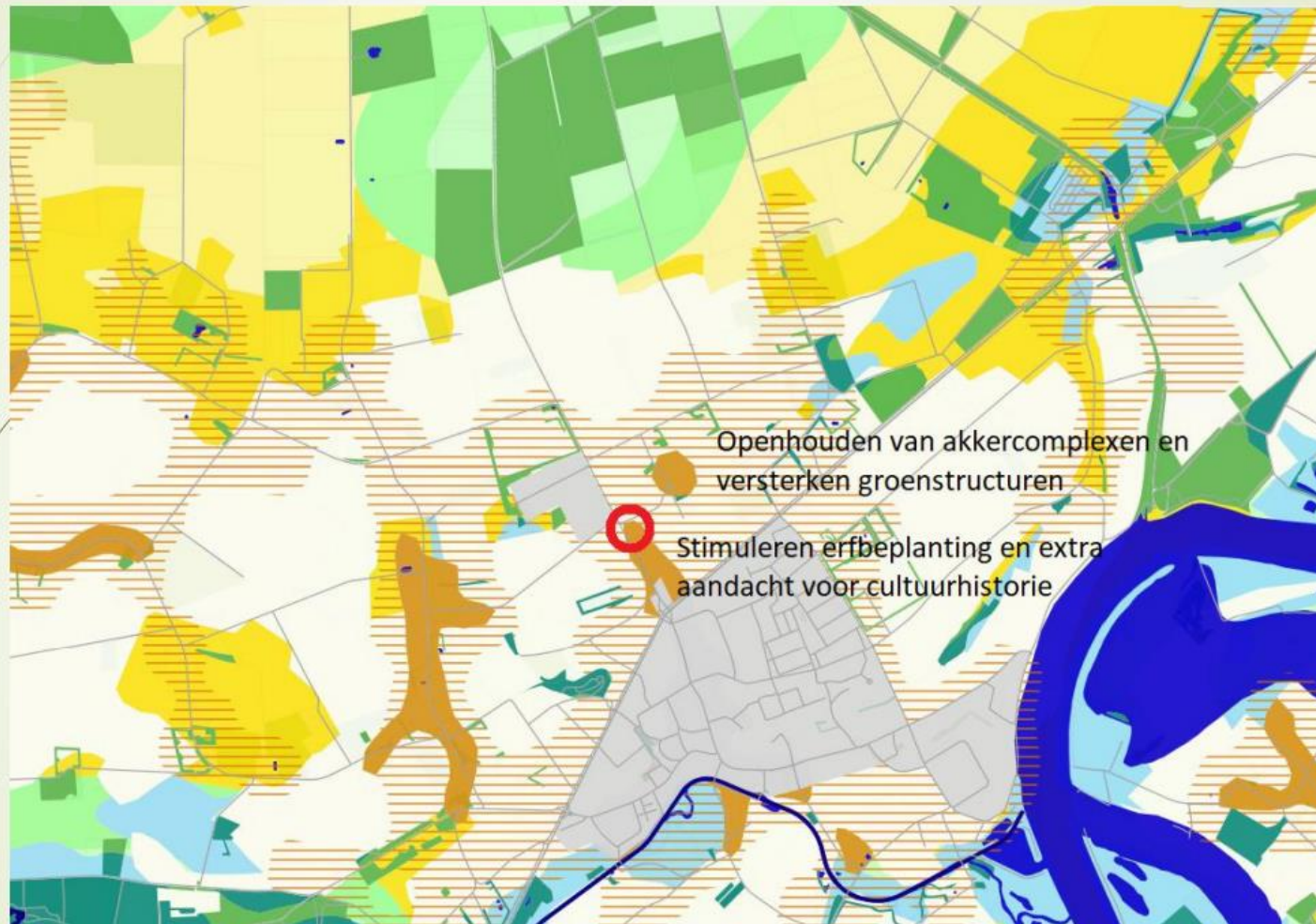
- Topografische kaart 1919
- Op de oude bouwlanden rondom Neer komt steeds meer bebouwing
- Vanaf de jaren 80 in de vorige eeuw zien we een toename aan agrarische bebouwing bij de bedrijven
- Ook op het perceel Heldenseweg 18 worden schuren bij geplaatst
- Iets meer richting het noorden is de ontwikkeling van een klein bedrijven terrein. Het dorp Neer wordt groter en breid uit in oostelijke richting

Huidige situatie en Landschappelijk kader



- Uitsnede Landschappelijk Kader Provincie Limburg
- Kaart 4 Kwaliteitskaart Landschap
- Het perceel ligt aan de noordrand van een beekdal en zuidrand van een akkercomplex met oude bouwlanden (velden)

Huidige situatie en Landschappelijk kader



- Uitsnede Landschappelijk Kader Provincie Limburg
- Kaart 5 Kwaliteitsimpulskaat Landschap
- Voor het perceel wordt stimuleren van erfbeplanting en extra aandacht voor cultuurhistorie voorstaan

Huidige situatie



Te slopen gebouwen



Schoor



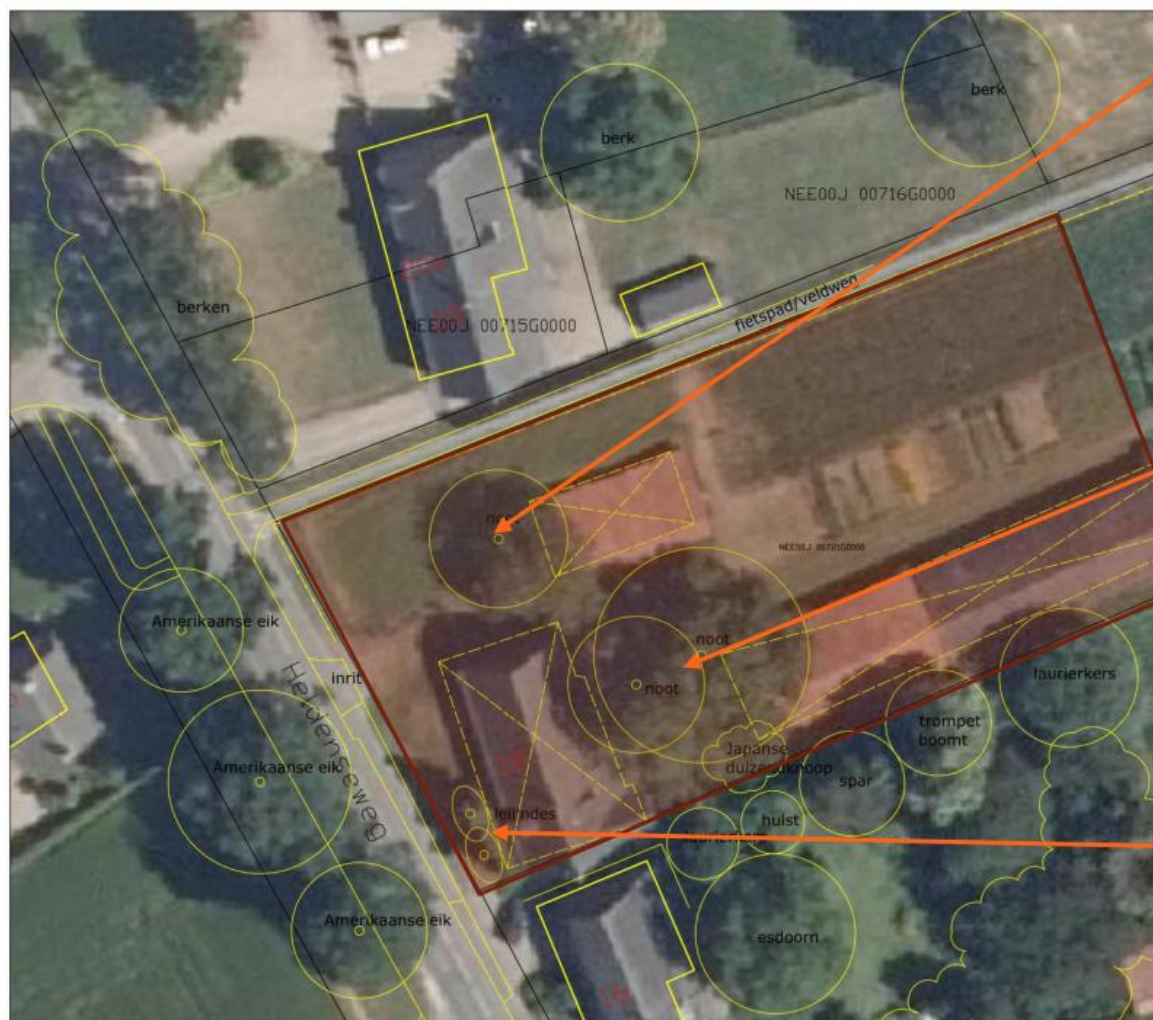
Woonhuis/boerderij



Voormalige stal

Luchtfoto Heldenseweg 18(b) Neer (bron PDOK)

Huidige situatie



Bomen op het erf



Noot bij schuur zaailing (geen doorgaande spil, wordt gerooid).



Noten achter woonhuis rooien ivm nieuwe rooilijn woonhuis en verwijderen olietank en mestkelder (compenseren)



Leilinden staan dicht op te slopen bebouwing en worden gerooid.

Huidige situatie



Randen



Heldenseweg (doorgaande route)



Fietspad over oude veldweg



Achtertuint huisnummer 16

Huidige situatie



Open gebied met bouwland (velden)



Japanse duizendknoop (invasieve plant!!)

Inpassingsvoorstel

TOELICHTING

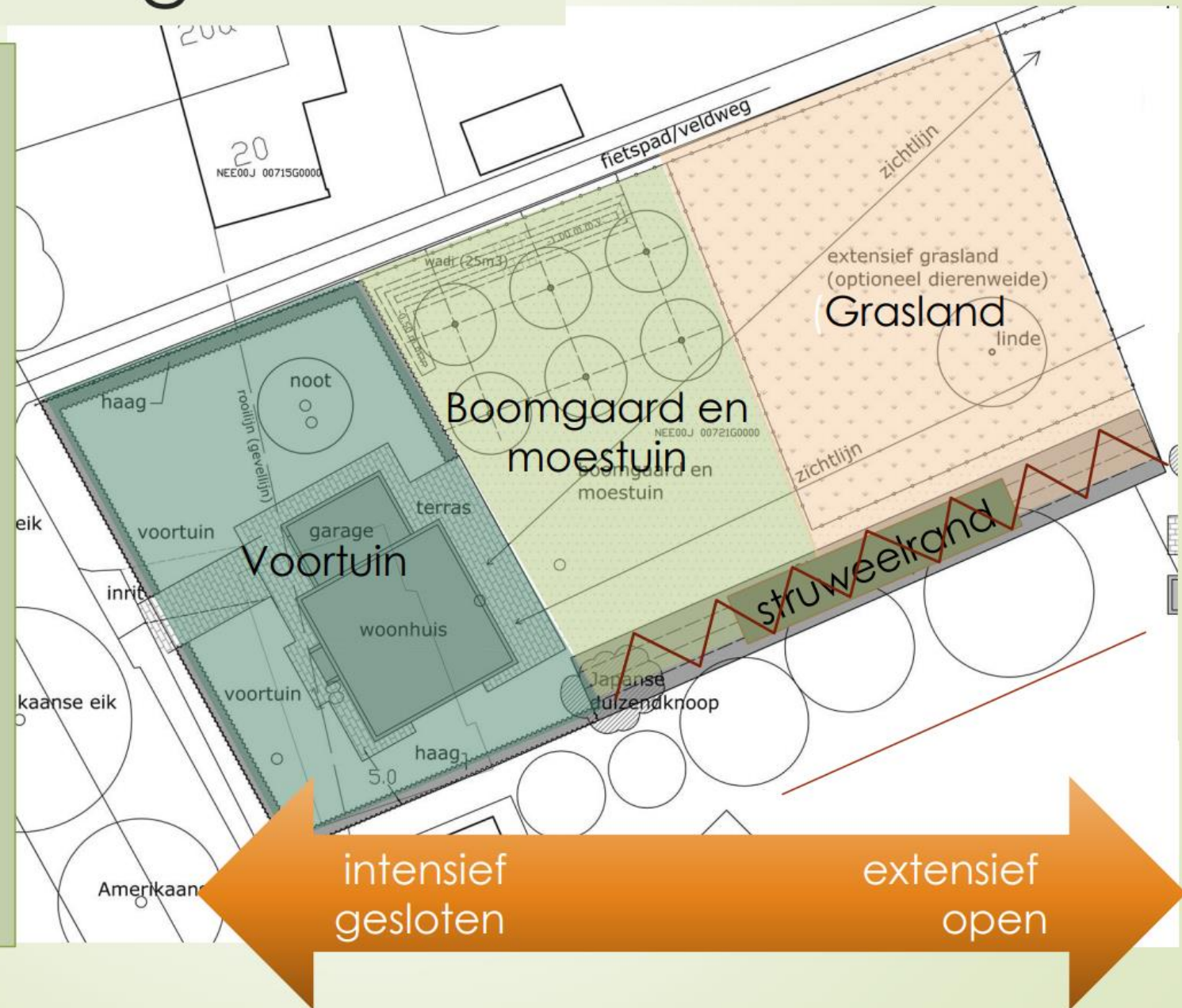
Voorgesteld wordt een erfinrichting passend in het omringende landschap

Hierbij een zonering te hanteren van intensief en gesloten aan de straatzijde naar extensief en open aan de achterzijde, aansluitend aan het akkercomplex met oude bouwlanden

De inrichting van het perceel hiertoe in te delen in;

- Voortuin
- Boomgaard
- Grasland (dierenweide)

Met aan de zuidzijde t.b.v. afscherming aangrenzend perceel een struweelrand



Inpassingsvoorstel

TOELICHTING

VOORTUIN

Aanplant haag (94m) van haagbeuk om voortuin. Hierbinnen tuinaanleg en verhardingen zoals inrit, terras en raamwaspad (150-200 m²) aanplant solitairboom; walnoot.

BOOMGAARD

Aanplant van 6 stuks fruitbomen (hoogstam) sortiment appel, peer en kers. Hierbinnen optioneel aanleg moestuin. Langs erfgrens aan noordzijde aanleg greppel t.b.v. infiltratie regenwater (capaciteit 25m³)

WEIDE

Aanplant van solitairboom (zomerlinde). Inzaaien met Biodivers weidemengsel en extensief beheer (maaien/hooien). Eventueel begrazen.



Plantsoenlijst

element	sortiment	plantwijze	Maat/ kwaliteit
Haag om voortuin 94m1	560 stuks Carpinus betulus (94m1)	Dubbele rij 6 st/m1 (tussen de rij 35 cm) <i>Snoeihoogte 1.00 m</i>	80-100 1+1
Fruitbomen (hoogstamfruit)	Totaal 6 stuks; Appel, peer en kers	Plantafstand 7,50x7.50 meter blokverband	12-14 (incl. boompaal en band)
Struweelrand (225m2)	Aanplant totaal 110 stuks 10 stuks Bergvlier (Sambuccus racemosa) 20 stuks Gelderse roos (Viburnumopulus) 20 stuks Kardinaalsmuts (Euonymus europaeus) 20 stuks Liguster (Ligustrum vulgare) 20 stuks Rode koernoelje (Cornus sanguinea) 20 stuks Vuilboom (Rhamnus canthartica)	3 rijen verschoven verband 1,25 meter in en tussen de rij <i>1x per 4 jaar snoeien/terugzetten</i>	2-3 jarig bosplantsoen 80-100
Solitair	1 stuks Walnoot (Juglans regia) 1 stuks Zomerlinde (Tilia platyphyllos)	Solitair in voortuin Solitair in grasland	16-18 (incl. boompaal en band)
Extensief grasland (dierenweide)	750 m2 Inzaaien met Kruidenrijk Grasland (Biodivers)	Ca. 20kg/ha <i>2x per jaar maaien, min. 5 dagen laten liggen en verzamelen/hooien</i>	
Invasieve soorten Ca. 30 m2	Verwijderen van Japanse duizenknoop vgl. richtlijnen (zie volgende pagina)		

Hoe voorkom je verspreiding van Japanse duizendknoop?

Do's ✓

Planten afknippen in plaats van machinaal maaien.

Plantafval verzamelen en afvoeren in afsluitbare containers of big bags.

Resten van planten en wortels afvoeren als restafval, thermisch verwerken of naar BVOR-gecertificeerde composteerder.

Terreinen schouwen op aanwezigheid van Japanse duizendknoop vóór begin van grondwerkzaamheden.

Vóór het verlaten van het terrein gebruikt materieel zoals graafmiddelen, banden, traptreden, schoenzolen etc. reinigen met een bezem of stoffer.

Om inrijden van plantresten te voorkomen graafmachines, vrachtwagens enz. buiten besmet gebied op voldoende dik geotextiel plaatsen.

Bij aanvoer van schone grond de bronlocatie vooraf controleren op besmetting.

Besmette grond direct opladen en afgedekt vervoeren of afdekken totdat deze wordt opgehaald.

Dont's ✗

Planten machinaal maaien in het reguliere maaibeheer.

Plantresten en wortels aanbieden als groenafval.

Afvoeren van plant- of wortelresten zonder voorzorgsmaatregelen.

Wortel- of stengelfragmenten in open water terecht laten komen. Dit leidt stroomafwaarts langs de oever tot nieuwe haarden.



