

Quicksan Natuur

Westpolder
Berkel en Rodenrijs

Onze referentie: 300306



Colofon

Opdrachtgever

OmniformGroup
De heer T. van Housset
Kelvinring 23
2952 BG ALBLASSERDAM

Dossiergegevens

Onze referentie: 300306
Status rapport: v1.0

Projectteam ecoadviseurs



Cobra ecoadviseurs is een van de vijf afdelingen van Cobra adviseurs bv, naast Cobra boomadviseurs, Cobra planadviseurs, Cobra geoadviseurs en Cobra groenjuristen.

Projectverantwoordelijke: Dennis Slotboom
Specialist Natuur en Ecologie: Dennis Slotboom
Kwaliteitsmanager: Günther Rutten



Centraal postadres

Rechtestraat 12
5455 GE Wilbertoord

Contactgegevens

info@Cobra-adviseurs.nl
www.Cobra-adviseurs.nl
T. 088 - 262 72 00

Bedrijfsgegevens

KvK Eindhoven 17232157
Btw-nr. NL 8199.70.220.B01
IBAN NL82 RABO 0153 4125 18

Samenvatting

Cobra ecoadviseurs heeft op 14 juni 2016 een quickscan Natuur uitgevoerd bij diverse opstallen in project Westpolder in Berkel en Rodenrijs. OmniformGroup bereidt een bestemmingsplanwijziging voor en heeft ons gevraagd eventuele knelpunten in het kader van de Flora- en faunawet in beeld te brengen.

Beschermde soorten

Streng beschermd

In het gebied zijn vogels aanwezig. Vogels zijn streng beschermd door de Flora- en faunawet.

Matig beschermd

In de sloten aan de randen van het plangebied kan kleine modderkruiper worden verwacht. Kleine modderkruiper is opgenomen in tabel 2 van de Flora- en faunawet en is daarmee matig beschermd.

Licht beschermd

Wij verwachten de algemeen voorkomende bastaardkikker, gewone pad, bruine kikker, kleine watersalamander, mol, egel en veldmuis. Deze soorten zijn allemaal opgenomen in tabel 1 van de Flora- en faunawet en daarmee licht beschermd. Als laatste komt ook bruine rat voor in het plangebied. Deze zoogdiersoort is niet beschermd.

Vaste rust- en verblijfplaatsen

Er zijn geen jaarrond beschermde nesten aanwezig, maar wij verwachten wel nesten van algemeen voorkomende vogelsoorten. Verder worden verblijfplaatsen van mol, veldmuis en egel en overwinteringsplekken voor enkele algemeen voorkomende amfibieën verwacht.

Is er een ontheffing nodig?

Voor het verstoren van vogels is in principe geen ontheffing mogelijk. Er moet zodanig gewerkt worden, dat bewoonde nesten worden ontzien en behouden. Voor soorten uit tabel 1 is geen ontheffing nodig, mits zorgvuldig wordt gehandeld. Voor kleine modderkruiper is geen ontheffing nodig als de sloten aan de rand van het plangebied behouden blijven en niet worden geroerd. Als dit wel het geval is, kan alleen worden gewerkt indien dit volgens een goedgekeurde gedragscode plaatsvindt.

Maatregelen

Wij adviseren:

- het terrein in oktober 2016 te ontdoen van mogelijke overwinteringsplekken voor egels en amfibieën zoals gewone pad en kleine watersalamander;
- voor de sloopwerkzaamheden het terrein goed te controleren op eventueel aanwezige egels.

Inhoud

1	Inleiding	4
2	Situatie en planvorming	5
3	Verantwoording	8
3.1	Literatuuronderzoek	8
3.2	Nationale Databank Flora en Fauna	8
3.3	Veldwerk	9
4	Quickscan	10
4.1	Gebiedsbescherming	10
4.2	Planten en dieren	11
4.3	Vaste rust- en verblijfplaatsen	12
4.4	Overige functies	12
5	Conclusie	13
5.1	Beschermde soorten	13
5.2	Vaste rust- en verblijfplaatsen	13
5.3	Overige functies	13
5.4	Gebiedsbescherming	13
5.5	Is er een ontheffing nodig?	14
6	Advies	15
Bijlage 1. Juridisch kader		

1

Inleiding

In opdracht van OmniformGroup heeft Cobra ecoadviseurs een quickscan Natuur uitgevoerd. Het gaat om enkele opstallen in project Westpolder in Berkel en Rodenrijs. Dennis Slotboom heeft het veldwerk uitgevoerd op 14 juni 2016.

Aanleiding en doel

Dit onderzoek moet uitgevoerd worden in verband met de voorgenomen sloop van de opstallen en het functievrij en bouwrijp maken van het terrein. Het doel is te bepalen of er beschermde soorten of de vaste rust- en verblijfplaatsen hiervan in de opstallen of in de directe omgeving aanwezig zijn. Op basis van de resultaten kunnen wij u aangeven of er een ontheffing moet worden aangevraagd of dat nader onderzoek noodzakelijk is.

Onze quickscan Natuur is een toets van de ecologische potenties van het onderzoeksgebied en kan niet worden gezien als volwaardig ecologisch onderzoek. Er is in dit stadium geen uitgebreide inventarisatie uitgevoerd van soorten of soortgroepen.

Hebt u na het lezen van dit rapport nog vragen?

Neem dan gerust contact met Dennis Slotboom op. Wij zijn bereikbaar op 088-262 72 00.

Uw veelzijdig specialist,



Joost Verhagen
Directeur Cobra adviseurs bv

Pijnacker, 24 augustus 2016

2

Situatie en planvorming

Onderzoeksgebied

Het onderzoeksgebied bevindt zich in projectgebied Westpolder ten westen van de bebouwde kom van Berkel en Rodenrijs. Op afbeelding 1 is het onderzoeksgebied globaal gemarkeerd (rood kader).

Afbeelding 1. Onderzoeksgebied



De situatie

In het onderzoeksgebied staan voornamelijk enkele kassen en een gebouw. De kassen zijn voor een deel in gebruik als ruimte waarin insecten worden gekweekt voor de tuinbouw. Een groot deel van de kassen staat leeg. Aan de noordzijde staan enkele kleine opstallen met een kleine, verwaarloosde tuin. In de tuin staan wat bomen, struiken en onderbeplanting. Daarnaast zijn aan de randen van het terrein sloten aanwezig. Op foto 1 t/m 5 is de situatie afgebeeld.

Planvorming

Het terrein moet bouwrijp worden gemaakt. Alle opstallen zullen worden verwijderd. In principe worden de sloop- en opruimwerkzaamheden uitgevoerd in de tweede week van 2017.

Foto 1. Gebouw centraal op het terrein



Foto 2. Kasrand en gazon langs noordzijde terrein



Foto 3. Kleine opstallen met omringende tuin noordzijde terrein



Foto 4. Binnenzijde kas



Foto 5. Sloot aan de rand van het terrein



3 Verantwoording

3.1 Literatuuronderzoek

Natuurwetgeving

Wij hebben onderzocht of het onderzoeksgebied een wettelijk beschermde status of een beleidsmatig vastgestelde natuurstatus heeft. Daarvoor raadplegen wij onder andere provinciale websites en de website van het ministerie van Economische Zaken (EZ). In bijlage 1 hebben wij het juridisch kader samengevat.

Soortinformatie

Om inzicht te krijgen in de actuele gegevens die beschikbaar zijn over het onderzoeksgebied en de omgeving hebben wij andere websites van onder andere RAVON, SOVON, De Vlinderstichting en de Zoogdiervereniging geraadpleegd.

3.2 Nationale Databank Flora en Fauna

Wij hebben gegevens over de aanwezigheid van wettelijk beschermde soorten binnen het onderzoeksgebied opgevraagd bij de Nationale Databank Flora en Fauna (www.ndff.nl). Op afbeelding 2 ziet u de administratieve gegevens.

Afbeelding 2. Administratieve gegevens NDFD

Projectnaam Westpolder Berkel en Rodenrijs
Doel Quickscan Natuur
Datum 13-06-2016 14:18
Ordernummer HNL-2016-185
Geselecteerde kilometerhokken
 90-444, 91-444



Databank Flora en Fauna

In tabel 1 zijn de resultaten uit de Nationale Databank Flora en Fauna weergegeven. Hieruit blijkt dat er niet van alle soortgroepen voldoende onderzoeksgegevens beschikbaar zijn. Van reptielen zijn geen gegevens bekend. Van de overige soortgroepen zijn uit beide kilometerhokken naast vogels meldingen bekend van licht beschermde planten, landzoogdieren en amfibieën. Van vleermuizen en vissen zijn meldingen van streng beschermde soorten bekend.

Tabel 1. Resultaten Nationale Databank Flora en Fauna

90 - 444	vaatplanten	vleermuizen	landzoogdieren	broedvogels	wintervogels	amfibieën	reptielen	vissen	dagvlinders	libellen	overige soortgroepen
Rode-Lijstsoorten	1	2	2	11	42				2		1
Ffwet soorten tabel 1	2		7			2					
Ffwet soorten tabel 2+3								2			
Ffwet vogels				54	180						
Hri soorten bijlage II								2			
Hri soorten bijlage IV		6									
Aantal soorten	112	6	10	57	202	2		8	21	12	10
Detailtering 0-0.25/0.251-1	94%/0%	3%/0%	77%/4%	19%/75%	15%/29%	33%/0%		83%/0%	39%/1%	69%/5%	43%/0%
Volledigheid onderzoek	goed	redelijk	redelijk	goed	goed	slecht	niet	redelijk	goed	goed	onbepaald
Onderzoeksperiode	1996-2016	2006-2016	2006-2016	2006-2016	2006-2016	2006-2016	2006-2016	2006-2016	2006-2016	2006-2016	2006-2016

91 - 444	vaatplanten	vleermuizen	landzoogdieren	broedvogels	wintervogels	amfibieën	reptielen	vissen	dagvlinders	libellen	overige soortgroepen
Rode-Lijstsoorten		2	1	8	42						1
Ffwet soorten tabel 1	1		4			4					
Ffwet soorten tabel 2+3								2			
Ffwet vogels				48	187						
Hri soorten bijlage II								2			
Hri soorten bijlage IV		7									
Aantal soorten	32	7	7	48	209	4		3	16	12	7
Detailtering 0-0.25/0.251-1	80%/5%	9%/4%	41%/14%	38%/5%	11%/2%	33%/8%		0%/60%	46%/6%	25%/8%	81%/0%
Volledigheid onderzoek	slecht	redelijk	slecht	goed	redelijk	redelijk	niet	slecht	goed	goed	onbepaald
Onderzoeksperiode	1996-2016	2006-2016	2006-2016	2006-2016	2006-2016	2006-2016	2006-2016	2006-2016	2006-2016	2006-2016	2006-2016

3.3 Veldwerk

Tijdstip en omstandigheden

Dennis Slotboom heeft één veldbezoek uitgevoerd. In tabel 2 hebben zijn de omstandigheden tijdens het veldwerk opgenomen.

Tabel 2. Inventarisatieronde

Datum	Moment	Weersomstandigheden
14 juni 2016	Ochtend	Bewolkt, lichte wind, 16°C

Werkwijze

Cobra ecoadviseurs werkt uitsluitend volgens de richtlijnen en inventarisatiemethoden die zijn voorgeschreven door gegevensbeherende natuurinstanties zoals bijvoorbeeld De Zoogdierverseniging, SOVON, RAVON en FLORON. Gedurende het veldbezoek is gelet op de mogelijke aanwezigheid van beschermde soorten op basis van de aanwezige biotopen en habitats. Methoden zijn vastgesteld voor de volgende groepen:

- ongewervelden
- vissen
- amfibieën
- reptielen
- zoogdieren
- vaatplanten

4 Quickscan

4.1 Gebiedsbescherming

Natura 2000

Het onderzoeksgebied maakt geen onderdeel uit van een Natura 2000-gebied en ligt op ruime afstand van gebieden die wel als Natura 2000-gebied zijn aangewezen.

Ecologische Hoofdstructuur (EHS)

Het onderzoeksgebied maakt geen deel uit van de EHS van Nederland en ligt op ruime afstand van gebieden die wel onderdeel uitmaken van de EHS. Op afbeelding 3 is de ligging van onderzoeksgebied (gemarkeerd met de rode cirkel) te zien ten opzichte van de EHS (beige markeringen).

Afbeelding 3. Ligging onderzoeksgebied ten opzichte van EHS



Gemeentelijke status

Voor zover bekend heeft het gebied geen gemeentelijke beschermde status.

4.2 Planten en dieren

Vaatplanten

Wij hebben geen beschermde plantensoorten aangetroffen. Op het terrein zijn alleen algemeen voorkomende grassen en kruiden aanwezig. Ook in de sloten hebben wij geen beschermde soorten waargenomen. Beschermde plantensoorten worden verder niet verwacht.

Landzoogdieren

Wij hebben geen zoogdieren waargenomen, maar op basis van aanwezige molshopen en gangenstelsels verwachten wij soorten als mol en veldmuis. Ook kan in de oude tuin een egel worden aangetroffen. Wij verwachten op basis van het ontbreken van geschikte biotopen verder geen andere zoogdieren.

Vleermuizen

Wij verwachten niet dat het onderzoeksgebied een functie vervult voor vleermuizen. Mogelijk kan incidenteel een passerende of foeragerende gewone dwergvleermuis of laatvlieger worden aangetroffen.

Vogels

Het onderzoeksgebied biedt nauwelijks leefgebied voor vogels. Maar in de sloten zijn enkele eenden en waterhoentjes aanwezig. De oude tuin biedt leefruimte voor enkele algemeen voorkomende vogelsoorten zoals bijvoorbeeld merel en roodborst.

Amfibieën en reptielen

In de sloten hebben wij diverse exemplaren van bastaardkikker waargenomen. Bovendien bieden de sloten leefgebied voor bruine kikker, gewone pad en kleine watersalamander. Andere soorten worden op basis van het ontbreken van geschikte biotopen niet verwacht. Ook hebben wij geen reptielen waargenomen. Deze zijn op basis van literatuuronderzoek en het ontbreken van geschikte biotopen ook niet te verwachten.

Vissen

De sloten bieden mogelijk een leefgebied voor de kleine modderkruiper. Deze soort is ook elders in de Westpolder regelmatig aangetroffen. Verder worden alleen algemeen voorkomende, niet beschermde vissoorten verwacht.

Dagvlinders en libellen

Wij hebben geen beschermde dagvlinders en libellen waargenomen. Deze worden volgens informatie uit de NDFP ook niet verwacht.

Overige ongewervelden

Het plangebied kent geen specifieke biotopen van beschermde ongewervelden. Ook is op basis van literatuuronderzoek gebleken dat er binnen de omgeving geen vindplaatsen bekend zijn van beschermde ongewervelden. Deze worden daarom ook niet verwacht.

4.3 Vaste rust- en verblijfplaatsen

Nesten

Wij hebben geen jaarrond beschermde nesten of nestplaatsen van vogels of bepaalde zoogdieren aangetroffen. Ook hebben wij geen aanwijzingen van verblijfplaatsen van typisch gebouwbewonende vogels zoals bijvoorbeeld huismus en gierzwaluw waargenomen. De bomen en struiken in de oude tuin vormen echter een prima nestgelegenheid voor enkele algemeen voorkomende vogelsoorten. Ook de slootkanten bieden mogelijk een nestplaats voor soorten als wilde eend en waterhoen. In het broedseizoen kunnen daarom bewoonde nesten in de bomen, struiken en oeverranden verwacht worden.

Holten

Er zijn geen holten in bomen aangetroffen die kunnen dienen als broedgelegenheid voor hollenbroedende vogels zoals specht, boomklever en kauw.

Holen

Wij hebben in het onderzoeksgebied geen hopen van bijvoorbeeld vos of konijn aangetroffen. In de grasbermen zijn enkele verblijfplaatsen van mol en veldmuis aanwezig. Verblijfplaatsen van egel kunnen worden verwacht in de oude tuin of andere ruige hoekjes verspreid over het terrein. Ook bieden deze ruige hoekjes overwinteringsgelegenheid voor amfibieën zoals bruine kikker, gewone pad en kleine watersalamander.

Vleermuizen

Wij hebben geen potentiële zomerverblijfplaatsen voor vleermuizen aangetroffen in de vorm van kleinere holten, bastplaten of scheuren in takken en stammen. Het gebouw is voornamelijk voorzien van aluminium gevelplaten die goed op elkaar aansluiten. In de overige opstallen hebben wij ook geen mogelijke verblijfplaatsen aangetroffen.

4.4 Overige functies

Wij verwachten geen andere specifieke functies voor beschermde soorten in het plangebied.

5 Conclusie

5.1 Beschermden soorten

Soorten uit tabel 1

Binnen het onderzoeksgebied zijn soorten aanwezig of kunnen soorten voorkomen die zijn opgenomen in tabel 1 van de Flora- en faunawet. Ze zijn daarmee licht beschermd. Het gaat om de volgende soortgroepen:

- grondgebonden zoogdieren (egel, mol, veldmuis);
- amfibieën (bruine kikker, bastaardkikker, gewone pad, kleine watersalamander).

Soorten uit tabel 2 en 3

Binnen het onderzoeksgebied zijn soorten aanwezig of kunnen soorten voorkomen die zijn opgenomen in tabel 2 of tabel 3 van de Flora- en faunawet. Ze zijn daarmee streng beschermd. Het gaat om de volgende soortgroepen:

- vleermuizen (gewone dwergvleermuis, laatvlieger, beide tabel 3);
- vissen (kleine modderkruiper, tabel 2);

Vogels

Vogels gebruiken delen van het onderzoeksgebied als foerageergebied, voortplantingsgebied of als tijdelijke rustplaats. Alle vogels zijn streng beschermd volgens de Flora- en faunawet.

5.2 Vaste rust- en verblijfplaatsen

Nesten

In bomen, struiken en onder- en oeverbegroeiingen kunnen nesten verwacht worden van zang- en watervogels. Nesten van vogels zijn, mits in gebruik, streng beschermd.

Ruige hoekjes

Ruige hoekjes met opgaande beplanting en tuinafval vormen mogelijke overwinteringsplekken voor egel, bruine kikker, gewone pad en kleine watersalamander. Dergelijke verblijfplaatsen zijn licht beschermd.

5.3 Overige functies

Vleermuizen als laatvlieger en gewone dwergvleermuis kunnen incidenteel foeragerend of langsvliegend in het onderzoeksgebied worden waargenomen. Maar het gebied vormt naar verwachting geen essentieel foerageergebied.

5.4 Gebiedsbescherming

Wij verwachten geen negatief effect op de nabijgelegen EHS of Natura 2000-gebieden. Verdere toetsing in dit kader is daarom niet nodig.

5.5 Is er een ontheffing nodig?

Soorten uit tabel 1

U heeft voor soorten uit tabel 1 geen ontheffing nodig. De geplande werkzaamheden vallen namelijk onder de noemer 'ruimtelijke inrichting en ontwikkeling'. Dit betekent dat voor soorten uit tabel 1 een algehele vrijstelling geldt. Wel geldt de algemene zorgplicht. Deze houdt in dat uw werkzaamheden geen wezenlijke invloed mogen uitoefenen op de soort. Daarnaast moet u voorafgaand en tijdens de werkzaamheden zoveel mogelijk voorkomen of beperken dat:

- dieren worden gedood of verwond;
- nesten of hollen worden beschadigd, weggenomen of verstoord.

In hoofdstuk 6 beschrijven wij enkele adviezen over hoe u minimaal invulling moet geven aan deze zorgplicht.

Soorten uit tabel 2

Voor kleine modderkruiper is geen ontheffing nodig, mits de sloten aan de randen van het gebied gehandhaafd en onaangetast blijven. Als dit niet het geval is, moet nader onderzoek naar het voorkomen van deze soorten worden uitgevoerd. Als deze dan wordt aangetoond, is geen ontheffing nodig, mits conform een goedgekeurde gedragscode wordt gewerkt.

Soorten uit tabel 3

Voor vleermuizen is geen ontheffing nodig, omdat met de voorgenomen werkzaamheden geen verblijfplaatsen of essentieel foerageergebied verloren gaat.

Vogels

Omdat de sloopwerkzaamheden in de tweede week van 2017 worden uitgevoerd, is het vrijwel uitgesloten dat met het werk bewoonde vogelnesten verloren gaan. U kunt in principe ook geen ontheffing krijgen voor het verstoren of verwijderen van bewoonde nesten. Er is namelijk altijd een alternatief: wachten tot het nest niet meer bewoond is. Er is geen overtreding van de Flora- en faunawet als het rooien van de bomen gebeurt op een moment dat er geen bewoonde nesten aanwezig zijn. Echter, als de sloop uitgevoerd wordt tussen 1 maart en 1 december, is de kans op bewoonde nesten groot. Bijna alle vogels broeden in deze periode, wellicht ook in te verwijderen bomen, struiken en oeverbegroeiingen. Bewoonde nesten zijn zwaar beschermd.

6 Advies

Hieronder beschrijven wij richtlijnen voor zorgvuldig handelen voor wat betreft vogels en soorten uit tabel 1 van de Flora- en faunawet.

Verwijderen potentiële overwinteringsplaatsen voor egel en amfibieën

Wij adviseren om uiterlijk in oktober 2016 alle mogelijke overwinteringsplaatsen voor egel en amfibieën op het terrein preventief op te ruimen. Het gaat om takkenhopen, hoekjes met tuinafval en andere ruige hoekjes waarbij bijvoorbeeld opgaande beplanting ook aanwezig is. Als er geen nesten in deze beplanting aanwezig zijn, kan dit zonder belemmering worden uitgevoerd. Zijn wel bewoonde vogelnesten aanwezig, dan moet de betreffende plek ongemoeid blijven totdat het nest niet meer bewoond is. In de tweede helft van oktober is de kans op bewoonde vogelnesten overigens al klein.

Inspectie

Wij adviseren het onderzoeksgebied voorafgaand aan het werk te controleren op de aanwezigheid van dieren. Eventueel aangetroffen padden of egels moeten dan voorzichtig verplaatst worden naar een locatie buiten het werkgebied. Let op dat voor deze soorten een geschikte plaats moet worden gevonden die vorstvrij is en geschikt is als alternatieve overwinteringsplek.

Nestcontrole

Als u besluit de bomen en beplantingen te verwijderen tussen 1 maart en 1 december, moet voorafgaand aan de werkzaamheden een aanvullende controle worden uitgevoerd. Hiermee onderzoekt u of zich bewoonde nesten in de te rooien elementen bevinden. Dit onderzoek moet maximaal drie dagen voor de daadwerkelijke werkzaamheden uitgevoerd worden. Worden bewoonde nesten aangetroffen, dan moet de betreffende nestlocatie worden gemarkeerd en ontzien zolang het nest bewoond is.

Nader onderzoek kleine modderkruiper

Als de sloten niet behouden kunnen blijven of als de sloten deels gedempt moeten worden, adviseren wij eerst nader onderzoek uit te laten voeren naar de aanwezigheid van kleine modderkruiper. Indien deze wordt aangetoond, moet het werk conform een goedgekeurde gedragscode worden uitgevoerd.

Bijlage 1

Juridisch kader

Flora- en faunawet

Reikwijdte

De Flora- en faunawet is op 1 april 2002 in werking getreden. Deze wet regelt de bescherming van dier- en plantensoorten in hun natuurlijk leefomgeving. Menselijk handelen mag geen nadelige invloed hebben op deze soorten. Volgens de Flora- en faunawet is het daarom verboden beschermde dier- en plantensoorten, hun nesten, hun holen en andere voortplantings- of vaste rust- en verblijfplaatsen aan te tasten of te verontrusten. Onderscheiden wordt tussen 'licht' en 'zwaar' beschermde soorten.

Beschermde soorten

Onder de Flora- en faunawet zijn als beschermde soort aangewezen:

- een aantal inheemse plantensoorten;
- alle van nature in Nederland voorkomende zoogdierensoorten (behalve de zwarte rat, de bruine rat en de huismuis);
- alle van nature binnen de Europese Unie voorkomende vogelsoorten;
- alle van nature in Nederland voorkomende amfibieën- en reptielensoorten;
- diverse van nature in Nederland voorkomende vissoorten (met uitzondering van soorten in Visserijwet 1963);
- een aantal overige inheemse diersoorten;
- een aantal uitheemse dier- en plantensoorten.

Vrijstelling en ontheffing

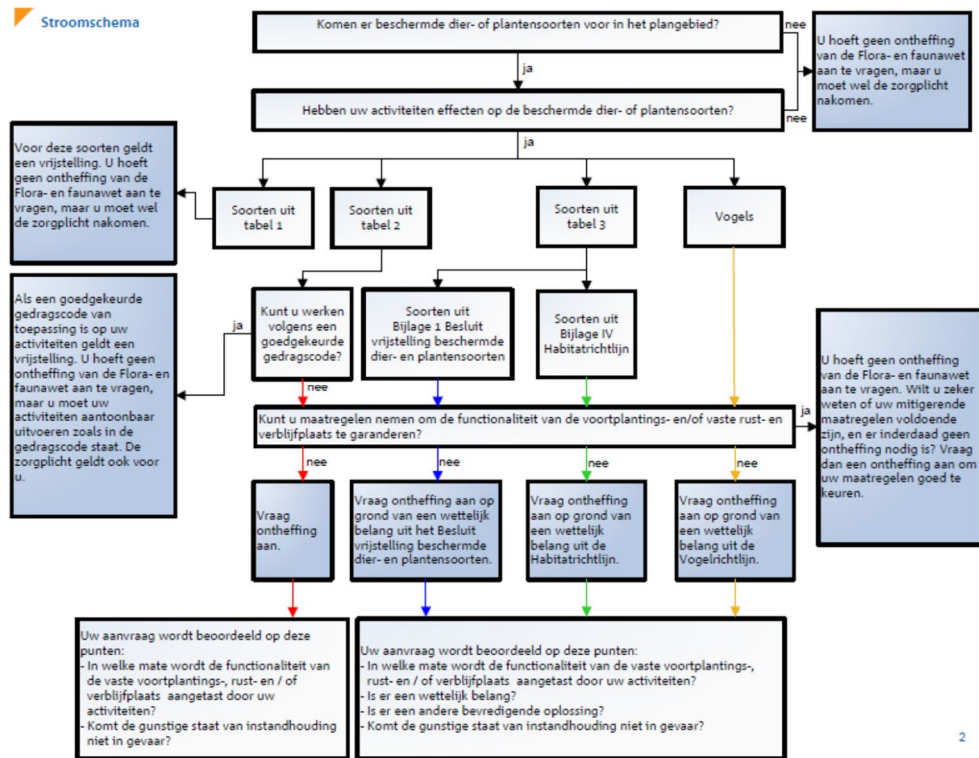
In sommige gevallen kan vrijstelling worden verleend van de Flora- en faunawet. Dit is aan de orde als er sprake is van bestendig beheer, onderhoud of gebruik. Ook kan ontheffing worden verkregen van de Flora- en faunawet. Of een ontheffing in het kader van de Flora- en faunawet nodig is, is afhankelijk van de aard van de ingrepen in het onderzoeksgebied. Er mag geen afbreuk worden gedaan aan een gunstige staat van instandhouding van de aanwezige dier- en plantensoorten.

Mitigerende maatregelen

Als maatregelen worden getroffen om de functionaliteit van de voortplantings- en/of vaste rust- en verblijfplaatsen te garanderen, is geen ontheffing vereist. Zo kunnen er mitigerende maatregelen worden getroffen.

Stroomschema

Het ministerie van Economische Zaken (EZ) hanteert een stroomschema om te bepalen of een ontheffing nodig is. Het stroomschema hebben wij opgenomen op de volgende pagina.



Zorgplicht

De algemene zorgplicht (artikel 2 van de Flora- en faunawet) houdt in dat een ieder die redelijkerwijs kan vermoeden dat door zijn handelen nadelige gevolgen voor de fauna kunnen ontstaan, verplicht is dergelijk handelen achterwege te laten of maatregel en te nemen om de nadelige gevolgen te voorkomen. Dit betreffen algemeen voorkomende soorten, waarvoor bij ruimtelijke ontwikkeling een vrijstelling geldt.

Ecologische Hoofdstructuur (EHS)

Van rijkswege is het Structuurschema Groene Ruimte (SGR) opgesteld. Hierin staan afspraken over de natuur in landelijke gebieden. De nota is gericht op behoud, herstel en ontwikkeling van wezenlijke natuurkenmerken en -waarden. Bepaald wordt dat de EHS moet worden beschermd en ontwikkeld door een combinatie van:

- planologische bescherming;
- aankoop van gronden;
- het afsluiten van beheerovereenkomsten met particuliere eigenaren;
- inspanningen voor een goede kwaliteit van milieu en water.

In de EHS worden planten en dieren in waardevolle natuurgebieden beschermd. In een bestemmingsplan wordt de ecologische hoofdstructuur concreet begrensd.

Ingrepen in de EHS

In de EHS geldt het 'nee, tenzij' principe. Dit houdt in dat ruimtelijke ingrepen niet zijn toegestaan, tenzij er geen alternatieven zijn en er sprake is van een groot openbaar belang. De effecten van een ingreep moeten worden gecompenseerd. In principe zijn ingrepen in of nabij de EHS die invloed hebben op natuurwaarden vergunningsplichtig. Welk spoor gevolgd moet worden en of er daadwerkelijk sprake is van een aantasting van natuurwaarden in de EHS is afhankelijk van de concrete planvorming.

Natuurbeschermingswet 1998

De Natuurbeschermingswet 1998 ziet toe op de bescherming van gebieden. Op grond van artikel 10a wijst de minister van EZ gebieden aan waarin uitvoering wordt gegeven aan de 'Vogelrichtlijn' (EEG nr. 79/409) en de Habitatrichtlijn (EEG nr. 29/43).

Gebieden

De Natuurbeschermingswet kent drie typen gebieden:

- Natura 2000-gebieden;
- beschermde natuurmonumenten;
- overige door EZ aangewezen gebieden.

Vergunning

Als een project of activiteit leidt tot een verslechtering van habitats van soorten of kan leiden tot significante verstoring van soorten, dan is op grond van artikel 19d een vergunning vereist.

Passende beoordeling

Binnen de vergunningverlening zijn er twee toetsingsmogelijkheden:

- de passende beoordeling ofwel habitattoets
De passende beoordeling moet worden uitgevoerd wanneer significante effecten niet uitgesloten kunnen worden of onzeker zijn.
- de verslechterings- en verstoringstoets
De verslechterings- en verstoringstoets moet worden uitgevoerd wanneer significante effecten uitgesloten kunnen worden, maar negatieve effecten wel kunnen optreden.

De passende beoordeling moet gebaseerd zijn op onderzoek en de best beschikbare wetenschappelijke gegevens. De mogelijke effecten van de te beoordelen activiteiten of plannen worden dan onderzocht.



Centraal postadres

Rechtestraat 12
5455 GE Wilbertoord
T. 088 - 262 72 00

Voor meer informatie over
Cobra bezoek onze websites
www.Cobra-Adviseurs.nl
info@Cobra-Adviseurs.nl