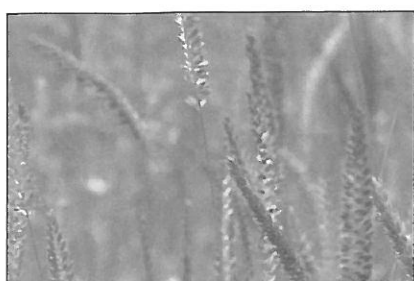


Noordpolder en Oudeland te Berkel en Rodenrijs

Geactualiseerd onderzoek naar de Rugstreeppad, broedvogels en vleermuizen



Van der Goes en Groot
ecologisch onderzoeks- en adviesbureau

Noordpolder en Oudeland te Berkel en Rodenrijs

Geactualiseerd onderzoek naar de Rugstreeppad, broedvogels en vleermuizen

Gemeente Lansingerland
Inkomende Post d.d. 27/10/2009



109.19571

D. Sluis

2009

Opdrachtgever
Gemeente Lansingerland



Van der Goes en Groot

ecologisch onderzoeks- en adviesbureau

Bovendijk 35-G
2295 RV Kwintsheul

Hazenkoog 35-A
1822 BS Alkmaar

www.vandergoesengroot.nl

Inhoudsopgave

1	Inleiding.....	3
1.1	Aanleiding tot het onderzoek	3
1.2	Ligging van de plandeelgebieden.....	3
2	Methode.....	3
2.1	Rugstreepad.....	3
2.2	Broedvogels.....	4
2.3	Vleermuizen.....	4
3	Resultaten.....	5
3.1	Noordpolder.....	5
3.2	Oudeland.....	5
4	Conclusie en aanbevelingen.....	5
5	Literatuur.....	6
Bijlage 1	Verspreiding Rugstreepad in de Noordpolder	7

1 Inleiding

1.1 Aanleiding tot het onderzoek

In verband met uitbreiding van het bebouwde gebied rond het dorp Berkel en Rodenrijs heeft de toenmalige gemeente Berkel en Rodenrijs in 2003 en 2005 onderzoek laten uitvoeren naar beschermde dieren en plantensoorten (DEN BOER ET AL., 2003, GROEN & VAN STRAATEN, 2005, GROEN & VAN STRAATEN, 2005 (II)).

Op 1 maart 2009 zijn de op grond van deze onderzoeken verleende ontheffingen van de Flora- en faunawet afgelopen. De werkzaamheden waarvoor de ontheffingen zijn aangevraagd zijn echter deels nog niet geheel voltooid. Door LNV is gevraagd om een aantal gegevens rond eerder verstrekte ontheffingen te herijken.

Gemeente Lansingerland heeft ecologisch Onderzoeks- en Adviesbureau Van der Goes en Groot daarom opdracht gegeven in 2009 een deel van het eerder onderzochte gebied opnieuw te inventariseren.

Het betreft de (deel)gebieden Noordpolder en Oudeland.

In januari 2009 is een eerste veldbezoek afgelegd

om de geldigheid van de eerdere inventarisaties uit 2003 en 2005 opnieuw te beoordelen en vast te stellen welk actualiserend onderzoek nodig is (SLUIS, 2009). Op grond van deze 'verkenning' wordt in 2009 het onderzoek gericht op jaarrond beschermde verblijfplaatsen (nesten of hollen) van broedvogels, het voorkomen van de Rugstreeppad en vleermuizen.

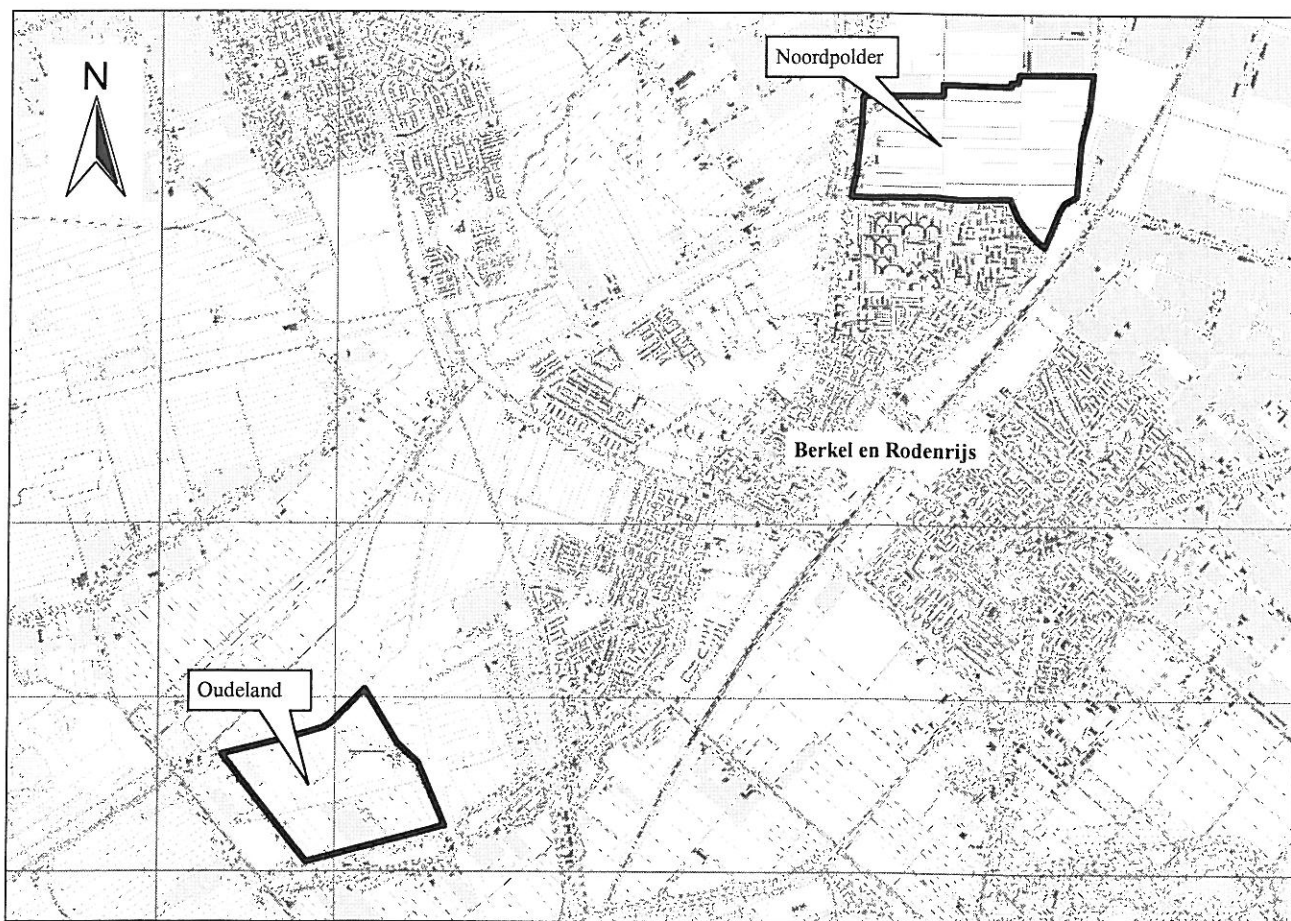
1.2 Ligging van de plandeelgebieden

In Figuur 1 is de ligging van het onderzoeksgebied aangegeven. De Noordpolder is gelegen aan de noordkant van Berkel en Rodenrijs. Oudeland ligt zuidelijk van het dorp. De werkzaamheden in Meerpolder en Oudeland zijn reeds gestart en een deel van de woningen is daar zelfs al gerealiseerd.

2 Methode

2.1 Rugstreeppad

Het doel van dit onderzoek was inzicht te krijgen in de aanwezigheid van Rugstreeppaden en hun voort-



Figuur 1. Ligging van de onderzochte plangebieden Oudeland, en Noordpolder rond Berkel en Rodenrijs.

plantingslocaties. Het onderzoek is uitgevoerd conform de landelijk gebruikelijke methodiek zoals uitgebreid beschreven in RAVON WERKGROEP MONITORING (1997) en samengevat in CUR (1999).

Er zijn twee avond-/nachtbezoeken uitgevoerd in beide deelgebieden en één dagbezoek (zie Tabel 1). De bezoeken zijn zoveel mogelijk tijdens vochtig en rustig weer uitgevoerd. Alle waarnemingen zijn op veldkaarten ingetekend.

Tijdens de nachtelijk bezoeken worden de potentiële voortplantingsplaatsen opgezocht en worden de roepende mannetjes geteld. Ook op paden of andere open plekken kunnen 's nachts adulte dieren worden waargenomen.

Tijdens een dagbezoek wordt met een schep- of steeknet bemonsterd. Aan de hand van eventuele waargenomen larven kan afgeleid worden of en op welke plaatsen voortplanting van Rugstreeppadden (of andere soorten amfibieën) heeft plaatsgevonden. Daarnaast kunnen ook adulte watersalamanders en vissoorten worden gevangen.

Voor de kaarten is de classificatie uit Tabel 2 aangehouden.

Tabel 1.

Bezoekdatums van de verschillende soortgroepen in de Noordpolder en Oudeland in 2009.

Soortgroep	Noordpolder	Oudeland
Broedvogels (uilen) *-holtes en nesteninventarisatie	13 mei*	5 mei*
	8 juli	3 juni
	15-juli	15 juli
Rugstreeppad *=dagronde		29 augustus
		9 september
	13 mei	5 mei
	3 juni	3 juni
Vleermuizen	15 juli*	15 juli*
	13 mei	3 juni
	8 juli	15 juli
	15 juli	29 augustus
		9 september

2.2 Broedvogels

Het doel van dit onderzoek was inzicht te krijgen in de aanwezigheid van verblijfplaatsen van jaarrond beschermde vogelsoorten. Het gaat dan met name om spechtenholen, roofvogelhorsten, Blauwe reigerkolonies en kraaiennesten.

Met daglicht is gezocht naar nesten en holtes van de vogels. De in de beide deelgebieden aanwezige bomen en gebouwen werden zo goed als mogelijk bekeken. Er werd in het bijzonder gelet op aanwezige roofvogels en spechten. Tijdens alle nachtrondes werd op territoriale uilen gelet. In Tabel 1 staat een overzicht van de bezoekdatums van de inventarisatie.

2.3 Vleermuizen

Het doel van het uitgevoerde onderzoek naar vleermuizen was het lokaliseren van vleermuisverblijven en mogelijke kolonies.

Het vleermuisonderzoek is uitgevoerd volgens de meest recente versie van het protocol voor vleermuisinventarisaties (versie april 2009) zoals opgesteld door het Vleermuisvakberaad van de Gegevensautoriteit Natuur (GAN), het Netwerk Groene Bureaus (NGB) en de Zoogdiervereniging (VZZ).

Alle waarnemingen worden verzameld met behulp van een *batdetector* die permanent staat ingeschakeld. Gebruikte detectors zijn de *Pettersen 100* en de *Pettersen 1000X*. Met dit laatste type batdetector kunnen in het veld digitale opnames worden gemaakt. Geluidsanalyse van deze opnames met speciale software (Batsound 3.3), zoals het weergeven van een sonogram, geeft veel duidelijkheid in de determinatie van vleermuissoorten. De datums van het uitgevoerde vleermuisonderzoek in beide plandeelgebieden staan in Tabel 1.

Op basis van waarnemingen van invliegactiviteit is het goed mogelijk om vleermuisverblijven te lokaliseren. Het onderzoek naar invliegende dieren heeft plaatsgevonden in de kraamperiode van juni t/m augustus, wanneer vleermuizen hun jongen zogen en daardoor sterk gebonden zijn aan de kraamkolonies. Daarnaast vertonen vleermuizen voorafgaand aan de ochtendschemering bij de ingang van de kraamkolonie zogenaamd zwermgedrag. Dit gedrag duurt enige tijd en is daarom goed waarneembaar. Hierdoor is het onderzoek naar vleermuisverblijven in de kraamperiode een efficiënte methode.

Waarnemingen zijn op kaart ingetekend. Hierbij is de classificatie van Tabel 2 aangehouden.

Tabel 2.

Abundantieclassen voor faunakaractering.

Abundantieklasse	Aantal exemplaren
1	1
2	2-5
3	6-10
4	11-20
5	>20



3 Resultaten

3.1 Noordpolder

Rugstreeppad

In de Noordpolder zijn een aantal waarnemingen gedaan van Rugstreeppadden. In Bijlage 1 is hun verspreiding op kaart weergegeven. Eén waarneming viel buiten het strikte plangebied, maar is voor de volledigheid meegenomen. Rugstreeppadden zijn mobiele dieren en niet kan worden uitgesloten dat het exemplaar zich weer in het plangebied gaat begeven.

De Noordpolder is een uitermate geschikte polder voor Rugstreeppadden. De polder biedt voldoende levensvoorwaarden die nodig zijn voor een gezonde populatie. Zo hebben een aantal wateren in het deelgebied flauw aflopende, schaars begroeide oevers. Bij heftige regenval ontstaan her en der geschikte voortplantingpoelen voor de padden.

In 2003 zijn geen Rugstreeppadden in de polder gevonden, door de voortgaande bouwwerkzaamheden is mogelijk nieuw geschikt landbiotoop voor de soort gecreëerd.

De Rugstreeppad is een echte pioniersoort. De dieren prefereren kale, ruderaal gronden zoals bouwterreinen of zandopspuitingen. De soort is erg mobiel en kan zodoende snel nieuwe gebieden ontdekken en koloniseren. Aan het voortplantingswater stelt de Rugstreeppad weinig eisen. Het bestaat meestal uit geïsoleerde, ondiepe wateren zonder al te veel predatoren zoals vissen en roofinsecten. De larven groeien snel op en zijn redelijk tolerant voor hoge zoutgehalten en wisselende temperaturen. De eieren van de Rugstreeppad hebben behoefte aan een hoge zuurstofverzadiging van het water. (NÖLLERT, 2001).

De zandige bodem in de gebieden waar de Rugstreeppad voorkomt, is vooral van belang voor de overwintering. Het winterbiotoop bestaat meestal uit een zelf gegraven hol. Belangrijk hierbij is dat zich op de locatie van het winterverblijf geen drassige of natte omstandigheden voordoen. Ook worden schuilplaatsen en/of winterverblijven gebruikt in steenhopen of onder stenen, houtafval en vuilstort.

Hoewel De Rugstreeppad in Nederland plaatselijk zeer algemeen kan zijn is het een beschermd soort in het kader van de Habitatrictlijn (bijlage IV). Dit heeft te maken met een algehele achteruitgang in aantallen die de laatste jaren heeft plaatsgevonden en omdat Nederland samen met een aantal andere Europese lidstaten een internationale verantwoordelijkheid draagt inzake de instandhouding van Rugstreeppadpopulaties.

Broedvogels

Er zijn in de Noordpolder geen jaarrond beschermde nesten of hopen van broedvogels aangetroffen. Geschikte potentiële verblijfplaatsen als gebouwen of boomholten ontbreken.

In 2003 was in dit deelgebied nog een territorium van de Ransuil aanwezig, deze soort werd in 2009 niet aangetroffen.

Vleermuizen

Er zijn geen verblijfplaatsen van vleermuizen waargenomen in de Noordpolder. Geschikte potentiële verblijfplaatsen als gebouwen of boomholten ontbreken.

3.2 Oudeland

Rugstreeppad

Er zijn geen waarnemingen gedaan van de Rugstreeppad in Oudeland. Het merendeel van deze polder is al bouwklaar gemaakt en vergraven. In het gebied zijn her en der hopen zand en klei aanwezig. De oevers van de sloten zijn over het algemeen steil, dit is ongunstig voor de Rugstreeppad.

Broedvogels

In het Oudeland zijn geen jaarrond beschermde nesten of hopen van broedvogels aangetroffen. Met name rondt 'Hoeve Oldebarnevelt' is extra aandacht besteedt aan deze soortgroep omdat daar op het oog geschikte elementen aanwezig zijn voor bijvoorbeeld de Steenuil en deze soort hier in het verleden heeft gebroed. Deze soort is echter (ook s nachts) niet aangetroffen.

Vleermuizen

Er zijn geen waarnemingen gedaan van vleermuizen in het Oudeland. Intensief is gepost bij 'Hoeve Oldebarnevelt', maar ook hier werden geen waarnemingen verricht. In 2003 werden ook geen verblijvende vleermuizen aangetroffen in deze boerderij.

4 Conclusie en aanbevelingen

- ♣ In de Noordpolder zijn Rugstreeppadden aangetroffen. De Rugstreeppad is beschermd volgens tabel 3 (zware beschermingsregime) en behoeft ontheffing in het kader van de Flora-en faunawet.

De Rugstreeppad is tijdens de inventarisatie in 2003 en 2005 niet aangetroffen. Voor deze soort is dan ook geen ontheffing voor de Flora- en faunawet aangevraagd en de soort zal derhalve buiten het bestek van de verlenging van de eerder verleende ontheffingsaanvraag vallen. Het advies is om in overleg met LNV te treden en te bespreken hoe verder te handelen.



5 Literatuur

- BERGERS, P.J.M., 1997a. *Kleine zoogdieren inventariseren: het kan efficiënter*. Zoogdier 8(3): 3-7.
- BERGERS, P.J.M., 1997b. *Kleine zoogdieren inventariseren: Betrouwbaarheid en ruimtelijke dynamiek*. Zoogdier 8(4): 15-19.
- BERGERS, P.J.M., M. LA HAYE, 1999. *Kleine zoogdieren betrouwbaarder inventariseren*. De Levende Natuur 101(2): 52-58.
- BIJLSMA, R.G., HUSTINGS F. & C.J. CAMP-HUYSEN, 2001. *Algemene en schaarse vogels van Nederland*. Haarlem/Utrecht.
- BOER, W. DEN, M. VAN STRAATEN & B.W.J. OOSTERBAAN, 2003. *Beschermde flora en fauna Berkel en Rodenrijs*. G&G-rapport 2003-25 Van der Goes en Groot, Alkmaar.
- BRIGGS, B. & D. KING, 1998. *The Bat Detective. A fieldguide for bat detection*. Stag Electronics, West Sussex.
- BROEKHUIZEN, S., B. HOEKSTRA, V. VAN LAAR, C. SMEENK & J.B.M. THISSEN (RED.), 1992. *Atlas van de Nederlandse zoogdieren*. 3^e herziene druk. Utrecht.
- CREEMERS, R.C.M., 1996. *Bedreigde en kwetsbare reptielen en amfibieën in Nederland. Basisrapport met voorstel voor de Rode Lijst*. Nijmegen.
- CUR, 1999. *Natuurvriendelijke oevers: Fauna (red. H. Hollander). Hoofdstuk 6 Monitoring en evaluatie, pp. 76-105*. Publicatie 203, Stichting CUR, Gouda.
- DIJK, A.J. VAN, 2004. *Handleiding Broedvogel Monitoring Project (Broedvogelinventarisatie in proefvlakken)*. SOVON Vogelonderzoek Nederland, Beek-Ubbergen.
- DUUREN, J. VAN, G.J. EGGINK, J. KALKHOVEN, J. NOTENBOOM, A.J. VAN STRIEN & R. WORTELBOER (eindredactie), 2003. *Natuurcompendium 2003. Natuur in cijfers*. Centraal Bureau voor de Statistiek, Voorburg en Heerlen, Milieu- en Natuurplanbureau, Bilthoven (RIVM) en Wageningen (DLO).
- GROEN, F. VAN & M. VAN STRAATEN, 2003. *Het Lint te Berkel en Rodenrijs*. G&G-rapport 2005-14. Van der Goes en Groot, Alkmaar.
- GROEN, F. VAN & M. VAN STRAATEN, 2005 (II). *AE-driehoek te Berkel en Rodenrijs, inventarisatie beschermde flora en fauna 2005*. G&G-rapport 2005-13. Van der Goes en Groot, Alkmaar
- HOLLANDER, H. & P. VAN DER REEST, 1994. *Rode lijst van bedreigde zoogdieren in Nederland (basisdocument)*. Utrecht.
- KAPTEYN, K., 1995. *Vleermuizen in het landschap. Over hun ecologie, gedrag en verspreiding*. Provincie Noord-Holland, Noordhollandse Zoogdierstudiegroep, Het Noordhollands Landschap, Haarlem.
- LANGE, R., P. TWISK, A. VAN WINDEN & A. VAN DIEPENBEEK, 1994. *Zoogdieren van West-Europa*. Utrecht.
- LENDERS, H.J.R., C.C.H. MARIJNISSEN & R.P.W. H. FELIX, 1993. *Waarnemen en herkennen van amfibieën en reptielen in het veld*. 4^e druk. Stichting RAVON, Nijmegen.
- LIMPENS, H., K. MOSTERT & W. BONGERS (RED.), 1997. *Atlas van de Nederlandse vleermuizen: onderzoek naar verspreiding en ecologie*. Utrecht.
- NÖLLERT, A, C. NÖLLERT, 2001. *Amfibieëngids van Europa*. TIRION Uitgevers bv, Baarn.
- OSIECK, E.R. & F. HUSTINGS, 1994. *Rode Lijst van bedreigde soorten en blauwe lijst van belangrijke soorten in Nederland*. Zeist.
- PROVINCIE ZUID-HOLLAND, 2004. *Beschermde planten en dieren in Zuid-Holland. De verspreiding van de Europese Habitatrichtlijnsoorten in kaart*. Den Haag.
- RAVON WERKGROEP MONITORING, 1997. *Handleiding voor het monitoren van amfibieën in Nederland*. Stichting RAVON, Nijmegen.
- SCHOORL, J., 1987. *Amfibieën en reptielen in Noord-Holland. Verslag eerste ronde van de provinciale milieu-inventarisatie 1979-85*. Provinciaal Bestuur van Noord-Holland, Haarlem.
- SDU UITGEVERS, 2002-2007. *Flora- en faunawet, bewerkt en toegelicht door mr. L. Boerema, M.A. Huber, mr. drs. D. van der Meijden, J.A.M. van Spaandonk & mr. A.S. Vreugdenhil*. Koninklijke Vermande, Den Haag.
- SIERDSEMA, HENK, 1995. *Broedvogels en beheer. Het gebruik van broedvogelgegevens in het beheer van bos- en natuurterreinen*. SOVON-onderzoeksrapport 1995/04. Staatsbosbeheerrapport 1995-1.
- SOVON VOGELONDERZOEK NEDERLAND, 2002. *Atlas van de Nederlandse Broedvogels 1998-2000. – Nederlandse Fauna 5*. Nationaal Natuurhistorisch Museum Naturalis, KNNV Uitgeverij & European Invertebrate Survey – Nederland, Leiden.
- WISMEIJER, H., 2002. *Zoogdieren van Europa*. ANWB bv/ TIRION Uitgevers bv, Baarn.

Bijlage 1 Verspreiding Rugstreepad in de Noordpolder

