

# QUICKSCAN NATUURTOETS SLOOP EN NIEUWBOUW BOERENBUURT 38, LEERSUM



**Veldonderzoek:** Ing. M. (Martijn) Bunschoek  
**Auteur:** Ing. M. Bunschoek  
**Project:** 12-359  
**Datum:** 23 oktober 2013  
**Status:** Definitief

## Aanleiding en doelstelling

In opdracht van Witpaard (contactpersoon: dhr. J. Drenth) heeft EcoGroen Advies BV een quickscan natuurtoets uitgevoerd. De natuurtoets is noodzakelijk ten behoeve van de ruimtelijke onderbouwing van de beoogde sloop- en nieuwbouwwerkzaamheden aan de Boerenbuurt 38 in Leersum (in bijlage 1 is een kaart opgenomen van de ligging). Het gaat om een erf met een woning en een aantal schuren. De schuren worden gesloopt waarna hier een nieuwe woning zal komen, de huidige woning blijft behouden. Beplanting en permanent oppervlaktewater ontbreekt op de locatie.

Het onderzoek is voor een belangrijk deel gebaseerd op een veldbezoek op 21 december 2012. Tijdens het veldonderzoek zijn de schuren en het omliggende terrein grondig geïnspecteerd. De consequenties van de beoogde ruimtelijke ingreep op de aanwezige natuurwaarden zijn getoetst aan de Flora- en faunawet. Ook is gekeken naar de relatie van de planlocatie met de vigerende gebiedsgerichte natuurbescherming.

## Gebiedsgerichte natuurbescherming

Het dichtstbijzijnde Natura 2000-gebied is Kolland en Overlangbroek op ruim 450 meter afstand. Daarnaast ligt het plangebied in de nabijheid van Ecologische Hoofdstructuur. De ingrepen vinden uitsluitend plaats op het bestaande erf en er worden geen uitstralende effecten verwacht met negatieve effecten op de beschermde waarden in het omliggende Natura 2000- of EHS-gebied.

## Aangetroffen en te verwachten beschermde soorten

### Flora

- Strikt beschermde en bedreigde plantensoorten zijn niet aangetroffen en deze worden ook niet verwacht omdat het plangebied grotendeels verhard en bebouwd is.

### Vleermuizen

- In de te slopen bebouwing zijn geen (potentiële) verblijfplaatsen van vleermuizen aangetroffen. De schuren zijn niet geschikt als verblijfplaats voor vleermuizen omdat dakbeschoot en spouwmuren ontbreken. Het plangebied is daarnaast ook niet van onmisbaar belang als foerageergebied en vliegroute van vleermuizen.

### Grondgebonden zoogdieren

- Verspreid in het onderzoeksgebied zijn vaste verblijfplaatsen van de algemeen voorkomende, laag beschermde, zoogdiersoort Huisspitsmuis te verwachten. Strikt beschermde grondgebonden zoogdiersoorten (zoals Steenmarter) worden niet verwacht omdat geen sporen zijn aangetroffen in het plangebied en verblijfplaatsen ontbreken.

### Broedvogels

- In het plangebied zijn geen (oude) nesten van jaarrond beschermde broedvogels (bijv. Huismus en Kerkuil) aangetroffen en deze worden ook niet verwacht. Wel zijn op de vliering in de kapschuur oude braakballen en uitwerpselen van Steenuil aangetroffen. Deze locatie wordt vermoedelijk zeer sporadisch gebruikt door rondzwervende Steenuilen uit de omgeving. Van een vaste rust- en verblijfplaats is echter geen sprake. De soort broedt vermoedelijk in schuren op omliggende erven. Er zijn verschillende waarnemingen bekend in de nabije omgeving van het plangebied ([www.waarneming.nl](http://www.waarneming.nl));

- In het plangebied zijn broedvogels te verwachten in de aanwezige schuren en overhoekjes tegen de schuren aan zoals Witte kwikstaart, Holenduif, Kauw, Spreeuw en Zwarte roodstaart.

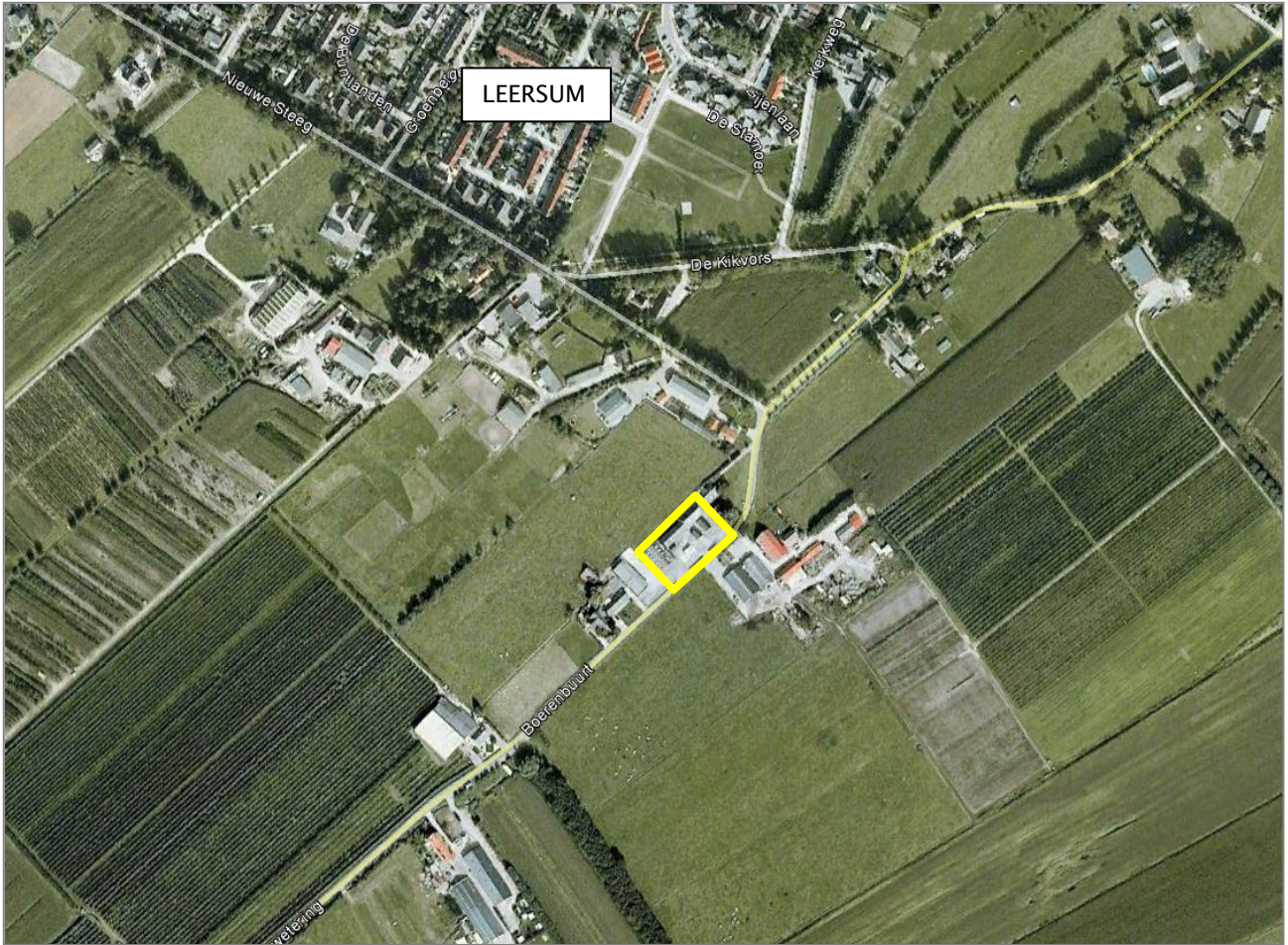
### *Overige soortgroepen*

- Omdat permanent oppervlaktewater ontbreekt in het plangebied kan de aanwezigheid van vissen en voortplanting van amfibieën worden uitgesloten. Wel is overwintering van een enkele laag beschermde amfibieënsoort als Kleine watersalamander, Gewone pad en Bruine kikker te verwachten in de schuren. Overwintering van zwaarder beschermde amfibieën (zoals Kamsalamander) wordt niet in het plangebied verwacht omdat geschikt biotoop ontbreekt en in de directe nabijheid geen populaties bekend zijn;
- Verblijfplaatsen van beschermde reptielen, libellen, dagvlinders en andere ongewervelden zijn niet aangetroffen en worden op basis van biotoopkenmerken en bekende verspreidingsgegevens ook niet in het plangebied verwacht.

### **Conclusies en mitigerende maatregelen**

- Het aanvragen van een ontheffing in het kader van Flora- en faunawet is niet noodzakelijk. Omdat de planlocatie (beperkt) onderdeel vormt van het leefgebied van in de omgeving broedende Steenuilen wordt aanbevolen het nieuwe erf (na sloop van de huidige bebouwing) in te richten voor deze strikt beschermde Soort. Dit kan door bijvoorbeeld een hoogstam-fruitboomgaard te ontwikkelen, een paarden- of schapenweide in te richten en speciale nestkasten te plaatsen. In bijlage 2 is meer info te vinden over het leefgebied van Steenuil en hoe dit optimaal in te richten;
- Het is veelal niet mogelijk ontheffing te verkrijgen voor verbodsbepalingen die gelden voor broedvogels. Er mogen daarom geen activiteiten worden ondernomen op locaties waar actieve nesten of andere voortplantings- of vaste rust- of verblijfplaatsen van vogels aanwezig zijn. Werkzaamheden die broedbiotopen van vogels verstoren of beschadigen dienen buiten het broedseizoen van de aanwezige vogels te worden gestart. In het kader van de Flora- en faunawet wordt voor het broedseizoen geen standaardperiode gehanteerd. Van belang is of een broedgeval wordt verstoord, ongeacht de datum. Voor de meeste te verwachten soorten kan de periode tussen begin maart en eind juli worden aangehouden als broedseizoen. De broedperiode verschilt per soort en soms ook per jaar;
- Bij de beoogde plannen kunnen exemplaren en verblijfplaatsen van enkele algemene en laag beschermde kleine zoogdieren en amfibieën verloren gaan. Voor deze soorten geldt echter automatisch vrijstelling van de verbodsartikelen uit de Flora- en faunawet en zijn zodoende geen verplichte vervolgacties nodig. Uitvoering in de maanden september/oktober levert over het algemeen de minste schade op aan deze soorten, dat is namelijk buiten de kwetsbare voortplantings- en overwinteringsperiode.

## Bijlage 1: Kaart plangebied



## Bijlage 2: Leefgebied Steenuil

### Verspreiding en landschap

Steenuilen zijn te vinden in veel verschillende landschappen. De soort wordt echter vooral aangetroffen op de hogere zandgronden (o.a. Achterhoek, Salland), in het rivierengebied (o.a. Betuwe en langs de IJssel) en het zeekleilandschap van Zeeuws-Vlaanderen. Het gemeenschappelijke kenmerk van deze gebieden is dat er veel kleinschalige landschapselementen als houtsingels, knotbomen en hoogstamfruitbomen aanwezig zijn. Samen met (oude) schuurtjes, boerderijen en oude woningen vormen dergelijke landschappen ideale leefgebieden waar Steenuilen foerageer- en broedgelegenheid vinden.

Steenuilenpaartjes hebben een territorium met een straal van ten minste een paar honderd meter. Als goede biotopen niet langer aan een gesloten zijn - bijvoorbeeld door stedelijke uitbreidingen - en meer dan circa 2 kilometer uit elkaar komen te liggen, wordt uitwisseling tussen de territoria sterk bemoeilijkt. De geïsoleerd geraakte uilen kunnen daardoor geen nieuwe broedparen vormen. In dergelijke situaties worden gebieden snel verlaten.

### Nestlocatie

Steenuilen kiezen als 'natuurlijke' nestlocatie holten in bomen. Geschikte holten zijn te vinden in met name hoogstamfruitbomen (met name appel), notenbomen, knotbomen (wilg, populier, es en els) en oude loofbomen (vooral Zomereik). Wanneer geschikte boomholten ontbreken dan worden schuurtjes, kippenhokken en stallen als alternatieve broedplaats gebruikt. Ruimtes onder dakpannen behoren tot de favoriete plekken. In toenemende mate maken Steenuilen dankbaar gebruik van speciaal voor hen ontworpen en opgehangen nestkasten.

Gemeenschappelijke kenmerken van broedlocaties zijn: voldoende rust, een goede toegankelijkheid en voldoende foerageermogelijkheden in de directe nabijheid.

Steenuilen zijn heel plaatstrouw, ze blijven op de plek waar ze als paar begonnen zijn, zelfs als de voedselvoorziening steeds slechter wordt. Alleen bij bittere noodzaak gaan ze op zoek naar een ander onderkomen.

### Jachtgebied en voedsel

De Steenuil jaagt het liefst vlakbij de broedplaats. De soort is hier dan aangewezen op een klein, voedselrijk gebied van hooguit 500 bij 500 meter. Steenuilen zitten graag op paaltjes en andere uitkijkposten om de omgeving af te speuren naar iets eetbaars. Als kleine prooidieren op korte afstand van elkaar te vinden zijn, zoals in een paarden- of schapenwei of bij een slootkant, zoeken Steenuilen ook lopend en gravend naar voedsel. Omdat hun prooien meestal klein zijn is het voor Steenuilen energetisch onrendabel om vliegend te jagen of op grote afstand van het nest te foerageren.

Het voedsel van de Steenuil bestaat uit allerlei ongewervelde prooidieren zoals rupsen, emelten, oorwormen, nachtvlinders, kevers en regenwormen. Grotere prooien, waaronder muizen, jonge ratten, mollen en vogels, maken niet in aantal, maar wel in gewicht een belangrijk deel uit van het menu.

### Inrichting en beheer leefgebied

Door de inrichting van het nieuwe erf aan de Boerenbuurt af te stemmen op de wensen van Steenuil, kan het erf op termijn een versterking betekenen voor de lokale populatie Steenuilen ten zuiden van Leersum. Een erf geschikt maken voor de soort betekent vaak dat nestkasten worden opgehangen, een hoogstamfruitboomgaard wordt opgezet en/of begrazing toegepast wordt van paarden of schapen. Daarnaast is het gunstig om ruige overhoekjes, singels, heggen en uitkijkposten te realiseren op het erf. In de maatregelencatalogus 'Steenuil onder de Pannen' van Landschapsbeheer Nederland (2009) zijn alle maatregelen ten behoeve van Steenuil terug te vinden. De catalogus is te downloaden op: <http://www.steenuil.nl/bescherming/maatregelen>

