

Notitie

Referentienummer
99 - Paijmans/

Datum
17 september 2009

Kenmerk
PN 279972

Betreft
Quicksan Natuur Teylingen

Quick-scan natuur

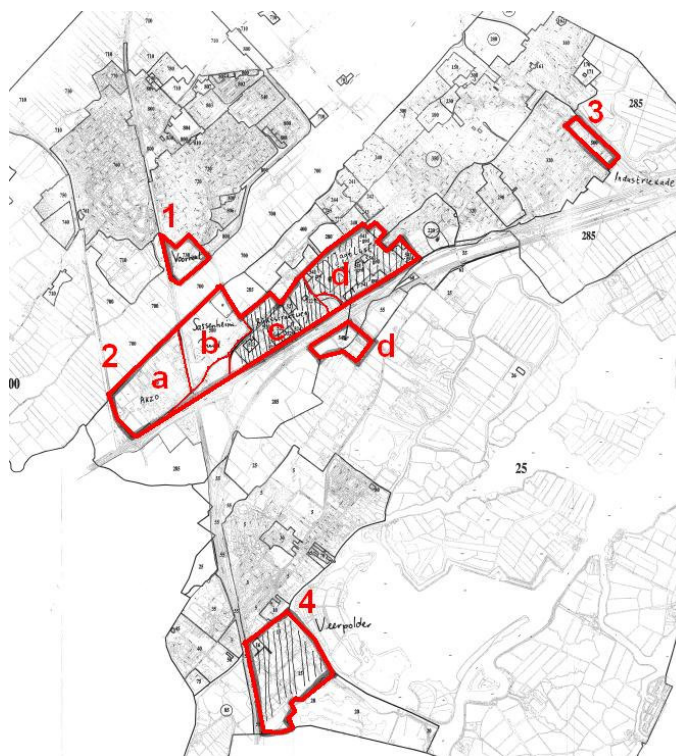
1 Inleiding

1.1 Aanleiding en doel

De natuur in Nederland wordt beschermd vanuit twee invalshoeken: bescherming van gebieden en bescherming van soorten. De gebiedsbescherming is geregeld via de Natuurbeschermingswet (landelijk) en het Streekplan (provinciaal). De soortbescherming is geregeld door middel van de Flora- en faunawet (landelijk). Naast voornoemde wetgevingen is in de provincie Zuid-Holland het compensatiebeginsel van toepassing: als er handelingen plaatsvinden die schadelijk zijn voor gebieden met hoge natuurwaarden of voor soorten welke zijn vermeld op de Rode lijst moet er gecompenseerd worden.

De bestemmingsplannen van een aantal industriegebieden in Voorhout, Sassenheim en Warmond (gemeente Teylingen) worden herschreven tot één bestemmingsplan. In een deel van de gebieden zullen in de toekomst mogelijk werkzaamheden gaan plaatsvinden, de andere gebieden blijven bestaan in de huidige situatie. Grontmij is gevraagd de huidige natuur in kaart te brengen zodat dit meegenomen kan worden bij de verdere ontwikkelingen van de deelgebieden.

Deze quick-scan bestaat uit een bureaustudie en een veldbezoek. Veldbezoek is op 28 september 2009 in alle deelgebieden uitgevoerd door een ecoloog van Grontmij, ir. A.J. Paijmans. Op basis van de beschikbare gegevens en het veldbezoek is de aanwezige natuurwaarden in beeld gebracht. Omdat nog onduidelijk is of er überhaupt werkzaamheden gaan plaatsvinden in de deelgebieden kan op dit moment geen effectenstudie worden uitgevoerd, en is dit geen onderdeel van deze notitie.



Figuur 1.

Deelgebied 1: Voorhout

Deelgebied 2: a: Akzo Sikkens, b: Sassenheim Zuid,
c: Rijkstraatweg en d: Jagtlust (2 delen)

Deelgebied 3: Industrieweg

Deelgebied 4: Veerpolder

Het plangebied bestaat uit 7 locaties; Voorhout, Veerpolder, Industriekade, Jagtlust, Rijkstraatweg, Sassenheim Zuid, en Akzo Sikkens, waarvan er 4 geclusterd liggen, namelijk Jagtlust (een ligt aan de overzijde van de A44, Rijkstraatweg, Sassenheim Zuid en Akzo Sikkens (zie afbeelding)). De geclusterde locaties worden in deze quickscan als 1 deelgebied beschouwd. Op slechts 3 locaties, namelijk Veerpolder, Jagtlust en Rijkstraatweg zullen in de toekomst mogelijk ontwikkelingen plaats gaan vinden.



Figuur 2. Links: braak liggend terrein deelgebied 3, rechts: watergang deelgebied 2.

Alle deelgebieden bestaan uit industrieterreinen, welke grotendeels verhard zijn op enkele grasvelden, struiken en bomen na. Ook liggen er watergangen in de deelgebieden, parallel aan de weg in de bermen. Daarnaast bestaat deelgebied 2 (Rijkstraatweg) voor een deel uit weilanden, tuinen, woonhuizen en grote loodsen. In deelgebied 3 (Industrieweg) is tevens een deel braak liggend terrein aangetroffen.

2 Inventarisaties

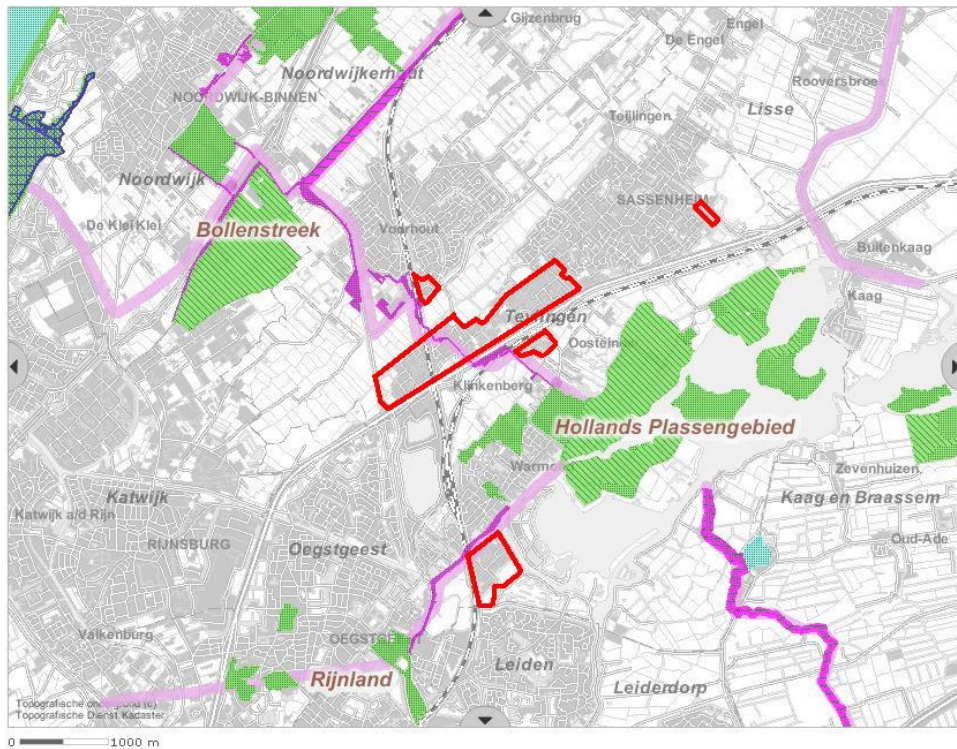
2.1 Inventarisaties natuurgebieden

Op circa 4.3 km afstand van deelgebied nr. 1 ligt het dichtstbijzijnde natuurbeschermingswetgebied: Coepelduynen, dat is aangewezen als Habitatrichtlijngebied. De aanwijzing als Natura2000-gebied is momenteel in procedure. Tevens omvat het Natura2000-gebied een (deel van) het Beschermde natuurmonument Coepelduin, die de status als natuurmonument verliest zodra de aanwijzing als Natura2000-gebied rond is. Het gebied is belangrijk voor onder andere de uitbreiding van de habitattypen “Witte Duinen” en “Vochtige Duinvalleien met open water”. De andere deelgebieden liggen op grotere afstand van dit natuurbeschermingswetgebied en niet in de omgeving van andere natuurbeschermingswetgebieden.

PEHS-gebieden zijn per deelgebied omschreven:

- Deelgebied 1: Ongeveer 1.4 km ten westen van het deelgebied ligt het dichtstbijzijnde PEHS gebied Polder Hoogeweg. Dit gebied moet nog gerealiseerd worden. Daarnaast grenst het gebied aan de oostkant direct aan een ecologische verbindingzone. Deze bestaat uit een aaneengesloten moerasverbinding geschikt voor kritische diersoorten zoals onder andere dwergspitsmuis, waterspitsmuis, hermelijn.
- Deelgebied 2: Op circa 350 m afstand ligt het dichtstbijzijnde PEHS gebied Huis te Warmont. Daarnaast ligt een ecologische verbindingzone door het deelgebied en grenzen delen van het gebied aan deze ecologische verbindingzone. Deze bestaat uit een aaneengesloten moerasverbinding geschikt voor kritische diersoorten zoals onder andere dwergspitsmuis, waterspitsmuis, hermelijn.

- Deelgebied 3: Het dichtstbijzijnde PEHS gebied de Koopolder ligt op circa 700 m afstand en is deels gerealiseerd en deels nog te realiseren. Op circa 1km ten oosten ligt zoekgebied voor een ecologische verbindingzone.
- Deelgebied 4: Op circa 400 m ten noorden van het deelplangebied ligt PEHS gebied Vroenhof. Aan de noordkant grenst het deelgebied daarnaast aan een gerealiseerde ecologische verbindingzone.



Figuur 3. Globale ligging deelgebieden ten opzichte van Natuurbeschermingswetgebied (blauw geblokt), PEHS (groen) en ecologische verbindingzones (paars).

2.2 Inventarisaties flora en fauna

Eerst wordt algemene informatie over de plangebieden beschreven, daarna wordt per deelgebied aangegeven met welke flora en/of fauna in dat deelgebied specifiek nog rekening gehouden dient te worden.

De volgende constatering geldt voor alle deelgebieden, tenzij anders vermeld.

- In alle vier de deelgebieden is in de struiken geschikt habitat voor verschillende algemene zoogdiersoorten aangetroffen, zoals onder andere egel en veldmuis (tabel 1 Flora- en Faunawet). Doordat de gebieden intensief gebruikt worden door (vracht)verkeer en doordat de terreinen grotendeels verhard zijn, is geen habitat aangetroffen voor andere beschermde grondgebonden zoogdiersoorten.
- Daarnaast bieden de struiken en bomen in en rondom de deelgebieden geschikt broedhabitat voor algemeen voorkomende vogelsoorten zoals de merel en koolmees. Rondom watergangen kunnen soorten broeden zoals wilde eend en meerkoet.
- Mogelijk is wel geschikt habitat aangetroffen in de watergangen en struiken voor enkele algemene soorten amfibieën, zoals de gewone pad en bruine kikker. Daarnaast is bekend dat de rugstreeppad (tabel 3 en Rode lijst) in de omgeving van Teylingen voor kan komen. Deze soort staat bekend als een pioniersoort die tot wel 5 km kan afleggen op zoek naar habitat, en voorkomt op bouwterreinen.

- Op geen van de deelgebieden is geschikt habitat aangetroffen voor beschermde soorten reptielen. De soorten die voorkomen in Zuid Holland zijn de zandhagedis en ringslang. De zandhagedis wordt hoofdzakelijk in duinen en zandverstuivingsgebieden aangetroffen, en de ringslang komt met name voor rondom Gouda en is van broedhopen (hopen vegetatie) afhankelijk om zich voort te planten. Dit is niet aangetroffen in de deelgebieden.
- In geen van de plangebieden is geschikt habitat aangetroffen voor beschermde soorten ongewervelden. Deze komen vooral voor in vochtige schraalgraslanden en bloemrijke ruigten. Deze habitats komen in geen van de deelgebieden voor.

Deelgebied 1

Grote delen van dit deelgebied bestaat uit verhard industrieterrein met gebouwen en parkeerplaatsen. Daarnaast liggen rondom het deelgebied enkele watergangen, waarachter polders liggen. Ook wordt het deelgebied begrensd door een spoorlijn.

- Het deelgebied is grotendeels verhard en de flora bestaat uit aangeplante planten, struiken en/of bomen en verwilderde algemeen voorkomende soorten. De watergangen zijn voorzien van houten beschoeiing en oeverbeplanting is geheel afwezig of bestaat uit enkele plantensoorten zoals brandnetel en riet. In de watergangen is kroos aangetroffen. Beschermde flora wordt hier niet verwacht.
- De watergangen in de deelplangebieden was over het algemeen van slechte kwaliteit: overgroeid met kroos en algen. Beschermde vissoorten zijn dan ook niet te verwachten.

Deelgebied 2

Grote delen van dit deelgebied bestaat uit industrieterrein. Deze terreinen zijn grotendeels verhard, en zijn hooguit enkele bomen en bosschages aanwezig. Daarnaast bevinden zich watergangen in deze gebieden. Een deel van het gebied bestaat uit minder geïntensifieerd industrieterrein, waar bedrijven met grote loodsen/glastuinbouw afgewisseld zijn met weilanden en tuinen.

- Het deelgebied is grotendeels verhard en de flora bestaat uit aangeplante planten, struiken en/of bomen en verwilderde algemeen voorkomende soorten. De watergangen zijn voorzien van houten beschoeiing en oeverbeplanting is geheel afwezig of bestaat uit enkele plantensoorten zoals brandnetel en riet. In de watergangen is kroos aangetroffen. Daarnaast bestaat dit deelgebied voor een deel uit weilanden en tuinen. Weilanden worden begraaasd door onder andere schapen en pony's. Rondom enkele watergangen tussen de weilanden/tuinen is de oeverbeplanting beter ontwikkeld en is mogelijk geschikt habitat aangetroffen voor de zwanenbloem. Dit is een tabel 1 soort van de Flora- en faunawet.
- De watergangen in het deelgebied zijn mogelijk geschikt habitat voor beschermde vissoorten zoals de kleine modderkruiper (tabel 2) en bittervoorn (tabel 3 en Rode lijst).

Deelgebied 3

Dit deelgebied bestaat uit industrieterrein, waarnaast een grotere watergang ligt met daarin woonboten. De kades zijn beschoeid met hout. Langs de weg staan enkele grote bomen.

- Het deelgebied is grotendeels verhard en de flora bestaat uit aangeplante planten, struiken en/of bomen en verwilderde algemeen voorkomende soorten. De watergangen zijn voorzien van houten beschoeiing en oeverbeplanting is geheel afwezig of bestaat uit enkele plantensoorten zoals brandnetel en riet. In de watergangen is kroos aangetroffen. Beschermde flora wordt hier niet verwacht. In de oever van de grote watergang is echter wel geschikt habitat aangetroffen voor de zwanenbloem. Dit is een tabel 1 soort van de Flora- en faunawet.
- In sommige bomen zijn holtes aangetroffen. Deze holtes kunnen mogelijk geschikte verblijfplaatsen vormen voor vleermuizen of holenbroeders (vogels). Ook kan de watergang gebruikt worden als migratieroute of foerageergebied door vleermuizen.

- Daarnaast lag een deel braak, waardoor zanderig terrein aanwezig is. Dit is mogelijk geschikt habitat voor de rugstreeppad. Deze soort gebruikt zanderige grond om zich in te graven voor de winterslaap, en daarnaast kunnen in de zomer tijdelijk ontstane (regen)poelen dienen als voorplantingshabitat. De rugstreeppad is een soort die voorkomt in tabel 3 van de Flora- en faunawet. Daarnaast is het een Rode lijstsoort.
- De grote watergang is mogelijk geschikt habitat voor beschermde vissoorten zoals de kleine modderkruiper (tabel 2) en bittervoorn (tabel 3 en Rode lijst). De kleinere watergang in het deelplangebied was hier minder geschikt voor, aangezien deze met kroos en algen begroeid was.

Deelgebied 4

Dit deelgebied bestaat voor een groot deel uit verhard terrein en industrie. In het deelgebied zijn watergangen aangetroffen. Ten zuiden van het deelgebied ligt een golfbaan, daarnaast grenst het aan een spoorlijn. Een deel van het deelgebied bestaat uit havengebied voor met name pleziervaart.

- Het deelgebied is grotendeels verhard en de flora bestaat uit aangeplante planten, struiken en/of bomen en verwilderde algemeen voorkomende soorten. De watergangen zijn voorzien van houten beschoeiing en oeverbeplanting is geheel afwezig of bestaat uit enkele plantensoorten zoals brandnetel en riet. In de watergangen is kroos aangetroffen. Beschermde flora wordt hier niet verwacht.
- De watergangen in de deelplangebieden was over het algemeen van slechte kwaliteit: overgroeid met kroos en algen. Beschermde vissoorten zijn dan ook niet te verwachten.
- Ook op deze locatie zijn in enkele bomen holtes aangetroffen. Deze holtes kunnen mogelijk geschikte verblijfplaatsen vormen voor vleermuizen of hollenbroeders. Daarnaast kunnen de watergangen in het gebied gebruikt worden als migratieroute of foerageergebied door vleermuizen.



Figuur 4. Holte in boom in deelgebied 4.

2.3 Conclusies

Deelgebied 1

- Licht op ongeveer 4.3 km afstand van het dichtstbijzijnde natuurbeschermingswetgebied: Coepelduynen.
- Licht op circa 1.4 km ten westen van het dichtstbijzijnde PEHS gebied Polder Hoogeweg, en grenst aan een ecologische verbindingzone.
- In de struiken en bosjes is geschikt habitat voor verschillende algemene zoogdiersoorten aangetroffen, zoals onder andere egel en veldmuis (tabel 1 Flora- en Faunawet).
- Daarnaast bieden de struiken en bomen in en rondom de deelgebieden geschikt broedhabitat voor algemeen voorkomende vogelsoorten zoals de merel en koolmees. Rondom watergangen kunnen soorten broeden zoals wilde eend en meerkoet.
- In het deelgebied is geschikt habitat aangetroffen voor enkele algemene soorten amfibieën, zoals de gewone pad en bruine kikker (tabel 1 Flora- en faunawet).

Deelgebied 2

- Licht op meer dan 4.3 km afstand van het dichtstbijzijnde natuurbeschermingswetgebied: Coepelduynen.
- Licht op circa 350 m afstand van het dichtstbijzijnde PEHS gebied Huis te Warmont. Daarnaast grenzen delen van het gebied aan een ecologische verbindingzone.
- In de oevers van watergangen is geschikt habitat aangetroffen voor de zwanenbloem. Dit is een tabel 1 soort van de Flora- en faunawet.
- In de struiken en bosjes is geschikt habitat voor verschillende algemene zoogdiersoorten aangetroffen, zoals onder andere egel en veldmuis (tabel 1 Flora- en Faunawet).
- Daarnaast bieden de struiken en bomen in en rondom de deelgebieden geschikt broedhabitat voor algemeen voorkomende vogelsoorten zoals de merel en koolmees. Rondom watergangen kunnen soorten broeden zoals wilde eend en meerkoet.
- In het deelgebied is geschikt habitat aangetroffen voor enkele algemene soorten amfibieën, zoals de gewone pad en bruine kikker (tabel 1 Flora- en faunawet).
- De watergangen in het deelgebied zijn mogelijk geschikt habitat voor beschermde vissoorten zoals de kleine modderkruiper (tabel 2) en bittervoorn (tabel 3 en Rode lijst).

Deelgebied 3

- Licht op meer dan 4.3 km afstand van het dichtstbijzijnde natuurbeschermingswetgebied: Coepelduynen.
- Het dichtstbijzijnde PEHS gebied de Kooipolder ligt op circa 700 m afstand en is deels gerealiseerd en deels nog te realiseren. Op circa 1km ten oosten ligt zoekgebied voor een ecologische verbindingzone.
- In de oevers van watergangen is geschikt habitat aangetroffen voor de zwanenbloem. Dit is een tabel 1 soort van de Flora- en faunawet.
- In de struiken en bosjes is geschikt habitat voor verschillende algemene zoogdiersoorten aangetroffen, zoals onder andere egel en veldmuis (tabel 1 Flora- en Faunawet).
- In enkele bomen zijn holtes aangetroffen. Deze holtes kunnen mogelijk geschikte verblijfplaatsen vormen voor vleermuizen of holenbroeders (vogels). Ook kan de watergang gebruikt worden als migratieroute of foerageergebied door vleermuizen (tabel 3 Flora- en faunawet).
- Daarnaast bieden de struiken en bomen in en rondom de deelgebieden geschikt broedhabitat voor algemeen voorkomende vogelsoorten zoals de merel en koolmees. Rondom watergangen kunnen soorten broeden zoals wilde eend en meerkoet.
- In het deelgebied is geschikt habitat aangetroffen voor enkele algemene soorten amfibieën, zoals de gewone pad en bruine kikker (tabel 1 Flora- en faunawet).
- In het deelgebied geschikt habitat voor de rugstreeppad aangetroffen. De rugstreeppad is een soort die voorkomt in tabel 3 van de Flora- en faunawet. Daarnaast is het een Rode lijstsoort.
- De grote watergang bevat mogelijk geschikt habitat voor beschermde vissoorten zoals de kleine modderkruiper (tabel 2) en bittervoorn (tabel 3 en Rode lijst).

Deelgebied 4

- Licht op meer dan 4.3 km afstand van het dichtstbijzijnde natuurbeschermingswetgebied: Coepelduynen.
- Op circa 400 m ten noorden van het deelplangebied ligt PEHS gebied Vroenhof en grenst aan een gerealiseerde ecologische verbindingzone.
- In de struiken en bosjes is geschikt habitat voor verschillende algemene zoogdiersoorten aangetroffen, zoals onder andere egel en veldmuis (tabel 1 Flora- en Faunawet).
- Ook op deze locatie zijn in enkele bomen holtes aangetroffen. Deze holtes kunnen mogelijk geschikte verblijfplaatsen vormen voor vleermuizen of holenbroeders. Daarnaast kunnen de

watergangen in het gebied gebruikt worden als migratieroute of foerageergebied door vleurmuizen (tabel 3 Flora- en faunawet).

- Daarnaast bieden de struiken en bomen in en rondom de deelgebieden geschikt broedhabitat voor algemeen voorkomende vogelsoorten zoals de merel en koolmees. Rondom watergangen kunnen soorten broeden zoals wilde eend en meerkoet.
- In het deelgebied is geschikt habitat aangetroffen voor enkele algemene soorten amfibieën, zoals de gewone pad en bruine kikker (tabel 1 Flora- en faunawet).

3 Conclusies

Op dit moment zullen geen werkzaamheden plaatsvinden en zijn verdere procedures in het kader van de Natuurbeschermingswet of Flora- en faunawet niet noodzakelijk.

In deelgebieden 2c, 2d en 4 zullen in de toekomst mogelijk ontwikkelingen gaan plaatsvinden. Op dit moment is onduidelijk of en zo ja welke werkzaamheden plaats zullen vinden. Wel is vastgesteld dat de deelgebieden in de directe omgeving van PEHS gebied en/of ecologische verbindingzones liggen en dat in verschillende deelgebieden habitat is aangetroffen voor beschermde soorten. Wanneer werkzaamheden zullen gaan plaatsvinden, dient voorafgaand hieraan onderzoek te worden uitgevoerd of daadwerkelijk beschermde soorten voorkomen in de deelgebieden en dienen mogelijk mitigerende en/of compenserende maatregelen opgesteld te worden en/of een ontheffing te worden aangevraagd. Ook dient onderzocht te worden of de werkzaamheden en nieuwe situatie effect hebben op nabij gelegen PEHS gebieden of ecologische verbindingzones. Mogelijk is overleg met de Provincie noodzakelijk.

4 Literatuur

De volgende bronnen zijn geraadpleegd:

Bergmans, W., A. Zuiderwijk, 1986. *Atlas van de Nederlandse Amfibieën en Reptielen en hun Bedreiging*. Koninklijke Nederlandse Natuurhistorische vereniging, Hoogwoud; Nederlandse vereniging voor Herpetologie en Terrariumkunde "Lacerta".

Broekhuizen, S., B. Hoekstra., V. van Laar, C. Smeenk, J.B.M. Thissen, 1992. *Atlas van de Nederlandse zoogdieren*. Stichting Uitgeverij Koninklijke Nederlandse natuurhistorische vereniging, Utrecht.

Ministerie van Landbouw, Natuur en Voedselkwaliteit. Diens Regelingen. Ontheffing Flora- en faunawet. Kenmerk: FF/75C/2007/0333

Nie, de, H.W., 1997. *Atlas van de Nederlandse zoetwatervissen*. Media Publishing Int BV, Doetinchem.

Provincie Zuid-Holland, bureau Natuur en Altenburg & Wymenga, ecologisch onderzoek 1998. *Ecologische verbindingzones in Zuid-Holland, Aanwijzingen voor inrichting en beheer, Streefbeeld en aanknopingspunten voor inrichting en beheer van de ecologische verbindingzones in de Provincie Zuid-Holland*, Den Haag.

Provincie Zuid-Holland, 1999. *Evaluatienota compensatiebeleid natuur en landschap in Zuid-Holland*. Vastgesteld door Gedeputeerde Staten van Zuid-Holland op 7 juli 1999.

SOVON Vogelonderzoek Nederland 2002. *Atlas van de Nederlandse Broedvogels 1998-2000. – Nederlandse Fauna 5*. Nationaal Natuurhistorisch Museum Naturalis, KNNV Uitgeverij & European Invertebrate Survey / Nederland, Leiden.

www.minlnv.nl (2009);

www.natuurloket.nl (2009);

www.ravon.nl (2009);
www.vzz.nl (2009);
www.waarneming.nl (2009);
www.zuid-holland.nl (2009).