

**RAPPORT  
QUICK SCAN  
FLORA- & FAUNA 2010  
FASE 1  
LELYCENTRE  
LELYSTAD**



Opdrachtgever:  
Rijnboutt Amsterdam

Datum: 31 maart 2011

Rapport **Rapport Quick scan flora en fauna Fase 1 Lelycentre in Lelystad**  
Status **Definitief**  
Opdrachtgever **Rijnboutt Amsterdam**  
Contactpersoon **De heer R. Koek**  
Rapport opgesteld door **DG Groep<sup>®</sup> B.V.**  
**Postbus 222**  
**2770 AE Boskoop**

**Duitslandlaan 17**  
**2391 PC Hazerswoude - Dorp**

tel **0172 213460**  
fax **0172 210165**  
e-mail **[info@dggroep.nl](mailto:info@dggroep.nl)**  
internet **[www.dggroep.nl](http://www.dggroep.nl)**

Opdrachtnummer **245\_014**

Projectleider **Ir. Jeroen de Vries bnt/ Dipl.ing.(FH) T. Neubert**  
in samenwerking met **Crex juridisch ecologisch advies**  
Auteurs **Ir. J. de Vries bnt/ Dipl.ing.(FH) T. Neubert**  
Datum **31 maart 2011**  
Druk **Eerste druk**



DG Groep b.v. is niet aansprakelijk voor gevolgschade, alsmede voor schade welke voortvloeit uit toepassing van de resultaten van werkzaamheden of andere gegevens verkregen van de DG Groep b.v.. Opdrachtgever vrijwaart de DG Groep b.v. voor aanspraken van derden in verband met deze toepassing.

© DG Groep<sup>®</sup> B.V.

Dit rapport is vervaardigd op verzoek van de opdrachtgever hierboven aangegeven en is haar eigendom. Niets uit dit rapport mag worden vervaardigd en/of openbaar gemaakt worden d.m.v. fotokopie, microfilm of op welke andere wijze dan ook zonder voorafgaande schriftelijke toestemming van de opdrachtgever hierboven aangegeven en de DG Groep b.v., noch mag het zonder een dergelijke toestemming worden gebruikt voor enig ander werk dan waarvoor het is vervaardigd.

## **SAMENVATTING RAPPORTAGE QUICK SCAN FLORA- EN FAUNA 2011**

Rijnbout, bureau voor architectuur, landschap, stedenbouw, strategie en onderzoek, te Amsterdam heeft opdracht gegeven voor het uitvoeren van een quick scan flora- en faunatoets voor het gebied binnen fase 1 van de stedenbouwkundige ontwikkeling van Lelycentre in Lelystad gelegen aan Maerlant 1-9 te Lelystad. Dit in verband met ruimtelijke ingrepen. De plannen voor ruimtelijke herinrichting hebben betrekking op het gebied binnen de begrenzing van fase 1 dat bestaat uit een bedrijfsgebouw, parkeerplaatsen, toegangswegen en opritten, gazons en bermen, gecultiveerde aangelegde beplanting van bomen, bosplantsoen en sierheesters. De watergang met oever die binnen de plangrens valt zal niet wijzigen door de ruimtelijke ontwikkeling, dus deze is bij de quick scan buiten beschouwing gebleven.

De toets heeft betrekking op soorten die beschermd zijn in het kader van de Flora- en faunawet en is nodig vanuit het voorzorgbeginsel in verband met de voorgenomen stedenbouwkundige ontwikkelingen in dit gebied.

De quick scan is uitgevoerd tijdens een veldbezoek op 31 maart 2011, waarbij intensief gezocht is naar soorten die genoemd zijn in Bijlage IV van de Habitatrichtlijn. Daarnaast is gekeken naar soorten die als gevolg van artikel 75, vijfde lid van de Flora- en faunawet bij Algemene Maatregel van Bestuur als bedreigd zijn aangewezen. Bovendien zijn de aanwezige biotopen beoordeeld op geschiktheid als leefgebied voor beschermde soorten. Daarnaast is gebruik gemaakt van de quick scan voor vleermuizen die door Regelink Ecologie & Landschap op 13 maart is uitgevoerd.

Tijdens het terreinbezoek op 31 maart 2011 is het volgende geconstateerd:

Flora	In het onderzochte gebied komen geen beschermde plantensoorten voor. Er is geen nader onderzoek voor flora nodig.
Fauna	In het onderzochte gebied zijn, met uitzondering van de vogels, geen diersoorten vastgesteld die volgens de Flora- en faunawet beschermd zijn. In de beplanting zijn geen permanente nesten of bomen die nestgelegenheid bieden aan holenbroeders aanwezig. De bomen bieden geen schuil- en broedgelegenheid aan vleermuizen. Wel kunnen de bomenrijen dienen als begeleiding van vlieg en foerageerroutes voor vleermuizen. Ook is het gebouw een mogelijk geschikte leefgebied voor vleermuizen. Naar vleermuizen is nader onderzoek nodig.

### *Conclusies in het kader van de Flora- en faunawet voor planten- en diersoorten*

Er zal bij ontwikkeling van het gebied geen ontheffing voor plantensoorten aangevraagd hoeven te worden.

Voor diersoorten kan het mogelijk zijn dat een ontheffing nodig is voor vleermuizen. Deze vallen onder de zwaarste categorie van bescherming in de Flora- en faunawet. De noodzaak tot aanvraag hangt af van de resultaten van het nader onderzoek dat in mei-juni en in augustus 2011 uitgevoerd zal worden.

### *Zorgplicht*

Voor de soorten uit de laagste beschermingscategorie geldt wel de algemene zorgplicht als bedoeld in art. 2 van de Flora- en faunawet. Dit houdt in dat: " een ieder die weet, of redelijkerwijs kan vermoeden, dat door zijn handelen of nalaten nadelige gevolgen voor de flora en fauna kunnen worden veroorzaakt, verplicht is dergelijk handelen achterwege te laten, voor zover zulks in redelijkheid kan worden gevegd, dan wel alle maatregelen te nemen die redelijkerwijs van hem kunnen worden gevegd teneinde die gevolgen te voorkomen of, voor zover die gevolgen niet kunnen worden voorkomen, deze zoveel mogelijk te beperken of ongedaan te maken".

Dit betekent voor het gebied dat sierplantsoen en bomen in principe buiten het broedseizoen van vogels verwijderd moeten worden. Bovendien dienen dieren voorafgaand aan sloop- en bouwwerkzaamheden verjaagd te worden.



# INHOUDSOPGAVE

	Blz.
<b>1 Inleiding .....</b>	<b>7</b>
1.1 Doel en inhoud advies.....	7
1.2 Gebied .....	7
1.3 Werkwijze.....	8
<b>2 Wettelijk en beleidskader.....</b>	<b>9</b>
<b>3 Resultaten van de quick scan flora en fauna .....</b>	<b>13</b>
3.1. Deelbiotopen en flora .....	13
3.1 Fauna.....	15
<b>4 Conclusies en aanbevelingen .....</b>	<b>17</b>
4.1 Conclusies .....	17
4.2 Advies in het kader van de Flora- en faunawet.....	17
4.3 Aanbevelingen .....	18
<b>5. Bronnen .....</b>	<b>19</b>
<b>Bijlage 1: Plantensoorten per deelgebied.....</b>	<b>20</b>
<b>Bijlage 2: Aanwezige Vogelsoorten .....</b>	<b>21</b>



# 1 Inleiding

## 1.1 Doel en inhoud advies

Dit rapport doet verslag van de quick scan flora en fauna in het kader van de Flora- en faunawet voor Fase 1 van Lelycentre. Het maakt gebruik van de al uitgevoerde quick scan voor vleermuizen door Regelink Ecologie & landschap en de resultaten van een veldbezoek op 31 maart 2011 aan het terrein binnen de plangrens van fase 1 van Lelycentre. De quick scan is verricht in verband met voorgenomen ruimtelijke ingrepen in het gebied. De bestaande situatie en de geplande situatie volgens het stedenbouwkundig ontwerp van Rijnbouwt staat in figuur 1. Bij de ruimtelijke ontwikkeling zal het bestaande gebouw "De Waterwijzer" gesloopt worden en de bestaande bomen, beplanting en gras in de directe omgeving van het gebouw verwijderd worden. De bestaande watergang met oever binnen de plangrens blijft ongewijzigd. De plantsoenstrook aan de noordkant ter weerszijden van de oprit naar de brug voor fietsers en voetgangers blijft in principe hetzelfde.



Figuur 1. Bestaande en geplande situatie Fase 1 Lelycentre te Lelystad

De quick scan is gericht op:

- 1 Planten welke een beschermde status genieten.
- 2 Dieren (vogels, reptielen, amfibieën, zoogdieren, vlinders en libellen) welke een beschermde status genieten.

## 1.2 Gebied

Het onderzoeksterrein ligt in de Gemeente Lelystad en wordt begrensd door de plangrens van fase 1 van het stedenbouwkundig plan voor Lelycentre (zie figuur 1).

In het geïnventariseerde gebied zijn aanwezig:

- a. Een bedrijfsgebouw dat op kolommen geplaatst is en waaronder geparkeerd wordt.
- b. Sierbeplanting, gazon en vrijstaande aangeplante bomen in de inhammen van het gebouw en langs de toegangsweg en parkeerplaats.
- c. Beplantingsvakken met bomen, bosplantsoen en sierheesters in de noordelijke groenstrook.
- d. Beplantingsvak met bomen, bosplantsoen en sierheesters in de strook ten westen van het gebouw.
- e. Beplantingsvak met bomen en sierheesters in de strook ten zuiden van het gebouw.
- f. Gazon en bermvegetatie en parkeervakken langs de Polderdreef.

Het gebied ligt niet binnen een beschermd natuurmonument noch binnen speciale beschermingszones in het kader van de Vogel- en Habitatrichtlijn of binnen een invloedssfeer daarvan. Het gebied is geen onderdeel van de ecologische hoofdstructuur (EHS) of de provinciale ecologische structuur. Het onderzochte terrein is ongeveer 2,5 ha groot.

### **1.3 Werkwijze**

Er is een soortgerichte inventarisatie verricht op 31 maart 2011 voor het voorjaarsaspect van de flora met tegelijkertijd een controle op potentiële vestigingsplaatsen voor beschermde planten en broed- en verblijfsplaatsen van diersoorten, met name vleermuizen en vogels.

Tijdens de inventarisatie zijn alle vakken met beplanting of vegetatie beoordeeld. Het veldbezoek was niet gericht op het constateren van mogelijke paar-, broed- en verblijfsplekken van vleermuizen, omdat de resultaten uit de quick scan van Regelink al aangaven dat hier nader onderzoek voor nodig is.

De inventarisatie is uitgevoerd door:

- Ing. T. Felix, groeningengineer, DG Groep
- Dipl Ing. T. Neubert, ecooloog en groeningengineer, DG Groep,
- Ir. J. de Vries bnt, landschapsecoloog, DG Groep,

Ook is beoordeeld in hoeverre het gebied geschikt is als leefgebied voor beschermde soorten uit de genoemde diergroepen.

Verder zijn de volgende bronnen geraadpleegd:

Regelink, 2010. Vleermuizenonderzoek de Waterwijzer in het kader van de Flora- en faunawet.



## 2 Wettelijk en beleidskader

De Flora- en faunawet is van toepassing indien het gebied een leefgebied is van te beschermen inheemse planten en diersoorten. In artikel 75 van de wet staat dat men door ruimtelijke inrichting en beheer het leefgebied van beschermde soorten niet mag verstoren. Voor ruimtelijke inrichting is bij Algemene Maatregel van Bestuur per 10 september 2004 een uitzondering gemaakt voor algemene soorten. Voor beoordeling in het kader van de Flora- en faunawet is een stappenplan opgesteld, zie het schema op de volgende bladzijde (Figuur 3).

De bescherming van dieren en plantensoorten is sinds april 2002 geregeld in de Flora- en faunawet. In deze wet is de soortbescherming vanuit de Europese richtlijnen (met name de Europese Habitat- en Vogelrichtlijn) geïmplementeerd. In deze richtlijnen wordt de bescherming van alle in het wild levende planten- en diersoorten geregeld.

In principe zijn alle in het wild en van nature hier voorkomende zoogdieren, vogels, amfibieën/reptielen en vissen (de laatste voor zover deze niet onder de Visserijwet vallen) beschermd (enkele diersoorten uitgezonderd). Daarnaast zijn bij Algemene Maatregel van Bestuur (AMvB) ander categorieën planten- en diersoorten beschermd (artikel 4, lid 2 en artikel 3, lid 1). Beschermde dieren mogen niet worden gedood, verwond, gevangen of met dat doel opgespoord worden (art. 9) of opzettelijk worden verontrust. Het is ook verboden om nesten, holen of andere voortplantings- of vaste rust- of verblijfplaatsen te beschadigen, te vernielen, uit te halen of te verstoren (art. 11). Dit verbod geldt ook voor de eieren van beschermde inheemse diersoorten.

Beschermde planten mogen op geen enkele wijze van hun groeiplaats worden verwijderd of worden vernield door plukken, verzamelen, afsnijden of uitsteken (art. 8). De werkingssfeer van de Flora- en Faunawet is niet beperkt tot of gerelateerd aan speciaal aangewezen gebieden, maar geeft soorten overal bescherming.

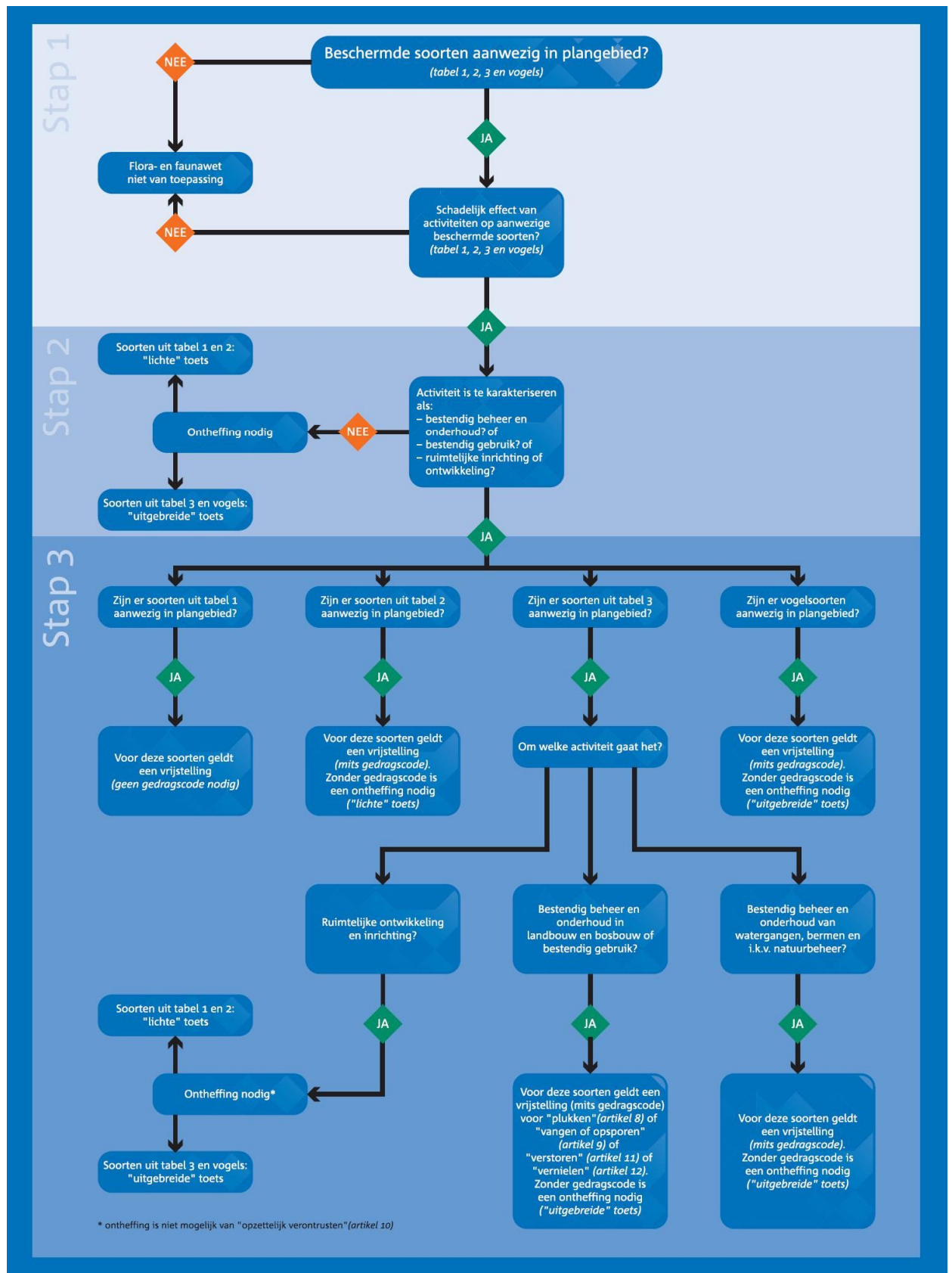
Feitelijk geldt voor de in het wild levende planten en dieren een algemeen voorzorgsbeginsel, waarbij handelingen die nadelige gevolgen voor flora en fauna kunnen veroorzaken, moeten worden voorkomen of worden beperkt.

Dit betekent dat voorafgaand aan de uitvoering van projecten duidelijk moet zijn welke beschermde natuurwaarden in het gebied voorkomen.

Van bovengenoemde geboden kan, onder bepaalde voorwaarden, ontheffing of vrijstelling worden verleend. De ontheffingsmogelijkheden worden aangegeven in artikel 75 van de Flora- en Faunawet, conform de wijzigingen bij het besluit 28020, nummer 289 (voorjaar 2002).

Bij de beoordeling van aanvragen voor ontheffing ex. Artikel 75 van de Flora- en Faunawet wordt door het ministerie Van Landbouw Natuur en Voedselkwaliteit (LNV) onderscheid gemaakt in vier categorieën van soorten:

- a) *Streng beschermde soorten (tabel 3, blz. 12)*. Deze soorten zijn opgenomen in bijlage IV van de Habitatrictlijn en ingevolge artikel 75, vijfde lid, bij Algemene Maatregel van Bestuur aangewezen. Deze soorten worden in hun voortbestaan bedreigd of lopen het gevaar in hun voortbestaan te worden bedreigd. Voor deze soorten wordt alleen vrijstelling of ontheffing verleend als er geen afbreuk wordt gedaan aan de gunstige staat van instandhouding van de soort, er geen andere oplossingen mogelijk zijn om de doelstelling van het plan te halen en als er sprake is van dwingende redenen van groot belang.



Figuur 3. Stappenplan beoordeling in het kader van de Flora- en faunawet

- b) *Beschermde inheemse vogels*. Voor negatieve effecten op beschermde vogels is het niet mogelijk om een ontheffing te krijgen. Dit heeft te maken met de zeer strenge eisen die vanuit de Europese Vogelrichtlijn worden gesteld. In deze richtlijn staat geen enkele reden op basis waarvan negatieve effecten gerechtvaardigd kunnen worden. In de meeste gevallen waarbij dit speelt kan verstoring vermeden worden door de periode van verstoring buiten de broedtijd te laten vallen.
- c) *Beschermde soorten (tabel 2, blz. 12)*. Deze categorie omvat alle andere soorten die als beschermde soort zijn aangemerkt in de Flora- en faunawet en de regelingen die daarbij horen. Voor deze soorten geldt een minder streng toetsingskader. Indien exemplaren van deze categorie in of nabij de projectlocatie voorkomen, zal een ecologische beoordeling moeten worden gemaakt over de mate waarin de projectrealisatie een negatief effect zal hebben op de gunstige instandhouding van de lokale, regionale en landelijke populatie.
- d) *Meer algemene inheemse soorten (tabel 1, blz. 12)*. Hiervoor is een vrijstelling verleend bij Algemene Maatregel van Bestuur nr. 501 inzake Flora- en faunawet (d.d. 10 september 2004). Als iemand activiteiten onderneemt die zijn te kwalificeren als bestendig beheer en onderhoud of bestendig gebruik of ruimtelijke ontwikkelingen, geldt een vrijstelling voor de soorten (tabel 1) voor artikel 8 t/m 12 van de Flora- en faunawet. Aan deze vrijstelling zijn geen aanvullende eisen gesteld. Voor deze activiteiten hoeft geen ontheffing te worden aangevraagd. Voor andere activiteiten dan hierboven genoemd is voor deze soorten een ontheffing nodig. Een ontheffingaanvraag voor deze soorten wordt getoetst aan het criterium 'doet geen afbreuk aan gunstige staat van instandhouding van de soort' (zgn. lichte toets). Verbodsbepalingen over het doden van deze soorten en de zorgplicht blijven van kracht.

De tabellen voor soorten die bij het schema horen staan op de volgende bladzijde.

Bij een voornemen voor ruimtelijke inrichting dient altijd een vooronderzoek gedaan te worden naar de aanwezige soorten en hun verblijfplaatsen. Aangeplante bomen zijn per definitie zelf niet beschermd door de Flora- en faunawet.

Bij beheer en ruimtelijke inrichting gaat het er om dat de soorten zelf en hun nesten of verblijfplaatsen niet vernietigd of verstoord worden.

Het is in bijzonder van belang of er permanente nesten of verblijfplaatsen aanwezig zijn (holbroeders, kolonies van vleermuizen).

In bepaalde gevallen is het mogelijk om een ontheffing te verkrijgen (zie stappenplan op bladzijde 10 en soortentabellen op bladzijde 12).

Velling en snoei dienen bij voorkeur buiten het broedseizoen plaats te vinden. In het broedseizoen dient men van te voren te controleren op aanwezigheid van dieren, nesten en holen.

**Tabel 1, 2 en 3 met beschermingscategorieren soorten Flora- en faunawet**

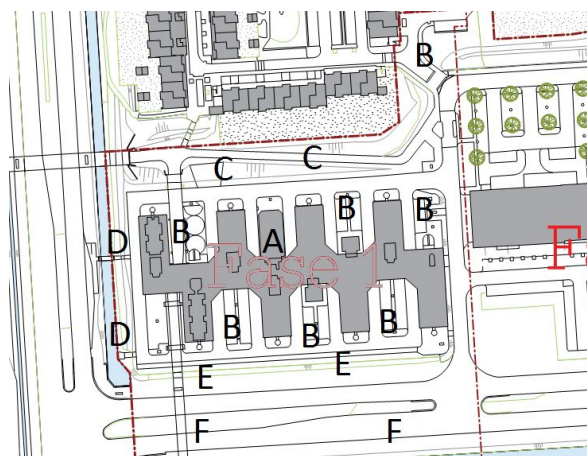
Tabel 1: Algemene soorten		Tabel 2: Overige soorten		Tabel 3: Soorten bijlage IV HR/bijlage 1 AMvB	
<p><b>Zoogdieren</b></p> <p>aardmuis bosmuis dwergmuis bunzing dwergspitsmuis egel gewone bosspitsmuis haas hermelijn huispitsmuis konijn mol ondergrondse woelmuis ree rosse woelmuis</p>	<p>Microtus agrestis Apodemus sylvaticus Micromys minutus Mustela putorius Sorex minutus Erinaceus europaeus Sorex araneus Lepus europaeus Mustela erminea Crocidura russula Oryctolagus cuniculus Talpa europea Pitymys subterraneus Capreolus capreolus Clethrionomys glareolus</p>	<p>tweekleurige bosspitsmuis veldmuis vos wezel woelrat</p> <p><b>Reptielen en amfibieën</b></p> <p>bruine kikker gewone pad middelste groene kikker kleine watersalamander meerikker</p> <p><b>Mieren</b></p> <p>behaarde rode bosmier kale rode bosmier stronkmier zwartrugbosmier</p>	<p>Sorex coronatus Microtus arvalis Vulpes vulpes Mustela nivalis Arvicola terrestris</p> <p>Rana temporaria Bufo bufo Rana esculenta Triturus vulgaris Rana ridibunda</p> <p>Formica rufa Formica polyctena Formica truncorum Formica pratensis</p>	<p><b>Slakken</b></p> <p>wijngaardslak</p> <p><b>Vaatplanten</b></p> <p>aardaker akkerklokje brede wespenorchis breed klokje dotterbloem* gewone vogelmelk grasklokje grote kaardenbol kleine maagdenpalm knikkende vogelmelk koningsvaren slanke sleutelbloem zwanebloem</p> <p>*m.u.v. spindotterbloem</p>	<p>Helix pomatia</p> <p>Lathyrus tuberosus Campanula rapunculoides Epipactis helleborine Campanula latifolia Caltha palustris Ornithogalum umbellatum Campanula rotundifolia Dipsacus fullonum Vinca minor Ornithogalum nutans Osmunda regalis Primula elatior Butomus umbellatus</p>
<p><b>Zoogdieren</b></p> <p>damhert edelhart eekhoorn grijze zeehond grote bosmuis steenmarter Wild zwijn</p> <p><b>Reptielen en amfibieën</b></p> <p>alpenwatersalamander levendbarende hagedis</p> <p><b>Dagvlinders</b></p> <p>moerasparelmoervlinder vals heldeblaauwtje</p> <p><b>Vissen</b></p> <p>bermpje kleine modderkrulper meerval rivieronderpad</p> <p><b>Vaatplanten</b></p> <p>aangebrande orchis apijsorchis beenbreek bergklokje bergnachtorchis bijenorchis blaasvaren blauwe zeedstiel bleek bosvogeltje bokkenorchis brede orchis bruinrode wespenorchis daslook</p>	<p>Dama dama Cervus elaphus Sclurus vulgaris Haliasturur gypus Apodemus flavicollis Martes foina Sus scrofa</p> <p>Triturus alpestris Lacerta vivipara</p> <p>Euphydryas aurinia Lycaeides idas</p> <p>Noemacheilus barbatulus Cobitis taenia Silurus glanis Cottus gobio</p> <p>Orchis ustulata Orchis simia Narthecium ossifragum Campanula rhomboidalis Platanthera chlorantha Ophrys apifera Cystopteris fragilis Eryngium maritimum Cephalanthera damasonium Himantoglossum hircinum Dactylorhiza majalis majalis Epipactis atrorubens Allium ursinum</p>	<p>dennenorchis duifse gentiaan franjetentiaan geelgroene wespenorchis gele helmblom gevekte orchis groene nachtorchis groensteel grote keverorchis grote muggenorchis gulden sleutelbloem harlekijn herfstschorioforchis hondschruid honingorchis jeneverbes klein glaskruid kleine keverorchis kleine zonnedauw klokjesgentiaan klauwenklokje koraalwortel kruisbladgentiaan lange ereprijs lange zonnedauw mannetjesorchis marstek moeraswespenorchis muurbloem parnassia pijlscheefkelk poppenorchis prachtklokje purperorchis rapunzelklokje rechte driehoeksvaren rietorchis ronde zonnedauw</p>	<p>Goodyera repens Gentiana germanica Gentiana ciliata Epipactis muelleri Pseudofumaria lutea Dactylorhiza maculata Coeloglossum viride Asplenium viride Listera ovata Gymnadenia conopsea Primula veris Orchis morio Spiranthes spiralis Anacamptis pyramidalis Hemimium monorchis Juniperus communis Parietaria judaica Listera cordata Drosera intermedia Gentiana pneumonanthe Campanula glomerata Corallorhiza trifida Gentiana cruciata Veronica longifolia Drosera anglica Orchis mascula Viscum album Epipactis palustris Erysimum cheiri Parnassia palustris Arabis hirsuta sagittata Aceras anthropophorum Campanula persicifolia Orchis purpurea Campanula rapunculid Gymnocarpium robertianum Dactylorhiza majalis praetermissa Drosera rotundifolia</p>	<p>rood bosvogeltje rug klokje schubvaren slanke gentiaan soldaatje spaanse ruitler steenanjier steenbreekvaren stengellose sleutelbloem stengelomvattend havikskruid stijf hardgras tongvaren valkruid veenschorchis veldgentiaan veldsalie Dactylorhiza incarnata Ophrys insectifera Neottia nidus-avis Adonis vernalis Orchis coriophora Menyanthes trifoliata Campanula patula Platanthera bifolia Myrica gale Colchicum autumnale Fritillaria meleagris Origanum vulgare Cephalanthera longifolia Pseudorchis albidia Zinkviooltje zomerzandster zwartsteel</p> <p><b>Kevers</b></p> <p>vlegend hart</p> <p><b>Kreeftachtigen</b></p> <p>rieverkreeft</p>	<p>Cephalanthera rubra Campanula trachelium Ceterach officinarum Gentiana amarella Orchis militaris Cirsium dissectum Dianthus deltoides Asplenium trichomanes Primula vulgaris Hieracium amplexicaule Catapodium rigidum Asplenium scolopendrium Arnica montana Hammarbya paludosa Gentiana campestris Salvia pratensis Dactylorhiza incarnata Ophrys insectifera Neottia nidus-avis Adonis vernalis Orchis coriophora Menyanthes trifoliata Campanula patula Platanthera bifolia Myrica gale Colchicum autumnale Fritillaria meleagris Origanum vulgare Cephalanthera longifolia Pseudorchis albidia Zinkviooltje zomerzandster zwartsteel</p> <p>Lucanus cervus Astacus astacus</p>
<p><b>Bijlage 1 AMvB Zoogdieren</b></p> <p>das boommarter elkermuis gewone zeehond veldspitsmuis waterspitsmuis</p> <p><b>Reptielen en amfibieën</b></p> <p>adder hazelworm ringslang vlnpoetsalamander vuursalamander</p> <p><b>Vissen</b></p> <p>beekprik bittervoorn elrits gestippelde alver grote modderkrulper rivierprik</p> <p><b>Dagvlinders</b></p> <p>bruin dikkopje dwergblauwtje dwergdikkopje groot geaderd witje grote ijsvogelvlinder heldeblaauwtje iespage kalkgraslanddikkopje kelzersmantel klaverblauwtje purperstreeparelmoervlinder rode vuurvlinder hippofoe rouwmantel tweekleurig hooibeestje veenbesparelmoervlinder veenhoobeestje veldparelmoervlinder</p>	<p>Meles meles Martes martes Elomys quercinus Phoca vitulina Crocidura leucodon Neomys fodiens</p> <p>Viperas berus Anguis fragilis Natrix natrix Triturus helveticus Salamandra salamandra</p> <p>Lampetra planeri Rhodeus cericeus Phoxinus phoxinus Alburnoides bipunctatus Misgurnus fossilis Lampetra fluviatilis</p> <p>Erynnis tages Cupido minimus Thymelicus acteon Aporia crataegi Limenitis populi Piebejus argus Styrmonidia w-album Spialia sertorius Argynnis paphia Cyaniris semiargus Brenthis ino Palaeochrysophanus</p> <p>Nymphalis antopa Coenonympha arcania Bolaria aquilonalis Coenonympha tullia Melitaea cinxia</p>	<p>woudparelmoervlinder zilvervlek</p> <p><b>Vaatplanten</b></p> <p>groot zeezorg</p> <p><b>Bijlage IV HR Zoogdieren</b></p> <p>baardvleermuis bechstein's vleermuis bever bosvleermuis brandt's vleermuis brutnvis euraziatische lynx franjestaar gewone dolfin gewone dwergvleermuis gewone grootoorvleermuis grijze grootoorvleermuis hamster hazelmuis Ingekorven vleermuis kleine dwergvleermuis kleine hooftijzerneus lastvlieger meervleermuis mopsvleermuis nathusius' dwergvleermuis noordse woelmuis otter rosse vleermuis tuimelaar tweekleurige vleermuis vale vleermuis watervleermuis wilde kat witflankdolfijn witsnuitdolfijn</p> <p><b>Reptielen en amfibieën</b></p> <p>boomkikker geelbukvuurpad gladde slang</p>	<p>Melitaea diamina Clossiana euphrosyne</p> <p>Zostera marina</p> <p>Myotis mystacinus Myotis bechsteini Castor fiber Nyctalus leisleri Myotis brandtii Phocoena phocoena Lynx lynx Myotis nattereri Delphinus delphis Pipistrellus pipistrellus Plecotus auritus Plecotus austriacus Rhinolophus ferrumequinum Cricetus cricetus Muscardinus avellanarius Myotis emarginatus Pipistrellus pygmaeus Rhinolophus hipposideros Eptesicus serotinus Myotis dasycneme Barbastella barbastellus Pipistrellus nathusii Microtus oeconomus Lutra lutra Nyctalus noctula Turstops truncatus Vespertilio murinus Myotis myotis Myotis daubentonii Felis silvestris Lagenorhynchus acutus Lagenorhynchus albobristis</p> <p>Hyla arborea Bombina variegata Coronella austriacus</p>	<p>heikikker kamsalamander knoflookpad muurbagedis poelkikker rugstreeppad vroedmeesterpad zandhagedis</p> <p><b>Dagvlinders</b></p> <p>donker pimpernelblauwtje grote vuurvlinder pimpernelblauwtje tjimblaauwtje zilverstreepphoelbeestje</p> <p><b>Libellen</b></p> <p>bronslibel gaffellibel grote witsnuitlibel groene glazenmaker noordse winterjuffer oostelijke witsnuitlibel rivierrombout slerlijke witsnuitlibel</p> <p><b>Vissen</b></p> <p>houting steur</p> <p><b>Vaatplanten</b></p> <p>drijvende waterweegbree groenknotorchis kruidend moerasscherm zomerschorioforchis</p> <p><b>Kevers</b></p> <p>brede geelrandwaterroofkever gestreepte waterroofkever heldenbok juchtleerkever</p> <p><b>Tweekleppigen</b></p> <p>bataafse stroommossel</p>	<p>Rana arvalis Triturus cristatus Pelobates fuscus Podarcis muralis Rana lessonae Bufo calamita Alytes obstetricans Lacerta agilis</p> <p>Maculinea nausithous Lycaena dispar Maculinea teleius Maculinea arion Coenonympha hero</p> <p>Oxygastra curtisii Ophiogomphus cecilia Leucorrhinia pectoralis Aeshna viridis Sympecma paedisca Leucorrhinia albifrons Stylurus flavipes Leucorrhinia caudalis</p> <p>Conogonon oxyrhynchus Acipenser sturio</p> <p>Luronium natans Liparis loeselii Apium repens Spiranthes aestivalis</p> <p>Dytiscus latissimus Graphoderus bilineatus Cerambyx cerdota Osmoderma eremita</p> <p>Unio crassus</p>

### 3 Resultaten van de quick scan flora en fauna

#### 3.1. Deelbiotopen en flora

In het terrein zijn verschillende deelbiotopen onderscheiden. De vegetatie van elk deelbiotoop is beschreven in tabel 4. De waargenomen spontane soorten staan in Bijlage 1: overzicht plantensoorten per deelbiotoop. De locatie staat in het kaartje hieronder en op de volgende bladzijde staan enkele foto's ter illustratie.

<b>Tabel 4. Deelgebieden, beplanting en flora</b>	
<b>Onderdeel</b>	<b>Beschrijving</b>
a. <i>Bedrijfsgebouw en woning</i>	n.v.t.
b. <i>Sierbeplanting, gazon en bomen in inhammen gebouw en bij toegangsweg en parkeerplaats</i>	De bomen zijn praktisch alle aangeplant. Het is een gecultiveerd siersortiment met onder andere Linde, Rode esdoorn, Spaanse aak, . De sierbeplanting bestaat onder andere uit Mahonia aquifolium, Stephanandra incisa 'Crispa', Lonicera nitida, Het is een voedselrijk, verstoord milieu. In de kruidlaag van de beplanting komen storingsplanten voor als Paardenbloem, Kleefkruid, Weegbree. In het gazon aan de noordkant staan enkele verspreide Meidoornstruiken. Langs de particuliere tuinen staat een rij Platanen. Verder bestaat de boombeplanting uit Zwarte els, Spaanse aak, Gewone esdoorn, Levensboom. De struikbeplanting is een mengsel van aangeplant inheems bosplantsoen (onder andere Rode kornoelje, Liguster, Struik kamperfoelie) en sierheesters (o.a. Stephandra incisa 'Crispa', Lonicera nitida, Symporicarpus, Deutzia). Er is spontane opslag van Vlier, Sneeuwbes en Rode Kornoelje. De ondergroei bestaat uit storingskruiden (Paardenbloem, Kleefkruid) en soorten van voedselrijke situaties (Speenkruid, Hondsdraf) en Klimop. Op een plek is Bosanemoon aangeplant. Er zijn geen bijzondere planten of planten met beschermingswaarde aanwezig.
c. <i>Noordelijke groenstrook</i>	De westelijke groenstrook bestaat uit inheemse bomen en struiken die zich ontwikkeld hebben uit een aangeplant bosplantsoen. De bomensoorten zijn Zomereik, Zwarte els, De struiklaag is regelmatig gesnoeid en bestaat uit Meidoorn, Vlier, Rode Kornoelje, Struikkamperfoelie, In de kruidlaag komen soorten uit het voedselrijke milieu voor zoals Stinkende Gouwe, Klimop, Speenkruid en Paardenbloem. Het groen wordt intensief gebruikt als hondenuitlaatstrook.
d. <i>Westelijke groenstrook</i>	De zuidelijke beplantingsstrook bestaat uit een rij van Spaanse aak. Verder staat er een Linde. De struikbeplanting bestaat uit Sneeuwbes met plaatselijk spontane opslag van Egelantier, Rode kornoelje en Vlier.
e. <i>Zuidelijke beplantingsstrook</i>	Ten noorden en in de middenstrook van de Polderdreef ligt een gazon. Aan de zuidkant ligt een berm waarin de grassoorten domineren. Er zijn geen bijzondere soorten vastgesteld en deze zijn met het huidige beheer en gebruik ook niet te verwachten.
f. <i>Gazon en bermvegetatie en parkeervakken langs de Polderdreef</i>	



Figuur 3. Kaartje met locatie deelgebieden



*Figuur 2* Gebouw op kolommen



*Figuur 3.* Sierbeplanting bij toegangsweg



*Figuur 4.* Noordelijke groenstrook



*Figuur 5.* Beplanting langs westrand en water



*Figuur 6.* Beplantingsstrook aan zuidkant met Spaanse aak en Sneeuwbes



*Figuur 7.* Overzicht gazon en berm langs Polderdreef

### 3.1 Fauna

Tijdens het veldbezoek zijn geen beschermde diersoorten of sporen hiervan aangetroffen. Tijdens het veldbezoek is het gebied beoordeeld op de betekenis voor de fauna. De bevindingen zijn per deelgebied weergegeven in tabel 5. In Bijlage 2 staat een soortenlijst van waargenomen vogels. De locaties van de deelgebieden staat in Figuur 1 op bladzijde 13.

Tabel 5. Deelgebieden en betekenis voor de fauna	
Onderdeel	Beschrijving
a. Bedrijfsgebouw en woning	Mogelijke verblijfplaats voor de volgende vleermuissoorten: Gewone dwergvleermuis, Laatvlieger, Tweekleurige vleermuis, Watervleermuis en Meervleermuis.
b. Sierbeplanting, gazon en vrijstaande bomen in inhammen gebouw en langs de toegangsweg en parkeerplaats	Broedgelegenheid voor vogels in de bomen. De kleine vakken met lage beplanting bieden nauwelijks schuilgelegenheid.
c. Noordelijke groenstrook	Broedgelegenheid voor vogels, er zijn enkele nesten van Ekster vastgesteld. Schuilgelegenheid voor kleine zoogdieren en amfibieën, maar er zijn geen bijzondere, beschermingswaardige soorten vastgesteld, noch zijn deze te verwachten.
d. Westelijke groenstrook	Broedgelegenheid voor vogels, er zijn enkele nesten van Ekster vastgesteld. Schuilgelegenheid voor kleine zoogdieren en amfibieën, maar er zijn geen bijzondere, beschermingswaardige soorten vastgesteld, noch zijn deze te verwachten.
e. Zuidelijke beplantingsstrook	Broedgelegenheid voor vogels, er zijn enkele nesten van Ekster vastgesteld. Schuilgelegenheid voor kleine zoogdieren en amfibieën, maar er zijn geen bijzondere, beschermingswaardige soorten vastgesteld, noch zijn deze te verwachten.
f. Gazon en bermvegetatie en parkeervakken langs de Polderdreef	De open en floristisch arme strook biedt in combinatie met de weg geen schuilgelegenheid voor diersoorten. De oever aan de zuidzijde wordt gevormd door een harde beschoeiing. De grasstrook met de bomenrij kan functioneren als een vliegroute voor vleermuizen.

Tabel 1. De potentieel voorkomende soorten vleermuizen en functies.

	Zomerverblijfplaats	Kraamverblijfplaats	Paarverblijfplaats	Winterverblijfplaats	Vliegroute	Foerageergebied
Gewone dwergvleermuis	■	■	■	■	■	■
Laatvlieger	■	■	■	■	■	■
Tweekleurige vleermuis	■	■	■	■	■	■
Watervleermuis	■	■	■	■	■	■
Meervleermuis	■	■	■	■	■	■

Figuur 8. Potentieel voorkomen soorten vleermuizen en functies (bron: Regelink, 2011)

De quick scan vleermuizen van Regelink geeft aan:

“Enkele gebouwbewonende vleermuizen hebben mogelijk hun vaste rust- en/of verblijfplaats in het woonhuis. Daarom is het noodzakelijk aanvullend onderzoek naar het voorkomen van deze vleermuissoorten te verrichten. Het wordt aanbevolen dit aanvullende onderzoek uit te voeren volgens het vleermuisprotocol van de Gegevensautoriteit Natuur. Bij gebruikmaking van dit protocol is er een grote mate van zekerheid dat een eventuele ontheffingsaanvraag zonder aanvullende informatie in behandeling wordt genomen. Tevens geeft het vleermuisprotocol invulling aan de onderzoekinspanning voortkomend uit de Flora- en

faunawet, waarbij aanvullend vleermuisonderzoek inhoudt dat er twee bezoeken in periode 15 mei t/m 15 juli (direct na zonsondergang of direct voor zonsopkomst) en twee bezoeken in periode 15 augustus t/m 1 oktober (tussen drie uur na zonsondergang en drie uur voor zonsopkomst) aan het plangebied gebracht dienen te worden.”

#### *Overige fauna*

Gezien het droge, voedselrijke en weinig natuurlijke karakter van de deelbiotopen, de kleine maat van de leefgebieden, het overheersende aandeel bebouwd en verhard oppervlak en de grote mate van verstoring vormt het onderzochte terrein geen leefgebied van betekenis voor amfibieën en reptielen. Ook voor insecten (vlinders en libellen) zijn geen bijzonder beschermenswaardige soorten te verwachten.



## 4 Conclusies en aanbevelingen

### 4.1 Conclusies

De conclusies met betrekking tot de in de inleiding geformuleerde vragen luiden als volgt:

**1. Welke planten op het terrein genieten een beschermde status?**

Er zijn in het terrein geen beschermde plantensoorten aangetroffen. De actuele floristische waarde van het terrein is bijzonder laag. Zie Bijlage 1: overzicht plantensoorten per deelbiotoop. Er is geen nader onderzoek naar flora nodig in het kader van de Flora- en faunawet.

**2. Welke dieren op het terrein genieten een beschermde status?**

De actuele natuurwaarde van het terrein is uiterst gering. In het terrein zijn geen beschermde diersoorten vastgesteld. De actuele faunistische betekenis van het terrein is bijzonder laag. Ook de potentiële waarde moet laag worden geschat, met uitzondering van de mogelijke aanwezigheid van een leefgebied voor vleermuizen.

### 4.2 Advies in het kader van de Flora- en faunawet

Er hoeft bij de ontwikkeling van het gebied geen ontheffing voor plantensoorten aangevraagd te worden. De actuele en potentiële ecologische kwaliteit maakt het niet nodig om in de zomer van 2011 een nader onderzoek naar flora uit te voeren.

In het gebied zijn tijdens het veldbezoek, afgezien van vogels, geen diersoorten met bijzondere bescherming vastgesteld. Het terrein vormt vanwege de grote mate van verstoring door intensief parkeren, wandelen en bemesting door honden geen geschikt leefgebied voor bijzondere, beschermingswaardige soorten. De kleine afmetingen van de beplantingsvakken en de structuur van de beplanting maken dat het geen waardevol biotoop is.

Of er voor diersoorten een ontheffing aangevraagd moet worden, hangt af van de uitkomsten van het nader onderzoek voor vleermuizen. Dit zal in de maanden mei-juni en augustus (met een eventuele uitloop naar september) uitgevoerd moeten worden volgens het Vleermuisprotocol. Als er in het gebouw of binnen de plangrens vleermuizen voorkomen zal ontheffing aangevraagd moeten worden, indien de ruimtelijke ontwikkelingen leiden tot verstoring of vernietiging van leefgebied van deze beschermde soortengroep. Voor tijdelijke verstoring van vlieg- en foerageroutes van vleermuizen is geen ontheffing nodig, indien in het nieuwe plan de geleiding door beplanting weer hersteld wordt.

#### *Zorgplicht*

Voor de soorten uit de laagste beschermingscategorie geldt wel de algemene zorgplicht als bedoeld in art. 2 van de Flora- en faunawet. Dit houdt in dat een ieder die weet, of redelijkerwijs kan vermoeden, dat door zijn handelen of nalaten nadelige gevolgen voor de flora en fauna kunnen worden veroorzaakt, verplicht is dergelijk handelen achterwege te laten voor zover zulks in redelijkheid kan worden gevegd, dan wel alle maatregelen te nemen die redelijkerwijs van hem kunnen worden gevegd teneinde die gevolgen te voorkomen of, voor zover die gevolgen niet kunnen worden voorkomen, deze zoveel mogelijk te beperken of ongedaan te maken. Dit betekent voor het gebied dat sierplantsoen en bomen in principe buiten het broedseizoen van vogels verwijderd moeten worden. Bovendien dienen dieren voorafgaand aan sloop- en bouwwerkzaamheden verjaagd te worden.

Amfibieën zoeken vaak beschutting tegen de zon of verblijven in schuilplaatsen om te overwinteren. Daarom worden soms amfibieën aangetroffen bij de verplaatsing van grotere objecten (planken, boomstammen, bouwketen e.d.). Indien tijdens de werkzaamheden amfibieën worden aangetroffen, kan aan de zorgplicht worden voldaan door de dieren voorzichtig te vangen en op een geschikte locatie in de omgeving weer vrij te laten.

Van de eventueel in het gebied aanwezige beschermde zoogdieren en vogels wordt verondersteld dat zij zichzelf in veiligheid kunnen brengen (vooropgesteld dat de werkzaamheden plaatsvinden buiten de voortplantingstijd of broedtijd).

### 4.3 Aanbevelingen

Voor de ruimtelijke ontwikkeling in Fase 1 van Lelycentre gelden de volgende aanbevelingen:

- a) Het is de moeite waard om de bomen die een relatief goede kwaliteit hebben in de groenstrook langs het water te behouden. Hier staat onder andere een Zomereik begroeid met Klimop.
- b) Voor vogels wordt geen ontheffing verleend. Hiervoor is het van belang om werkzaamheden buiten het broedseizoen van vogels te verrichten.
- c) Als bouwwerkzaamheden toch in het broedseizoen moeten plaatsvinden, wordt aangeraden om in de voorafgaande winterperiode ter plekke van de bouwlocatie, de bomen en struiken te verwijderen. Hiermee wordt voorkomen dat vogels zich vestigen.
- d) Als bouwwerkzaamheden zijn gepland in het voortplantingsseizoen van vogels of amfibieën is het gewenst om zandlichamen onaantrekkelijk te maken als broed/ of verblijfplaats.
- e) Het verdient aanbeveling om van te voren een verantwoordelijke aan te wijzen, die tijdens de bouw toeziet op het naleven van de aanbevelingen uit dit rapport.

## **5. Bronnen**

Ministerie van LNV, 2005. Flora- en faunawet, 2005

Rijnboutt, 2010. Lelycentre zuidwest, concept stedenbouwkundig ontwerp, 3 december 2010

Regelink, Ecologie en landschap, 2011. Vleermuizenonderzoek de Waterwijzer in het kader van de Flora- en faunawet. 2011.

## Bijlage 1: Plantensoorten per deelgebied

Opname per deel van het gebied in de kolommen op 31 maart 2011:

	B in inhammen gebouw en bij entree	C Noordelijke groenstrook	D Westelijke groenstrook	E beplanting ten zuiden van gebouw	
<b>Legenda bedekkingcode:</b> R = één exemplaar O = enkele exemplaren A = talrijk D = dominant					
<b>Soort (Nederlandse naam)</b>					<b>Wetenschappelijke naam</b>
Amerikaans krentenboompje		O	O		<i>Amelanchier lamarckii</i>
Amerikaanse vogelkers			O		<i>Prunus serotina</i>
Berberis	D				<i>Berberis species</i>
Berk		R	O		<i>Betula species</i>
Bosanemoon		O			<i>Anemone nemorosa cultivar</i>
Bosanemoon		O			<i>Anemone nemorosa</i>
Boswilg			O		<i>Salix caprea</i>
Chinese kamperfoelie			O		<i>Lonicere nitida</i>
Deutzia		O			<i>Deutzia species</i>
Dwergmispel	O	O			<i>Cotoneaster dammeri/ stenophylla</i>
Eenstijlige meidoorn		O	O		<i>Crataegus monogyna</i>
Egelantier			O	O	<i>Rosa rubiginosa</i>
Els	O				<i>Alnus species (spaethii)</i>
Engels raaigras	O	O	O	O	<i>Lolium perenne</i>
Gele kornoelje		O			<i>Cornus mas</i>
Gewone esdoorn		R			<i>Acer pseudoplatanus</i>
Gewone paardenbloemen		O	O	O	<i>Taraxacum sectie Ruderalia</i>
Grote brandnetel		O	O	O	<i>Urtica dioica</i>
Hazelaar		O	O		<i>Corylus avellana</i>
Kleefkruid		A	A	A	<i>Galium aparine</i>
Kleine kransspirea		A	A	A	<i>Stephanandra incisa 'Crispa'</i>
Kleine maagdenpalm	D	A	A	A	<i>Vinca minor</i>
Klimop		A	A	A	<i>Hedera helix</i>
Lavendel	A				<i>Lavendula cultivar</i>
Linde	O			R	<i>Tilia vulgaris ('Erecta')</i>
Look-zonder-look		O	O		<i>Alliaria petiolata</i>
Mahonia	O				<i>Mahonia aquifolium</i>
Ooievaarsbek	O				<i>Geranium macrorrhizum</i>
Rode esdoorn	O				<i>Acer rubrum</i>
Rode kamperfoelie		O	O	O	<i>Lonicera xylosteum</i>
Rode kornoelje		O	O	O	<i>Cornus sanguine</i>
Sneeuwbes		O	O	O	<i>Symphoricarpos chenaultii</i>
Speenkruid		O	O		<i>Ranunculus ficaria</i>
Stinkende gouwe		O			<i>Chelidonium majus</i>
Straatgras	O	O	O	O	<i>Poa annua</i>
Spaanse aak		O	O	O	<i>Acer campestre</i>
Vogelkers		O	O		<i>Prunus padus</i>
Westerse levensboom		O			<i>Thuja occidentalis</i>
Wilde liguster		R			<i>Ligustrum vulgare</i>
Wilg			O	O	<i>Salix species</i>
Zomereik			O		<i>Quercus robur</i>
Zwarte els	O	O	O		<i>Alnus glutinosa</i>

## Bijlage 2: Aanwezige Vogelsoorten

Opname per geluid- en zichtwaarneming op het planningsgebied op donderdag 31 maart 2011

<b>Legenda frequentie:</b> <i>R = één exemplaar</i> <i>O = enkele exemplaren</i>	<b>Freque tie</b>	
<b>Soort (Nederlandse naam)</b>		<b>Wetenschappelijke naam</b>
Ekster	R	Pica pica
Heggenmus	O	Prunella modularis
Houtduif	R	Columba palumbus
Huisemus	O	Passer domesticus
Koolmees	O	Parus major
Tjiftjaf	R	Phylloscopus collybita
Turkse tortel	O	Streptopelia decaocto

# Vleermuisonderzoek De Waterwijzer Lelystad

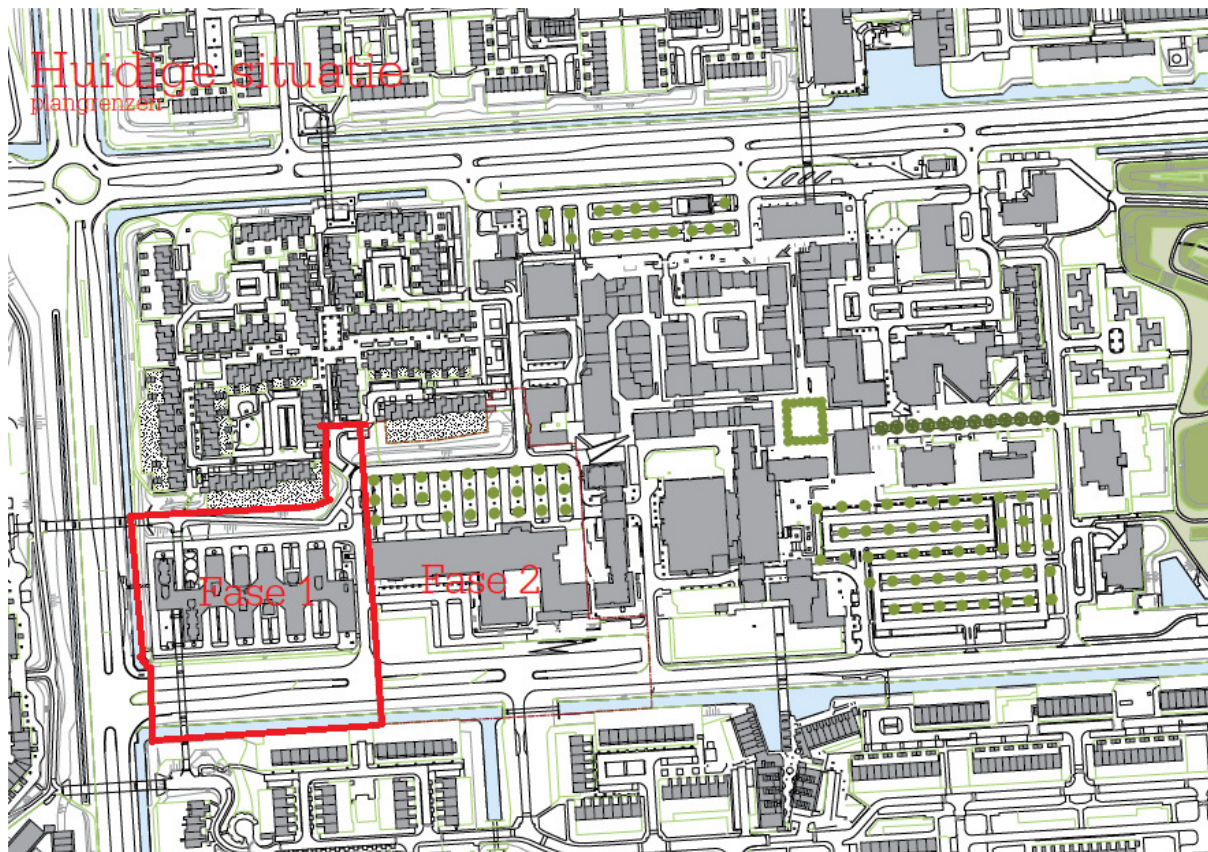
Opdrachtgever : DG Groep  
Rapporteur : R. van der Kuil  
Status : concept  
Datum : 27 augustus 2011



*Stichting CREX  
Boekenburglaan 54  
2215 AE Voorhout  
06-48410531  
info@crex-advies.nl*

## 1. Inleiding

Op 30 maart heeft Jeroen de Vries van de DG Groep aan Stichting Crex opdracht gegeven tot het uitvoeren van een vleermuizeninventarisatie op de locatie "De Waterwijzer" in Lelystad. Dit onderzoek heeft ten doel vast te stellen in hoeverre het te slopen gebouw en de directe omgeving door vleermuizen wordt gebruikt.



Het omcirkelde gebouw betreft het te slopen gebouw van De Waterwijzer Lelystad

Het gebouw betreft het voormalige gemeentehuis van de gemeente Lelystad, het gebouw staat in een ruim opgezette wijk met veel tussenliggend groen.

## 2. Methodiek

Er is op 5 mei, 29 juli en 19 augustus een avondbezoek gebracht. In alle gevallen is het gebouw onderzocht met behulp van een batdetector, ook is het gebouw bekeken op sporen van vleermuizen. Het veldwerk en de rapportage zijn uitgevoerd en opgesteld door Rudy van der Kuil van de Stichting Crex.

Bezoek 1: 5 mei 2011

Warm rond de 20 graden, en was er nauwelijks sprake van wind en droog

Bezoek 2: 29 juli 2011

Redelijk warm, 17 graden, en nauwelijks wind en droog

Bezoek 3: 19 augustus 2011

Redelijk warm, 15 graden, matige wind en droog

Bij het onderzoek is gebruik gemaakt van een batdetector van het type Petterson D240X. De inventarisaties zijn te voet en per fiets uitgevoerd, waarbij het gebied

ruim is verkend om ook een indruk te krijgen van vleermuisactiviteiten in de omliggende gebieden. De gehanteerde werkwijze sluit aan bij het Protocol voor Vleermuisonderzoek.

### **3. Beoordelingskader**

Op de uit te voeren werkzaamheden in het gebied kan de soortbescherming op grond van de Flora- en Faunawet (hierna te noemen: Ffwet) en de Vogel- en Habitatrichtlijn aan de orde zijn.

Volgens de Ffwet (art. 4.1) zijn alle van nature op het Europese grondgebied van de Lid-Staten van de Europese Unie voorkomende soorten zoogdieren, vogels, amfibieën en reptielen als beschermde inheemse diersoorten aangemerkt. Daarnaast is deze bescherming van toepassing op een beperkt aantal vissen, insecten, weekdieren en planten. De wet regelt de voorwaarden waaronder beschermde soorten eventueel verstoord, verjaagd of zelfs gedood mogen worden.

Hoewel het beschermingsregime varieert, zijn in de praktijk nagenoeg alle vogels, zoogdieren en amfibieën wettelijk beschermd via de Ffwet. Op 23 februari 2005 is het 'besluit houdende wijzigingen van een aantal algemene maatregelen van bestuur in verband met wijzigingen van art 75 van de Ffwet en enkele andere wijzigingen' (veelal kortweg aangeduid als AMVB art 75 Ffwet) van kracht geworden. In deze AMVB wordt onderscheid gemaakt in drie beschermingsniveau's. In de brochure "Buiten aan het werk? Houd tijdig rekening met beschermde dieren en planten" heeft het ministerie van LNV drie tabellen gepubliceerd, waarin de soorten zijn ingedeeld naar het beschermingsregime waar ze onder vallen.

#### ***Beschermingsregimes van de Ffwet***

##### Tabel 1, AMVB art 75 Ffwet

Het laagste beschermingsniveau is van toepassing op de meer algemeen voorkomende soorten en hiervoor geldt een algehele vrijstellingsregeling; ten aanzien van deze soorten geldt wel de algemene zorgplicht als bedoeld in art. 2 van de wet. Deze soorten staan in tabel 1, AMVB art 75 Ffwet.

##### Tabel 2, AMVB art 75 Ffwet

Voor het tweede beschermingsniveau geldt voor bestendig beheer en onderhoud of bestendig gebruik of ruimtelijke ontwikkelingen een vrijstellingsregeling mits activiteiten worden uitgevoerd op basis van een door de minister van LNV goedgekeurde gedragscode. Zonder gedragscode is bij het overtreden van verboden uit de Ffwet voor dit niveau een ontheffing als bedoeld in art 75 van de Ffwet nodig. Een ontheffingsaanvraag voor soorten van dit beschermingsniveau wordt getoetst aan het criterium 'doet geen afbreuk aan gunstige staat van instandhouding van de soort'. Soorten die onder dit beschermingsniveau vallen staan in tabel 2, AMVB art 75 Ffwet.

##### Tabel 3, AMVB art 75 Ffwet

Op het hoogste beschermingsniveau geldt het vereiste van een ontheffing voor alle activiteiten die niet zijn te kwalificeren als bestendig beheer en onderhoud of bestendig gebruik. De ontheffingsaanvraag wordt getoetst aan drie criteria:

- 1) er is sprake van een in of bij de wet genoemd belang,
- 2) er is geen alternatief,
- 3) doet geen afbreuk aan de gunstige instandhouding van de soort.



Soorten die onder dit beschermingsniveau vallen staan in tabel 3, AMVB art 75 Ffwet. Deze drie criteria vormen de zogenaamde uitgebreide toets. Voor vogels geldt, dat het beschadigen, vernielen, uithalen, wegnemen of verstoren van nesten en het zoeken, rapen, uit het nest nemen, beschadigen of vernielen van eieren verboden is. Voor ruimtelijke ingrepen kan hiervoor ontheffing worden verkregen. Vogelsoorten zijn niet in deze tabellen bij AMVB art 75 Ffwet opgenomen. Voor alle vogelsoorten geldt een vrijstelling voor de artikelen 8 t/m 12 van de Ffwet, voor activiteiten die zijn te kwalificeren als bestendig beheer en onderhoud of bestendig gebruik of ruimtelijke ontwikkeling, mits activiteiten worden uitgevoerd op basis van een door de minister van LNV goedgekeurde gedragscode. Voor andere activiteiten dan hierboven genoemd is een ontheffing nodig. Tot zover is het beschermingsniveau voor vogelsoorten gelijk aan dat voor de soorten in tabel 2. Een ontheffingsaanvraag voor andere activiteiten dan hierboven genoemd wordt voor vogelsoorten echter onderworpen aan de uitgebreide toets, die voor de soorten van tabel 3 geldt.

### **Rode lijstsoorten**

Naast de status als beschermde soort op grond van de Ffwet kunnen soorten ook op een zogenaamde rode lijst staan omdat ze (zeer) zeldzaam of (ernstig) bedreigd zijn. De Rode lijstsoorten zijn vastgesteld door het Ministerie van LNV. Uit een oogpunt van zorgvuldig en duurzaam beheer is het gewenst ook die soorten waar mogelijk te ontzien en hiervoor mitigerende maatregelen te treffen. In het advies zal daar op ingegaan worden.

### **Zorgplicht**

Ten aanzien van alle in het wild levende planten en dieren, geldt wel de algemene zorgplicht als bedoeld in art. 2 van de wet. Dit houdt in dat een ieder die weet of redelijkerwijs kan vermoeden dat door zijn handelen of nalaten nadelige gevolgen voor de flora en fauna kunnen worden veroorzaakt, verplicht is dergelijk handelen achterwege te laten voor zover zulks in redelijkheid kan worden gevergd, dan wel alle maatregelen te nemen die redelijkerwijs van hem kunnen worden gevergd teneinde die gevolgen te voorkomen of, voor zover die gevolgen niet kunnen worden voorkomen, deze zoveel mogelijk te beperken of ongedaan te maken. Dit betekent dat redelijkerwijs alle maatregelen moeten worden genomen om onnodige verstoring en/of doden en verwonden van dieren c.q. vernietiging van (de vestigingsplaats van) planten te voorkomen.

Indien tijdens de werkzaamheden amfibieën worden aangetroffen, kan aan de zorgplicht worden voldaan door de dieren zo mogelijk te vangen en op een geschikte locatie in de omgeving weer vrij te laten. Amfibieën kunnen aangetroffen worden bij werkzaamheden aan of in watergangen en wanneer grotere objecten (planken, boomstammen, bouwketen e.d.), waar de dieren onder schuilen of overwinteren, worden verplaatst.

Van de in het gebied voorkomende beschermde zoogdieren en vogels wordt verondersteld, dat zij zich bij bedreiging door de werkzaamheden (indien deze plaatsvinden buiten de broedtijd), zelf in veiligheid kunnen brengen.

Voor **vogelsoorten** geldt dat nesten en vaste verblijfplaatsen beschermd zijn. In het projectgebied zijn geen vogelsoorten (of nesten daarvan) aangetroffen die jaarlijks naar hetzelfde nest terugkeren. Ook zijn geen vogelsoorten aangetroffen die gebruikmaken van vaste verblijfplaatsen. Wanneer de werkzaamheden buiten de broedtijd (verschilt per soort, maar grofweg van 15 februari tot 15 juli)

worden gestart en voortduren tijdens de broedtijd, wordt voorkomen dat vogels in het gebied gaan broeden. In dat geval is geen ontheffing noodzakelijk.

Indien op een of andere manier toch een of meer vogels in het gebied broeden en de werkzaamheden leiden tot het beschadigen, vernielen of verstoren van een of meer nesten, is daarvoor een ontheffing noodzakelijk. Dergelijke ontheffingen worden slechts bij uitzondering verleend.

### ***Gunstige staat van instandhouding***

Vrijstellingen en ontheffingen worden alleen verleend indien geen afbreuk wordt gedaan aan de gunstige staat van instandhouding van de desbetreffende soort (Art. 75 lid 4, Ffwet).

## **4. Resultaten**

Tijdens deze inventarisatie is alleen de Gewone dwergvleermuis (*Pipistrellus pipistrellus*) waargenomen in de buurt van het gebouw en het omliggende gebied.

De Gewone dwergvleermuis is tijdens alle drie bezoeken waargenomen, vooral langs de zuidzijde van het gebouw. Er is waargenomen dat vleermuizen de Polderdreef en de Zuigerplasdreef overstaken om te gaan foerageren langs de zuidzijde van het gebouw en de bomenrij die hier staat. Meestal bleven ze tijdelijk even foerageren alvorens verder door te trekken naar ander gebied. De kraamkolonie van deze soort zal waarschijnlijk dan ook in een van de omliggende wijken zijn aan te treffen. Per avond werden er tussen de 5 en 10 vleermuizen waargenomen.

Ook bij inspectie van het gebouw zijn geen sporen in de vorm van uitwerpselen aangetroffen.

Samengevat kan dan ook worden gezegd dat er geen enkele aanwijzing is gevonden dat er zich in het gebouw vleermuizen bevinden. Het omliggende gebied wordt in beperkte mate gebruikt als foerageergebied door de gewone dwergvleermuis.

## **5. Conclusie**

Het onderzoeksgebied wordt in beperkte mate gebruikt als foerageergebied door de gewone dwergvleermuis. Op geen enkele wijze is waargenomen dat vleermuizen het gebouw ook daadwerkelijk gebruiken.

Vleermuizen worden niet geschaad door de werkzaamheden. Het aanvragen van een ontheffing bij Dienst Regelingen is daarom niet nodig.

## **Literatuurlijst**

Vleermuisprotocol 2011, Netwerk Groene Bureaus, Gegevensautoriteit Natuur, Zoogdiervereniging VZZ, vastgesteld 30 maart 2011.