

Beeldkwaliteitplan buitengebied Venray-Oost



Gemeente Venray

2012



Inhoud

1.	Inleiding	4
2.	Werkwijze	6
3.	Landschappelijke inpassing rivierdallandschap	8
4.	Landschappelijke inpassing essenlandschap	12
5.	Landschappelijke inpassing beekdal	16
6.	Landschappelijke inpassing bos- en mozaïeklandschap	20
7.	Landschappelijke inpassing jong cultuurlandschap	24
8.	Landschappelijke inpassing van voorzieningen op het erf	28
9.	Bedrijfsgebouwen	30
10.	Vormgeving en maatvoering en geleding	32
11.	Kleur en materiaalgebruik	35
12.	Technische installaties	37
13.	Bijzondere bedrijfsgebouwen	39
14.	Woningen	41
15.	Reclame	49
Bijlage 1: beplantingsstructuren		51

1. Inleiding

Ruimtelijke kwaliteit in de stad en op het platteland.

Waarom een beeldkwaliteitplan en waar doen we het voor? Om die vraag te beantwoorden wordt teruggegrepen naar de betekenis van de plek. Een gebied, een plek wordt omarmd door de mensen als zij de plek herkennen en zich er verbonden mee voelen. Dit wordt vaak gevoeld vanuit de historie en de cultuurhistorie van de plek.

Een oude, historische stad met haar vele steegjes en pleintjes roept bij de mensen een gevoel van herkenbaarheid op. De geschiedenis is voelbaar, men herkent haar eigen afkomst. Dit geeft een gevoel van geborgenheid. Oude historische panden in zo'n binnenstad versterken dat gevoel. De geschiedenis en haar cultuur is voelbaar in de architectuur. Daarnaast komen ook moderne invloeden met een moderne eigen architectuur de stad binnen. Zij gaan een synergie aan. Op sommige plekken verandert hierdoor het beeld rigoureuus en ontstaat een nieuw beeld en groeit een nieuwe identiteit en een nieuwe cultuur. Op sommige plekken wordt vastgehouden aan de oude historie en wordt de geschiedenis bevroren. In andere gebieden gaan oud en nieuw samen. In elk geval is meestal overal herkenbaar waar we vandaan komen en waar we naar toe gaan.

Dit zien we ook terug in ons buitengebied. Het huidige landschap bevat oude onaangeroerde gronden waar de geschiedenis van het landschap herkenbaar is. De invloed en het ingrijpen van de mens zorgt voor verandering in het landschap. Zoals ook vaak bij moderne architectuur is ook hier eerst weerstand tegen deze verandering en volgt daarna herkenning en omarming. In het landschap kun je op eenzelfde wijze omgaan met verandering als in een stad. In sommige gebieden is het belangrijk om het oude te bewaren. Andere gebieden zijn bestand tegen ingrijpen. Het verschil met de stad is dat de historie veel meer verankerd is in het landschap. In plaats van de gebouwen en pleinen in de stad gaat het in het buitengebied om het koesteren van oude historische, natuurlijke landschappen, oude en nieuwe landschappen die elkaar beïnvloeden en volledige wijziging van het landschap.

In het buitengebied fungeert het landschap dus als een ruimtelijke drager. Verschillende landschappen zijn herkenbaar aan de wijze waarop bossen, akkers, weilanden en landschapselementen zijn ingezet en zo de ruimte vormgeven

Vandaar dat het voorliggend beeldkwaliteitplan gebaseerd is op de landschapstypen zoals die ook in het ruimtelijk kwaliteitskader zijn beschreven.

Inspiratiebron en toetsingskader.

Het voorliggende beeldkwaliteitplan heeft een directe relatie met het bestemmingsplan. Dat wordt in de volgende paragraaf nader uitgelegd. In die betekenis geldt het beeldkwaliteitplan als een toetsingskader.

Beeldkwaliteit is echter niet te vatten in kant en klare regels. In onderstaand beeldkwaliteitplan is daarom aan de hand van vele goede en minder goede voorbeelden aangegeven wat de essentie van een goede ruimtelijke kwaliteit in het buitengebied voor zowel landschap als gebouwen is.

Voor ontwerpers geldt het beeldkwaliteitplan daarom als een inspiratiebron om een ontwerp te maken waarbij er een optimale synergie is tussen het gebouw en het landschap en het unieke karakter daarvan herkenbaar is voor bewoners, gebruikers en bezoekers.

In de stad geven de gebouwen en pleinen betekenis aan de plek



Historische plekken verbeelden onze cultuur



Historie wordt gekopieerd



Oud en nieuw naast elkaar



Nieuwe architectuur

Het landschap en haar historie is de drager van het buitengebied



2. Werkwijze

Zoals het voorgaande al aangeeft is de beeldkwaliteit in het buitengebied onlosmakelijk verbonden met het landschap. Vandaar dat dit beeldkwaliteitplan zowel ingaat op de landschappelijke inpassing van gebouwen als op de gebouwen zelf.

Bij landschappelijk inpassing zijn de landschapstypen uitgangspunt. Deze landschapstypen zijn gelijk aan de landschapstypen zoals die voorkomen in het ruimtelijk kwaliteitskader. In het bestemmingsplan komt het agrarisch gebied met waarde overeen met de rivierdalen, essen en beekdalen. Het agrarisch gebied komt overeen met mozaïeklandschap en open gebied.

De opbouw van het beeldkwaliteitplan is dan ook als volgt:

- de landschappelijke inpassing per landschapstypen op perceelsniveau
- de landschappelijke inpassing van voorzieningen.
- de voorwaarden voor bedrijfsgebouwen, woningen en het reclamebeleid.

In het Ruimtelijk Kwaliteitskader zijn de landschapstypen aangegeven. Daarnaast is er een bijlage opgenomen waarin alle beplantingssoorten zijn benoemd die een gebiedseigen karakter hebben en goed toe te passen zijn in het buitengebied ten behoeve van een goede landschappelijke inpassing.

Beeldkwaliteitplan, bestemmingsplan en ruimtelijk kwaliteitskader.

In het bestemmingsplan wordt verwezen naar dit beeldkwaliteitplan.

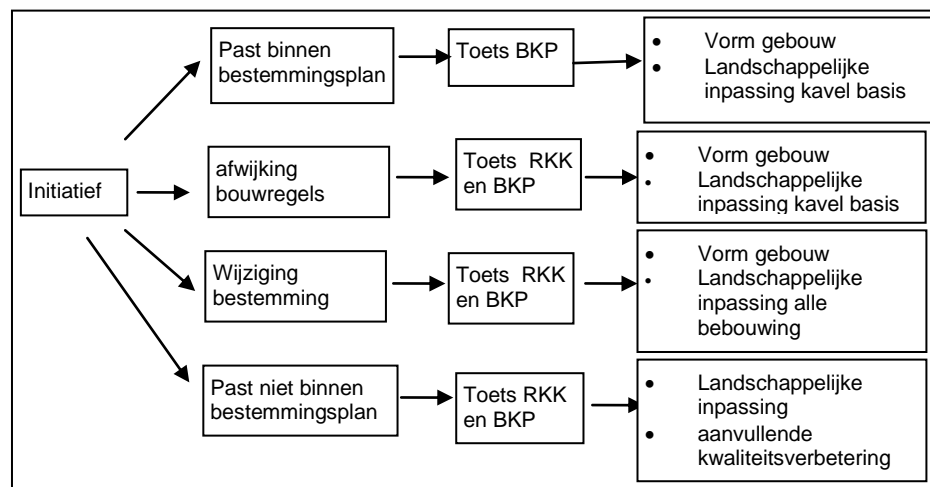
In het bestemmingsplan wordt onderscheid gemaakt tussen initiatieven die rechtstreeks passen binnen het bestemmingsplan, initiatieven die onder de binnenplanse afwijking van de bouwregels vallen en initiatieven die resulteren in de wijziging van de bestemming.

Voor plannen die rechtstreeks passen binnen het bestemmingsplan en initiatieven die vallen onder de afwijking van de bouwregels wordt een 'basis' landschappelijke inpassing gevraagd (inpassing van de nieuwe bebouwing en voorzieningen). Bij een wijziging van de bestemming wordt een forsere landschappelijke inpassing gevraagd, namelijk alle

(bestaande en nieuwe) bebouwing en voorzieningen. Dit wordt nader toegelicht bij de diverse landschapstypen.

Daarnaast wordt dit beeldkwaliteitplan ook gebruikt voor het beoordelen voor initiatieven die geheel buiten het bestemmingsplan vallen.

Het initiatief wordt dan individueel beoordeeld en een totaaladvies wordt uitgebracht waarin de tegenprestaties zijn opgenomen. Hierin worden ook nadere eisen opgenomen voor de uitstraling van het gebouw en de landschappelijke inpassing zowel op het erf als mogelijk in de directe omgeving.



Ten slotte

In het beeldkwaliteitplan wordt veel gebruik gemaakt van referentiebeelden. Samen met de toelichtende tekst zijn zij een verduidelijking van dat ene onderdeel van de beeldkwaliteit. Andere zaken op de foto zijn daarbij niet van belang.

In het beeldkwaliteitplan wordt enkel een korte kenschets per landschapstype benoemd.

In de toelichting van het bestemmingsplan en het ruimtelijk kwaliteitskader worden deze landschapstypen wel vanuit de ontwikkelingsgeschiedenis nader behandeld en beschreven.

Voor een beter begrip van de landschappelijke inpassing kan het daarom zeer interessant zijn deze geschiedenis nader te bestuderen.



3. Landschappelijke inpassing rivierdallandschap

Korte kenschets van het rivierdallandschap.

Het dal van de Maas is één van de oudste ontwikkelde gebieden van de regio. Kleinschalige, zeer open lintbebouwing staat langs de historische wegen, die min of meer evenwijdig aan de rivier lopen. De percelen hebben een onregelmatig patroon. Aan de randen van het overwegend open gebied komt beplanting voor in de vorm van bomenrijen, singels, bosgebieden en erfbeplanting. Een enkele solitaire boom staat midden in het landschap. Veel van de oorspronkelijke fijnmazige maasheggenstructuur is verdwenen ten behoeve van een goede waterafvoer van de Maas.

Karakteristiek erf van rivierdallandschap.

Langs de rivier staan de oudste boerderijen met de bijbehorende erven. Zij zijn vaak op de hoger gelegen plaatsen gebouwd, zodat ze beschermd waren tegen overstromingen van de Maas. Op oude luchtfoto's zijn de oude inrichtingen van het erf goed te zien. Aan de voorzijde bij het woongedeelte is een siertuin aanwezig omzoomd met hagen. Daarachter en daarnaast wordt het erf functioneel gebruikt. Moestuinen en weilandjes met fruitbomen vinden daar hun plek. Opvallend is de informele setting van de kleine gebouwen en hun perceelindelingen. Daarachter weer de wei- en soms ook akkerlanden. Er heeft inmiddels op diverse plaatsen enige schaalvergroting plaatsgevonden. Het boerenbedrijf is heel anders gaan functioneren. De informele setting is nog steeds herkenbaar maar dan incidenteel met grotere gebouwen en meer verhard oppervlak. Ook de diverse silo's zijn erg beeldbepalend op het erf. De oude kenmerken bieden voldoende aanleidingen om deze thematiek voort te zetten.



De Koninginnenbrug is prominent aanwezig in het rivierdallandschap.

Situering gebouwen.

- De woongebouwen liggen aan de weg, daarachter zijn de bedrijfsgebouwen gesitueerd.
- Aansluiting op de bestaande informele bebouwingsstructuur en de diverse richtingen op het perceel.
- Zo compact mogelijke situering waarbij de bebouwing niet te ver de richting van de rivier opgaat en er voldoende doorzichten vanaf de weg op het rivierdal zijn. Dit natuurlijk in samenhang met het functioneren van het bedrijf en de richtlijnen van Rijkswaterstaat.

Erfbeplanting.

- Aan de voorzijde kan de woning met hagen en een siertuin omzoomd worden.
- Een rij bomen kan aansluiten op eventuele bestaande bomenrijen langs de weg.
- Het verharde oppervlak t.b.v. het functioneren van het bedrijf verzachten met hagen en gazon met bijvoorbeeld fruitbomen op plaatsen waar dat mogelijk is.
- Losse boomgroepen op strategische plekken verzachten de confrontatie van de bedrijfsgebouwen en silo's met het omliggende landschap.
- Bij de inpassing van een bedrijf dient rekening gehouden te worden met de afvoereisen die gelden in het Maasdal.



Enkele grote bomen, een singel, de tuin en de omringende graslanden zorgen voor een gepaste inpassing van dit bedrijf.

Landschappelijke inpassing basispakket en pluspakket van rivierdallandschap

Landschappelijke inpassing basis.

Hierbij gaat het om bouwplannen die binnen het bestemmingsplan passen. Het gaat hier veelal om een landschappelijke inpassing van de uitbreiding. De landschappelijke inpassing wordt ter plaatse van de uitbreiding gedaan. De landschappelijke inpassing zal wel goed moeten aansluiten op de bestaande landschappelijke elementen. Indien de landschappelijke inpassing ter plaatse van de uitbreiding niet mogelijk is, zal er een zeer goed overwogen en even forse inpassing elders een plek moeten krijgen.

Landschappelijke inpassing plus.

Hierbij gaat het om bouwplannen waarvoor in bestemmingsplan een wijzigingsbevoegdheid nodig is. De landschappelijke inpassing betreft dan het totale bouwvlak.

Landschappelijke inpassing buiten het erf.

Hierbij gaat het om bouwplannen die buiten het bestemmingsplan vallen. Een van de onderdelen van de tegenprestatie zijn landschappelijke inpassingen buiten het erf. In het rivierdal moet onder andere gedacht worden aan het versterken van laanbeplantingen aan de wegen langs het rivierdal. De mate waarin dit gebeurt is maatwerk en dient waar dat nodig is in overleg met Rijkswaterstaat plaats te vinden.

Bijgaand afbeeldingen laat het principe zien. Elke perceel is uniek en in elk geval zal op basis van voornoemde uitgangspunten en de bestaande situatie de erfinrichting moeten plaats vinden.



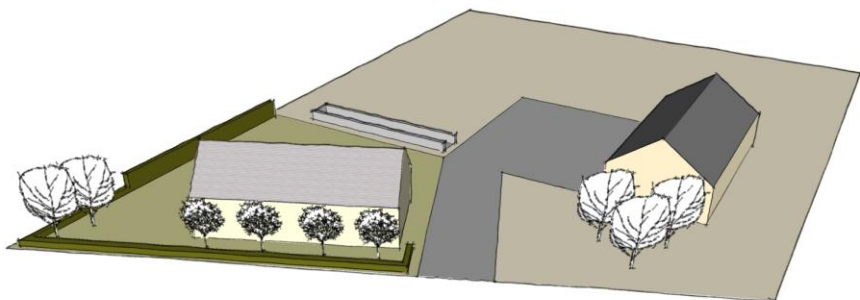
Soms ligt de Maas zeer dichtbij.



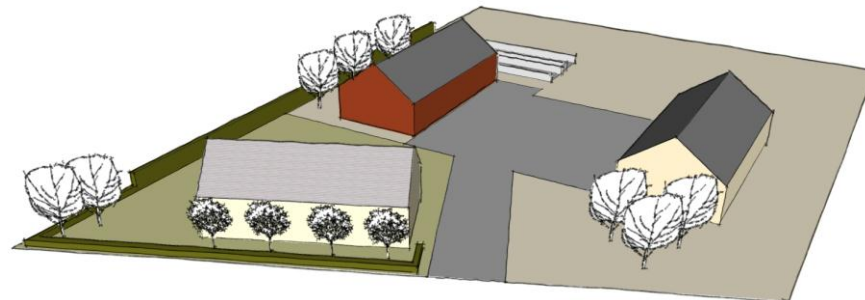
Hagen en hoogstamfruitbomen passen goed op de hogere delen langs de rivier.



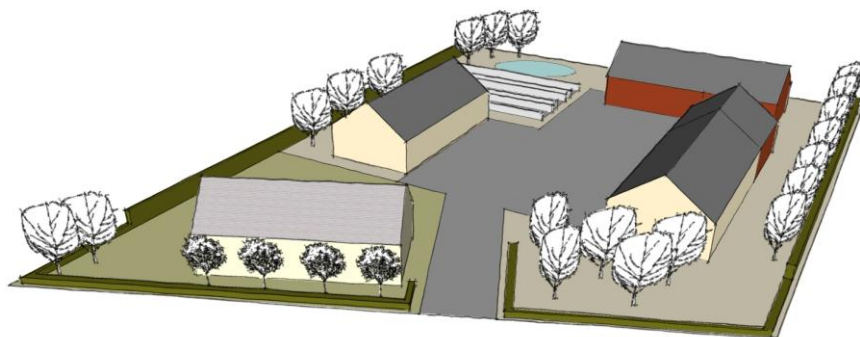
De aanleg van een poel heeft grote landschappelijke waarde.



Bestaande situatie van het erf



Landschappelijke inpassing basis.
Inpassing ter plaatse van de uitbreiding



Landschappelijke inpassing plus
Inpassing ter plaatse van hele bouwblok



<- Veel bedrijven liggen inmiddels achter een waterkering.

Naar de Maas toe zijn de bedrijven slechts in beperkte mate ingepast. Hier kenmerkt het gebied zich door een grote mate van openheid. ->



<- Erf omgeven met fruitbomen en weiland

Oude bebouwing, die in de nabijheid van de rivier zijn gelegen, zijn vaak gebouwd op een natuurlijke verhoging in het landschap. >



4. Landschappelijke inpassing essenlandschap

Korte kenschets van het essenlandschap.

De essen vormen de oudste bouwlanden met haar bolvormige akkers. Kleinschalige, open lint bebouwing liggen langs de randen aan een historische weg. De percelen hebben een onregelmatig patroon. Aan de randen komt beplanting voor in de vorm van bomenrijen, erfbeplanting. Een enkele solitaire boom staat midden op de es.

Karakteristiek erf van essenlandschap.

Langs de es staan van oudsher vaak de oudste boerderijen met de bijbehorende erven. Op oude luchtfoto's zijn de oude inrichtingen van het erf goed te zien. Aan de voorzijde bij het woongedeelte is een siertuin aanwezig omzoomd met hagen. Daarachter en daarnaast wordt het erf functioneel gebruikt. Moestuinen en fruitbomen, kleine weilandjes vinden daar hun plek. Opvallend is de informele setting van de kleine gebouwen en hun perceelindelingen. Daarachter weer de akkerlanden. Er heeft inmiddels een schaalvergroting plaatsgevonden. Het boerenbedrijf is heel anders gaan functioneren. De informele setting is nog steeds herkenbaar maar dan met grotere gebouwen en meer verhard oppervlak. Ook de diverse silo's zijn erg beeldbepalend op het erf. De oude kenmerken bieden voldoende aanleidingen om deze thematiek voort te zetten.

Situering gebouwen.

- De woongebouwen liggen aan de weg, daarachter zijn de bedrijfsgebouwen gesitueerd.
- Aansluiting op de bestaande informele bebouwingsstructuur en de diverse richtingen op het perceel.
- Zo compact mogelijke situering waarbij de bebouwing niet te ver de es opgaat en er voldoende doorzichten vanaf de weg op de es zijn. Dit natuurlijk in samenhang met het functioneren van het bedrijf.

Erfbeplanting.

- Aan de voorzijde kan de woning met hagen en een siertuin omzoomd worden.
- Een rij bomen kan aansluiten op eventuele bestaande bomenrijen langs de weg.
- Het verharde oppervlak t.b.v. het functioneren van het bedrijf verzachten met hagen en gazon met bijvoorbeeld fruitbomen op plaatsen waar dat mogelijk is.
- Losse boomgroepen op strategische plekken verzachten de confrontatie van de bedrijfsgebouwen en silo's met het omliggende landschap.



Zicht vanuit de open es op het dorp Geijsteren.

Landschappelijke inpassing basispakket en pluspakket van essenlandschap

Landschappelijke inpassing basis.

Hierbij gaat het om bouwplannen die binnen het bestemmingsplan passen. Het gaat hier veelal om een landschappelijke inpassing van de uitbreiding. De landschappelijke inpassing wordt ter plaatse van de uitbreiding gedaan. De landschappelijke inpassing zal wel goed moeten aansluiten op de bestaande landschappelijke elementen. Indien de landschappelijke inpassing ter plaatse van de uitbreiding niet mogelijk is, zal er een zeer goed overwogen en even forse inpassing elders een plek moeten krijgen.

Landschappelijke inpassing plus.

Hierbij gaat het om bouwplannen waarvoor in bestemmingsplan een wijzigingsbevoegdheid nodig is. De landschappelijke inpassing betreft dan het totale bouwvlak.

Landschappelijke inpassing buiten het erf.

Hierbij gaat het om bouwplannen die buiten het bestemmingsplan vallen. Een van de onderdelen van de tegenprestatie zijn landschappelijke inpassingen buiten het erf. Bij de essen moet onder andere gedacht worden aan het versterken van laanbeplantingen aan de randen van de essen. De mate waarin dit gebeurt is maatwerk.

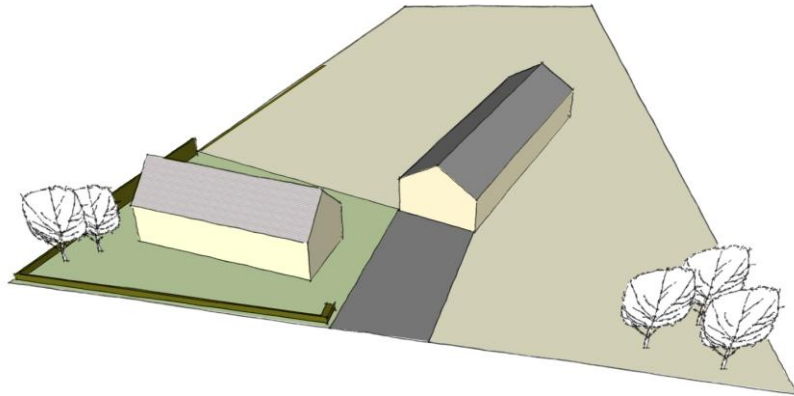
Bijgaand afbeeldingen laat het principe zien. Elke perceel is uniek en in elk geval zal op basis van voornoemde uitgangspunten en de bestaande situatie de erfinrichting moeten plaats vinden.



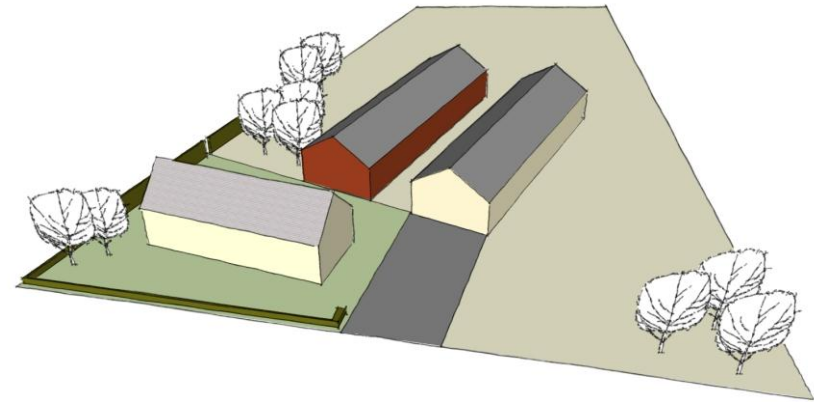
Enkele grote bomen en de groene berm, tuin en graslanden zorgen voor een mooi zicht op deze karakteristieke boerderij.



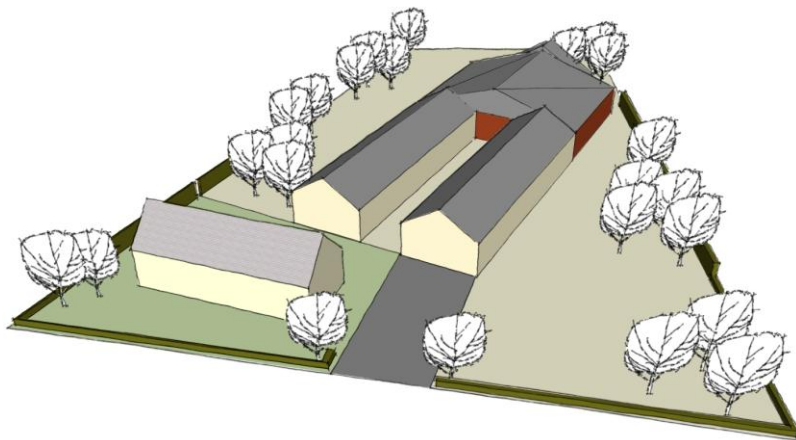
Weidse uitzichten domineren de es.



Bestaande situatie van het erf



Landschappelijke inpassing basis.
Inpassing ter plaatse van de uitbreiding



Landschappelijke inpassing plus
Inpassing ter plaatse van hele bouwblok



<- Informele situering van de gebouwen. De grote bomen ondersteunen en de bebouwing.



Informele situering van gebouwen. Enkele bomen en hagen verzachten de overgang naar de open es. ->



<- Voorbeeld van een traditionele inrichting van een erf.

Halfverharding zorgt voor een natuurlijker karakter, dat versterkt wordt door groen voorerf en de grote bomen. ->



5. Landschappelijke inpassing beekdal

Korte kenschets beekdal.

De beekdalen grenzen aan de essen. De wegen en kleinschalige bebouwing liggen op de grens van de es en het beekdal op de hoger gelegen gronden. Het verkavelingspatroon kent van oorsprong een strokenverkaveling loodrecht op de beek.

Kleine landschapselementen begeleiden of staan loodrecht op de beek. Tezamen met kleine bosjes ontstaat er een kleinschalig karakter.

Karakteristiek Erfinrichting beekdal

De erfinrichting van het beekdal vertoont veel overeenkomsten met de essenlandschappen daar de beekdalen op de grens met deze essen liggen. Hier staan dan ook vaak de oudste boerderijen. Ook deze boerderijen hadden daarom eenzelfde soort inrichting. Aan de voorzijde bij het woongedeelte is een siertuin aanwezig omzoomd met hagen. Daarachter en daarnaast wordt het erf functioneel gebruikt. Moestuinen en fruitbomen, kleine weilandjes vinden daar hun plek. Opvallend is de informele setting van de kleine gebouwen en hun perceelindelingen. Daarachter lopen de graslanden naar de beek toe. Ook hier heeft inmiddels een schaalvergroting plaatsgevonden met voornamelijk rundveebedrijven. Het boerenbedrijf is heel anders gaan functioneren. Nieuwere bebouwing is ook evenwijdig aan de weg gelegen. De stallen zijn groter en de koeien blijven de gehele tijd op stal. De inpassing van de percelen en weilanden met hagen en heggen is vaak verdwenen.

Situering gebouwen

- De woongebouwen liggen aan de weg, daarachter zijn de bedrijfsgebouwen gesitueerd.
- Bij de situering van nieuwe gebouwen of uitbreiding van bestaande gebouwen in de toekomst staan de gebouwen weer loodrecht op de weg zodat zij aansluiten op de oorspronkelijke structuur.
- De bebouwing zo compact mogelijk houden om de doorkijken naar het beekdal te behouden.

Erfbeplanting

- De beplanting sluit op de perceelstructuur aan met hagen, heggen of singels die de gebouwen en de percelen begeleiden en omzomen.
- Aan de voorzijde kan de woning met hagen en een siertuin omzoomd worden.
- Een rij bomen kan aansluiten op eventuele bestaande bomenrijen langs de weg. Het verharde oppervlak t.b.v. het functioneren van het bedrijf verzachten met hagen en gazon met bijvoorbeeld fruitbomen op plaatsen waar dat mogelijk is.



Mooi voorbeeld van een groen voorerf met een siertuin en hagen.

Landschappelijke inpassing basis en plus van beekdal

Landschappelijke inpassing basis.

Hierbij gaat het om bouwplannen die binnen het bestemmingsplan passen. Het gaat hier veelal om een landschappelijke inpassing van de uitbreiding. De landschappelijke inpassing wordt ter plaatse van de uitbreiding gedaan. De landschappelijke inpassing zal wel goed moeten aansluiten op de bestaande landschappelijke elementen.

Landschappelijke inpassing plus.

Hierbij gaat het om bouwplannen waarvoor een wijzigingsbevoegdheid nodig is. De landschappelijke inpassing betreft dan het totale bouwvlak. Landschappelijke inpassing buiten het erf. Hierbij gaat het om bouwplannen die buiten het bestemmingsplan vallen. Een van de onderdelen van de tegenprestatie zijn landschappelijke inpassingen buiten het erf. Daarbij moet gedacht worden aan het versterken van beplanting loodrecht op de beek of het toevoegen van compensatiebosjes in het beekdal.

Bijgaand voorbeeld laat het principe zien. Elke perceel is uniek en in elk geval zal op basis van voornoemde uitgangspunten de erfinrichting moeten plaats vinden.



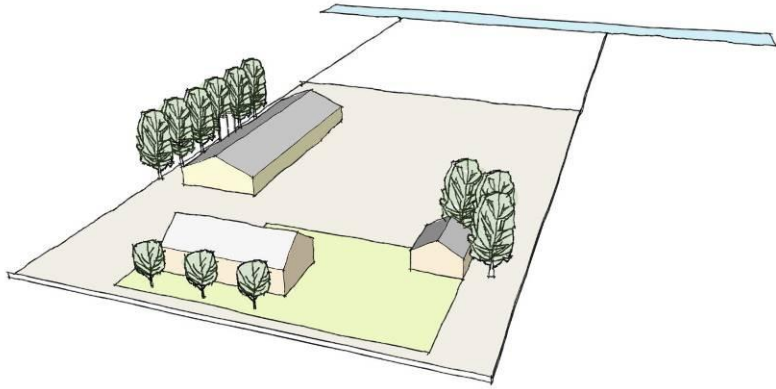
Compensatie bosjes nabij het beekdal



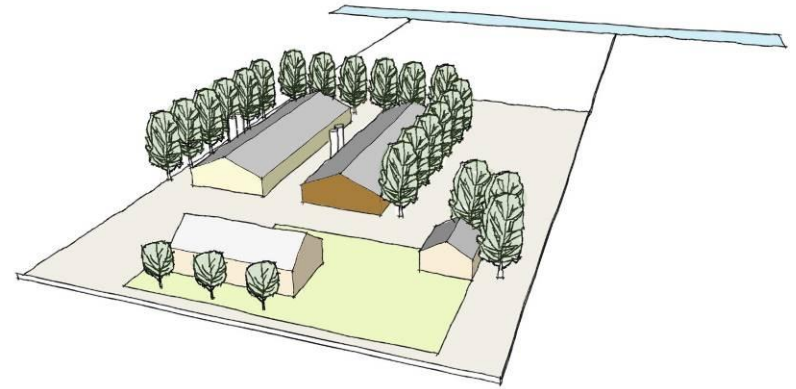
<- Begeleiding van waterloop met knotwilgen.



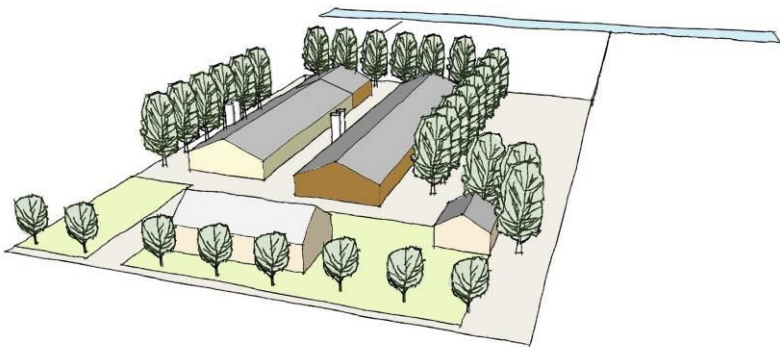
Drinkpoel met omringende beplanting. ->



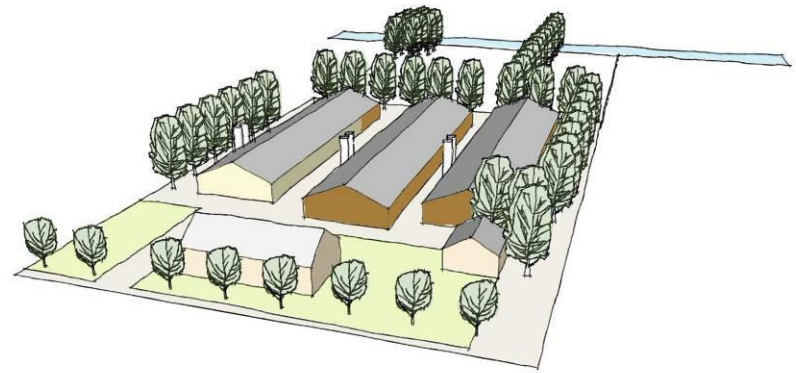
Bestaande situatie van het erf



Landschappelijke inpassing basis.
Inpassing ter plaatse van de uitbreiding



Landschappelijke inpassing plus
Inpassing ter plaatse van hele bouwblok



Landschappelijke inpassing buiten het erf:

- Compensatiebosje
- Singel loodrecht op de beek



<- Vanuit de graslanden (beekdal) zicht op de kleinschalige bebouwing. Inpassing is hier alleen aan de voorzijde van de bebouwing.

Vanuit de graslanden (beekdal) zicht op de kleinschalige bebouwing achter hagen en bomenpartijen. Inpassing en bebouwing gaan harmonieus samen. ->



<- Kleinschalige bebouwing voegt zich makkelijker in het landschap in. Oude bomen spelen daarbij een grote rol.

Grootschalige bebouwing in het beekdal vraagt om een forsere inpassing in het beekdal. Deze gebouwen zijn te prominent aanwezig. ->



6. Landschappelijke inpassing mozaïeklandschap

Korte kenschets mozaïeklandschap.

Het landschappelijk karakter wordt voornamelijk bepaald door wegen, bebouwingsstructuur en het verkavelingspatroon. Schaal en maat lopen sterk uiteen van kleine omsloten gebieden door singels en bosjes tot grotere open gebieden met laanbeplanting als begrenzing. Op sommige plekken levert het geometrisch patroon samen met de verschillende opgaande beplantingen en bosjes een bijzonder patroon van open en dichte kamers en grotere en kleinere ruimtes. Een kenmerkend visueel-ruimtelijk aspect zijn de hoekverdraaiingen, het patroon is wel recht, maar staat meestal niet loodrecht op elkaar.

Karakteristiek erfinrichting.

Het erf in het mozaïeklandschap kan niet los gezien worden van de al aanwezige beplanting op of aan de direct aangrenzende percelen. Hierbij is het behouden en versterken van de afwisseling in openheid en beslotenheid het uitgangspunt. Dat betekent ook dat het onregelmatige verkavelingspatroon herkenbaar blijft, danwel versterkt wordt.

Situering bebouwing.

- De woongebouwen liggen aan de weg, daarachter zijn de bedrijfsgebouwen gesitueerd.
- De bebouwing kan in diverse richtingen op het perceel zijn plek krijgen. Dit afhankelijk van de bestaande perceelstructuur.
- De bebouwing volgt de perceelgrenzen en houdt rekening met aangrenzende percelen om zo een afwisselend beeld te creëren van open en gesloten gebieden.
- De situering van de bebouwing versterkt het verkavelingspatroon middels aansluiting op hoekverdraaiingen in een formele, functionele opzet. de perceelsgrenzen en zorgen voor een afwisseling in open gesloten gebieden.

Erfbeplanting.

- Bij de erfbeplanting wordt aangesloten op de perceelstructuur.
- Het gehele perceel wordt omzoomd door bomen, singels, houtwallen, kruidenrijke stroken, hagen.
- Binnen deze omzoming is ruimte voor de bebouwing, verharding, afwatering etc.
- De bebouwing kan geheel achter de erfbeplanting verdwijnen. Middels een strakke bomenrij kan aan de voorzijde zicht zijn op de bebouwing.
- Verder zal aan de voorzijde ook hier weer ruimte zijn voor een siertuin en een groene overgang van de bedrijfsgebouwen naar de openbare weg.
- Het verharde oppervlak t.b.v. het functioneren van het bedrijf verzachten met hagen en gazon met bijvoorbeeld fruitbomen op plaatsen waar dat mogelijk is
- Kleine bosjes zijn ook toepasbaar t.b.v. de afwisseling in openheid en beslotenheid.



Singels en bomenrijen delen het gebied op in kamers.

Landschappelijke inpassing basis en plus van mozaïekstructuur

Landschappelijke inpassing basis.

Hierbij gaat het om bouwplannen die binnen het bestemmingsplan passen. Het gaat hier veelal om een landschappelijke inpassing van de uitbreiding. De landschappelijke inpassing wordt ter plaatse van de uitbreiding gedaan. De landschappelijke inpassing zal wel goed moeten aansluiten op de bestaande landschappelijke elementen.

Landschappelijke inpassing plus.

Hierbij gaat het om bouwplannen waarvoor een wijzigingsbevoegdheid nodig is. De landschappelijke inpassing betreft dan het totale bouwvlak.

Landschappelijke inpassing buiten het erf.

Hierbij gaat het om bouwplannen die buiten het bestemmingsplan vallen. Een van de onderdelen van de tegenprestatie zijn landschappelijke inpassingen buiten het erf.

Hierbij moet gedacht worden aan het toevoegen van kleine bosjes of houtwallen ter versterking van de beslotenheid en openheid.

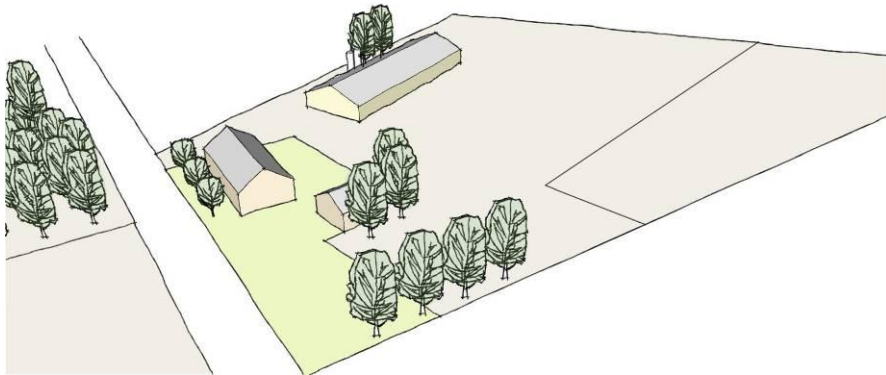
Bijgaand voorbeeld laat het principe zien. Elke perceel is uniek en in elk geval zal op basis van voornoemde uitgangspunten de erfinrichting moeten plaats vinden.



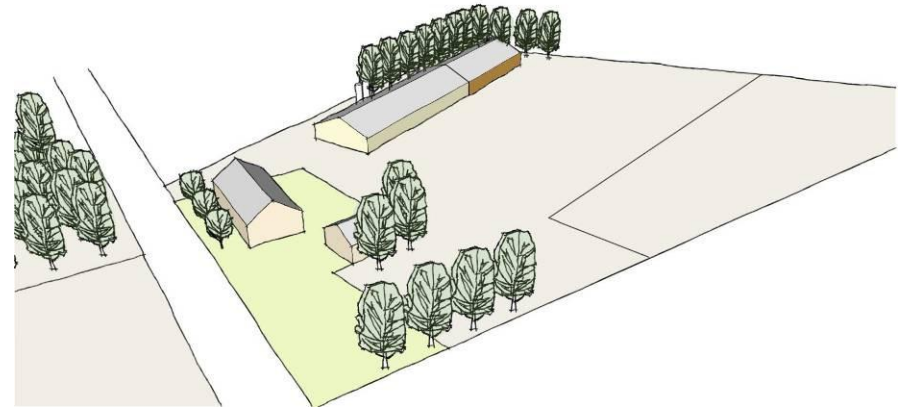
Singels en bomenrijen versterken de identiteit van het landschap.



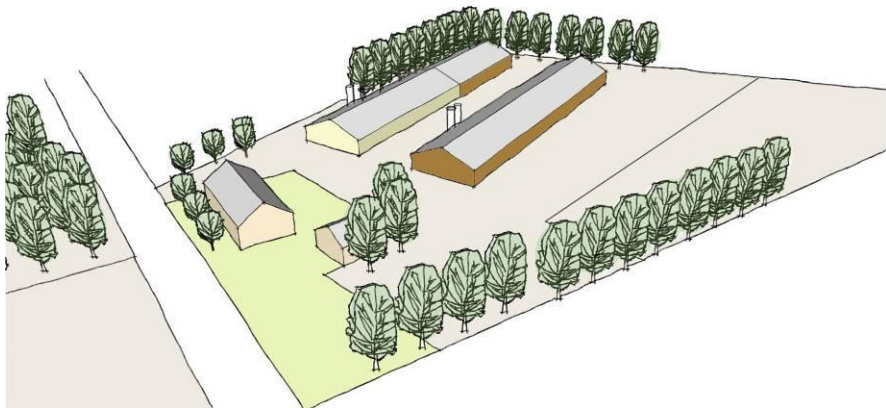
Compensatiebosje.



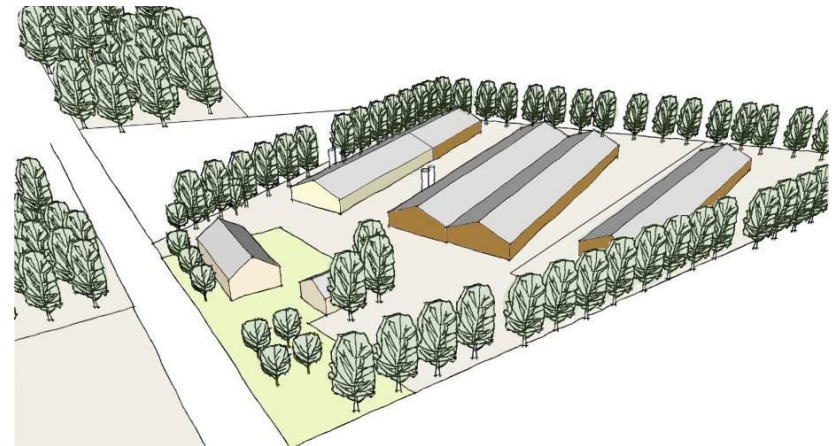
Bestaande situatie van het erf



Landschappelijke inpassing basis.
Inpassing ter plaatse van de uitbreiding



Landschappelijke inpassing plus
Inpassing ter plaatse van hele bouwblok



Landschappelijke inpassing buiten het erf:
• Compensatiebosje



<- Singel zorgt voor begrenzing open gebied.



Open weiland naast een landschappelijk omsloten kavel. ->



<- Bomenrijen en hagen.



Lanen versterken structuur van het landschap. ->

7. Landschappelijke inpassing open gebied

Korte kenschets open gebied.

De meeste open gebieden zijn ontstaan vanuit de ontginningen. Het landschap heeft een rationeel karakter en is achter de bebouwingslinten weids en open. Het verkavelingspatroon is recht maar staat niet altijd loodrecht op de weg. Het rechtlijnige karakter wordt versterkt door de bomenrijen en singels langs landbouwwegen en kavelgrenzen. De open gebieden ontstaan vanuit de oude bouwlanden hebben eenzelfde grootschalig karakter.

Karakteristiek erfinrichting open gebied

De erven waren sober en puur functioneel ingericht. In het begin stond er enkel een plaggenhut. De aandacht ging zeker in de begintijden uit naar puur de landbouwbeveiliging en de veeteelt. Veel grootschalige ontwikkelingen hebben en zullen hier hun plek vinden.

Situering bebouwing.

- Aansluitend op het rechtlijnige verkavelingspatroon ontstaat een formele, rechtlijnige ordening van gebouwen in de diepte gesitueerd.
- De bedrijfsgebouwen staan met de nok loodrecht op de weg achter de woning.
- Tussen de bebouwde percelen zijn er doorzichten naar het open gebied.

Inrichting erf

- De inrichting van het voorerf zal voornamelijk een functioneel maar ook groen karakter hebben.
- Bestratingen tot aan de weg zonder enkele landschappelijke inpassing doen teveel afbreuk aan het karakter van het buitengebied.
- Ook in de landschappelijke inpassing is het formele, rechtlijnige karakter uitgangspunt. Beplanting in de vorm van een enkele rij bomen, singels langs zijdelingse perceelsgrenzen passen de bebouwing in zonder de bebouwing geheel te verbergen.
- Door aan de achterzijde de inpassing open te houden zijn hier uitbreidingen mogelijk.



Beplanting langs de bedrijfsgebouwen.



Forse singel rondom een grootschalig bedrijf.

Landschappelijke inpassing basis en plus van open gebied

Landschappelijke inpassing basis.

Hierbij gaat het om bouwplannen die binnen het bestemmingsplan passen. Het gaat hier veelal om een landschappelijke inpassing van de uitbreiding. De landschappelijke inpassing wordt ter plaatse van de uitbreiding gedaan. De landschappelijke inpassing zal wel goed moeten aansluiten op de bestaande landschappelijke elementen.

Landschappelijke inpassing plus.

Hierbij gaat het om bouwplannen waarvoor een wijzigingsbevoegdheid nodig is. De landschappelijke inpassing betreft dan het totale bouwvlak.

Landschappelijke inpassing buiten het erf.

Hierbij gaat het om bouwplannen die buiten het bestemmingsplan vallen. Een van de onderdelen van de tegenprestatie zijn landschappelijke inpassingen buiten het erf.

Hierbij moet gedacht worden aan het versterken van de laanbeplanting aan de bebouwingslinten. Een enkele, grote boom midden in het open gebied versterkt het weidse en open karakter.

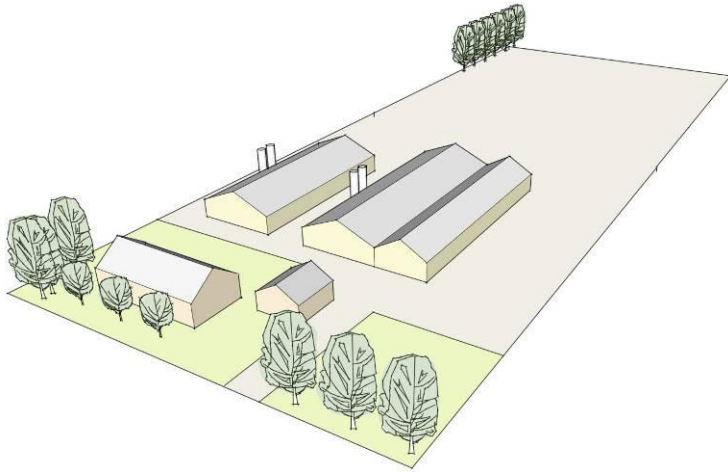
Bijgaand voorbeeld laat het principe zien. Elke perceel is uniek en in elk geval zal op basis van voornoemde uitgangspunten de erfinrichting moeten plaats vinden.



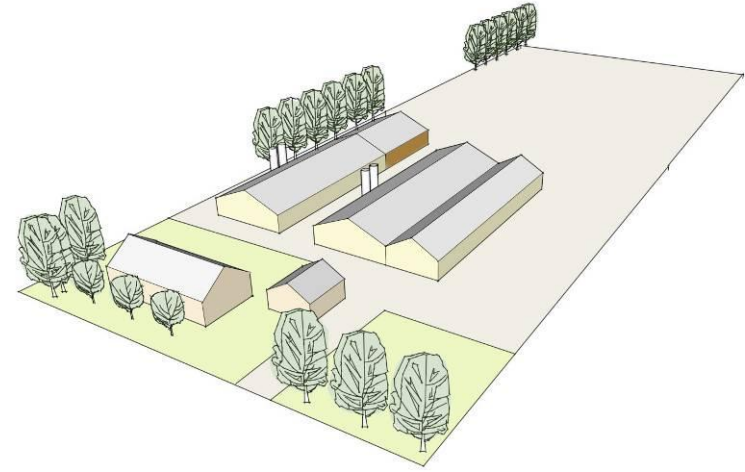
Open landschap met een enkele boom.



Open landschap met verre zichtlijnen.



Bestaande situatie van het erf



Landschappelijke inpassing basis.
Inpassing ter plaatse van de uitbreiding



Landschappelijke inpassing plus
Inpassing ter plaatse van hele bouwblok



Landschappelijke inpassing buiten het erf:
bij forse uitbreiding van het bouwblok worden de singels aan beide zijden verlengd.



<- Bomenrij ter inpassing van het bedrijf.



Bomenrij langs wegen. ->



<- Groen voorerf met woongebouw, daarachter bedrijfsgebouwen

Grootschalige gebouwen ingepast met bomenrij. ->



8. Landschappelijke inpassing van voorzieningen op het erf

Bij agrarische bedrijven komen ook veel voorzieningen op het erf voor welke vaak zeer in het oog springen. Aan de hand van de onderstaande voorbeelden wordt aangegeven op welke wijze deze een goede logische plek kunnen krijgen op het erf gezien vanuit het landelijk karakter van het buitengebied. Zij komen in alle landschappen voor en bij de landschappelijke inpassing zal dan ook een aansluiting gezocht moeten worden bij het landschapstype waar de voorziening voorkomt.

Silo's.

Kleurstelling

- Vooral de voedersilo's zijn vaak opvallende elementen in het landschap. Dit komt vooral door de vaak forse hoogte en de lichte kleurstelling.
- Mestsilo's zijn wel mogelijk in donkere dekkende kleuren waardoor ze minder opvallen in het landschap.
- De hoge, lichtgrijze betonnen wanden van sleufsilos hebben een niet natuurlijke uitstraling en resulteren in een harde overgang naar het landschap.

Situering en inpassing silo's

- Het achter de gebouwen en niet zichtbaar vanaf de weg plaatsen zorgt dat de silo's minder prominent aanwezig zijn.
- Ook het plaatsen van een enkele of meerdere bomen zorgt voor een goede landschappelijke inpassing van de mest- en voedersilo's.
- de sleufsilos worden uitwendig aangeaard en ingezaaid met een kruidenrijke vegetatie, welke samengesteld is uit inheemse grassen en bloeiende planten.



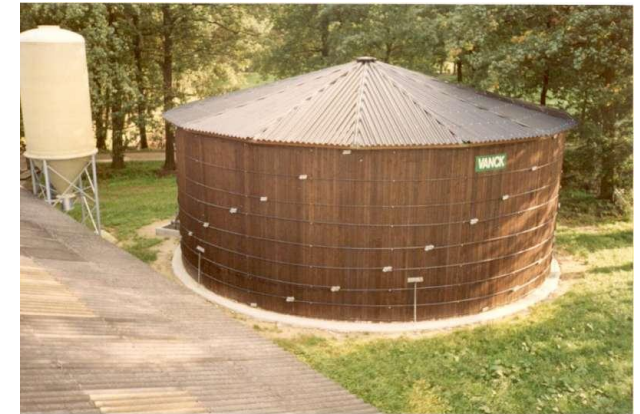
Deze betonnen sleufsilos ligt dicht aan de weg en is aan de voorzijde zeer prominent in het zicht en niet ingepast.



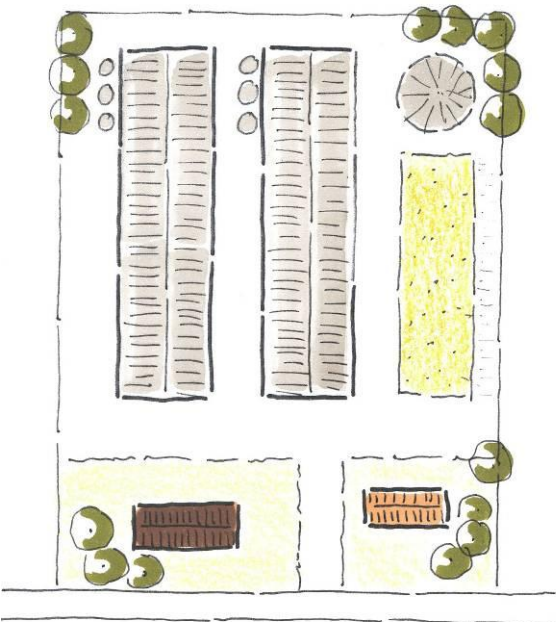
De vele silo's tastten het karakter van de stal en de omgeving aan. De aanplant van enkele bomen kan het geheel verzachten. De aangeplante sparren voldoen niet in het kader van een goede landschappelijke inpassing.



<- Silo's aan de achterzijde op het erf zullen door de beplanting aan de weg en rondom het bedrijf nauwelijks zichtbaar zijn.



De houten bekleding van deze silo zorgt voor een natuurlijke uitstraling en is daarnaast mooi ingepast tussen de bomen.
->



<- Inrichting van het erf: silo's aan de achterzijde.



De brede verharding zonder afscherming van een haag zorgt voor een hard, steenachtig en industrieel karakter en past niet in het buitengebied. ->

9. Bedrijfsgebouwen

Algemeen.

De bedrijfsgebouwen vinden hun oorsprong in de traditionele boerderijen waarbij de stallen en het woongedeelte in één gebouw zijn opgenomen. Vooral in de loop van de 19^{de} eeuw zijn grote aantallen langgevelboerderijen gebouwd. Vooral na de tweede wereldoorlog vindt er schaalvergroting plaats en verrijzen op veel plekken nieuwe varkenstallen, en stallen voor rundvee en de intensieve pluimveehouderij. Zij staan los van de woonboerderij. Bij deze intensivering van de veehouderij zijn zij door de jaren heen in aantallen gegroeid en ook steeds groter in omvang geworden. Die ontwikkeling zet zich nog steeds door. Veel stallen zijn in hoofdvorm nog te vergelijken met de eerste kleinschalige, lage stallen. De schaal is echter vele malen groter geworden. De breedte en lengte van de stallen worden steeds groter. Daarmee worden de goot -en nokhoogten ook steeds hoger. Door technische ontwikkelingen wijzigt het materiaalgebruik en de kleurstelling. De introductie van silo's tegen de stallen aan zorgen tevens voor een heel andere uitstraling. Op dit moment zijn er ook ontwikkelingen gaande in het kader van dierenwelzijn en kostenbesparingen vanuit de ondernemer die leiden tot nieuwe bebouwingstypologieën.

Visie beeldkwaliteit.

De typologie van de huidige stal geldt nog steeds als een goed uitgangspunt : een eenduidig langgerekt volume met een grote kap welke zich als massief gebouw in het landschap voegt. In het algemeen geldt dat het erf, het omringende landschap en het gebouw een samenhangend geheel vormen. Deze samenhang is op gebouwniveau op verschillende manieren tot uitdrukking te brengen. Daarbij gaat het om de kapvorm in verhouding tot de gevelopbouw. Het kleur -en materiaalgebruik en de detaillering kunnen in bepaalde gevallen ook zeer beeldbepalend zijn. Daarnaast spelen de technische ontwikkelingen een grote rol in de agrarische sector en zijn vaak van grote invloed op de beleving van het landschap. Een goed voorbeeld zijn de luchtwassers welke zeer beeldbepalend in het oog springen. Technische vernieuwing betekent ook dat nieuwe vormen van bedrijfsgebouwen in het buitengebied kunnen ontstaan.

Deze aspecten worden hier verder verduidelijkt aan de hand van vele voorbeelden.



Deze stal heeft een lage goothoogte en een forse kap. De kopgevel is boven de goothoogte van een ander materiaal.



Zorgvuldige detaillering van stallen en loods



Nieuwe stal met lage goot -en nokhoogte.



Open rundveestal laat zien wat er gebeurt.



Grootschalige bebouwing in een gedekte kleur zorgt voor een rustige uitstraling.



Hout als materiaal past goed in een landelijke omgeving.

10. Vormgeving en maatvoering en geleding

Vormgeving en maatvoering

In het bestemmingsplan gelden voor bedrijfsgebouwen in het agrarische gebied met waarden (essen en beekdal) en agrarisch gebied (open gebied en mozaïekstructuur) maximale maten voor goothoogte, nokhoogte en hellingshoek dak. In bijgevoegde tekeningen is te zien wat dat betekent voor de maximale breedte van een gebouw. Gangbare breedten van bedrijfsgebouwen liggen veelal tussen de 20 en 35 meter. Op dat moment ontstaan er gebouwen met een betere verhouding tussen de breedte, en goot- en nokhoogte van de stal. Ook qua goothoogte komen er nog stallen voor met een goothoogte van maximaal 4,5 m en lager.

Bijgevoegde modellen laten bij gangbare modellen de verhouding tussen dakvlak en gevel zien.

Daarnaast speelt de bestaande situatie een rol: de maatverhouding van de nieuwe stal moet aansluiten op de bestaande stallen.

Bij hogere bouw – en nokhoogten wordt de verhouding tussen het gevel – en dakvlak nog belangrijker. Als het dakvlak veel kleiner wordt dan het gevelvlak krijgt het gebouw een te industrieel karakter en past daardoor niet in het buitengebied. Er zal dan naar andere oplossingen gezocht moeten worden. Daarbij moet gedacht worden aan bijzondere bedrijfsgebouwen zoals verderop omschreven. Dit betekent maatwerk en zal er per geval bepaald moeten worden op welke wijze het gebouw past in zijn omgeving.

Geleding in de gevel.

Grote gevelvlakken kunnen verkleind worden middels een geleding. Dit kan op diverse manieren gebeuren:

Goothoogte < 4,5 m., nok lager dan 2 x goothoogte:

- kop – en zijgevels gemetseld uiterlijk

Goothoogte < 4,5 m., nok hoger dan 2 x goothoogte:

- zijgevel en kopgevel onder goothoogte: gemetseld uiterlijk
- kopgevel boven goothoogte: ander materiaal

Goothoogte > 4,5 m.:

- plint kop – en zijgevels gemetseld uiterlijk (hoogte < 1/5 goothoogte, max. 1 m.)
- boven de plint ander donker materiaal

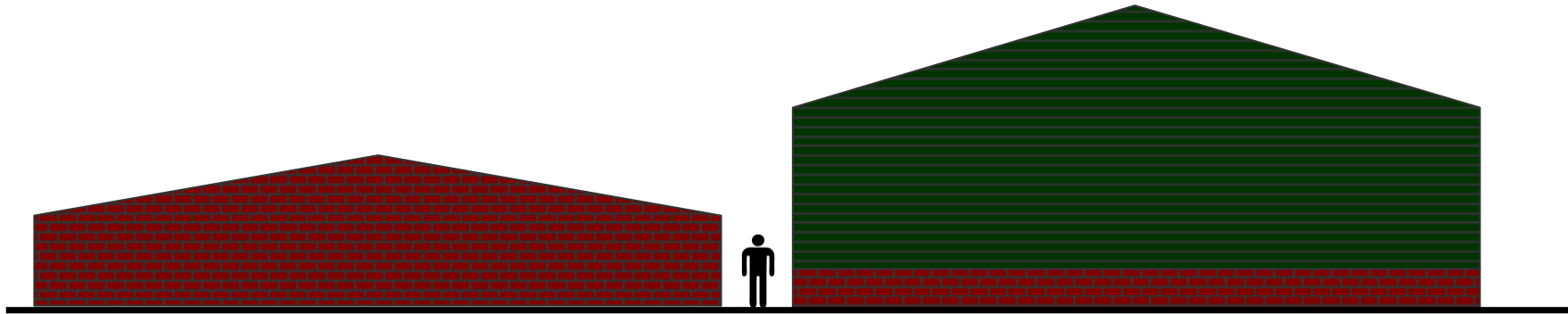
Daarnaast zorgen grote dakoverstekken en verticale geledingen in de gevel ook voor een spannender gevelbeeld.



Deze hoge stal is door de hoge plint en het lage dak niet meer te herkennen als afgeleide van een oorspronkelijke stal.

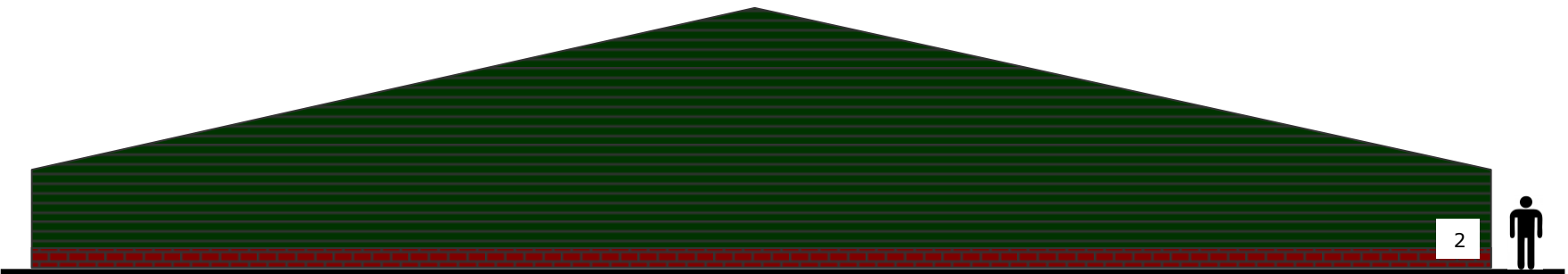
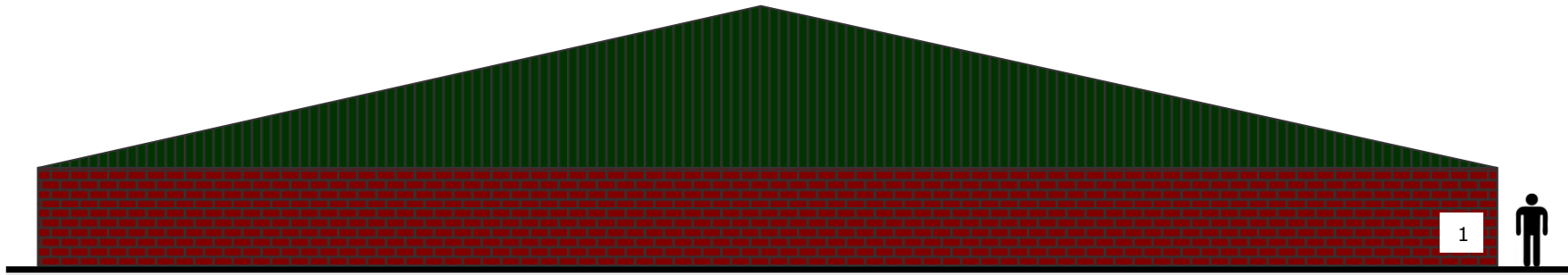


Zuiver bouwvolume door eenduidig ontwerp.



Bij lage, smalle stallen verdient het de voorkeur om de kop- en zijgevels geheel uit te voeren in materiaal met een gemetseld uiterlijk. Op deze wijze wordt het kleinschalig karakter versterkt.

Bij hoge, smalle stallen verdient het de voorkeur om de kop- en zijgevels grotendeels uit te voeren in damwandmateriaal (bijv. potdekselprofiel). De plint wordt uitgevoerd in een materiaal met een gemetseld uiterlijk en is bescheiden van omvang (max. 1/5 goothoogte). Op deze wijze wordt een meer monolithisch karakter bereikt.



Bij lage, brede stallen verdient het de voorkeur om de kop- en zijgevels deels uit te voeren in materiaal met een gemetseld uiterlijk met daarboven een materialisering in damwandmateriaal (bijv. potdekselprofiel). De plint wordt uitgevoerd in een materiaal met een gemetseld uiterlijk en wordt uitgevoerd tot goothoogte [1] òf is bescheiden van omvang (max. 1/5 goothoogte) [2]. Op deze wijze wordt een meer kleinschalig [1] dan wel een meer monolithisch [2] karakter bereikt.



<- Potdeksel
profielplaten verzachten
het karakter van het
gebouw.



Gelijkvormigheid van
de stallen versterkt de
samenhang. ->



<- Het geleden van de
bouwmassa's verzacht
de grootschaligheid van
de gebouwen.
De gelijke vormgeving
vergroot de samenhang.



De gedekte kleurstelling en
lage plintheogte resulteren
in een passend karakter. ->

11. Kleur en materiaalgebruik

Kleur en materiaal gebruik zijn van grote invloed op de beleving van het buitengebied. Het oorspronkelijke landschap bevat vele tinten groen en aarden tinten van rood naar roodbruin naar bruin. De seizoenswisselingen dragen nog meer bij aan de kleurveranderingen en het karakter van het landschap. Om aansluiting bij het landschappelijke karakter te zoeken voegen gebouwen met natuurlijke materialen in natuurlijke kleuren zich het best in het landschap. De grootschalige ontwikkelingen binnen de agrarische sector kunnen niet altijd gebruik maken van natuurlijke materialen.

Dan is het van groot belang om in het kleurgebruik aansluiting bij het landschap te zoeken. De vormgeving van het gebouw wordt versterkt door de kleur van het dak donkerder te maken dan de gevel.

Bij nieuwe materialen zoals bijvoorbeeld metaal speelt reflectie ook vaak een grote rol. Een materiaal met een reliëf zorgt ervoor dat het materiaal met name in het zonlicht niet reflecteert.

Het kleurgebruik van deuren, kozijnen en technische installaties kunnen ook zeer beeldbepalend zijn en sterk naar voren komen in de gevel. Deze moeten niet te licht zijn. Het kleurgebruik van deze elementen moeten in balans zijn met de gehele gevel.

De vele groentinten in de lente



Geel -en zandtinten in de zomer

De veelkleurigheid van de herfst



Hout is van oudsher een natuurlijk materiaal dat zich goed voegt in het landschap.



De natuurlijke groene kleur zorgt voor een landelijke uitstraling.



<- De witte roldeur valt teveel op in deze stal.

Deze blauwe stallen hebben geen relatie met de omgeving en zijn niet passend. ->



<- De lichte kleurstelling van de gevel en het dakvlak heeft geen relatie met de omgeving.

Deze lichte bebouwing heeft geen relatie met de omgeving. ->



12. Technische installaties

De agrarische bedrijfsvoering ondergaat een snelle ontwikkeling zodat veel technische installaties in of aan het gebouw een plek krijgen. Om eenduidigheid en rust te creëren verdient het de voorkeur om de installaties zoveel mogelijk in het gebouw op te nemen. Indien dit om technische redenen niet mogelijk is, zullen op zorgvuldige wijze de installaties aan moeten sluiten op het geheel. Dit kan door een ondergeschikte plaats te kiezen en in materiaal –en kleurstelling aan te sluiten op de bedrijfsgebouwen.

Bijgebouwen.

Ook bijgebouwen kunnen vaak erg dominant aanwezig zijn.

- Situeer deze gebouwen zo dat ze ondergeschikt zijn aan de hoofdmassa.
- Bij voorkeur worden deze gebouwen uitgevoerd met een kap. Een plat dak is mogelijk indien het bijgebouw terugliggend is t.o.v. het hoofdvolume en ondergeschikt is aan dit hoofdvolume.
- De detaillering, kleur –en materiaalgebruik is een zelfde als het hoofdvolume.

Zonnepanelen.

De opwekking van duurzame energie is sterk in opkomst en wordt door de overheid gestimuleerd. De beschikbaarheid van grote, licht hellende dakvlakken in de agrarische sector leidt ertoe dat op steeds meer gebouwen in het buitengebied zonnepanelen aangebracht worden.

Bij het plaatsen van zonnecollectoren is reflectie van zonlicht en daaruit mogelijke hinder voor omwonenden en verkeersdeelnemers een aandachtspunt, waarmee rekening gehouden dient te worden.

Daarnaast verdient het de voorkeur de zonnecollectoren vlak te leggen in het dakvlak, zodat zij ondergeschikt zijn aan de opbouw van het gebouw.



De verbindende bijgebouwen hebben een plat dak dat lager is dan de goothoogte van de stallen en liggen iets terug ten opzichte van de voorgevel. Zij hebben hierdoor een ondergeschikt karakter. Helaas doet de lichte kleur van de plint afbreuk aan het geheel.



Zonnepanelen in het dakvlak.



<- De verschillende silo's doen afbreuk aan het eenduidige karakter van de stal.



<- Aluminium silo's hebben een industriële uitstraling. Zij kunnen in bepaalde gevallen een goede oplossing zijn.



<- door een terughoudende uitvoering vallen de luchtwassers nauwelijks op.



<- Een lucht afvoer in de nok kan minder opvallend zijn dan verschillende afzonderlijke exemplaren.

De geïntegreerde luchtwasser met donkere dakdoorvoeren sluit goed aan op het eenduidige ontwerp. ->



Deze witte luchtwasser is zweeft in de lucht. Integratie in het ontwerp is gewenst.



Deze mest-silo is door zijn materiaal en kleurstelling niet passend in het landschap.



13. Bijzondere bedrijfsgebouwen

Door verandering en ontwikkeling van de agrarische sector ontstaan er nieuwe bebouwingstypologieën. In het voorgaande ging het nog om de bedrijfsgebouwen met een kap gerefereerd aan de traditionele stal. Maar ook andere bebouwingvormen zullen hun weg in het landschap gaan vinden. Vaak hebben deze nieuwe bebouwingvormen een industriële vorm, zoals bijvoorbeeld de serrestallen. Deze nieuwe vormen kunnen niet overal in het buitengebied hun plek krijgen. Deze gebouwen passen beter in de open gebieden en de mozaïekstructuur dan in de essen –en beekdalen waarbij het historisch karakter nog voelbaar is. Daarnaast speelt de landschappelijke uitstraling van de daadwerkelijke locatie een grote rol. Moderne gebouwen tegen een bosrand aan of ingebed in een singelstructuur zorgen voor een mooie synergie met het landschap. In een volledig open landschap kan er een te groot contrast ontstaan tussen de nieuwbouw en het landschap. Daar zal in samenhang met het ontwerp van het gebouw een landschappelijke inpassing moeten worden voorgesteld op basis van het landschapstype waarin de locatie ligt. Om de gebouwen niet teveel te laten onderscheiden in het landschap is het van belang om in de kleurstelling aan te sluiten op de kleuren zoals die bij alle bedrijfsgebouwen worden voorgesteld.



Traditionele kap eindigt in een gebogen vorm. Het dak lijkt te zweven. De eenvoud van het gebouw blijft en kan zich voegen in het landschap.



Moderne elementen gaan samen met de traditionele vorm van de stal. Het gebruik van hout versterkt het natuurlijk karakter.



Typische gevelindeling en dakoverstek maar op zorgvuldige manier uitgevoerd.



Boog -en serrestallen hebben een geheel eigen uitstraling en staan ver af van het reguliere karakter van de agrarische bebouwing. Alleen met een zeer zorgvuldige landschappelijke inpassing zijn er mogelijkheden.



<- Hout als materiaal kan een bijzondere uitstraling geven aan een gebouw.



Bijzonder geheel van in elkaar grijpende bouwvolumes. ->

14. Woningen

Van oudsher vindt het wonen plaats in het voorste gedeelte van de boerderij. Het woongedeelte in de oorspronkelijke boerderij werd groter en later vaak geheel ondergebracht in de oorspronkelijke langgevelboerderij. Vaak zijn ook deze langgevelboerderijen tot burgerwoningen omgezet. Er is voor het buitengebied van Venray door Boerderijenstichting Limburg een inventarisatie van boerderijen gemaakt. Daarbij is de volgende invalshoek gekozen:

- a. afleesbaarheid van de agrarische geschiedenis;
- b. mate van originaliteit;
- c. mate van zeldzaamheid.

Deze inventarisatie geeft inzicht in de karakteristieken van diverse typen boerderijen. Daarbij valt op dat in Venray vooral het type langgevelboerderij voorkomt. Daarnaast zijn in de inventarisatie T-huisboerderijen, wederopbouwboerderijen en een enkel hoftype te vinden. Er komen grote hoeses voor maar ook kleinere lagere boerderijtjes.

Kenmerkend is voornamelijk de eenvoud in het bouwvolume en detaillering. De donkere baksteen en grijze dakpannen komen veel voor. In enkele naoorlogse ontginningsgebieden overheersen echter daarentegen rode dakpannen.

Ook zijn er moderne woningen in verschillende stijlen in het buitengebied te vinden. Dit varieert van de typische jaren 50 woningen tot aan moderne bungalows.

Bij de woningen is er in het bestemmingsplan onderscheid gemaakt tussen bedrijfswoningen en burgerwoningen. Bedrijfswoningen zijn een onderdeel van een totaal perceel met bedrijfsgebouwen, silo's etc. In hun architectuur en uitstraling kunnen deze gebouwen in samenhang ontworpen worden waarbij de landschappelijke component zeker niet vergeten mag worden. Burgerwoningen hebben vaak niet of slechts enkele bijgebouwen die samen het erf bepalen. Voor het overige kan er weinig onderscheid gemaakt worden tussen burger- en bedrijfswoningen.

Vooral bestaande grote woningen hebben nogal eens te maken met woningsplitsing. Hierbij moet zorgvuldig omgegaan worden met de bestaande opbouw en karakteristiek van de boerderij. De boerderij zal zich als een geheel moeten blijven presenteren. Ook bij de erfinrichting zal daarbij rekening moeten worden gehouden.



Met zorg ontworpen nieuwe boerderij.



<- langgevelboerderij met mansarde kap.



T-huis boerderij. ->



<- Hoftype boerderij.



Ontginningsboerderij. ->



<- Eenduidige hoofdmassa in
traditionele materialen.
Sobere detaillering.

Eenduidige hoofdmassa in
traditionele materialen.
Rijkere detaillering. ->



<- Eenduidige hoofdmassa in
traditionele materialen.
Sobere detaillering.

Eenduidige hoofdmassa in
traditionele materialen.
Rijkere detaillering. ->



De wijze waarop het traditionele boerderijtype als woning gestalte krijgt kan op vele manieren in de huidige tijd gestalte krijgen.

Belangrijke uitgangspunten zijn daarbij:

- Bouwmassa voegt zich in landschap en is niet gebouwd op een terp.
- Eenduidige hoofdvorm waarbij terughoudend moet worden omgegaan met de toepassing van erkers, luifels, grote ondergeschikte bouwvolumes en dakkapellen.
- De gevelindeling van de woning straalt evenwicht en samenhang uit.

Over het algemeen worden staande ramen toegepast met veelal een historische indeling.

- Kapvorm gebaseerd op een zadeldak of mansardekap.
- Steile dakhelling.
- Bijgebouwen afgestemd op het hoofdgebouw.
- In materiaal en detail kan er mooi gebruik worden gemaakt van traditionele duurzame materialen en metselverbanden.
- De kleurstelling sluit daarbij aan: rode, paarsrode of roodbruine gevelsteen, incidenteel keim- of stucwerk. De toepassing van lichte of te sterk genuanceerde gevelstenen zijn minder voor de hand liggend.

Daken worden uitgevoerd in blauwgesmoorde of rode dakpannen, aansluitend bij de omgeving. In beekdalen past het gebruik van riet.

Eenduidig volume
afgedekt met riet.
In een waterrijke
omgeving een
verantwoorde keuze.
->



Eenduidig
hoofdvolume,
ondergeschikt bij-
gebouw, rijke
detaillering. ->

<- Typische bebouwing van
Landgoed Geijsteren met de
zwart-witte luiken.





Bijzondere metselwerk detailleringen van het gootdetail.



Eenvoudige woning met zorgvuldige detaillering.



<- Fraaie boerderij in Blitterswijk.



Fraaie boerderij in Geijsteren. ->

Woningen van twee bouwlagen met een kap

Verspreid over het gebied komen ook woningen met twee bouwlagen en een kap voor.

Nieuwe woningen van twee bouwlagen en een kap zijn mogelijk mits ze in het landschap en de directe omgeving van de locatie passen. Deze (bedrijfs)woningen passen beter bij grootschalige bedrijfsgebouwen. In gebieden waar het oorspronkelijke essen of beekdalenlandschap nog duidelijk herkenbaar zijn deze woningen minder passend en kan er beter aansluiting gezocht worden bij de traditionele woonboerderij van één bouwlaag met kap. In de jonge ontginningen en de mozaïeklandschappen kunnen deze woningen wel een plek krijgen waarbij de inpassing en situering op het erf op zorgvuldige wijze moet gebeuren.



Woningen met twee lagen vormen een uitzondering in het gebied.



Andere architectuurstijlen

Of en de wijze waarop ook andere architectuurstijlen passen in het buitengebied is geheel afhankelijk van de stijl, de wijze waarop deze zorgvuldig is uitgewerkt en de locatie waar deze woning een plek krijgt. Bij een locatie waar het historisch karakter van de plek nog zeer voelbaar is, ligt een geheel andere uitstraling niet voor de hand. Dit zal dan ook een gedegen onderzoek naar locatie, stijl en inpassing en dus maatwerk betekenen. Ook hier geldt weer dat de erfinrichting en het omliggende landschap mede zeer bepalend zijn.



<- De eenvoud en rustige natuurlijke kleur zorgt voor een mooie en passende inpassing in het landschap.

Deze woning met plat dak past niet overal in het buitengebied. In deze situatie is in samenhang met het omliggende landschap en natuurlijke reliëf toch een geslaagd resultaat tot stand gekomen. ->





Deze moderne woningen zijn een goede uitvoering van een eenvoudige schuur.



15. Reclame

Reclame in het buitengebied is op een passende, ingetogen landschappelijke wijze mogelijk. Grote of sterk verlichte reclamevoeringen in een open landelijk gebied reiken over een grote afstand en doen afbreuk aan het landelijk karakter. Daarom zijn de volgende criteria opgesteld.

Bij bedrijven (agrarisch en overig bedrijven) is per bedrijf maximaal één bescheiden vormgegeven reclamevoering mogelijk, die al dan niet dubbelzijdig wordt uitgevoerd.

Het toepassen van bewegende en intern verlichte reclames, alsmede vlaggenmasten en banieren zijn niet toegestaan, omdat zij niet een landelijke uitstraling hebben.

Reclames hebben een directe relatie met de onderneming op het betreffende perceel. Reclames op onbebouwde percelen en mobiele reclamevoeringen zijn niet toegestaan.

Loketcriteria:

- **Aard:**
Naamsvermelding van bedrijf dat gevestigd is op betreffende perceel en optioneel productgroep (geen losse merkenreclame toegestaan)
- **Positie:**
Op het eigen erf nabij de hoofdtoegang van het bedrijf (let hierbij op verkeersveiligheid) óf aangebracht op één van de bedrijfsgebouwen van het pand.
- **Omvang:**
Beperkt
- **Hoogte en breedte reclamevoering:**
Maximaal 1,5 meter
- **Verlichting:**
onverlicht of middels zwakke aanstraalverlichting (niet hinderlijk voor omgeving en wegverkeer).



Bijlage 1: beplantingsstructuren

Uitgangspunten

Bij de realisatie van gebouwen, verharde buitenruimtes en opslag binnen de bestemmingen: agrarisch, agrarisch met waarde, bedrijf en recreatie is een goede landschappelijke inpassing noodzakelijk. Hiervoor zijn uitgangspunten geformuleerd, die als basis kunnen dienen bij het landschapsontwerp.

1. Streekeigen
Toe te passen soorten dienen een streekeigen karakter te hebben. De toepassing van exoten en bijzondere cultivars heeft in beginsel niet de goedkeuring, omdat zij te zeer een gecultiveerde uitstraling hebben, welke onvoldoende aansluit bij het landschappelijke en natuurlijke karakter dat nagestreefd wordt.
2. Duurzaam
Daarnaast dienen de toe te passen soorten duurzaam te zijn. De toepassing van soorten die slechts enkele decennia levensvatbaar zijn heeft niet de voorkeur, omdat hiermee niet de landschappelijke inpassing op lange termijn gegarandeerd kan worden. Bomen worden immers waardevoller en karakteristieker naarmate zij in ouderdom toenemen.
3. Biologische diversiteit
Door de toepassing van streekeigen en/of vruchtdragende soorten kan de landschappelijke inpassing die in het kader van BOM+ gerealiseerd wordt tevens een bijdragen leveren aan de biologische diversiteit van het landelijke gebied. Zoogdieren, vogels, insecten en andere fauna profiteren van de bijzondere biotopen die ontwikkeld worden. Bloesem, vruchten en bladeren bieden een voedselbron en de beplanting voorziet in schuil- en broedgelegenheden.
4. Samenhang
Bij de landschappelijke inpassing wordt zowel op kavel- als op omgevingsniveau gestreefd naar samenhang. Op deze wijze zal de belevingswaarde van het cultuurlandschap vergroot worden en zullen de verschillende landschapstypen meer herkenbaar worden.
5. Doelmatig en doordacht
Een goed inpassingplan houdt voldoende rekening met de aard van het bedrijf en de bedrijfsvoering. Om latere aanpassingen waar mogelijk te voorkomen dient vooraf goed gekeken te worden naar ondermeer de toegankelijkheid en veiligheid van het bedrijf, alsook naar de toekomstige ontwikkeling van het bedrijf. Om de voorgestelde landschappelijke inpassing goed tot wasdom te laten komen, dienen de planten langere tijd de gelegenheid te hebben om te groeien.

6. Hiërarchie binnen bouwblok

Gestreefd wordt naar een helder onderscheid tussen de landschappelijke inpassing van het voorerf, het bedrijfskavel en het huiskavel. Hierdoor al enerzijds de belevingswaarde van het bedrijf en de bedrijfswoning vanaf de openbare weg vergroot worden en zal anderzijds de biologische waarde op de overgang naar het omringende landschap en/of natuur vergroot worden.

○ *Voorerf:*

De betekenis en ruimtelijke kwaliteit van het voorerf kan vergroot worden door toepassing van (gemengde) inlandse hagen, bomenrijen, boomgroepen en hoogstamvruchtbomen. Voornoemde beplantingsstructuren resulteren in een duurzame inpassing, waarbij een visuele relatie vanuit de openbare weg op het bedrijf in meer of mindere mate mogelijk blijft. Een verzorgd bedrijf met een goede vormgeving dient immers niet "verstopt" te worden.

○ *Bedrijfskavel:*

De betekenis en ruimtelijke kwaliteit van de zij- en achtererven rondom de grootschalige bedrijfsbebouwing kan vergroot worden door toepassing van gemengde inlandse hagen, bomenrijen, boomgroepen, singels en vogelbosjes. Voornoemde beplantingsstructuren resulteren in een duurzame inpassing, waarbij de grootschaligheid van de gebouwen verzacht wordt op een meer natuurlijke wijze. Op deze wijze ontstaat een meer acceptabele overgang naar de landelijke en/of natuurlijke omgeving.

○ *Huiskavel:*

De betekenis en ruimtelijke kwaliteit van de tuin rondom de (cultuur historisch waardevolle) bedrijfswoning kan vergroot worden door toepassing van inlandse hagen, bomenrijen, boomgroepen, hoogstamvruchtbomen, leibomen en solitaire bomen. Voornoemde beplantingsstructuren resulteren in een duurzame inpassing, die als basis kan dienen bij de verdere tuinrichting. Ter plaatse van de gebouwen en de toegangen kunnen accenten gemaakt worden met karakteristieke boomsoorten.

Voorbeelden van toe te passen bomen

Bronvermelding: www.zonnekind.omgevingsboek.be



Wintereik



Zomereik



Tamme kastanje



Paardekastanje



Zomerlinde



Winterlinde



Gewone beuk

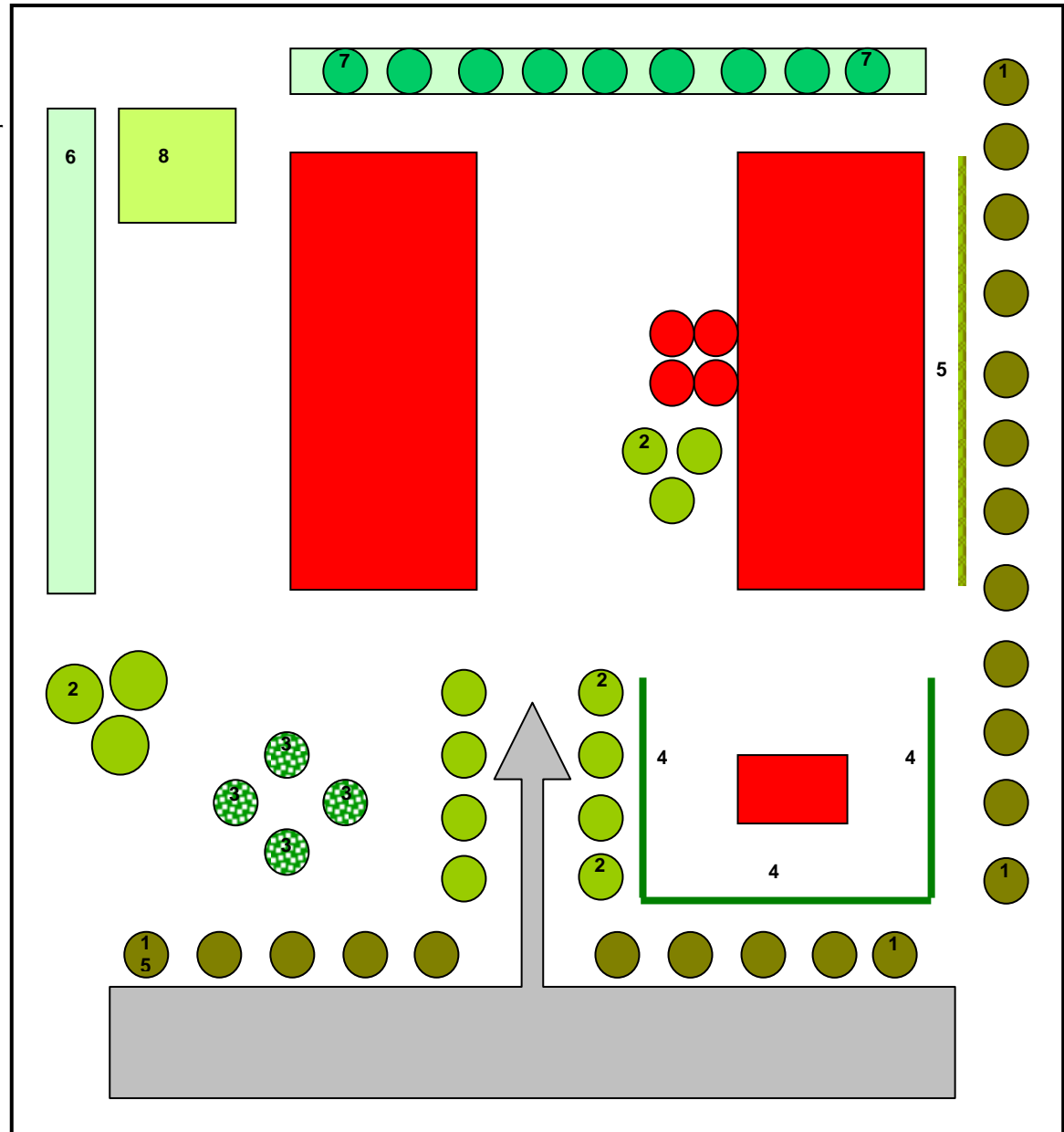


Es

Beplantingsstructuren

Bij de landschappelijke inpassing kunnen diverse Beplantingsstructuren toegepast worden. Iedere structuur heeft zijn eigen toepassingsmogelijkheden en randvoorwaarden, welke hierna weergegeven zijn.

- | | | |
|---|-------------------|----------------------|
| 1 | Bomen om het erf | (Bomenrij) |
| 2 | Bomen op het erf | (Boomgroepen / Laan) |
| 3 | Hoogstamboomgaard | |
| 4 | Haag | |
| 5 | Gemengde haag | |
| 6 | Singel | |
| 7 | Singel met bomen | |
| 8 | Vogelbosje | |



1: Bomen om het erf (Bomenrij)

Toelichting

Bomenrij

Lijnvormige karaktervolle bomenrijen dragen bij aan de structuur van het landschap en hebben een duurzaam karakter.

Zij kunnen worden toegepast aan de straatzijde, maar ook ter plaatse van de overige belendingen.

Afhankelijk van de toe te passen soort en onderlinge afstand kan een gesloten of een meer transparante bomenrij ontstaan.



Maatvoering

stamomvang min. 12-14, h.o.h. 8 tot 10 m.

Sortiment

Wetenschappelijke naam

Alnus glutinosa

Fagus sylvatica

Fraxinus excelsior

Quercus petraea

Quercus robur

Tilia cordata

Tilia platyphyllos

Nederlandse naam

Zwarte els

Gewone beuk

Es

Wintereik

Zomereik

Winterlinde

Zomerlinde

2: Bomen op het erf (Boomgroepen / Laan)

Toelichting

Boomgroepen

Karaktervolle boomgroepen dragen bij aan het landelijke karakter van het bedrijf en hebben een duurzaam karakter.

Zij kunnen worden toegepast aan de straatzijde en kunnen tevens worden ingezet om visueel storende objecten zoals silo's te maskeren.

Afhankelijk van de toe te passen soort en onderlinge afstand kan een gesloten of een meer transparante bomengroep ontstaan.



Laan


Karaktervolle lanen dragen bij aan het landelijke karakter van het bedrijf en hebben een duurzaam karakter.

Zij kunnen worden toegepast ter plaatse van de entree van de bedrijfswoning of het bedrijf.

Afhankelijk van de toe te passen soort en onderlinge afstand kan een gesloten of een meer transparante laan ontstaan.



Maatvoering	stamomvang min. 14-16, h.o.h. 8 tot 10 m.	
Sortiment	<i>Wetenschappelijke naam</i>	<i>Nederlandse naam</i>
	Aesculus hippocastanum	Paardekastanje
	Carpinus betulus	Haagbeuk
	Castanea sativa	Tamme kastanje
	Fagus sylvatica	Gewone beuk
	Fraxinus excelsior	Es
	Juglans regia	Okkernoot
	Prunus avium	Zoete kers
	Quercus petraea	Wintereik
	Quercus Robur	Zomereik
	Tilia cordata	Winterlinde
	Tilia europaea	Koningslinde
	Tilia platyphyllos	Zomerlinde

3: Hoogstamboomgaard		
Toelichting	<p>Karaktervolle boomgroepen dragen bij aan het landelijke karakter van het bedrijf en hebben een duurzaam karakter. Zij kunnen worden toegepast aan de straatzijde in een dierenweide.</p> <p>Vruchtdragende soorten hebben tevens een grote waarde voor bijvoorbeeld foeragerende dassen en vogels.</p>	
		
Maatvoering	stamomvang min. 10-12, h.o.h. 10 à 12 m.	
Sortiment	<i>Wetenschappelijke naam</i>	<i>Nederlandse naam</i>
	Prunus avium	Zoete kers
	Appel	Dubbele Bellefleur
		Lemoenappel
		Keuleman
		Notarisappel
		Schone v. Boskoop
		Sterappel
	Peer	Beurre Alexander Lucas
		Clapp's favourtie
		Conference
		Gieser Wilderman
		Zoete brederode
	Kers	Bigareau Napoleon
		Early rivers
		Koningskers
		Merton Premier
		Puther Dikke
		Sch. Späthe knorpelkirsche

	Pruim	Belle de Louvain
		Hauszwetsche
		Mirabelle de nancy
		Monsieur Hatif
		Opal
		Reine Claude Verte
		Victoria

4: Haag		
Toelichting	Smalle lijnvormige beplanting ter versterking van landelijke karakter van het bedrijf.	
	Smalle hagen dienen slechts toegepast te worden ter plaatse van het voorerf. Bedrijfsgebouwen dienen ingepast te worden middels een gemengde haag, singel, singel mét bomenrij of bomenrij.	
		
Maatvoering	planthoogte min. 60-80, 4 stuks per m.	
Sortiment	<i>Wetenschappelijke naam</i>	<i>Nederlandse naam</i>
	Carpinus betulus	Haagbeuk
	Fagus sylvatica	Gewone beuk
	Ligustrum ovalifolium	liguster


5: Gemengde haag		
Toelichting	<p>Smalle lijnvormige beplanting ter versterking van landelijke karakter van het bedrijf.</p> <p>Gemengde hagen kunnen worden toegepast ter plaatse van de bedrijfsgebouwen, indien voor een singel, singel met bomen of bomenrij onvoldoende ruimte beschikbaar is.</p> <p>Het bosplantsoen in de singel heeft een maximale hoogte van ongeveer 2,0 á 2,5 meter.</p> <p>Door de toepassing van vruchtdragende soorten bieden singels een geschikt biotoop voor ondermeer vogels en insecten.</p> <p>De planten worden in onregelmatige groepjes van 3 á 5 stuks toegepast.</p>	
		
Maatvoering	planthoogte min. 60-80, 4 stuks per m.	
Sortiment	<i>Wetenschappelijke naam</i>	<i>Nederlandse naam</i>
	Acer campestre	Veldesdoorn
	Amelanchier lamerchii	Krenteboompje
	Carpinus betulus	Haagbeuk
	Cornus mas	Kornoelje, gele
	Cornus sanguinea	Kornoelje, rode
	Corylus avellana	Hazelaar
	Crataegus laevigata	Tweestijlige meidoorn
	Euonymus europaeus	Kardinaal muts
	Fagus sylvatica	Gewone beuk
	Ligustrum vulgare	Wilde liguster
	Prunus spinosa	Sleedoorn
	Rhamnus catharticus	Wegedoorn
	Rhamnus frangula	Vuilboom
	Rosa canina	Hondsroos
	Rosa rubiginosa	Egelantier roos
	Viburnum opulus	Gelderse roos

6: Singel																									
Toelichting	<p>Bredere lijnvormige beplanting ter versterking van landelijke karakter van het bedrijf.</p> <p>Singels kunnen worden toegepast ter plaatse van de bedrijfsgebouwen.</p> <p>Het bosplantsoen in de singel heeft een maximale hoogte van ongeveer 5 meter, maar kan door regelmatig onderhoud geringer zijn.</p> <p>Door de toepassing van vruchtdragende soorten bieden singels een geschikt biotoop voor ondermeer vogels en insecten.</p>																								
																									
Maatvoering	<p><u>Bosplantsoen:</u></p> <p>planthoogte min. 60-80, 2 tot 5 rijen in driehoeksverband 1,5 x 1,5 m.</p>																								
Sortiment	Bosplantsoen																								
	<table border="1"> <thead> <tr> <th><i>Wetenschappelijke naam</i></th> <th><i>Nederlandse naam</i></th> </tr> </thead> <tbody> <tr> <td>Acer campestre</td> <td>Veldesdoorn</td> </tr> <tr> <td>Alnus glutinosa</td> <td>Zwarte els</td> </tr> <tr> <td>Alnus incana</td> <td>Witte els</td> </tr> <tr> <td>Amelanchier lamerchii</td> <td>Krenteboompje</td> </tr> <tr> <td>Betula pendula</td> <td>Ruwe berk</td> </tr> <tr> <td>Betula pubescens</td> <td>Zachte berk</td> </tr> <tr> <td>Carpinus betulus</td> <td>Haagbeuk</td> </tr> <tr> <td>Cornus mas</td> <td>Kornoelje, gele</td> </tr> <tr> <td>Cornus sanguinea</td> <td>Kornoelje, rode</td> </tr> <tr> <td>Corylus avellana</td> <td>Hazelaar</td> </tr> <tr> <td>Crataegus laevigata</td> <td>Tweestijlige meidoorn</td> </tr> </tbody> </table>	<i>Wetenschappelijke naam</i>	<i>Nederlandse naam</i>	Acer campestre	Veldesdoorn	Alnus glutinosa	Zwarte els	Alnus incana	Witte els	Amelanchier lamerchii	Krenteboompje	Betula pendula	Ruwe berk	Betula pubescens	Zachte berk	Carpinus betulus	Haagbeuk	Cornus mas	Kornoelje, gele	Cornus sanguinea	Kornoelje, rode	Corylus avellana	Hazelaar	Crataegus laevigata	Tweestijlige meidoorn
<i>Wetenschappelijke naam</i>	<i>Nederlandse naam</i>																								
Acer campestre	Veldesdoorn																								
Alnus glutinosa	Zwarte els																								
Alnus incana	Witte els																								
Amelanchier lamerchii	Krenteboompje																								
Betula pendula	Ruwe berk																								
Betula pubescens	Zachte berk																								
Carpinus betulus	Haagbeuk																								
Cornus mas	Kornoelje, gele																								
Cornus sanguinea	Kornoelje, rode																								
Corylus avellana	Hazelaar																								
Crataegus laevigata	Tweestijlige meidoorn																								

Euonymus europaeus	Kardinaal muts
Fagus sylvatica	Groene beuk
Fraxinus excelsior	Es
Ligustrum vulgare	Wilde liguster
Malus sylvestris	Wilde appel
Populus nigra	Zwarte populier
Populus tremula	Ratelpopulier
Prunus avium	Zoete kers
Prunus padus	Vogelkers
Prunus spinosa	Sleedoorn
Quercus petraea	Wintereik
Quercus robur	Zomereik
Rhamnus catharticus	Wegedoorn
Rhamnus frangula	Vuilboom
Rosa canina	Hondsroos
Rosa rubiginosa	Egelantier roos
Salix alba	Schietwilg
Salix aurita	Georde wilg
Salix caprea	Boswilg
Salix cinerea	Grauwe wilg
Salix fragillis	Kraakwilg
Sambucus nigra	Vlier
Sambucus racemosa	Bergvlier
Sorbus aucuparia	Lijsterbes
Ulmus laevis	Steeliep
Viburnum opulus	Gelderse roos

7: Singel met bomen															
Toelichting	<p>Bredere lijnvormige beplanting ter versterking van landelijke karakter van het bedrijf en dragen bij aan de structuur van het landschap. Daarnaast hebben zij door de toepassing van bomen een duurzaam karakter.</p> <p>Singels met bomen kunnen worden toegepast ter plaatse van hogere bedrijfsgebouwen.</p> <p>Het bosplantsoen in de singel heeft een maximale hoogte van ongeveer 5 meter, maar kan door regelmatig onderhoud geringer zijn. De bomen hebben een grotere hoogte afhankelijk van de soort, onderlinge afstand en ouderdom.</p> <p>Door de toepassing van vruchtdragende soorten bieden singels met bomen een geschikt biotoop voor ondermeer vogels en insecten.</p>														
															
Maatvoering	<p><u>Bosplantsoen:</u> planthoogte min. 60-80, 2 tot 5 rijen in driehoeksverband 1,5 x 1,5 m.</p> <p><u>Bomen:</u> stamomvang min. 10-12, h.o.h. 8 tot 15 m.</p>														
Sortiment	Bosplantsoen														
	<table border="1"> <thead> <tr> <th><i>Wetenschappelijke naam</i></th> <th><i>Nederlandse naam</i></th> </tr> </thead> <tbody> <tr> <td>Acer campestre</td> <td>Veldesdoorn</td> </tr> <tr> <td>Alnus glutinosa</td> <td>Zwarte els</td> </tr> <tr> <td>Alnus incana</td> <td>Witte els</td> </tr> <tr> <td>Amelanchier lamerchii</td> <td>Krenteboompje</td> </tr> <tr> <td>Betula pendula</td> <td>Ruwe berk</td> </tr> <tr> <td>Betula pubescens</td> <td>Zachte berk</td> </tr> </tbody> </table>	<i>Wetenschappelijke naam</i>	<i>Nederlandse naam</i>	Acer campestre	Veldesdoorn	Alnus glutinosa	Zwarte els	Alnus incana	Witte els	Amelanchier lamerchii	Krenteboompje	Betula pendula	Ruwe berk	Betula pubescens	Zachte berk
<i>Wetenschappelijke naam</i>	<i>Nederlandse naam</i>														
Acer campestre	Veldesdoorn														
Alnus glutinosa	Zwarte els														
Alnus incana	Witte els														
Amelanchier lamerchii	Krenteboompje														
Betula pendula	Ruwe berk														
Betula pubescens	Zachte berk														

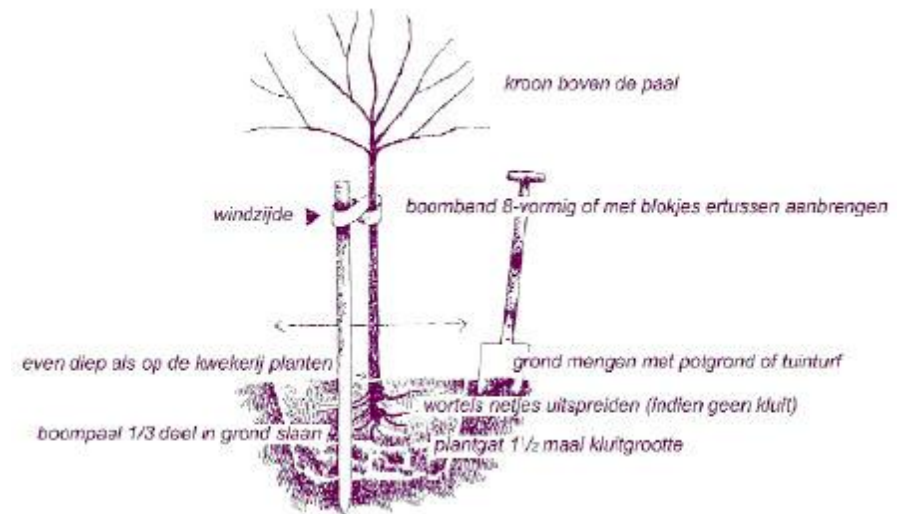
Carpinus betulus	Haagbeuk
Cornus mas	Kornoelje, gele
Cornus sanguinea	Kornoelje, rode
Corylus avellana	Hazelaar
Crataegus laevigata	Tweestijlige meidoorn
Euonymus europaeus	Kardinaal muts
Fagus sylvatica	Groene beuk
Fraxinus excelsior	Es
Ligustrum vulgare	Wilde liguster
Malus sylvestris	Wilde appel
Populus nigra	Zwarte populier
Populus tremula	Ratelpopulier
Prunus avium	Zoete kers
Prunus padus	Vogelkers
Prunus spinosa	Sleedoorn
Quercus petraea	Wintereik
Quercus robur	Zomereik
Rhamnus catharticus	Wegedoorn
Rhamnus frangula	Vuilboom
Rosa canina	Hondsroos
Rosa rubiginosa	Egelantier roos
Salix alba	Schietwilg
Salix aurita	Georde wilg
Salix caprea	Boswilg
Salix cinerea	Grauwe wilg
Salix fragillis	Kraakwilg
Sambucus nigra	Vlier
Sambucus racemosa	Bergvlier
Sorbus aucuparia	Lijsterbes
Ulmus laevis	Steeliep
Viburnum opulus	Gelderse roos
Bomen	
<i>Wetenschappelijke naam</i>	<i>Nederlandse naam</i>
Alnus glutinosa	Zwarte els
Carpinus betulus	Haagbeuk
Fraxinus excelsior	Es
Quercus petraea	Wintereik
Quercus Robur	Zomereik

8: Vogelbosje																			
Toelichting	<p>Compacte beplanting ter versterking van landelijke karakter van het bedrijf. Daarnaast hebben zij door de toepassing van bomen een duurzaam karakter.</p> <p>Vogelbosjes kunnen worden toegepast ter plaatse van ondermeer resthoeken.</p> <p>Het bosplantsoen in een vogelbosje heeft een maximale hoogte van ongeveer 5 meter, maar kan door regelmatig onderhoud geringer zijn. De bomen hebben een grotere hoogte afhankelijk van de soort, onderlinge afstand en ouderdom.</p> <p>Door de toepassing van vruchtdragende soorten bieden singels een geschikt biotoop voor ondermeer vogels en insecten.</p> 																		
Maatvoering	<p><u>Bosplantsoen:</u> planthoogte min. 60-80, driehoeksverband 1,5 x 1,5 m.</p> <p><u>Bomen:</u> stamomvang min. 10-12, h.o.h. 8 tot 15 m.</p>																		
Sortiment	Bosplantsoen																		
	<table border="1"> <thead> <tr> <th><i>Wetenschappelijke naam</i></th> <th><i>Nederlandse naam</i></th> </tr> </thead> <tbody> <tr> <td>Acer campestre</td> <td>Veldesdoorn</td> </tr> <tr> <td>Alnus glutinosa</td> <td>Zwarte els</td> </tr> <tr> <td>Alnus incana</td> <td>Witte els</td> </tr> <tr> <td>Amelanchier lamerchii</td> <td>Krenteboompje</td> </tr> <tr> <td>Betula pendula</td> <td>Ruwe berk</td> </tr> <tr> <td>Betula pubescens</td> <td>Zachte berk</td> </tr> <tr> <td>Carpinus betulus</td> <td>Haagbeuk</td> </tr> <tr> <td>Cornus mas</td> <td>Kornoelje, gele</td> </tr> </tbody> </table>	<i>Wetenschappelijke naam</i>	<i>Nederlandse naam</i>	Acer campestre	Veldesdoorn	Alnus glutinosa	Zwarte els	Alnus incana	Witte els	Amelanchier lamerchii	Krenteboompje	Betula pendula	Ruwe berk	Betula pubescens	Zachte berk	Carpinus betulus	Haagbeuk	Cornus mas	Kornoelje, gele
<i>Wetenschappelijke naam</i>	<i>Nederlandse naam</i>																		
Acer campestre	Veldesdoorn																		
Alnus glutinosa	Zwarte els																		
Alnus incana	Witte els																		
Amelanchier lamerchii	Krenteboompje																		
Betula pendula	Ruwe berk																		
Betula pubescens	Zachte berk																		
Carpinus betulus	Haagbeuk																		
Cornus mas	Kornoelje, gele																		

Cornus sanguinea	Kornoelje, rode
Corylus avellana	Hazelaar
Crataegus laevigata	Tweestijlige meidoorn
Euonymus europaeus	Kardinaal muts
Fagus sylvatica	Groene beuk
Fraxinus excelsior	Es
Ligustrum vulgare	Wilde liguster
Malus sylvestris	Wilde appel
Populus nigra	Zwarte populier
Populus tremula	Ratelpopulier
Prunus avium	Zoete kers
Prunus padus	Vogelkers
Prunus spinosa	Sleedoorn
Quercus petraea	Wintereik
Quercus robur	Zomereik
Rhamnus catharticus	Wegedoorn
Rhamnus frangula	Vuilboom
Rosa canina	Hondsroos
Rosa rubiginosa	Egelantier roos
Salix alba	Schietwilg
Salix aurita	Geoorde wilg
Salix caprea	Boswilg
Salix cinerea	Grauwe wilg
Salix fragillis	Kraakwilg
Sambucus nigra	Vlier
Sambucus racemosa	Bergvlier
Sorbus aucuparia	Lijsterbes
Ulmus laevis	Steeliep
Viburnum opulus	Gelderse roos
Bomen	
<i>Wetenschappelijke naam</i>	<i>Nederlandse naam</i>
Alnus glutinosa	Zwarte els
Fraxinus excelsior	Es
Quercus petraea	Wintereik
Quercus Robur	Zomereik

Bijzonderheden aanplant en beheer

1. Inboeten plantmateriaal:
Voor het planten dient de grond op de plantlocatie goed losgemaakt te worden.
Ter bevordering van de groei dient de grond verrijkt te worden met natuurlijke mest.
Ter bevordering van de groei dienen de planten met name gedurende droge periodes voldoende water te krijgen.
2. Opkronen bomen:
Om de bomen een mooie toekomstvorm te geven dienen telkens de onderste takken weggeknipt te worden. De bomen hebben uiteindelijk een kroonvorm, waarbij de onderste tak pas op een hoogte van circa vier meter op de stam begint.
3. Afzetten bosplantsoen:
Om een dicht vogelbosje of singel te krijgen en te houden moet na vier tot zes jaar een groot deel van de planten tot vlak boven de grond worden afgezet. Het terug snoeien dient gefaseerd uitgevoerd te worden, opdat broedvogels elk jaar voldoende broedgelegenheden hebben.
4. Plantwijze vogelbosje, singel en gemengde hagen:
Om een gevarieerde beplanting te krijgen dienen de planten in kleine groepjes van 3 à 5 stuks bij elkaar geplant te worden.
De plantsoorten dienen gelijkmatig over de beschikbare oppervlakte of lengte verspreid te worden.
Bomen en boomvormers dienen als solitairen gelijkmatig verspreid te worden, zodat zij voldoende ruimte hebben om uit te groeien.
5. Afrasteren bomen:
De grazers mogen niet bij de beplanting komen. Een eventueel aan te brengen boomkorf dient niet helemaal tot onder aan toegepast te worden. De beplanting aan de voet van de boom mag door de dieren worden bijgehouden.



Instructies voor het planten van een boom.



De teelt van een goede boom vindt plaats bij gespecialiseerde bedrijven.