

Opdrachtgever: PlanROS

Contactpersoon: Dhr. S. Peters

Uitgevoerd door: WINDMILL
Milieu I Management I Advies
Postbus 5
6267 ZG Cadier en Keer
Tel. 043 407 09 71
Fax. 043 407 09 72

Contactpersoon: ing. J.L.M.M. Brouwers

Datum: 2 november 2015

Rapportnummer: P2014.239.03-02

Inventarisatie van de risico's van het transport, het gebruik of de opslag van gevaarlijke stoffen ten behoeve van de bestemmingsplanwijziging Julianalaan 15 te Maasniel

Inhoudsopgave

| | | |
|----------|---|-----------|
| 1 | Inleiding..... | 3 |
| 2 | Weg-, spoor- en watertransport..... | 4 |
| 2.1 | Inleiding..... | 4 |
| 2.2 | Wettelijk kader | 4 |
| 2.2.1 | Risiconormen..... | 4 |
| 2.2.2 | Onderzoeksgebied..... | 4 |
| 2.3 | Transport over wegen..... | 5 |
| 2.4 | Transport over het spoor | 6 |
| 2.5 | Transport over het water..... | 7 |
| 3 | Buisleidingen | 8 |
| 3.1 | Inleiding..... | 8 |
| 3.2 | Wettelijk kader | 8 |
| 3.3 | Inventarisatie lokale buisleidingen | 8 |
| 4 | Externe veiligheid inrichtingen..... | 10 |
| 4.1 | Inleiding..... | 10 |
| 4.2 | Wettelijk kader | 10 |
| 4.3 | Inventarisatie relevante inrichtingen | 10 |
| 5 | Conclusies..... | 12 |

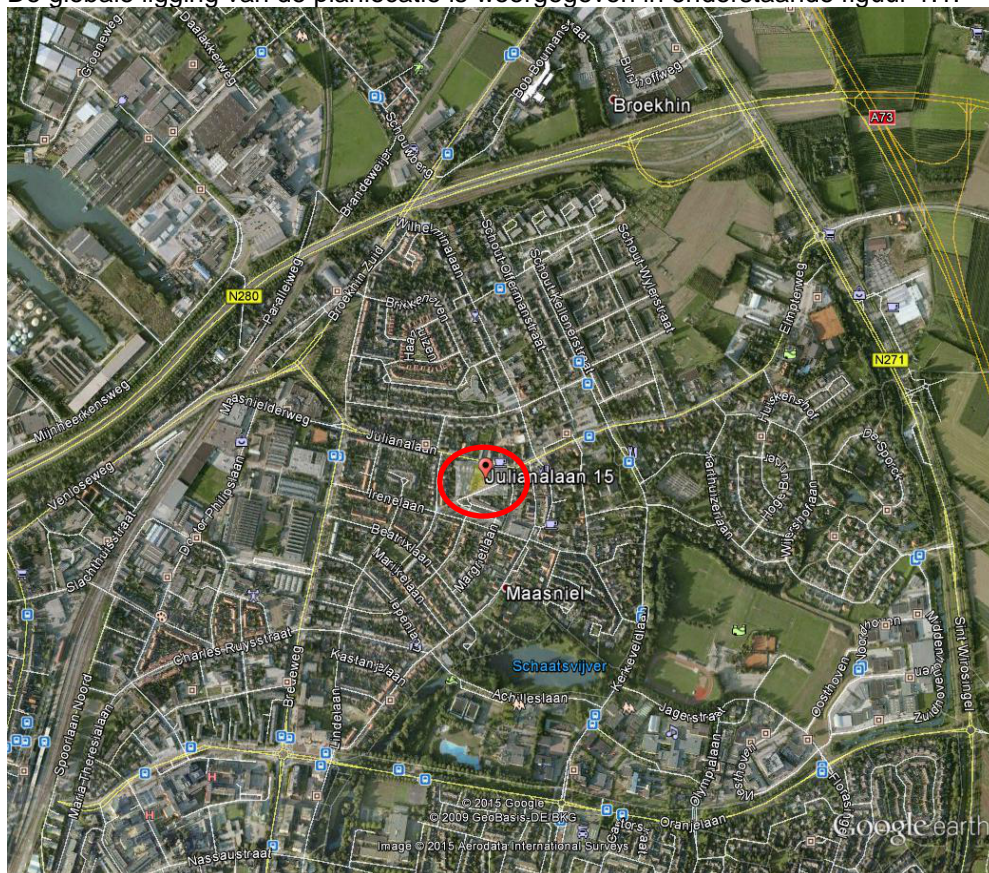
1 Inleiding

In opdracht van PlanROS is door Windmill Milieu en Management een inventarisatie uitgevoerd van de externe veiligheidsrisico's ten behoeve van de locatie Julianalaan 15 te Maasniel.

Op deze locatie worden kantoorruimtes omgevormd tot appartementen. In verband met de realisatie van het plan wordt een ruimtelijke procedure doorlopen

In het kader van de bestemmingsplanwijziging dienen de externe veiligheidsrisico's ten gevolge van activiteiten in de directe omgeving te worden geïnventariseerd. Externe veiligheidsrisico's kunnen ontstaan door het transport van gevaarlijke stoffen door buisleidingen en over transportroutes (weg, spoor en water) en het gebruik of de opslag van gevaarlijke stoffen bij inrichtingen. In deze quickscan zijn de risicobronnen geïnventariseerd en is beoordeeld of de genoemde risicobronnen mogelijk een belemmering vormen op de ontwikkelingsmogelijkheden van het plangebied. Indien risicobronnen een mogelijke belemmering vormen, is een vervolgonderzoek noodzakelijk.

De globale ligging van de planlocatie is weergegeven in onderstaande figuur 1.1.



Figuur 1.1: Ligging van het plangebied

In navolgende hoofdstukken zijn de externe veiligheidsrisico's beschouwd.

2 Weg-, spoor- en watertransport

2.1 Inleiding

Eén van de aandachtspunten bij het ontwikkelen van een plan waar mensen verblijven, zoals de voorgenomen ontwikkeling, zijn de externe veiligheidsrisico's vanwege het transport van gevaarlijke stoffen over de weg, het spoor en het water. Bepaald dient te worden of het vervoer van gevaarlijke stoffen consequenties kan hebben voor de gewenste ontwikkeling.

2.2 Wettelijk kader

Bij externe veiligheid wordt onderscheid gemaakt in de richtlijnen voor stationaire bronnen en transportassen. De regelgeving rond de risico's van het transport van gevaarlijke stoffen volgt per 1 april 2015 uit de Wet vervoer gevaarlijke stoffen (WVGS, Stb. 2013, nr. 307). De WVGS vervangt de nota en de circulaire Risiconormering vervoer gevaarlijke stoffen (Rnvg). In de WVGS en het besluit externe veiligheid transportroutes (Bevt) worden normwaarden gegeven voor twee verschillende typen risico's, het plaatsgebonden risico en het groepsrisico. In de bijlagen van de Regeling basisnet is opgenomen voor welke transportroutes de externe veiligheidsrisico's bepaald moeten worden. In de Handleiding Risicoanalyse Transport (HART) is vastgelegd hoe de risico's van transport van gevaarlijke stoffen berekend en geanalyseerd moeten worden.

2.2.1 Risiconormen

Het begrip risico wordt in beeld gebracht door middel van twee begrippen: het plaatsgebonden risico (PR) en het groepsrisico (GR).

Het PR is de kans per jaar dat een persoon die onafgebroken en onbeschermd op een plaats langs een transportroute verblijft, komt te overlijden als gevolg van een incident met het vervoer van gevaarlijke stoffen. De hoogte van het GR representeert de kans per jaar per kilometer transportroute dat een groep van 10 of meer personen in de omgeving van de transportroute in één keer het dodelijk slachtoffer wordt van een ongeval op die transportroute.

2.2.2 Onderzoeksgebied

Overeenkomstig het Bevt (artikel 8, lid 1) en de HART (paragraaf 2.1) hoeven geen beperkingen aan het ruimtegebruik van een plan te worden gesteld in het gebied dat op meer dan 200 meter van een route of tracé ligt. Indien de risicobron op meer dan 200 meter afstand van het plangebied is gelegen, hoeft geen berekening plaats te vinden van de ligging van de plaatsgebonden risicocontouren of de (toename van) de hoogte van het groepsrisico.

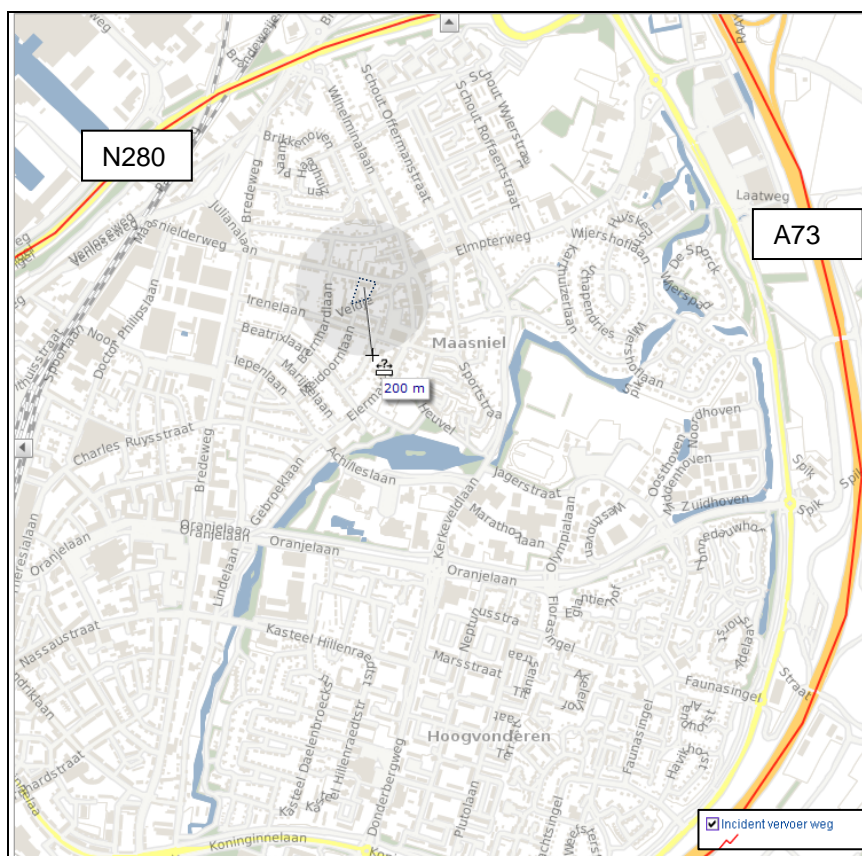
2.3 Transport over wegen

Ten aanzien van de veiligheidsrisico's in het plangebied als gevolg van het vervoer van gevaarlijke stoffen over de weg zijn uitsluitend de transportassen van belang waar vervoer van gevaarlijke stoffen in bulkvervoer is toegestaan. In beginsel zijn dit A- en N-wegen waarover vervoer van gevaarlijke stoffen plaatsvindt.

Aanvullend kunnen door gemeenten lokale wegen worden aangewezen als route voor het transport van gevaarlijke stoffen.

Binnen de gemeente Roermond vindt transport van gevaarlijke stoffen plaats over de rijksweg A73, N280, N293 en N570 (Keulsebaan). Na de volledige openstelling van de tunnels van de A73 vindt er geen doorgaand vervoer van gevaarlijke stoffen meer plaats via de N271.

Het plangebied is gelegen aan de Julianalaan te Maasniel. Er zijn geen transportroutes binnen een straal van 200 meter rondom het plan waarover transporten met gevaarlijke stoffen plaatsvinden. Zie onderstaand figuur:



Figuur 2.1: Situering transportassen wegvervoer en 200 meter zone om plangebied

Geconcludeerd wordt dat de externe veiligheidsrisico's als gevolg van het vervoer van gevaarlijke stoffen over de weg niet kwantitatief inzichtelijk gemaakt hoeven te worden.

Opgemerkt wordt dat het plangebied wel ligt binnen het invloedsgebied van de A73; over de A73 worden toxische vloeistoffen (LT3) getransporteerd¹ waardoor, conform

¹ Bron: memo Toedeling van transport van gevaarlijke stoffen aan de A73 (Venlo naar A2) en A74 (2009)

tabel 4-2 van de HART, de 1% letaliteitsafstand > 4000 meter betreft. De afstand tussen het plangebied en de A73 betreft ongeveer 1.300 meter. Daarnaast ligt het plangebied tevens binnen het invloedsgebied van de N280; blijkende uit de telgegevens van Rijkswaterstaat, vinden transporten van toxische vloeistoffen plaats over de N280. Op basis van de HART betreft de 1% letaliteitsafstand van deze weg dan ook 880 meter. De feitelijke afstand tussen de N280 en het plangebied betreft ongeveer 650 meter

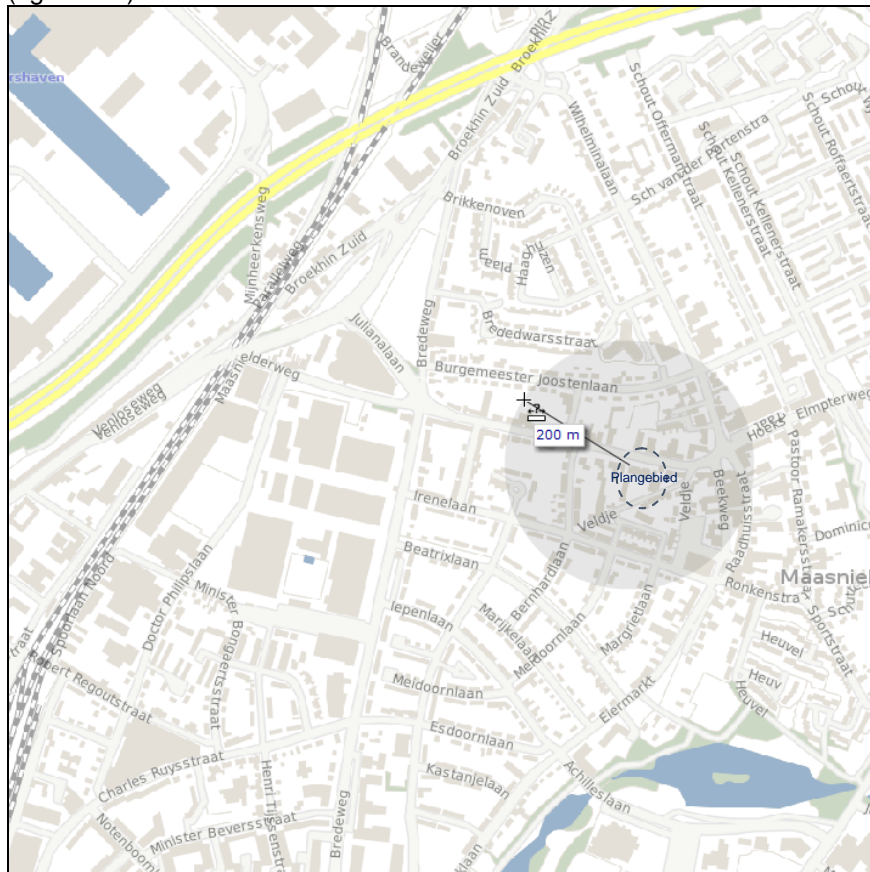
De risico's als gevolg van het transport over de A73 en de N280 dienen meegewogen te worden in de verantwoordingsplicht groepsrisico.

2.4 Transport over het spoor

De gemeente Roermond heeft te maken met drie spoortrajecten waarover transport van gevaarlijke stoffen plaatsvindt, te weten:

- Traject Roermond - Sittard
- Traject Roermond - Venlo
- Traject Roermond – Weert

Voornoemde trajecten liggen allen op grotere afstand van 200 meter van het plangebied (figuur 2.2).



Figuur 2.2: Situering spoortraject ten opzichte van het plangebied

Geconcludeerd wordt dat de externe veiligheidsrisico's als gevolg van het vervoer van gevaarlijke stoffen over het spoor niet kwantitatief inzichtelijk gemaakt hoeven te worden.

De afstand van het plangebied tot het spoor betreft ongeveer 650 meter. Uit bijlage II van de regeling basisnet blijkt dat over de spoortrajecten structureel transport plaatsvindt van toxische gassen (B2) waardoor de 1% letaliteitsafstand 995 meter betreft. Daarmee ligt het plangebied binnen het invloedgebied van het spoor en dienen de risico's als gevolg van het transport over het spoor meegewogen te worden in de verantwoordingsplicht groepsrisico.

2.5 Transport over het water

Op de waterweg, route Juliakanaal-Maas-Latteraalkanaal, vindt transport van gevaarlijke stoffen plaats. Het grootst mogelijke invloedgebied voor waterweg betreft 1.070 meter (tabel 4-2 HART). De afstand tussen het plangebied en een doorgaande vaarroute bedraagt meer dan 3.000 meter. De risico's als gevolg van het transport over het water hoeft derhalve niet meegewogen te worden in de verantwoordingsplicht groepsrisico.

Als gevolg van het vervoer van gevaarlijke stoffen over het water gelden geen beperkingen voor het plan.

3 Buisleidingen

3.1 Inleiding

Bij de realisatie van kwetsbare objecten dient tevens rekening te worden gehouden met het vervoer van gevaarlijke stoffen door buisleidingen waarvoor bepaalde aan te houden risicoafstanden gelden. Deze afstanden zijn onder andere afhankelijk van de aard van de stof, de druk waaronder deze wordt getransporteerd, de diepteligging en de diameter en wanddikte van de buisleiding. Ten aanzien van de externe veiligheid gaat het vooral om de risico's in het geval er iets fout gaat met een hogedruk aardgastransportleiding. Maar ook andere buisleidingen kunnen een aandachtsgebied voor externe veiligheid hebben die tot over het plan reiken. Bepaald dient te worden of eventueel aanwezige buisleidingen consequenties kunnen hebben voor de planlocatie.

3.2 Wettelijk kader

Per 1 januari 2011 is het Besluit externe veiligheid buisleidingen in werking getreden. Deze AMvB sluit aan bij de risiconormering uit het Bevi. Dat betekent dat de toetsings- en bebouwingsafstand worden vervangen door een afstand voor het plaatsgebonden risico (PR) en een afstand voor het invloedsgebied van het groepsrisico (GR). Voor het PR geldt dat er binnen de 10^{-6} -risicocontour geen kwetsbare objecten mogen worden gerealiseerd. Voor beperkt kwetsbare objecten geldt deze waarde als een richtwaarde. Voor het GR geldt, indien er objecten binnen het invloedsgebied liggen, een verantwoordingsplicht.

3.3 Inventarisatie lokale buisleidingen

Eventuele risico's van buisleidingen zijn pas relevant indien de effecten van een ongeval de plangrens kan overschrijden. Om inzicht te krijgen in de bandbreedte van het invloedsgebied van buisleidingen wordt tabel 1 '*Diameter en druk afhankelijke afstand ter inventarisatie bebouwing bij een bepaald tracé*' gehanteerd die opgenomen is in de notitie '*Eisen omgevingsdata in het kader van groepsrisicoberekeningen bij ruimtelijke ontwikkeling, revisie 4*' van de N.V. Nederlandse Gasunie. Hieruit blijkt dat de grootst mogelijke inventarisatieafstand van een buisleiding 580 meter betreft (bij een buisleiding met een druk van 80 bar en een diameter van 48 inch). Voor plannen op meer dan 580 meter afstand van een buisleiding kan dan ook worden geconcludeerd dat geen beperkingen gelden voor het plan; de berekening van de ligging van de plaatsgebonden risicocontouren of de (toename van) de hoogte van het groepsrisico is niet aan de orde.

Op basis van de risicokaart is geconstateerd dat binnen een afstand van 580 meter van het plangebied één buisleiding met gevaarlijke stoffen aanwezig is. In figuur 3.1 is de ligging van de buisleiding ten opzichte van het plan grafisch weergegeven.



Figuur 3.1: Ligging buisleidingen

Het betreft de aardgasleiding Z-509-01. Op basis van de risicokaart blijkt dit een leiding betreft met een werkdruk van 40 bar en een uitwendige diameter van 8,6 inch. Voor een dergelijke leiding geldt een inventarisatieafstand (=invloedsgebied) van 95 meter. Het plangebied valt ruimschoots buiten deze inventarisatieafstand. De risico's als gevolg van het transport door buisleidingen hoeven derhalve niet meegewogen te worden in de verantwoordingsplicht groepsrisico.

Als gevolg van het vervoer van gevaarlijke stoffen door buisleidingen gelden geen beperkingen voor het plan.

4 Externe veiligheid inrichtingen

4.1 Inleiding

Naast het vervoer van gevaarlijke stoffen, dient bij de realisatie van het plan ook rekening te worden gehouden met de opslag en het gebruik van gevaarlijke stoffen bij inrichtingen waarvoor ook aan te houden risicoafstanden gelden. Bepaald dient te worden of eventueel aanwezige risicovolle inrichtingen belemmeringen kunnen vormen voor de planrealisatie.

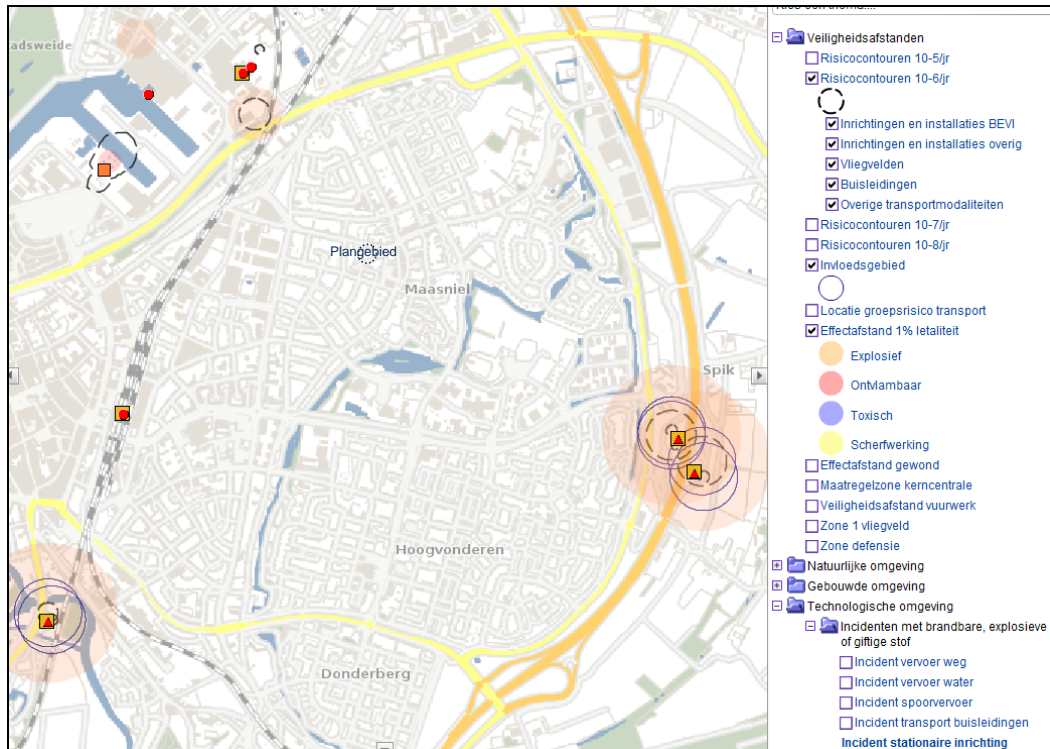
4.2 Wettelijk kader

Voor risicovolle activiteiten en/of risicovolle installaties bij inrichtingen worden ten aanzien van het milieuhygiënische aspect externe veiligheid regels gesteld in het Activiteitenbesluit milieubeheer. In het Activiteitenbesluit milieubeheer wordt aangesloten op de van toepassing zijnde publicatiereeks Gevaarlijke Stoffen (PGS). Daarnaast is een aantal rechtstreeks geldende besluiten van belang waarin te respecteren veiligheidsafstanden en/of risicocontouren zijn opgenomen. Hierbij kan gedacht worden aan het Besluit risico's zware ongevallen (Brzo 1999), het Besluit externe veiligheid inrichtingen (Bevi), de Circulaire opslag ontplofbare stoffen voor civiel gebruik en het Vuurwerkbesluit.

Voor zover het Bevi, Brzo 1999 en de Circulaire opslag ontplofbare stoffen voor civiel gebruik niet van toepassing is, vallen activiteiten met gevaarlijke stoffen onder het Activiteitenbesluit. Indien de drempelwaarden uit bijlage 1 van het Activiteitenbesluit milieubeheer niet wordt overschreden, vallen activiteiten met de opslag van ontplofbare stoffen zoals genoemd in het Vuurwerkbesluit eveneens onder het Activiteitenbesluit milieubeheer. In specifieke gevallen kunnen aanvullende voorschriften zijn opgenomen in een individuele milieuvergunning. De effecten met betrekking tot externe veiligheid worden uitgedrukt in te respecteren veiligheidsafstanden, plaatsgebonden risico en het groepsrisico.

4.3 Inventarisatie relevante inrichtingen

Met behulp van de risicokaart is bepaald of het plangebied binnen de plaatsgebonden risicocontouren, dan wel invloedsgebieden van omliggende risicovolle inrichtingen is gelegen. In de uitsnede in onderstaande figuur is de ligging van relevante inrichtingen in de wijde omgeving van het plangebied weergegeven



Figuur 4.1: Ligging inrichtingen ten opzichte van het plangebied

Uit figuur 4.1 blijkt dat het plangebied niet is gelegen binnen de plaatsgebonden risicocontouren, dan wel invloedsgebieden/effectafstanden van omliggende risicovolle inrichtingen. Geconcludeerd wordt dat als gevolg van risicovolle inrichtingen geen beperkingen gelden voor het plan.

5 Conclusies

In dit rapport zijn de resultaten gepresenteerd van de quickscan naar de invloed van externe veiligheidsrisico's met het oog op de ontwikkelingen aan de Julianalaan 15 te Maasniel. In dit hoofdstuk staan kort de conclusies van dit onderzoek beschreven.

Wegtransport

Geconcludeerd wordt dat de risico's als gevolg van het vervoer van gevaarlijke stoffen over de weg niet kwantitatief inzichtelijk gemaakt hoeven te worden. De hoogte van het groepsrisico levert in beginsel dan ook geen belemmeringen op voor de voorgenomen planontwikkeling. Echter aangezien het plangebied wel is gelegen binnen het invloedsgebied van de weg, dienen de risico's als gevolg van het transport over de weg meegewogen te worden in de verantwoordingsplicht groepsrisico.

Spoortransport

Er zijn geen spoortransportroutes binnen een straal van 200 meter rondom het plan waarover transporten met gevaarlijke stoffen plaatsvinden. De risico's als gevolg van het vervoer van gevaarlijke stoffen over het spoor hoeven dan ook niet kwantitatief inzichtelijk gemaakt te worden. In het kader van de verantwoordingsplicht groepsrisico dienen de risico's als gevolg van het transport over het spoor wel meegewogen te worden aangezien het plangebied wel is gelegen binnen het invloedsgebied van de spoortrajecten.

Watertransport

Gelet op de grote ruimtelijke scheiding tussen het plangebied en de vaarroutes hoeven de risico's als gevolg van het vervoer van gevaarlijke stoffen over het water niet meegewogen te worden in de verantwoordingsplicht groepsrisico. Als gevolg van het watertransport gelden geen beperkingen voor het plan.

Buisleidingen

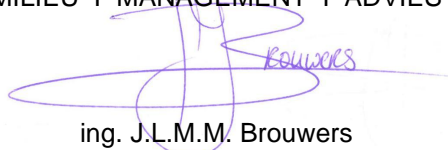
Op basis van de risicokaart is geconstateerd dat binnen een afstand van 580 meter van het plangebied één hoge druk aardgasleiding aanwezig is. Het plangebied valt echter ruimschoots buiten de vastgestelde inventarisatieafstand op grond van de druk en diameter van het tracé. De risico's als gevolg van het transport door buisleidingen hoeven derhalve niet meegewogen te worden in de verantwoordingsplicht groepsrisico. Als gevolg van het vervoer van gevaarlijke stoffen door buisleidingen gelden geen beperkingen voor het plan.

Inrichtingen

Er zijn geen inrichtingen in de directe omgeving van het plan gelegen waarvan het invloedsgebied het plangebied overlapt. Geconcludeerd wordt dat het aspect externe veiligheid als gevolg van inrichtingen geen belemmering vormt voor de planrealisatie.

WINDMILL

MILIEU | MANAGEMENT | ADVIES



ing. J.L.M.M. Brouwers