

**Nader onderzoek flora en fauna
Bauduinterrein Maastricht**

INZICHT
&
OVERZICHT

Nader onderzoek flora en fauna

Bauduinterrein Maastricht

Opdrachtgever : FOCUS Projectontwikkeling & Vastgoed b.v.
 Postbus 315
 5600 AH EINDHOVEN

Projectnummer : 20130211

Status rapport / versie nr. : Definitief 02

Datum : 25 oktober 2013

Opgesteld door : ing. G. Spruijt / Veldwerk: A. Zandstra, R. Pelzer en T. Kooij (Ekoza)

Gecontroleerd door : ing. G. Moret

Voor akkoord : ing. G. Moret Paraaf : 

Versie nr.	Datum	Omschrijving	Opgesteld door	Gecontroleerd door
D01	02-10-2013	Nader onderzoek flora en fauna	GS	GM
D02	25-10-2013	Verwerkingen advies gemeente Maastricht	GS	GM

INHOUD	blz.	
1	INLEIDING	3
2	WETTELIJK KADER	4
	2.1 Flora- en faunawet	4
3	GEBIEDSBESCHRIJVING	6
	3.1 Ligging plangebied	6
	3.2 Voorgenomen ingreep	8
4	ONDERZOEKSMETHODE	9
	4.1 Inleiding	9
	4.2 Vleermuizen	9
	4.2.1 Inventarisatie	9
	4.3 Huismus	10
	4.3.1 Inventarisatie	10
	4.4 Gierzwaluw	11
	4.4.1 Inventarisatie	11
	4.5 Grote gele kwikstaart	11
	4.5.1 Inventarisatie	11
	4.6 Flora	11
	4.7 Uitwerking en rapportage	12
	4.7.1 Toetsing aan de Flora- en faunawet (soortbescherming)	12
5	RESULTATEN	13
	5.1 Vleermuizen	13
	5.1.1 Veldonderzoek	13
	5.1.2 Effectenbeoordeling	13
	5.2 Huismus	13
	5.2.1 Veldonderzoek	13
	5.2.2 Effectenbeoordeling	13
	5.3 Gierzwaluw	13
	5.3.1 Veldonderzoek	13
	5.3.2 Effectenbeoordeling	14
	5.4 Grote gele kwikstaart	14
	5.4.1 Veldonderzoek	14
	5.4.2 Effectenbeoordeling	14
	5.5 Flora	14
	5.5.1 Veldonderzoek	14
	5.5.2 Effectenbeoordeling	16
6	CONCLUSIE EN AANBEVELINGEN	17

Nader onderzoek flora en fauna
Bauduinterrein
Maastricht

20130211
oktober 2013
blad 2

6.1	Vleermuizen	17
6.2	Huismus	17
6.3	Gierzwaluw	17
6.4	Grote gele kwikstaart	17
6.5	Flora	17
7	BRONNEN	18
7.1	Literatuur	18
7.2	Website	18

Nader onderzoek flora en fauna
Bauduinterrein
Maastricht

20130211
oktober 2013
blad 3

1 INLEIDING

De voormalige vermicellifabriek Bauduin in het Jekerkwartier in Maastricht krijgt een nieuwe bestemming. De familie Bauduin runde hier tot 1993 een vermicellifabriek. De leegstaande fabriekshallen en het buitenterrein zijn nu in gebruik als parkeerplaats, atelier en opslagruimte. Focus Projectontwikkeling & Vastgoed heeft het terrein gekocht en wil hier een parkeergarage met daarboven 45 luxe stadswoningen realiseren.

Eén van de haalbaarheidstudies die hiervoor dient te worden uitgevoerd is toetsing aan de natuurwet- en regelgeving. In het kader van de Flora en faunawet is het van belang om inzichtelijk te krijgen of er beschermde planten -en/of dieren voorkomen, en welk effect de werkzaamheden op deze soorten kunnen hebben. Bureau Verbeek heeft hiervoor in april 2013 een verkennend natuurwaarden onderzoek op deze locatie uitgevoerd. Uit dit onderzoek is naar voren gekomen dat er beschermde plantensoorten in het plangebied voorkomen, namelijk stengelomvattend havikskruid en gele helmblom. Andere beschermde muurplanten zijn op voorhand ook niet uit te sluiten. Daarnaast biedt het terrein mogelijkheden voor andere wettelijk beschermde soorten, zoals vleermuizen, gierzwaluwen, huismussen en de grote gele kwikstaart.

Focus Projectontwikkeling & Vastgoed heeft AGEL adviseurs gevraagd nader ecologisch onderzoek uit te voeren naar bovengenoemde soorten. Deze rapportage geeft de bevindingen van dit onderzoek.

In hoofdstuk 2 staat het wettelijke kader uiteengezet. Hoofdstuk 3 geeft een beschrijving van het onderzoeksgebied en de voorgenomen ingrepen. Hoofdstuk 4 geeft een korte beschrijving van de onderzoeksmethodes die gebruikt zijn. In hoofdstuk 5 worden de resultaten van het onderzoek vermeld en getoetst aan de Flora- en fauna wet. Tenslotte wordt in hoofdstuk 6 de conclusies en aanbevelingen gegeven.

2 WETTELIJK KADER

In dit hoofdstuk wordt in het kort het wettelijk kader en de toepassing op ruimtelijke ontwikkelingen beschreven. Bij de bescherming van natuur in Nederland wordt onderscheid gemaakt tussen soortenbescherming en gebiedsbescherming. De soortbescherming is geregeld in de Flora- en faunawet en de gebiedsbescherming in de Natuurbeschermingswet.

2.1 Flora- en faunawet

Sinds 1 april 2002 is de Flora- en faunawet van kracht. Deze wet vormt het wettelijke kader voor bepalingen die voorheen in verschillende wetten waren opgenomen, zoals de Vogelwet, de Jachtwet, de Wet bedreigde uitheemse diersoorten en een deel van de Natuurbeschermingswet (soortbescherming). Tevens is de Flora- en faunawet het nationale wettelijk kader waarin de bepalingen van EU-richtlijnen op het gebied van natuurbescherming (soorten) zijn omgezet naar nationaal recht. Doel van de Flora- en faunawet is het in stand houden van de planten- en diersoorten die in het wild voorkomen. Hiertoe is een groot aantal plant- en diersoorten beschermd. In principe mogen er geen handelingen worden uitgevoerd die schadelijk zijn voor de soort. Van de verbodsbepalingen is onder bepaalde voorwaarden een ontheffing mogelijk. Voor alle soorten geldt er een 'zorgplicht': een ieder dient voldoende zorg in acht te nemen voor in het wild levende planten en dieren.

Verbodsbepalingen volgens de Flora- en faunawet:

- Artikel 8:* Het is verboden planten, behorende tot een beschermde inheemse plantensoort, te plukken, te verzamelen, af te snijden, uit te steken, te vernielen, te beschadigen, te ontwortelen of op enigerlei andere wijze van hun groeiplaats te verwijderen.
- Artikel 9:* Het is verboden dieren, behorende tot een beschermde inheemse diersoort, te doden, te verwonden, te vangen, te bemachtigen of met het oog daarop op te sporen.
- Artikel 10:* Het is verboden dieren, behorende tot een beschermde inheemse diersoort, opzettelijk te verontrusten.
- Artikel 11:* Het is verboden nesten, holen of andere voortplantings- of vaste rust- of verblijfplaatsen van dieren, behorende tot een beschermde inheemse diersoort, te beschadigen, te vernielen, uit te halen, weg te nemen of te verstoren.
- Artikel 12:* Het is verboden eieren van dieren, behorende tot een beschermde inheemse diersoort, te zoeken, te rapen, uit het nest te nemen, te beschadigen of te vernielen.

Daarnaast is *artikel 13* eventueel nog van belang in verband met verplaatsen van soorten. Het vervoeren en onder zich hebben van beschermde inheemse soorten is verboden.

Zorgplicht volgens de Flora- en faunawet:

- Artikel 2:*
1. Een ieder neemt voldoende zorg in acht voor de in het wild levende dieren en planten, alsmede voor hun directe leefomgeving.
 2. De zorg, bedoeld in het eerste lid, houdt in ieder geval in dat een ieder die weet of redelijkerwijs kan vermoeden dat door zijn handelen of nalaten nadelige

gevolgen voor flora of fauna kunnen worden veroorzaakt, verplicht is dergelijk handelen achterwege te laten voor zover zulks in redelijkheid kan worden gevegd, dan wel alle maatregelen te nemen die redelijkerwijs van hem kunnen worden gevegd teneinde die gevolgen te voorkomen of, voor zover die gevolgen niet kunnen worden voorkomen, deze zoveel mogelijk te beperken of ongedaan te maken.

Algemene Maatregel van Bestuur

Middels een Algemene Maatregel van Bestuur is de regelgeving rond de Flora- en faunawet nader ingevuld. Het belangrijkste gevolg is dat de procedures bij ruimtelijke ingrepen en bij bestendig gebruik en beheer aanzienlijk eenvoudiger worden, aangezien voor de meest algemene soorten er een vrijstelling van de verbodsbepalingen komt (voor onder meer ruimtelijke ingrepen en bestendig gebruik en beheer). Bij het toepassen van de Flora- en faunawet wordt voortaan een onderscheid gemaakt in drie categorieën van beschermde soorten:

Tabel 1: De algemene beschermde soorten waarvoor ten aanzien van activiteit ten in het kader van ruimtelijke ontwikkeling en bestendig gebruik en beheer een vrijstelling zonder nadere voorwaarden geldt.

Tabel 2: De bedreigde beschermde soorten: voor een aantal soorten planten en dieren geldt een strikter beschermingsregime. Omdat ze in Nederland als bedreigd worden beschouwd. Vrijstelling geldt als op basis van een goedgekeurde gedragscode wordt gewerkt. Ontheffing kan worden verleend als geen afbreuk wordt gedaan aan de gunstige staat van instandhouding van de soort.

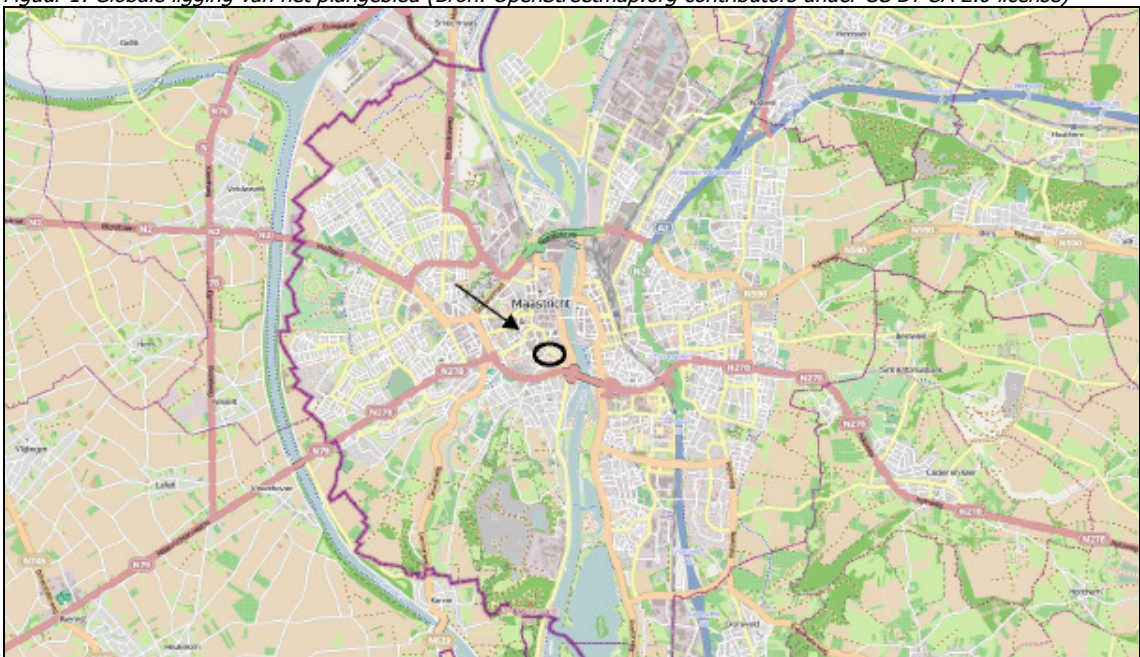
Tabel 3: De strikt beschermde soorten: alle vogelsoorten alsmede planten diersoorten die vermeld staan in Bijlage IV van de Habitatrichtlijn of bij Algemene Maatregel van Bestuur zijn aangewezen als bedreigde soorten (genoemd in Bijlage 1 van het betreffende besluit). Voor bestendig gebruik en beheer geldt ook voor deze e soorten een vrijstelling ten aanzien van de verbodsbepalingen in artikelen 8, 9, 11 en 12, mits men werkt op basis van een door de minister goed gekeurde gedragscode. Voor het overtreden van verbodsbepalingen bij ruimtelijke ingrepen is voor aangewezen bedreigde soorten altijd een ontheffing op grond van artikel 75 van de Flora- en faunawet noodzakelijk. Ontheffing kan alleen worden verleend als er geen andere bevredigende oplossing voorhanden is, er sprake is van een in de wet genoemde reden van openbaar belang en er geen afbreuk worden gedaan aan de gunstige staat van instandhouding van de soort. Voor soorten uit Bijlage IV van de Habitatrichtlijn kan alleen nog ontheffing verkregen worden voor een belang dat is opgenomen in de Habitatrichtlijn. Hierdoor kan geen ontheffing meer aangevraagd worden op basis van 'werkzaamheden in het kader van ruimtelijke inrichting of ontwikkeling'. Voor vogels kan alleen nog ontheffing verkregen worden op grond van een belang dat staat in de Vogelrichtlijn. Dit houdt in dat ook geen ontheffing meer aangevraagd kan worden op basis van 'dwingende redenen van groot openbaar belang, met inbegrip van redenen van sociale of economische aard en voor het milieu wezenlijk gunstige effecten'.

3 GEBIEDSBESCHRIJVING

3.1 Ligging plangebied

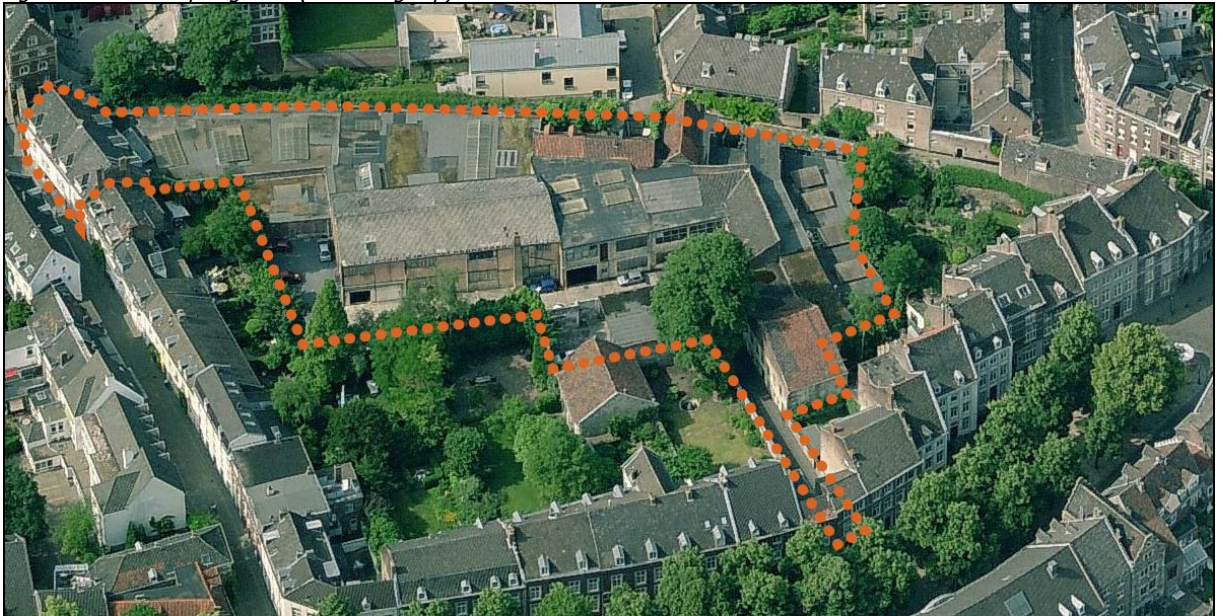
Het plangebied is gelegen in het Jekerkwartier, een oude wijk in het centrum van Maastricht. De globale ligging is weergegeven in figuur 1. Het bevindt zich in het zuidwestelijke deel van kilometerhok 176-315, Amersfoortcoördinaten X=176,2 en Y=317,3.

Figuur 1: Globale ligging van het plangebied (Bron: OpenStreetmap.org contributors under CC BY-SA 2.0 license)



Het onderzoeksgebied wordt gevormd door het terrein en de panden van de voormalige vermicellifabriek Bauduin, die ongeveer 20 jaar geleden werd gesloten en het terrein van het aangrenzende voormalige armenhuis. Het onderzoeksgebied is geheel verhard en voor een groot deel bebouwd. De toegang tot het terrein is een poort aan de Grote Looiersstraat. Op dit moment zijn de hallen en het buitenterrein in gebruik als parkeerplaats, ateliers en opslagruimte. Het terrein is een grote binnenplaats met bebouwing in het stratenblok Grote Looiersstraat, Klein Grachtje, Looiersgracht en is omgeven door huizen. De noordgrens van het onderzoeksgebied wordt gevormd door een oude stadsmuur en het riviertje de Jeker. Daarnaast is er nog een klein binnenplaatsje aan het Klein Grachtje met het voormalige armenhuis. Dit staat momenteel leeg en is in zeer vervallen staat. Het binnenplaatsje wordt nog weleens gebruikt als fietsenstalling.

Figuur 2: Luchtfoto plangebied (Bron: BingMap)



Figuur 3: Impressie van het plangebied, Bauduinterrein. Boven links de toegangspoort aan de Grote Looierstraat, rechts parkeergelegenheid in een van de hallen en onder het binnenterrein.



Figuur 4: Impressie van het plangebied, voormalige armenhuis



3.2 Voorgenomen ingreep

Vrijwel alle bebouwing in het onderzoeksgebied wordt gesloopt ten behoeve van nieuwe bebouwing. Er zullen echter ook elementen behouden blijven, namelijk de oude stadsmuur, de hoge schoorsteen en het gebouw dat als poort naar het terrein dienst doet. Er zal een ondergrondse parkeergarage worden gerealiseerd, met daarbovenop woningen. De buitenruimte wordt ingericht als tuin, wandelgebied en openbare ruimte.

Figuur 5: Ontwerp nieuwbouw



4 ONDERZOEKSMETHODE

4.1 Inleiding

Het veldonderzoek heeft plaatsgevonden in de periode van begin juni 2013 tot en met september 2013. Daarbij is onderzoek gedaan naar het voorkomen van beschermde planten, vleermuizen, huismussen en gierzwaluwen en de grote gele kwikstaart. Onderstaande tabel geeft de data en tijdstippen aan waarop de verschillende soortgroepen zijn onderzocht.

4.2 Vleermuizen

Vleermuizen hebben door het jaar heen verschillende soorten verblijfplaatsen. Zo hebben vleermuizen winter-, kraam-, en paarverblijfplaatsen.

De vleermuizen kunnen over het algemeen worden ingedeeld in gebouwbewonende en boombewonende soorten, gedurende het jaar kan hier een verschuiving in plaatsvinden. Soorten die kunnen worden aangemerkt als gebouwbewoners zijn onder andere de laatvlieger, meervleermuis en de gewone dwergvleermuis. Deze soorten verblijven meestal in de spouwmuren van woonhuizen. Soorten die kunnen worden aangemerkt als boombewoners zijn de rosse vleermuis en de watervleermuis. Deze soorten verblijven meestal in verlaten spechtenholten of in holten die zijn ontstaan door rotting na het afbreken van een tak.

De vrouwtjes wonen in de zomer in kraamverblijfplaatsen. Hier brengen ze hun jongen groot. De laatvlieger, meervleermuis en de gewone dwergvleermuis leven hierbij meestal in Groepen (kolonies) in de spouwmuren van gebouwen. Een soort als gewone grootoorvleermuis heeft een voorkeur voor grote open ruimtes zoals een kerkzolder. De kolonies van de watervleermuis en de rosse vleermuis zijn tijdens de kraamtijd vaak te vinden in verlaten spechtenholten, of hollen die door rotting bij een afgebroken tak ontstaan zijn.

Vleermuizen zijn plaatstrouw en maken vaak jaren achter elkaar gebruik van hetzelfde netwerk aan verblijfplaatsen. De meeste soorten maken ook gebruik van min of meer vaste vliegroutes tussen hun verblijfplaats en het jachtgebied. Daarmee is deze vliegroute van essentieel belang voor een kolonie. Als de dieren niet meer zonder verstoring van hun verblijfplaats bij hun jachtgebied kunnen komen zullen ze moeten verhuizen. Om deze reden zijn vliegroutes van vleermuizen beschermd.

In de winter maken vleermuizen van meerdere objecten gebruik die als verblijfplaatsen kunnen dienen, deze plekken moeten koel en vorstvrij zijn. De watervleermuis, meervleermuis, franjestaart, gewone grootoorvleermuis en baardvleermuis overwinteren in mergelgroeven, forten, bunkers en ijskelders. Gewone dwergvleermuizen en laatvliegers zijn meestal te vinden in droge plekken in gebouwen. Rosse vleermuizen gebruiken holle bomen als winterslaapplaats.

4.2.1 Inventarisatie

Het vleermuisonderzoek is uitgevoerd op basis van het vleermuisprotocol van het Netwerk Groene Bureaus. Onderzoek uitgevoerd volgens het protocol geeft de meeste zekerheid op voldoende onderbouwing van een eventuele ontheffingsaanvraag. Het bevoegd gezag toetst hierop.

De veldbezoeken zijn uitgevoerd bij goed vleermuisweer: weinig wind, geen regen en een temperatuur van boven de 10 graden.

Het veldwerk is te voet uitgevoerd. Voor de inventarisatie van de vleermuizen is gebruik gemaakt van een batdetector met time-expansion (Pettersson D240x). Indien nodig zijn er vertraagde opnamen gemaakt, zodat deze op een later tijdstip met het softwareprogramma Batsound konden worden geanalyseerd, dit is met name noodzakelijk voor het geslacht *Myotis* om tot een goede determinatie te komen. Soorten die tot het geslacht *Myotis* behoren zijn bijvoorbeeld de watervleermuis, meervleermuis, franjestaart en vale vleermuis.

De inventarisaties naar kraam- en zomerverblijfplaatsen hebben plaatsgevonden in de avond van 4 juni en in de ochtend van 19 juni 2013. Het onderzoek naar het voorkomen van paarverblijven is uitgevoerd op 26 augustus en 12 september.

4.3 Huismus

De huismus zoekt nestgelegenheid in holtes van gebouwen, meestal onder de dakpannen. Daar broedt de huismus in kleine tot middelgrote kolonies. Het broedseizoen begint half april en duurt tot en met augustus, waarbinnen 2 tot 3 legfels zijn. Huismussen komen niet verder dan enkele honderden meters vanaf de broedplaats en ook jonge dieren in het stedelijk gebied blijven binnen 2 kilometer van de nestplaats waar ze opgegroeid zijn.

Naast geschikte broedplaatsen dient voldoende voedsel aanwezig te zijn in de vorm van zaden, bessen, bloemknoppen, en ook broodkruimels lusten ze graag. De jongen worden gevoerd met insecten. Bij het zoeken naar voedsel is de aanwezigheid van schuil- en vluchtmogelijkheden van groot belang. Bij voorkeur bestaat de dekking uit stekelige struiken, en groenblijvende begroeiing tegen gevels.

4.3.1 Inventarisatie

Voor huismussen is een inventarisatie gedaan, omdat de nesten van deze soort jaarrond beschermd zijn (categorie 2). Huismussen zijn koloniebroeders die elk broedseizoen op dezelfde plaats broeden en die daarin zeer honkvast zijn of afhankelijk van bebouwing of biotoop. De (fysieke) voorwaarden voor de nestplaats zijn vaak zeer specifiek en limitatief beschikbaar.

Voor het vaststellen van broedgevallen van de huismus, is op territorium- en nestindicerend gedrag gelet. Dit kan zijn het vertonen van baltsgedrag, zingende mannetjes, de aanwezigheid van een paartje bij een potentiële nestplaats, transport van nestmateriaal, of als de jongen geboren zijn, transport van voedsel of ontlastingspakketjes.

Om te bepalen of huismussen daadwerkelijk in de te slopen gebouwen broeden, zijn 4 veldronden afgelegd, verspreid over de periode mei tot en met begin juli. De eerste ronde is in de ochtend van 4 juni afgelegd, ongeveer een uur na zonsopkomst. De andere 3 veldbezoeken hebben plaats gevonden op 12 juni, 19 juni en 26 juni 2013.

4.4 Gierzwaluw

Gierzwaluwen broeden in gebouwen en hebben maar een kleine opening nodig om hun nest te maken. Dat gebeurt vaak onder verschoven dakpannen, spleten in de muur, onder opgelichte loodslabben of onder dakgoten. Gierzwaluwen zijn erg plaatstrouw en blijven naar het zelfde nest terugkeren zolang ze leven. Meestal broeden er meerder paren bij elkaar en vormen kolonies. Vanaf eind april komen de gierzwaluwen weer terug uit Afrika, en gaan ze in Nederland broeden. In augustus/september trekken ze weer weg.

4.4.1 Inventarisatie

Ook de nesten van gierzwaluwen zijn jaarrond beschermd (categorie 2). Vanaf eind april tot en met half juli kunnen de gierzwaluwen geïnventariseerd worden, waarbij tussen 1 juni en half juli de meest geschikte periode is. Bij gunstige weersomstandigheden (droog, niet te koud, weinig wind) is op drie dagen (4 en 18 juni en 10 juli) onderzocht of er gierzwaluwen in het plangebied nestelen. Opgelichte loodslabben, verschoven dakpannen, spleten in de muur of kleine openingen tussen de afvoer en de goot bieden mogelijkheden voor nestelplaatsen voor gierzwaluwen. Deze plaatsen zijn vrijwel altijd 3 meter en hoger vanaf de grond te vinden. Dunne poepstreepjes op de muur kan een indicatie van een nest zijn.

4.5 Grote gele kwikstaart

De grote gele kwikstaart is te vinden langs snelstromende beken, en komt voornamelijk voor in de Achterhoek, Twente, Limburg en de Veluwe. Langs de oevers en op stenen in het water zoeken deze vogels naar insecten, daarbij wippen ze voortdurend de staart op en neer.

4.5.1 Inventarisatie

De nesten van de grote gele kwikstaart zijn beschermd, categorie 3. Dit zijn nesten van vogels, zijnde geen koloniebroeders, die elk broedseizoen op dezelfde plaats broeden en die daarin zeer honkvast zijn of afhankelijk van bebouwing. De (fysieke) voorwaarden voor de nestplaats zijn vaak zeer specifiek en limitatief beschikbaar.

Op drie ochtenden (4, 12 en 19 juni 2013) zijn veldbezoeken uitgevoerd voor onderzoek naar de grote gele kwikstaart. Voor het vaststellen van broedgevallen van de grote gele kwikstaart, is op territorium- en nestindicerend gedrag gelet. Dit kan zijn het vertonen van baltsgedrag, zingende mannetjes, de aanwezigheid van een volwassen individu of paartje bij een potentiële nestplaats, transport van nestmateriaal, of als de jongen geboren zijn, transport van voedsel of ontlastingspakketjes. Voor het vaststellen van een territorium zijn minimaal 2 waarnemingen nodig, waarvan minimaal één in de periode 10 april -20 juni.

4.6 Flora

In het plangebied komen enkele soorten beschermde planten voor. Stengelomvattend havikskruid en gele helmblom zijn tabel 2 soorten van de Flora- en faunawet, en zijn op een aantal plaatsen op muren in het plangebied aangetroffen (bureau Verbeek, 2013).

In de omgeving komen nog ander beschermde soorten voor, die mogelijk in het plangebied ook voorkomen. Het gaat om blaasvaren, klein glaskruid, muurbloem, steenbreekvaren, stijf hardgras, wilde marjolein en tongvaren.

Tijdens twee veldbezoeken, op 4 juni en 26 juni 2013 is het plangebied uitvoerig onderzocht op beschermde planten.

4.7 Uitwerking en rapportage

4.7.1 Toetsing aan de Flora- en faunawet (soortbescherming)

Onderzocht wordt of de verbodsbepalingen van de Flora- en faunawet worden overtreden, een ontheffing noodzakelijk is en of daaruit voortvloeiende verplichtingen in de vorm van mitigatie of compensatie noodzakelijk zijn. Hierbij is onderscheidt gemaakt in tabel 1 soorten en de tabel 2 en 3 soorten van de Flora- en faunawet.

Voor de tabel 1 soorten geldt een algehele vrijstelling voor het overtreden van enkele verbodsbepalingen wanneer sprake is van bestendig beheer en onderhoud en bestendig gebruik of van werkzaamheden in het kader van ruimtelijke inrichting of ontwikkeling. Wel geldt te allen tijde de zorgplicht (zie paragraaf 2.1).

Voor tabel 2 soorten, en bij bestendig beheer en onderhoud en ruimtelijke ontwikkelingen en inrichting is het mogelijk om met een door het ministerie van Economische Zaken goedgekeurde gedragscode te werken. Als de beschreven maatregelen van een goedgekeurd gedragscode in acht worden genomen, is een ontheffing in het kader van de Flora- en faunawet niet noodzakelijk.

De tabel 3 soorten zijn strikt beschermd. Indien er verbodsartikelen overtreden gaan worden is een ontheffing nodig.

5 RESULTATEN

De werkzaamheden die uitgevoerd zullen worden kunnen effect hebben op beschermde soorten. Dit onderzoek is gericht op het voorkomen van vleermuizen, huismus, gierzwaluw, grote gele kwikstaart en beschermde planten en de mogelijke invloed van de werkzaamheden op deze soorten.

5.1 Vleermuizen

5.1.1 Veldonderzoek

In het zomeronderzoek is een aantal gewone dwergvleermuizen foeragerend aangetroffen in de achtertuinen van de Grote Looiersstraat. Deze tuinen liggen tegen het plangebied aan. Een enkele gewone dwergvleermuis jaagde boven het plangebied. Ook langs de bomenrij in de Grote Looiersstraat foerageerden gewone dwergvleermuizen. Aan de Grote Looiersstraat 10 en 20 zijn aan de voorkant invliegende gewone dwergvleermuizen waargenomen. Deze verblijfplaatsen liggen buiten het plangebied.

Het onderzoek in de paartijd geeft het zelfde beeld. In de achtertuinen en langs de bomenrij van de Grote Looiersstraat zijn foeragerende gewone dwergvleermuizen aanwezig. Een enkele gewone dwergvleermuis jaagde boven het plangebied. Ook in deze periode zijn een aantal uitvliegende gewone dwergvleermuizen waargenomen aan de voorkant van de woningen aan de Grote Looiersstraat. Alle vastgestelde verblijfplaatsen bevinden zich buiten het plangebied.

5.1.2 Effectenbeoordeling

Er zijn geen verblijfplaatsen van vleermuizen in het plangebied aangetroffen. De sloop van de gebouwen leveren geen overtredingen van de verbodsbepalingen van de Flora- en faunawet op.

5.2 Huismus

5.2.1 Veldonderzoek

Het onderzoek naar huismussen heeft weinig waarnemingen opgeleverd. In het plangebied zijn geen huismussen aangetroffen. In één van de achtertuinen van de Grote Looiersstraat, en op enkele locaties buiten het gebouwenblok zijn tijdens verschillende veldbezoeken enkele huismussen waargenomen.

5.2.2 Effectenbeoordeling

Er zijn geen nestplaatsen van huismussen aangetroffen in het plangebied. De sloop van de gebouwen veroorzaken geen negatieve effecten op huismussen.

5.3 Gierzwaluw

5.3.1 Veldonderzoek

In de avonduren is onderzoek naar het voorkomen van gierzwaluwen uitgevoerd. Alle drie veldbezoeken geven het zelfde beeld. Drie groepjes van gierzwaluwen van in totaal ongeveer 50 vogels cirkelen hoog boven het plangebied. Tegen de schemer verdwijnen ze richting het conservatorium. Er zijn geen invliegende of uitvliegende gierzwaluwen in het plangebied waargenomen. Ook zijn er geen giervluchten langs de gebouwen in het plangebied gezien.

Nader onderzoek flora en fauna
Bauduinterrein
Maastricht

20130211
oktober 2013
blad 14

De gierzwaluwen bleven vrij hoog boven het plangebied. Er zijn geen nesten van gierzwaluwen in het plangebied.

5.3.2 Effectenbeoordeling

Er zijn geen nestlocaties van gierzwaluwen in het plangebied. De sloop van de gebouwen veroorzaken geen negatieve effecten op gierzwaluwen.

5.4 Grote gele kwikstaart

5.4.1 Veldonderzoek

Op drie ochtenden is geluisterd en gekeken naar het voorkomen van de grote gele kwikstaart. Ook tijdens andere veldbezoeken is extra aandacht besteed aan de grote gele kwikstaart, omdat deze vogel zich overdag vaak goed laat zien langs stromend water op zoek naar voedsel. Er is tijdens geen enkele bezoek een grote gele kwikstaart gehoord of gezien.

5.4.2 Effectenbeoordeling

Er zijn geen nestlocaties van de grote gele kwikstaart in het plangebied. De sloop van de gebouwen veroorzaken geen negatieve effecten.

5.5 Flora

5.5.1 Veldonderzoek

Er was reeds in het verkennend natuuronderzoek (Bureau Verbeek, 2013) vastgesteld dat de gele helmblom en stengelomvattend havikskruid in het plangebied aanwezig is.

Tijdens de 2 veldbezoeken naar beschermde planten is naast deze twee beschermde plantensoorten ook één klein exemplaar van de wilde marjolein in het plangebied aangetroffen. De aangetroffen beschermde planten vallen onder de tabel 2 soorten van de Flora- en faunawet.

De gele helmblom en heet stengelomvattend havikskruid is voornamelijk te vinden op de oude stadsmuur aan de noordkant van het plangebied. Grote aantallen zijn te vinden aan de buitenkant en bovenkant van de muur. Tegen de binnenkant van de muur aan, staan gebouwen. Waar de muur boven de gebouwen uitsteekt groeit ook het stengelomvattend havikskruid in grote hoeveelheden en een aantal gele helmblomen (figuur 6). Deze muur zal blijven staan, waardoor de groeiplaats van deze soorten behouden blijft.

Figuur 6: Stengelomvattend havikskruid op de stadsmuur



Enkele exemplaren van de gele helmblom groeien op het voormalige armenhuis, daarnaast is ook nog een aantal kleine planten van de gele helmblom en het stengelomvattend havikskruid op de muren van de fabriek aangetroffen. Tussen de stoeptegels bij het armenhuis, en het binnenterrein van de fabriek staan ook een aantal planten van het stengelomvattend havikskruid.

Figuur 7: Gele helmblom (en stinkende gouwe) op het voormalige armenhuis.



Figuur 8: Wilde marjolein op de parkeerplaats , tussen de verharding.



5.5.2 Effectenbeoordeling

De belangrijkste groeiplaats van de gele helmblom en het stengelomvattend havikskruid is de oude stadsmuur en de muur aan de oostkant van het plangebied die als erf afscheiding dient (figuur 6, linker foto). Deze muren zullen blijven staan, waardoor de groeiplaats behouden blijft. Tegen deze muur aan, staan gebouwen die gesloopt gaan worden. Tijdens het slopen zal voorzichtig te werk moeten worden gegaan om geen planten te vernielen of de muur dusdanig te beschadigen dat deze niet meer geschikt is als groeiplaats. De werkzaamheden moeten uitgevoerd worden onder begeleiding van een ter zake kundige ecooloog.

Als er geen maatregelen worden getroffen zullen de beschermde planten op het armenhuis, de voormalige fabriek en op de parkeerplaats verdwijnen door de voorgenomen werkzaamheden.

Voor tabel 2 soorten van de Flora- en faunawet kan gebruik worden gemaakt van de vrijstellingsregeling. Daarbij dient gehandeld te worden met een door de Minister goedgekeurde gedragscode.

Een vrijstelling geldt pas als er daadwerkelijk gehandeld wordt conform de goedgekeurde gedragscode en dit ook kan worden aangetoond. Daarbij moet zorgvuldig gehandeld worden. Zorgvuldig handelen houdt o.a. in dat er geen 'wezenlijke invloed' is op beschermde soorten en dat actief moet worden opgetreden om alle mogelijke schade aan beschermde soorten wordt voorkomen.

In deze situatie houdt dat in dat de planten verplaatst dienen te worden naar een geschikte locatie binnen het plangebied. Om dit succesvol te laten verlopen zal een deel van de groeiplaats, de muur, met de planten verplaatst moeten worden. Voor de wilde marjolein is dat niet nodig, deze is niet afhankelijk van een stenige ondergrond. Als met een gedragscode gewerkt kan worden, dan is een ontheffing in het kader van de Flora- en faunawet niet nodig.

Als er niet met een gedragscode gewerkt kan worden, dan is een ontheffing van de verbodsbepalingen uit de Flora- en faunawet noodzakelijk. Deze ontheffing kan alleen verkregen worden als de werkzaamheden het voortbestaan van de aanwezige soorten niet in gevaar brengen.

De oude stadsmuur is de belangrijkste groeiplaats van de gele helmblom en het stengelomvattend havikskruid. Deze muur zal behouden blijven, waardoor de soorten zich op de locatie kunnen handhaven, ook op langere termijn. In de omgeving van het plangebied (Maastricht) zijn meer oude muren aanwezig die begroeid zijn met de gele helmblom en het stengelomvattend havikskruid. Het natuurlijke verspreidingsgebied wordt niet kleiner. Daarnaast zal de nieuwbouw (op één gebouw na) niet tegen de stadsmuur aan gebouwd worden (zie figuur 5). Hierdoor zal een veel groter oppervlak van de muur vrijkomen, waar zich nieuwe exemplaren kunnen vestigen.

De gunstige staat van instandhouding van de gele helmblom en het stengelomvattend havikskruid komt niet in gevaar.

6 CONCLUSIE EN AANBEVELINGEN

De Flora- en faunawet is gericht op het duurzaam in stand houden van soorten in hun natuurlijk leefgebied. Te allen tijde dient men de zorgplicht in acht te nemen. Deze zorgplicht houdt in dat nadelige gevolgen voor flora en fauna zoveel mogelijk moet worden voorkomen. De zorgplicht geldt voor iedereen en voor alle planten en dieren, beschermd of niet. Bij beschermde planten of dieren geldt de zorgplicht ook als er een ontheffing of vrijstelling is verleend.

Aan de hand van de resultaten van het onderzoek kan een aantal conclusies worden getrokken en worden aanbevelingen gegeven voor de te nemen vervolgstappen.

6.1 Vleermuizen

Er zijn geen verblijfplaatsen van vleermuizen aangetroffen in het plangebied. Een ontheffing in het kader van de Flora- en faunawet is niet nodig.

6.2 Huismus

Er zijn geen nestplaatsen van huismussen aangetroffen in het plangebied. De sloop van de gebouwen veroorzaken geen negatieve effecten op huismussen.

6.3 Gierzwaluw

Er zijn geen nesten van gierzwaluwen aangetroffen in het plangebied. De sloop van de gebouwen veroorzaken geen negatieve effecten op gierzwaluwen.

6.4 Grote gele kwikstaart

Er zijn geen nesten van de grote gele kwikstaart aangetroffen in het plangebied. De sloop van de gebouwen veroorzaken en geen negatieve effecten op de grote gele kwikstaart.

6.5 Flora

De gele helmblom, stengelomvattend havikskruid en wilde marjolein komen in het plangebied voor.

De aangetroffen beschermde planten vallen onder de tabel 2 soorten van de Flora- en faunawet.

Tijdens het slopen van de gebouwen die tegen de stadsmuur staan, zal voorzichtig te werk moeten worden gegaan om geen planten te vernielen of de muur dusdanig te beschadigen dat deze niet meer geschikt is als groeiplaats. De werkzaamheden moeten uitgevoerd worden onder begeleiding van een ter zake kundige ecooloog.

Voor de beschermde planten op het armenhuis, de voormalige fabriek en op de parkeerplaats kan met een door de Minister goedgekeurde gedragscode gewerkt worden. In deze situatie houdt dat in dat de planten verplaatst dienen te worden naar een geschikte locatie binnen het plangebied.

De oude stadsmuur is de belangrijkste groeiplaats van de gele helmblom en het stengelomvattend havikskruid. Deze muur zal behouden blijven, waardoor de soorten zich op de locatie kunnen handhaven, ook op langere termijn.

In de omgeving van het plangebied (Maastricht) zijn meer oude muren aanwezig die begroeid zijn met de gele helmblom en het stengelomvattend havikskruid. Het natuurlijke verspreidingsgebied wordt door de ingreep niet kleiner.

Daarnaast zal de nieuwbouw (op één gebouw na) niet tegen de stadsmuur aan gebouwd worden (zie figuur 5). Hierdoor zal een veel groter oppervlak van de muur vrij komen, waar zich nieuwe exemplaren kunnen vestigen.

De gunstige staat van instandhouding van de gele helmblom en het stengelomvattend havikskruid komt niet in gevaar.

Voor het werken met een gedragscode is het opstellen van een ecologisch werkprotocol noodzakelijk.

7 BRONNEN

7.1 Literatuur

- Broekmeyer, M.E.A., FF.G.W.A. Ottburg en F.H. Kistenkas, 2003. Flora- en faunawet, Toepassing van artikel 75 5 in de praktijk. Alterra, Wageningen;
- Soortenstandaard huismus. Versie 1.0 december 2011. Dienst Regelingen, Ministerie van Economische Zaken;
- Soortenstandaard gierzwaluw. Versie 1.0 december 2011. Dienst Regelingen, Ministerie van Economische Zaken;
- Kooijmans, J.L., 2009. Stadvogels. Tirion Uitgevers BV., Baarn;
- Hoogenstein, L. en G. Meesters, 2009. Handboek vogels van Nederland. KNNV Uitgeverij, Zeist;
- SOVON Vogelonderzoek Nederland 2002. Atlas van de Nederlandse Broedvogels 1998-2000. Nederlandse Fauna 5. Nationaal Natuurhistorisch Museum Naturalis, KNNNV Uitgeverij & European Invertebrate Survey-Nederland, Leiden;
- Verkennend natuurwaardenonderzoek locatie Bauduinterrein - Maastricht, Projectnummer MA-209.201. Bureau Verbeek, 2013.

7.2 Website

- www.rijksoverheid.nl;
 - www.waarneming.nl;
 - www.google.nl/maps;
 - www.vogelbescherming.nl.
-

