

Memo

memonummer 150115 269529 memo-rev01
datum 13 maart 2015
aan Jean Pijpers Gemeente Kerkrade
van Marcel Truijen Antea Group
kopie Raphuel Pellegrom Antea Group
project Dezonering industrieterrein De Locht
projectnr. 0269529.00
betreft Rekenresultaten industrieterrein De Locht

Inleiding

De gemeente Kerkrade heeft het voornemen om de bestaande geluidzone van het industrieterrein De Locht te laten vervallen. Om inzichtelijk te hebben welke (mogelijke) tegenwerpen er zijn op grond van de Wet geluidhinder dan wel de Wet milieubeheer, dient het geluidzonebeheermodel eerst verder verfijnd te worden. De (gedetailleerde) geluidinformatie die dit oplevert, kan de gemeente Kerkrade vervolgens gebruiken om keuzes te maken en het dezoneringsproces verder in te vullen.

Werkwijze

Met behulp van het verfijnde geluidrekenmodel is op de gevels van de woningen op en rondom het industrieterrein de geluidbelasting vanwege elk afzonderlijk bedrijf gelegen op het industrieterrein berekend. De volgende opzet om tot een verfijnd geluidrekenmodel te komen is gehanteerd:

- Juist hoogteprofiel ingevoerd: In het zonemodel zijn de juiste hoogtelijnen ingevoerd. De hoogtebestanden zijn door de gemeente Kerkrade aangeleverd. De hoogtelijnen geven de relatieve hoogteligging van de omgeving weer.
- In het zonemodel zijn de gebouwen geactualiseerd. Ontbrekende gebouwen zijn in het model ingevoerd en verkeerd gemodelleerde gebouwen zijn aangepast. De gebouwhoogtes komen voort uit het aangeleverde model van de gemeente Kerkrade en zijn daar waar nodig naar de werkelijke hoogte aangepast (veldstudie ter plaatse om de gebouwhoogtes te achterhalen).
- Inrichtingen waarvan het digitale geluidrekenmodel behorende bij de melding/vergunningaanvraag beschikbaar is, zijn in het zonemodel ingevoerd.
- Middels dossierstudie is informatie over de laatste vergunningaanvraag verzameld en zijn eventuele geluidvoorschriften nader onderzocht.
- Inrichtingen met geen geluidrekenmodel en lege kavels zijn in het model opgenomen als oppervlaktebron. De oppervlaktebronnen zijn ingevoerd in relatie tot de dossierstudie: bedrijfsactiviteiten, perceelgrootte, milieucategorisering en geluidvoorschriften. Bij bepaling van het geluidvermogeniveau van de oppervlaktebronnen is aansluiting gezocht bij de "Handreiking zonebeheerplan".
- In het zonemodel zijn toetspunten gelegd op de gevels van woningen op het industrieterrein en op de gevels van de eerstelijns woningen binnen de zone van het industrieterrein. Voor woningen met meerdere bouwlagen is voor de dagperiode een rekenhoogte van 1,5 meter aangehouden en voor de avond- en nachtperiode 5 meter.
- In onderliggend onderzoek is rekening gehouden met:
 - bestaande geluidvoorschriften uit de vergunning of melding (maatwerkvoorschriften)
 - het wettelijk kader uit het Activiteitenbesluit betreffende:
 - woningen op een industrieterrein; $L_{Ar,LT}$: 55 dB(A) in de dagperiode, 50 dB(A) in de avondperiode en 45 dB(A) in de nachtperiode
 - woningen buiten het industrieterrein; $L_{Ar,LT}$: 50 dB(A) in de dagperiode, 45 dB(A) in de avondperiode en 40 dB(A) in de nachtperiode

Rekenresultaten

Uit de berekeningsresultaten blijkt dat voor één woning op het industrieterrein de maximale geluidbelasting wordt overschreden. Dit betreft de woning gelegen aan Locht 42C1. Het bedrijf dat de overschrijding veroorzaakt, is autobedrijf Citroën specialist. De gemeente Kerkrade dient een besluit te nemen over hoe om te gaan met deze overschrijding. Mogelijke oplossing is het vastleggen van maatwerkvoorschriften.

Voor alle overige woningen op en rondom het industrieterrein wordt de maximale geluidbelasting niet overschreden. Verder onderzoek is derhalve voor deze woningen niet noodzakelijk.

Conclusies en aanbevelingen

In opdracht van de gemeente Kerkrade is het bestaande geluidzonebeheermodel verfijnd. Uit de berekeningsresultaten van dit model blijkt dat voor één woning, gelegen aan de Locht 42C1, de maximale geluidbelasting voortkomend uit het activiteitenbesluit wordt overschreden. Het maatgevende bedrijf is de Citroën specialist. Wij adviseren om middels maatwerkvoorschriften voor de Citroën Specialist de hogere geluidbelastingen op de woning aan de Locht42C1 vast te leggen.

Bijlage 1

Tabel 1: Woningen gelegen op het industrieterrein met een gecumuleerde geluidbelasting >55 dB(A)

ID	Adres	Gecumuleerde geluidbelasting				Maatgevende bedrijf			Resultaten		Conclusie
		Dag	Avond	Nacht	Etmaal	Bedrijf	Type	Adres bedrijf	Eigen bedrijf maatgevend	Extern bedrijf geluidbelasting > 55 dB(A)	Maatwerk noodzakelijk
b81	Locht 42C1	60	52	47	60	Autobedrijf Serdan	Type B	Locht 42C1	Ja	Nee	Nee
b82	Locht 42C1	60	54	48	60	Citroen specialist	Type B	Wiebachstraat 36	Nee	Ja	Ja
b70	Locht 42B2	59	54	49	59	Hellebrekers	Type B	Locht 42B2	Ja	Nee	Nee
b71	Locht 42B2	59	54	49	59	Hellebrekers	Type B	Locht 42B2	Ja	Nee	Nee
b67	Locht 42B2	58	54	48	59	Hellebrekers	Type B	Locht 42B2	Ja	Nee	Nee
b72	Locht 42B2	58	53	48	58	Hellebrekers	Type B	Locht 42B2	Ja	Nee	Nee
b69	Locht 42B2	58	53	48	58	Hellebrekers	Type B	Locht 42B2	Ja	Nee	Nee
b66	Locht 42B2	58	53	58	58	Hellebrekers	Type B	Locht 42B2	Ja	Nee	Nee
b282	Locht 48C	57	52	47	57	Autohandel Hazrat Arman	Type A	Locht 48C	Ja	Nee	Nee
b1	Hazensprong 1	56	51	45	56	Autobedrijf Jo Hollands	Type B	Locht 26	Nee	Nee	Nee
b91	Locht 44A	54	51	44	56	Jules Habets Cars & Cleaning	Type B	Locht 44	Nee	Nee	Nee
b90	Locht 44A	53	51	44	56	Jules Habets Cars & Cleaning	Type B	Locht 44	Nee	Nee	Nee

Bijlage 2

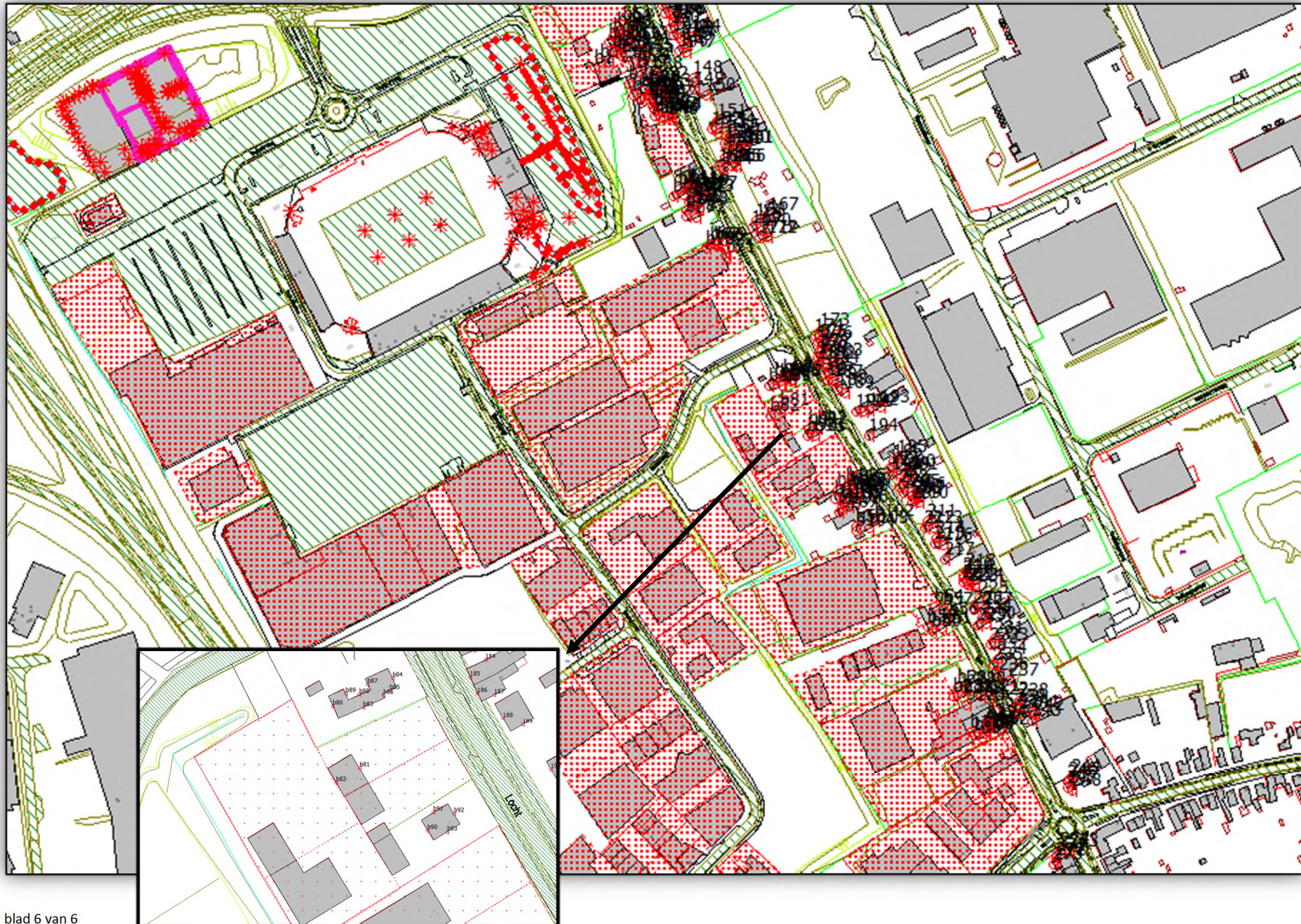
Tabel 2: Woningen gelegen buiten het industrieterrein, maar binnen de zone met een gecumuleerde geluidbelasting >50 dB(A)

Adres	Gecumuleerde geluidbelasting				Maatgevende bedrijven			Conclusie
	Dag	Avond	Nacht	Etmaal	Bedrijf	Type	Adres bedrijf	Maatwerk noodzakelijk
Locht 53	49	48	40	53	Roda Stadion	Type C	Locht 53	Ja*
Locht 59	50	48	41	53	Roda Stadion	Type C	Locht 53	Nee
Locht 57	50	48	40	53	Roda Stadion	Type C	Locht 53	Nee
Locht 81	50	48	41	53	Gamma	Type A	Locht 44K	Nee
Locht 55	49	48	40	52	Roda Stadion	Type C	Locht 53	Nee
Locht 67	49	47	40	52	Roda Stadion	Type C	Locht 53	Nee
Locht 71	50	48	41	53	Roda Stadion	Type C	Locht 53	Nee
Locht 61	50	47	41	52	Jules Habets Cars & Cleaning	Type B	Locht 44	Nee
Locht 51	48	47	39	52	Roda Stadion	Type C	Locht 53	Nee
Locht 79B	50	47	41	52	Gamma	Type A	Locht 44K	Nee
Locht 51	48	47	39	52	Roda Stadion	Type C	Locht 53	Nee
Locht 39	49	47	41	52	Hellebrekers	Type B	Locht 42B2	Nee
Locht 83	50	47	41	52	Gamma	Type A	Locht 44K	Nee
Locht 89	49	47	40	52	Gamma	Type A	Locht 44K	Nee
Locht 101	49	47	40	52	Autobedrijf s. Arya	Type B	Locht 48B1	Nee
Locht 75	48	47	39	52	Roda Stadion	Type C	Locht 53	Nee
Locht 56	49	46	41	51	Horsmans Auto	Type A	Locht 54	Nee
Locht 37	49	46	41	51	Hellebrekers	Type B	Locht 42B2	Nee
Locht 89	49	47	40	52	Gamma	Type A	Locht 44K	Nee
Locht 75A	48	46	39	51	Roda Stadion	Type C	Locht 53	Nee
Locht 95	50	46	40	51	Autobedrijf s. Arya	Type B	Locht 48B1	Nee
Locht 77A	48	46	39	51	Roda Stadion	Type C	Locht 53	Nee
Locht 77	48	46	39	51	Roda Stadion	Type C	Locht 53	Nee
Locht 79	48	46	40	51	Gamma	Type A	Locht 44K	Nee
Locht 119	48	46	40	51	Autobedrijf het Koetshuis	Type B	Locht 52	Nee
Locht 53	49	48	40	53	Roda Stadion	Type C	Locht 53	Nee
Locht 103	48	46	40	51	Autobedrijf s. Arya	Type B	Locht 48B1	Nee
Locht 56	49	46	41	51	Horsmans Auto	Type A	Locht 54	Nee
Locht 27	48	46	68	51	Autobedrijf First	Type B	Locht 36	Nee

Locht 93	49	46	40	51	Gamma	Type A	Locht 44K	Nee
Locht 25	48	46	39	51	Autobedrijf First	Type B	Locht 36	Nee
Locht 89	49	47	40	52	Gamma	Type A	Locht 44K	Nee
Locht 25	48	46	39	51	Roda Stadion	Type C	Locht 53	Nee
Locht 79B	50	47	41	52	Roda Stadion	Type C	Locht 53	Nee

** In het geval van een type C bedrijf dient voldaan te worden aan de voorschriften betreft de geluidbelasting die in de vergunning benoemd zijn. Voor dit bedrijf hoeven dus geen maatregelen getroffen te worden, ook al blijkt uit het berekeningsresultaat dat dat wel het geval is.*

Bijlage 3: ligging maatgevend waarneempunt



Memo

memonummer 181112 269529 memo-rev00
datum 12 november 2018
aan Peter van de Wall Gemeente Kerkrade
van Patrick Leenhouts Antea Group
kopie Raphuel Pellegrum Antea Group
project Dezonering industrieterrein De Locht
projectnr. 0269529.00
betreft Aanpassing conclusie memonummer 150115 269529 memo-rev01

Op woensdag 31 oktober 2018 is vanuit de Gemeente Kerkrade een vraag binnen gekomen over de eerder geleverde memo 150115_269529_memo-rev01 van het project Dezonering industrieterrein De Locht.

In de memo wordt geconcludeerd dat er slechts bij 1 adres t.g.v. dezonering maatwerk nodig is. Het betreft het adres Locht 42C-1 te Kerkrade. De Gemeente Kerkrade geeft aan dat dit adres geen woning betreft maar een autobedrijf/loods.

Tijdens het opstellen van de betreffende memo was er volgens de Basisregistratie Adressen en Gebouwen (BAG) van Het Kadaster op dit adres sprake van een woonfunctie. Hierdoor was de conclusie dat er op dit adres maatwerk noodzakelijk was t.g.v. dezoneren. Echter nu blijkt dat op 10 februari 2016 de functie van het pand is gewijzigd naar een industriefunctie, en aldus niet meer geluidgevoelig is. Doordat de functie van dit adres is gewijzigd in een industriefunctie, is het niet meer nodig om maatwerk toe te passen op dit adres.