



# Landschap, water- en natuur- ontwikkelingsplan

## Ontwerpplan

Ten behoeve van BOM+

Schaal 1 : 1.000

Dhr. W vd Hoogen  
Koekoek 14  
5853 EG Siebengewald  
0485-441586



Milieucoöperatie Peel en Maas  
077-3061744  
Mei 2007

Aan te planten groen

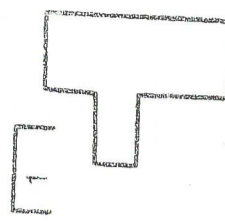
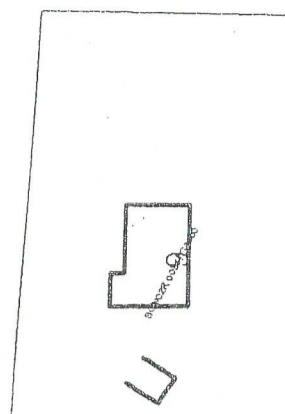
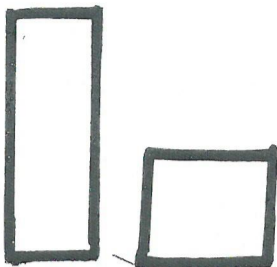
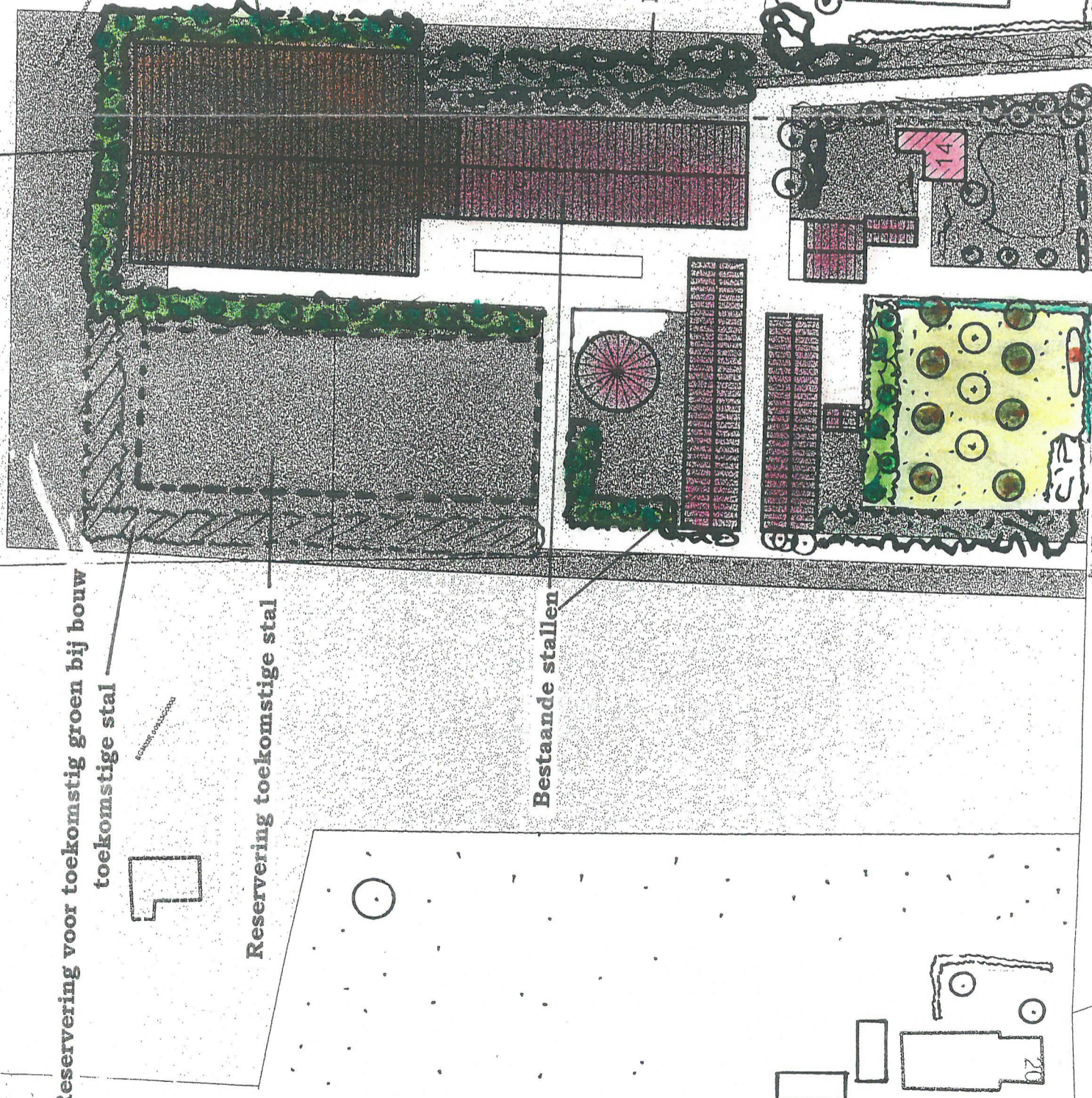
Reservering voor toekomstig groen bij bouw  
toekomstige stal

Reservering toekomstige stal

Nieuw te bouwen stal

Bestaande stallen

Bestaand groen



Landschap,  
water- en natuur-  
ontwikkelingsplan



Schinckend

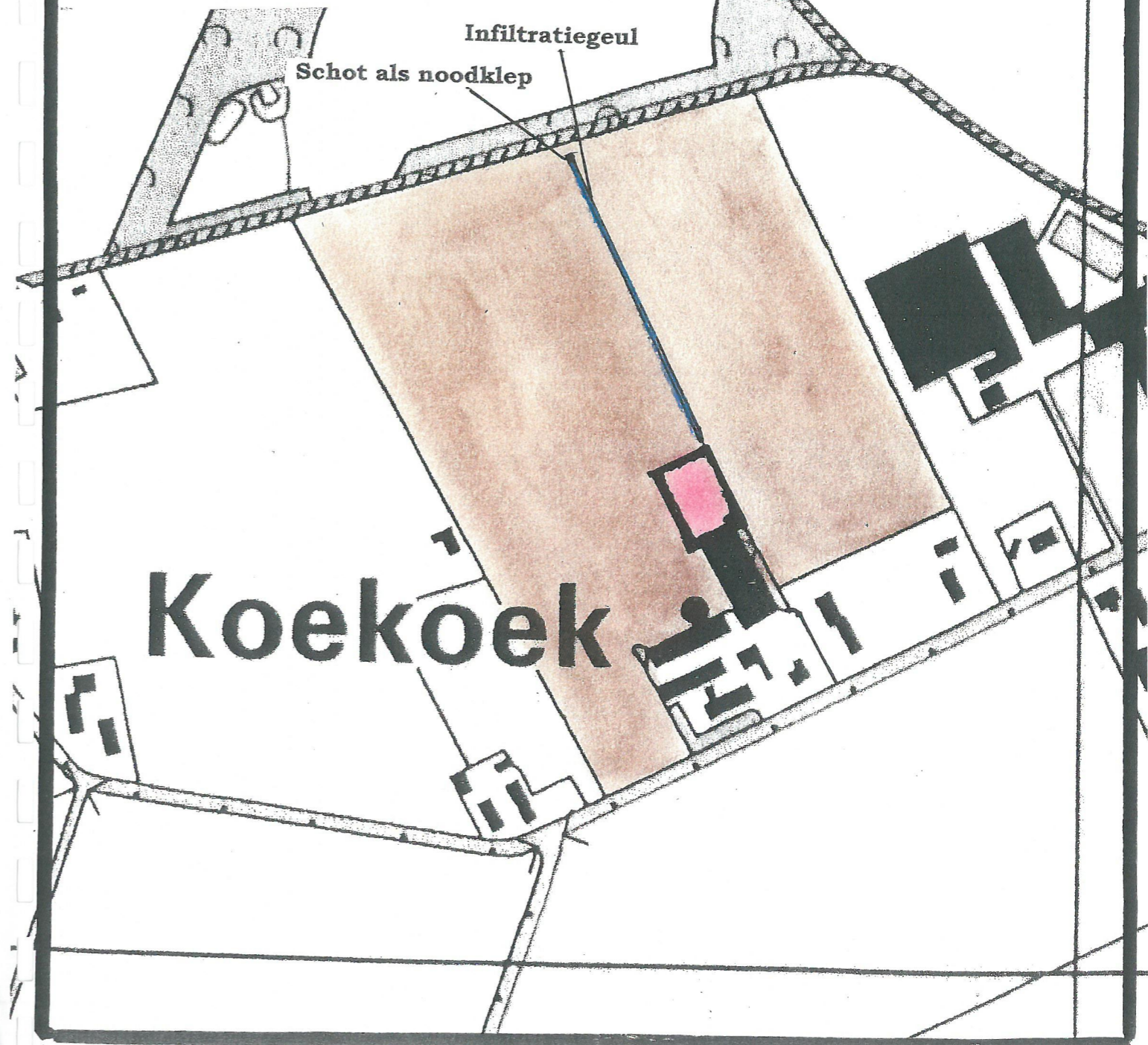
Waterplan

Ten behoeve van BOM+

Schaal 1 : 4.000

Dhr. W vd Hoogen  
Koekoek 14  
5853 EG Siebengewald  
0485-441586

Milieucoöperatie Peel en Maas  
077-3061744  
Mei 2007



#### 14. BOM+ plan

Op bijgevoegd ontwerpplan staat weergegeven hoe de visie geresulteerd heeft in een reëel plannen in overleg met de ondernemer en gemeente Bergen.

##### A: Aan te planten singel aan zijkanten en achterzijde bedrijf en voorzijde langs bestaande stal

Deze singels hebben een breedte van 6 meter. Hierin worden struikvormers en bomen aangeplant, waarbij de boomvormers in de middenzone worden geplant, zodat deze voor aangrenzende gronden een minimum aan overlast creëren.

Deze beplanting vormt de strakke grens tussen de buitenrand bebouwingscluster en het halfopen cultuurlandschap.

Het sortiment strookt met de aanwezige soorten in de omgeving en is hier verrijkend op. Hier wordt een sortiment van bomen met Es en Eik aangeplant met een onderbeplanting van struiken.

De singel bestaat uit de volgende soorten:

			Aantal per groep
15 %	Quercus robur	Zomereik	5
15 %	Fraxinus excelsior	Gewone es	4
20 %	Rhamnus frangula	Vuilboom	5
5 %	Cornus sanguinea	Gewone kornoelje	2
10 %	Corylus avalana	Gewone Hazelaar	3
10 %	Prunus padus	Vogelkers	3
15 %	Viburnum oplulus	Gelderse Roos	5
10 %	Euonymus europaeus	Kardinaalsmuts	4

De onderlinge plantafstand is 1,50 meter en het plantsoen heeft bij aanplant een grootte van 60-80 cm. Het plantsoen wordt groepsgewijs aangeplant, zoals hierboven aangegeven om te voorkomen dat overheersende soorten overwoekeren.

##### B: Aanplant Beukenhaag voorzijde bedrijf

Om juist onderscheid te maken tussen tuin met Taxushaag en boomweide wordt hier een Beukenhaag aangeplant. Hiermee wordt het zicht op de voorzijde bedrijf aantrekkelijk gemaakt in combinatie met de fraaie knotlinde en boomweide vanaf de weg. Hiermee wordt de voorzijde aangekleed/omkadert, zonder het weg te stoppen achter een dichte singel. Ook wordt een fraaie eenheid verkregen tussen bestaande gebouwen en nieuwe bebouwing.

Hier wordt een Beukenhaag (*Fagus sylvatica*) aangeplant met 5 stuks per meter en met een hoogte bij aanplant van 60-80 cm. De haag zal uiteindelijk 1,20 meter worden en wordt jaarlijks geknipt.

##### C: Aan te planten boomweide

Aanvullend op de bestaande bomen in dit weilje wordt de ruimte achter de Knotlinde en de nieuwe singel voorzijde bestaande stal opgevuld met enkele (fruit)bomen.

Hier worden in een weilje totaal 8 bomen bijgeplant op onderlinge afstand van 10 meter.

De volgende onderhoudsvriendelijke bomen worden aangeplant:

2	Juglans regia	Okkernoot
2	Castanea sativa	Tamme kastanje
1	Aesculus hippocastanum	Paardekastanje

2 Prunus hybride	Kersenbomen
1 Cydonia oblonga	Kweeper

De bomen hebben bij aanplant een maat van 12-14 en de onderbegroeiing is een extensief weilje, dat wordt begraasd.

D: Afbraak schuur en oude stal

Aan de voorzijde wordt de oude verpauperde schuur en de slechte stal afgebroken. Hiermee wordt het verrommelde beeld aan de voorzijde verbeterd en ontstaat er met de nieuwe beplanting een open fraaie ingang als visitekaartje.

E: Aanleg van de infiltratiesloot

Deze infiltratiesloot wordt aangelegd als een geul over het perceel en wordt met schot afgedamd aan het eind van het perceel. Hiermee zal het regenwater gelegenheid hebben om naar achteren te stromen en hier te infiltreren. Bij extreme buien wordt het schot achterzijde als noodklep gebruikt en kan het water afstromen naar de sloot achterlangs en hier alsnog infiltreren.

Ten behoeve van de nieuwe bebouwing van bijna 2000 m<sup>2</sup> is een dynamische buffer bij T= 10 nodig van 80 m<sup>3</sup>. De afvoergeul/infiltratiegeul met een diepte van 0,80 meter en een waakhoogte van 20 cm voldoet hieraan ruim. De insteekbreedte is 1,5 meter, lengte 240 meter en talud is 1: 1. Hiermee kan het regenwater ruim de gelegenheid worden geboden om te infiltreren op het eigen perceel.

Met dit talud wordt strook gecreëerd over het perceel. De begroeiing in en rondom de infiltratiegeul bestaat uit een kruidenrijke vegetaties, die spontaan op zal komen en die een keer per twee jaar gemaaid zal worden.

**15. Aanplant en beheer**

Vanuit het plan worden verschillende elementen aangeplant en aangelegd. De singel wordt uitgedund, zodat de struiken kunnen volgroeien en bomen op onderlinge afstand van 12 meter staan. De struiken worden na 8 jaar gefaseerd teruggezet, waardoor voorkomen wordt dat de beplanting hol wordt. Beheer van de haag is een keer per jaar knippen en de bomen zullen een begeleidingssnoei krijgen, zodat het fraaie bomen worden, die het visitekaartje van het bedrijf vormen.

**16. Uitvoering**

Het bedrijf zal na instemming BOM+ plan en uiteindelijk de bouwvergunning door gemeente en verklaring van geen bezwaar provincie deze uitvoering realiseren, nadat de bouwwerkzaamheden zijn afgerond. Dit wordt vastgelegd in een overeenkomst tussen gemeente en het bedrijf. Dit is voor de overheid de garantie dat het plan ook daadwerkelijk wordt uitgevoerd.

Dit plan heeft na overleg met ondernemer en gemeente een hoog realiteitsgehalte. De elementen op het perceel van het bedrijf kunnen zeker worden uitgevoerd. Dit zorgt voor een duurzaam rendabel bedrijf dat fraai in zijn omgeving ligt compleet, dat eveneens een meerwaarde creëert voor landschap, milieu, natuur en water in dit gebied. Daarnaast vormt het bedrijf een voorbeeld voor bedrijven fraai gelegen in het LOG.

Milieucoöperatie Peel en Maas, Mei 2007