
Hogere waarde Wet geluidhinder

aan	Gemeente Wormerland	Van	Omgevingsdienst IJmond
t.a.v.	De heer E. Bressers	telefoon	075-6553548
cc			
datum	31 januari 2017		
onderwerp	Hogere waarde Bedrijventerreinen industrielawaai en wegverkeerslawaai te Wormerland Bijlage 1 industrieterrein en de omliggende zone Bijlage 2 de nieuwe grens van het gezoneerde industrieterrein Bijlage 3 het gebied dat voorheen op het gezoneerde industrieterrein lag en dat met de vaststelling van dit bestemmingsplan in de zone komt te liggen		

Inleiding

In het kader van de Wet geluidhinder liggen er geluidszones rond wegen, spoorlijnen en gezoneerde industrieterreinen. Wegen op een woonerf of met een maximumsnelheid van 30 km/uur hebben geen zone. Binnen een geluidzone moet voor het realiseren van nieuwe geluidsgevoelige bestemmingen onderzoek worden gedaan naar de optredende geluidbelasting.

Woningen, scholen, kinderdagverblijven, zieken- en verzorgingshuizen, woonwagenterreinen en in het bestemmingsplan aangewezen ligplaatsen voor woonschepen zijn geluidgevoelige bestemmingen volgens de Wet geluidhinder. Als deze bestemmingen op een in het kader van de Wet geluidhinder gezoneerd industrieterrein zijn gelegen, zijn ze niet geluidgevoelig ingevolge de Wet geluidhinder.

Als de geluidsbelasting op de gevel van een nieuwe geluidgevoelige bestemming de voorkeursgrenswaarde van een geluidbron overschrijdt, en deze kan door redelijke maatregelen niet worden teruggebracht, moet gelijktijdig met de planprocedure door het bevoegd gezag in het kader van de Wet geluidhinder een hogere waarde voor de geluidbelasting worden vastgesteld. Een hogere waarde voor de geluidsbelasting kan, onder voorwaarden, worden vastgesteld tot de maximale grenswaarde voor de betreffende geluidbron.

De procedure voor het vaststellen van hogere waarden voor de geluidbelasting loopt gelijktijdig met de procedure voor het vaststellen van het bestemmingsplan.

Het plangebied van bestemmingsplan Bedrijventerreinen ligt niet binnen de geluidzone van een spoorlijn en in wettelijke zones in verband met de luchthaven Schiphol.

Wegverkeerslawaai

De voorkeurswaarde voor wegverkeerslawaai is 48 dB. Bij een hogere geluidsbelasting is het in een binnenstedelijke situatie, onder voorwaarden, mogelijk tot en met 63 dB een hogere waarde voor de geluidbelasting vast te stellen.

Industrielawaai

De voorkeurswaarde voor industrielawaai is 50 dB(A). Bij een hogere geluidsbelasting is het, onder voorwaarden, mogelijk tot maximaal 55 dB(A) een hogere waarde voor de geluidbelasting vast te stellen.

Geluidgezoneerd industrieterrein

Het plangebied van bestemmingsplan Bedrijventerreinen beslaat grotendeels het terrein van het in het kader van de Wet geluidhinder gezoneerde industrieterrein Nieuweweg, Zuid-West en Croklaan. In bijlage 1 is dit industrieterrein en de omliggende zone weergegeven. Het plangebied van dit bestemmingsplan omvat alle terreinen in dit gebied waar bedrijven zijn of worden voorzien.

Bestaande woonwijken liggen merendeels buiten het plangebied.

In dit bestemmingsplan zal de grens van het gezoneerde industrieterrein worden aangepast aan de nieuwe planologische situatie. De grens wordt zo gelegd dat het gezoneerde industrieterrein uitsluitend terreinen omvat waar bedrijven zijn bestemd. Woongebieden die aanwezig zijn of zijn voorzien zullen buiten het gezoneerde industrieterrein komen te liggen en daarmee in de geluidzone.

Aan de oostzijde blijft de industrieterreingrens ongewijzigd. Dit heeft tot gevolg dat een deel van het plangebied dat inmiddels ontwikkeld is tot bedrijventerrein in de zone blijft liggen. Het gezoneerde industrieterrein is niet uitgebreid met dit deel van het bedrijventerrein om te voorkomen dat de daar aanwezige bedrijfswoningen de bescherming van de Wet geluidhinder verliezen.

De grens van het gezoneerde industrieterrein en het deel van het plangebied dat in de zone ligt is op de plankaart weergegeven.

In bijlage 2 is de nieuwe grens van het gezoneerde industrieterrein weergegeven.

De buitenste begrenzing van de geluidzone, de zonegrens, ligt merendeels buiten het plangebied. Alleen aan de westkant van het plangebied ligt de zonegrens gedeeltelijk op de grens van het plangebied, tevens de gemeentegrens. Op plankaart 1 van bijlage 2 is de zonegrens, voor zover liggend op de rand van het plangebied, weergegeven. De zonegrens, voor zover liggend op de rand van het plangebied moet op de plankaart van het bestemmingsplan worden afgebeeld. Zie voor de exacte ligging de zonekaart in bijlage 1.

Het meest zuidelijke deel van het gezoneerde industrieterrein bevindt zich in de gemeente Zaanstad.

Nieuw woningen binnen plangebied

Zaanbocht

In de Zaanbocht zijn 9 wijzigingsgebieden opgenomen die gewijzigd kunnen worden in een gemengd woon- en werkgebied. Omdat hier mogelijk nieuwe woningen worden bestemd is het gebied in de Zaanbocht buiten het gezoneerde industrieterrein en in de zone gelegd.

In de regels is voor de wijzigingsgebieden als voorwaarde opgenomen dat bij het mogelijk maken van woningen een afstand van 50 meter tot de naastgelegen specifieke bestemming drukkerij en 30 meter tot de overige bedrijfsbestemmingen moet worden aangehouden.

Op grond van de wijzigingsplannen is de geluidbelastingen op de gevels van nieuwe woningen worden bepaald vanwege weg- en industrielawaai. Voor woningen Indien nodig zal gelijktijdig met de procedure voor het wijzigingsplan een procedure voor het vaststellen van hogere waarden voor de geluidbelasting moeten worden gevoerd.

In het kader van dit bestemmingsplan zullen voor de wijzigingsgebieden de geluidbelastingen voor weg- en industrielawaai niet verder worden bepaald. Wel is door de zonebeheerder vastgesteld dat op 50 meter afstand van de bedrijfsbestemmingen een geluidbelasting van 55 dB(A) niet overschreden zal worden. Op 30 meter afstand tot de bedrijven is het niet uitgesloten dat op bepaalde gevelhoogten de geluidbelasting van 55 dB(A) wordt overschreden en maatregelen nodig zijn.

Aangewezen ligplaatsen voor woonboten

Langs de oever van de Zaanbocht worden in dit bestemmingsplan nieuwe ligplaatsen voor woonboten aangewezen. Voor deze ligplaatsen is de geluidbelasting vanwege weg- en industrielawaai worden bepaald en indien nodig hogere waarden voor de geluidbelasting worden vastgesteld.

Wegverkeerslawaaï

De ligplaatsen voor woonschepen liggen in één of meer van de geluidszones van de Zaanbrug, Zaanweg en Noordeinde. De geluidbelasting vanwege deze wegen is op de grens van de aangewezen ligplaatsen voor woonschepen bepaald.

Industrielawaai

Voor de meest noordelijke aangewezen ligplaatsen voor woonboten wordt, over een lengte van 50 meter, 55 dB(A) vanwege het gezoneerde industrieterrein vastgesteld. Ter plaatse van de overige ligplaatsen voor woonboten wordt de voorkeurswaarde van 50 dB(A) vanwege het gezoneerde industrieterrein niet overschreden.

Bestaande woningen

Door de wijziging van de grens van het gezoneerde industrieterrein komen bestaande woningen die voorheen op het gezoneerde industrieterrein lagen in de geluidszone te liggen. Het merendeel van deze woningen ligt buiten het plangebied. In bijlage 3 is in geel het gebied weergegeven dat voorheen op het gezoneerde industrieterrein lag en met de vaststelling van dit bestemmingsplan in de zone komt te liggen.

Omdat deze woningen op het gezoneerde industrieterrein niet geluidgevoelig waren en liggend in de geluidszone wel geluidgevoelig zijn, vormen deze woningen voor de Wet geluidhinder een nieuwe situatie. Voor deze woningen is de geluidbelasting vanwege weg- en industrielawaai bepaald en wordt er indien nodig hogere waarden voor de geluidbelasting vastgesteld.

Hieronder staan de woningen weergegeven die zijn onderzocht naar de geluidbelasting vanwege weg- en industrielawaai. Waar nodig worden er hogere waarden voor de geluidbelasting vastgesteld.

Zaanbocht

Nu het gebied in de Zaanbocht buiten het gezoneerde industrieterrein komt te liggen, komen de bestaande woningen in dit gebied in de geluidszone te liggen.

Het betreft woon- en gemengde bestemmingen buiten de wijzigingsgebieden, aan de west- en zuidkant van het gebied.

Wegverkeerslawaai

De bestaande woon- en gemengde bestemmingen in de Zaanbocht liggen in één of meer van de geluidszones van de Zaanbrug, Zaanweg en Noordeinde. De geluidbelasting vanwege deze wegen op de gevels van de bestaande woningen is bepaald.

Industrielawaai

Op alle locaties met een bestemming waar ook wonen wordt toegestaan blijkt de geluidbelasting gelijk of lager dan 50 dB(A). Ook op de gevels van de panden aan de Veerdijk waar woningen gerealiseerd kunnen worden, is de geluidbelasting doordat de geluidbronnen van naastgelegen bedrijven niet meer tot het gezoneerde industrieterrein behoren, niet hoger dan 50 dB(A). In de Zaanbocht hoeven daarom voor de bestaande woningen geen hogere waarden voor de geluidbelasting vanwege industrielawaai te worden vastgesteld.

Het Laantje 1 tot en met 19 (oneven)

Wegverkeerslawaai

De omliggende wegen van deze woningen hebben een maximumsnelheid van 30 km/uur. De woningen worden door de omliggende bebouwing afgeschermd van verder weg gelegen gezoneerde wegen. De geluidbelasting vanwege wegverkeerslawaai is daarom voor deze woningen niet te worden bepaald.

Industrielawaai

Deze woningen liggen dicht bij de nieuwe grens van het gezoneerde industrieterrein. Voor al deze woningen moet een hogere waarde van 55 dB(A) worden vastgesteld.

Lisboa, Bassein, Lucullus en Carré

Wegverkeerslawaai

De woningen aan Lisboa, Bassein en Lucullus liggen in de geluidszone van de Rouenweg. De woningen aan Carré liggen in de geluidszone van de Rouenweg en de Zandweg.

De overige direct omliggende wegen hebben een maximum snelheid van 30 km/uur. De woningen worden door de omliggende bebouwing afgeschermd van verder weg gelegen gezoneerde wegen.

Voor de woningen met zicht op de Rouenweg en de Zandweg is de geluidbelasting vanwege deze wegen bepaald.

Industrielawaai

De woningen aan de wegen Lisboa, Bassein en Carré komen buiten het gezoneerde industrieterrein te liggen. Bij geen van deze woningen wordt door het gezoneerde industrieterrein de voorkeurswaarde van 50 dB(A) overschreden.

Accra, De Lely en Koningsbergen, ten zuiden van De Pijl

Wegverkeerslawaai

De woningen die liggen ten zuiden van de weg De Pijl die aan Accra en Koningsbergen, liggen in de geluidszone van de Rouenweg en de Rigastraat. De overige direct omliggende wegen hebben een maximum snelheid van 30 km/uur. De woningen worden door de omliggende bebouwing afgeschermd van verder weg gelegen gezoneerde wegen.

Voor de woningen met zicht op de Rouenweg en de Rigastraat is de geluidbelasting vanwege deze wegen bepaald.

Industrielawaai

Op de woningen die in de eerste lijn aan het industrieterrein liggen, ligt de geluidbelasting rond de 50 dB(A). Om ruimte voor veranderingen op het industrieterrein te houden wordt hier een geluidbelasting van 52 dB(A) vastgesteld. De vaststelling is voor alle woningen aan Accra, De Lely en Koningsbergen 1 t/m 19 (oneven ten zuiden van de weg De Pijl).

De Balk 2A

Wegverkeerslawaai

Dit betreft een schoolgebouw. Het gebouw ligt in de geluidszone van de Rigastraat. Andere omliggende wegen hebben een maximum snelheid van 30 km/uur. Het schoolgebouw wordt door de omliggende bebouwing afgeschermd van verder weg gelegen gezoneerde wegen.

Voor het schoolgebouw is de geluidbelasting vanwege de Rigastraat bepaald.

Industrielawaai

Op de gevels van het schoolgebouw op dit adres moet een hogere waarde van 55 dB(A) worden vastgesteld. Omdat het een school betreft mag de optredende geluidbelasting in de nachtperiode buiten beschouwing worden gelaten.

Hogere waarden voor de geluidbelasting vanwege wegverkeerslawaai

Vanwege wegverkeerslawaai moeten de hogere waarden worden vastgesteld zoals opgenomen in rapportage akoestisch onderzoek wegverkeer van 19 december 2016 met Projectnummer: 61347.03 Wijziging industrieterrein Nieuweweg, Zuid-West en Croklaan te Wormer, gemeente Wormerland uitgevoerd door SAB te Arnhem.

Locatie	Vast te stellen geluidbelasting vanwege industrielawaai
Meest noordelijk aangewezen ligplaatsen voor woonboten, over een lengte van 50 meter	55 dB(A)
Het Laantje 1 t/m 19 (oneven)	55 dB(A)
Woningen ten zuiden van De Pijl aan het Accra 18 t/m 35, De Lely 13 t/m 21 en Koningsbergen 1 t/m 19 (oneven)	52 dB(A)
De Balk 2A, school (LCBS Wormer Wieken)	55 dB(A)

Tabel 1. Hogere waarden voor de geluidbelasting vanwege industrielawaai

Bouwbesluit en geluidwering gevels

Een gevolg van het vaststellen van hogere waarden voor de geluidbelasting is dat er op grond van het Bouwbesluit eisen gelden voor de geluidwering van de gevels van woningen. De in het Bouwbesluit voorgeschreven maximale geluidniveaus binnen de geluidgevoelige bestemming mogen niet worden overschreden. Indien nodig moeten hiervoor tijdens de bouw geluidwerende maatregelen aan de gevels worden getroffen.

Echter omdat in dit bestemmingsplan alleen hogere waarden voor de geluidbelasting worden vastgesteld voor bestaande woningen en gebouwen en aangewezen ligplaatsen voor woonschepen, is er op grond van het Bouwbesluit geen onderzoek naar de geluidwering van de gevels nodig. Voor bestaande gebouwen geldt het rechtens verkregen niveau voor de geluidwering van de gevels. Voor woonschepen gelden in het geheel geen eisen voor de geluidwering.

Hogere waarden voor de geluidbelasting vanwege wegverkeerslawaai (op basis van berekening geluidbelastingen ten gevolge van de verschillende wegen) (Akoestisch onderzoek wegverkeer, Project: Wijziging industrieterrein Nieuweweg, Zuid-West en Croklaan te Wormer, gemeente Wormerland, Projectnummer: 61347.03), (Lden) in dB inclusief aftrek ex artikel 110g Wgh.

In de onderstaande tabel staan de te verlenen hogere waarden ten gevolgen van wegverkeerslawaai.

Adres	Geluidbelasting (Lden) in dB ten gevolge van maatgevende weg				
	Zaanweg	Rouenweg	Rigastraat	Zaanbrug	Spoorweg
Boog 1 t/m 23	52				
Care 1		52			
Carré 7, 10,11, 12 en 14		57			
Carré 13		58			
Carré 8 en 9		56			
Carré 6		55			
Carré 3, 4, 16 en 17		53			
Carré 18 en 19		51			
Carré 2 en 5		52			
De Balk 2A (school)			56		
De Lely 21			50		
Golf 1 t/m 23	53				
Koningsbergen 2 en 2A			50		
Koningsbergen 4, 6, 8 ,10 en 12			49		
Kuif 1 t/m 23	51				
Lisbao 2, 4, 9, 11, 13, 15, 17, 19, 21, 23 ,25, 27, 29, 31, 33, 35, 37, 39 en 41		55			
Lisbao 1,3, 5 en 7		54			
Lisbao 6 , 43 en 45		52			
Lisbao 8 en 47		51			
Lisbao 10		50			
Lucullus 1, 9 en 11		55			
Lucullus 3		49			
Merckenrif 1 t/m 183	51				
Rouenweg 2 t/m 20		59			
Scherf 1 t/m 23	54				
Veerdijk 43 en 43a	50				
Veerdijk 57	53				
Veerdijk 59	52				
Veerdijk 61 en 62	51				
Veerdijk 42 t/m 42v	50				
Ligplaats woonschepen	54			54	

Tabel 2. Hogere waarden voor de geluidbelasting vanwege wegverkeerlawaai

Uit de bovenstaande tabel blijkt dat ter plaatse van verschillende woningen de voorkeursgrenswaarde wordt overschreden vanwege de Zaanweg/Zaanbrug, Rouenweg en/of de Rigastraat.

De hoogste geluidbelasting bedraagt 59 dB, inclusief aftrek artikel 110g Wgh en wordt veroorzaakt door de Rouenweg ter plaatse van de Rouenweg 2 t/m 20.

Ter plaatse van de school (Balk 2a) bedraagt de hoogste geluidbelasting 56 dB, inclusief aftrek artikel 110g Wgh, en wordt veroorzaakt door de Rigastraat.

Geconcludeerd wordt dat de maximale ontheffingswaarde van 63 dB niet wordt overschreden ter plaatse van de woningen en de school.

Vanwege de spoorlijn is een geluidbelasting berekend van hoogstens 53 dB. Hiermee wordt de voorkeursgrenswaarde ter plaatse van de woningen, school en ligplaats voor woonschepen niet overschreden.

Ter plaatse van de nieuwe ligplaatsen voor woonschepen bedraagt de geluidbelasting hoogstens 54 dB, inclusief aftrek artikel 110g Wgh. Deze geluidbelasting wordt berekend vanwege de Zaanweg en de Zaanbrug. De voorkeursgrenswaarde wordt hiermee overschreden. Tevens wordt de maximale ontheffingswaarde overschreden.

Maatregelen

Het doel van de Wgh is om geluidhinder te voorkomen en te beperken. Een geluidbelasting tot en met de voorkeursgrenswaarde garandeert een goed woon- en leefklimaat. De Zaanweg, Rouenweg en/of de Rigastraat zorgen voor een overschrijding van de voorkeursgrenswaarde ter plaatse van meerdere woningen en de school (Balk 2a).

Om de nieuwe ligging van de woonschepen mogelijk te maken zijn verdere geluidreducerende maatregelen noodzakelijk. Echter maatregelen gericht op het terugbrengen van de geluidbelasting vanwege de weg op de gevels van geluidgevoelige bestemmingen stuiten vaak op bezwaren van stedenbouwkundige, verkeerskundige, vervoerskundige, landschappelijke of financiële aard.

Keuzes moeten worden gemaakt voor het treffen van maatregelen aan de bron, de overdracht of de ontvanger.

Het treffen van maatregelen aan de overdracht;

- het toepassen van stiller wegdek door vervanging van de aanwezige klinkerverharding (elementenverharding in keperverband) door het aanbrengen van geluidreducerend asfalt (SMA-nl5), zoals wordt toegepast in de Rigastraat;
- het realiseren van een geluidsscherm ter hoogte van de nieuwe ligplaatsen voor woonschepen.

Bij de procedure voor het vaststellen van het bestemmingsplan kan er ook gekozen worden tot het niet bestemmen van een nieuwe ligplaatsen voor woonschepen.

Om de berekende geluidsbelasting vast te stellen dient er een keuze gemaakt te worden met betrekking tot de nieuwe ligplaats van de woonschepen. Gelijktijdig met de procedure voor dit bestemmingsplan moet een hogere waarden procedure in het kader van de Wet geluidhinder worden gevoerd voor de locaties als genoemd in tabel 1 en 2.

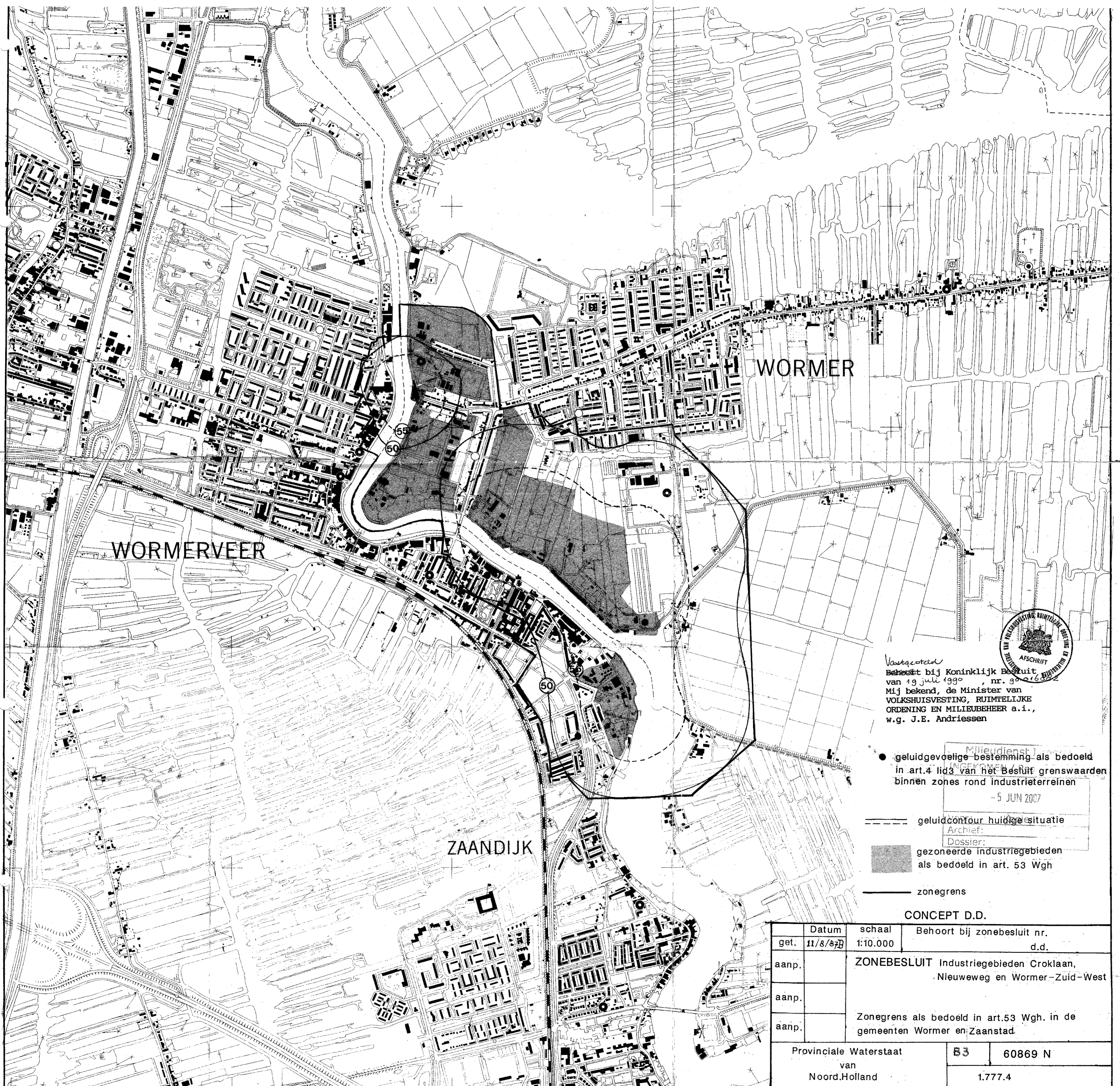
Cumulatie

Op grond van artikel 1.5 van het Besluit geluidhinder is het vaststellen van hogere waarden alleen mogelijk als cumulatie van verschillende geluidsbronnen niet leidt tot onaanvaardbare geluidsbelastingen. Cumulatie is berekend voor de onderstaande locaties vanwege wegverkeerslawaaai en industrielawaai.

De hoogste cumulatieve geluidsbelasting bedraagt 62 dB. Omgevingsdienst IJmond acht deze geluidsbelasting acceptabel.

Adres	Wegverkeerslawaaai dB (Lden)	Industrielawaai dB(A)	Cumulatief dB(A)
Accra 20, 21,22 ,23, 24, 25, 26, 27,28,29,30,31,32,33,34,35,36	55 dB t.g.v. de Rouenweg	52 dB(A)	61 dB(A)
De Balk 2A (school)	56 t.g.v. de Rigastraat	55 dB(A)	62 dB(A)
De Lely 21	50 t.g.v. de Rigastraat	58 dB(A)	60 dB(A)
Koningsbergen 4, 6, 8 ,10 en 12	49 t.g.v. de Rigastraat	52 dB(A)	59 dB(A)
Koningsbergen 2 en 2A	50 t.g.v. de Rigastraat	52 dB(A)	57 dB(A)

Tabel 3. Gecumuleerde geluidbelasting



WORMERVEER

WORMER

ZAANDIJK



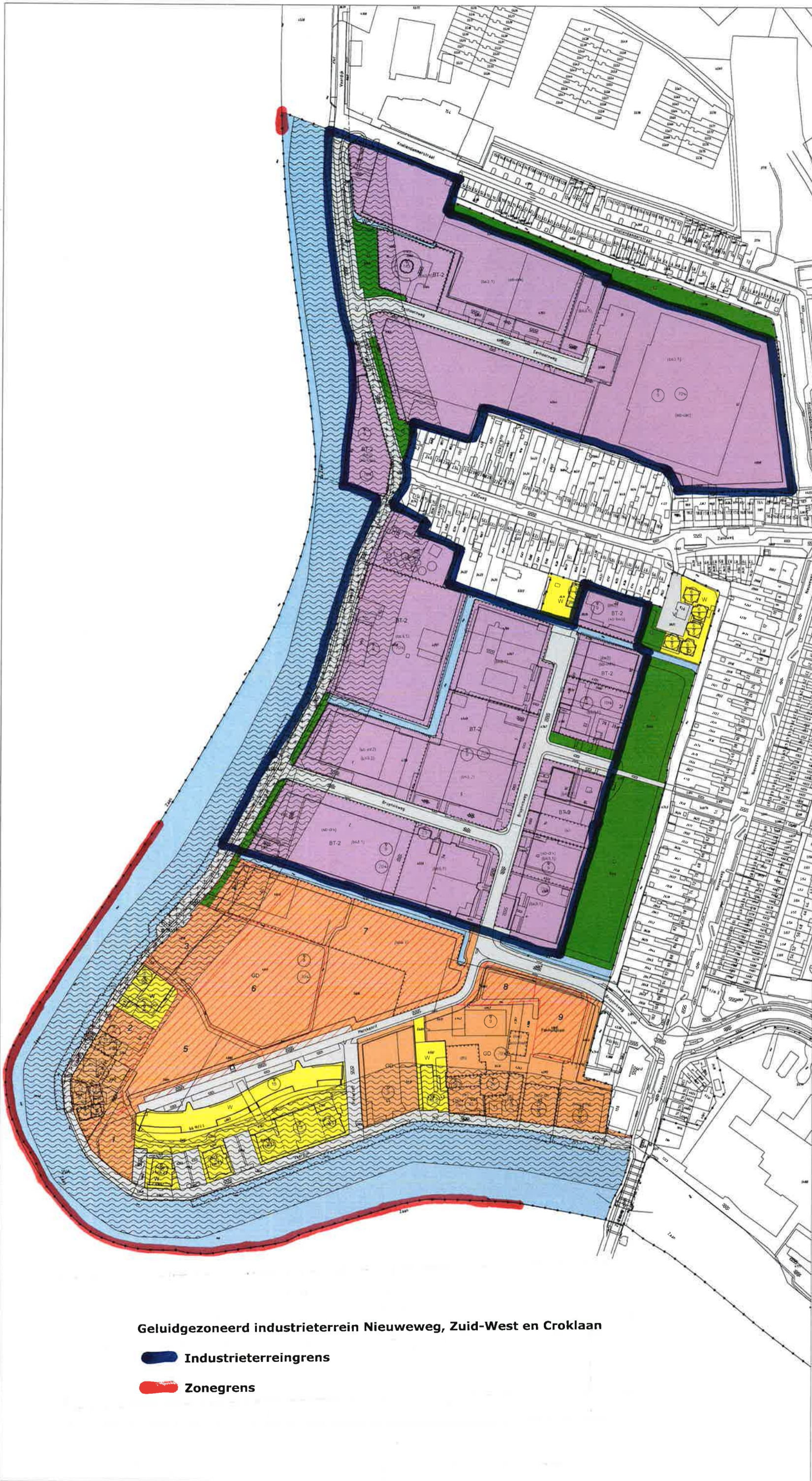
Vastgesteld
 Behoort bij Koninklijk Besluit
 van 19 juli 1990, nr. 90016
 Mij bekend, de Minister van
 VOLKSHUISVESTING, RUIMTELIJKE
 ORDENING EN MILIEUBEHEER a.i.,
 w.g. J.E. Andriessen

- geluidgevoelige bestemming als bedoeld in art.4 lid3 van het Besluit grenswaarden binnen zones rond industrieterreinen
- geluidcontour huidige situatie
- gezonedeerde industriegebieden als bedoeld in art. 53 Wgh
- zonegrens

Milieudienst I
 INGEVOMEN / R
 - 5 JUN 2007
 Archief:
 Dossier:

CONCEPT D.D.

	Datum	schaal	Behoort bij zonebesluit nr.
get.	11/8/87D	1:10.000	d.d.
aanp.		ZONEBESLUIT Industriegebieden Croklaan, Nieuweweg en Wormer-Zuid-West	
aanp.			
aanp.		Zonegrens als bedoeld in art.53 Wgh. in de gemeenten Wormer en Zaanstad	
Provinciale Waterstaat van Noord.Holland			B3 60869 N
			1.777.4



Geluidgezoneerd industrieterrein Nieuweweg, Zuid-West en Croklaan

- Industrieterreingrens**
- Zonegrens**

LEGENDA

PLAATSDEEL
 grens van het bestemmingsplan

BESTEMMINGEN

Agrarisch	Herenc
BT-1	Tuin
BT-2	Vreemd
GD	Water
Groen	Wonen
Leiding - gas	W
L-G	

Waarde - Archeologische verwachting
 Watersluit - Waterkering
 WVS-WVS

AANVOEGINGEN

volkshuiszoning - lpg	wro zone - wijzigingsgebied 6
wro zone - wijzigingsgebied 1	wro zone - wijzigingsgebied 7
wro zone - wijzigingsgebied 2	wro zone - wijzigingsgebied 8
wro zone - wijzigingsgebied 3	wro zone - wijzigingsgebied 9
wro zone - wijzigingsgebied 4	
wro zone - wijzigingsgebied 5	

B1 - gemeentelijk	B10 - sport
B11 - bedrijf tot en met categorie	B11 - terras
B12 - bedrijfswoning	B12 - theater
B13 - recreatievoorziening	B13 - verkeer- en motorvoertuigen met lpg
B14 - detailhandel	B14 - vulpunt lpg
B15 - herenc van categorie 2	B15 - wonen
B16 - kantoor	B16 - waterscheipergoed
B17 - land- en explosie	
B18 - huisbedrijf	
B19 - specifieke vorm van bedrijf - bouwbedrijf	
B20 - specifieke vorm van bedrijf - metaalbedrijf	
B21 - specifieke vorm van bedrijf - drukkerij	
B22 - specifieke vorm van bedrijf - carrosseriebouw	
B23 - specifieke vorm van bedrijf - gasfietserij	
B24 - specifieke vorm van bedrijf - kledingtextiel	
B25 - specifieke vorm van bedrijf - kunststofverwerkend bedrijf	
B26 - specifieke vorm van bedrijf - machinebouw 1	
B27 - specifieke vorm van bedrijf - machinebouw 2	
B28 - specifieke vorm van bedrijf - vliegtuigbouw	
B29 - specifieke vorm van cultuur en ontspanning - bewegingsruimte	
B30 - specifieke vorm van cultuur en ontspanning - multifunctioneel gebouw	
B31 - specifieke vorm van cultuur en ontspanning - muzieklocus	
B32 - specifieke vorm van cultuur en ontspanning - crookcentrum	
B33 - specifieke vorm van detailhandel - kledingwinkel	
B34 - specifieke vorm van detailhandel - vuurwerk	
B35 - bouwvlak	
B36 - openbaar	
B37 - specifieke bouwvoorschrift - 1	
B38 - maximum aantal woonvoornemen	B39 - maximale bouwhoogte (m)
B39 - maximum bebouwingspercentage (%)	B40 - maximale grond- en bouwhoogte (m)

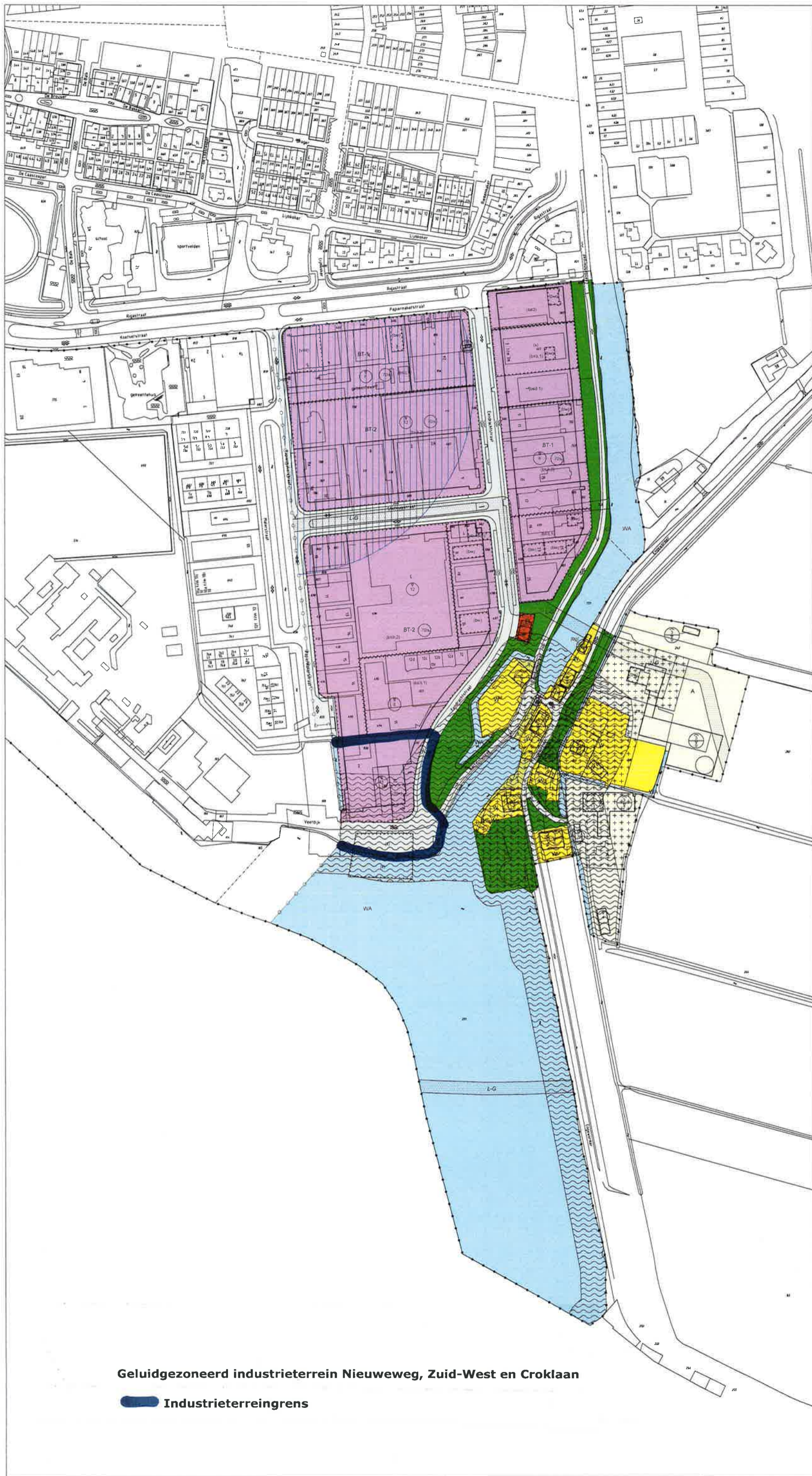
VERKLEINING
 geen en niet naar een gemeente

PLAATSDEEL

omschrijving: Bedrijfterreinen

schaal: 1:1000	datum: 18-04-2013
tekst: 01	aanvraagnummer: 01247-01
projectnummer: 1	aanvraag: 1
bestemmingsplan: 1	aanvraag: 1
aanvraag: 1	aanvraag: 1
aanvraag: 1	aanvraag: 1

gemeente: Wormerland



Geluidgezoneerd industrieterrein Nieuwegeweg, Zuid-West en Crokiaan

Industrieterreingrens

LEGENDA

PLANOEBEEL

grens van het bestemmingsplan

BESTEMMINGEN

A	Agrarisch	H	Herbest
BT-1	Bedrijventerrein - 1	T	Tuin
BT-2	Bedrijventerrein - 2	V	Verkeer
GD	Gemeente	WA	Water
G	Grasland	W	Wonen
L-G	Leiding - gas		
WA	Waarde - Archeologische verwachting		
WA	Waterstaal - Waterkering		

AANKUUNDELEN

1	Woningzone - wijkinggebied 1	6	Woningzone - wijkinggebied 6
2	Woningzone - wijkinggebied 2	7	Woningzone - wijkinggebied 7
3	Woningzone - wijkinggebied 3	8	Woningzone - wijkinggebied 8
4	Woningzone - wijkinggebied 4	9	Woningzone - wijkinggebied 9
5	Woningzone - wijkinggebied 5		
(a)	Amusementsgebied	(N)	Sport
(b)	Bedrijf (op en met categorie)	(O)	Terrein
(c)	Bedrijfsvoorziening	(P)	Theater
(d)	Creatiecentrum	(R)	Verkeerspunt motorbrandstoffen
(e)	Detailhandel	(S)	Verkeerspunt
(f)	Hotels van categorie 2	(T)	Woning
(g)	Kantoor	(U)	Woningbouw
(h)	Laad- en losplaats	(V)	Woningbouw
(i)	Multibedrijf		
(j)	Specifieke vorm van bedrijf - bouwbedrijf		
(k)	Specifieke vorm van bedrijf - cascofabriek		
(l)	Specifieke vorm van bedrijf - drukkerij		
(m)	Specifieke vorm van bedrijf - extrudiefabriek		
(n)	Specifieke vorm van bedrijf - gasontvoering		
(o)	Specifieke vorm van bedrijf - kinderschool		
(p)	Specifieke vorm van bedrijf - kunststofwerkingsbedrijf		
(q)	Specifieke vorm van bedrijf - machinefabriek 1		
(r)	Specifieke vorm van bedrijf - machinefabriek 2		
(s)	Specifieke vorm van bedrijf - voedingsmiddelenfabriek		
(t)	Specifieke vorm van cultuur en ontspanning - bewegingsplek		
(u)	Specifieke vorm van cultuur en ontspanning - multifunctioneel gebruik		
(v)	Specifieke vorm van cultuur en ontspanning - muziekstudio		
(w)	Specifieke vorm van cultuur en ontspanning - steekcentrum		
(x)	Specifieke vorm van detailhandel - winkelcomplex		
(y)	Specifieke vorm van detailhandel - vuurwerk		
(z)	Bouwwijk		
(aa)	Buurgemeenschap		
(ab)	Specifieke bouwaanwijzing - 1		
(ac)	Maximum aantal woonunits	(d)	Maximale bouwhoogte (m)
(ad)	Maximum bebouwingspercentage	(e)	Maximale gooi- en bouwhoogte (m)

VERKLARING

plan- en natuurlijke gegevens

BLADNOEMING

Bestemmingsplan: Bedrijventerreinen

schaal: 1:1000 datum: 16-04-2019

projectnummer: 6124101 datum ontwerpen: 16-04-2019

bladnummer: 3 ontwerp: 16-04-2019

serie bladen: 3 ontwerp: 16-04-2019

handtekening: H. van der Vliet 16/04/2019 10:24 ontwerp: 16-04-2019

plaats: Wormerland

