

Nader onderzoek vleermuizen Café De Brug, Klein-Zundert



Arnhem, 22 september 2015

Colofon

Titel	: Nader onderzoek vleermuizen
Subtitel	: Café De Brug, Klein-Zundert
Projectnummer	: 14.134
Datum	: 22 september 2015
Veldonderzoek	: E.W.A. Janssen
Auteur(s)	: E.W.A. Janssen
Goedgekeurd door	: T. Kooij
Opdrachtgever	: Agel Adviseurs, Oosterhout
Contactpersonen	: G. Spruijt



Bezoekadres	: Tivolilaan 205, Arnhem
Postcode	: 6824BV
Postbus/-code	: 2, (6800AA)
Telefoon	: 026-8454583

info@ekoza.nl
www.ekoza.nl



Ekoza is lid van het Netwerk Groene Bureaus: www.netwerkgroenebureaus.nl

Inhoudsopgave

1. Inleiding	4
2. Wettelijk kader	5
2.1 Flora- en faunawet	5
3. Gebiedsbeschrijving	7
3.1 Gebiedsbeschrijving.....	7
3.2 Voorgenomen ingreep	9
4. Onderzoeksmethode	10
4.1 Vleermuizen	10
4.2 Uitwerking en rapportage	10
5. Resultaten	11
5.1 Vleermuizen	11
5.1.1 Kraamseizoen	11
5.1.2 Paarseizoen	12
6. Conclusies en aanbevelingen	13
6.1 Vleermuizen	13
Bronnen	14
Literatuur	14
Websites	14

1. Inleiding

Er zijn plannen voor de sloop van de bestaande bebouwing van de (voormalige) horecaonderneming De Brug aan de Klein-Zundertseweg 3 te Klein Zundert om zodoende maximaal tien nieuwe starterswoningen te kunnen realiseren. Daarnaast is er sprake van een herbestemming van betreffende bedrijfswoning naar een reguliere woning.

Eén van de haalbaarheidsstudies die hiervoor dient te worden uitgevoerd is toetsing aan de natuurwet- en regelgeving. In het kader van de Flora en faunawet is het van belang om inzichtelijk te krijgen of er beschermde planten- en/of dieren voorkomen en welk effect de werkzaamheden op deze soorten kunnen hebben. Hiervoor heeft Agel Adviseurs in de zomer van 2014 een quickscan Flora en faunawet uitgevoerd.

Agel Adviseurs heeft daarop Ekoza gevraagd nader ecologisch onderzoek uit te voeren naar de aanwezigheid van vleermuizen. Deze rapportage geeft de bevindingen van dit onderzoek.

In hoofdstuk 2 staat het wettelijke kader uiteengezet. Hoofdstuk 3 geeft een beschrijving van het onderzoeksgebied en de voorgenomen ingrepen. Hoofdstuk 4 geeft een korte beschrijving van de onderzoeksmethodes die gebruikt zijn. In hoofdstuk 5 worden de resultaten van het onderzoek vermeld en getoetst aan de Flora- en faunawet. Tenslotte worden in hoofdstuk 6 de conclusies en aanbevelingen gegeven.

2. Wettelijk kader

In dit hoofdstuk wordt in het kort het wettelijk kader en de toepassing op ruimtelijke ontwikkelingen beschreven. Bij de bescherming van natuur in Nederland wordt onderscheid gemaakt tussen soortenbescherming en gebiedsbescherming. De soortbescherming is geregeld in de Flora- en faunawet en de gebiedsbescherming in de Natuurbeschermingswet.

2.1 Flora- en faunawet

Sinds 1 april 2002 is de Flora- en faunawet van kracht. Deze wet vormt het wettelijke kader voor bepalingen die voorheen in verschillende wetten waren opgenomen, zoals de Vogelwet, de Jachtwet, de Wet bedreigde uitheemse diersoorten en een deel van de Natuurbeschermingswet (soortbescherming). Tevens is de Flora- en faunawet het nationale wettelijke kader waarin de bepalingen van EU-richtlijnen op het gebied van natuurbescherming (soorten) zijn omgezet naar nationaal recht. Doel van de Flora- en faunawet is het in stand houden van de planten- en diersoorten die in het wild voorkomen. Hiertoe is een groot aantal plant- en diersoorten beschermd. In principe mogen er geen handelingen worden uitgevoerd die schadelijk zijn voor de soort. Van de verbodsbepalingen is onder bepaalde voorwaarden een ontheffing mogelijk. Voor alle soorten geldt er een 'zorgplicht': een ieder dient voldoende zorg in acht te nemen voor in het wild levende planten en dieren.

Verbodsbepalingen volgens de Flora- en faunawet:

- Artikel 8:* Het is verboden planten, behorende tot een beschermde inheemse plantensoort, te plukken, te verzamelen, af te snijden, uit te steken, te vernielen, te beschadigen, te onwortelen of op enigerlei andere wijze van hun groeiplaats te verwijderen.
- Artikel 9:* Het is verboden dieren, behorende tot een beschermde inheemse diersoort, te doden, te verwonden, te vangen, te bemachtigen of met het oog daarop op te sporen.
- Artikel 10:* Het is verboden dieren, behorende tot een beschermde inheemse diersoort, opzettelijk te verontrusten.
- Artikel 11:* Het is verboden nesten, holen of andere voortplantings- of vaste rust- of verblijfplaatsen van dieren, behorende tot een beschermde inheemse diersoort, te beschadigen, te vernielen, uit te halen, weg te nemen of te verstoren.
- Artikel 12:* Het is verboden eieren van dieren, behorende tot een beschermde inheemse diersoort, te zoeken, te rapen, uit het nest te nemen, te beschadigen of te vernielen.

Daarnaast is *artikel 13* eventueel nog van belang in verband met verplaatsen van soorten. Het vervoeren en onder zich hebben van beschermde inheemse soorten is verboden.

Zorgplicht volgens de Flora- en faunawet:

- Artikel 2:*
1. Een ieder neemt voldoende zorg in acht voor de in het wild levende dieren en planten, alsmede voor hun directe leefomgeving.
 2. De zorg, bedoeld in het eerste lid, houdt in ieder geval in dat een ieder die weet of redelijkerwijs kan vermoeden dat door zijn handelen of nalaten nadelige gevolgen voor flora of fauna kunnen worden veroorzaakt, verplicht is dergelijk handelen achterwege te laten voor zover zulks in redelijkheid kan worden gevergd, dan wel alle maatregelen te nemen die redelijkerwijs van hem kunnen worden gevergd teneinde die gevolgen te voorkomen of, voor zover die gevolgen niet kunnen worden voorkomen, deze zoveel mogelijk te beperken of ongedaan te maken.

Algemene Maatregel van Bestuur

Middels een Algemene Maatregel van Bestuur is de regelgeving rond de Flora- en faunawet nader ingevuld. Het belangrijkste gevolg is dat de procedures bij ruimtelijke ingrepen en bij bestendig gebruik en beheer aanzienlijk eenvoudiger worden, aangezien voor de meest algemene soorten er een vrijstelling van de verbodsbepalingen komt (voor onder meer ruimtelijke ingrepen en bestendig gebruik en beheer). Bij het toepassen van de Flora- en faunawet wordt voortaan een onderscheid gemaakt in drie categorieën van beschermde soorten, waarbij vleermuizen tot de laatste categorie behoren:

Tabel 1: De algemene beschermde soorten waarvoor ten aanzien van activiteiten in het kader van ruimtelijke ontwikkeling en bestendig gebruik en beheer een vrijstelling zonder nadere voorwaarden geldt.

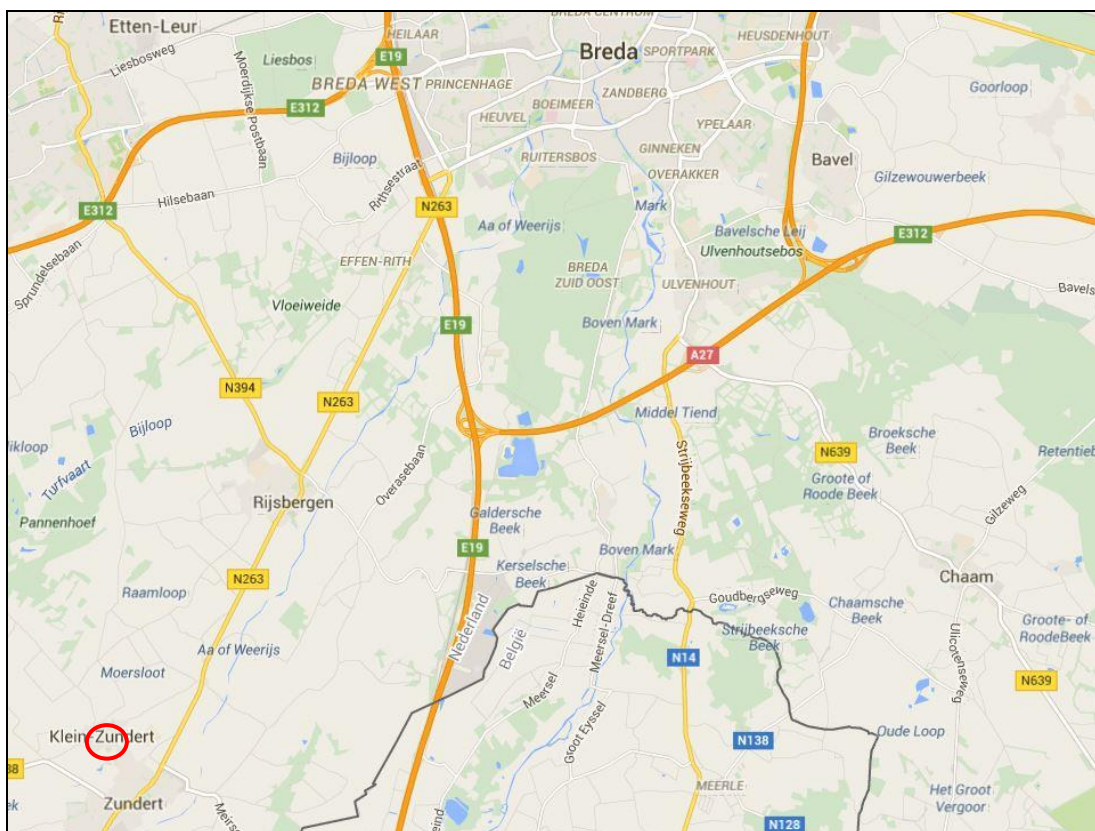
Tabel 2: De bedreigde beschermde soorten: voor een aantal soorten planten en dieren geldt een strikter beschermingsregime. Omdat ze in Nederland als bedreigd worden beschouwd. Vrijstelling geldt als op basis van een goedgekeurde gedragscode wordt gewerkt. Ontheffing kan worden verleend als geen afbreuk wordt gedaan aan de gunstige staat van instandhouding van de soort.

Tabel 3: De strikt beschermde soorten: alle vogelsoorten alsmede plant- en diersoorten die vermeld staan in Bijlage IV van de Habitatrichtlijn of bij Algemene Maatregel van Bestuur zijn aangewezen als bedreigde soorten (genoemd in Bijlage 1 van het betreffende besluit). Voor bestendig gebruik en beheer geldt ook voor deze soorten een vrijstelling ten aanzien van de verbodsbepalingen in artikelen 8, 9, 11 en 12, mits men werkt op basis van een door de minister goed gekeurde gedragscode. Voor het overtreden van verbodsbepalingen bij ruimtelijke ingrepen is voor aangewezen bedreigde soorten altijd een ontheffing op grond van artikel 75 van de Flora- en faunawet noodzakelijk. Ontheffing kan alleen worden verleend als er geen andere bevredigende oplossing voorhanden is, er sprake is van een in de wet genoemde reden van openbaar belang en er geen afbreuk worden gedaan aan de gunstige staat van instandhouding van de soort.

3. Gebiedsbeschrijving

3.1 Gebiedsbeschrijving

Het plangebied is gelegen in het centrum van Klein-Zundert, nabij Zundert in zuidwest-Brabant. Het grenst aan de zuidwestzijde aan de kerktuin en aan de Kleine Beek (fig. 1 en 2). Langs deze beek staat een rij kleine boompje, catalpa's, welke behouden zullen blijven. De gebouwen in het plangebied bestaan uit de voormalige horecagelegenheid 'De Brug' met bedrijfswoning (Klein-Zundertseweg 3) en enkele gebouwen van kruisboogvereniging 'Eendracht maakt Macht'. Bij de bedrijfswoning ligt ten oosten een (verwaarloosde) tuin. Verder is er binnen het plangebied sprake van voornamelijk verhard terrein en parkeerplaatsen, naast een schietbaan.



Figuur 1. Globale ligging van het plangebied in Klein Zundert (bron: <http://www.googlemaps.com>).

De omgeving bestaat uit winkels, woonhuizen, de Sint-Willibrorduskerk en parkeerplaatsen (fig. 2 en 3). Direct ten zuiden van de kerk werd op het moment van onderzoek een brug aangelegd over de Kleine Beek, die grenst aan het plangebied.



Figuur 2. De te slopen gebouwen (geel) in het plangebied (rood) (bron: <http://www.googlemaps.com>).



Figuur 3. Impressie van het plangebied aan de hand van foto's.

3.2 Voorgenomen ingreep

Een verzoek is ingediend voor de ontwikkeling van een aantal woningen aan de Klein-Zundertseweg 3 te Klein-Zundert. Het overige terrein zal worden benut voor parkeerplaatsen (fig. 4).

Het horecagebouw en een aantal kleinere gebouwtjes zullen hiervoor moeten worden gesloopt maar de bedrijfswoning en aanwezige bomen zullen niet verwijderd worden.



Figuur 4. Impressie van het toekomstige plangebied (bron: Agel Adviseurs / Quadrant Architecten).

4. Onderzoeksmethode

4.1 Vleermuizen

De gehanteerde methode bestond uit onderzoek met een batdetector zowel in de avond- als in de ochtenduren. Het onderzoek is uitgevoerd volgens het vigerende protocol Vleermuizen 2013. De brancheorganisatie Netwerk Groene Bureaus (NGB) en de Zoogdiervereniging ontwikkelden in 2009 in overleg met de Dienst Landelijk Gebied (DLG) en de Gegevensautoriteit Natuur (GaN) het eerste protocol. Sindsdien wordt het protocol in principe jaarlijks geactualiseerd. De organisaties werken hiervoor samen in het Vleermuisvakberaad. De Gegevensautoriteit Natuur stelt het protocol formeel vast, bevoegd gezag toets eraan.

Met de batdetector werd gedurende drie avonden en een ochtend geluisterd en gezocht naar in- of uitvliegende vleermuizen en daarnaast roepende mannetjes. Op deze manier is gezocht naar mogelijke verblijfplaatsen in de sloopgebouwen en in de bomen binnen en direct naast het plangebied. Ook werd gelet op mogelijk belangrijke vliegroutes en foerageergebieden.

Voor de inventarisaties is gebruik gemaakt van een batdetector met time-expansion (Pettersson D240x). Hiermee kunnen vertraagde opnames worden gemaakt zodat deze geanalyseerd kunnen worden in het programma Batsound. Met name voor de soorten van het geslacht *Myotis* is dit noodzakelijk om tot een zekere determinatie te komen. In dit onderzoek is dit uiteindelijk niet nodig gebleken.

In zowel het paarseizoen als het kraamseizoen zijn twee controles uitgevoerd. De data en omstandigheden zijn terug te vinden in onderstaande tabel.

Tabel 1. De omstandigheden tijdens de veldbezoeken.

Datum	Tijd	Weer	Wind
26 mei 2015	21.35u-23.35u	Licht bewolkt, 12 °C	W 1-2
24 juni 2015	03.15u-05.15u	Licht bewolkt, 13 °C	W 2
20 augustus 2015	22.15u-00.15u	Helder, 19 °C	Z 1
14 september 2015	20.20u-22.20u	Bewolkt, 12 °C	NW 2

4.2 Uitwerking en rapportage

Toetsing aan de Flora- en faunawet (soortbescherming)

Onderzocht wordt of de verbodsbepalingen van de Flora- en faunawet worden overtreden, een ontheffing noodzakelijk is en of daaruit voortvloeiende verplichtingen in de vorm van mitigatie of compensatie noodzakelijk zijn. Hierbij is geen onderscheid gemaakt in tabel 1, 2 en 3 soorten van de Flora- en faunawet; andere beschermde soorten buiten vleermuizen worden niet verwacht. De tabel 3 soorten zijn strikt beschermd. Indien er verbodsartikelen overtreden gaan worden is een ontheffing nodig. Gierzwaluw, huismus, roofvogels en vleermuizen zijn voorbeelden van tabel 3 soort(groep)en, waarvan de verblijfplaatsen jaarrond zijn beschermd.

5. Resultaten

De werkzaamheden die uitgevoerd zullen worden kunnen effect hebben op beschermde soorten. Dit onderzoek is gericht op het voorkomen van vleermuizen en de mogelijke invloed van de werkzaamheden erop.

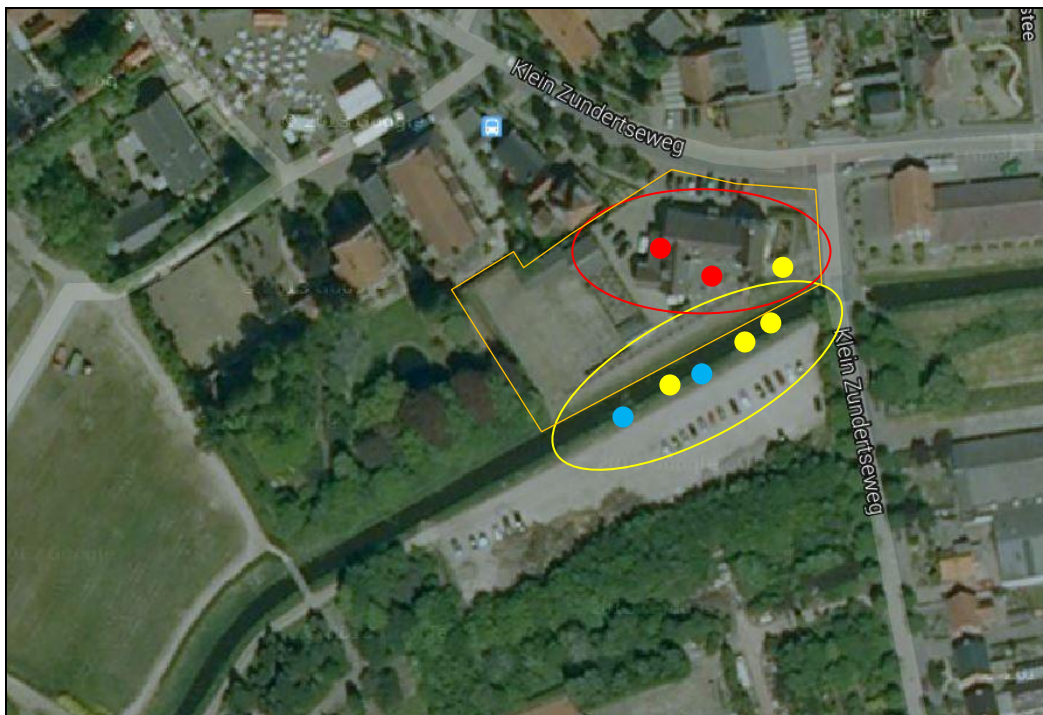
5.1 Vleermuizen

5.1.1 Kraamseizoen

Veldonderzoek

Tijdens het eerste bezoek in het voorjaar van 2015 werden geen in- of uitvliegende vleermuizen waargenomen. Wel waren 2-3 gewone dwergvleermuizen gedurende het eerste half uur aan het foerageren rond de bomen in de tuin en langs de achterkant, nu en dan vliegend richting kerktuin en weer terug. Na 22.30u verplaatsten ze zich naar de Kleine Beek aan de achterkant en bleven daar foerageren tot aan het einde van het bezoek. Uitvliegende vleermuizen of andere soorten dan de gewone dwergvleermuis werden deze avond niet waargenomen.

Gedurende het tweede bezoek (ochtend) werden wederom geen in- of uitvliegende vleermuizen waargenomen en waren er ook geen indicaties van een verblijfplaats. Wel werden er nu en dan 2-3 foeragerende gewone dwergvleermuizen en een watervleermuis rond de Kleine Beek waargenomen en maximaal twee gewone dwergvleermuizen boven de achterzijde van het café. Ondanks kort rondjes vliegend boven het dak was er geen indicatie van een mogelijke verblijfplaats. Andere soort die ochtend was een overvliegende laatvlieger rond 4.20u en een rosse vleermuis rond 3.40u.



Figuur 5. De vleermuiswaarnemingen. Geel: foeragerende en rood: paarroepende gewone dwergvleermuizen. Blauw: foeragerende watervleermuizen. Overvliegende vleermuizen zijn niet weergegeven.

5.1.2 Paarseizoen

Veldonderzoek

Op de late avond van 22 augustus 2014 werden er geen uitvliegers of paarroepende mannetjes waargenomen rond het te slopen gebouw. Aan de achterzijde werden vaak voedsel zoekende gewone dwergvleermuizen gehoord boven de Kleine Beek. Daar waren later op de avond ook één of twee jagende watervleermuizen aanwezig. Ook aan de oost- en noordkant van het gebouw werden een aantal keren een enkele foeragerende gewone dwergvleermuis gehoord. De vleermuizen hadden geen binding met het gebouw. Er werd deze avond ook drie maal een overvliegende laatvlieger waargenomen. In diverse vliegrichtingen.

Tijdens de tweede avond op 14 september werden twee constant roepende mannetjes gewone dwergvleermuizen waargenomen rond de zuidkant en de westkant van het betreffende horeca-gedeelte. Daarnaast werden opnieuw enkele foeragerende gewone dwergvleermuizen boven het water aan de zuidkant en nog 1-2 boven de Klein-Zundertseweg waargenomen. Nu en dan werden sociale roepjes gehoord. Andere soorten vleermuizen werden niet waargenomen.

Effectenbeoordeling

Er bevinden zich twee paarverblijfplaatsen van de gewone dwergvleermuis in het horeca gedeelte van de voormalige café De Brug te Klein Zundert. Daarnaast gebruiken aanwezige gewone dwergvleermuizen delen van het plangebied, de sloot en de hoofdstraat nu en dan als foerageergebied. Dit foerageergebied is niet essentieel en wordt bovendien niet of nauwelijks aangetast, zeker als men zorgt dat toekomstige verlichting niet op de sloot schijnt. Er is geen sprake van vleermuisvliegroutes.

6. Conclusies en aanbevelingen

Aan de hand van het voorgaande kan een aantal conclusies worden getrokken.

6.1 Vleermuizen

Er bevinden zich twee paarverblijfplaatsen van gewone dwergvleermuizen in het bedrijfsgebouwe van De Brug. Er is geen sprake van essentieel foerageergebied of van vliegroutes binnen de invloedssfeer van de ingreep. Wel is er sprake van foerageergebied voor watervleermuizen en gewone dwergvleermuizen rond de sloot aan de zuidkant. Geadviseerd wordt om met de verlichting in de toekomstige situatie hiermee rekening te houden door deze niet op het water te laten schijnen (evt. dichte struiken gebruiken). Men voldoet hiermee aan de zorgplicht (zie evt. pag. 6).

6.1 Vervolgstappen

Er bevinden zich twee paarverblijfplaatsen van gewone dwergvleermuizen in het bedrijfsgebouwe van 'De Brug'. Verblijfplaatsen van vleermuizen zijn beschermd en mogen niet zonder ontheffing worden vernietigd. Een ontheffing voor artikel 75C Flora- en faunawet dient daarom te worden aangevraagd bij de Rijksdienst voor Ondernemend Nederland (zie websites, pag. 14). Dit dient te worden vergezeld van een plan waarin mitigerende (verzachtende) en / of compenserende maatregelen worden beschreven. Dit wordt het projectplan genoemd.

In de meest recente Soortenstandaard wordt beschreven om als vervangende tijdelijke verblijfplaats voor elke aangetast verblijfplaats vier vleermuiskasten ruim op tijd aan te bieden. De gewenningsperiode betreft minimaal 6 maanden vóór de paartijd (voor half augustus) van de gewone dwergvleermuis, waarbij de winterperiode niet meegerekend wordt wegens de winterrust. Het is zaak om dan ook zo spoedig mogelijk 8 kasten van bijvoorbeeld het type Chillon of Chambord (zie websites) zo dicht mogelijk maar maximaal op 200 meter van het café op te hangen: minimaal 4 meter hoog, op donkere plek, niet direct boven een raam of achter een obstakel zoals bijvoorbeeld een boom. Er moet een vrije aanvliegroute zijn. Ophangen mag in in groepjes van maximaal twee-drie bij elkaar, ook aan bomen. In de nieuwbouw tenslotte moeten acht duurzame vleermuisverblijfplaatsen worden gecreëerd, zoals dat zou kunnen in spouwmuren, achter gevelbetimmering / boeiboorden of in dakconstructies of in de vorm van inmetselkasten (bv. type Schwegler 1FR).

Bronnen

Literatuur

- Broekmeyer, M.E.A., F.G.W.A. Ottburg en F.H. Kistenkas, 2003. Flora- en faunawet, Toepassing van artikel 75 in de praktijk. Alterra, Wageningen.
- Agel Adviseurs, augustus. 2014. Quicksan flora en faunawet De Brug te Klein-Zundert. In opdracht van BVR Bouw, Roosendaal. Projectnummer 20140152.
- Kapteyn, K. 1995. Vleermuizen in het landschap. Over hun ecologie, gedrag en verspreiding. Schuyt & Co, Haarlem.

Websites

- www.rijksoverheid.nl
- <http://www.rvo.nl/onderwerpen/agrarisch-ondernemen/beschermde-planten-dieren-en-natuur/flora-en-faunawet-ffw/ontheffing-vrijstelling>
- www.google.nl/maps
- <http://www.netwerkgroenebureaus.nl/werken-aan-kwaliteit/vleermuisprotocol>
- http://www.vivara.nl/ctrl/product:1536;/vleermuizenkast_chambord
- http://www.vivara.nl/ctrl/product:1578;/vleermuizenkast_chillon
- <http://www.waveka.nl/inbouwkasten/vleermuiskoker-1fr.html>