

**Bijlage 9: Aanvullend onderzoek flora en fauna deelgebied  
'Transvaal Eikenlaan', AGEL adviseurs, september 2009**



## Aanvullend onderzoek Flora- en Faunawet

### Plangebied Eikenlaan/Transvaal te Sleeuwijk

Opdrachtgever : Woonlinie  
Postbus 51  
4285 ZH Woudrichem

Projectnummer : 20080158-01

Status rapport / Versie nr. : Definitief 01

Datum : 08 september 2009

Opgesteld door : ing. G. Moret

Gecontroleerd door : W.E. Visser

Voor akkoord : Drs. ing. M.G.A. van den Brink Paraaf : \_\_\_\_\_

Versie nr.	Datum	Omschrijving	Opgesteld door	Gecontroleerd door
D01	08/09/2009	Aanvullend onderzoek Flora- en Faunawet Plangebied Eikenlaan/Transvaal te Sleeuwijk.	GM	EW

<b>INHOUD</b>		blz.
1	INLEIDING	2
	1.1 Aanleiding en doelstelling	2
2	SITUATIE EN PLANVORMING	2
	2.1 Gebiedsbeschrijving	2
	2.2 Ruimtelijke ontwikkeling	2
3	NATUURBELEID EN WETGEVING	3
	3.1 Inleiding	3
	3.2 Soortenbescherming	3
4	QUICKSCAN	4
	4.1 Onderzoeksmethodiek	4
	4.2 Scan Vleermuizen	5
	4.2.1 Literatuurstudie vleermuizen	5
	4.2.2 Veldinventarisatie	5
	4.2.3 Geschiktheid plangebied	6
	4.3 Scan amfibieën (kamsalamander)	7
	4.3.1 Literatuurstudie amfibieën (kamsalamander)	7
	4.3.2 Veldinventarisatie	8
	4.3.3 Geschiktheid plangebied	9
5	CONCLUSIE/AANBEVELINGEN	10
	5.1 Soortenbescherming	10
	5.1.1 Vleermuizen	10
	5.1.2 Amfibieën (kamsalamander)	10
6	GERAADPLEEGDE BRONNEN	11

## **BIJLAGEN**

1. Foto's plangebied
2. Flora- en Faunawet
3. Toelichting schema vrijstelling, gedragscode, ontheffing
4. Gegevens natuurloket

## 1 INLEIDING

### 1.1 Aanleiding en doelstelling

In opdracht van Woonlinie heeft AGEL adviseurs in 2008 een quickscan Flora- en Faunawetgeving uitgevoerd ten behoeve van een ruimtelijke onderbouwing voor de realisatie van een nieuwe woonwijk ter hoogte van de Eikenlaan en Transvaal te Sleeuwijk. Aanvullend op dit onderzoek is er door de gemeente Werkendam verzocht een onderzoek te verrichten naar de aanwezigheid van de kamsalamander en vleermuizen.

## 2 SITUATIE EN PLANVORMING

### 2.1 Gebiedsbeschrijving

De planlocatie Transvaal/Eikenlaan is gelegen in het buitengebied van de gemeente Werkendam ten westen van het dorp Sleeuwijk. Het betreft een 'agrarisches gebied'. Het plangebied staat kadastraal bekend als gemeente Sleeuwijk, sectie W-S, nummer 2528, 2359 en 1983 (zie figuur 1) en heeft een oppervlakte van circa 67.000 m<sup>2</sup>. Op het plangebied is momenteel geen bebouwing gesitueerd (zie bijlage 1. foto's plangebied).



Figuur 1: Kaart met de situering van de planvorming rood omkadert (bron: Google Earth)

### 2.2 Ruimtelijke ontwikkeling

Voor de planlocatie Transvaal/Eikenlaan is een stedenbouwkundig plan opgesteld. Binnen de planontwikkeling zijn een woon-zorgcomplex, een winkelcentrum met bovenliggende appartementen en grondgebonden woningen voorzien.

### **3 NATUURBELEID EN WETGEVING**

#### **3.1 Inleiding**

Bescherming in het kader van de natuurwet- en regelgeving is op te delen in gebieds- en soortenbescherming. De kamsalamander en de vleermuizen vallen onder de soortenbescherming, deze bescherming is geregeld in de Flora- en faunawet.

#### **3.2 Soortenbescherming**

De bescherming van dier- en plantensoorten is sinds 1 april 2002 in de Flora- en faunawet geregeld. Het doel van de Flora- en faunawet is het in stand houden en beschermen van in het wild voorkomende planten- en diersoorten. De Flora- en faunawet kent zowel verbodsbepalingen als een zorgplicht. De verbodsbepalingen zijn gebaseerd op het 'nee', tenzij principe'. Dat betekent dat alle schadelijke handelingen ten aanzien van beschermde planten- en diersoorten in principe verboden zijn. Voor verschillende categorieën soorten en verschillende activiteiten zijn vrijstellingen of ontheffingen van deze verbodsbepalingen mogelijk. Hiervoor gelden verschillende voorwaarden. Naast de verbodsbepalingen van de Flora- en faunawet geldt de zorgplicht ten aanzien van alle in het wild levende dieren en planten en hun leefomgeving. De zorgplicht geldt altijd, voor iedereen en in alle gevallen. Voor een nadere toelichting op de Flora- en Faunawet wordt verwezen naar bijlage 2.

## 4 QUICKSCAN

### 4.1 Onderzoeksmethodiek

De mogelijke aanwezigheid van beschermde dier- en/of planten wordt aan de hand van de volgende gegevens bepaald:

- Gegevens van het natuurloket;
- Waarneming.nl;
- Landelijke verspreidingsatlassen;
- Een veldbezoek.

Het Natuurloket is een onafhankelijke informatiemakelaar, die gegevens over beschermde soorten toegankelijk maakt. Deze gegevens zijn afkomstig uit de databanken van talloze organisaties, verenigd in de Stichting VeldOnderzoek Flora en Fauna.

De website [www.waarneming.nl](http://www.waarneming.nl) wordt daarnaast eveneens geraadpleegd. Op deze website worden natuurwaarnemingen van amateurs geordend. Soortwaarnemingen via deze bron zijn derhalve redelijk betrouwbaar maar kunnen moeilijk geverifieerd worden. Het geeft echter wel een beeld van mogelijke soorten in de omgeving van het plangebied.

Verder is gebruik gemaakt van flora- en faunagegevens provincie Noord-Brabant en verspreidingsgegevens van RAVON. Deze bronnen vermelden soortgegevens uurhokken (5 bij 5 kilometer), en betreffen dan ook globale gegevens. Hoofdstuk 6 vermeldt de geraadpleegde bronnen.

Het plangebied wordt eenmaal in de dagperiode en tweemaal tegen de schemering bezocht, om zoveel mogelijk concrete informatie te verzamelen, die inzicht kan geven in het huidige voorkomen van de kamsalamander en de vleermuis. Het betreft zowel directe waarnemingen en sporen als terreinkenmerken, die relevant zijn voor het voorkomen van deze soorten. Getracht wordt alle terreindelen te bezoeken ook die, die niet in eigendom of onder beheer zijn van de opdrachtgever.

---

## 4.2 Scan Vleermuizen

### 4.2.1 Literatuurstudie vleermuizen

Strikt beschermde soorten die mogelijk gebruik kunnen maken van de onderzoekslocatie zijn vleermuizen. Het Natuurloket geeft aan dat er geen onderzoek is gedaan naar vleermuizen in en rond het plangebied. Uit waarnemingen.nl blijkt dat er in de omgeving een Gewone Dwergvleermuis - *Pipistrellus pipistrellus* is waargenomen. Deze soort is strikt beschermd (tabel 3) door de Flora- en Faunawet.

Met de gegevens van de provincie Noord-Brabant ('Beschermsplan voor vleermuizen in Noord-Brabant') is nagegaan of er in het verleden vleermuizen zijn waargenomen in de omgeving van het plangebied. In Noord-Brabant worden er met name op de hogere zandgronden in het midden en zuiden van de provincie veel vleermuizen waargenomen. In de laaggelegen graslanden en uiterwaarden komen beduidend minder vleermuizen voor. Door het veelal ontbreken van oude holle bomen worden hier weinig kraamkolonies van boombewonende soorten aangetroffen.

In Noord-Brabant komen 13 vleermuisensoorten voor. Ter hoogte van de planontwikkeling zijn de volgende soorten waargenomen:

- Gewone dwergvleermuis;
- Ruige dwergvleermuis;
- Laatvlieger.
- 

In de verdere omgeving (>5km) zijn waarnemingen gedaan van de Gewone grootoorvleermuis, watervleermuis, baardvleermuis en de meervleermuis. Deze soorten komen hoogstwaarschijnlijk voor ter hoogte van Fort Giessen en in de omgeving van de Biesbosch.

### 4.2.2 Veldinventarisatie

Ten behoeve van het mogelijk voorkomen van de vleermuis zijn er een drietal terreinbezoeken uitgevoerd. Eenmaal in de dagperiode en tweemaal tegen de schemering (zie foto's bijlage 1):

#### Eerste terreinbezoek

Het eerste terreinbezoek heeft plaatsgevonden op donderdag 13 augustus van 21:00 tot 22:30 (zon onder 21:07). Het weer bedroeg; droog, zwakke wind, ca 20°C, licht bewolkt.

Tijdens het bezoek zijn geen waarnemingen gedaan van voorbijvliegende, foeragerende dan wel jagende vleermuizen. In de rij mogelijk te kappen populieren zijn geen verblijfsplekken aangetroffen dan wel uitvliegen van vleermuizen waargenomen.

#### Tweede terreinbezoek

Het tweede terreinbezoek heeft plaatsgevonden op dinsdag 18 augustus van 21:15 tot 22:45 (zon onder 21:10). Het weer bedroeg; droog, nauwelijks wind, ca 23°C, helder.

Tijdens het bezoek zijn wederom geen waarnemingen gedaan van voorbijvliegende, foeragerende dan wel jagende vleermuizen.

#### Derde terreinbezoek

Het derde terreinbezoek heeft plaatsgevonden op dinsdag 25 augustus van 15:00 tot 17:00 Het weer bedroeg; droog, nauwelijks wind, ca 25°C, helder.

Tijdens het bezoek zijn geen waarnemingen gedaan van voorbijvliegende, foeragerende dan wel jagende vleermuizen.



#### 4.2.3 *Geschiktheid plangebied*

Vleermuizen zijn aan de hand van hun voorkeur voor verblijfplaats onder te verdelen in twee groepen, gebouw- en boombewonende soorten. Ook zijn er soorten die beiden gebruiken als verblijfplaats. Daarnaast maken verschillende vleermuizen onderscheid tussen zomer- en winterverblijven. De waargenomen gewone dwergvleermuis en de laatvlieger in de omgeving van het plangebied zijn (in Nederland) het gehele jaar een gebouwbewonende soort. De ruige dwergvleermuis is een boombewonende soort.

Binnen het plangebied zijn geen gebouwen aanwezig die mogelijk winter-, kraam-, zomer- en paarverblijfplaatsen voor vleermuizen biedt. Gezien het bovenstaande zijn vaste rust- en verblijfsplaatsen van gebouwbewonende vleermuizen niet waarschijnlijk in het plangebied.

Binnen het plangebied (bomenrij populieren zuidzijde plangebied) zijn bomen aanwezig die een doorsnede hebben groter dan 30 cm. In de populieren zijn geen grote boomholtes of openingen aangetroffen. De bomen zouden als baltplek gebruikt kunnen worden, maar hebben te kleine openingen om kraamkolonies te kunnen herbergen.

Tevens is het mogelijk dat vleermuizen gebruik maken van de bomen in de directe omgeving als aanvliegroute. Omdat vleermuizen vaak jarenlang gebruik maken van vaste aanvliegroutes, kan het behoud van groene lijnelementen cruciaal zijn voor de instandhouding van het leefgebied. Op basis van een reeds uitgevoerd VTA-Onderzoek door Agel adviseurs zullen een aantal deze bomen gezien vitaliteit en veiligheid verdwijnen.

Tevens is het mogelijk dat het plangebied wordt gebruikt als foerageerterrain voor vleermuizen.

Overige omgevingselementen zoals opgaande gewassen, open water, grotten, groeven, kelders en andere objecten die mogelijke aanwezigheid van vleermuizen aantonen, zijn niet aanwezig in het plangebied.

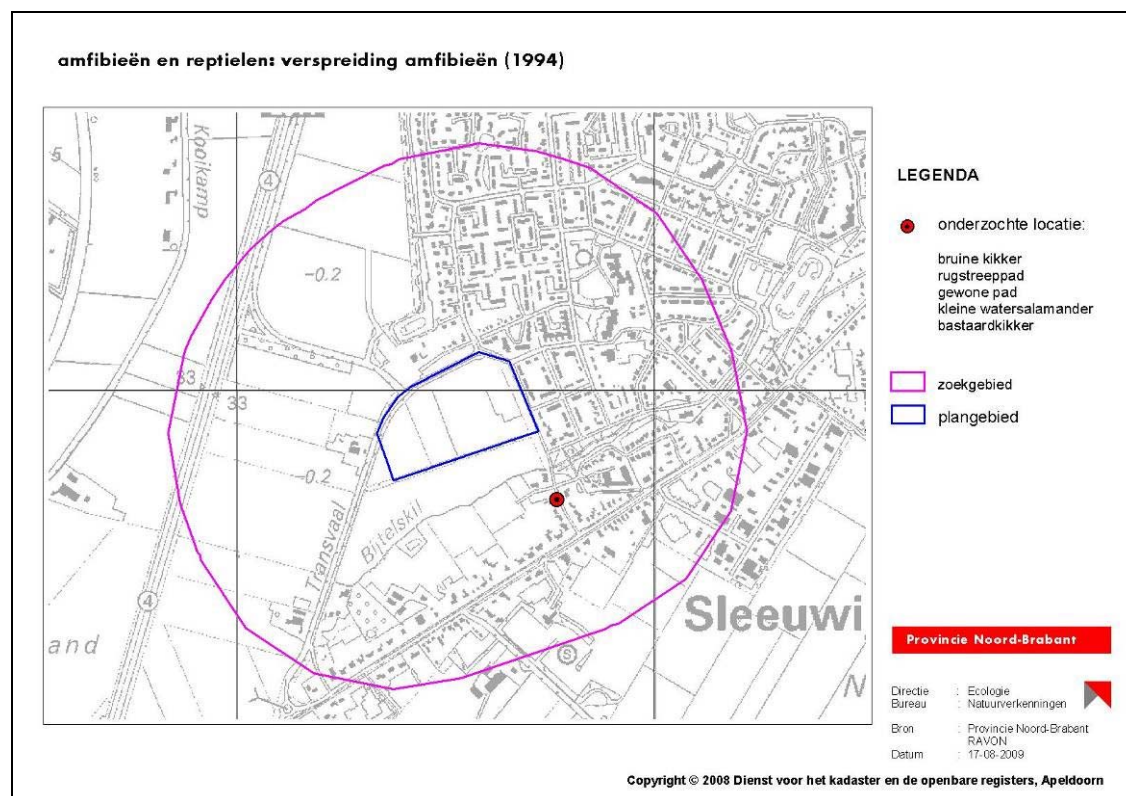
### 4.3 Scan amfibieën (kamsalamander)

#### 4.3.1 Literatuurstudie amfibieën (kamsalamander)

Het Natuurloket geeft aan dat er een zevental amfibiesoorten kunnen voorkomen in het plangebied die middels de flora- en faunawet zijn beschermd. Uit waarnemingen.nl zijn geen waarnemingen van amfibieën bekend.

Uit de gegevens van de provincie Noord-Brabant (Directie Ecologie, Bureau Natuurverkenning) is nagegaan of er in het verleden amfibieën zijn waargenomen in de omgeving van het plangebied. Ter hoogte van de planontwikkeling zijn de volgende soorten waargenomen (zie figuur 2) :

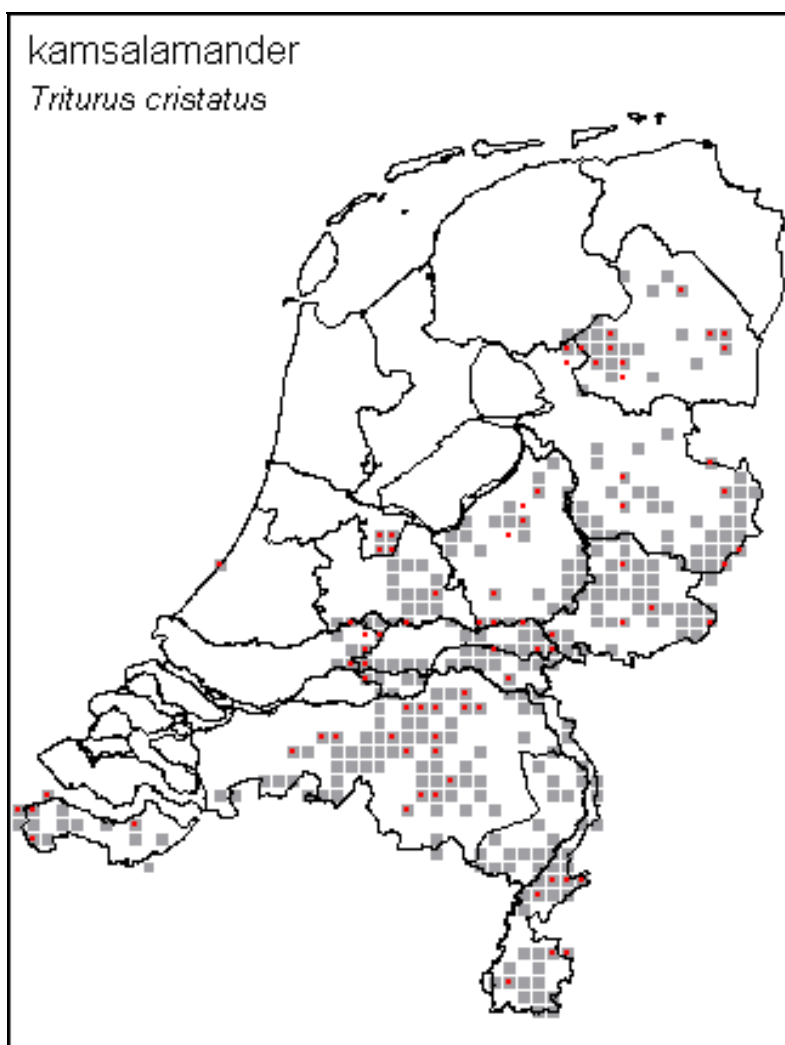
- Kleine watersalamander;
- Gewone pad;
- Rugstreppad;
- Bruine kikker;
- Bastaard kikker.



Figuur 2: Kaart met de situering van de planvorming met waargenomen amfibieën (bron: Provincie Noord-Brabant)

Volgens RAVON komen in de omgeving van het plangebied amfibieën zoals bruine kikker (*Rana temporaria*), gewone pad (*Bufo bufo*), bastaardkikker (*Rana esculenta*), kleine watersalamander (*triturus vulgaris*), meerkikker (*Rana ridibunda*), heikikker (*Rana arvalis*) en de meer strikt beschermde rugstreppad (*Budo calamita*) voor.

Ter hoogte van de planontwikkeling zijn geen waarnemingen bekend van de kamsalamander. De kamsalamander komt verspreid over de provincie Noord-Brabant voor, met een duidelijke kern door het midden van de provincie. Op zandgronden waar zonder buffering verzuring van oppervlaktewater optreedt komt de soort niet voor. Daarnaast worden zeekeleigebieden in het noordwesten van de provincie eveneens gemeden (zie figuur 3). Dit verklaart dat er geen waarnemingen bekend zijn van de kamsalamander en het voorkomen van de Kamsalamander niet waarschijnlijk is.



Figuur 3: Verspreidingsgegevens Kamsalamander (bron: RAVON)

#### 4.3.2 Veldinventarisatie

Ten behoeve van het mogelijk voorkomen van amfibieën heeft er een veldinventarisatie plaatsgevonden op 25 augustus. Tijdens de inventarisatie is behalve naar amfibieën, ook gekeken naar de geschiktheid van de aanwezige greppels als verblijfplaats voor amfibieën.

#### *4.3.3 Geschiktheid plangebied*

Binnen het plangebied zijn geen geschikte wateren aanwezig voor de voortplanting van amfibieën. De greppels in het plangebied staan, gezien de groei van vegetatie in greppels, grote delen van het jaar en/of de zomer droog. Tijdens het veldbezoek stond in de greppel ten westen van het plangebied (regen)water dat troebel was en dat door de afwezigheid van waterdieren (insecten) en –planten een levenloze indruk maakte. De greppels binnen het plangebied staan niet in verbinding met de watergangen buiten het plangebied. Gezien het bovenstaande is het voorkomen van amfibieën te beperken tot de bruine kikker en gewone pad. De meer strikt beschermde soorten zijn dan ook niet te verwachten. Voor deze soorten, die onder het eerste lichte beschermingsregime vallen, geldt een algemene vrijstelling voor het verstoren en/of aantasten van vaste rust- en verblijfplaatsen.

De beschermde rugstreeppad is een bewoner van open, zandig en hoog dynamische terreinen. Aangezien het plangebied weinig dynamisch is, (tijdelijke) ondiepe plassen niet voorkomen en er geen vergraafbare grond op de locatie aanwezig is, is het voorkomen van de rugstreeppad niet waarschijnlijk. Negatieve effecten op vaste rust- en verblijfsplaatsen van de rugstreeppad zijn niet te verwachten.

---

## 5 CONCLUSIE/AANBEVELINGEN

### 5.1 Soortenbescherming

#### 5.1.1 Vleermuizen

Tijdens de veldbezoeken zijn er geen waarnemingen gedaan van vleermuizen. Dit is echter geen indicatie dat er geen vleermuizen gebruik maken van het plangebied. Gezien de geschiktheid van het plangebied en waarnemingen uit het verleden is het volgende te concluderen en aan te bevelen;

- Door afwezigheid van gebouwen gaan er geen potentiële vaste rust- en verblijfsplaatsen van gebouwbewonende vleermuizen verloren.
- Op basis van het reeds uitgevoerde VTA-Onderzoek zullen een aantal bomen van de bomenrij aan de zuidzijde van plangebied gekapt, gezien de vitaliteit en veiligheid. Het verloren gaan van mogelijke verblijfsplekken of vliegroutes wordt gezien hoeveelheid te kappen bomen nihil geacht.
- De planontwikkeling zal weinig invloed op foeragerende vleermuizen hebben, aangezien de werkzaamheden hoofdzakelijk overdag zullen plaatsvinden en vleermuizen 's avonds pas actief worden. De geplande ontwikkeling verandert echter het foerageergebied niet negatief er is namelijk voldoende alternatief foerageergebied aanwezig in de directe omgeving van het plangebied.
- De planontwikkeling heeft ook positief effect op het leefgebied van de vleermuis. Door de aanleg en verbreden van de watergangen en de aanleg van een retentievoorziening ontstaat er nieuwe foerageergebieden.

#### 5.1.2 Amfibieën (kamsalamander)

In de aanwezige greppels is voortplanting van algemene soorten als de Bruine kikker, Bastaardkikker, Meerkikker, Kleine watersalamander en Gewone pad te verwachten. De waterbodem en de aanwezige oevers vormen ook (potentieel) overwinteringsgebied voor bovenstaande soorten.

Strikt beschermde soorten zijn tijdens het veldonderzoek niet aangetroffen. Op basis van de terreinkenmerken en beschikbare verspreidingsgegevens is de kamsalamander en de rugstreeppad binnen het plangebied niet te verwachten.

Aangezien de rugstreeppad echter wel in de omgeving is waargenomen wordt, ter voorkoming van het in gebruik nemen van het plangebied door de rugstreeppad tijdens de bouw aanbevolen om:

- Tijdig zandige omstandigheden weg te nemen of de bouw af te ronden voor eind augustus (vanaf eind augustus gaan rugstreeppadden op zoek naar vergraafbare grond om de winter in door te brengen);
- Als de bouw langere tijd wordt stilgelegd in braakliggende toestand, dienen paddenschermen te worden geplaatst;
- Afdekken of dempen van natte plekken.

De planontwikkeling heeft ook positief effect op het leefgebied van amfibieën. Door de aanleg en verbreden van de watergangen en de aanleg van een retentievoorziening ontstaan er nieuwe leef- en voortplantingsgebieden.

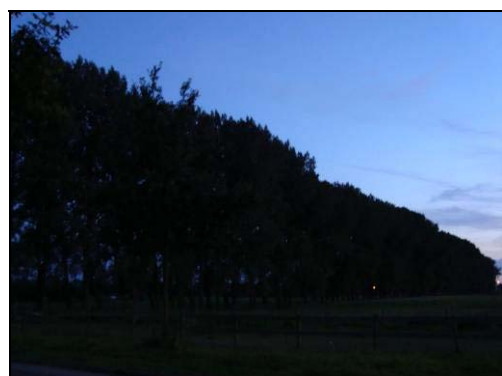
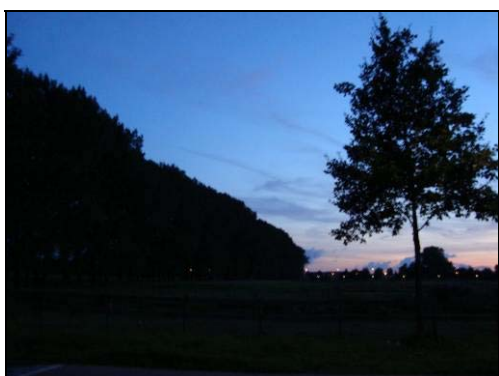
## **6 GERAADPLEEGDE BRONNEN**

- Natuurbalans 2008, Planbureau voor de Leefomgeving 2008;
- Provincie Noord-Brabant, Directie Ecologie, Bureau Natuurverkenning;
- SOVON 2002;
- [www.minlnv.nl](http://www.minlnv.nl);
- [www.natuurkaart.nl](http://www.natuurkaart.nl);
- [www.natuurkennis.nl](http://www.natuurkennis.nl);
- [www.natuurloket.nl](http://www.natuurloket.nl);
- [www.Ravon.nl](http://www.Ravon.nl);
- [www.vleermuis.net](http://www.vleermuis.net);
- [www.waarneming.nl](http://www.waarneming.nl).

## **BIJLAGE 1**

Foto's plangebied

*Foto's veldinventarisatie 13 augustus 2009*





*Foto's veldinventarisatie 18 en 25 augustus 2009*



## **BIJLAGE 2**

Flora- en Faunawet

## Wettelijk kader

De bescherming van dier- en plantensoorten is sinds 1 april 2002 in de Flora- en faunawet geregeld. Het doel van de Flora- en faunawet is het instandhouden en beschermen van in het wild voorkomende planten- en diersoorten. De Flora- en faunawet kent zowel verbodsbepalingen als een zorgplicht. De verbodsbepalingen zijn gebaseerd op het 'nee, tenzij principe'. Dat betekent dat alle schadelijke handelingen ten aanzien van beschermde planten- en diersoorten in principe verboden zijn. Voor verschillende categorieën soorten en verschillende activiteiten zijn vrijstellingen of ontheffingen van deze verbodsbepalingen mogelijk. Hiervoor gelden verschillende voorwaarden (zie onder). Naast de verbodsbepalingen van de Flora- en faunawet geldt de zorgplicht ten aanzien van alle in het wild levende dieren en planten en hun leefomgeving (zie kader). De zorgplicht geldt altijd, voor iedereen en in alle gevallen.

### Verbodsbepalingen volgens de Flora- en faunawet

#### Verboden handelingen met betrekking tot beschermde planten:

Artikel 8: Het plukken, verzamelen, afsnijden, vernielen, beschadigen, ontwortelen of op een andere manier van de groeiplaats verwijderen van planten.

Artikel 13: Het vervoeren en onder zich hebben (in verband met verplaatsen) van planten.

#### Verboden handelingen met betrekking tot beschermde dieren:

Artikel 9: Het doden, verwonden, vangen of bemachtigen van dieren. Het met het oog van bovenstaande doelen opsporen van dieren.

Artikel 10: Het opzettelijk verontrusten van dieren.

Artikel 11: Het beschadigen, vernielen, uithalen, wegnemen, verstoren van nesten, holen of andere voortplantings- of vaste rust- of verblijfplaatsen van dieren;

Artikel 13: Het vervoeren en onder zich hebben (in verband met verplaatsen) van dieren.

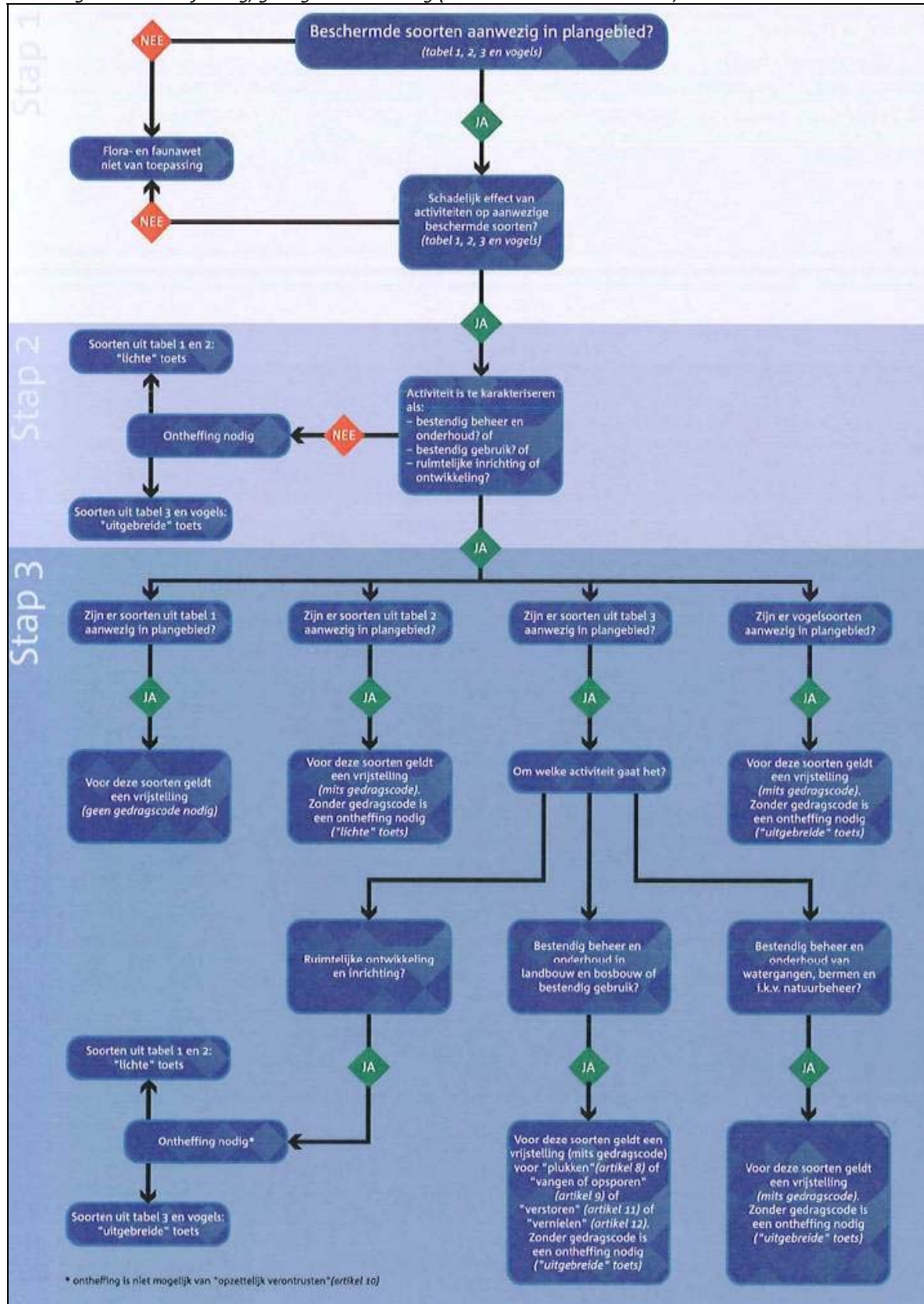
### Zorgplicht volgens de Flora- en faunawet

artikel 2: 1. Een ieder neemt voldoende zorg in acht voor de in het wild levende dieren en planten, alsmede voor hun directe leefomgeving.

2. De zorg, bedoeld in het eerste lid, houdt in ieder geval in dat een ieder die weet of redelijkerwijs kan vermoeden dat door zijn handelen of nalaten nadelige gevolgen voor flora of fauna kunnen worden veroorzaakt, verplicht is dergelijk handelen achterwege te laten voorzover zulks in redelijkheid kan worden gevergd, dan wel alle maatregelen te nemen die redelijkerwijs van hem kunnen worden gevergd teneinde die gevolgen te voorkomen of, voorzover die gevolgen niet kunnen worden voorkomen, deze zoveel mogelijk te beperken of ongedaan te maken.

Zoals eerder is beschreven zijn er voor verschillende categorieën soorten en verschillende activiteiten vrijstellingen, ontheffingen en gedragscodes nodig. Om een duidelijk beeld te krijgen welke toepassing in het onderhavige plangebied van kracht is, is hiervoor een schema opgesteld door het Ministerie van Landbouw, Natuur en Voedselkwaliteit. Door stapsgewijs dit schema te doorlopen wordt duidelijk welke toepassing (vrijstelling, gedragscode, ontheffing) nodig is. In Bijlage 2 is een toelichting weergegeven van de verschillende stappen die gemaakt dienen te worden. In afbeelding 2 is het bovengenoemde schema weergegeven.

Afbeelding 2: Schema vrijstelling, gedragscode ontheffing (bron: Ministerie van Landbouw, Natuur en Voedselkwaliteit)



## Algemene Maatregel van Bestuur

De Minister van LNV heeft door middel van een Algemene Maatregel van Bestuur de regelgeving rond de Flora- en faunawet aangepast, zodat de werking van de wet eenvoudiger wordt. Het belangrijkste gevolg is dat de procedures bij ruimtelijke ingrepen en bij bestendig gebruik en beheer aanzienlijk eenvoudiger worden, aangezien voor de meest algemene soorten er een vrijstelling van de verbodsbepalingen komt (voor onder meer ruimtelijke ingrepen en bestendig gebruik en beheer). De interpretatie van een aantal artikelen is, onder meer door het ontbreken van jurisprudentie, nog niet op alle punten geheel helder. Bij het toepassen van de Flora- en faunawet wordt voortaan een onderscheid gemaakt in drie categorieën van beschermde soorten:

1. De algemene beschermde soorten waarvoor ten aanzien van activiteiten in het kader van ruimtelijke ontwikkeling en bestendig gebruik en beheer een vrijstelling zonder nadere voorwaarden geldt. Ontheffing ten behoeve van andere activiteiten kan worden verleend voor het verjagen, verontrusten, verstoren en onopzettelijk doden van deze groep soorten, mits de gunstige staat van instandhouding niet in het geding is. De zorgplicht blijft van kracht.
2. De bedreigde beschermde soorten: voor een aantal soorten planten en dieren geldt een strikter beschermingsregime. Omdat ze in Nederland als bedreigd worden beschouwd. Vrijstelling geldt als op basis van een goedgekeurde gedragscode wordt gewerkt. Ontheffing kan worden verleend als geen afbreuk wordt gedaan aan de gunstige staat van instandhouding van de soort.
3. De strikt beschermde soorten: alle vogelsoorten alsmede plant- en diersoorten die vermeld staan in Bijlage IV van de Habitatrictlijn of bij Algemene Maatregel van Bestuur zijn aangewezen als bedreigde soorten (genoemd in Bijlage 1 van het betreffende besluit). Voor verstoring (met wezenlijke invloed) van deze soorten kan geen vrijstelling of ontheffing worden verkregen. Voor bestendig gebruik en beheer geldt ook voor deze soorten een vrijstelling ten aanzien van de verbodsbepalingen in artikelen 8, 9, 11 en 12, mits men werkt op basis van een door de minister goed gekeurde gedragscode. Voor het overtreden van verbodsbepalingen bij ruimtelijke ingrepen is altijd een ontheffing op grond van artikel 75 van de Flora- en faunawet noodzakelijk. Ontheffing kan alleen worden verleend als er geen andere bevredigende oplossing voorhanden is, er sprake is van een in de wet genoemde reden van openbaar belang en er geen afbreuk wordt gedaan aan de gunstige staat van instandhouding van de soort. Een compensatieplan, waarin wordt aangegeven hoe schade aan een soort wordt voorkomen, dan wel wordt gecompenseerd, is doorgaans vereist.

Daarnaast is er een kleine categorie van zeldzame soorten die op Bijlage II van de Habitatrictlijn voorkomen, maar niet beschermd zijn op grond van de Flora- en faunawet. Derhalve bestaat er geen noodzaak of mogelijkheid ontheffing aan te vragen voor ingrepen die deze soorten kunnen beïnvloeden. Deze soorten zijn echter (strikt) beschermd in de Speciale Beschermingszones, die ten behoeve van deze soorten zijn ingesteld. Voor het plegen van ingrepen in zulke gebieden geldt altijd het afwegingskader van de Habitatrictlijn.

## **BIJLAGE 3**

Toelichting schema vrijstelling, gedragscode, ontheffing

## **Toelichting schema vrijstelling, gedragscode, ontheffing**

### **Vrijstelling**

Het verschil tussen vrijstelling en ontheffing is van wetstechnische aard. Een vrijstelling is een algemeen geldende uitzondering op een wettelijk verbod voor een (bepaalde) categorie van gevallen. Een ontheffing is een besluit waarbij in een individueel concreet geval een uitzondering op een wettelijk verbod wordt gemaakt. Om te bepalen of u in aanmerking komt voor de vrijstellingsregeling moet u een aantal vragen beantwoorden (zie ook het schema). Eerst moet u bepalen of de Flora- en faunawet van toepassing is.

#### **Stap 1: Is de Flora- en fauna wet van toepassing?**

De regels zijn alleen van toepassing als op de plek waar u aan het werk gaat beschermde planten of dieren voorkomen. Raadpleeg hiervoor de tabellen 1, 2 en 3 bij deze module. De regels gelden tevens voor alle vogels. Vervolgens moet u bepalen of uw activiteiten een schadelijk effect hebben op de aanwezige beschermde soorten. Zo nee, dan is deze wet niet op u van toepassing.

#### **Stap 2: Vallen uw werkzaamheden onder de activiteiten waarvoor de vrijstellingsregeling geldt?**

De vrijstellingsregeling bevat vrijstellingen voor de volgende drie categorieën van activiteiten:

- Bestendig beheer en onderhoud, ook in landbouw en bosbouw;
- Bestendig gebruik;
- Ruimtelijke ontwikkeling en inrichting.

Als uw werkzaamheden hier niet onder vallen moet u vrijwel altijd een ontheffing aanvragen. Uiteraard geldt dat niet als uw werkzaamheden geen schade toebrengen aan de beschermde soorten op de plek waar u aan het werk gaat.

#### **Bestendig beheer en onderhoud**

Dit gaat om werk aan vaarwegen, watergangen, waterkeringen, oevers, vliegvelden, wegen, spoorwegen en bermten, werk in het kader van natuurbeheer en werk in het kader van landbouw of bosbouw. Cruciaal is dat uw activiteiten bestaan uit de voortzetting van een praktijk die is gericht op behoud van de bestaande situatie.

Deze werkzaamheden worden al langer op deze manier uitgeoefend en hebben kennelijk niet verhinderd - of er zelfs aan bijgedragen - dat zich beschermde soorten in het gebied hebben gevestigd. Vaak is er een beheers- of onderhoudsplan voor langere termijn. U kunt denken aan maaien om vegetaties in stand te houden, maaien van bermten voor verkeersveiligheid, maaien van gras voor kuilvoer, beheer van waterlopen, maar ook aan oogsten in de landbouw of het vellen van bomen in de bosbouw.

Let op: het element bestendigheid is hier cruciaal. Zodra u grote veranderingen doorvoert, zoals toepassing van nieuwe technieken of machines, of ingrijpende grootschalige maatregelen neemt (bijvoorbeeld kaalkap van bos, omvorming van een natuurtype door afgraving, afgraven van duinen, op grote schaal plaggen van een heideveld, uitbaggeren van een (dichtgegroeid ven) of omvorming van gras naar akkerland) is er geen sprake meer van bestendig beheer of onderhoud.

Onder de werkzaamheden valt niet het beheer van dieren en de bestrijding van schade door dieren. Dit volgt uit de opzet van de Flora- en faunawet. De Flora- en faunawet kent aparte vrijstellingen en ontheffingsmogelijkheden voor beheer en schadebestrijding, namelijk in de artikelen 65 tot en met 74 van de Flora- en faunawet, het Besluit beheer en schadebestrijding dieren en de Regeling beheer en schadebestrijding dieren. Voor meer informatie hierover kunt u zich het beste wenden tot uw provinciale overheid, die dit deel van de Flora- en faunawet uitvoert.

### **Bestendig gebruik**

Dit zijn jarenlange activiteiten die samenhangen met de landschappelijke kwaliteit van een gebied, en die daarin zijn ingepast. Voorbeelden zijn het gebruik van militaire oefenterreinen, recreatiegebieden, het beheer en onderhoud van recreatieterreinen zoals jachthavens, maar ook evenementen op daarvoor bestemde terreinen, zoals motorcross. Hiervoor geldt hetzelfde als hierboven: de activiteiten vinden al langer op deze manier plaats en hebben kennelijk niet verhinderd dat zich beschermde soorten hebben gevestigd. zodra u veranderingen aanbrengt in frequentie, omvang of intensiteit, en u dus duidelijk afwijkt van de gebruikelijke gang van zaken, is er niet langer sprake van bestendig gebruik.

### **Ruimtelijke ontwikkeling en inrichting**

Dit is een breed scala van grootschalige of kleinschalige activiteiten: aanleg van wegen, bedrijventerreinen, havens of woonwijken, maar ook de bouw van een schuur of de verbouwing van een huis. Het gaat hierbij doorgaans om ingrijpende veranderingen die leiden tot een functieverandering of uiterlijke verandering van het gebied.

### **Andere activiteiten**

Als er sprake is van andere werkzaamheden dan hierboven beschreven, dan moet u een ontheffing aanvragen. U hoeft geen ontheffing aan te vragen als u in staat bent het werk zodanig uit te voeren dat er geen schadelijk effect optreedt voor beschermde soorten op de plek waar u aan het werk gaat.

### **Stap 3: Welke soorten leven er op de locatie en wat heeft dat voor gevolgen?**

Welke voorwaarden verbonden zijn aan de vrijstellingen, hangt af van de dier- of plantensoorten die voorkomen in het gebied waar u aan het werk wilt. Voor het gemak zijn deze soorten ingedeeld in drie tabellen. In tabel 1 vindt u de lichtst beschermde soorten, in tabel 3 de zwaarst beschermde en in tabel 2 vindt u de overige soorten.

#### **Tabel 1 Algemene soorten: algemene vrijstelling of ontheffing/lichte toets**

Voor deze soorten geldt de lichtste vorm van bescherming. Als deze soorten op de locatie voorkomen, en uw werk valt onder de werkzaamheden zoals beschreven bij stap 2, dan geldt daarvoor een vrijstelling van de verbodsbepalingen van de Flora- en faunawet. Als geen sprake is van werkzaamheden zoals beschreven bij stap 2, moet u ontheffing aanvragen. Uw aanvraag wordt dan onderworpen aan de lichte toets. Uiteraard geldt ook de algemene zorgplicht.

#### **Tabel 2 Overige soorten: vrijstelling met gedragscode of ontheffing/lichte toets**

Deze soorten krijgen een zwaardere bescherming. Er geldt alleen een vrijstelling als sprake is van werkzaamheden zoals beschreven bij stap 2 én indien u handelt volgens een gedragscode die is goedgekeurd door de Minister van LNV. Er kan gecontroleerd worden of u handelt volgens de gedragscode. U dient dat dan aan te kunnen tonen; de bewijslast dat u correct handelt berust dus bij u. Valt uw werk niet onder de werkzaamheden zoals beschreven bij stap 2, dan moet u een ontheffing aanvragen. De aanvraag wordt beoordeeld volgens de lichte toets. Ook hier geldt de algemene zorgplicht.



### **Tabel 3 Soorten, genoemd in bijlage IV van de [I]abitatrichtlijn en in bijlage 1 van de AMvB: vrijstelling met gedragscode of ontheffing/uitgebreide toets**

Deze soorten genieten de zwaarste bescherming. Ook al is sprake van werkzaamheden zoals beschreven bij stap 2, dan hangt het nog van de precieze aard van de werkzaamheden af of een vrijstelling met gedragscode geldt, of dat een ontheffing nodig is waarvoor de uitgebreide toets geldt. Voor ruimtelijke ontwikkeling en inrichting geldt altijd dat u voor deze soorten ontheffing moet aanvragen; er geldt geen vrijstelling met gedragscode.

#### **Vogels**

Vogelsoorten zijn niet in de tabellen opgenomen. Alle vogels in Nederland zijn gelijk beschermd. Werkzaamheden of gebruik van ruimte waarbij vogels worden gedood of verontrust, of waardoor hun nesten of vaste rust- of verblijf- plaatsen worden verstoord, zijn verboden. Voor activiteiten die genoemd zijn bij stap 2 geldt een vrijstelling als u handelt volgens een goedgekeurde gedragscode. Voor alle andere activiteiten moet u een ontheffing aanvragen. Uw aanvraag wordt dan onderworpen aan de uitgebreide toets.

Voor vogels geldt overigens dat vooral in het broedseizoen sprake zal zijn van verontrusting, doden of verstoren van nesten of vaste rust- of verblijfplaatsen. Als uw werkzaamheden buiten het broedseizoen plaatsvinden zal in het algemeen niet snel een ontheffing nodig zijn.

#### **De gedragscode**

Als u tot de conclusie komt dat u gebruik kunt en wilt maken van de vrijstellingen en een gedragscode nodig heeft, kunt u of uw sector, Organisatie of bedrijfsschap deze zelf opstellen en ter goedkeuring voorleggen aan de minister. Wellicht kunt u ook gebruik maken van een reeds bestaande, goedgekeurde gedragscode die betrekking heeft op hetzelfde soort werkzaamheden. LNV zal de eenmaal goedgekeurde gedragscodes via internet publiceren ([www.minInv.nl](http://www.minInv.nl)).

In de gedragscode beschrijft u hoe u in uw werk schade aan de beschermde dieren en planten zult voorkomen of tot een minimum zult beperken. De gedragscode moet aangeven hoe u in de praktijk "zorgvuldig handelt". Er gelden geen vormeisen voor een gedragscode.

Let op: de vrijstelling geldt pas als u daadwerkelijk handelt conform de goedgekeurde gedragscode en dit ook kunt aantonen.

#### **Het aanvragen van een ontheffing**

Als u niet in aanmerking komt voor de vrijstellingsregeling, kunt u een ontheffing van de flora- en faunawet aanvragen bij LNV. Uw verzoek om ontheffing wordt onderworpen aan een lichte toets of een uitgebreide toets, afhankelijk van de soorten die op de planlocatie voorkomen.

Voor soorten van tabel 1 en/of 2 is de lichte toets van toepassing. Voor soorten van tabel 3 en/of vogelsoorten is de uitgebreide toets van toepassing.

## **BIJLAGE 4**

Gegevens natuurloket

### Rapportage voor kilometerhok X:124 / Y:424

Soortgroep	FF1*	FF23*	FF vogels	Hrl*	RL*	Volledigheid*	Detail*	Actualiteit*
Vaatplanten	1				1	goed	-	1991-2007
Mossen						slecht		1997-2007
Korstmossen						niet		1992-2007
Paddestoelen						niet		1992-2007
Zoogdieren	2	1		1		slecht	26-50%	1997-2007
Broedvogels			1			slecht	0%	1996-2007
Watervogels						redelijk	0%	96/97-06/07
Reptielen						niet		1992-2007
Amfibieën	4	1		1		goed	51-100%	1992-2007
Vissen		2		2	1	redelijk	51-100%	1992-2007
Dagvlinders		1			1	goed	51-100%	1998-2008
Nachtvlinders						matig		1980-2008
Libellen					1	goed	0%	1993-2007
Sprinkhanen						niet		1993-2007
Overige ongewervelden						niet		1993-2007

### Rapportage voor kilometerhok X:124 / Y:425

Soortgroep	FF1*	FF23*	FF vogels	Hrl*	RL*	Volledigheid*	Detail*	Actualiteit*
Vaatplanten	3	1			5	goed	-	1991-2007
Mossen						slecht		1997-2007
Korstmossen						niet		1992-2007
Paddestoelen						niet		1992-2007
Zoogdieren	3	1				slecht	51-100%	1997-2007
Broedvogels						niet		1996-2007
Watervogels						goed	0%	96/97-06/07
Reptielen						niet		1992-2007
Amfibieën	5	1		1		goed	51-100%	1992-2007
Vissen		1		1		goed	0%	1992-2007
Dagvlinders					1	goed	0%	1998-2008
Nachtvlinders						redelijk		1980-2008
Libellen					1	goed	51-100%	1993-2007
Sprinkhanen					0	redelijk		1993-2007
Overige ongewervelden					1	slecht	0%	1993-2007

#### \* Legenda

FF1 = Flora- en faunawet  
lijst 1 (vrijstelling)  
FF23 = Flora- en faunawet  
lijst 2 + 3 (streng  
beschermd)  
Hrl = Habitatrichtlijn (alleen  
bijlage 2 en 4)  
RL = Rode Lijst  
(#) = tevens  
[meetnetgegevens](#)  
verzameld.

■ niet van toepassing



