

# Vleermuisonderzoek foerageergebied en vliegroutes Prunellalaan, Waalre-Aalst



Arnhem, 26 november 2018

## Colofon

Titel : Prunellalaan, Waalre-Aalst  
Subtitel : Vleermuisonderzoek foerageergebied en vliegroutes

Projectnummer : 17.069  
Datum : 26 november 2018

Veldonderzoek : S. Nelissen  
Auteur(s) : S. Nelissen

Goedgekeurd door : T. Kooij

Opdrachtgever : Agel adviseurs  
Contactpersoon : Dhr. G. Spruijt



Bezoekadres : Snelliusweg 40-18  
Postcode : 6827 DH Arnhem  
Telefoon : 026-2001900

info@ekoza.nl  
www.ekoza.nl



Ekoza is lid van het Netwerk Groene Bureaus: [www.netwerkgroenebureaus.nl](http://www.netwerkgroenebureaus.nl)

## Inhoudsopgave

<b>1. Inleiding</b> .....	<b>4</b>
<b>2. Wettelijk kader</b> .....	<b>5</b>
2.1 Soorten .....	5
<b>3. Gebiedsbeschrijving</b> .....	<b>7</b>
3.1 Gebiedsbeschrijving.....	7
3.2 Voorgenomen ingreep .....	8
<b>4. Onderzoeksmethode</b> .....	<b>9</b>
4.1 Vleermuizen .....	9
4.2 Uitwerking en rapportage .....	10
<b>5. Resultaten</b> .....	<b>11</b>
5.1 Vleermuizen .....	11
<b>6. Conclusies</b> .....	<b>13</b>
6.1 Vleermuizen .....	13
<b>Bronnen</b> .....	<b>14</b>
Literatuur .....	14
Websites .....	14

## 1. Inleiding

Uit de quickscan natuurwetgeving van Agel adviseurs (2017) blijkt dat het braakliggend terrein aan de Prunellalaan te Waalre-Aalst mogelijk essentieel foerageergebied en/of essentiële vliegroutes voor vleermuizen betreft. Of vleermuizen daadwerkelijk gebruik maken van het terrein kan alleen uit nader onderzoek worden vastgesteld.

Indien vleermuizen foerageren of vliegen in het gebied zullen de effecten van de werkzaamheden op deze soorten beoordeeld worden. Als er negatieve effecten te verwachten zijn, dient bepaald te worden of een ontheffing in het kader van de Wet natuurbescherming noodzakelijk is.

In hoofdstuk 2 staat het wettelijke kader uiteengezet, waaraan getoetst dient te worden. Hoofdstuk 3 geeft een beschrijving van het onderzoeksgebied en de voorgenomen ingrepen. Hoofdstuk 4 geeft een korte beschrijving van de onderzoeksmethodes die gebruikt zijn. In hoofdstuk 5 worden de resultaten van het onderzoek besproken en getoetst aan de Wet natuurbescherming. Tenslotte wordt in hoofdstuk 6 de conclusies en aanbevelingen gegeven.

## 2. Wettelijk kader

Sinds 1 januari 2017 is de nieuwe Wet natuurbescherming van kracht. Deze wet vervangt 3 wetten: de Natuurbeschermingswet 1998, de Boswet en de Flora- en faunawet. Het bevoegd gezag komt bij de provincies te liggen. De Rijksoverheid blijft verantwoordelijk voor handelingen en projecten in gebruik, beheer of aanleg door het rijk, zoals hoofdwegen, spoorwegen, hoofdvaarwegen, waterkeringen, militaire terreinen, gastransportnet, hoogspanningsleidingen, delfstoffen, kustlijn, bepaalde visserij etc.

De Wet natuurbescherming is gericht op de bescherming van :

- Natura 2000-gebieden
- Soorten
- Houtopstanden

Dit onderzoek heeft enkel betrekking op soorten, in dit geval vleermuizen. In dit hoofdstuk zal daarom ook alleen de soortenbescherming besproken worden.

### 2.1 Soorten

Onder de Wet natuurbescherming geldt, net als onder de Flora- en faunawet, een zorgplicht voor alle in het wild levende dieren.

De Wet natuurbescherming kent drie beschermingsregimes

- soorten van de Vogelrichtlijn
- soorten van de Habitatrichtlijn
- andere soorten

Dit onderzoek heeft enkel betrekking op vleermuizen die vallen onder de Habitatrichtlijnsoorten. In deze paragraaf zal daarom ook alleen de soortenbescherming van Habitatrichtlijnsoorten worden besproken en de zorgplicht omdat deze op alle flora- en fauna van toepassing is.

#### *Habitatrichtlijnsoorten*

Onder de soorten van de Habitatrichtlijn vallen soorten die genoemd zijn in Bijlage IV van de Habitatrichtlijn, Bijlage II van het Verdrag van Bern en Bijlage I van het Verdrag van Bonn. In de Bijlagen van de Verdragen van Bern en Bonn worden ook vogels genoemd.

Wat betreft deze soorten is het ingevolge artikel 3.5 verboden om:

1. Opzettelijk dieren te doden of te vangen;
2. Opzettelijk dieren te verstoren;
3. Opzettelijk eieren van dieren te vernielen of te rapen;
4. Voortplantingsplaatsen of rustplaatsen van dieren te beschadigen of te vernielen;
5. Opzettelijk planten in hun natuurlijke verspreidingsgebied te plukken, te verzamelen, af te snijden, te ontwortelen of te vernielen.

#### *Zorgplicht*

Artikel 1.11 Wnb voorziet in een algemene verplichting voor een ieder om voldoende zorg te dragen voor Natura 2000-gebieden, bijzondere nationale natuurgebieden en voor in het wild levende dieren en planten en hun directe leefomgeving. Het betreft bovendien niet alleen

dieren en planten van soorten waarvoor de Vogelrichtlijn en de Habitatrichtlijn specifieke beschermingsmaatregelen eisen, maar alle in het wild levende dieren en planten.

De zorgplicht is als een open norm geformuleerd in het eerste lid van artikel 1.11. In het tweede lid wordt de zorgplicht iets geconcretiseerd door te bepalen dat de zorgplicht in elk geval inhoudt dat een ieder die weet of redelijkerwijs kan vermoeden dat door zijn handelen of nalaten nadelige gevolgen kunnen worden veroorzaakt voor een Natura 2000-gebied, een bijzonder nationaal natuurgebied of voor in het wild levende dieren en planten:

- dergelijke handelingen achterwege laat, dan wel,
- indien dat achterwege laten redelijkerwijs niet kan worden gevergd, de noodzakelijke maatregelen treft om die gevolgen te voorkomen, of
- voor zover die gevolgen niet kunnen worden voorkomen, deze zoveel mogelijk beperkt of ongedaan maakt.

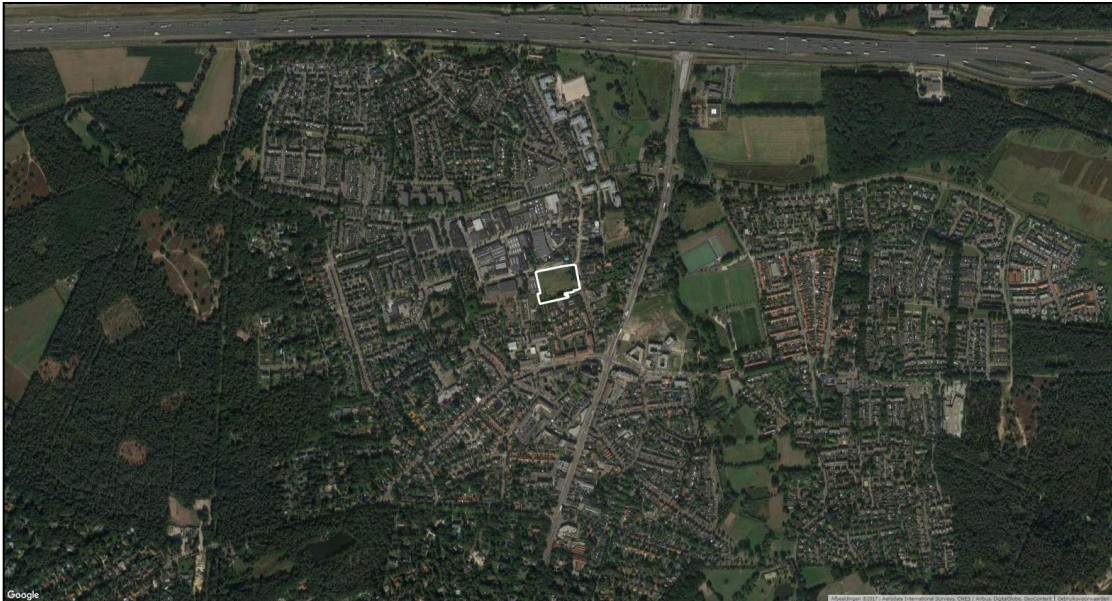
Voor de bescherming van dieren en planten van soorten waarvoor geen specifiek beschermingsregime geldt op grond van hoofdstuk 3, heeft de zorgplicht zelfstandig betekenis. Op grond van de zorgplichtbepaling moeten schadelijke handelingen in beginsel achterwege worden gelaten dan wel moeten maatregelen worden genomen om schadelijke gevolgen (zoveel mogelijk) te voorkomen.



## 3. Gebiedsbeschrijving

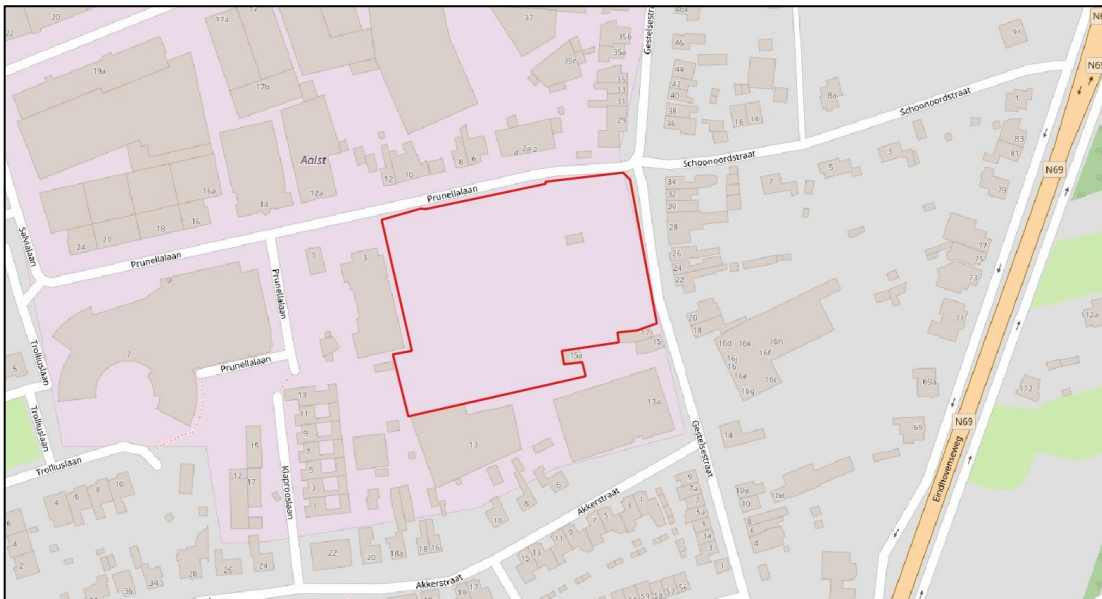
### 3.1 Gebiedsbeschrijving

Het plangebied bestaat uit een braakliggend terrein aan de Prunellalaan in Waalre-Aalst. In het plangebied is opschot van populieren (4-5 meter) te vinden. Op het terrein zijn meerdere konijnenholen aanwezig.



**Figuur 1.** Globale ligging van het plangebied.

Het plangebied ligt in de bebouwde kom van Aalst en is omringd door bedrijfspanden en woningen. Ten noorden van het plangebied bevindt zich de A2 en ten oosten de N69. Ten westen van het plangebied ligt een bosgebied en ten oosten weilanden.



**Figuur 2.** Het plangebied.



**Figuur 3.** Impressie van het plangebied. Foto links: populieren opstand, foto rechts: braakliggend terrein.

## 3.2 Voorgenomen ingreep

Er zijn ontwikkelingen gepland binnen het plangebied. De oorspronkelijke bebouwing is reeds gesloopt en het gehele plangebied is braakliggend. Binnen het plangebied zal woningbouw worden gerealiseerd. Het gaat hierbij om 35 grondgebonden woningen met bijbehorende infrastructuur. Het aanwezige groen zal in zijn geheel worden geroid/gekapt.



## 4. Onderzoeksmethode

Iedere dier- en plantengroep heeft zijn eigen methode van inventarisatie om een zo goed mogelijk beeld te verkrijgen van de betekenis van het gebied voor de betreffende soorten of groepen. Vleermuizen zijn zwaar beschermde soorten die vallen onder Bijlage IV van de habitatrichtlijn en Bijlage II van het Verdrag van Bern van de Wet natuurbescherming.

### 4.1 Vleermuizen

De vleermuizen kunnen over het algemeen worden ingedeeld in gebouwbewonende en boombewonende soorten, gedurende het jaar kan hier een verschuiving in plaatsvinden. Soorten die kunnen worden aangemerkt als gebouwbewoners zijn onder andere de laatvlieger, meervleermuis en de gewone dwergvleermuis. Deze soorten verblijven meestal in de spouwmuren van woonhuizen. Soorten die kunnen worden aangemerkt als boombewoners zijn de rosse vleermuis en de watervleermuis. Deze soorten verblijven meestal in verlaten spechtenholten of in holten die zijn ontstaan door rotting na het afbreken van een tak.

Het foerageergebied van vleermuizen is een plaats waar één of een groep vleermuizen foerageert. Dit kan onder andere een groenstrook, tuin of bomenlaan zijn. Vleermuizen gebruiken lijnvormige landschapselementen, zoals watergangen en bomenlanen, als route om van hun verblijfplaats naar hun foerageergebied te vliegen. Dit worden vliegroutes genoemd indien meerdere vleermuizen hier vaak gebruik van maken.

#### Inventarisatie

Het vleermuisonderzoek is uitgevoerd op basis van het vleermuisprotocol van het Netwerk Groene Bureaus (waarbij Ekoza is aangesloten). Onderzoek uitgevoerd volgens het protocol geeft de meeste zekerheid op voldoende onderbouwing van een eventuele ontheffingsaanvraag. Het bevoegd gezag toetst hierop.

Het veldwerk is te voet uitgevoerd. Voor de inventarisatie van de vleermuizen is gebruik gemaakt van een batdetector met time-expansion (Petterson D240x) en batdetector met een ingebouwd opnameapparaat (Batlogger M). De veldbezoeken zijn uitgevoerd bij goed vleermuisweer: weinig wind, geen regen en een temperatuur van boven de 10 graden Celsius.

Het onderzoek naar foerageergebied en vliegroutes is uitgevoerd door middel van 2 veldbezoeken. Het eerste bezoek werd in de kraamperiode uitgevoerd. Tussen het eerste en het tweede bezoek moet minimaal 8 weken zitten om spreiding in het seizoen te krijgen. In Tabel 1 zijn de weersomstandigheden ten tijde van het veldonderzoek weergegeven.

**Tabel 1.** Bezoekdata en weersomstandigheden.

bezoek	datum	tijd	Zons- ondergang	weersomstandigheden
1	1-6-2017	21:40-23:50	21:46	sluierbewolking, wind 2 Bft, 18°C
2	1-8-2017	21:25-23:30	21:26	helder - lichte bewolking, wind 1-2 Bft, 16-19°C

## 4.2 Uitwerking en rapportage

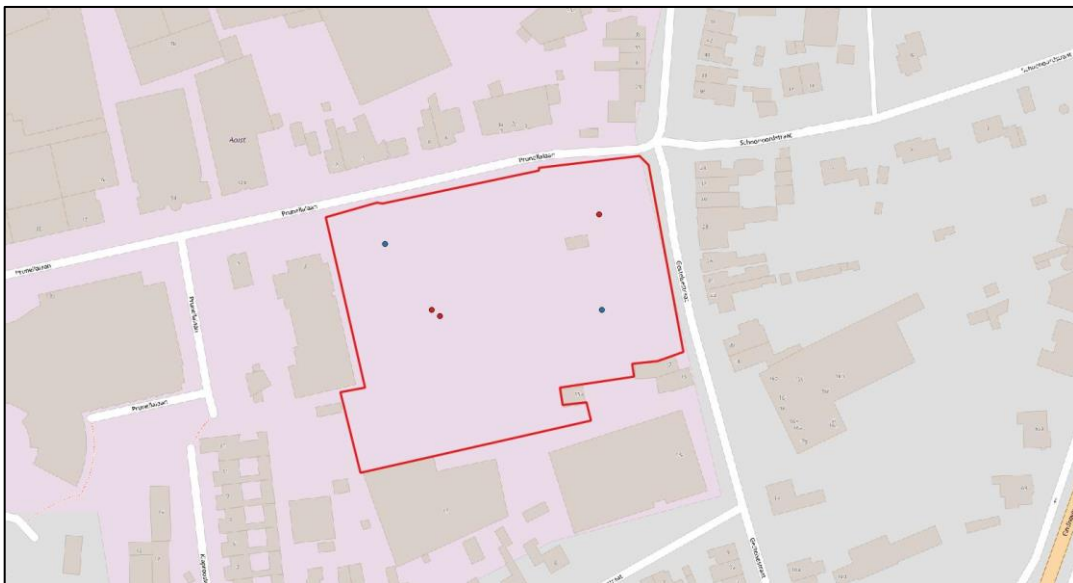
Onderzocht wordt of de verbodsbepalingen van de Wet natuurbescherming worden overtreden, een ontheffing noodzakelijk is en of daaruit voortvloeiende verplichtingen in de vorm van mitigatie of compensatie noodzakelijk zijn.

## 5. Resultaten

### 5.1 Vleermuizen

In de kraamperiode zijn drie foeragerende gewone dwergvleermuizen waargenomen. Daarnaast zijn er drie passerende gewone dwergvleermuizen en een rosse vleermuis op grote hoogte waargenomen. De gewone dwergvleermuizen vlogen in verschillende richtingen over het terrein en volgden daarbij geen route. De rosse vleermuis vloog op grote hoogte en volgde ook geen lijnvormige landschapselementen.

Tijdens het tweede bezoek zijn twee foeragerende gewone dwergvleermuizen waargenomen. Daarnaast zijn drie passerende gewone dwergvleermuizen, twee rosse vleermuizen op grote hoogte en twee laatvliegers waargenomen. De gewone dwergvleermuizen vlogen net als bij het eerste bezoek in verschillende richtingen over het terrein en volgden daarbij geen route. Ook de laatvliegers vlogen in verschillende richtingen over het terrein zonder een route te volgen. De rosse vleermuizen vlogen op grote hoogte en volgden ook geen lijnvormige landschapselementen.



**Figuur 4.** Foeragerende gewone dwergvleermuizen tijdens het eerste bezoek (rood) en het tweede bezoek (blauw).

#### Effectenbeoordeling

Het plangebied wordt gebruikt door enkele gewone dwergvleermuizen om te foerageren. Aangezien het om enkele foeragerende gewone dwergvleermuizen gaat kan uitgesloten worden dat het om essentieel foerageergebied gaat. Daarnaast zijn in de omgeving verschillende andere foerageergebieden voor vleermuizen aanwezig, zoals bomenlanen, weilanden en bosranden. Een negatief effect op foeragerende vleermuizen wordt uitgesloten.

Aangezien het om enkele passerende gewone dwergvleermuizen, rosse vleermuizen en laatvliegers gaat die geen route volgden over het terrein, maar vanuit verschillende richtingen en naar verschillende richtingen vlogen, kan worden uitgesloten dat de aanwezige bomen op het terrein een essentiële vliegroute zijn. Daarnaast zijn er in de omgeving verschillende andere groenstroken aanwezig die gebruikt kunnen worden door vleermuizen als vliegroute. Hierbij kan gedacht worden aan bomenlanen en bosschages. Een negatief effect op vliegroutes van vleermuizen kan worden uitgesloten.

## 6. Conclusies

De Wet natuurbescherming is gericht op het duurzaam in stand houden van soorten in hun natuurlijk leefgebied. Te allen tijde dient men de zorgplicht in acht te nemen. Deze zorgplicht houdt in dat nadelige gevolgen voor flora en fauna zoveel mogelijk moet worden voorkomen. De zorgplicht geldt voor iedereen en voor alle planten en dieren, beschermd of niet. Bij beschermde planten of dieren geldt de zorgplicht ook als er een ontheffing of vrijstelling is verleend.

### 6.1 Vleermuizen

Het plangebied wordt gebruikt door enkele gewone dwergvleermuizen om te foerageren of voorbij te vliegen. Daarnaast vliegen er enkele rosse vleermuizen op grote hoogte en laatvliegers voorbij. Aangezien het om enkele foeragerende gewone dwergvleermuizen gaat kan uitgesloten worden dat het om essentieel foerageergebied gaat. Daarnaast zijn in de omgeving verschillende andere foerageergebieden voor vleermuizen aanwezig, zoals bomenlanen, weilanden en bosranden. Een negatief effect op foeragerende vleermuizen wordt uitgesloten.

Aangezien het om enkele passerende gewone dwergvleermuizen, rosse vleermuizen en laatvliegers gaat die geen route volgden over het terrein, maar vanuit verschillende richtingen en naar verschillende richtingen gingen, kan worden uitgesloten dat de aanwezige bomen op het terrein een essentiële vliegroute zijn. Daarnaast zijn er in de omgeving verschillende andere groenstroken aanwezig die gebruikt kunnen worden door vleermuizen als vliegroute. Hierbij kan gedacht worden aan bomenlanen en bosschages. Een negatief effect op vliegroutes van vleermuizen kan worden uitgesloten. Een ontheffing in het kader Wet natuurbescherming is niet nodig.

## Bronnen

### Literatuur

- Agel adviseurs, 2017. Quicksan natuurwetgeving Prunellalaan-Gestelsestraat te Aalst. 13 juli 2017. Projectnummer: 20170189.
- Kapteyn, K. 1995. Vleermuizen in het landschap. Over hun ecologie, gedrag en verspreiding. Schuyt & Co, Haarlem.
- Kennisdocument Gewone dwergvleermuis *Pipistrellus pipistrellus*. Versie 1.0, juli 2017. BIJ12.
- Kennisdocument Gewone grootvleermuis *Plecotus auritus*. Versie 1.0, juli 2017. BIJ12.
- Kennisdocument Rosse vleermuis *Nyctalus noctula*. Versie 1.0, juli 2017. BIJ12.
- Kennisdocument Ruige dwergvleermuis *Pipistrellus nathusii*. Versie 1.0, juli 2017. BIJ12.
- Kennisdocument Watervleermuis *Myotis daubentonii*. Versie 1.0, juli 2017. BIJ12.

### Websites

- [www.google.nl/maps](http://www.google.nl/maps)