

20120628A.R01

Milon BV

Akoestisch onderzoek planlocatie "De Smaragd" in Waalre

datum: 6 februari 2013



20120628A.R01

Milon BV

Akoestisch onderzoek planlocatie "De Smaragd" in Waalre

datum: 6 februari 2013

Oprichtgever: Milon BV
Huygensweg 24
5482 TG Schijndel
telefoon : 073 - 54 77 253
fax : 073 - 54 93 955
contactpersoon : Mevrouw ing. A. van Oorschot

Contactpersoon SPAingenieurs: ir. A.C.W.M. Appels



Klinkenbergerweg 30a
6711 MK Ede
0318 614 383

Oostelijk Bolwerk 9
4531 GP Terneuzen
0115 649 680

KVK Arnhem 0909.2661
BTW NL.8053.02.530.B.01
Triodos Bank: 25.46.64.555
IBAN:NL41TRIO0254664555
www.SPAingenieurs.nl
info@SPAingenieurs.nl

Inhoud	Blz.
1. Inleiding	3
2. Randvoorwaarden	3
3. Onderzoekmethode	3
4. Situatie en uitgangspunten	4
5. Het rekenmodel	7
5.1. De geluidbronnen	7
5.2. De gebouwen, schermen	8
5.3. De bodemgebieden	8
5.4. De ontvangerpunten	8
6. Resultaten	9
6.1. Bijzondere geluiden en trillingen	9
6.2. Langtijdgemiddelde beoordelingsniveaus [$L_{Ar,LT}$]	10
6.3. Maximale geluidniveaus [L_{Amax}]	11
7. Indirecte hinder	13
8. Conclusies	14

Figuren: 1 t/m 6

Bijlagen: 1 t/m 9

1. INLEIDING

Net ten westen van de bebouwde kom van Waalre wil men een nieuw villapark “De Smaragd” realiseren. Ten noorden van het plangebied ligt het sportpark van voetbalvereniging RKVV Waalre.

Door de gemeente Waalre is aangegeven, dat ten behoeve van de goede ruimtelijke ordening, de geluidbelasting op de nieuwe woningen binnen het villapark ten gevolge van de activiteiten op het sportpark van RKVV Waalre inzichtelijk gemaakt moet worden. Een en ander omdat het sportpark binnen de richtafstand van 50 meter van het bouwplan ligt [het sportpark van RKVV Waalre betreft een veldsportcomplex met verlichting (VNG publicatie “Bedrijven en Milieuzonering, Bijlage 1, Cat. 3.1)]. In dat kader is voorliggend akoestisch onderzoek uitgevoerd.

In figuur 1 is een overzicht gegeven van het plangebied “De Smaragd” en de directe omgeving (met ten noorden van het plangebied het sportpark van RKVV Waalre). Door de leden van RKVV Waalre en de toeschouwers wordt één toerit tot het sportterrein gebruikt.

2. RANDVOORWAARDEN

In het kader van de beoordeling van de geluidniveaus bij de nieuw te bouwen woningen spelen twee aspecten een rol, namelijk:

1. Door de realisatie van de woningen mag de voetbalvereniging niet worden belemmerd in de exploitatie van het sportpark.
2. Bij de woningen dient sprake te zijn van een acceptabel woon- en leefklimaat.

Gesteld wordt dat aan beide aspecten wordt voldaan als de door de inrichting veroorzaakte geluidniveaus bij de nieuw te bouwen woningen voldoen aan de eisen zoals opgenomen in het “Besluit algemene regels voor inrichtingen milieubeheer” (BARIM), zie bijlage 1. Het voorheen voor het sportpark van RKVV Waalre geldende Besluit horeca sport en recreatie inrichtingen milieubeheer is in het BARIM opgegaan.

3. ONDERZOEKMETHODE

Om inzicht te krijgen in de bij de nieuwe woningen te verwachten geluidniveaus ten gevolge van het sportpark is een geluidmodel gemaakt van het park en de omgeving. In hoofdstuk 4 wordt nader ingegaan op de activiteiten die op het sportpark plaats vinden en in hoofdstuk 5 op de modellering. In hoofdstuk 6 zijn de bij de woningen optredende geluidniveaus weergegeven.

De onderzoeksmethode is gebaseerd op de “Handleiding meten en rekenen Industrielawaai 1999”, van het Ministerie van Volkshuisvesting, Ruimtelijke Ordening en Milieubeheer, versie 2004 zoals die op het internet is geplaatst. Deze handleiding is voorgeschreven in het “Besluit algemene regels voor inrichtingen milieubeheer” in artikel 1.11, lid 9.

4. SITUATIE EN UITGANGSPUNTEN

4.1. Beschikbare gegevens

Voor het onderzoek is gebruik gemaakt van de volgende gegevens:

- Besluit algemene regels voor inrichtingen milieubeheer
- kadastrale kaart
- situatietekening De Smaragd 20121112
- gegevens over de bedrijfsvoering, verstrekt door de secretaris van voetbalvereniging RKVV Waalre

4.2. Bedrijfssituaties voetbalvereniging

Hieronder volgt een beschrijving van de bedrijfssituaties op het terrein van voetbalvereniging RKVV Waalre. De uitgangspunten voor het onderzoek zijn in overleg met de secretaris van RKVV Waalre vastgesteld.

Het terrein van RKVV Waalre omvat 4 voetbalvelden, een kantine en een parkeerterrein dat wordt gedeeld met andere (sport)verenigingen.

4.2.1. Representatieve bedrijfssituatie

De voetbalvelden kunnen op zaterdag en zondag van 08.00 uur tot 18.00 uur gebruikt worden voor wedstrijden. Het gaat dan om veld 1 en veld 3. De voetbalvelden kunnen op werkdagen van 17.30 uur tot 22.00 uur gebruikt worden voor trainingen. Het gaat hierbij om de velden 2, 3 en 4. Op woensdagavond kan de kantine open zijn in het kader van een kaartavond. De kantine is in dat geval open van 19.00 tot 00.00 uur. Eventuele muziek die ten gehore wordt gebracht is buiten de inrichting niet hoorbaar en is derhalve niet meegenomen in de berekeningen.

Voor het onderzoek is per dagdeel uitgegaan van de worstcase situatie. Hierbij is een drukke zaterdag (qua voertuigbewegingen) of zondag (qua toeschouwers) maatgevend voor de dagperiode, een drukke woensdagavond is maatgevend voor de avondperiode en voor de nachtperiode wordt uitgegaan van de situatie op donderdagavond/-nacht. In de dagperiode is ook een vrachtwagen (maximaal éénmaal per week) ten behoeve van de bevoorrading van de kantine meegenomen.

In tabel 1 is een beknopt totaal overzicht van de representatieve activiteiten op het terrein van RKVV Waalre weergegeven.

Tabel 1 Voor geluidemissie relevante activiteiten op terrein RKVV Waalre

Weekdag/Periode	Dagperiode	Avondperiode	Nachtperiode
Maandag	4 personenwagens komen en gaan tbv reparatieteam (10.00 – 13.00 uur)		
	1 vrachtwagen komen en gaan tbv bevoorrading kantine ¹⁾		
	17.30 – 21.30 uur Trainingsavond veld 2 + 4 Incl. 20 trainers, begeleiders (dagperiode 20 personenwagens arriveren; avondperiode 20 personenwagens vertrekken)		
Dinsdag	17.30 – 22.00 uur Trainingsavond veld 2 + 4 Incl. 15 trainers, begeleiders en 5 toeschouwers (dagperiode 20 personenwagens arriveren; avondperiode 20 personenwagens vertrekken)		
		Kantine periodiek geopend voor vergadering (arriveren en vertrekken 15 personenwagens)	
Woensdag	17.30 – 21.30 uur Trainingsavond veld 2 + 3 + 4 Incl. 30 trainers, begeleiders en 10 toeschouwers (dagperiode 40 personenwagens arriveren; avondperiode 40 personenwagens vertrekken)		
		20.00 – 23.00 uur kaartavond (arriveren en vertrekken 30 personenwagens)	
Donderdag	17.30 – 22.00 uur Trainingsavond veld 2 + 4 Incl. 15 trainers, begeleiders en 10 toeschouwers (dagperiode 25 personenwagens arriveren; avondperiode 25 personenwagens vertrekken)		
		19.00 – 00.00 uur Kantine geopend (avondperiode 30 personenwagens arriveren en 20 personenwagens vertrekken; nachtperiode 10 personenwagens vertrekken)	
Vrijdag	Geen activiteiten		

Vervolg tabel 1 Voor geluidemissie relevante activiteiten op terrein RKVV Waalre

Weekdag/Periode	Dagperiode	Avondperiode	Nachtperiode
Zaterdag	09.00 – 17.00 uur Wedstrijddag waarbij wordt gevoetbald op veld 1 + 3 Incl. 30 trainers, begeleiders en 50 toeschouwers ²⁾ (arriveren van 90 personenwagens, vertrekken van 60 personenwagens; terug arriveren van 60 personenwagens en weer vertrekken van 90 personenwagens); er is uitgegaan van het thuisspelen van veteranen. Gedurende 5 uur 100 personen aanwezig op terras		
Zondag	09.00 – 17.00 uur Wedstrijddag waarbij wordt gevoetbald veld 1 + 3 Incl. 15 trainers, begeleiders en 200 toeschouwers ²⁾ (arriveren 150 personenwagens en vertrekken van 100 personenwagens) Gedurende 3 uur 100 personen aanwezig op terras	Vertrekken van 50 personenwagens (kantine geopend tot 20.00 uur)	

1) vrachtwagen wordt handmatig gelost, wat niet relevant is voor de geluidemissie

2) uitgangspunt: van de 200 jeugdleden speelt de helft "thuis" en de helft "uit"

Opmerking: de trainers en begeleiders zijn tijdens trainingen en wedstrijden aanwezig op de voetbalvelden zelf. Zij zijn meegenomen in de bronsterkte van het voetbalveld als geheel.

4.2.2. Incidentele bedrijfssituaties

Naast de normale activiteiten vinden op het terrein van voetbalvereniging RKVV Waalre ook nog wel eens andere activiteiten plaats. Het gaat dan om de volgende situaties:

- Toernooi 6 tegen 6 op 1^e Pinksterdag (1 dag per jaar);
- Fietstocht in juni (1 dag per jaar)
- IJsbaan tbv de jeugd van Waalre (circa 1 week per jaar)

Van de incidentele bedrijfssituaties is het 6 tegen 6 toernooi maatgevend, vanwege de grote hoeveelheid publiek (500 – 600 personen) en de locaties van de activiteiten (wedstrijden en publiek op/langs veld 1 en veld 3).

5. HET REKENMODEL

Alle berekeningen zijn uitgevoerd met behulp van een computerprogramma, dat is gebaseerd op de berekening van de overdracht overeenkomstig de methode II.8 uit de "Handleiding meten en rekenen Industrielawaai", 1999, van het Ministerie van Volkshuisvesting, Ruimtelijke Ordening en Milieubeheer (VROM).

In het kader van het voorliggend akoestisch onderzoek zijn geen geluidmetingen uitgevoerd. Alle gehanteerde bronsterktes zijn gebaseerd op bij SPA-ingenieurs bekende kentallen verkregen uit metingen verricht in vergelijkbare situaties en op literatuur gegevens.

5.1. De geluidbronnen

In de bijlagen 2.1 en 2.2 zijn voor de representatieve bedrijfssituatie de bronnummers, de broncoördinaten en spectrale verdelingen van de bronsterktes gegeven. Verder zijn in deze bijlagen voor de oppervlaktebronnen en de mobiele bronnen de tijden en de perioden vermeld waarin de verschillende geluidbronnen in bedrijf zijn. Voor de mobiele bronnen zijn het aantal rijlijnpassages per periode weergegeven, de snelheid en de lengte van de rijlijnen.

5.1.1. *De geluidbronnen bepalend voor de langtijdgemiddelde beoordelingsniveaus*

De bronsterkte per voetbalveld (voetbalvelden 2, 3 en 4) bedraagt in de representatieve bedrijfssituatie 95 dB(A). Dit is gebaseerd op bij SPA-ingenieurs bekende kentallen (literatuurgegevens voor voetbalvelden met minder dan 100 toeschouwers).

Voor het hoofdveld (veld 1) bedraagt de bronsterkte 100 dB(A). Omdat hier tijdens wedstrijden meer dan 100 toeschouwers aanwezig zijn, wordt het stemgeluid van de toeschouwers mede bepalend voor de te hanteren bronsterkte.

De bronsterkten voor veld 1 en veld 3 moeten voor de incidentele bedrijfssituatie van het 6 tegen 6 toernooi met respectievelijk 6 en 5 dB(A) worden opgehoogd. Dit vanwege het grotere aantal toeschouwers (totaal circa 500-600 personen) en vanwege het mogelijk ook grotere aantal veldspelers per veld (dit laatste is met name van toepassing op veld 1, dat tijdens het toernooi in verschillende veldjes wordt opgedeeld). De velden 2 en 4 worden tijdens het toernooi in principe niet gebruikt.

De geluidbronnen bepalend voor de langtijdgemiddelde beoordelingsniveaus zijn in het rekenmodel ingevoerd op de posities zoals aangegeven in figuur 2.1.

5.1.2. De geluidbronnen bepalend voor de maximale geluidniveaus

Door een aantal activiteiten op het terrein van de inrichting kunnen relevante maximale geluidniveaus optreden. In het volgende zijn deze activiteiten beschreven en is het daarbij van toepassing zijnde bronvermogen vermeld:

- | | |
|--|------------------------------------|
| • Het rijden van de personenwagens | $L_{WA,max} = 96 \text{ dB(A)}$. |
| • Het rijden van de vrachtwagens | $L_{WA,max} = 110 \text{ dB(A)}$. |
| • Roepen op het terras | $L_{WA,max} = 105 \text{ dB(A)}$. |
| • Keihard schreeuwen, zeer luid juichen bij een doelpunt | $L_{WA,max} = 115 \text{ dB(A)}$. |

Er zijn geen andere activiteiten die aanleiding geven tot relevante maximale geluidniveaus.

De geluidbronnen die maximale geluidniveaus kunnen veroorzaken zijn in het rekenmodel ingevoerd op de posities, zoals aangegeven in figuur 2.2. In de bijlagen 2.3 en 2.4 zijn de bronnummers, de broncoördinaten en spectrale verdelingen van de bronsterkten gegeven. Verder zijn in deze bijlage de perioden vermeld waarin de verschillende geluidbronnen in bedrijf zijn.

5.2. De gebouwen, schermen

De gebouwen en andere relevante objecten zijn in het rekenmodel ingevoerd met hun werkelijke hoogte en een reflectiecoëfficiënt, zodat de wanden van de ingevoerde gebouwen zowel een afschermende als reflecterende functie kunnen vervullen. De situering van de gebouwen is gegeven in figuur 3 en in bijlage 3. In deze bijlage zijn de coördinaten van de hoekpunten gegeven. Er is aangegeven welke hoogte de gebouwen hebben ten opzichte van het plaatselijk maaiveld en welke tophoekfactor in verband met de afscherming is toegepast.

5.3. De bodemgebieden

De situering van de bodemgebieden is gegeven in figuur 4 en in bijlage 4. In deze bijlage zijn de coördinaten van de hoekpunten gegeven en is de absorptiefactor vermeld. Als standaard bodemfactor voor het geluidmodel is een waarde van 1,0 ingevoerd (akoestisch harde bodem).

5.4. De ontvangerpunten

In figuur 5 is een overzicht gegeven van de gebruikte ontvangerpunten rond de inrichting. De ontvangers zijn gesitueerd bij de woningen in de directe omgeving.

Het "Besluit algemene regels voor inrichtingen milieubeheer" schrijft geen beoordelingshoogte voor. Gelet hierop is voor de beoordelinghoogte aangesloten bij het gestelde in de "Handreiking industrielawaai en vergunningverlening" en de "Handleiding meten en rekenen industrielawaai".

De waarneemhoogte op alle ontvangers bedraagt voor de dagperiode 1,5 m boven het plaatselijk maaiveld en 5,0 m voor de avond- en de nachtperiode. De relevante gegevens van de ontvangers zijn tevens gegeven in bijlage 5.

6. RESULTATEN

6.1. Bijzondere geluiden en trillingen

Tonaal- en impulsachtig geluid

Gezien de aard van de geluidbronnen en de afstand van de bronnen tot de beoordelingspunten is het niet te verwachten dat op de beoordelingspunten geluid met een tonaal of impulsachtig karakter hoorbaar is. Een uitzondering hierop kan het geluid zijn van de achteruitrijdbeveiligingen van vrachtwagens. Deze kunnen op enkele beoordelingspunten hoorbaar tonaal geluid veroorzaken. In dat geval is er bij de beoordeling een toeslag van 5 dB(A) van toepassing. Vanwege de zeer korte periode waarin het tonale geluid door de achteruitrijdbeveiliging optreedt, is een grote bedrijfsduurcorrectie van toepassing. Dit betekent dat de bijdrage aan de berekende langtijdgemiddelde geluidniveaus niet relevant is.

Trillingen en laagfrequent geluid

Binnen de inrichting is de enige potentiële trillingsbron de vrachtwagen die voor de bevoorrading van de kantine zorgt. Gezien de afstand van de werkplekken tot de woningen en het feit dat er op het terrein wordt gereden met een beperkte rijsnelheid en over een geëgaliseerd terrein, worden er bij de nieuwe woning geen relevante trillingen verwacht.

Binnen de inrichting zijn geen bronnen bekend die laagfrequent geluid veroorzaken. Hierdoor wordt bij de woningen in de omgeving geen hinder als gevolg van laag frequent geluid verwacht.

Laad- en losactiviteiten, komen/gaan bezoekers, stemgeluid en geluid van sportactiviteiten

Stemgeluid en het geluid van sportactiviteiten zijn als volgt uitgezonderd van toetsing aan de geluideisen uit het BARIM:

Bij het bepalen van de geluidniveaus (langtijdgemiddelde beoordelingsniveaus [LAr,LT] en maximale geluidniveaus [LA,max]) blijft buiten beschouwing:

- *het stemgeluid van personen op een onverwarmd en onoverdekt terrein, dat onderdeel is van de inrichting, tenzij dit terrein kan worden aangemerkt als een binnenterrein (Art. 2.18, lid 1, onder a)*
- *het stemgeluid van bezoekers op het open terrein van een inrichting voor sport- en recreatieactiviteiten (Art. 2.18, lid 1, onder b)*

Bij het bepalen van het maximaal geluidniveau ($L_{A,max}$) blijft buiten beschouwing het geluid als gevolg van:

- de laad- en losactiviteiten in de periode tussen 07.00 en 19.00 uur (Art 2.17, lid 1, onder b);
- het komen en gaan van bezoekers bij inrichtingen waar uitsluitend of in hoofdzaak horeca-, sport- en recreatieactiviteiten plaatsvinden (Art 2.18, lid 3, onder a);
- het verrichten in de open lucht van sportactiviteiten of activiteiten die hiermee nauw in verband staan (Art 2.18, lid 3, onder b).

Omdat het in het kader van een belangenafweging belangrijk is om een compleet inzicht in de geluidbelasting op de woningen te verkrijgen, zijn de geluidniveaus ($L_{Ar,LT}$ en $L_{A,max}$) als gevolg van bovenstaande activiteiten wél meegenomen in het voorliggend akoestisch onderzoek.

6.2. Langtijdgemiddelde beoordelingsniveaus [$L_{Ar,LT}$]

6.2.1. Representatieve bedrijfssituatie

In tabel 2 en in de bijlagen 6.1 t/m 6.3 zijn de langtijdgemiddelde beoordelingsniveaus op de ontvangerpunten gegeven, zoals deze veroorzaakt worden in de representatieve bedrijfssituatie van de RKVV Waalre. In de tabel zijn ook de geluideisen uit het BARIM weergegeven. In de tabel zijn alleen de meest relevante ontvangers weergegeven, een compleet overzicht van de resultaten is opgenomen in de bijlagen.

Tabel 2 Langtijdgemiddelde beoordelingsniveaus ($L_{Ar,LT}$) in dB(A)

Ontvangerpunt (zie figuur 5)	Representatieve bedrijfssituatie								
	Voertuigen			Stemgeluid			Totaal		
	Dag	Avond	Nacht	Dag	Avond	Nacht	Dag	Avond	Nacht
1.1	26	27	14	39	43	--	39	43	14
4.1	29	30	17	42	42	--	42	43	17
6.1	31	32	19	45	40	--	46	40	19
7.1	33	35	22	46	38	--	47	40	22
11.1	42	43	30	45	34	--	46	43	30
12.1	43	44	31	43	33	--	46	44	31
Gestelde eis	50	45	40	--	--	--	--	--	--

In de bijlagen 6.4.1 t/m 6.4.4 is de bijdrage gegeven van de verschillende geluidbronnen aan de totale geluidniveaus op de ontvangerpunten 4.1 en 12.1.

Uit tabel 2 blijkt dat de in de onderzochte bedrijfssituaties door de te toetsen geluidbronnen (voertuigen) veroorzaakte geluidniveaus op alle ontvangerpunten (ruim) voldoen aan de geluideisen uit het BARIM. Wanneer de totale geluidniveaus indicatief ook aan de eisen van het BARIM worden getoetst, blijken ook deze hieraan te voldoen. Op basis van het voorgaande kan worden gesteld dat bij de nieuwe woningen sprake is van een akoestisch acceptabele woonsituatie.

6.2.2. Incidentele bedrijfssituaties

In deze incidentele bedrijfssituatie van het 6 tegen 6 toernooi kunnen de langtijdgemiddelde beoordelingsniveaus op de gevels van de nieuwe woningen circa 5 à 6 dB(A) hoger zijn dan de geluidniveaus (zie paragraaf 6.2.1) tijdens de representatieve bedrijfssituatie.

De geluidbelasting op de nieuwe woningen tijdens de overige incidentele bedrijfssituaties (dag van de fietstocht en de dagen waarop de ijsbaan wordt aangelegd, in bedrijf is en wordt afgebroken) is lager dan tijdens het 6 tegen 6 toernooi. Dit komt doordat de ijsbaan verder van de woningen is gesitueerd (ten noorden van veld 1) en het feit dat tijdens de fietstocht niet of nauwelijks activiteiten op het sportpark zelf plaatsvinden.

Gezien de lage frequentie van optreden van de incidentele situaties kan worden gesteld dat het akoestisch woon- en leefklimaat ter plaatse van de nieuwe woningen in bouwplan "De Smaragd" hierdoor niet negatief zal worden beïnvloed.

6.3. Maximale geluidniveaus [L_{Amax}]

In tabel 3 en in de bijlagen 7.1 t/m 7.4 worden de maximale geluidniveaus weergegeven zoals deze ter plaatse van de woningen in de directe omgeving kunnen optreden. In de tabel zijn alleen de waarden weergegeven die hoger zijn dan of gelijk zijn aan 50 dB(A). In de tabel zijn geen geluideisen opgenomen, omdat alle door de activiteiten op het sportpark veroorzaakte maximale geluidniveaus in het BARIM zijn uitgezonderd van beoordeling. In de tabel zijn alleen de meest relevante ontvangers weergegeven, een compleet overzicht van de resultaten is opgenomen in de bijlagen.

Tabel 3 De maximale geluidniveaus op de ontvangerpunten

Ontvangerpunt	L_{Amax} maximale geluidniveaus in dB(A)			
	Rijden personenwagens	Rijden vrachtwagens	Stemgeluid sportactiviteiten	Stemgeluid terras
	D/A/N ¹⁾	D	D/A	D/A/N
1.1	--/--/--	50	67/70	--/--/--
4.1	--/--/--	53	69/71	--/--/--
6.1	--/--/--	56	73/68	--/--/--
7.1	--/--/--	58	72/65	--/--/--

Tabel 3 De maximale geluidniveaus op de ontvangerpunten

Ontvangerpunt	L _{Amax} maximale geluidniveaus in dB(A)			
	Rijden personenwagens	Rijden vrachtwagens	Stemgeluid sportactiviteiten	Stemgeluid terras
	D/A/N ¹⁾	D	D/A	D/A/N
11.1	59/59/59	72	72/59	--/--/--
12.1	60/60/60	74	66/56	--/51/51

¹⁾ D duidt aan dat de maximale geluidniveaus in de dagperiode kunnen optreden.
 A duidt aan dat de maximale geluidniveaus in de avondperiode kunnen optreden.
 N duidt aan dat de maximale geluidniveaus in de nachtperiode kunnen optreden.

Omdat alle optredende maximale geluidniveaus zijn uitgezonderd van de beoordeling betekent dit in principe al dat de maximale geluidniveaus voldoen aan de geluideisen uit het BARIM.

Wanneer de maximale geluidniveaus indicatief worden getoetst aan de geluideisen uit het BARIM (70/65/60 dB(A) in de dag-/avond-/nachtperiode) blijkt dat door het rijden van de vrachtwagens (in de dagperiode) en door het stemgeluid behorende bij de sportactiviteiten op en rond de voetbalvelden (dag- en avondperiode) hogere maximale geluidniveaus dan de standardeisen van het BARIM kunnen worden veroorzaakt.

Voor het vrachtverkeer geldt dat het slecht één vrachtwagen per week in de dagperiode betreft, wat normaal gezien geen aanleiding geeft tot onaanvaardbare hinder.

Ook geldt dat de woningen dienen te voldoen aan de eisen van het Bouwbesluit. Het Bouwbesluit schrijft voor dat de gevels en de daken van de woningen minimaal een geluidwering dienen te bezitten van 20 dB(A) (In de praktijk wordt deze eis ruimschoots gehaald). Dit betekent dat in de woningen maximale geluidniveaus kunnen optreden tot maximaal 53 dB(A) in de dagperiode en 51 dB(A) in de avondperiode.

In de dagperiode wordt voldaan aan de eisen die gelden in woningen en in de avondperiode wordt de eis met maximaal 1 dB(A) (uitgaande van de minimale geluidisolatie-eis). Gezien de geringe overschrijding zullen de optredende geluidpieken in de woningen geen aanleiding geven tot onaanvaardbare hinder.

Op basis van het voorgaande en het feit dat wordt voldaan aan de geluideisen die worden gesteld aan een dergelijke inrichting (BARIM), kan worden gesteld dat er bij de nieuwe woningen sprake is van een akoestisch acceptabele woonsituatie ten aanzien van de optredende geluidpieken.

7. INDIRECTE HINDER

In de milieuwetgeving wordt naast een beoordeling van de geluidemissie ten gevolge van de activiteiten op het terrein van de inrichting, ook gevraagd om een beoordeling van de activiteiten buiten het terrein van de inrichting. Voor zover deze direct verband hebben met de inrichting. Daarbij gaat het in de voorliggende situatie om de aan- en afvoerbewegingen. De aan- en afvoerbewegingen vinden volledig plaats over de Dreefstraat.

Dit verkeer moet, volgens de circulaire van de minister van VROM van 29 februari 1996, beoordeeld worden door de equivalente geluidniveaus te bepalen en de waarden daarvan te toetsen aan de streefwaarde van 50 dB(A).

Op basis van uitspraken van de Raad van State (o.a.nummer E03.95.0233) hangt de reikwijdte van de indirecte hinder af van de interpretatie van de term "opgenomen in het heersende verkeersbeeld". Het gaat er om of een voertuig dat bij de inrichting komt, wat betreft de snelheid, rij- en stopgedrag, onderscheiden kan worden van het overige verkeer. Immers, voertuigen die niet bij de inrichting komen hebben eenzelfde snelheid en vertonen een zelfde rij- en stopgedrag bij zijstraten, kruisingen etc., als verkeer dat van en naar de inrichting gaat. Alleen in de directe nabijheid van de ingangen van het terrein van de inrichting is er nog onderscheid te maken.

Voor het geluidonderzoek naar de invloed van het verkeer over de Dreefstraat, is met behulp van een computermodel de geluidbelasting op een aantal ontvangerpunten langs deze weg bepaald.

Voor de berekening is uitgegaan van de situatie, waarin 50% van alle voertuigen arriveren vanuit en vertrekken in westelijke richting en 50% van alle voertuigen arriveren vanuit en vertrekken in oostelijke richting. Dit is een worst case benadering, omdat het meer voor de hand ligt dat nog meer voertuigen komen vanuit en gaan in oostelijke richting (richting de stadskern van Waalre). In de bijlagen 8.1 en 8.2 en in figuur 6 zijn de relevante invoergegevens weergegeven.

Het wegdek van de Dreefweg is verhard met klinkers. Het verkeer mag hier 50 km/uur (binnen de bebouwde kom) of 60 km/uur (buiten de bebouwde kom) rijden. Gezien de aard van de weg (zeer smal met tweerichtingsverkeer), rijdt al het verkeer hier met snelheden tot circa 30 km/uur. Het bronvermogen van vrachtwagens, die met snelheden van circa 30 km/uur rijden bedraagt 105 dB(A). Het bronvermogen van personenwagens, die met snelheden van circa 30 km/uur rijden bedraagt 92 dB(A).

In bijlage 9 zijn de geluidniveaus die als gevolg van de indirecte hinder kunnen optreden bij de nieuwe woningen weergegeven.

Uit de berekeningen blijkt, dat de etmaalwaarde van de equivalente geluidbelasting die wordt veroorzaakt door het verkeer op de Dreefstraat, bij de nieuwe woningen maximaal 48 dB(A) bedraagt. Dit is ruim lager dan 50 dB(A), waarmee voldaan wordt aan de voorkeursgrenswaarde van de circulaire van 29 februari 1996 over dit onderwerp.

8. CONCLUSIES

Uit het onderzoek blijkt dat ter plaatse van de nieuw te bouwen woningen door het sportpark van de RKVV Waalre geen onacceptabele geluidniveaus worden veroorzaakt. Er is bij de nieuwe woningen dus sprake van een acceptabel woon- en leefklimaat.

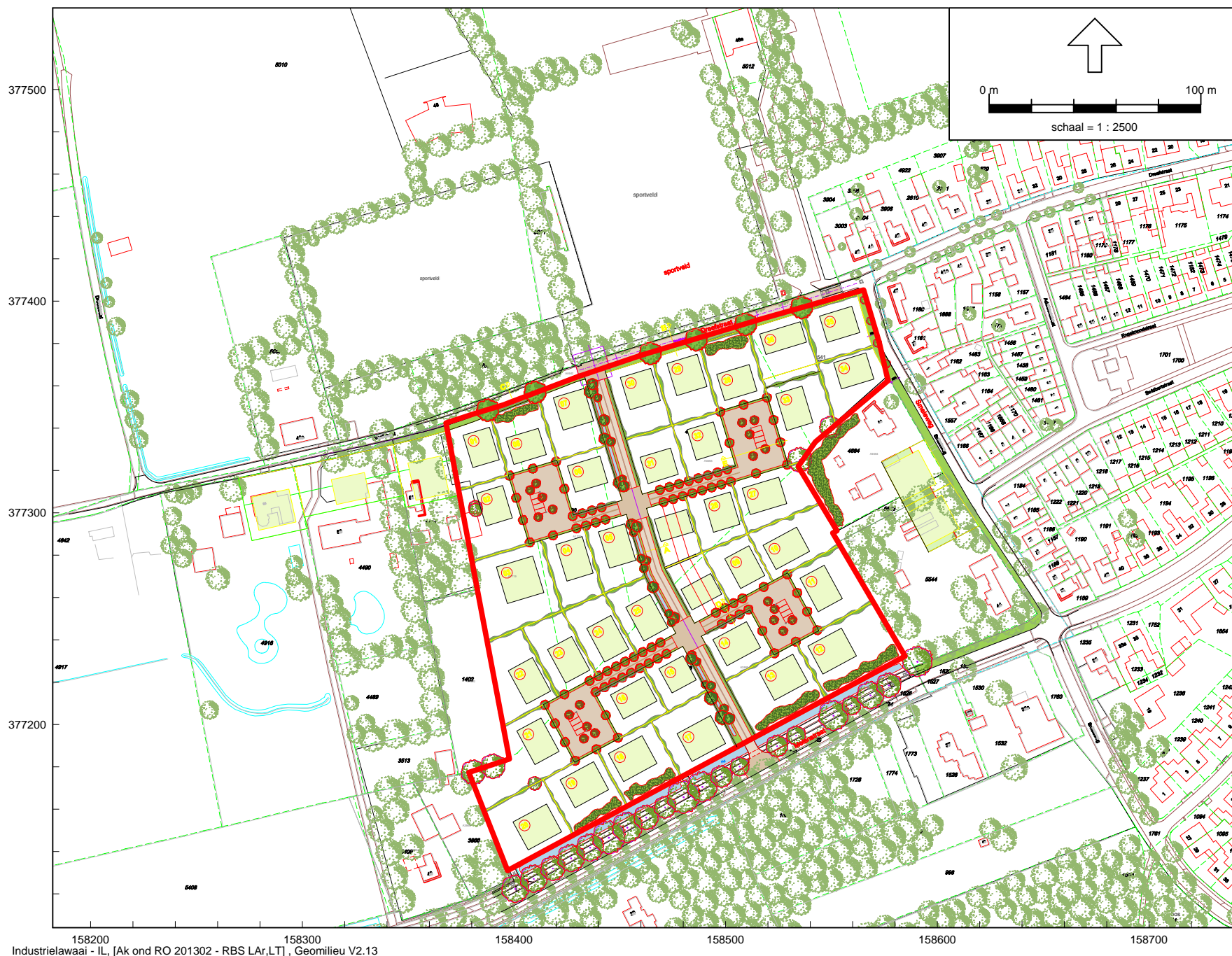
Ook wordt door de realisatie van de woningen de exploitatie van het sportpark van de RKVV Waalre niet negatief beïnvloed.

SPAingenieurs



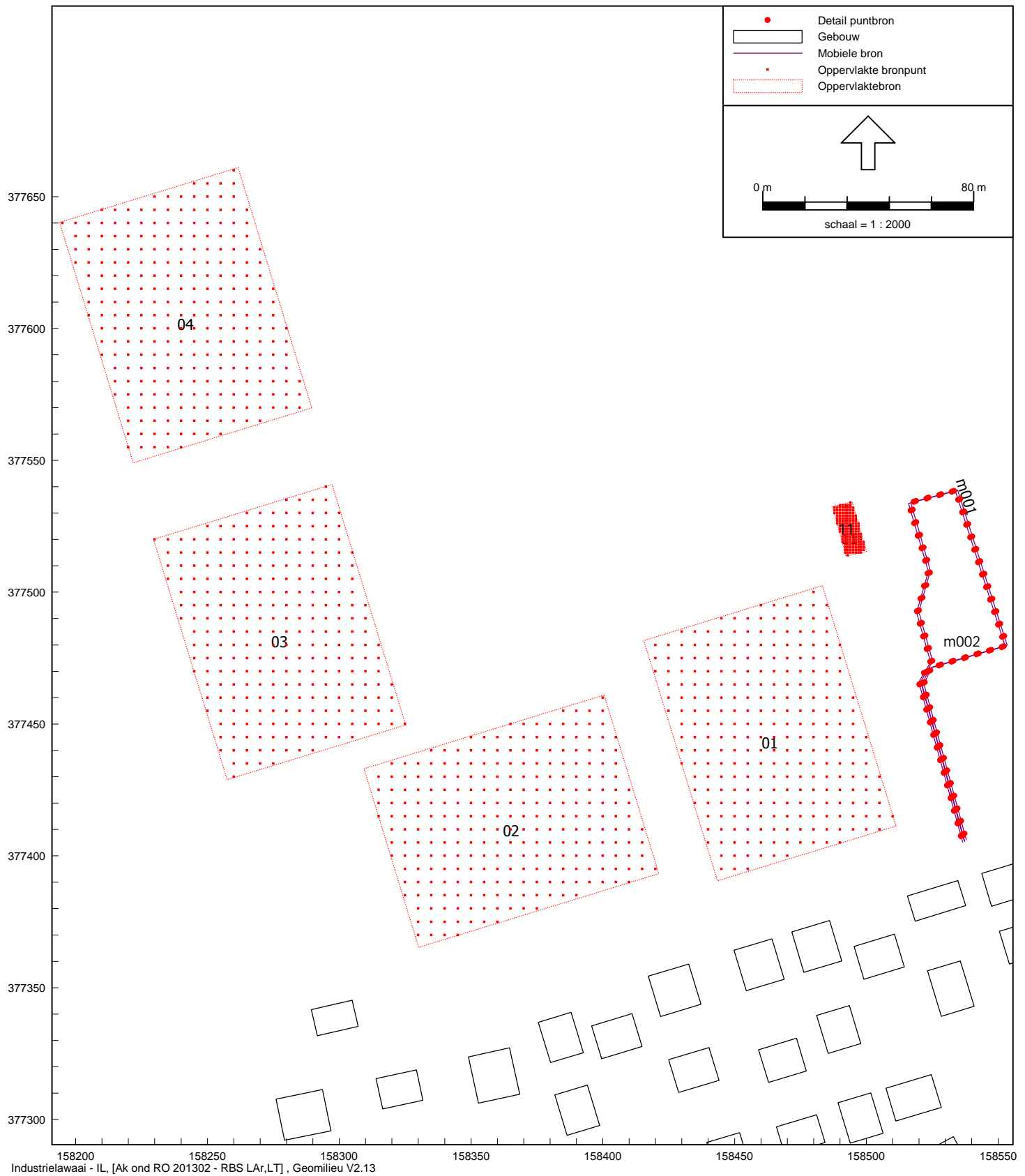
De heer ir. A.C.W.M. Appels

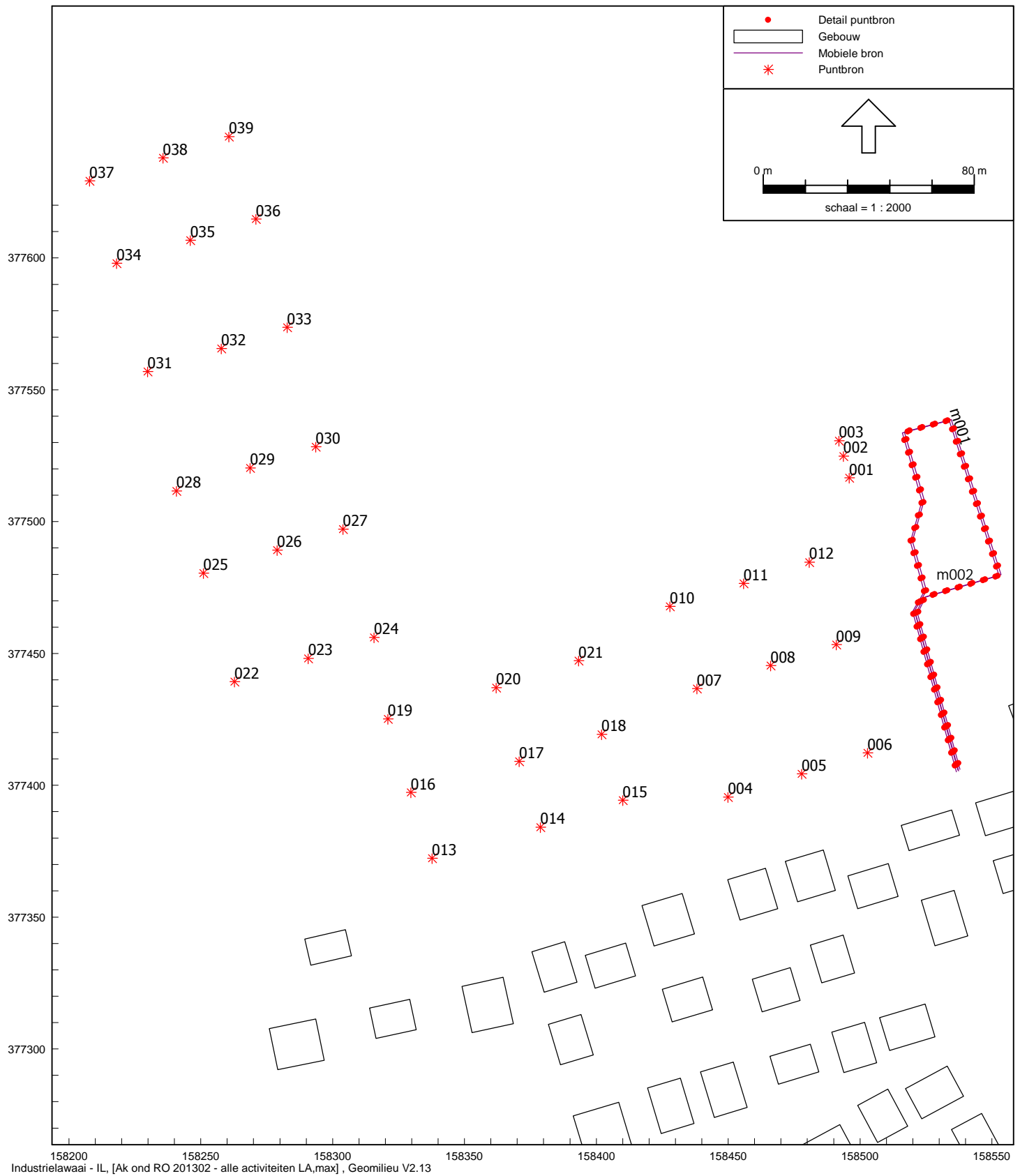
De heer ing. J.A. van Drongelen



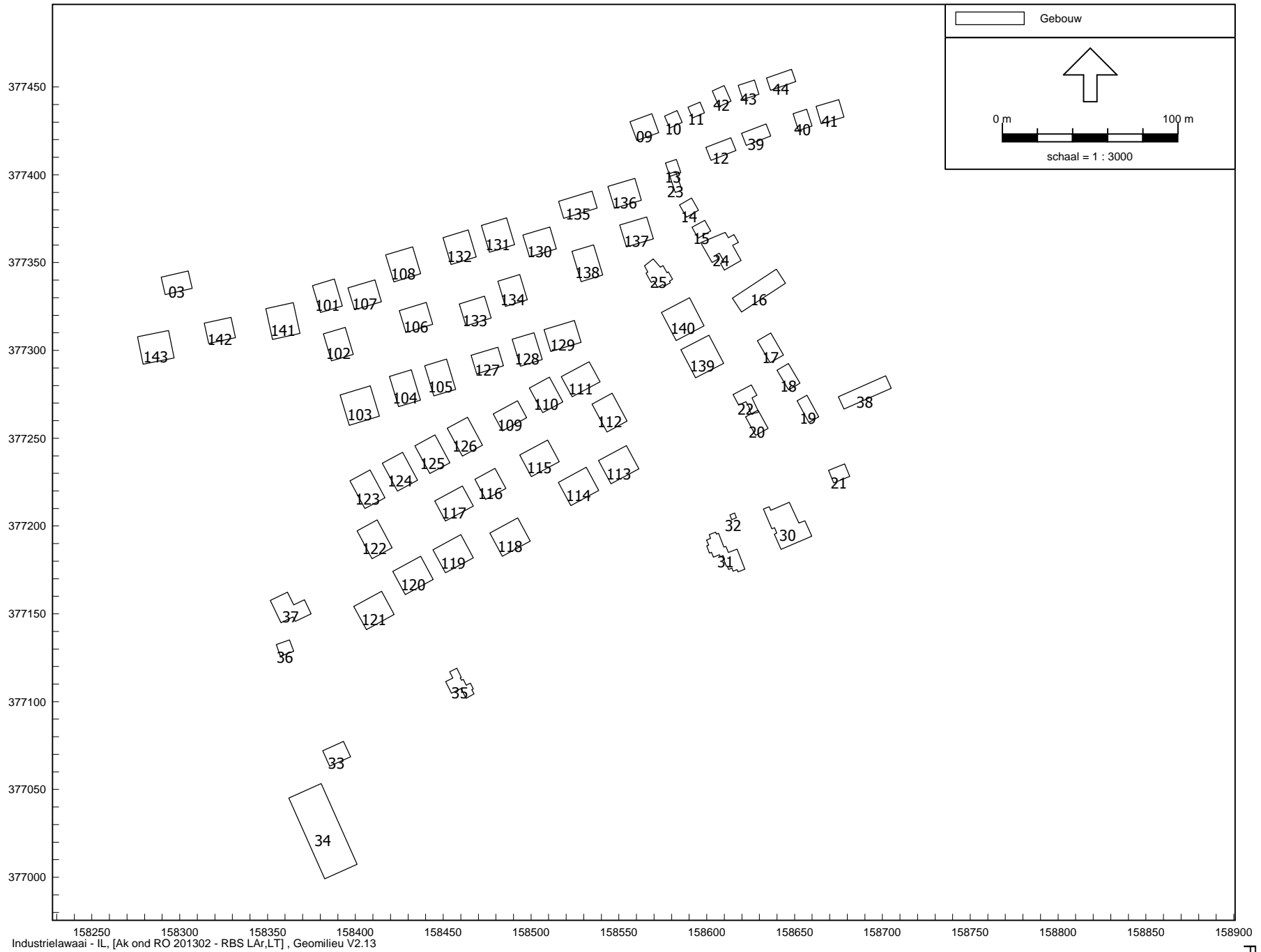
Planlocatie "De Smaragd" in Waalre
Planindeling en directe omgeving met voetbalvelden

Figuur 2.1





Planlocatie "De Smaragd" in Waalre
Bronnen LA,max - RBS



158250 158300 158350 158400 158450 158500 158550 158600 158650 158700 158750 158800 158850 158900
 Industrielawaai - IL, [Ak ond RO 201302 - RBS LAr,LT], Geomilieu V2.13

Planlocatie "De Smaragd" in Waalre
 Gebouwen

SPAlngenieurs

20120628A.R01
 Figuur 3



Industrielawaai - IL, [Ak ond RO 201302 - RBS LAr,LT], Geomilieu V2.13

Planlocatie "De Smaragd" in Waalre
Bodemgebieden

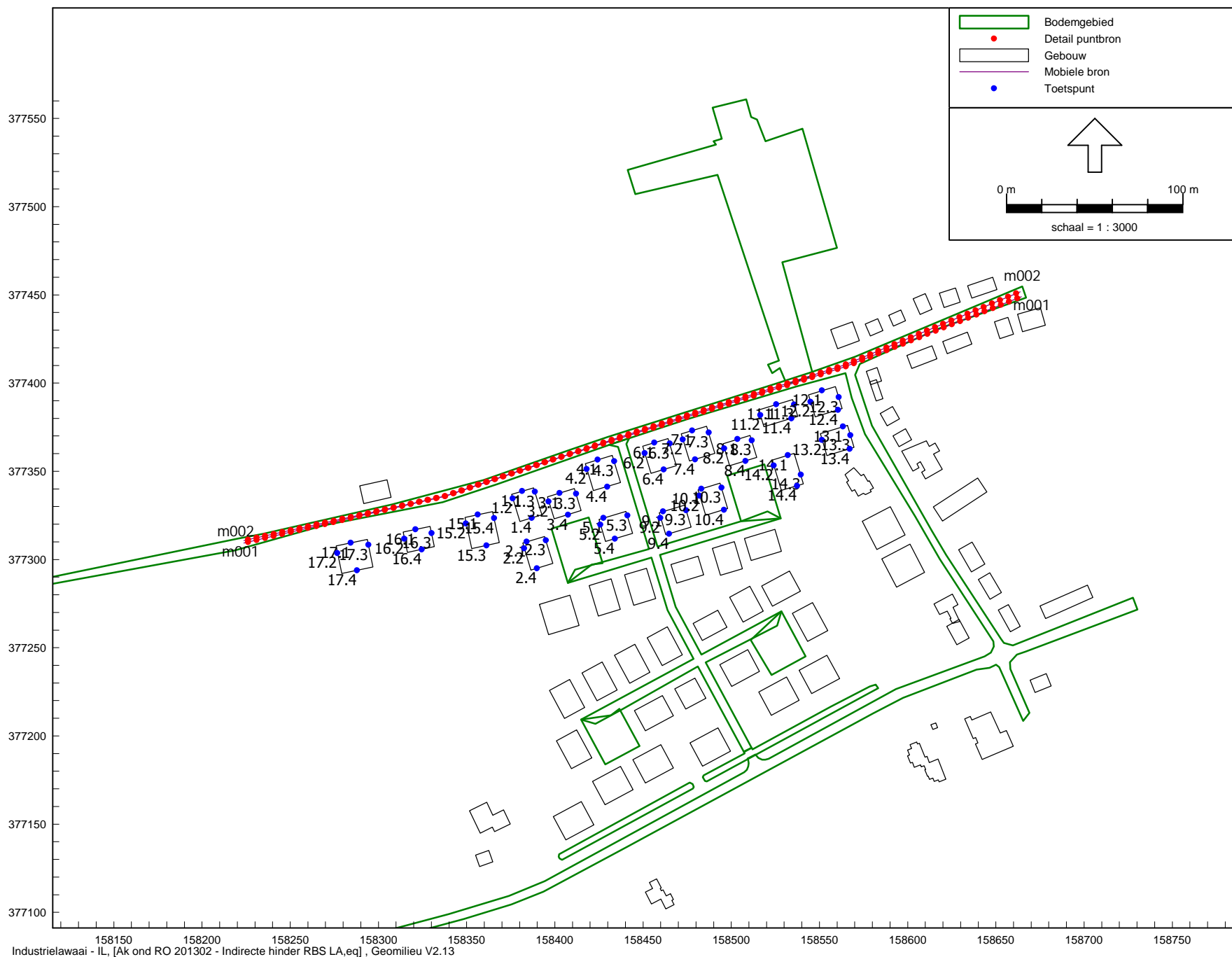
SPAtingenieurs

20120628A.R01
Figuur 4



Industrielawaai - IL, [Ak ond RO 201302 - RBS LAr,LT] , Geomilieu V2.13

Planlocatie "De Smaragd" in Waalre
Ontvangers



Industrielawaai - IL, [Ak ond RO 201302 - Indirecte hinder RBS LA,eq], Geomilieu V2.13

Planlocatie "De Smaragd" in Waalre
Rekenmodel indirecte hinder

“Besluit algemene regels voor inrichtingen milieubeheer”

Afdeling 2.8. Geluidhinder

Artikel 2.16b

Deze afdeling is van toepassing op degene die een inrichting type A of een inrichting type B drijft.

Artikel 2.17

1. Voor het langtijdgemiddelde beoordelingsniveau ($L_{Ar,LT}$) en het maximaal geluidniveau L_{Amax} , veroorzaakt door de in de inrichting aanwezige installaties en toestellen, alsmede door de in de inrichting verrichte werkzaamheden en activiteiten en laad- en losactiviteiten ten behoeve van en in de onmiddellijke nabijheid van de inrichting, geldt dat:

- a. de niveaus op de in tabel 2.17a genoemde plaatsen en tijdstippen niet meer bedragen dan de in die tabel aangegeven waarden;

Tabel 2.17a

	07:00–19:00 uur	19:00–23:00 uur	23:00–07:00 uur
$L_{Ar,LT}$ op de gevel van gevoelige gebouwen	50 dB(A)	45 dB(A)	40 dB(A)
$L_{Ar,LT}$ in in- en aanpandige gevoelige gebouwen	35 dB(A)	30 dB(A)	25 dB(A)
L_{Amax} op de gevel van gevoelige gebouwen	70 dB(A)	65 dB(A)	60 dB(A)
L_{Amax} in in- en aanpandige gevoelige gebouwen	55 dB(A)	50 dB(A)	45 dB(A)

- b. de in de periode tussen 07.00 en 19.00 uur in tabel 2.17a opgenomen maximale geluidsniveaus L_{Amax} niet van toepassing zijn op laad- en losactiviteiten;
 - c. de in tabel 2.17a aangegeven waarden binnen in- of aanpandige gevoelige gebouwen niet gelden indien de gebruiker van deze gevoelige gebouwen geen toestemming geeft voor het in redelijkheid uitvoeren of doen uitvoeren van geluidmetingen;
 - d. de in tabel 2.17a aangegeven waarden op de gevel ook gelden bij gevoelige terreinen op de grens van het terrein;
 - e. de waarden in in- en aanpandige gevoelige gebouwen slechts gelden in geluidgevoelige ruimten en verblijfsruimten; en
 - f. de in tabel 2.17a aangegeven waarden niet gelden op gevoelige objecten die zijn gelegen op een gezondeerd industrieterrein.
2. Ten aanzien van een inrichting die is gelegen op een gezondeerd industrieterrein, waarbij binnen een afstand van 50 meter geen gevoelige objecten, anders dan gevoelige objecten gelegen op het gezondeerde industrieterrein, zijn gelegen, bedraagt in afwijking van het eerste lid, het langtijdgemiddeld beoordelingsniveau ($L_{Ar,LT}$) veroorzaakt door de in de inrichting aanwezige installaties en toestellen, alsmede door die inrichting verrichte

werkzaamheden en activiteiten niet meer dan de in tabel 2.17b bij het betreffende tijdstip aangegeven waarde.

Tabel 2.17b

	07.00–19.00 uur	19.00–23.00 uur	23.00–07.00 uur
$L_{Ar,LT}$ op een afstand van 50 meter vanaf de grens van de inrichting	50 dB(A)	45 dB(A)	40 dB(A)

3. In afwijking van het eerste lid geldt voor een inrichting die is gelegen op een bedrijventerrein, dat:
- het langtijdgemiddelde beoordelingsniveau ($L_{Ar,LT}$) en het maximaal geluidniveau (L_{Amax}) op de in tabel 2.17c genoemde plaatsen en tijdstippen niet meer bedragen dan de in die tabel aangegeven waarden;
 - de in de periode tussen 07:00 uur en 19:00 uur in tabel 2.17c opgenomen maximale geluidniveaus (L_{Amax}) niet van toepassing zijn op laad- en losactiviteiten;
 - de in tabel 2.17c aangegeven waarden binnen in- of aanpandige gevoelige gebouwen niet van toepassing zijn, indien de gebruiker van deze gevoelige gebouwen geen toestemming geeft voor het in redelijkheid uitvoeren of doen uitvoeren van geluidmetingen;
 - de in tabel 2.17c aangegeven waarden op de gevel ook van toepassing zijn bij gevoelige terreinen op de grens van het terrein;
 - de waarden in in- en aanpandige gevoelige gebouwen slechts gelden in geluidgevoelige ruimten en verblijfsruimten, en
 - de in tabel 2.17c aangegeven waarden gelden niet op gevoelige objecten die zijn gelegen op een gezondeer industrieterrein.

Tabel 2.17c

	07.00- 19.00 uur	19.00- 23.00 uur	23.00- 07.00 uur
$L_{Ar,LT}$ op de gevel van gevoelige gebouwen op het bedrijventerrein	55 dB(A)	50 dB(A)	45 dB(A)
$L_{Ar,LT}$ in in- en aanpandige gevoelige gebouwen op het bedrijventerrein	35 dB(A)	30 dB(A)	25 dB(A)
L_{Amax} op de gevel van gevoelige gebouwen op het bedrijventerrein	75 dB(A)	70 dB(A)	65 dB(A)
L_{Amax} in in- en aanpandige gevoelige gebouwen op het bedrijventerrein	55 dB(A)	50 dB(A)	45 dB(A)

4. In afwijking van het eerste en het tweede lid, geldt voor het langtijdgemiddeld beoordelingsniveau ($L_{Ar,LT}$) en het maximaal geluidniveau (L_{Amax} , bij een inrichting die uitsluitend of in hoofdzaak bestemd is voor openbare verkoop van vloeibare brandstoffen, mengsmering of aardgas aan derden voor motorvoertuigen voor het wegverkeer, dat:
- de geluidniveaus op de in tabel 2.17d genoemde plaatsen en tijdstippen niet meer bedragen dan de in die tabel aangegeven waarden;
 - de in de periode tussen 07.00 en 21.00 uur in tabel 2.17d opgenomen maximale geluidniveaus L_{Amax} niet van toepassing zijn op laad- en losactiviteiten;

Tabel 2.17d

	07:00–21:00 uur	21:00–07:00 uur
$L_{Ar,LT}$ op de gevel van gevoelige gebouwen	50 dB(A)	40 dB(A)
L_{Amax} op de gevel van gevoelige gebouwen	70 dB(A)	60 dB(A)

- c. de in tabel 2.17d aangegeven waarden op de gevel ook gelden bij gevoelige terreinen op de grens van het terrein;
- d. indien de inrichting is gelegen op een gezoneerd industrieterrein en binnen een afstand van 50 meter geen gevoelige objecten, anders dan gevoelige objecten gelegen op het gezoneerde industrieterrein zijn gelegen, de waarden van het langtijdgemiddelde beoordelingsniveau ($L_{Ar,LT}$) uit tabel 2.17d gelden op een afstand van 50 meter vanaf de grens van de inrichting; en
- e. de in tabel 2.17d aangegeven waarden niet gelden op gevoelige objecten die zijn gelegen op een gezoneerd industrieterrein.
5. In afwijking van het eerste, tweede en derde lid geldt voor een inrichting waar uitsluitend of in hoofdzaak agrarische activiteiten dan wel activiteiten die daarmee verband houden worden verricht, niet zijnde een glastuinbouwbedrijf dat is gelegen in een glastuinbouwgebied, dat:
- a. voor het langtijdgemiddeld beoordelingsniveau ($L_{Ar,LT}$), veroorzaakt door de vast opgestelde installaties en toestellen, de niveaus op de plaatsen en tijdstippen, genoemd in tabel 2.17e, niet meer bedragen dan de in die tabel aangegeven waarden;

Tabel 2.17e

	06.00–19.00 uur	19.00–22.00 uur	22.00–06.00 uur
$L_{Ar,LT}$ op de gevel van gevoelige gebouwen	45 dB(A)	40 dB(A)	35 dB(A)
$L_{Ar,LT}$ in in- en aanpandige gevoelige gebouwen	35 dB(A)	30 dB(A)	25 dB(A)

- b. voor het maximaal geluidniveau (L_{amax}), veroorzaakt door de in de inrichting aanwezige installaties en toestellen, alsmede door de in de inrichting verrichte werkzaamheden en activiteiten en laad- en losactiviteiten ten behoeve van en in de onmiddellijke nabijheid van de inrichting, de niveaus op de plaatsen en tijdstippen, genoemd in tabel 2.17f, niet meer bedragen dan de in die tabel aangegeven waarden;

Tabel 2.17f

	06:00–19:00 uur	19:00–22:00 uur	22:00–06:00 uur
$L_{Ar,LT}$ op de gevel van gevoelige gebouwen	70 dB(A)	65 dB(A)	60 dB(A)
$L_{Ar,LT}$ in in- en aanpandige gevoelige gebouwen	55 dB(A)	50 dB(A)	45 dB(A)

- c. de in de periode tussen 06.00 uur en 19.00 uur in tabel 2.17f opgenomen waarden niet van toepassing zijn op laad- en losactiviteiten, alsmede op het in en uit de inrichting rijden van landbouwtractoren of motorrijtuigen met beperkte snelheid;
- d. de in tabel 2.17e en 2.17f aangegeven waarden binnen in- of aanpandige gevoelige gebouwen niet gelden indien de gebruiker van deze gevoelige gebouwen geen

- toestemming geeft voor het in redelijkheid uitvoeren of doen uitvoeren van geluidmetingen;
- e. de in tabel 2.17e en 2.17f aangegeven waarden op de gevel ook gelden bij gevoelige terreinen op de grens van het terrein;
 - f. de waarden binnen in- en aanpandige gevoelige gebouwen slechts gelden in geluidgevoelige ruimten en verblijfsruimten, en
 - g. de in tabel 2.17e en 2.17f aangegeven waarden niet gelden op gevoelige objecten die zijn gelegen op een gezoneerd industrieterrein.
6. In afwijking van het eerste, tweede en derde lid geldt voor een glastuinbouwbedrijf binnen een glastuinbouwgebied dat:
- a. voor het langtijdgemiddelde beoordelingsniveau ($L_{Ar,LT}$) en het maximaal geluidniveau (L_{Amax}), veroorzaakt door de in de inrichting aanwezige installaties en toestellen, alsmede door de in de inrichting verrichte werkzaamheden en activiteiten en laad- en losactiviteiten ten behoeve van en in de onmiddellijke nabijheid van de inrichting, de niveaus op de in tabel 2.17g genoemde plaatsen en tijdstippen niet meer bedragen dan de in die tabel aangegeven waarden;

Tabel 2.17g

	06:00–19:00 uur	19:00–22:00 uur	22:00–06:00 uur
$L_{Ar,LT}$ op de gevel van gevoelige gebouwen	50 dB(A)	45 dB(A)	40 dB(A)
$L_{Ar,LT}$ in in- en aanpandige gevoelige gebouwen	35 dB(A)	30 dB(A)	25 dB(A)
L_{Amax} op de gevel van gevoelige gebouwen	70 dB(A)	65 dB(A)	60 dB(A)
L_{Amax} in in- en aanpandige gevoelige gebouwen	55 dB(A)	50 dB(A)	45 dB(A)

- b. de in de periode tussen 06.00 uur en 19.00 uur in tabel 2.17a opgenomen maximale geluidniveaus (L_{Amax}) niet van toepassing zijn op laad- en losactiviteiten;
 - c. de in tabel 2.17g aangegeven waarden binnen in- of aanpandige gevoelige gebouwen niet gelden indien de gebruiker van deze gevoelige gebouwen geen toestemming geeft voor het in redelijkheid uitvoeren of doen uitvoeren van geluidmetingen;
 - d. de in tabel 2.17g aangegeven waarden op de gevel ook gelden bij gevoelige terreinen op de grens van het terrein;
 - e. de waarden binnen in- en aanpandige gevoelige gebouwen slechts gelden in geluidgevoelige ruimten en verblijfsruimten, en
 - f. de in tabel 2.17g aangegeven waarden niet gelden op gevoelige objecten die zijn gelegen op een gezoneerd industrieterrein.
7. De waarden van het langtijdgemiddelde beoordelingsniveau ($L_{Ar,LT}$) op de gevel van gevoelige gebouwen in de tabellen 2.17e en 2.17g zijn niet van toepassing op inrichtingen die zijn gelegen in een gebied waarvoor bij of krachtens een gemeentelijke verordening regels zijn gesteld. In een dergelijk gebied bedraagt het langtijdgemiddeld beoordelingsniveau ($L_{Ar,LT}$) niet meer dan de waarden die zijn opgenomen in die gemeentelijke verordening.
8. Voor inrichtingen in een gebied als bedoeld in het zevende lid, bedragen de in de verordening vastgelegde waarden ten hoogste 5 dB(A) meer of minder dan de waarden in tabel 2.17e en voor inrichtingen als bedoeld in het zesde lid, bedragen de in de

verordening vastgelegde waarden ten hoogste 5 dB(A) meer of minder dan de waarden in tabel 2.17g.

9. Bij vaststelling van de waarden, bedoeld in het zevende lid, wordt in ieder geval rekening gehouden met het in het gebied heersende referentieniveau. Indien voor inrichtingen als bedoeld in het zesde lid, waarden worden vastgelegd die hoger zijn dan de waarden in tabel 2.17g, wordt daarmee het in het gebied heersende referentieniveau niet overschreden.

Artikel 2.18

1. Bij het bepalen van de geluidniveaus, bedoeld in de artikelen 2.17, 2.19, 2.20 dan wel 6.12, blijft buiten beschouwing:
 - a. het stemgeluid van personen op een onverwarmd en onoverdekt terrein, dat onderdeel is van de inrichting, tenzij dit terrein kan worden aangemerkt als een binnenterrein;
 - b. het stemgeluid van bezoekers op het open terrein van een inrichting voor sport- of recreatieactiviteiten;
 - c. het geluid ten behoeve van het oproepen tot het belijden van godsdienst of levensovertuiging of het bijwonen van godsdienstige of levensbeschouwelijke bijeenkomsten en lijkplechtigheden, alsmede geluid in verband met het houden van deze bijeenkomsten of plechtigheden;
 - d. het geluid van het traditioneel ten gehore brengen van muziek tijdens het hijsen en strijken van de nationale vlag bij zonsopkomst en zonsondergang op militaire inrichtingen;
 - e. het ten gehore brengen van muziek vanwege het oefenen door militaire muziekcorpsen in de buitenlucht gedurende de dagperiode met een maximum van twee uren per week op militaire inrichtingen;
 - f. het ten gehore brengen van onversterkte muziek tenzij en voor zover daarvoor bij gemeentelijke verordening regels zijn gesteld;
 - g. et traditioneel schieten, bedoeld in paragraaf 3.7.2., tenzij en voor zover daarvoor bij gemeentelijke verordening regels zijn gesteld;
 - h. het stemgeluid van kinderen op een onverwarmd of onoverdekt terrein dat onderdeel is van een inrichting voor primair onderwijs, in de periode vanaf een uur voor aanvang van het onderwijs tot een uur na beëindiging van het onderwijs;
 - i. het stemgeluid van kinderen op een onverwarmd of onoverdekt terrein dat onderdeel is van een instelling voor kinderopvang.
2. Bij het bepalen van de geluidniveaus, bedoeld in artikel 2.17, 2.20 dan wel 6.12, wordt voor muziekgeluid geen bedrijfsduurcorrectie toegepast.
3. Bij het bepalen van het maximaal geluidniveau L_{Amax} , bedoeld in artikel 2.17, 2.20 dan wel 6.12, blijft buiten beschouwing het geluid als gevolg van:
 - a. het komen en gaan van bezoekers bij inrichtingen waar uitsluitend of in hoofdzaak horeca-, sport- en recreatieactiviteiten plaatsvinden;
 - b. het verrichten in de open lucht van sportactiviteiten of activiteiten die hiermee in nauw verband staan;
 - c. laad- en losactiviteiten in de periode tussen 19.00 uur en 06.00 uur ten behoeve van de aan- en afvoer van producten bij inrichtingen als bedoeld in artikel 2.17, vijfde en zesde lid, voor zover dat ten hoogste een keer in de genoemde periode plaatsvindt;

- d. het verrichten van activiteiten in de periode tussen 19.00 uur en 6.00 uur ten behoeve van het wassen van kasdekken bij inrichtingen als bedoeld in artikel 2.17, vijfde en zesde lid.
4. De maximale geluidniveaus L_{Amax} , bedoeld in artikel 2.17, 2.20 dan wel 6.12, zijn tussen 23.00 en 7.00 uur niet van toepassing ten aanzien van aandrijfgeluid van motorvoertuigen bij laad- en losactiviteiten indien:
 - a. degene die de inrichting drijft aantoont dat het voor de betreffende inrichting in die periode geldende maximale geluidniveau (LA_{max}), niet te bereiken is door het treffen van maatregelen; en
 - b. het niveau van het aandrijfgeluid op een afstand van 7,5 meter van het motorvoertuig niet hoger is van 65 dB(A).
 5. Bij gemeentelijke verordening kunnen ten behoeve van het voorkomen van geluidhinder regels worden gesteld met betrekking tot:
 - a. het ten gehore brengen van onversterkte muziek, en
 - b. het traditioneel schieten, bedoeld in paragraaf 3.7.2.
 6. Bij het bepalen van het langtijdgemiddelde beoordelingsniveau ($L_{Ar,LT}$) blijft het geluid veroorzaakt door het stomen van grond met een installatie van derden buiten beschouwing.
 7. Degene die een inrichting drijft, waar het stomen van grond plaatsvindt met een installatie van derden, treft maatregelen of voorzieningen die betrekking hebben op:
 - a. de periode waarin het grondstomen plaatsvindt;
 - b. de locatie waar de installatie wordt opgesteld, en
 - c. het aanbrengen van geluidreducerende voorzieningen binnen de inrichting.
 8. Het bevoegd gezag kan ten behoeve van het voorkomen van geluidhinder dan wel voor zover dat niet mogelijk is het tot een aanvaardbaar niveau beperken daarvan, bij maatwerkvoorschrift eisen stellen aan de maatregelen of voorzieningen, bedoeld in het zevende lid.

Artikel 2.19 [Treedt in werking op een nader te bepalen tijdstip]

1. Bij gemeentelijke verordening kunnen voorwaarden worden vastgesteld op grond waarvan krachtens de verordening gebieden worden aangewezen waarin de in de verordening opgenomen geluidnormen gelden die afwijken van de waarden, bedoeld in artikel 2.17 indien de in dat artikel genoemde waarden gelet op de aard van de gebieden niet passend zijn.

Alvorens een gebied wordt aangewezen worden de gevolgen hiervan voor de in die gebieden gelegen inrichtingen, de bewoners van die gebieden en andere belanghebbenden in kaart gebracht.

2. In een gebied als bedoeld in het eerste lid bedragen de waarden binnen een geluidgevoelige ruimte of een verblijfsruimte voor zover deze niet zijn gelegen op een gezondeerd industrieterrein, op de volgende tijdstippen niet meer dan de in tabel 2.19 aangegeven waarden:

Tabel 2.19

	07.00–19.00 uur	19.00–23.00 uur	23.00–07.00 uur
$L_{Ar,LT}$	35 dB(A)	30 dB(A)	25 dB(A)
L_{Amax}	55 dB(A)	50 dB(A)	45 dB(A)

3. Bij het bepalen van het maximaal geluidniveau (L_{Amax}), bedoeld in het tweede lid, blijft buiten beschouwing het geluid als gevolg van:
 - a. het komen en gaan van bezoekers bij inrichtingen waar uitsluitend of in hoofdzaak horeca-, sport- en recreatieactiviteiten plaatsvinden;
 - b. het verrichten in de open lucht van sportactiviteiten of activiteiten die hiermee in nauw verband staan.
4. De in het tweede lid genoemde waarden gelden niet indien de gebruiker van deze gevoelige gebouwen geen toestemming geeft voor het in redelijkheid uitvoeren of doen uitvoeren van geluidmetingen.
5. In een verordening als bedoeld in het eerste lid kan worden bepaald dat het bevoegd gezag ten aanzien van een gebied dat krachtens de verordening is aangewezen overeenkomstig artikel 2.20 maatwerkvoorschriften kan stellen.

Artikel 2.20

1. In afwijking van de waarden, bedoeld in de artikelen 2.17, 2.19 dan wel 6.12, kan het bevoegd gezag bij maatwerkvoorschrift andere waarden voor het langtijdgemiddeld beoordelingsniveau ($L_{Ar,LT}$) en het maximaal geluidniveau L_{Amax} vaststellen.
2. Het bevoegd gezag kan slechts hogere waarden vaststellen dan de waarden, bedoeld in de artikelen 2.17, 2.19 dan wel 6.12, indien binnen geluidgevoelige ruimten dan wel verblijfsruimten van gevoelige gebouwen, die zijn gelegen binnen de akoestische invloedssfeer van de inrichting, een etmaalwaarde van maximaal 35 dB(A) wordt gewaarborgd.
3. De in het tweede lid bedoelde etmaalwaarde is niet van toepassing indien de gebruiker van deze gevoelige gebouwen geen toestemming geeft voor het in redelijkheid uitvoeren of doen uitvoeren van geluidmetingen.
4. Het bevoegd gezag kan maatwerkvoorschriften stellen over de plaats waar de waarden, bedoeld in de artikelen 2.17, 2.19 dan wel 6.12, voor een inrichting gelden.
5. Het bevoegd gezag kan bij maatwerkvoorschrift bepalen welke technische voorzieningen in de inrichting worden aangebracht en welke gedragsregels in acht worden genomen teneinde aan geldende geluidnormen te voldoen.
6. In afwijking van de waarden, bedoeld in de artikelen 2.17, 2.19 dan wel 6.12 kan het bevoegd gezag bij maatwerkvoorschrift voor bepaalde activiteiten in een inrichting, anders dan festiviteiten als bedoeld in artikel 2.21, andere waarden voor het langtijdgemiddeld beoordelingsniveau ($L_{Ar,LT}$) en het maximaal geluidniveau L_{Amax} vaststellen. Het bevoegd gezag kan daarbij voorschriften vaststellen met betrekking tot de duur van de activiteiten, het treffen van maatregelen, de tijdstippen

waarop de activiteiten plaatsvinden of het vooraf melden per keer dat de activiteit plaatsvindt.

7. Het bevoegd gezag kan bij maatwerkvoorschrift bepalen welke technische voorzieningen worden aangebracht en welke gedragsregels in acht worden genomen ter beperking van het geluid als gevolg van werkzaamheden en activiteiten bij een inrichting als bedoeld in artikel 2.17, vijfde lid.

Artikel 2.21

1. De waarden bedoeld in de artikelen 2.17, 2.19, 2.20 dan wel 6.12 zijn voor zover de naleving van deze normen redelijkerwijs niet kan worden gevegd, niet van toepassing op dagen of dagdelen in verband met de viering van:
 - a. festiviteiten die bij of krachtens een gemeentelijke verordening zijn aangewezen, in de gebieden in de gemeente waarvoor de verordening geldt;
 - b. andere festiviteiten die plaatsvinden in de inrichting, waarbij het aantal bij of krachtens een gemeentelijke verordening aan te wijzen dagen of dagdelen per gebied of categorie van inrichtingen kan verschillen en niet meer mag bedragen dan twaalf per kalenderjaar.
2. Bij of krachtens gemeentelijke verordening kunnen voorwaarden worden verbonden aan de festiviteiten ter voorkoming of beperking van geluidhinder.
3. Een festiviteit als bedoeld in het eerste lid die maximaal een etmaal duurt, maar die zowel voor als na 00.00 uur plaatsvindt, wordt beschouwd als plaatshebbende op één dag.

Artikel 2.22

1. Bij het bepalen van het maximaal geluidniveau L_{Amax} , bedoeld in de artikelen 2.17, 2.19, 2.20 dan wel 6.12, blijft buiten beschouwing het geluid als gevolg van het uitrukken van motorvoertuigen ten behoeve van ongevallenbestrijding, brandbestrijding en gladheidbestrijding en het vrijmaken van de weg na een ongeval.
2. Het bevoegd gezag kan maatwerkvoorschriften stellen met betrekking tot het treffen van technische en organisatorische maatregelen ten aanzien van het uitrukken van motorvoertuigen bij ongevallenbestrijding, brandbestrijding en gladheidbestrijding, indien dat bijzonder is aangewezen in het belang van het milieu.

Afdeling 2.9. Trillinghinder

Artikel 2.22a

Deze afdeling is van toepassing op degene die een inrichting type A of een inrichting type B drijft.

Artikel 2.23

1. Trillingen, veroorzaakt door de tot de inrichting behorende installaties of toestellen alsmede de tot de inrichting toe te rekenen werkzaamheden of andere activiteiten, bedragen in geluidgevoelige ruimten en verblijfsruimten, met uitzondering van geluidgevoelige ruimten en verblijfsruimten gelegen op een gezoneerd industrieterrein, niet meer dan de trillingsterkte, genoemd in tabel 2 van de Meet- en beoordelingsrichtlijn deel B «Hinder voor personen in gebouwen» van de Stichting Bouwresearch Rotterdam, voor de gebouwfunctie wonen.
2. De waarden gelden niet indien de gebruiker van de geluidgevoelige ruimten of verblijfsruimten geen toestemming geeft voor het in redelijkheid uitvoeren of doen uitvoeren van trillingmetingen.
3. Het bevoegd gezag kan bij maatwerkvoorschrift het eerste lid niet van toepassing verklaren en een andere trillingsterkte toelaten. Deze trillingsterkte is niet lager dan de streefwaarden die zijn gedefinieerd voor de gebouwfunctie wonen in de Meet- en beoordelingsrichtlijn deel B «Hinder voor personen in gebouwen» van de Stichting Bouwresearch Rotterdam.

Model: RBS LAr,LT
Groep: (hoofdgroep)
Lijst van Oppervlaktebronnen, voor rekenmethode Industrielawaai - IL

Naam	Omschr.	X-1	Y-1	Maaiveld	Hoogte	Opp.	DeltaX	DeltaY	LwrM2 31	LwrM2 63	LwrM2 125	LwrM2 250	LwrM2 500	LwrM2 1k	LwrM2 2k	LwrM2 4k	LwrM2 8k	LwrM2 Totaal	Cb(u)(D)	Cb(u)(A)	Cb(u)(N)
01	Veld 1	158511,28	377411,30	0,00	1,50	6756,42	5	5	--	--	43,50	51,50	58,50	55,50	51,50	47,50	--	61,53	8,002	--	--
02	Veld 2	158400,49	377460,98	0,00	1,50	6756,42	5	5	--	--	38,50	46,50	53,50	50,50	46,50	42,50	--	56,53	1,500	3,000	--
03	Veld 3	158325,23	377449,68	0,00	1,50	6756,42	5	5	--	--	38,50	46,50	53,50	50,50	46,50	42,50	--	56,53	8,002	3,000	--
04	Veld 4	158289,56	377569,87	0,00	1,50	6756,42	5	5	--	--	38,50	46,50	53,50	50,50	46,50	42,50	--	56,53	1,500	3,000	--
11	Terras bij kantine	158487,16	377532,48	0,00	1,50	152,63	1	1	--	--	55,20	63,20	70,20	67,20	63,20	59,20	--	73,23	3,000	--	--

SPA ingenieurs
 Mobiele bronnen LAr,LT - RBS

20120628A.R01
 Bijlage 2.2

Model: RBS LAr,LT
 Groep: (hoofdgroep)
 Lijst van Mobiele bron, voor rekenmethode Industrielawaai - IL

Naam	Omschr.	X-1	Y-1	M-1	H-1	Lwr 31	Lwr 63	Lwr 125	Lwr 250	Lwr 500	Lwr 1k	Lwr 2k	Lwr 4k	Lwr 8k	Lwr Totaal	Aantal(D)	Aantal(A)	Aantal(N)	Lengte	Gem.snelheid	Aant.puntbr
m001	personenwagens, arriveren en vertrekken	158537,12	377405,67	0,00	0,75	--	60,00	68,00	75,00	79,00	86,00	84,00	74,00	63,00	89,00	300	100	10	312,76	10	63
m002	vrachtwagen, bevoorrading kantine	158537,92	377406,01	0,00	1,00	--	78,00	86,00	92,00	97,00	99,00	96,00	89,00	82,00	103,00	1	--	--	312,76	10	63

Model: alle activiteiten LA,max
Groep: (hoofdgroep)
Lijst van Puntbronnen, voor rekenmethode Industrielawaai - IL

Naam	Omschr.	X	Y	Maaiveld	Hoogte	Type	Richt.	Hoek	GeenRef.	Lwr 31	Lwr 63	Lwr 125	Lwr 250	Lwr 500	Lwr 1k	Lwr 2k	Lwr 4k	Lwr 8k	Lwr Totaal	Cb(u)(D)	Cb(u)(A)	Cb(u)(N)
001	roepen op terras	158495,86	377516,66	0,00	1,80	Normale puntbron	0,00	360,00	Nee	--	--	87,00	95,00	102,00	99,00	95,00	91,00	--	105,03	6,000	4,000	1,500
002	roepen op terras	158493,71	377524,81	0,00	1,80	Normale puntbron	0,00	360,00	Nee	--	--	87,00	95,00	102,00	99,00	95,00	91,00	--	105,03	6,000	4,000	1,500
003	roepen op terras	158491,97	377530,72	0,00	1,80	Normale puntbron	0,00	360,00	Nee	--	--	87,00	95,00	102,00	99,00	95,00	91,00	--	105,03	6,000	4,000	1,500
004	juichen, schreeuwen veld 1	158449,92	377395,58	0,00	1,80	Normale puntbron	0,00	360,00	Nee	--	--	97,00	105,00	112,00	109,00	105,00	101,00	--	115,03	8,002	--	--
005	juichen, schreeuwen veld 1	158477,84	377404,32	0,00	1,80	Normale puntbron	0,00	360,00	Nee	--	--	97,00	105,00	112,00	109,00	105,00	101,00	--	115,03	8,002	--	--
006	juichen, schreeuwen veld 1	158502,81	377412,33	0,00	1,80	Normale puntbron	0,00	360,00	Nee	--	--	97,00	105,00	112,00	109,00	105,00	101,00	--	115,03	8,002	--	--
007	juichen, schreeuwen veld 1	158438,12	377436,66	0,00	1,80	Normale puntbron	0,00	360,00	Nee	--	--	97,00	105,00	112,00	109,00	105,00	101,00	--	115,03	8,002	--	--
008	juichen, schreeuwen veld 1	158466,04	377445,40	0,00	1,80	Normale puntbron	0,00	360,00	Nee	--	--	97,00	105,00	112,00	109,00	105,00	101,00	--	115,03	8,002	--	--
009	juichen, schreeuwen veld 1	158491,01	377453,41	0,00	1,80	Normale puntbron	0,00	360,00	Nee	--	--	97,00	105,00	112,00	109,00	105,00	101,00	--	115,03	8,002	--	--
010	juichen, schreeuwen veld 1	158427,87	377467,88	0,00	1,80	Normale puntbron	0,00	360,00	Nee	--	--	97,00	105,00	112,00	109,00	105,00	101,00	--	115,03	8,002	--	--
011	juichen, schreeuwen veld 1	158455,79	377476,62	0,00	1,80	Normale puntbron	0,00	360,00	Nee	--	--	97,00	105,00	112,00	109,00	105,00	101,00	--	115,03	8,002	--	--
012	juichen, schreeuwen veld 1	158480,76	377484,63	0,00	1,80	Normale puntbron	0,00	360,00	Nee	--	--	97,00	105,00	112,00	109,00	105,00	101,00	--	115,03	8,002	--	--
013	juichen, schreeuwen veld 2	158337,70	377372,32	0,00	1,80	Normale puntbron	0,00	360,00	Nee	--	--	97,00	105,00	112,00	109,00	105,00	101,00	--	115,03	1,500	3,000	--
014	juichen, schreeuwen veld 2	158378,79	377384,12	0,00	1,80	Normale puntbron	0,00	360,00	Nee	--	--	97,00	105,00	112,00	109,00	105,00	101,00	--	115,03	1,500	3,000	--
015	juichen, schreeuwen veld 2	158410,00	377394,37	0,00	1,80	Normale puntbron	0,00	360,00	Nee	--	--	97,00	105,00	112,00	109,00	105,00	101,00	--	115,03	1,500	3,000	--
016	juichen, schreeuwen veld 2	158329,69	377397,29	0,00	1,80	Normale puntbron	0,00	360,00	Nee	--	--	97,00	105,00	112,00	109,00	105,00	101,00	--	115,03	1,500	3,000	--
017	juichen, schreeuwen veld 2	158370,77	377409,09	0,00	1,80	Normale puntbron	0,00	360,00	Nee	--	--	97,00	105,00	112,00	109,00	105,00	101,00	--	115,03	1,500	3,000	--
018	juichen, schreeuwen veld 2	158401,99	377419,34	0,00	1,80	Normale puntbron	0,00	360,00	Nee	--	--	97,00	105,00	112,00	109,00	105,00	101,00	--	115,03	1,500	3,000	--
019	juichen, schreeuwen veld 2	158320,95	377425,21	0,00	1,80	Normale puntbron	0,00	360,00	Nee	--	--	97,00	105,00	112,00	109,00	105,00	101,00	--	115,03	1,500	3,000	--
020	juichen, schreeuwen veld 2	158362,03	377437,01	0,00	1,80	Normale puntbron	0,00	360,00	Nee	--	--	97,00	105,00	112,00	109,00	105,00	101,00	--	115,03	1,500	3,000	--
021	juichen, schreeuwen veld 2	158393,25	377447,26	0,00	1,80	Normale puntbron	0,00	360,00	Nee	--	--	97,00	105,00	112,00	109,00	105,00	101,00	--	115,03	1,500	3,000	--
022	juichen, schreeuwen veld 3	158262,79	377439,35	0,00	1,80	Normale puntbron	0,00	360,00	Nee	--	--	97,00	105,00	112,00	109,00	105,00	101,00	--	115,03	8,002	3,000	--
023	juichen, schreeuwen veld 3	158290,71	377448,09	0,00	1,80	Normale puntbron	0,00	360,00	Nee	--	--	97,00	105,00	112,00	109,00	105,00	101,00	--	115,03	8,002	3,000	--
024	juichen, schreeuwen veld 3	158315,68	377456,10	0,00	1,80	Normale puntbron	0,00	360,00	Nee	--	--	97,00	105,00	112,00	109,00	105,00	101,00	--	115,03	8,002	3,000	--
025	juichen, schreeuwen veld 3	158250,99	377480,43	0,00	1,80	Normale puntbron	0,00	360,00	Nee	--	--	97,00	105,00	112,00	109,00	105,00	101,00	--	115,03	8,002	3,000	--
026	juichen, schreeuwen veld 3	158278,91	377489,17	0,00	1,80	Normale puntbron	0,00	360,00	Nee	--	--	97,00	105,00	112,00	109,00	105,00	101,00	--	115,03	8,002	3,000	--
027	juichen, schreeuwen veld 3	158303,88	377497,18	0,00	1,80	Normale puntbron	0,00	360,00	Nee	--	--	97,00	105,00	112,00	109,00	105,00	101,00	--	115,03	8,002	3,000	--
028	juichen, schreeuwen veld 3	158240,73	377511,65	0,00	1,80	Normale puntbron	0,00	360,00	Nee	--	--	97,00	105,00	112,00	109,00	105,00	101,00	--	115,03	8,002	3,000	--
029	juichen, schreeuwen veld 3	158268,65	377520,39	0,00	1,80	Normale puntbron	0,00	360,00	Nee	--	--	97,00	105,00	112,00	109,00	105,00	101,00	--	115,03	8,002	3,000	--
030	juichen, schreeuwen veld 3	158293,62	377528,40	0,00	1,80	Normale puntbron	0,00	360,00	Nee	--	--	97,00	105,00	112,00	109,00	105,00	101,00	--	115,03	8,002	3,000	--
031	juichen, schreeuwen veld 4	158229,84	377556,94	0,00	1,80	Normale puntbron	0,00	360,00	Nee	--	--	97,00	105,00	112,00	109,00	105,00	101,00	--	115,03	1,500	3,000	--
032	juichen, schreeuwen veld 4	158257,76	377565,68	0,00	1,80	Normale puntbron	0,00	360,00	Nee	--	--	97,00	105,00	112,00	109,00	105,00	101,00	--	115,03	1,500	3,000	--
033	juichen, schreeuwen veld 4	158282,73	377573,69	0,00	1,80	Normale puntbron	0,00	360,00	Nee	--	--	97,00	105,00	112,00	109,00	105,00	101,00	--	115,03	1,500	3,000	--
034	juichen, schreeuwen veld 4	158218,04	377598,02	0,00	1,80	Normale puntbron	0,00	360,00	Nee	--	--	97,00	105,00	112,00	109,00	105,00	101,00	--	115,03	1,500	3,000	--
035	juichen, schreeuwen veld 4	158245,96	377606,76	0,00	1,80	Normale puntbron	0,00	360,00	Nee	--	--	97,00	105,00	112,00	109,00	105,00	101,00	--	115,03	1,500	3,000	--
036	juichen, schreeuwen veld 4	158270,93	377614,78	0,00	1,80	Normale puntbron	0,00	360,00	Nee	--	--	97,00	105,00	112,00	109,00	105,00	101,00	--	115,03	1,500	3,000	--
037	juichen, schreeuwen veld 4	158207,79	377629,24	0,00	1,80	Normale puntbron	0,00	360,00	Nee	--	--	97,00	105,00	112,00	109,00	105,00	101,00	--	115,03	1,500	3,000	--
038	juichen, schreeuwen veld 4	158235,71	377637,98	0,00	1,80	Normale puntbron	0,00	360,00	Nee	--	--	97,00	105,00	112,00	109,00	105,00	101,00	--	115,03	1,500	3,000	--
039	juichen, schreeuwen veld 4	158260,68	377645,99	0,00	1,80	Normale puntbron	0,00	360,00	Nee	--	--	97,00	105,00	112,00	109,00	105,00	101,00	--	115,03	1,500	3,000	--

SPA ingenieurs
 Mobiele bronnen LA,max - RBS

20120628A.R01
 Bijlage 2.4

Model: alle activiteiten LA,max
 Groep: (hoofdgroep)
 Lijst van Mobiele bron, voor rekenmethode Industrielawaai - IL

Naam	Omschr.	X-1	Y-1	M-1	H-1	Lwr 31	Lwr 63	Lwr 125	Lwr 250	Lwr 500	Lwr 1k	Lwr 2k	Lwr 4k	Lwr 8k	Lwr Totaal	Aantal(D)	Aantal(A)	Aantal(N)	Lengte	Gem.snelheid	Aant.puntbr
m001	personenwagens, arriveren en vertrekken	158537,12	377405,67	0,00	0,75	--	67,00	75,00	82,00	86,00	93,00	91,00	81,00	70,00	96,00	300	100	10	312,76	10	63
m002	vrachtwagen, bevoorrading kantine	158537,92	377406,01	0,00	1,00	--	85,00	93,00	99,00	104,00	106,00	103,00	96,00	89,00	110,00	1	--	--	312,76	10	63

Model: RBS LAr,LT
Groep: (hoofdgroep)
Lijst van Gebouwen, voor rekenmethode Industrielawaai - IL

Naam	Omschr.	Vorm	X-1	Y-1	Maaiveld	Hoogte	Refl. 31	Cp	Hdef.
03	gebouw	Rechthoek	158307,15	377335,30	0,00	3,00	0,00	0 dB	Relatief
09	gebouw	Rechthoek	158560,28	377419,50	0,00	6,00	0,00	0 dB	Relatief
10	gebouw	Rechthoek	158578,85	377426,69	0,00	6,00	0,00	0 dB	Relatief
11	gebouw	Rechthoek	158591,90	377432,34	0,00	6,00	0,00	0 dB	Relatief
12	gebouw	Rechthoek	158599,53	377415,61	0,00	6,00	0,00	0 dB	Relatief
13	gebouw	Rechthoek	158582,66	377408,78	0,00	6,00	0,00	0 dB	Relatief
14	gebouw	Rechthoek	158584,46	377382,81	0,00	6,00	0,00	0 dB	Relatief
15	gebouw	Rechthoek	158595,07	377363,95	0,00	6,00	0,00	0 dB	Relatief
16	gebouw	Rechthoek	158619,79	377321,82	0,00	6,00	0,00	0 dB	Relatief
17	gebouw	Rechthoek	158643,70	377297,40	0,00	6,00	0,00	0 dB	Relatief
18	gebouw	Rechthoek	158646,61	377277,48	0,00	6,00	0,00	0 dB	Relatief
19	gebouw	Rechthoek	158658,18	377259,04	0,00	6,00	0,00	0 dB	Relatief
20	gebouw	Rechthoek	158634,91	377255,52	0,00	9,00	0,00	0 dB	Relatief
21	gebouw	Rechthoek	158669,37	377231,65	0,00	6,00	0,00	0 dB	Relatief
22	gebouw	Polygoon	158618,14	377268,87	0,00	6,00	0,00	0 dB	Relatief
23	gebouw	Rechthoek	158582,10	377389,92	0,00	3,00	0,00	0 dB	Relatief
24	gebouw	Polygoon	158602,99	377350,07	0,00	2,50	0,00	0 dB	Relatief
25	gebouw	Polygoon	158571,99	377335,88	0,00	6,00	0,00	0 dB	Relatief
30	gebouw	Polygoon	158632,30	377209,67	0,00	6,00	0,00	0 dB	Relatief
31	gebouw	Polygoon	158606,70	377195,86	0,00	6,00	0,00	0 dB	Relatief
32	gebouw	Rechthoek	158614,24	377203,65	0,00	3,00	0,00	0 dB	Relatief
33	gebouw	Rechthoek	158397,24	377068,64	0,00	6,00	0,00	0 dB	Relatief
34	gebouw	Rechthoek	158401,00	377007,38	0,00	6,00	0,00	0 dB	Relatief
35	gebouw	Polygoon	158453,65	377116,96	0,00	6,00	0,00	0 dB	Relatief
36	gebouw	Rechthoek	158357,31	377125,92	0,00	6,00	0,00	0 dB	Relatief
37	gebouw	Polygoon	158357,70	377144,93	0,00	3,00	0,00	0 dB	Relatief
38	gebouw	Rechthoek	158678,10	377266,57	0,00	6,00	0,00	0 dB	Relatief
39	gebouw	Rechthoek	158633,79	377428,93	0,00	6,00	0,00	0 dB	Relatief
40	gebouw	Rechthoek	158659,96	377427,73	0,00	6,00	0,00	0 dB	Relatief
41	gebouw	Rechthoek	158662,24	377439,02	0,00	6,00	0,00	0 dB	Relatief
42	gebouw	Rechthoek	158607,03	377438,88	0,00	6,00	0,00	0 dB	Relatief
43	gebouw	Rechthoek	158620,59	377442,85	0,00	6,00	0,00	0 dB	Relatief
44	gebouw	Rechthoek	158636,38	377448,16	0,00	6,00	0,00	0 dB	Relatief
101	nieuw gebouw	Rechthoek	158387,98	377340,65	0,00	6,00	0,00	0 dB	Relatief
102	nieuw gebouw	Rechthoek	158386,41	377294,03	0,00	6,00	0,00	0 dB	Relatief
103	nieuw gebouw	Rechthoek	158396,46	377257,37	0,00	6,00	0,00	0 dB	Relatief
104	nieuw gebouw	Rechthoek	158424,60	377267,97	0,00	6,00	0,00	0 dB	Relatief
105	nieuw gebouw	Rechthoek	158444,70	377274,05	0,00	6,00	0,00	0 dB	Relatief
106	nieuw gebouw	Rechthoek	158424,99	377322,67	0,00	6,00	0,00	0 dB	Relatief
107	nieuw gebouw	Rechthoek	158411,11	377340,16	0,00	6,00	0,00	0 dB	Relatief
108	nieuw gebouw	Rechthoek	158421,90	377339,04	0,00	6,00	0,00	0 dB	Relatief
109	nieuw gebouw	Rechthoek	158497,51	377261,64	0,00	6,00	0,00	0 dB	Relatief
110	nieuw gebouw	Rechthoek	158506,65	377264,52	0,00	6,00	0,00	0 dB	Relatief
111	nieuw gebouw	Rechthoek	158517,21	377284,98	0,00	6,00	0,00	0 dB	Relatief
112	nieuw gebouw	Rechthoek	158546,13	377275,59	0,00	6,00	0,00	0 dB	Relatief
113	nieuw gebouw	Rechthoek	158561,38	377232,56	0,00	6,00	0,00	0 dB	Relatief
114	nieuw gebouw	Rechthoek	158538,49	377220,21	0,00	6,00	0,00	0 dB	Relatief
115	nieuw gebouw	Rechthoek	158516,02	377236,62	0,00	6,00	0,00	0 dB	Relatief
116	nieuw gebouw	Rechthoek	158485,62	377221,36	0,00	6,00	0,00	0 dB	Relatief
117	nieuw gebouw	Rechthoek	158467,14	377211,39	0,00	6,00	0,00	0 dB	Relatief
118	nieuw gebouw	Rechthoek	158499,53	377191,37	0,00	6,00	0,00	0 dB	Relatief
119	nieuw gebouw	Rechthoek	158467,16	377181,86	0,00	6,00	0,00	0 dB	Relatief
120	nieuw gebouw	Rechthoek	158444,28	377169,52	0,00	6,00	0,00	0 dB	Relatief
121	nieuw gebouw	Rechthoek	158422,08	377149,59	0,00	6,00	0,00	0 dB	Relatief
122	nieuw gebouw	Rechthoek	158420,90	377187,58	0,00	6,00	0,00	0 dB	Relatief

Model: RBS LAr,LT
Groep: (hoofdgroep)
Lijst van Gebouwen, voor rekenmethode Industrielawaai - IL

Naam	Omschr.	Vorm	X-1	Y-1	Maaiveld	Hoogte	Ref. 31	Cp	Hdef.
123	nieuw gebouw	Rechthoek	158405,44	377209,92	0,00	6,00	0,00	0 dB	Relatief
124	nieuw gebouw	Rechthoek	158423,92	377219,89	0,00	6,00	0,00	0 dB	Relatief
125	nieuw gebouw	Rechthoek	158442,41	377229,86	0,00	6,00	0,00	0 dB	Relatief
126	nieuw gebouw	Rechthoek	158460,89	377239,83	0,00	6,00	0,00	0 dB	Relatief
127	nieuw gebouw	Rechthoek	158481,13	377301,83	0,00	6,00	0,00	0 dB	Relatief
128	nieuw gebouw	Rechthoek	158493,89	377291,03	0,00	6,00	0,00	0 dB	Relatief
129	nieuw gebouw	Rechthoek	158511,21	377299,40	0,00	6,00	0,00	0 dB	Relatief
130	nieuw gebouw	Rechthoek	158514,42	377357,84	0,00	6,00	0,00	0 dB	Relatief
131	nieuw gebouw	Rechthoek	158486,03	377375,50	0,00	6,00	0,00	0 dB	Relatief
132	nieuw gebouw	Rechthoek	158468,80	377353,23	0,00	6,00	0,00	0 dB	Relatief
133	nieuw gebouw	Rechthoek	158473,49	377330,82	0,00	6,00	0,00	0 dB	Relatief
134	nieuw gebouw	Rechthoek	158481,14	377339,44	0,00	6,00	0,00	0 dB	Relatief
135	nieuw gebouw	Rechthoek	158515,62	377384,80	0,00	6,00	0,00	0 dB	Relatief
136	nieuw gebouw	Rechthoek	158543,77	377393,36	0,00	6,00	0,00	0 dB	Relatief
137	nieuw gebouw	Rechthoek	158550,50	377371,37	0,00	6,00	0,00	0 dB	Relatief
138	nieuw gebouw	Rechthoek	158535,66	377360,14	0,00	6,00	0,00	0 dB	Relatief
139	nieuw gebouw	Rechthoek	158609,60	377292,70	0,00	6,00	0,00	0 dB	Relatief
140	nieuw gebouw	Rechthoek	158598,50	377313,98	0,00	6,00	0,00	0 dB	Relatief
141	nieuw gebouw	Rechthoek	158349,01	377323,77	0,00	6,00	0,00	0 dB	Relatief
142	nieuw gebouw	Rechthoek	158329,26	377318,80	0,00	6,00	0,80	0 dB	Relatief
143	nieuw gebouw	Rechthoek	158293,63	377311,35	0,00	6,00	0,80	0 dB	Relatief

Model: RBS LAr,LT
Groep: (hoofdgroep)
Lijst van Bodemgebieden, voor rekenmethode Industrielawaai - IL

Naam	Omschr.	Vorm	X-1	Y-1	Bf	Opp.	Vormpunten
B101	oprit, parkeerplaats	Polygoon	158546,45	377404,29	0,00	6193,97	20
01	Hard bodemgebied - wegen	Polygoon	158147,12	377052,79	0,00	7294,05	80
02	Hard bodemgebied - wegen	Polygoon	158430,67	377364,99	0,00	2232,79	26
03	Hard bodemgebied - wegen	Polygoon	158427,02	377297,96	0,00	623,00	5
04	Hard bodemgebied - wegen	Polygoon	158505,50	377321,70	0,00	649,22	4
05	Hard bodemgebied - wegen	Polygoon	158511,00	377254,37	0,00	586,49	4
06	Hard bodemgebied - wegen	Polygoon	158436,59	377215,37	0,00	557,04	5
07	Hard bodemgebied - water	Polygoon	158404,09	377129,70	0,00	324,65	8
08	Hard bodemgebied - water	Polygoon	158486,16	377174,21	0,00	398,01	13

Model: RBS LAr,LT
Groep: (hoofdgroep)
Lijst van Rekenpunten, voor rekenmethode Industrielawaai - IL

Naam	Omschr.	X	Y	Maaiveld	Hoogte A	Hoogte B	Hoogte C	Hoogte D	Hoogte E	Hoogte F
1.1	Nieuwe woning	158381,42	377338,77	0,00	1,50	5,00	--	--	--	--
1.2	Nieuwe woning	158376,12	377334,61	0,00	1,50	5,00	--	--	--	--
1.3	Nieuwe woning	158388,75	377338,46	0,00	1,50	5,00	--	--	--	--
1.4	Nieuwe woning	158386,95	377323,52	0,00	1,50	5,00	--	--	--	--
10.1	Nieuwe woning	158483,13	377340,15	0,00	1,50	5,00	--	--	--	--
10.2	Nieuwe woning	158482,02	377336,17	0,00	1,50	5,00	--	--	--	--
10.3	Nieuwe woning	158494,44	377340,70	0,00	1,50	5,00	--	--	--	--
10.4	Nieuwe woning	158495,93	377328,14	0,00	1,50	5,00	--	--	--	--
11.1	Nieuwe woning	158525,53	377387,94	0,00	1,50	5,00	--	--	--	--
11.2	Nieuwe woning	158516,43	377381,82	0,00	1,50	5,00	--	--	--	--
11.3	Nieuwe woning	158535,70	377387,89	0,00	1,50	5,00	--	--	--	--
11.4	Nieuwe woning	158534,18	377379,92	0,00	1,50	5,00	--	--	--	--
12.1	Nieuwe woning	158551,44	377395,79	0,00	1,50	5,00	--	--	--	--
12.2	Nieuwe woning	158544,87	377389,37	0,00	1,50	5,00	--	--	--	--
12.3	Nieuwe woning	158560,99	377392,01	0,00	1,50	5,00	--	--	--	--
12.4	Nieuwe woning	158560,59	377384,77	0,00	1,50	5,00	--	--	--	--
13.1	Nieuwe woning	158563,36	377375,36	0,00	1,50	5,00	--	--	--	--
13.2	Nieuwe woning	158551,46	377367,83	0,00	1,50	5,00	--	--	--	--
13.3	Nieuwe woning	158567,59	377370,48	0,00	1,50	5,00	--	--	--	--
13.4	Nieuwe woning	158567,12	377362,71	0,00	1,50	5,00	--	--	--	--
14.1	Nieuwe woning	158532,04	377359,15	0,00	1,50	5,00	--	--	--	--
14.2	Nieuwe woning	158524,06	377353,26	0,00	1,50	5,00	--	--	--	--
14.3	Nieuwe woning	158539,41	377348,10	0,00	1,50	5,00	--	--	--	--
14.4	Nieuwe woning	158537,33	377341,74	0,00	1,50	5,00	--	--	--	--
15.1	Nieuwe woning	158356,37	377325,48	0,00	1,50	5,00	--	--	--	--
15.2	Nieuwe woning	158349,64	377320,43	0,00	1,50	5,00	--	--	--	--
15.3	Nieuwe woning	158361,31	377307,94	0,00	1,50	5,00	--	--	--	--
15.4	Nieuwe woning	158365,55	377323,50	0,00	1,50	5,00	--	--	--	--
16.1	Nieuwe woning	158321,04	377317,14	0,00	1,50	5,00	--	--	--	--
16.2	Nieuwe woning	158314,68	377311,82	0,00	1,50	5,00	--	--	--	--
16.3	Nieuwe woning	158330,19	377314,95	0,00	1,50	5,00	--	--	--	--
16.4	Nieuwe woning	158324,59	377305,65	0,00	1,50	5,00	--	--	--	--
17.1	Nieuwe woning	158284,29	377309,53	0,00	1,50	5,00	--	--	--	--
17.2	Nieuwe woning	158276,73	377303,66	0,00	1,50	5,00	--	--	--	--
17.3	Nieuwe woning	158294,36	377308,31	0,00	1,50	5,00	--	--	--	--
17.4	Nieuwe woning	158287,88	377293,79	0,00	1,50	5,00	--	--	--	--
2.1	Nieuwe woning	158383,98	377310,12	0,00	1,50	5,00	--	--	--	--
2.2	Nieuwe woning	158382,59	377306,31	0,00	1,50	5,00	--	--	--	--
2.3	Nieuwe woning	158394,94	377310,87	0,00	1,50	5,00	--	--	--	--
2.4	Nieuwe woning	158389,87	377294,97	0,00	1,50	5,00	--	--	--	--
3.1	Nieuwe woning	158402,71	377337,73	0,00	1,50	5,00	--	--	--	--
3.2	Nieuwe woning	158396,49	377332,91	0,00	1,50	5,00	--	--	--	--
3.3	Nieuwe woning	158412,08	377337,31	0,00	1,50	5,00	--	--	--	--
3.4	Nieuwe woning	158407,50	377325,39	0,00	1,50	5,00	--	--	--	--
4.1	Nieuwe woning	158424,27	377356,57	0,00	1,50	5,00	--	--	--	--
4.2	Nieuwe woning	158418,08	377351,32	0,00	1,50	5,00	--	--	--	--
4.3	Nieuwe woning	158433,69	377355,65	0,00	1,50	5,00	--	--	--	--
4.4	Nieuwe woning	158429,67	377341,29	0,00	1,50	5,00	--	--	--	--
5.1	Nieuwe woning	158427,59	377323,56	0,00	1,50	5,00	--	--	--	--
5.2	Nieuwe woning	158425,76	377319,79	0,00	1,50	5,00	--	--	--	--
5.3	Nieuwe woning	158441,13	377324,95	0,00	1,50	5,00	--	--	--	--
5.4	Nieuwe woning	158434,03	377311,72	0,00	1,50	5,00	--	--	--	--
6.1	Nieuwe woning	158456,44	377366,31	0,00	1,50	5,00	--	--	--	--
6.2	Nieuwe woning	158450,90	377360,26	0,00	1,50	5,00	--	--	--	--
6.3	Nieuwe woning	158465,11	377365,77	0,00	1,50	5,00	--	--	--	--

Model: RBS LAr,LT
Groep: (hoofdgroep)
Lijst van Rekenpunten, voor rekenmethode Industrielawaai - IL

Naam	Omschr.	X	Y	Maaiveld	Hoogte A	Hoogte B	Hoogte C	Hoogte D	Hoogte E	Hoogte F
6.4	Nieuwe woning	158461,69	377350,98	0,00	1,50	5,00	--	--	--	--
7.1	Nieuwe woning	158477,88	377373,14	0,00	1,50	5,00	--	--	--	--
7.2	Nieuwe woning	158472,53	377368,00	0,00	1,50	5,00	--	--	--	--
7.3	Nieuwe woning	158487,20	377371,97	0,00	1,50	5,00	--	--	--	--
7.4	Nieuwe woning	158479,51	377356,70	0,00	1,50	5,00	--	--	--	--
8.1	Nieuwe woning	158503,53	377368,23	0,00	1,50	5,00	--	--	--	--
8.2	Nieuwe woning	158496,06	377362,92	0,00	1,50	5,00	--	--	--	--
8.3	Nieuwe woning	158511,59	377367,55	0,00	1,50	5,00	--	--	--	--
8.4	Nieuwe woning	158508,06	377355,81	0,00	1,50	5,00	--	--	--	--
9.1	Nieuwe woning	158461,39	377327,27	0,00	1,50	5,00	--	--	--	--
9.2	Nieuwe woning	158459,89	377323,62	0,00	1,50	5,00	--	--	--	--
9.3	Nieuwe woning	158474,47	377327,93	0,00	1,50	5,00	--	--	--	--
9.4	Nieuwe woning	158464,84	377314,53	0,00	1,50	5,00	--	--	--	--

SPAingeniëurs
Resultaten LAr,LT - voertuigen

20120628A.R01
Bijlage 6.1.1

Rapport: Resultatentabel
Model: RBS LAr,LT
LAEq totaalresultaten voor toetspunten
Groep: BARIM, WEL TOETSEN
Groepsreductie: Nee

Naam Toetspunt	Omschrijving	Hoogte	Dag	Avond	Nacht	Etmaal	Li
1.1_A	Nieuwe woning	1,50	26,0	25,7	12,7	30,7	62,6
1.1_B	Nieuwe woning	5,00	27,2	26,9	13,9	31,9	63,3
1.2_A	Nieuwe woning	1,50	7,9	7,4	-5,6	12,4	46,0
1.2_B	Nieuwe woning	5,00	10,2	9,8	-3,2	14,8	47,6
1.3_A	Nieuwe woning	1,50	27,2	26,9	13,9	31,9	63,9
1.3_B	Nieuwe woning	5,00	28,8	28,5	15,5	33,5	64,9
1.4_A	Nieuwe woning	1,50	14,0	13,6	0,6	18,6	51,8
1.4_B	Nieuwe woning	5,00	11,1	10,7	-2,3	15,7	48,7
10.1_A	Nieuwe woning	1,50	26,6	26,2	13,2	31,2	63,3
10.1_B	Nieuwe woning	5,00	28,0	27,6	14,6	32,6	63,7
10.2_A	Nieuwe woning	1,50	22,8	22,5	9,5	27,5	59,4
10.2_B	Nieuwe woning	5,00	15,3	14,9	1,9	19,9	51,8
10.3_A	Nieuwe woning	1,50	21,4	20,9	7,9	25,9	59,0
10.3_B	Nieuwe woning	5,00	23,8	23,4	10,4	28,4	59,8
10.4_A	Nieuwe woning	1,50	19,9	19,5	6,5	24,5	57,5
10.4_B	Nieuwe woning	5,00	13,7	13,3	0,3	18,3	49,7
11.1_A	Nieuwe woning	1,50	41,7	41,3	28,3	46,3	75,8
11.1_B	Nieuwe woning	5,00	43,1	42,8	29,8	47,8	76,0
11.2_A	Nieuwe woning	1,50	23,2	22,8	9,8	27,8	59,7
11.2_B	Nieuwe woning	5,00	26,4	25,9	12,9	30,9	60,8
11.3_A	Nieuwe woning	1,50	42,2	41,9	28,8	46,9	76,3
11.3_B	Nieuwe woning	5,00	43,5	43,1	30,1	48,1	76,4
11.4_A	Nieuwe woning	1,50	20,8	20,4	7,4	25,4	56,5
11.4_B	Nieuwe woning	5,00	22,9	22,5	9,4	27,5	57,1
12.1_A	Nieuwe woning	1,50	42,8	42,5	29,5	47,5	76,9
12.1_B	Nieuwe woning	5,00	44,1	43,7	30,7	48,7	77,1
12.2_A	Nieuwe woning	1,50	41,5	41,1	28,1	46,1	75,4
12.2_B	Nieuwe woning	5,00	42,8	42,4	29,4	47,4	75,6
12.3_A	Nieuwe woning	1,50	31,2	30,8	17,8	35,8	67,0
12.3_B	Nieuwe woning	5,00	33,3	32,9	19,9	37,9	67,6
12.4_A	Nieuwe woning	1,50	24,5	24,1	11,1	29,1	60,9
12.4_B	Nieuwe woning	5,00	28,2	27,8	14,8	32,8	63,0
13.1_A	Nieuwe woning	1,50	26,5	26,1	13,1	31,1	62,7
13.1_B	Nieuwe woning	5,00	31,7	31,4	18,4	36,4	65,3
13.2_A	Nieuwe woning	1,50	35,3	35,0	22,0	40,0	70,7
13.2_B	Nieuwe woning	5,00	38,0	37,7	24,7	42,7	71,3
13.3_A	Nieuwe woning	1,50	27,1	26,8	13,8	31,8	63,2
13.3_B	Nieuwe woning	5,00	30,1	29,8	16,8	34,8	64,5
13.4_A	Nieuwe woning	1,50	19,9	19,6	6,6	24,6	56,2
13.4_B	Nieuwe woning	5,00	17,9	17,5	4,5	22,5	52,2
14.1_A	Nieuwe woning	1,50	23,0	22,5	9,5	27,5	59,9
14.1_B	Nieuwe woning	5,00	28,3	27,9	14,9	32,9	63,2
14.2_A	Nieuwe woning	1,50	27,6	27,3	14,3	32,3	63,9
14.2_B	Nieuwe woning	5,00	26,2	25,9	12,9	30,9	59,7
14.3_A	Nieuwe woning	1,50	27,8	27,4	14,4	32,4	64,7
14.3_B	Nieuwe woning	5,00	30,8	30,4	17,4	35,4	66,1
14.4_A	Nieuwe woning	1,50	15,1	14,8	1,8	19,8	51,9
14.4_B	Nieuwe woning	5,00	16,2	15,9	2,9	20,9	51,1
15.1_A	Nieuwe woning	1,50	23,7	23,4	10,4	28,4	60,5
15.1_B	Nieuwe woning	5,00	25,1	24,8	11,8	29,8	61,5

Alle getoonde dB-waarden zijn A-gewogen

SPA ingenieurs
Resultaten LAr,LT - voertuigen

20120628A.R01
Bijlage 6.1.2

Rapport: Resultatentabel
Model: RBS LAr,LT
LAEq totaalresultaten voor toetspunten
Groep: BARIM, WEL TOETSEN
Groepsreductie: Nee

Naam Toetspunt	Omschrijving	Hoogte	Dag	Avond	Nacht	Etmaal	Li
15.2_A	Nieuwe woning	1,50	5,9	5,5	-7,5	10,5	44,0
15.2_B	Nieuwe woning	5,00	8,4	8,0	-5,0	13,0	46,0
15.3_A	Nieuwe woning	1,50	10,6	10,2	-2,8	15,2	48,4
15.3_B	Nieuwe woning	5,00	9,2	8,8	-4,2	13,8	46,8
15.4_A	Nieuwe woning	1,50	16,3	16,0	2,9	21,0	54,0
15.4_B	Nieuwe woning	5,00	20,0	19,6	6,6	24,6	56,8
16.1_A	Nieuwe woning	1,50	23,3	23,0	10,0	28,0	60,1
16.1_B	Nieuwe woning	5,00	24,4	24,1	11,1	29,1	60,8
16.2_A	Nieuwe woning	1,50	8,1	7,8	-5,2	12,8	45,6
16.2_B	Nieuwe woning	5,00	7,0	6,6	-6,5	11,6	44,7
16.3_A	Nieuwe woning	1,50	23,1	22,8	9,8	27,8	59,8
16.3_B	Nieuwe woning	5,00	24,5	24,1	11,1	29,1	60,9
16.4_A	Nieuwe woning	1,50	7,3	6,9	-6,1	11,9	45,6
16.4_B	Nieuwe woning	5,00	9,3	8,8	-4,2	13,8	46,9
17.1_A	Nieuwe woning	1,50	22,0	21,7	8,7	26,7	58,8
17.1_B	Nieuwe woning	5,00	23,1	22,7	9,7	27,7	59,7
17.2_A	Nieuwe woning	1,50	3,3	2,9	-10,2	7,9	41,4
17.2_B	Nieuwe woning	5,00	5,6	5,1	-7,9	10,1	43,5
17.3_A	Nieuwe woning	1,50	22,3	22,0	8,9	27,0	59,1
17.3_B	Nieuwe woning	5,00	23,4	23,1	10,0	28,1	60,0
17.4_A	Nieuwe woning	1,50	5,0	4,6	-8,4	9,6	43,4
17.4_B	Nieuwe woning	5,00	7,8	7,4	-5,6	12,4	45,6
2.1_A	Nieuwe woning	1,50	14,9	14,4	1,4	19,4	53,0
2.1_B	Nieuwe woning	5,00	20,6	20,2	7,2	25,2	57,3
2.2_A	Nieuwe woning	1,50	12,0	11,5	-1,5	16,5	50,1
2.2_B	Nieuwe woning	5,00	19,0	18,7	5,7	23,7	55,4
2.3_A	Nieuwe woning	1,50	16,0	15,6	2,6	20,6	54,0
2.3_B	Nieuwe woning	5,00	20,8	20,4	7,4	25,4	57,4
2.4_A	Nieuwe woning	1,50	10,7	10,3	-2,7	15,3	48,3
2.4_B	Nieuwe woning	5,00	9,0	8,5	-4,5	13,5	46,4
3.1_A	Nieuwe woning	1,50	25,2	24,9	11,9	29,9	61,9
3.1_B	Nieuwe woning	5,00	27,2	26,9	13,9	31,9	63,3
3.2_A	Nieuwe woning	1,50	23,5	23,2	10,2	28,2	60,2
3.2_B	Nieuwe woning	5,00	25,2	24,9	11,9	29,9	61,4
3.3_A	Nieuwe woning	1,50	18,1	17,7	4,7	22,7	55,6
3.3_B	Nieuwe woning	5,00	19,4	19,1	6,1	24,1	56,0
3.4_A	Nieuwe woning	1,50	14,5	14,1	1,1	19,1	52,2
3.4_B	Nieuwe woning	5,00	10,6	10,1	-2,9	15,1	47,8
4.1_A	Nieuwe woning	1,50	28,6	28,3	15,3	33,3	65,0
4.1_B	Nieuwe woning	5,00	30,1	29,8	16,7	34,8	65,7
4.2_A	Nieuwe woning	1,50	10,0	9,6	-3,4	14,6	47,8
4.2_B	Nieuwe woning	5,00	12,5	12,1	-0,9	17,1	49,5
4.3_A	Nieuwe woning	1,50	29,1	28,8	15,8	33,8	65,5
4.3_B	Nieuwe woning	5,00	30,5	30,1	17,1	35,1	65,9
4.4_A	Nieuwe woning	1,50	17,8	17,4	4,4	22,4	55,3
4.4_B	Nieuwe woning	5,00	12,4	12,0	-1,0	17,0	49,1
5.1_A	Nieuwe woning	1,50	21,1	20,8	7,7	25,8	58,3
5.1_B	Nieuwe woning	5,00	26,0	25,7	12,7	30,7	62,4
5.2_A	Nieuwe woning	1,50	12,8	12,4	-0,6	17,4	50,6
5.2_B	Nieuwe woning	5,00	11,1	10,7	-2,3	15,7	48,3

Alle getoonde dB-waarden zijn A-gewogen

SPAingenieurs
Resultaten LAr,LT - voertuigen

20120628A.R01
Bijlage 6.1.3

Rapport: Resultatentabel
Model: RBS LAr,LT
LAEq totaalresultaten voor toetspunten
Groep: BARIM, WEL TOETSEN
Groepsreductie: Nee

Naam Toetspunt	Omschrijving	Hoogte	Dag	Avond	Nacht	Etmaal	Li
5.3_A	Nieuwe woning	1,50	18,7	18,2	5,2	23,2	56,5
5.3_B	Nieuwe woning	5,00	23,2	22,8	9,8	27,8	59,6
5.4_A	Nieuwe woning	1,50	8,7	8,3	-4,7	13,3	45,9
5.4_B	Nieuwe woning	5,00	10,1	9,7	-3,3	14,7	47,1
6.1_A	Nieuwe woning	1,50	30,8	30,6	17,5	35,6	67,0
6.1_B	Nieuwe woning	5,00	32,7	32,4	19,4	37,4	67,7
6.2_A	Nieuwe woning	1,50	18,3	18,0	5,0	23,0	54,7
6.2_B	Nieuwe woning	5,00	14,9	14,4	1,4	19,4	51,3
6.3_A	Nieuwe woning	1,50	30,9	30,6	17,6	35,6	67,1
6.3_B	Nieuwe woning	5,00	32,5	32,1	19,1	37,1	67,5
6.4_A	Nieuwe woning	1,50	19,9	19,5	6,5	24,5	56,7
6.4_B	Nieuwe woning	5,00	14,4	14,0	1,0	19,0	50,0
7.1_A	Nieuwe woning	1,50	32,9	32,6	19,6	37,6	68,8
7.1_B	Nieuwe woning	5,00	35,3	34,9	21,9	39,9	69,6
7.2_A	Nieuwe woning	1,50	23,0	22,7	9,7	27,7	59,0
7.2_B	Nieuwe woning	5,00	25,6	25,3	12,2	30,3	59,8
7.3_A	Nieuwe woning	1,50	34,9	34,6	21,6	39,6	70,7
7.3_B	Nieuwe woning	5,00	37,6	37,2	24,2	42,2	71,5
7.4_A	Nieuwe woning	1,50	18,8	18,5	5,5	23,5	55,7
7.4_B	Nieuwe woning	5,00	17,3	16,8	3,8	21,8	53,1
8.1_A	Nieuwe woning	1,50	34,7	34,4	21,4	39,4	70,3
8.1_B	Nieuwe woning	5,00	37,6	37,3	24,3	42,3	71,2
8.2_A	Nieuwe woning	1,50	31,3	31,0	18,0	36,0	67,2
8.2_B	Nieuwe woning	5,00	33,9	33,6	20,6	38,6	68,1
8.3_A	Nieuwe woning	1,50	31,4	31,1	18,1	36,1	67,4
8.3_B	Nieuwe woning	5,00	34,0	33,7	20,7	38,7	68,5
8.4_A	Nieuwe woning	1,50	16,2	15,8	2,8	20,8	52,9
8.4_B	Nieuwe woning	5,00	18,1	17,7	4,7	22,7	53,0
9.1_A	Nieuwe woning	1,50	19,6	19,2	6,1	24,2	57,1
9.1_B	Nieuwe woning	5,00	25,0	24,6	11,6	29,6	61,2
9.2_A	Nieuwe woning	1,50	14,6	14,2	1,1	19,2	52,2
9.2_B	Nieuwe woning	5,00	12,4	12,0	-1,0	17,0	49,1
9.3_A	Nieuwe woning	1,50	22,7	22,3	9,3	27,3	60,1
9.3_B	Nieuwe woning	5,00	25,4	25,0	12,0	30,0	61,5
9.4_A	Nieuwe woning	1,50	14,4	14,0	1,0	19,0	51,9
9.4_B	Nieuwe woning	5,00	11,1	10,7	-2,3	15,7	47,8

Alle getoonde dB-waarden zijn A-gewogen

SPAingeniëurs
Resultaten LAr,LT - stemgeluid

20120628A.R01
Bijlage 6.2.1

Rapport: Resultatentabel
Model: RBS LAr,LT
LAEq totaalresultaten voor toetspunten
Groep: BARIM, NIET TOETSEN
Groepsreductie: Nee

Naam							
Toetspunt	Omschrijving	Hoogte	Dag	Avond	Nacht	Etmaal	Li
1.1_A	Nieuwe woning	1,50	38,6	39,8	--	44,8	46,4
1.1_B	Nieuwe woning	5,00	41,3	43,0	--	48,0	47,6
1.2_A	Nieuwe woning	1,50	32,1	37,3	--	42,3	41,7
1.2_B	Nieuwe woning	5,00	34,7	40,2	--	45,2	42,7
1.3_A	Nieuwe woning	1,50	39,0	37,0	--	42,0	45,9
1.3_B	Nieuwe woning	5,00	41,7	40,1	--	45,1	47,0
1.4_A	Nieuwe woning	1,50	28,6	30,6	--	35,6	36,9
1.4_B	Nieuwe woning	5,00	30,0	34,1	--	39,1	37,6
10.1_A	Nieuwe woning	1,50	38,1	25,8	--	38,1	43,6
10.1_B	Nieuwe woning	5,00	40,5	29,7	--	40,5	43,8
10.2_A	Nieuwe woning	1,50	37,9	27,4	--	37,9	43,3
10.2_B	Nieuwe woning	5,00	39,8	30,4	--	39,8	43,2
10.3_A	Nieuwe woning	1,50	37,1	21,9	--	37,1	42,8
10.3_B	Nieuwe woning	5,00	39,9	22,8	--	39,9	43,7
10.4_A	Nieuwe woning	1,50	27,3	23,0	--	28,0	33,8
10.4_B	Nieuwe woning	5,00	24,7	16,5	--	24,7	29,2
11.1_A	Nieuwe woning	1,50	44,8	32,6	--	44,8	49,3
11.1_B	Nieuwe woning	5,00	47,4	34,1	--	47,4	50,3
11.2_A	Nieuwe woning	1,50	44,8	33,7	--	44,8	49,2
11.2_B	Nieuwe woning	5,00	47,5	35,6	--	47,5	50,2
11.3_A	Nieuwe woning	1,50	36,8	24,6	--	36,8	44,5
11.3_B	Nieuwe woning	5,00	37,3	24,1	--	37,3	43,6
11.4_A	Nieuwe woning	1,50	34,2	22,4	--	34,2	39,5
11.4_B	Nieuwe woning	5,00	32,4	19,3	--	32,4	35,2
12.1_A	Nieuwe woning	1,50	42,8	31,5	--	42,8	48,8
12.1_B	Nieuwe woning	5,00	44,9	32,7	--	44,9	48,8
12.2_A	Nieuwe woning	1,50	42,3	30,5	--	42,3	48,2
12.2_B	Nieuwe woning	5,00	45,0	31,8	--	45,0	48,8
12.3_A	Nieuwe woning	1,50	34,4	26,6	--	34,4	40,9
12.3_B	Nieuwe woning	5,00	30,1	15,7	--	30,1	35,9
12.4_A	Nieuwe woning	1,50	32,3	22,0	--	32,3	38,1
12.4_B	Nieuwe woning	5,00	35,4	25,3	--	35,4	40,2
13.1_A	Nieuwe woning	1,50	33,2	24,2	--	33,2	39,2
13.1_B	Nieuwe woning	5,00	34,3	28,1	--	34,3	39,7
13.2_A	Nieuwe woning	1,50	34,5	25,8	--	34,5	42,3
13.2_B	Nieuwe woning	5,00	37,8	30,1	--	37,8	44,0
13.3_A	Nieuwe woning	1,50	30,6	21,4	--	30,6	37,6
13.3_B	Nieuwe woning	5,00	26,3	15,2	--	26,3	34,2
13.4_A	Nieuwe woning	1,50	26,2	23,9	--	28,9	33,6
13.4_B	Nieuwe woning	5,00	28,1	28,1	--	33,1	35,1
14.1_A	Nieuwe woning	1,50	38,7	28,2	--	38,7	44,1
14.1_B	Nieuwe woning	5,00	41,3	30,1	--	41,3	44,9
14.2_A	Nieuwe woning	1,50	38,4	24,2	--	38,4	43,7
14.2_B	Nieuwe woning	5,00	41,5	25,8	--	41,5	44,9
14.3_A	Nieuwe woning	1,50	31,7	25,0	--	31,7	38,0
14.3_B	Nieuwe woning	5,00	30,8	15,4	--	30,8	36,8
14.4_A	Nieuwe woning	1,50	22,4	19,4	--	24,4	29,2
14.4_B	Nieuwe woning	5,00	23,3	15,8	--	23,3	28,5
15.1_A	Nieuwe woning	1,50	36,9	38,4	--	43,4	45,0
15.1_B	Nieuwe woning	5,00	39,4	41,5	--	46,5	46,2

Alle getoonde dB-waarden zijn A-gewogen

SPA ingenieurs
Resultaten LAr,LT - stemgeluid

20120628A.R01
Bijlage 6.2.2

Rapport: Resultatentabel
Model: RBS LAr,LT
LAEq totaalresultaten voor toetspunten
Groep: BARIM, NIET TOETSEN
Groepsreductie: Nee

Naam Toetspunt	Omschrijving	Hoogte	Dag	Avond	Nacht	Etmaal	Li
15.2_A	Nieuwe woning	1,50	30,4	34,1	--	39,1	39,0
15.2_B	Nieuwe woning	5,00	32,9	37,0	--	42,0	40,1
15.3_A	Nieuwe woning	1,50	25,4	18,6	--	25,4	32,3
15.3_B	Nieuwe woning	5,00	21,1	21,3	--	26,3	27,8
15.4_A	Nieuwe woning	1,50	34,6	36,1	--	41,1	43,1
15.4_B	Nieuwe woning	5,00	36,8	39,2	--	44,2	44,0
16.1_A	Nieuwe woning	1,50	35,5	36,8	--	41,8	43,7
16.1_B	Nieuwe woning	5,00	37,8	39,7	--	44,7	44,8
16.2_A	Nieuwe woning	1,50	26,7	28,5	--	33,5	34,1
16.2_B	Nieuwe woning	5,00	30,2	31,9	--	36,9	36,4
16.3_A	Nieuwe woning	1,50	35,0	36,3	--	41,3	43,4
16.3_B	Nieuwe woning	5,00	37,4	39,3	--	44,3	44,6
16.4_A	Nieuwe woning	1,50	19,1	17,7	--	22,7	26,6
16.4_B	Nieuwe woning	5,00	21,6	21,7	--	26,7	28,3
17.1_A	Nieuwe woning	1,50	33,6	33,2	--	38,2	41,2
17.1_B	Nieuwe woning	5,00	36,2	37,3	--	42,3	43,3
17.2_A	Nieuwe woning	1,50	23,1	25,0	--	30,0	30,9
17.2_B	Nieuwe woning	5,00	25,0	26,9	--	31,9	31,9
17.3_A	Nieuwe woning	1,50	33,4	33,6	--	38,6	41,5
17.3_B	Nieuwe woning	5,00	36,3	37,5	--	42,5	43,4
17.4_A	Nieuwe woning	1,50	16,5	15,9	--	20,9	24,3
17.4_B	Nieuwe woning	5,00	19,9	19,5	--	24,5	26,8
2.1_A	Nieuwe woning	1,50	33,3	33,8	--	38,8	41,3
2.1_B	Nieuwe woning	5,00	34,7	36,5	--	41,5	41,7
2.2_A	Nieuwe woning	1,50	31,5	34,0	--	39,0	40,1
2.2_B	Nieuwe woning	5,00	32,4	36,0	--	41,0	40,1
2.3_A	Nieuwe woning	1,50	30,0	32,5	--	37,5	38,8
2.3_B	Nieuwe woning	5,00	32,3	34,1	--	39,1	39,4
2.4_A	Nieuwe woning	1,50	26,6	27,9	--	32,9	34,8
2.4_B	Nieuwe woning	5,00	20,4	19,7	--	24,7	27,0
3.1_A	Nieuwe woning	1,50	39,1	38,5	--	43,5	46,3
3.1_B	Nieuwe woning	5,00	41,9	41,8	--	46,8	47,5
3.2_A	Nieuwe woning	1,50	37,0	36,9	--	41,9	44,5
3.2_B	Nieuwe woning	5,00	39,7	39,8	--	44,8	45,6
3.3_A	Nieuwe woning	1,50	36,1	35,8	--	40,8	43,5
3.3_B	Nieuwe woning	5,00	37,7	38,5	--	43,5	43,7
3.4_A	Nieuwe woning	1,50	26,9	26,1	--	31,1	34,6
3.4_B	Nieuwe woning	5,00	22,8	23,0	--	28,0	29,0
4.1_A	Nieuwe woning	1,50	42,0	39,5	--	44,5	48,2
4.1_B	Nieuwe woning	5,00	45,2	42,5	--	47,5	49,4
4.2_A	Nieuwe woning	1,50	33,5	39,0	--	44,0	43,4
4.2_B	Nieuwe woning	5,00	36,2	41,8	--	46,8	44,4
4.3_A	Nieuwe woning	1,50	42,4	29,2	--	42,4	47,4
4.3_B	Nieuwe woning	5,00	45,3	31,6	--	45,3	48,3
4.4_A	Nieuwe woning	1,50	31,9	30,4	--	35,4	38,7
4.4_B	Nieuwe woning	5,00	26,6	23,0	--	28,0	31,2
5.1_A	Nieuwe woning	1,50	35,1	34,6	--	39,6	42,5
5.1_B	Nieuwe woning	5,00	37,2	36,7	--	41,7	43,1
5.2_A	Nieuwe woning	1,50	31,3	33,3	--	38,3	39,9
5.2_B	Nieuwe woning	5,00	31,5	35,7	--	40,7	39,8

Alle getoonde dB-waarden zijn A-gewogen

SPAingenieurs
Resultaten LAr,LT - stemgeluid

20120628A.R01
Bijlage 6.2.3

Rapport: Resultatentabel
Model: RBS LAr,LT
LAEq totaalresultaten voor toetspunten
Groep: BARIM, NIET TOETSEN
Groepsreductie: Nee

Naam Toetspunt	Omschrijving	Hoogte	Dag	Avond	Nacht	Etmaal	Li
5.3_A	Nieuwe woning	1,50	37,3	31,4	--	37,3	43,4
5.3_B	Nieuwe woning	5,00	39,7	28,8	--	39,7	43,9
5.4_A	Nieuwe woning	1,50	31,2	22,9	--	31,2	37,3
5.4_B	Nieuwe woning	5,00	22,5	19,2	--	24,2	28,0
6.1_A	Nieuwe woning	1,50	45,4	36,8	--	45,4	49,8
6.1_B	Nieuwe woning	5,00	48,1	39,8	--	48,1	51,0
6.2_A	Nieuwe woning	1,50	36,0	37,3	--	42,3	43,5
6.2_B	Nieuwe woning	5,00	38,4	40,0	--	45,0	44,3
6.3_A	Nieuwe woning	1,50	44,3	24,5	--	44,3	48,5
6.3_B	Nieuwe woning	5,00	47,1	27,1	--	47,1	49,5
6.4_A	Nieuwe woning	1,50	31,9	27,9	--	32,9	38,1
6.4_B	Nieuwe woning	5,00	28,9	21,6	--	28,9	32,3
7.1_A	Nieuwe woning	1,50	46,5	35,0	--	46,5	50,5
7.1_B	Nieuwe woning	5,00	49,1	37,7	--	49,1	51,6
7.2_A	Nieuwe woning	1,50	42,4	35,8	--	42,4	47,0
7.2_B	Nieuwe woning	5,00	44,9	38,0	--	44,9	47,8
7.3_A	Nieuwe woning	1,50	43,5	18,4	--	43,5	47,6
7.3_B	Nieuwe woning	5,00	46,2	21,4	--	46,2	48,6
7.4_A	Nieuwe woning	1,50	35,1	27,3	--	35,1	40,6
7.4_B	Nieuwe woning	5,00	32,9	20,5	--	32,9	35,4
8.1_A	Nieuwe woning	1,50	43,7	32,6	--	43,7	48,5
8.1_B	Nieuwe woning	5,00	46,8	33,1	--	46,8	49,6
8.2_A	Nieuwe woning	1,50	41,7	25,5	--	41,7	46,3
8.2_B	Nieuwe woning	5,00	44,6	26,9	--	44,6	47,1
8.3_A	Nieuwe woning	1,50	40,8	29,0	--	40,8	45,9
8.3_B	Nieuwe woning	5,00	43,8	31,0	--	43,8	46,9
8.4_A	Nieuwe woning	1,50	32,1	23,6	--	32,1	37,6
8.4_B	Nieuwe woning	5,00	27,8	16,8	--	27,8	31,2
9.1_A	Nieuwe woning	1,50	36,3	32,5	--	37,5	43,0
9.1_B	Nieuwe woning	5,00	37,9	34,6	--	39,6	42,8
9.2_A	Nieuwe woning	1,50	34,0	30,8	--	35,8	40,7
9.2_B	Nieuwe woning	5,00	34,2	34,1	--	39,1	40,2
9.3_A	Nieuwe woning	1,50	35,9	24,3	--	35,9	41,4
9.3_B	Nieuwe woning	5,00	39,0	25,2	--	39,0	42,8
9.4_A	Nieuwe woning	1,50	27,9	23,6	--	28,6	35,0
9.4_B	Nieuwe woning	5,00	22,7	19,0	--	24,0	28,1

Alle getoonde dB-waarden zijn A-gewogen

SPAingenieurs
Resultaten LAr,LT - TOTAAL

20120628A.R01
Bijlage 6.3.1

Rapport: Resultatentabel
Model: RBS LAr,LT
LAEq totaalresultaten voor toetspunten
Groep: (hoofdgroep)
Groepsreductie: Nee

Naam							
Toetspunt	Omschrijving	Hoogte	Dag	Avond	Nacht	Etmaal	Li
1.1_A	Nieuwe woning	1,50	38,8	40,0	12,7	45,0	62,7
1.1_B	Nieuwe woning	5,00	41,4	43,1	13,9	48,1	63,4
1.2_A	Nieuwe woning	1,50	32,1	37,3	-5,6	42,3	47,4
1.2_B	Nieuwe woning	5,00	34,8	40,2	-3,2	45,2	48,8
1.3_A	Nieuwe woning	1,50	39,3	37,4	13,9	42,4	64,0
1.3_B	Nieuwe woning	5,00	41,9	40,4	15,5	45,4	65,0
1.4_A	Nieuwe woning	1,50	28,7	30,6	0,6	35,6	52,0
1.4_B	Nieuwe woning	5,00	30,0	34,1	-2,3	39,1	49,0
10.1_A	Nieuwe woning	1,50	38,4	29,0	13,2	38,4	63,4
10.1_B	Nieuwe woning	5,00	40,8	31,8	14,6	40,8	63,7
10.2_A	Nieuwe woning	1,50	38,0	28,6	9,5	38,0	59,5
10.2_B	Nieuwe woning	5,00	39,8	30,5	1,9	39,8	52,4
10.3_A	Nieuwe woning	1,50	37,2	24,5	7,9	37,2	59,1
10.3_B	Nieuwe woning	5,00	40,0	26,1	10,4	40,0	59,9
10.4_A	Nieuwe woning	1,50	28,0	24,6	6,5	29,6	57,5
10.4_B	Nieuwe woning	5,00	25,0	18,2	0,3	25,0	49,7
11.1_A	Nieuwe woning	1,50	46,5	41,9	28,3	46,9	75,8
11.1_B	Nieuwe woning	5,00	48,8	43,3	29,8	48,8	76,0
11.2_A	Nieuwe woning	1,50	44,8	34,0	9,8	44,8	60,1
11.2_B	Nieuwe woning	5,00	47,5	36,1	12,9	47,5	61,2
11.3_A	Nieuwe woning	1,50	43,3	41,9	28,8	46,9	76,3
11.3_B	Nieuwe woning	5,00	44,4	43,2	30,1	48,2	76,4
11.4_A	Nieuwe woning	1,50	34,4	24,5	7,4	34,4	56,6
11.4_B	Nieuwe woning	5,00	32,9	24,2	9,4	32,9	57,1
12.1_A	Nieuwe woning	1,50	45,8	42,8	29,5	47,8	76,9
12.1_B	Nieuwe woning	5,00	47,5	44,0	30,7	49,0	77,1
12.2_A	Nieuwe woning	1,50	44,9	41,5	28,1	46,5	75,5
12.2_B	Nieuwe woning	5,00	47,0	42,8	29,4	47,8	75,6
12.3_A	Nieuwe woning	1,50	36,1	32,2	17,8	37,2	67,0
12.3_B	Nieuwe woning	5,00	35,0	33,0	19,9	38,0	67,6
12.4_A	Nieuwe woning	1,50	32,9	26,2	11,1	32,9	60,9
12.4_B	Nieuwe woning	5,00	36,2	29,7	14,8	36,2	63,0
13.1_A	Nieuwe woning	1,50	34,1	28,3	13,1	34,1	62,7
13.1_B	Nieuwe woning	5,00	36,2	33,1	18,4	38,1	65,3
13.2_A	Nieuwe woning	1,50	37,9	35,5	22,0	40,5	70,7
13.2_B	Nieuwe woning	5,00	40,9	38,4	24,7	43,4	71,4
13.3_A	Nieuwe woning	1,50	32,2	27,9	13,8	32,9	63,3
13.3_B	Nieuwe woning	5,00	31,6	29,9	16,8	34,9	64,5
13.4_A	Nieuwe woning	1,50	27,2	25,3	6,6	30,3	56,2
13.4_B	Nieuwe woning	5,00	28,5	28,4	4,5	33,4	52,3
14.1_A	Nieuwe woning	1,50	38,8	29,2	9,5	38,8	60,0
14.1_B	Nieuwe woning	5,00	41,5	32,1	14,9	41,5	63,3
14.2_A	Nieuwe woning	1,50	38,7	29,0	14,3	38,7	63,9
14.2_B	Nieuwe woning	5,00	41,6	28,8	12,9	41,6	59,8
14.3_A	Nieuwe woning	1,50	33,2	29,4	14,4	34,4	64,8
14.3_B	Nieuwe woning	5,00	33,8	30,5	17,4	35,5	66,1
14.4_A	Nieuwe woning	1,50	23,1	20,7	1,8	25,7	51,9
14.4_B	Nieuwe woning	5,00	24,1	18,9	2,9	24,1	51,1
15.1_A	Nieuwe woning	1,50	37,1	38,5	10,4	43,5	60,6
15.1_B	Nieuwe woning	5,00	39,6	41,6	11,8	46,6	61,6

Alle getoonde dB-waarden zijn A-gewogen

SPAingenieurs
Resultaten LAr,LT - TOTAAL

20120628A.R01
Bijlage 6.3.2

Rapport: Resultatentabel
Model: RBS LAr,LT
LAEq totaalresultaten voor toetspunten
Groep: (hoofdgroep)
Groepsreductie: Nee

Naam	Toetspunt	Omschrijving	Hoogte	Dag	Avond	Nacht	Etmaal	Li
15.2_A		Nieuwe woning	1,50	30,4	34,2	-7,5	39,2	45,2
15.2_B		Nieuwe woning	5,00	32,9	37,0	-5,0	42,0	47,0
15.3_A		Nieuwe woning	1,50	25,6	19,2	-2,8	25,6	48,5
15.3_B		Nieuwe woning	5,00	21,4	21,5	-4,2	26,5	46,8
15.4_A		Nieuwe woning	1,50	34,7	36,1	2,9	41,1	54,4
15.4_B		Nieuwe woning	5,00	36,8	39,3	6,6	44,3	57,0
16.1_A		Nieuwe woning	1,50	35,7	37,0	10,0	42,0	60,2
16.1_B		Nieuwe woning	5,00	38,0	39,8	11,1	44,8	61,0
16.2_A		Nieuwe woning	1,50	26,7	28,6	-5,2	33,6	45,9
16.2_B		Nieuwe woning	5,00	30,2	31,9	-6,5	36,9	45,3
16.3_A		Nieuwe woning	1,50	35,3	36,5	9,8	41,5	59,9
16.3_B		Nieuwe woning	5,00	37,6	39,4	11,1	44,4	61,0
16.4_A		Nieuwe woning	1,50	19,4	18,1	-6,1	23,1	45,6
16.4_B		Nieuwe woning	5,00	21,8	22,0	-4,2	27,0	46,9
17.1_A		Nieuwe woning	1,50	33,9	33,5	8,7	38,5	58,9
17.1_B		Nieuwe woning	5,00	36,4	37,4	9,7	42,4	59,8
17.2_A		Nieuwe woning	1,50	23,2	25,0	-10,2	30,0	41,8
17.2_B		Nieuwe woning	5,00	25,1	26,9	-7,9	31,9	43,8
17.3_A		Nieuwe woning	1,50	33,7	33,9	8,9	38,9	59,1
17.3_B		Nieuwe woning	5,00	36,5	37,6	10,0	42,6	60,1
17.4_A		Nieuwe woning	1,50	16,8	16,2	-8,4	21,2	43,5
17.4_B		Nieuwe woning	5,00	20,2	19,8	-5,6	24,8	45,7
2.1_A		Nieuwe woning	1,50	33,4	33,9	1,4	38,9	53,3
2.1_B		Nieuwe woning	5,00	34,9	36,6	7,2	41,6	57,4
2.2_A		Nieuwe woning	1,50	31,6	34,0	-1,5	39,0	50,5
2.2_B		Nieuwe woning	5,00	32,6	36,1	5,7	41,1	55,5
2.3_A		Nieuwe woning	1,50	30,1	32,5	2,6	37,5	54,2
2.3_B		Nieuwe woning	5,00	32,6	34,2	7,4	39,2	57,4
2.4_A		Nieuwe woning	1,50	26,7	28,0	-2,7	33,0	48,5
2.4_B		Nieuwe woning	5,00	20,7	20,0	-4,5	25,0	46,5
3.1_A		Nieuwe woning	1,50	39,3	38,7	11,9	43,7	62,1
3.1_B		Nieuwe woning	5,00	42,1	41,9	13,9	46,9	63,5
3.2_A		Nieuwe woning	1,50	37,2	37,0	10,2	42,0	60,3
3.2_B		Nieuwe woning	5,00	39,8	40,0	11,9	45,0	61,5
3.3_A		Nieuwe woning	1,50	36,2	35,8	4,7	40,8	55,9
3.3_B		Nieuwe woning	5,00	37,8	38,6	6,1	43,6	56,3
3.4_A		Nieuwe woning	1,50	27,1	26,3	1,1	31,3	52,3
3.4_B		Nieuwe woning	5,00	23,1	23,2	-2,9	28,2	47,8
4.1_A		Nieuwe woning	1,50	42,2	39,8	15,3	44,8	65,1
4.1_B		Nieuwe woning	5,00	45,3	42,8	16,7	47,8	65,8
4.2_A		Nieuwe woning	1,50	33,5	39,0	-3,4	44,0	49,2
4.2_B		Nieuwe woning	5,00	36,2	41,8	-0,9	46,8	50,6
4.3_A		Nieuwe woning	1,50	42,6	32,0	15,8	42,6	65,6
4.3_B		Nieuwe woning	5,00	45,5	33,9	17,1	45,5	66,0
4.4_A		Nieuwe woning	1,50	32,0	30,7	4,4	35,7	55,4
4.4_B		Nieuwe woning	5,00	26,8	23,3	-1,0	28,3	49,1
5.1_A		Nieuwe woning	1,50	35,3	34,7	7,7	39,7	58,5
5.1_B		Nieuwe woning	5,00	37,5	37,0	12,7	42,0	62,5
5.2_A		Nieuwe woning	1,50	31,3	33,3	-0,6	38,3	50,9
5.2_B		Nieuwe woning	5,00	31,6	35,7	-2,3	40,7	48,8

Alle getoonde dB-waarden zijn A-gewogen

SPAingenieurs
Resultaten LAr,LT - TOTAAL

20120628A.R01
Bijlage 6.3.3

Rapport: Resultatentabel
Model: RBS LAr,LT
LArq totaalresultaten voor toetspunten
Groep: (hoofdgroep)
Groepsreductie: Nee

Naam Toetspunt	Omschrijving	Hoogte	Dag	Avond	Nacht	Etmaal	Li
5.3_A	Nieuwe woning	1,50	37,4	31,6	5,2	37,4	56,7
5.3_B	Nieuwe woning	5,00	39,8	29,8	9,8	39,8	59,7
5.4_A	Nieuwe woning	1,50	31,2	23,0	-4,7	31,2	46,5
5.4_B	Nieuwe woning	5,00	22,7	19,7	-3,3	24,7	47,1
6.1_A	Nieuwe woning	1,50	45,5	37,7	17,5	45,5	67,0
6.1_B	Nieuwe woning	5,00	48,3	40,5	19,4	48,3	67,8
6.2_A	Nieuwe woning	1,50	36,1	37,4	5,0	42,4	55,0
6.2_B	Nieuwe woning	5,00	38,4	40,0	1,4	45,0	52,1
6.3_A	Nieuwe woning	1,50	44,5	31,5	17,6	44,5	67,1
6.3_B	Nieuwe woning	5,00	47,3	33,3	19,1	47,3	67,5
6.4_A	Nieuwe woning	1,50	32,2	28,5	6,5	33,5	56,8
6.4_B	Nieuwe woning	5,00	29,0	22,3	1,0	29,0	50,1
7.1_A	Nieuwe woning	1,50	46,7	36,9	19,6	46,7	68,8
7.1_B	Nieuwe woning	5,00	49,3	39,6	21,9	49,3	69,6
7.2_A	Nieuwe woning	1,50	42,4	36,0	9,7	42,4	59,3
7.2_B	Nieuwe woning	5,00	44,9	38,2	12,2	44,9	60,1
7.3_A	Nieuwe woning	1,50	44,0	34,7	21,6	44,0	70,7
7.3_B	Nieuwe woning	5,00	46,7	37,3	24,2	46,7	71,5
7.4_A	Nieuwe woning	1,50	35,2	27,9	5,5	35,2	55,9
7.4_B	Nieuwe woning	5,00	33,0	22,0	3,8	33,0	53,2
8.1_A	Nieuwe woning	1,50	44,2	36,6	21,4	44,2	70,4
8.1_B	Nieuwe woning	5,00	47,3	38,7	24,3	47,3	71,3
8.2_A	Nieuwe woning	1,50	42,0	32,1	18,0	42,0	67,2
8.2_B	Nieuwe woning	5,00	45,0	34,4	20,6	45,0	68,2
8.3_A	Nieuwe woning	1,50	41,3	33,2	18,1	41,3	67,4
8.3_B	Nieuwe woning	5,00	44,2	35,5	20,7	44,2	68,6
8.4_A	Nieuwe woning	1,50	32,2	24,2	2,8	32,2	53,0
8.4_B	Nieuwe woning	5,00	28,2	20,3	4,7	28,2	53,0
9.1_A	Nieuwe woning	1,50	36,4	32,7	6,1	37,7	57,3
9.1_B	Nieuwe woning	5,00	38,1	35,0	11,6	40,0	61,3
9.2_A	Nieuwe woning	1,50	34,0	30,9	1,1	35,9	52,5
9.2_B	Nieuwe woning	5,00	34,2	34,1	-1,0	39,1	49,7
9.3_A	Nieuwe woning	1,50	36,1	26,4	9,3	36,1	60,2
9.3_B	Nieuwe woning	5,00	39,1	28,1	12,0	39,1	61,6
9.4_A	Nieuwe woning	1,50	28,1	24,1	1,0	29,1	52,0
9.4_B	Nieuwe woning	5,00	23,0	19,6	-2,3	24,6	47,9

Alle getoonde dB-waarden zijn A-gewogen

SPAingenieurs
Resultaten LAr,LT - TOTAAL, DEELBIJDAGEN

20120628A.R01
Bijlage 6.4.1

Rapport: Resultatentabel
Model: RBS LAr,LT
LAeq bij Bron voor toetspunt: 4.1_A - Nieuwe woning
Groep: (hoofdgroep)
Groepsreductie: Nee

Naam							
Bron	Omschrijving	Hoogte	Dag	Avond	Nacht	Etmaal	Li
4.1_A	Nieuwe woning	1,50	42,2	39,8	15,3	44,8	65,1
01	Veld 1	1,50	41,4	--	--	41,4	46,2
02	Veld 2	1,50	31,3	39,0	--	44,0	42,8
m001	personenwagens, arriveren en vertrekken	0,75	28,3	28,3	15,3	33,3	51,6
03	Veld 3	1,50	27,6	28,1	--	33,1	33,5
11	Terras bij kantine	1,50	24,6	--	--	24,6	34,8
m002	vrachtwagen, bevoorrading kantine	1,00	16,8	--	--	16,8	64,8
04	Veld 4	1,50	15,4	23,2	--	28,2	28,9

Alle getoonde dB-waarden zijn A-gewogen

SPAingenieurs
 Resultaten LAr,LT - TOTAAL, DEELBIJDAGEN

20120628A.R01
 Bijlage 6.4.2

Rapport: Resultatentabel
 Model: RBS LAr,LT
 LAeq bij Bron voor toetspunt: 4.1_B - Nieuwe woning
 Groep: (hoofdgroep)
 Groepsreductie: Nee

Naam							
Bron	Omschrijving	Hoogte	Dag	Avond	Nacht	Etmaal	Li
4.1_B	Nieuwe woning	5,00	45,3	42,8	16,7	47,8	65,8
02	Veld 2	1,50	34,4	42,2	--	47,2	44,0
03	Veld 3	1,50	29,9	30,4	--	35,4	34,9
m001	personenwagens, arriveren en vertrekken	0,75	29,8	29,8	16,7	34,8	51,9
04	Veld 4	1,50	17,4	25,2	--	30,2	30,3
01	Veld 1	1,50	44,6	--	--	44,6	47,3
11	Terras bij kantine	1,50	27,0	--	--	27,0	36,2
m002	vrachtwagen, bevoorrading kantine	1,00	18,6	--	--	18,6	65,5

Alle getoonde dB-waarden zijn A-gewogen

SPAingenieurs
Resultaten LAr,LT - TOTAAL, DEELBIJDAGEN

20120628A.R01
Bijlage 6.4.3

Rapport: Resultatentabel
Model: RBS LAr,LT
LAeq bij Bron voor toetspunt: 12.1_A - Nieuwe woning
Groep: (hoofdgroep)
Groepsreductie: Nee

Naam							
Bron	Omschrijving	Hoogte	Dag	Avond	Nacht	Etmaal	Li
12.1_A	Nieuwe woning	1,50	45,8	42,8	29,5	47,8	76,9
m001	personenwagens, arriveren en vertrekken	0,75	42,5	42,5	29,5	47,5	63,0
01	Veld 1	1,50	42,2	--	--	42,2	47,1
11	Terras bij kantine	1,50	32,9	--	--	32,9	42,8
m002	vrachtwagen, bevoorrading kantine	1,00	31,7	--	--	31,7	76,7
03	Veld 3	1,50	24,2	24,7	--	29,7	30,4
02	Veld 2	1,50	21,7	29,5	--	34,5	34,9
04	Veld 4	1,50	15,6	23,4	--	28,4	29,3

Alle getoonde dB-waarden zijn A-gewogen

SPAingenieurs
 Resultaten LAr,LT - TOTAAL, DEELBIJDRAGEN

20120628A.R01
 Bijlage 6.4.4

Rapport: Resultatentabel
 Model: RBS LAr,LT
 LAeq bij Bron voor toetspunt: 12.1_B - Nieuwe woning
 Groep: (hoofdgroep)
 Groepsreductie: Nee

Naam							
Bron	Omschrijving	Hoogte	Dag	Avond	Nacht	Etmaal	Li
12.1_B	Nieuwe woning	5,00	47,5	44,0	30,7	49,0	77,1
m001	personenwagens, arriveren en vertrekken	0,75	43,7	43,7	30,7	48,7	63,0
02	Veld 2	1,50	23,2	31,0	--	36,0	35,4
03	Veld 3	1,50	25,4	25,9	--	30,9	31,0
04	Veld 4	1,50	15,4	23,2	--	28,2	28,5
01	Veld 1	1,50	44,4	--	--	44,4	47,2
11	Terras bij kantine	1,50	33,9	--	--	33,9	42,6
m002	vrachtwagen, bevoorrading kantine	1,00	32,9	--	--	32,9	77,0

Alle getoonde dB-waarden zijn A-gewogen

Rapport: Resultatentabel
Model: alle activiteiten LA,max
LAmx totaalresultaten voor toetspunten
Groep: personenwagens

Naam Toetspunt	Omschrijving	Hoogte	Dag	Avond	Nacht
1.1_A	Nieuwe woning	1,50	36,5	36,5	36,5
1.1_B	Nieuwe woning	5,00	37,9	37,9	37,9
1.2_A	Nieuwe woning	1,50	17,5	17,5	17,5
1.2_B	Nieuwe woning	5,00	19,8	19,8	19,8
1.3_A	Nieuwe woning	1,50	36,9	36,9	36,9
1.3_B	Nieuwe woning	5,00	38,3	38,3	38,3
1.4_A	Nieuwe woning	1,50	26,3	26,3	26,3
1.4_B	Nieuwe woning	5,00	22,0	22,0	22,0
10.1_A	Nieuwe woning	1,50	39,8	39,8	39,8
10.1_B	Nieuwe woning	5,00	41,5	41,5	41,5
10.2_A	Nieuwe woning	1,50	33,8	33,8	33,8
10.2_B	Nieuwe woning	5,00	25,2	25,2	25,2
10.3_A	Nieuwe woning	1,50	32,0	32,0	32,0
10.3_B	Nieuwe woning	5,00	34,4	34,4	34,4
10.4_A	Nieuwe woning	1,50	31,7	31,7	31,7
10.4_B	Nieuwe woning	5,00	28,0	28,0	28,0
11.1_A	Nieuwe woning	1,50	58,7	58,7	58,7
11.1_B	Nieuwe woning	5,00	58,6	58,6	58,6
11.2_A	Nieuwe woning	1,50	35,3	35,3	35,3
11.2_B	Nieuwe woning	5,00	38,5	38,5	38,5
11.3_A	Nieuwe woning	1,50	59,5	59,5	59,5
11.3_B	Nieuwe woning	5,00	59,4	59,4	59,4
11.4_A	Nieuwe woning	1,50	36,3	36,3	36,3
11.4_B	Nieuwe woning	5,00	36,4	36,4	36,4
12.1_A	Nieuwe woning	1,50	60,0	60,0	60,0
12.1_B	Nieuwe woning	5,00	59,9	59,9	59,9
12.2_A	Nieuwe woning	1,50	59,1	59,1	59,1
12.2_B	Nieuwe woning	5,00	59,1	59,1	59,1
12.3_A	Nieuwe woning	1,50	48,0	48,0	48,0
12.3_B	Nieuwe woning	5,00	49,5	49,5	49,5
12.4_A	Nieuwe woning	1,50	37,8	37,8	37,8
12.4_B	Nieuwe woning	5,00	40,1	40,1	40,1
13.1_A	Nieuwe woning	1,50	42,9	42,9	42,9
13.1_B	Nieuwe woning	5,00	47,6	47,6	47,6
13.2_A	Nieuwe woning	1,50	51,8	51,8	51,8
13.2_B	Nieuwe woning	5,00	54,4	54,4	54,4
13.3_A	Nieuwe woning	1,50	41,1	41,1	41,1
13.3_B	Nieuwe woning	5,00	44,5	44,5	44,5
13.4_A	Nieuwe woning	1,50	33,1	33,1	33,1
13.4_B	Nieuwe woning	5,00	32,9	32,9	32,9
14.1_A	Nieuwe woning	1,50	39,8	39,8	39,8
14.1_B	Nieuwe woning	5,00	43,9	43,9	43,9
14.2_A	Nieuwe woning	1,50	40,2	40,2	40,2
14.2_B	Nieuwe woning	5,00	43,0	43,0	43,0
14.3_A	Nieuwe woning	1,50	45,1	45,1	45,1
14.3_B	Nieuwe woning	5,00	48,6	48,6	48,6
14.4_A	Nieuwe woning	1,50	26,5	26,5	26,5
14.4_B	Nieuwe woning	5,00	28,5	28,5	28,5
15.1_A	Nieuwe woning	1,50	32,9	32,9	32,9
15.1_B	Nieuwe woning	5,00	34,2	34,2	34,2
15.2_A	Nieuwe woning	1,50	15,3	15,3	15,3

Alle getoonde dB-waarden zijn A-gewogen

Rapport: Resultatentabel
Model: alle activiteiten LA,max
LAmix totaalresultaten voor toetspunten
Groep: personenwagens

Naam Toetspunt	Omschrijving	Hoogte	Dag	Avond	Nacht
15.2_B	Nieuwe woning	5,00	18,1	18,1	18,1
15.3_A	Nieuwe woning	1,50	26,0	26,0	26,0
15.3_B	Nieuwe woning	5,00	21,3	21,3	21,3
15.4_A	Nieuwe woning	1,50	32,0	32,0	32,0
15.4_B	Nieuwe woning	5,00	33,1	33,1	33,1
16.1_A	Nieuwe woning	1,50	33,4	33,4	33,4
16.1_B	Nieuwe woning	5,00	34,7	34,7	34,7
16.2_A	Nieuwe woning	1,50	28,4	28,4	28,4
16.2_B	Nieuwe woning	5,00	16,6	16,6	16,6
16.3_A	Nieuwe woning	1,50	32,9	32,9	32,9
16.3_B	Nieuwe woning	5,00	34,1	34,1	34,1
16.4_A	Nieuwe woning	1,50	17,9	17,9	17,9
16.4_B	Nieuwe woning	5,00	20,6	20,6	20,6
17.1_A	Nieuwe woning	1,50	32,2	32,2	32,2
17.1_B	Nieuwe woning	5,00	33,3	33,3	33,3
17.2_A	Nieuwe woning	1,50	13,1	13,1	13,1
17.2_B	Nieuwe woning	5,00	15,0	15,0	15,0
17.3_A	Nieuwe woning	1,50	32,3	32,3	32,3
17.3_B	Nieuwe woning	5,00	33,6	33,6	33,6
17.4_A	Nieuwe woning	1,50	16,7	16,7	16,7
17.4_B	Nieuwe woning	5,00	20,2	20,2	20,2
2.1_A	Nieuwe woning	1,50	25,1	25,1	25,1
2.1_B	Nieuwe woning	5,00	31,7	31,7	31,7
2.2_A	Nieuwe woning	1,50	21,4	21,4	21,4
2.2_B	Nieuwe woning	5,00	30,9	30,9	30,9
2.3_A	Nieuwe woning	1,50	28,2	28,2	28,2
2.3_B	Nieuwe woning	5,00	34,1	34,1	34,1
2.4_A	Nieuwe woning	1,50	26,9	26,9	26,9
2.4_B	Nieuwe woning	5,00	19,9	19,9	19,9
3.1_A	Nieuwe woning	1,50	34,7	34,7	34,7
3.1_B	Nieuwe woning	5,00	36,6	36,6	36,6
3.2_A	Nieuwe woning	1,50	33,0	33,0	33,0
3.2_B	Nieuwe woning	5,00	34,6	34,6	34,6
3.3_A	Nieuwe woning	1,50	31,9	31,9	31,9
3.3_B	Nieuwe woning	5,00	28,8	28,8	28,8
3.4_A	Nieuwe woning	1,50	27,0	27,0	27,0
3.4_B	Nieuwe woning	5,00	21,8	21,8	21,8
4.1_A	Nieuwe woning	1,50	39,8	39,8	39,8
4.1_B	Nieuwe woning	5,00	41,2	41,2	41,2
4.2_A	Nieuwe woning	1,50	21,0	21,0	21,0
4.2_B	Nieuwe woning	5,00	22,3	22,3	22,3
4.3_A	Nieuwe woning	1,50	40,0	40,0	40,0
4.3_B	Nieuwe woning	5,00	41,6	41,6	41,6
4.4_A	Nieuwe woning	1,50	32,1	32,1	32,1
4.4_B	Nieuwe woning	5,00	23,9	23,9	23,9
5.1_A	Nieuwe woning	1,50	34,8	34,8	34,8
5.1_B	Nieuwe woning	5,00	36,9	36,9	36,9
5.2_A	Nieuwe woning	1,50	23,3	23,3	23,3
5.2_B	Nieuwe woning	5,00	20,6	20,6	20,6
5.3_A	Nieuwe woning	1,50	29,1	29,1	29,1
5.3_B	Nieuwe woning	5,00	35,0	35,0	35,0

Alle getoonde dB-waarden zijn A-gewogen

Rapport: Resultatentabel
 Model: alle activiteiten LA,max
 LAmix totaalresultaten voor toetspunten
 Groep: personenwagens

Naam Toetspunt	Omschrijving	Hoogte	Dag	Avond	Nacht
5.4_A	Nieuwe woning	1,50	21,8	21,8	21,8
5.4_B	Nieuwe woning	5,00	20,2	20,2	20,2
6.1_A	Nieuwe woning	1,50	42,4	42,4	42,4
6.1_B	Nieuwe woning	5,00	44,5	44,5	44,5
6.2_A	Nieuwe woning	1,50	37,1	37,1	37,1
6.2_B	Nieuwe woning	5,00	25,7	25,7	25,7
6.3_A	Nieuwe woning	1,50	41,3	41,3	41,3
6.3_B	Nieuwe woning	5,00	43,6	43,6	43,6
6.4_A	Nieuwe woning	1,50	36,5	36,5	36,5
6.4_B	Nieuwe woning	5,00	29,7	29,7	29,7
7.1_A	Nieuwe woning	1,50	45,1	45,1	45,1
7.1_B	Nieuwe woning	5,00	47,9	47,9	47,9
7.2_A	Nieuwe woning	1,50	40,6	40,6	40,6
7.2_B	Nieuwe woning	5,00	43,2	43,2	43,2
7.3_A	Nieuwe woning	1,50	47,6	47,6	47,6
7.3_B	Nieuwe woning	5,00	50,7	50,7	50,7
7.4_A	Nieuwe woning	1,50	33,6	33,6	33,6
7.4_B	Nieuwe woning	5,00	30,2	30,2	30,2
8.1_A	Nieuwe woning	1,50	48,4	48,4	48,4
8.1_B	Nieuwe woning	5,00	51,8	51,8	51,8
8.2_A	Nieuwe woning	1,50	43,7	43,7	43,7
8.2_B	Nieuwe woning	5,00	47,5	47,5	47,5
8.3_A	Nieuwe woning	1,50	43,6	43,6	43,6
8.3_B	Nieuwe woning	5,00	46,6	46,6	46,6
8.4_A	Nieuwe woning	1,50	27,9	27,9	27,9
8.4_B	Nieuwe woning	5,00	31,4	31,4	31,4
9.1_A	Nieuwe woning	1,50	34,7	34,7	34,7
9.1_B	Nieuwe woning	5,00	36,5	36,5	36,5
9.2_A	Nieuwe woning	1,50	26,0	26,0	26,0
9.2_B	Nieuwe woning	5,00	23,6	23,6	23,6
9.3_A	Nieuwe woning	1,50	38,5	38,5	38,5
9.3_B	Nieuwe woning	5,00	40,3	40,3	40,3
9.4_A	Nieuwe woning	1,50	24,4	24,4	24,4
9.4_B	Nieuwe woning	5,00	22,6	22,6	22,6

Alle getoonde dB-waarden zijn A-gewogen

Rapport: Resultatentabel
Model: alle activiteiten LA,max
LAmix totaalresultaten voor toetspunten
Groep: vrachtwagen

Naam Toetspunt	Omschrijving	Hoogte	Dag	Avond	Nacht
1.1_A	Nieuwe woning	1,50	49,7	--	--
1.1_B	Nieuwe woning	5,00	51,3	--	--
1.2_A	Nieuwe woning	1,50	31,9	--	--
1.2_B	Nieuwe woning	5,00	34,5	--	--
1.3_A	Nieuwe woning	1,50	50,0	--	--
1.3_B	Nieuwe woning	5,00	52,0	--	--
1.4_A	Nieuwe woning	1,50	41,3	--	--
1.4_B	Nieuwe woning	5,00	38,6	--	--
10.1_A	Nieuwe woning	1,50	52,9	--	--
10.1_B	Nieuwe woning	5,00	55,0	--	--
10.2_A	Nieuwe woning	1,50	47,1	--	--
10.2_B	Nieuwe woning	5,00	40,2	--	--
10.3_A	Nieuwe woning	1,50	47,6	--	--
10.3_B	Nieuwe woning	5,00	49,1	--	--
10.4_A	Nieuwe woning	1,50	45,9	--	--
10.4_B	Nieuwe woning	5,00	42,4	--	--
11.1_A	Nieuwe woning	1,50	72,2	--	--
11.1_B	Nieuwe woning	5,00	72,3	--	--
11.2_A	Nieuwe woning	1,50	50,0	--	--
11.2_B	Nieuwe woning	5,00	53,1	--	--
11.3_A	Nieuwe woning	1,50	73,1	--	--
11.3_B	Nieuwe woning	5,00	73,2	--	--
11.4_A	Nieuwe woning	1,50	50,6	--	--
11.4_B	Nieuwe woning	5,00	50,7	--	--
12.1_A	Nieuwe woning	1,50	74,0	--	--
12.1_B	Nieuwe woning	5,00	74,0	--	--
12.2_A	Nieuwe woning	1,50	72,9	--	--
12.2_B	Nieuwe woning	5,00	73,0	--	--
12.3_A	Nieuwe woning	1,50	62,3	--	--
12.3_B	Nieuwe woning	5,00	63,6	--	--
12.4_A	Nieuwe woning	1,50	52,7	--	--
12.4_B	Nieuwe woning	5,00	54,7	--	--
13.1_A	Nieuwe woning	1,50	57,4	--	--
13.1_B	Nieuwe woning	5,00	61,6	--	--
13.2_A	Nieuwe woning	1,50	65,3	--	--
13.2_B	Nieuwe woning	5,00	67,9	--	--
13.3_A	Nieuwe woning	1,50	54,4	--	--
13.3_B	Nieuwe woning	5,00	58,1	--	--
13.4_A	Nieuwe woning	1,50	46,6	--	--
13.4_B	Nieuwe woning	5,00	47,1	--	--
14.1_A	Nieuwe woning	1,50	54,3	--	--
14.1_B	Nieuwe woning	5,00	58,4	--	--
14.2_A	Nieuwe woning	1,50	53,2	--	--
14.2_B	Nieuwe woning	5,00	52,8	--	--
14.3_A	Nieuwe woning	1,50	58,5	--	--
14.3_B	Nieuwe woning	5,00	62,2	--	--
14.4_A	Nieuwe woning	1,50	40,4	--	--
14.4_B	Nieuwe woning	5,00	42,4	--	--
15.1_A	Nieuwe woning	1,50	46,0	--	--
15.1_B	Nieuwe woning	5,00	47,9	--	--
15.2_A	Nieuwe woning	1,50	29,6	--	--

Alle getoonde dB-waarden zijn A-gewogen

SPA ingenieurs
Resultaten LA,max - VRACHTWAGENS

20120628A.R01
Bijlage 7.2.2

Rapport: Resultatentabel
Model: alle activiteiten LA,max
LAmix totaalresultaten voor toetspunten
Groep: vrachtwagen

Naam Toetspunt	Omschrijving	Hoogte	Dag	Avond	Nacht
15.2_B	Nieuwe woning	5,00	32,6	--	--
15.3_A	Nieuwe woning	1,50	39,7	--	--
15.3_B	Nieuwe woning	5,00	36,1	--	--
15.4_A	Nieuwe woning	1,50	45,6	--	--
15.4_B	Nieuwe woning	5,00	47,1	--	--
16.1_A	Nieuwe woning	1,50	46,6	--	--
16.1_B	Nieuwe woning	5,00	48,1	--	--
16.2_A	Nieuwe woning	1,50	41,7	--	--
16.2_B	Nieuwe woning	5,00	31,2	--	--
16.3_A	Nieuwe woning	1,50	46,1	--	--
16.3_B	Nieuwe woning	5,00	47,6	--	--
16.4_A	Nieuwe woning	1,50	32,5	--	--
16.4_B	Nieuwe woning	5,00	35,4	--	--
17.1_A	Nieuwe woning	1,50	45,3	--	--
17.1_B	Nieuwe woning	5,00	46,9	--	--
17.2_A	Nieuwe woning	1,50	27,5	--	--
17.2_B	Nieuwe woning	5,00	29,8	--	--
17.3_A	Nieuwe woning	1,50	45,5	--	--
17.3_B	Nieuwe woning	5,00	47,1	--	--
17.4_A	Nieuwe woning	1,50	31,5	--	--
17.4_B	Nieuwe woning	5,00	34,8	--	--
2.1_A	Nieuwe woning	1,50	40,1	--	--
2.1_B	Nieuwe woning	5,00	45,9	--	--
2.2_A	Nieuwe woning	1,50	36,2	--	--
2.2_B	Nieuwe woning	5,00	44,5	--	--
2.3_A	Nieuwe woning	1,50	42,8	--	--
2.3_B	Nieuwe woning	5,00	48,0	--	--
2.4_A	Nieuwe woning	1,50	41,7	--	--
2.4_B	Nieuwe woning	5,00	34,0	--	--
3.1_A	Nieuwe woning	1,50	47,9	--	--
3.1_B	Nieuwe woning	5,00	50,2	--	--
3.2_A	Nieuwe woning	1,50	46,2	--	--
3.2_B	Nieuwe woning	5,00	48,4	--	--
3.3_A	Nieuwe woning	1,50	45,4	--	--
3.3_B	Nieuwe woning	5,00	43,0	--	--
3.4_A	Nieuwe woning	1,50	41,4	--	--
3.4_B	Nieuwe woning	5,00	36,5	--	--
4.1_A	Nieuwe woning	1,50	52,9	--	--
4.1_B	Nieuwe woning	5,00	54,7	--	--
4.2_A	Nieuwe woning	1,50	35,5	--	--
4.2_B	Nieuwe woning	5,00	37,4	--	--
4.3_A	Nieuwe woning	1,50	53,3	--	--
4.3_B	Nieuwe woning	5,00	55,1	--	--
4.4_A	Nieuwe woning	1,50	46,3	--	--
4.4_B	Nieuwe woning	5,00	38,3	--	--
5.1_A	Nieuwe woning	1,50	48,1	--	--
5.1_B	Nieuwe woning	5,00	50,7	--	--
5.2_A	Nieuwe woning	1,50	37,7	--	--
5.2_B	Nieuwe woning	5,00	35,6	--	--
5.3_A	Nieuwe woning	1,50	43,9	--	--
5.3_B	Nieuwe woning	5,00	48,9	--	--

Alle getoonde dB-waarden zijn A-gewogen

Rapport: Resultatentabel
 Model: alle activiteiten LA,max
 LAmx totaalresultaten voor toetspunten
 Groep: vrachtwagen

Naam Toetspunt	Omschrijving	Hoogte	Dag	Avond	Nacht
5.4_A	Nieuwe woning	1,50	36,0	--	--
5.4_B	Nieuwe woning	5,00	34,4	--	--
6.1_A	Nieuwe woning	1,50	55,7	--	--
6.1_B	Nieuwe woning	5,00	58,1	--	--
6.2_A	Nieuwe woning	1,50	50,3	--	--
6.2_B	Nieuwe woning	5,00	40,4	--	--
6.3_A	Nieuwe woning	1,50	54,6	--	--
6.3_B	Nieuwe woning	5,00	57,2	--	--
6.4_A	Nieuwe woning	1,50	49,7	--	--
6.4_B	Nieuwe woning	5,00	38,6	--	--
7.1_A	Nieuwe woning	1,50	58,4	--	--
7.1_B	Nieuwe woning	5,00	61,5	--	--
7.2_A	Nieuwe woning	1,50	54,2	--	--
7.2_B	Nieuwe woning	5,00	57,3	--	--
7.3_A	Nieuwe woning	1,50	60,9	--	--
7.3_B	Nieuwe woning	5,00	64,4	--	--
7.4_A	Nieuwe woning	1,50	46,7	--	--
7.4_B	Nieuwe woning	5,00	44,8	--	--
8.1_A	Nieuwe woning	1,50	61,8	--	--
8.1_B	Nieuwe woning	5,00	65,3	--	--
8.2_A	Nieuwe woning	1,50	56,8	--	--
8.2_B	Nieuwe woning	5,00	60,8	--	--
8.3_A	Nieuwe woning	1,50	56,7	--	--
8.3_B	Nieuwe woning	5,00	60,1	--	--
8.4_A	Nieuwe woning	1,50	42,2	--	--
8.4_B	Nieuwe woning	5,00	45,8	--	--
9.1_A	Nieuwe woning	1,50	49,2	--	--
9.1_B	Nieuwe woning	5,00	51,2	--	--
9.2_A	Nieuwe woning	1,50	40,8	--	--
9.2_B	Nieuwe woning	5,00	37,6	--	--
9.3_A	Nieuwe woning	1,50	51,8	--	--
9.3_B	Nieuwe woning	5,00	53,8	--	--
9.4_A	Nieuwe woning	1,50	38,9	--	--
9.4_B	Nieuwe woning	5,00	36,7	--	--

Alle getoonde dB-waarden zijn A-gewogen

Rapport: Resultatentabel
 Model: alle activiteiten LA,max
 LAmax totaalresultaten voor toetspunten
 Groep: stemgeluid sportactiviteiten

Naam Toetspunt	Omschrijving	Hoogte	Dag	Avond	Nacht
1.1_A	Nieuwe woning	1,50	67,2	67,2	--
1.1_B	Nieuwe woning	5,00	69,8	69,8	--
1.2_A	Nieuwe woning	1,50	64,9	64,9	--
1.2_B	Nieuwe woning	5,00	68,2	68,2	--
1.3_A	Nieuwe woning	1,50	66,9	66,9	--
1.3_B	Nieuwe woning	5,00	69,5	69,5	--
1.4_A	Nieuwe woning	1,50	57,9	57,9	--
1.4_B	Nieuwe woning	5,00	62,1	62,1	--
10.1_A	Nieuwe woning	1,50	62,6	49,8	--
10.1_B	Nieuwe woning	5,00	66,3	53,2	--
10.2_A	Nieuwe woning	1,50	61,8	54,8	--
10.2_B	Nieuwe woning	5,00	65,9	56,5	--
10.3_A	Nieuwe woning	1,50	56,4	45,6	--
10.3_B	Nieuwe woning	5,00	60,2	50,0	--
10.4_A	Nieuwe woning	1,50	50,0	49,3	--
10.4_B	Nieuwe woning	5,00	48,6	39,6	--
11.1_A	Nieuwe woning	1,50	71,8	56,3	--
11.1_B	Nieuwe woning	5,00	72,8	58,6	--
11.2_A	Nieuwe woning	1,50	71,7	57,5	--
11.2_B	Nieuwe woning	5,00	72,8	60,3	--
11.3_A	Nieuwe woning	1,50	57,4	53,0	--
11.3_B	Nieuwe woning	5,00	57,5	55,6	--
11.4_A	Nieuwe woning	1,50	58,6	45,1	--
11.4_B	Nieuwe woning	5,00	55,6	43,8	--
12.1_A	Nieuwe woning	1,50	66,2	54,0	--
12.1_B	Nieuwe woning	5,00	69,1	56,2	--
12.2_A	Nieuwe woning	1,50	66,6	53,7	--
12.2_B	Nieuwe woning	5,00	69,4	55,8	--
12.3_A	Nieuwe woning	1,50	60,3	51,0	--
12.3_B	Nieuwe woning	5,00	51,2	38,8	--
12.4_A	Nieuwe woning	1,50	56,3	43,4	--
12.4_B	Nieuwe woning	5,00	58,7	49,5	--
13.1_A	Nieuwe woning	1,50	55,3	45,9	--
13.1_B	Nieuwe woning	5,00	57,2	51,5	--
13.2_A	Nieuwe woning	1,50	56,8	53,0	--
13.2_B	Nieuwe woning	5,00	59,9	55,9	--
13.3_A	Nieuwe woning	1,50	51,7	44,2	--
13.3_B	Nieuwe woning	5,00	44,9	38,3	--
13.4_A	Nieuwe woning	1,50	52,9	49,2	--
13.4_B	Nieuwe woning	5,00	56,2	52,0	--
14.1_A	Nieuwe woning	1,50	61,7	52,1	--
14.1_B	Nieuwe woning	5,00	65,4	54,4	--
14.2_A	Nieuwe woning	1,50	62,9	48,2	--
14.2_B	Nieuwe woning	5,00	66,7	48,3	--
14.3_A	Nieuwe woning	1,50	54,1	50,8	--
14.3_B	Nieuwe woning	5,00	47,4	38,6	--
14.4_A	Nieuwe woning	1,50	44,9	43,0	--
14.4_B	Nieuwe woning	5,00	46,2	38,8	--
15.1_A	Nieuwe woning	1,50	65,8	65,8	--
15.1_B	Nieuwe woning	5,00	68,8	68,8	--
15.2_A	Nieuwe woning	1,50	65,1	65,1	--

Alle getoonde dB-waarden zijn A-gewogen

Rapport: Resultatentabel
 Model: alle activiteiten LA,max
 LAmax totaalresultaten voor toetspunten
 Groep: stemgeluid sportactiviteiten

Naam Toetspunt	Omschrijving	Hoogte	Dag	Avond	Nacht
15.2_B	Nieuwe woning	5,00	68,3	68,3	--
15.3_A	Nieuwe woning	1,50	44,8	44,8	--
15.3_B	Nieuwe woning	5,00	46,2	46,2	--
15.4_A	Nieuwe woning	1,50	63,1	63,1	--
15.4_B	Nieuwe woning	5,00	66,8	66,8	--
16.1_A	Nieuwe woning	1,50	64,3	64,3	--
16.1_B	Nieuwe woning	5,00	67,7	67,7	--
16.2_A	Nieuwe woning	1,50	50,7	50,7	--
16.2_B	Nieuwe woning	5,00	56,4	56,4	--
16.3_A	Nieuwe woning	1,50	64,1	64,1	--
16.3_B	Nieuwe woning	5,00	67,5	67,5	--
16.4_A	Nieuwe woning	1,50	44,1	44,1	--
16.4_B	Nieuwe woning	5,00	49,4	49,4	--
17.1_A	Nieuwe woning	1,50	56,7	56,7	--
17.1_B	Nieuwe woning	5,00	62,9	62,9	--
17.2_A	Nieuwe woning	1,50	49,4	49,4	--
17.2_B	Nieuwe woning	5,00	51,0	51,0	--
17.3_A	Nieuwe woning	1,50	60,4	60,4	--
17.3_B	Nieuwe woning	5,00	64,1	64,1	--
17.4_A	Nieuwe woning	1,50	40,8	40,8	--
17.4_B	Nieuwe woning	5,00	45,4	45,4	--
2.1_A	Nieuwe woning	1,50	60,4	60,4	--
2.1_B	Nieuwe woning	5,00	64,0	64,0	--
2.2_A	Nieuwe woning	1,50	60,0	60,0	--
2.2_B	Nieuwe woning	5,00	63,6	63,6	--
2.3_A	Nieuwe woning	1,50	58,1	58,1	--
2.3_B	Nieuwe woning	5,00	59,8	59,8	--
2.4_A	Nieuwe woning	1,50	51,7	51,7	--
2.4_B	Nieuwe woning	5,00	46,2	46,2	--
3.1_A	Nieuwe woning	1,50	65,3	65,3	--
3.1_B	Nieuwe woning	5,00	68,4	68,4	--
3.2_A	Nieuwe woning	1,50	64,8	64,8	--
3.2_B	Nieuwe woning	5,00	68,1	68,1	--
3.3_A	Nieuwe woning	1,50	64,3	64,3	--
3.3_B	Nieuwe woning	5,00	67,6	67,6	--
3.4_A	Nieuwe woning	1,50	55,8	55,8	--
3.4_B	Nieuwe woning	5,00	51,0	51,0	--
4.1_A	Nieuwe woning	1,50	68,8	68,8	--
4.1_B	Nieuwe woning	5,00	70,9	70,9	--
4.2_A	Nieuwe woning	1,50	65,7	65,7	--
4.2_B	Nieuwe woning	5,00	68,7	68,7	--
4.3_A	Nieuwe woning	1,50	68,6	58,9	--
4.3_B	Nieuwe woning	5,00	70,8	60,8	--
4.4_A	Nieuwe woning	1,50	57,6	57,6	--
4.4_B	Nieuwe woning	5,00	49,0	48,0	--
5.1_A	Nieuwe woning	1,50	61,6	61,6	--
5.1_B	Nieuwe woning	5,00	64,0	64,0	--
5.2_A	Nieuwe woning	1,50	58,4	58,4	--
5.2_B	Nieuwe woning	5,00	60,6	60,6	--
5.3_A	Nieuwe woning	1,50	62,2	58,7	--
5.3_B	Nieuwe woning	5,00	65,9	62,7	--

Alle getoonde dB-waarden zijn A-gewogen

Rapport: Resultatentabel
 Model: alle activiteiten LA,max
 LAmix totaalresultaten voor toetspunten
 Groep: stemgeluid sportactiviteiten

Naam Toetspunt	Omschrijving	Hoogte	Dag	Avond	Nacht
5.4_A	Nieuwe woning	1,50	55,4	47,6	--
5.4_B	Nieuwe woning	5,00	46,8	46,0	--
6.1_A	Nieuwe woning	1,50	72,8	64,8	--
6.1_B	Nieuwe woning	5,00	73,8	68,1	--
6.2_A	Nieuwe woning	1,50	65,1	65,1	--
6.2_B	Nieuwe woning	5,00	68,3	68,3	--
6.3_A	Nieuwe woning	1,50	68,8	53,0	--
6.3_B	Nieuwe woning	5,00	70,9	55,6	--
6.4_A	Nieuwe woning	1,50	57,0	57,0	--
6.4_B	Nieuwe woning	5,00	51,2	47,1	--
7.1_A	Nieuwe woning	1,50	72,4	61,4	--
7.1_B	Nieuwe woning	5,00	73,4	65,2	--
7.2_A	Nieuwe woning	1,50	70,7	62,9	--
7.2_B	Nieuwe woning	5,00	72,1	66,0	--
7.3_A	Nieuwe woning	1,50	71,5	43,1	--
7.3_B	Nieuwe woning	5,00	72,6	47,6	--
7.4_A	Nieuwe woning	1,50	57,1	51,9	--
7.4_B	Nieuwe woning	5,00	56,7	44,9	--
8.1_A	Nieuwe woning	1,50	67,6	57,6	--
8.1_B	Nieuwe woning	5,00	70,1	58,8	--
8.2_A	Nieuwe woning	1,50	67,5	49,1	--
8.2_B	Nieuwe woning	5,00	69,8	52,3	--
8.3_A	Nieuwe woning	1,50	67,1	53,3	--
8.3_B	Nieuwe woning	5,00	69,7	56,2	--
8.4_A	Nieuwe woning	1,50	57,4	49,3	--
8.4_B	Nieuwe woning	5,00	51,3	40,3	--
9.1_A	Nieuwe woning	1,50	60,4	60,4	--
9.1_B	Nieuwe woning	5,00	64,4	63,5	--
9.2_A	Nieuwe woning	1,50	60,0	59,8	--
9.2_B	Nieuwe woning	5,00	63,5	62,9	--
9.3_A	Nieuwe woning	1,50	60,4	50,4	--
9.3_B	Nieuwe woning	5,00	64,3	53,4	--
9.4_A	Nieuwe woning	1,50	52,7	52,7	--
9.4_B	Nieuwe woning	5,00	47,3	45,9	--

Alle getoonde dB-waarden zijn A-gewogen

Rapport: Resultatentabel
 Model: alle activiteiten LA,max
 LAmix totaalresultaten voor toetspunten
 Groep: stemgeluid terras

Naam Toetspunt	Omschrijving	Hoogte	Dag	Avond	Nacht
1.1_A	Nieuwe woning	1,50	39,3	39,3	39,3
1.1_B	Nieuwe woning	5,00	41,9	41,9	41,9
1.2_A	Nieuwe woning	1,50	25,4	25,4	25,4
1.2_B	Nieuwe woning	5,00	27,7	27,7	27,7
1.3_A	Nieuwe woning	1,50	39,6	39,6	39,6
1.3_B	Nieuwe woning	5,00	42,0	42,0	42,0
1.4_A	Nieuwe woning	1,50	31,3	31,3	31,3
1.4_B	Nieuwe woning	5,00	25,8	25,8	25,8
10.1_A	Nieuwe woning	1,50	40,0	40,0	40,0
10.1_B	Nieuwe woning	5,00	37,6	37,6	37,6
10.2_A	Nieuwe woning	1,50	30,4	30,4	30,4
10.2_B	Nieuwe woning	5,00	32,8	32,8	32,8
10.3_A	Nieuwe woning	1,50	41,6	41,6	41,6
10.3_B	Nieuwe woning	5,00	44,0	44,0	44,0
10.4_A	Nieuwe woning	1,50	28,8	28,8	28,8
10.4_B	Nieuwe woning	5,00	27,9	27,9	27,9
11.1_A	Nieuwe woning	1,50	45,3	45,3	45,3
11.1_B	Nieuwe woning	5,00	48,8	48,8	48,8
11.2_A	Nieuwe woning	1,50	40,0	40,0	40,0
11.2_B	Nieuwe woning	5,00	41,5	41,5	41,5
11.3_A	Nieuwe woning	1,50	49,2	49,2	49,2
11.3_B	Nieuwe woning	5,00	50,5	50,5	50,5
11.4_A	Nieuwe woning	1,50	29,2	29,2	29,2
11.4_B	Nieuwe woning	5,00	33,7	33,7	33,7
12.1_A	Nieuwe woning	1,50	49,3	49,3	49,3
12.1_B	Nieuwe woning	5,00	50,7	50,7	50,7
12.2_A	Nieuwe woning	1,50	49,0	49,0	49,0
12.2_B	Nieuwe woning	5,00	50,4	50,4	50,4
12.3_A	Nieuwe woning	1,50	39,8	39,8	39,8
12.3_B	Nieuwe woning	5,00	41,4	41,4	41,4
12.4_A	Nieuwe woning	1,50	35,4	35,4	35,4
12.4_B	Nieuwe woning	5,00	42,0	42,0	42,0
13.1_A	Nieuwe woning	1,50	34,0	34,0	34,0
13.1_B	Nieuwe woning	5,00	41,1	41,1	41,1
13.2_A	Nieuwe woning	1,50	45,9	45,9	45,9
13.2_B	Nieuwe woning	5,00	48,5	48,5	48,5
13.3_A	Nieuwe woning	1,50	40,1	40,1	40,1
13.3_B	Nieuwe woning	5,00	40,5	40,5	40,5
13.4_A	Nieuwe woning	1,50	31,8	31,8	31,8
13.4_B	Nieuwe woning	5,00	32,1	32,1	32,1
14.1_A	Nieuwe woning	1,50	31,8	31,8	31,8
14.1_B	Nieuwe woning	5,00	40,0	40,0	40,0
14.2_A	Nieuwe woning	1,50	35,6	35,6	35,6
14.2_B	Nieuwe woning	5,00	39,7	39,7	39,7
14.3_A	Nieuwe woning	1,50	33,9	33,9	33,9
14.3_B	Nieuwe woning	5,00	42,5	42,5	42,5
14.4_A	Nieuwe woning	1,50	24,6	24,6	24,6
14.4_B	Nieuwe woning	5,00	29,2	29,2	29,2
15.1_A	Nieuwe woning	1,50	38,4	38,4	38,4
15.1_B	Nieuwe woning	5,00	40,8	40,8	40,8
15.2_A	Nieuwe woning	1,50	24,2	24,2	24,2

Alle getoonde dB-waarden zijn A-gewogen

Rapport: Resultatentabel
Model: alle activiteiten LA,max
LAmix totaalresultaten voor toetspunten
Groep: stemgeluid terras

Naam Toetspunt	Omschrijving	Hoogte	Dag	Avond	Nacht
15.2_B	Nieuwe woning	5,00	25,9	25,9	25,9
15.3_A	Nieuwe woning	1,50	33,0	33,0	33,0
15.3_B	Nieuwe woning	5,00	24,4	24,4	24,4
15.4_A	Nieuwe woning	1,50	39,3	39,3	39,3
15.4_B	Nieuwe woning	5,00	40,9	40,9	40,9
16.1_A	Nieuwe woning	1,50	37,5	37,5	37,5
16.1_B	Nieuwe woning	5,00	39,8	39,8	39,8
16.2_A	Nieuwe woning	1,50	21,7	21,7	21,7
16.2_B	Nieuwe woning	5,00	24,5	24,5	24,5
16.3_A	Nieuwe woning	1,50	37,5	37,5	37,5
16.3_B	Nieuwe woning	5,00	39,9	39,9	39,9
16.4_A	Nieuwe woning	1,50	20,9	20,9	20,9
16.4_B	Nieuwe woning	5,00	24,1	24,1	24,1
17.1_A	Nieuwe woning	1,50	36,3	36,3	36,3
17.1_B	Nieuwe woning	5,00	38,8	38,8	38,8
17.2_A	Nieuwe woning	1,50	20,1	20,1	20,1
17.2_B	Nieuwe woning	5,00	23,1	23,1	23,1
17.3_A	Nieuwe woning	1,50	36,5	36,5	36,5
17.3_B	Nieuwe woning	5,00	38,9	38,9	38,9
17.4_A	Nieuwe woning	1,50	19,7	19,7	19,7
17.4_B	Nieuwe woning	5,00	23,0	23,0	23,0
2.1_A	Nieuwe woning	1,50	38,4	38,4	38,4
2.1_B	Nieuwe woning	5,00	37,9	37,9	37,9
2.2_A	Nieuwe woning	1,50	32,1	32,1	32,1
2.2_B	Nieuwe woning	5,00	26,4	26,4	26,4
2.3_A	Nieuwe woning	1,50	31,3	31,3	31,3
2.3_B	Nieuwe woning	5,00	34,2	34,2	34,2
2.4_A	Nieuwe woning	1,50	22,7	22,7	22,7
2.4_B	Nieuwe woning	5,00	24,2	24,2	24,2
3.1_A	Nieuwe woning	1,50	39,8	39,8	39,8
3.1_B	Nieuwe woning	5,00	42,3	42,3	42,3
3.2_A	Nieuwe woning	1,50	38,4	38,4	38,4
3.2_B	Nieuwe woning	5,00	40,9	40,9	40,9
3.3_A	Nieuwe woning	1,50	36,9	36,9	36,9
3.3_B	Nieuwe woning	5,00	37,5	37,5	37,5
3.4_A	Nieuwe woning	1,50	32,8	32,8	32,8
3.4_B	Nieuwe woning	5,00	25,7	25,7	25,7
4.1_A	Nieuwe woning	1,50	41,2	41,2	41,2
4.1_B	Nieuwe woning	5,00	43,8	43,8	43,8
4.2_A	Nieuwe woning	1,50	27,0	27,0	27,0
4.2_B	Nieuwe woning	5,00	29,5	29,5	29,5
4.3_A	Nieuwe woning	1,50	42,6	42,6	42,6
4.3_B	Nieuwe woning	5,00	44,1	44,1	44,1
4.4_A	Nieuwe woning	1,50	30,8	30,8	30,8
4.4_B	Nieuwe woning	5,00	26,8	26,8	26,8
5.1_A	Nieuwe woning	1,50	34,4	34,4	34,4
5.1_B	Nieuwe woning	5,00	37,5	37,5	37,5
5.2_A	Nieuwe woning	1,50	29,0	29,0	29,0
5.2_B	Nieuwe woning	5,00	28,9	28,9	28,9
5.3_A	Nieuwe woning	1,50	37,1	37,1	37,1
5.3_B	Nieuwe woning	5,00	41,7	41,7	41,7

Alle getoonde dB-waarden zijn A-gewogen

Rapport: Resultatentabel
 Model: alle activiteiten LA,max
 LAmix totaalresultaten voor toetspunten
 Groep: stemgeluid terras

Naam Toetspunt	Omschrijving	Hoogte	Dag	Avond	Nacht
5.4_A	Nieuwe woning	1,50	32,4	32,4	32,4
5.4_B	Nieuwe woning	5,00	25,2	25,2	25,2
6.1_A	Nieuwe woning	1,50	42,5	42,5	42,5
6.1_B	Nieuwe woning	5,00	45,3	45,3	45,3
6.2_A	Nieuwe woning	1,50	28,6	28,6	28,6
6.2_B	Nieuwe woning	5,00	31,0	31,0	31,0
6.3_A	Nieuwe woning	1,50	43,0	43,0	43,0
6.3_B	Nieuwe woning	5,00	45,4	45,4	45,4
6.4_A	Nieuwe woning	1,50	31,7	31,7	31,7
6.4_B	Nieuwe woning	5,00	27,8	27,8	27,8
7.1_A	Nieuwe woning	1,50	43,3	43,3	43,3
7.1_B	Nieuwe woning	5,00	46,2	46,2	46,2
7.2_A	Nieuwe woning	1,50	32,6	32,6	32,6
7.2_B	Nieuwe woning	5,00	33,8	33,8	33,8
7.3_A	Nieuwe woning	1,50	43,9	43,9	43,9
7.3_B	Nieuwe woning	5,00	46,3	46,3	46,3
7.4_A	Nieuwe woning	1,50	38,1	38,1	38,1
7.4_B	Nieuwe woning	5,00	28,5	28,5	28,5
8.1_A	Nieuwe woning	1,50	43,2	43,2	43,2
8.1_B	Nieuwe woning	5,00	46,2	46,2	46,2
8.2_A	Nieuwe woning	1,50	36,1	36,1	36,1
8.2_B	Nieuwe woning	5,00	36,7	36,7	36,7
8.3_A	Nieuwe woning	1,50	43,2	43,2	43,2
8.3_B	Nieuwe woning	5,00	46,2	46,2	46,2
8.4_A	Nieuwe woning	1,50	24,7	24,7	24,7
8.4_B	Nieuwe woning	5,00	28,6	28,6	28,6
9.1_A	Nieuwe woning	1,50	40,1	40,1	40,1
9.1_B	Nieuwe woning	5,00	38,8	38,8	38,8
9.2_A	Nieuwe woning	1,50	29,1	29,1	29,1
9.2_B	Nieuwe woning	5,00	30,9	30,9	30,9
9.3_A	Nieuwe woning	1,50	34,1	34,1	34,1
9.3_B	Nieuwe woning	5,00	38,9	38,9	38,9
9.4_A	Nieuwe woning	1,50	34,8	34,8	34,8
9.4_B	Nieuwe woning	5,00	26,1	26,1	26,1

Alle getoonde dB-waarden zijn A-gewogen

SPA ingenieurs
 Mobiele bronnen INDIRECTE HINDER

20120628A.R01
 Bijlage 8.1

Model: Indirecte hinder RBS LA,eq
 Groep: (hoofdgroep)
 Lijst van Mobiele bron, voor rekenmethode Industrielawaai - IL

Naam	Omschr.	X-1	Y-1	M-1	H-1	Lwr 31	Lwr 63	Lwr 125	Lwr 250	Lwr 500	Lwr 1k	Lwr 2k	Lwr 4k	Lwr 8k	Lwr Totaal	Aantal(D)	Aantal(A)	Aantal(N)	Lengte	Gem.snelheid	Aant.puntbr
m001	personenwagens, arriveren en vertrekken RBS	158664,45	377448,93	0,00	0,75	--	63,00	71,00	78,00	82,00	89,00	87,00	77,00	66,00	92,00	150	50	5	463,00	30	93
m002	vrachtwagen, bevoorrading kantine	158663,84	377451,78	0,00	1,00	--	80,00	88,00	94,00	99,00	101,00	98,00	91,00	84,00	105,00	1	--	--	463,13	30	93

Model: Indirecte hinder RBS LA,eq
Groep: (hoofdgroep)
Lijst van Rekenpunten, voor rekenmethode Industrielawaai - IL

Naam	Omschr.	X	Y	Maaiveld	Hoogte A	Hoogte B	Hoogte C	Hoogte D	Hoogte E	Hoogte F
1.1	Nieuwe woning	158381,42	377338,77	0,00	1,50	5,00	--	--	--	--
1.2	Nieuwe woning	158376,12	377334,61	0,00	1,50	5,00	--	--	--	--
1.3	Nieuwe woning	158388,75	377338,46	0,00	1,50	5,00	--	--	--	--
1.4	Nieuwe woning	158386,95	377323,52	0,00	1,50	5,00	--	--	--	--
10.1	Nieuwe woning	158483,13	377340,15	0,00	1,50	5,00	--	--	--	--
10.2	Nieuwe woning	158482,02	377336,17	0,00	1,50	5,00	--	--	--	--
10.3	Nieuwe woning	158494,44	377340,70	0,00	1,50	5,00	--	--	--	--
10.4	Nieuwe woning	158495,93	377328,14	0,00	1,50	5,00	--	--	--	--
11.1	Nieuwe woning	158525,53	377387,94	0,00	1,50	5,00	--	--	--	--
11.2	Nieuwe woning	158516,43	377381,82	0,00	1,50	5,00	--	--	--	--
11.3	Nieuwe woning	158535,70	377387,89	0,00	1,50	5,00	--	--	--	--
11.4	Nieuwe woning	158534,18	377379,92	0,00	1,50	5,00	--	--	--	--
12.1	Nieuwe woning	158551,44	377395,79	0,00	1,50	5,00	--	--	--	--
12.2	Nieuwe woning	158544,87	377389,37	0,00	1,50	5,00	--	--	--	--
12.3	Nieuwe woning	158560,99	377392,01	0,00	1,50	5,00	--	--	--	--
12.4	Nieuwe woning	158560,59	377384,77	0,00	1,50	5,00	--	--	--	--
13.1	Nieuwe woning	158563,36	377375,36	0,00	1,50	5,00	--	--	--	--
13.2	Nieuwe woning	158551,46	377367,83	0,00	1,50	5,00	--	--	--	--
13.3	Nieuwe woning	158567,59	377370,48	0,00	1,50	5,00	--	--	--	--
13.4	Nieuwe woning	158567,12	377362,71	0,00	1,50	5,00	--	--	--	--
14.1	Nieuwe woning	158532,04	377359,15	0,00	1,50	5,00	--	--	--	--
14.2	Nieuwe woning	158524,06	377353,26	0,00	1,50	5,00	--	--	--	--
14.3	Nieuwe woning	158539,41	377348,10	0,00	1,50	5,00	--	--	--	--
14.4	Nieuwe woning	158537,33	377341,74	0,00	1,50	5,00	--	--	--	--
15.1	Nieuwe woning	158356,37	377325,48	0,00	1,50	5,00	--	--	--	--
15.2	Nieuwe woning	158349,64	377320,43	0,00	1,50	5,00	--	--	--	--
15.3	Nieuwe woning	158361,31	377307,94	0,00	1,50	5,00	--	--	--	--
15.4	Nieuwe woning	158365,55	377323,50	0,00	1,50	5,00	--	--	--	--
16.1	Nieuwe woning	158321,04	377317,14	0,00	1,50	5,00	--	--	--	--
16.2	Nieuwe woning	158314,68	377311,82	0,00	1,50	5,00	--	--	--	--
16.3	Nieuwe woning	158330,19	377314,95	0,00	1,50	5,00	--	--	--	--
16.4	Nieuwe woning	158324,59	377305,65	0,00	1,50	5,00	--	--	--	--
17.1	Nieuwe woning	158284,29	377309,53	0,00	1,50	5,00	--	--	--	--
17.2	Nieuwe woning	158276,73	377303,66	0,00	1,50	5,00	--	--	--	--
17.3	Nieuwe woning	158294,36	377308,31	0,00	1,50	5,00	--	--	--	--
17.4	Nieuwe woning	158287,88	377293,79	0,00	1,50	5,00	--	--	--	--
2.1	Nieuwe woning	158383,98	377310,12	0,00	1,50	5,00	--	--	--	--
2.2	Nieuwe woning	158382,59	377306,31	0,00	1,50	5,00	--	--	--	--
2.3	Nieuwe woning	158394,94	377310,87	0,00	1,50	5,00	--	--	--	--
2.4	Nieuwe woning	158389,87	377294,97	0,00	1,50	5,00	--	--	--	--
3.1	Nieuwe woning	158402,71	377337,73	0,00	1,50	5,00	--	--	--	--
3.2	Nieuwe woning	158396,49	377332,91	0,00	1,50	5,00	--	--	--	--
3.3	Nieuwe woning	158412,08	377337,31	0,00	1,50	5,00	--	--	--	--
3.4	Nieuwe woning	158407,50	377325,39	0,00	1,50	5,00	--	--	--	--
4.1	Nieuwe woning	158424,27	377356,57	0,00	1,50	5,00	--	--	--	--
4.2	Nieuwe woning	158418,08	377351,32	0,00	1,50	5,00	--	--	--	--
4.3	Nieuwe woning	158433,69	377355,65	0,00	1,50	5,00	--	--	--	--
4.4	Nieuwe woning	158429,67	377341,29	0,00	1,50	5,00	--	--	--	--
5.1	Nieuwe woning	158427,59	377323,56	0,00	1,50	5,00	--	--	--	--
5.2	Nieuwe woning	158425,76	377319,79	0,00	1,50	5,00	--	--	--	--
5.3	Nieuwe woning	158441,13	377324,95	0,00	1,50	5,00	--	--	--	--
5.4	Nieuwe woning	158434,03	377311,72	0,00	1,50	5,00	--	--	--	--
6.1	Nieuwe woning	158456,44	377366,31	0,00	1,50	5,00	--	--	--	--
6.2	Nieuwe woning	158450,90	377360,26	0,00	1,50	5,00	--	--	--	--
6.3	Nieuwe woning	158465,11	377365,77	0,00	1,50	5,00	--	--	--	--

Model: Indirecte hinder RBS LA,eq
Groep: (hoofdgroep)
Lijst van Rekenpunten, voor rekenmethode Industrielawaai - IL

Naam	Omschr.	X	Y	Maaiveld	Hoogte A	Hoogte B	Hoogte C	Hoogte D	Hoogte E	Hoogte F
6.4	Nieuwe woning	158461,69	377350,98	0,00	1,50	5,00	--	--	--	--
7.1	Nieuwe woning	158477,88	377373,14	0,00	1,50	5,00	--	--	--	--
7.2	Nieuwe woning	158472,53	377368,00	0,00	1,50	5,00	--	--	--	--
7.3	Nieuwe woning	158487,20	377371,97	0,00	1,50	5,00	--	--	--	--
7.4	Nieuwe woning	158479,51	377356,70	0,00	1,50	5,00	--	--	--	--
8.1	Nieuwe woning	158503,53	377368,23	0,00	1,50	5,00	--	--	--	--
8.2	Nieuwe woning	158496,06	377362,92	0,00	1,50	5,00	--	--	--	--
8.3	Nieuwe woning	158511,59	377367,55	0,00	1,50	5,00	--	--	--	--
8.4	Nieuwe woning	158508,06	377355,81	0,00	1,50	5,00	--	--	--	--
9.1	Nieuwe woning	158461,39	377327,27	0,00	1,50	5,00	--	--	--	--
9.2	Nieuwe woning	158459,89	377323,62	0,00	1,50	5,00	--	--	--	--
9.3	Nieuwe woning	158474,47	377327,93	0,00	1,50	5,00	--	--	--	--
9.4	Nieuwe woning	158464,84	377314,53	0,00	1,50	5,00	--	--	--	--

SPAingenieurs
Resultaten LA,eq INDIRECTE HINDER

20120628A.R01
Bijlage 9.

Rapport: Resultatentabel
Model: Indirecte hinder RBS LA,eq
LAeq totaalresultaten voor toetspunten
Groep: (hoofdgroep)
Groepsreductie: Nee

Naam Toetspunt	Omschrijving	Hoogte	Dag	Avond	Nacht	Etmaal
1.1_A	Nieuwe woning	1,50	41,2	40,7	27,7	45,7
1.1_B	Nieuwe woning	5,00	41,5	41,0	28,0	46,0
1.2_A	Nieuwe woning	1,50	37,7	37,2	24,2	42,2
1.2_B	Nieuwe woning	5,00	38,3	37,7	24,7	42,7
1.3_A	Nieuwe woning	1,50	37,7	37,2	24,1	42,2
1.3_B	Nieuwe woning	5,00	38,2	37,6	24,6	42,6
1.4_A	Nieuwe woning	1,50	23,5	22,9	9,9	27,9
1.4_B	Nieuwe woning	5,00	25,2	24,7	11,7	29,7
10.1_A	Nieuwe woning	1,50	26,3	25,8	12,7	30,8
10.1_B	Nieuwe woning	5,00	29,2	28,6	15,6	33,6
10.2_A	Nieuwe woning	1,50	25,3	24,7	11,7	29,7
10.2_B	Nieuwe woning	5,00	28,2	27,7	14,6	32,7
10.3_A	Nieuwe woning	1,50	22,8	22,2	9,2	27,2
10.3_B	Nieuwe woning	5,00	25,5	24,9	11,9	29,9
10.4_A	Nieuwe woning	1,50	13,6	13,0	-0,1	18,0
10.4_B	Nieuwe woning	5,00	14,4	13,8	0,8	18,8
11.1_A	Nieuwe woning	1,50	42,7	42,2	29,2	47,2
11.1_B	Nieuwe woning	5,00	42,7	42,1	29,1	47,1
11.2_A	Nieuwe woning	1,50	38,5	38,0	25,0	43,0
11.2_B	Nieuwe woning	5,00	38,8	38,3	25,3	43,3
11.3_A	Nieuwe woning	1,50	38,1	37,5	24,5	42,5
11.3_B	Nieuwe woning	5,00	38,4	37,8	24,8	42,8
11.4_A	Nieuwe woning	1,50	23,1	22,5	9,5	27,5
11.4_B	Nieuwe woning	5,00	24,6	24,0	11,0	29,0
12.1_A	Nieuwe woning	1,50	42,7	42,2	29,2	47,2
12.1_B	Nieuwe woning	5,00	42,7	42,2	29,2	47,2
12.2_A	Nieuwe woning	1,50	37,8	37,4	24,4	42,4
12.2_B	Nieuwe woning	5,00	38,0	37,6	24,6	42,6
12.3_A	Nieuwe woning	1,50	37,1	36,6	23,6	41,6
12.3_B	Nieuwe woning	5,00	37,6	37,1	24,1	42,1
12.4_A	Nieuwe woning	1,50	24,2	23,6	10,6	28,6
12.4_B	Nieuwe woning	5,00	25,3	24,8	11,8	29,8
13.1_A	Nieuwe woning	1,50	30,6	30,1	17,1	35,1
13.1_B	Nieuwe woning	5,00	33,1	32,6	19,6	37,6
13.2_A	Nieuwe woning	1,50	27,3	26,8	13,8	31,8
13.2_B	Nieuwe woning	5,00	29,6	29,1	16,0	34,1
13.3_A	Nieuwe woning	1,50	29,5	29,0	16,0	34,0
13.3_B	Nieuwe woning	5,00	32,2	31,7	18,7	36,7
13.4_A	Nieuwe woning	1,50	17,7	17,1	4,1	22,1
13.4_B	Nieuwe woning	5,00	19,1	18,6	5,6	23,6
14.1_A	Nieuwe woning	1,50	27,0	26,4	13,4	31,4
14.1_B	Nieuwe woning	5,00	29,9	29,3	16,3	34,3
14.2_A	Nieuwe woning	1,50	26,0	25,4	12,4	30,4
14.2_B	Nieuwe woning	5,00	28,6	28,1	15,1	33,1
14.3_A	Nieuwe woning	1,50	22,3	21,8	8,8	26,8
14.3_B	Nieuwe woning	5,00	25,4	24,8	11,8	29,8
14.4_A	Nieuwe woning	1,50	12,4	11,8	-1,2	16,8
14.4_B	Nieuwe woning	5,00	12,4	11,7	-1,3	16,7
15.1_A	Nieuwe woning	1,50	39,0	38,5	25,5	43,5
15.1_B	Nieuwe woning	5,00	39,7	39,2	26,2	44,2

Alle getoonde dB-waarden zijn A-gewogen

SPAingenieurs
Resultaten LA,eq INDIRECTE HINDER

20120628A.R01
Bijlage 9.

Rapport: Resultatentabel
Model: Indirecte hinder RBS LA,eq
LAeq totaalresultaten voor toetspunten
Groep: (hoofdgroep)
Groepsreductie: Nee

Naam Toetspunt	Omschrijving	Hoogte	Dag	Avond	Nacht	Etmaal
15.2_A	Nieuwe woning	1,50	35,3	34,8	21,8	39,8
15.2_B	Nieuwe woning	5,00	36,1	35,6	22,6	40,6
15.3_A	Nieuwe woning	1,50	16,0	15,4	2,4	20,4
15.3_B	Nieuwe woning	5,00	17,2	16,6	3,6	21,6
15.4_A	Nieuwe woning	1,50	34,5	34,0	21,0	39,0
15.4_B	Nieuwe woning	5,00	35,4	34,9	21,9	39,9
16.1_A	Nieuwe woning	1,50	39,7	39,2	26,2	44,2
16.1_B	Nieuwe woning	5,00	40,3	39,8	26,8	44,8
16.2_A	Nieuwe woning	1,50	35,8	35,3	22,3	40,3
16.2_B	Nieuwe woning	5,00	36,4	35,9	22,9	40,9
16.3_A	Nieuwe woning	1,50	35,1	34,6	21,6	39,6
16.3_B	Nieuwe woning	5,00	36,0	35,4	22,4	40,4
16.4_A	Nieuwe woning	1,50	17,6	17,0	4,0	22,0
16.4_B	Nieuwe woning	5,00	19,1	18,5	5,5	23,5
17.1_A	Nieuwe woning	1,50	39,8	39,3	26,3	44,3
17.1_B	Nieuwe woning	5,00	40,3	39,8	26,8	44,8
17.2_A	Nieuwe woning	1,50	34,8	34,3	21,3	39,3
17.2_B	Nieuwe woning	5,00	35,4	34,9	21,9	39,9
17.3_A	Nieuwe woning	1,50	36,4	35,9	22,9	40,9
17.3_B	Nieuwe woning	5,00	37,2	36,7	23,7	41,7
17.4_A	Nieuwe woning	1,50	15,6	15,0	2,0	20,0
17.4_B	Nieuwe woning	5,00	17,3	16,7	3,7	21,7
2.1_A	Nieuwe woning	1,50	27,5	26,9	13,9	31,9
2.1_B	Nieuwe woning	5,00	30,3	29,8	16,8	34,8
2.2_A	Nieuwe woning	1,50	26,3	25,8	12,8	30,8
2.2_B	Nieuwe woning	5,00	29,1	28,6	15,6	33,6
2.3_A	Nieuwe woning	1,50	23,9	23,4	10,4	28,4
2.3_B	Nieuwe woning	5,00	26,8	26,2	13,2	31,2
2.4_A	Nieuwe woning	1,50	16,1	15,5	2,5	20,5
2.4_B	Nieuwe woning	5,00	18,5	18,0	5,0	23,0
3.1_A	Nieuwe woning	1,50	37,7	37,2	24,2	42,2
3.1_B	Nieuwe woning	5,00	38,4	37,9	24,9	42,9
3.2_A	Nieuwe woning	1,50	34,0	33,5	20,5	38,5
3.2_B	Nieuwe woning	5,00	34,7	34,2	21,2	39,2
3.3_A	Nieuwe woning	1,50	33,9	33,4	20,3	38,4
3.3_B	Nieuwe woning	5,00	34,7	34,2	21,2	39,2
3.4_A	Nieuwe woning	1,50	18,6	18,0	5,0	23,0
3.4_B	Nieuwe woning	5,00	19,4	18,9	5,9	23,9
4.1_A	Nieuwe woning	1,50	43,3	42,8	29,8	47,8
4.1_B	Nieuwe woning	5,00	43,2	42,6	29,6	47,6
4.2_A	Nieuwe woning	1,50	38,8	38,3	25,3	43,3
4.2_B	Nieuwe woning	5,00	39,1	38,6	25,6	43,6
4.3_A	Nieuwe woning	1,50	38,6	38,1	25,1	43,1
4.3_B	Nieuwe woning	5,00	38,8	38,3	25,3	43,3
4.4_A	Nieuwe woning	1,50	24,2	23,7	10,7	28,7
4.4_B	Nieuwe woning	5,00	25,8	25,3	12,2	30,3
5.1_A	Nieuwe woning	1,50	27,4	26,8	13,8	31,8
5.1_B	Nieuwe woning	5,00	30,2	29,6	16,6	34,6
5.2_A	Nieuwe woning	1,50	25,4	24,8	11,8	29,8
5.2_B	Nieuwe woning	5,00	28,1	27,5	14,5	32,5

Alle getoonde dB-waarden zijn A-gewogen

Rapport: Resultatentabel
Model: Indirecte hinder RBS LA,eq
LAeq totaalresultaten voor toetspunten
Groep: (hoofdgroep)
Groepsreductie: Nee

Naam Toetspunt	Omschrijving	Hoogte	Dag	Avond	Nacht	Etmaal
5.3_A	Nieuwe woning	1,50	27,0	26,4	13,4	31,4
5.3_B	Nieuwe woning	5,00	29,7	29,2	16,2	34,2
5.4_A	Nieuwe woning	1,50	16,5	15,9	2,9	20,9
5.4_B	Nieuwe woning	5,00	18,2	17,7	4,7	22,7
6.1_A	Nieuwe woning	1,50	42,8	42,3	29,3	47,3
6.1_B	Nieuwe woning	5,00	42,7	42,2	29,2	47,2
6.2_A	Nieuwe woning	1,50	38,2	37,6	24,6	42,6
6.2_B	Nieuwe woning	5,00	38,4	37,9	24,9	42,9
6.3_A	Nieuwe woning	1,50	37,9	37,4	24,4	42,4
6.3_B	Nieuwe woning	5,00	38,0	37,5	24,5	42,5
6.4_A	Nieuwe woning	1,50	23,3	22,7	9,7	27,7
6.4_B	Nieuwe woning	5,00	24,9	24,4	11,3	29,4
7.1_A	Nieuwe woning	1,50	42,7	42,2	29,2	47,2
7.1_B	Nieuwe woning	5,00	42,6	42,1	29,1	47,1
7.2_A	Nieuwe woning	1,50	37,8	37,3	24,3	42,3
7.2_B	Nieuwe woning	5,00	38,0	37,5	24,5	42,5
7.3_A	Nieuwe woning	1,50	38,1	37,7	24,7	42,7
7.3_B	Nieuwe woning	5,00	38,5	38,0	25,0	43,0
7.4_A	Nieuwe woning	1,50	22,9	22,3	9,3	27,3
7.4_B	Nieuwe woning	5,00	24,7	24,1	11,1	29,1
8.1_A	Nieuwe woning	1,50	37,0	36,6	23,6	41,6
8.1_B	Nieuwe woning	5,00	37,7	37,2	24,2	42,2
8.2_A	Nieuwe woning	1,50	33,0	32,5	19,5	37,5
8.2_B	Nieuwe woning	5,00	33,9	33,3	20,3	38,3
8.3_A	Nieuwe woning	1,50	32,9	32,4	19,4	37,4
8.3_B	Nieuwe woning	5,00	33,7	33,2	20,2	38,2
8.4_A	Nieuwe woning	1,50	18,3	17,7	4,7	22,7
8.4_B	Nieuwe woning	5,00	19,0	18,5	5,5	23,5
9.1_A	Nieuwe woning	1,50	27,1	26,6	13,5	31,6
9.1_B	Nieuwe woning	5,00	30,1	29,5	16,5	34,5
9.2_A	Nieuwe woning	1,50	25,5	24,9	11,9	29,9
9.2_B	Nieuwe woning	5,00	28,4	27,9	14,8	32,9
9.3_A	Nieuwe woning	1,50	22,4	21,8	8,7	26,8
9.3_B	Nieuwe woning	5,00	25,5	24,8	11,8	29,8
9.4_A	Nieuwe woning	1,50	17,2	16,7	3,7	21,7
9.4_B	Nieuwe woning	5,00	19,6	19,1	6,1	24,1

Alle getoonde dB-waarden zijn A-gewogen

Uw eigen adviseur voor

vergunningen
milieu-onderzoek
ruimtelijke ordening
bouwadvies
brandveiligheid
milieuzorg
duurzaamheid
beleidsadvies
opleidingen

Kantoor Ede

Klinkenbergerweg 30a
6711 MK Ede
0318 614 383

Kantoor Terneuzen

Oostelijk Bolwerk 9
4531 GP Terneuzen
0115 649 680

www.SPAAngenieurs.nl
info@SPAAngenieurs.nl