



**Vught, Molenven
Victorialaan 15**

Auteur:

Drs. ing. A.G.
Oldenmenger

Waarderende bouwhistorische inventarisatie

BAAC Rapport B-19.0106



ISSN: 1873-9350

Redactie: ir. R.J.W.M. Gruben
Veldwerk: drs. ing. A.G. Oldenmenger
Fotografie: drs. ing. A.G. Oldenmenger
Teksten: drs. ing. A.G. Oldenmenger
Waardering: ir. R.J.W.M. Gruben
drs. ing. A.G. Oldenmenger
drs. L. van Hemert

Niets uit deze uitgave mag worden veelevoudigd en/of openbaar gemaakt door middel van druk, fotokopie, microfilm of op welke andere wijze dan ook, zonder voorafgaande schriftelijke toestemming van de opdrachtgever en/of BAAC bv.

BAAC
Archeologie en Bouwhistorie

Graaf van Solmsweg 103
5222 BS 's-Hertogenbosch
Tel.: (073) 61 36 219
E-mail: denbosch@baac.nl

1 Inleiding

1.1 Uitgangspunten

In verband met een voorgenomen ontwikkeling van het voormalige schoolgebouw aan de Victorialaan 15 in Vught, is meer inzicht gevraagd in de monumentale waarden van het geheel en de onderdelen waaruit het is samengesteld. In het recente verleden is voor onderzoeksbureau BBA een bondige bouwhistorische verkenning uitgevoerd. Dat heeft geresulteerd in een prima rapportage die deel uit maakt van een herontwikkelingsstudie door BOEi, maar die in de praktijk te weinig houvast blijkt te bieden voor partijen die het eigendom van de gemeente willen overnemen (de waardering in dat rapport is hiervoor te globaal). Om geïnteresseerden beter te kunnen informeren over de monumentale waarden waarmee rekening gehouden dient te worden, is door de gemeente Vught opdracht gegeven het voorliggende rapport op te stellen.

Om op voorhand al één groot misverstand weg te nemen, dient hier vermeld te worden dat de toekenning van monumentale waarden aan (delen van) het gebouw, niet per definitie betekent dat wijziging daarvan is uitgesloten. Het is niet ondenkbaar dat er belangen zijn die het monumentale belang overstijgen. Denk daarbij aan veiligheid maar ook aan duurzaamheid. Zo kan het voorkomen dat alleen door aantasting van monumentale waarden het voortbestaan van het monument als geheel op langere termijn wordt gegarandeerd.

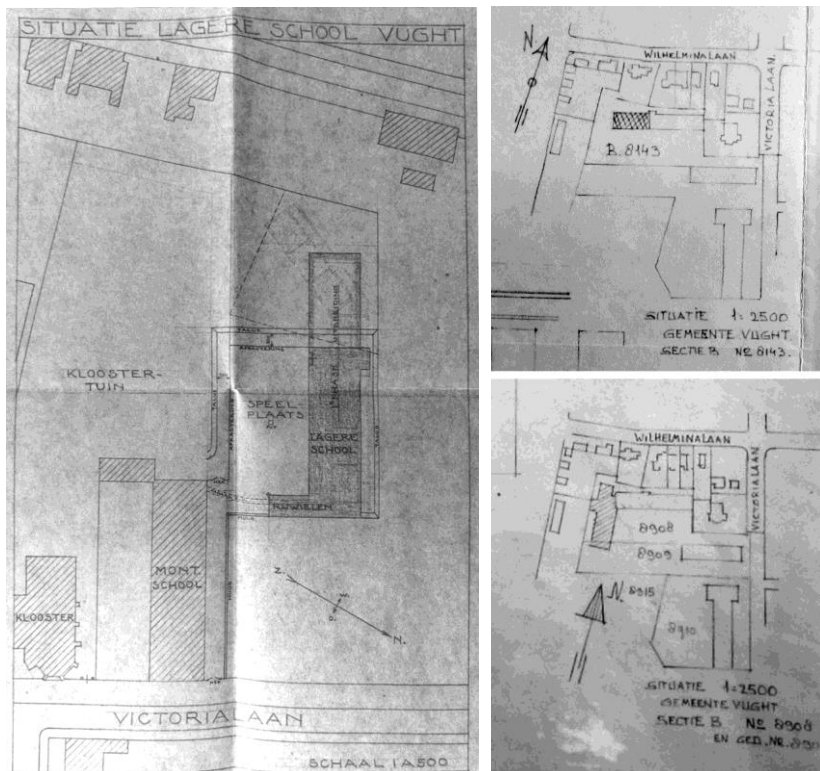
Het veldwerk in en om het pand vond plaats op woensdag 4 april 2019. Tijdens het veldwerk bestonden er nauwelijks beperkingen. Een enkele ruimte kon als gevolg van tijdelijke verhuur niet worden verkend. Voor de waardering heeft dit geen gevolgen. De kapconstructie boven het jongste bouwdeel kon niet worden verkend.



Het gebouw rood gemarkeerd (BAG-viewer).

In aanvulling op het veldwerk is het bouwdoosje geraadpleegd. Belangrijkste uitkomsten van dat onderzoek is dat de laatste uitbreiding van het schoolgebouw

van de Vughtse architect E. van Noorden. Dat het ontwerp van zijn hand is, kan worden bewezen, omdat zijn naam op een (ongedateerd) schetsontwerp staat. De bouwtekening en –vergunning uit 1939 is getekend door *gebr. Koesen en A.J. Kropholler*, de tekening en vergunning voor de eerste uitbreiding (stukken gedateerd 1964) door *A.J. Kropholler*, de laatste uitbreiding (1969) door *E. van Noorden*. In 1964 werden de constructietekeningen en berekeningen overigens ook al door Van Noorden gemaakt.



Situatietekeningen uit 1939, 1965 en 1972.

1.2 Bouwhistorisch onderzoek

Bouwhistorici analyseren de draagconstructies, de gevels én het interieur van historische gebouwen. Vormen, materialen en bouwtechnieken hebben veelal tijdsgebonden eigenschappen die door de bouwhistoricus worden herkend. Daardoor wordt het voor de bouwhistoricus mogelijk om inzicht te geven in de wijze waarop het pand werd gebouwd, en hoe het daarna door verbouwingen is getransformeerd in het gebouw zoals dat tegenwoordig is.

Het nut van het bestuderen van constructies, structuren en afwerkingen is primair het vergroten van kennis omtrent het bouwen in het verleden. Die kennis is in brede zin noodzakelijk om op verantwoorde wijze met gebouwd erfgoed in Nederland om te gaan. Daarbij valt niet alleen te denken aan restauraties, maar ook aan verbouwingen.

De kennis over het historische bouwen stelt de bouwhistoricus ook in staat om bij objectgericht onderzoek uitspraken te doen ten aanzien van de monumentale waarde, van het object als geheel en van de onderdelen waaruit het is samengesteld. Daarbij wordt gebruik gemaakt van de *richtlijnen voor*

bouwhistorisch onderzoek (2009) waarin als toetsingscriteria de mate van authenticiteit en zeldzaamheid zijn genoemd.

De door de bouwhistoricus vervaardigde rapportage met waardering en waardenstellingen kunnen gebruikt worden door architecten en planontwikkelaars ter inspiratie voor noodzakelijk geachte ontwikkelingen en door overheden en monumentencommissies om de rapporten en verbouwplannen te toetsen.



Het gebouw op de dag van de veldverkenning.

1.3 Monumentale waarde en monumentenbeleid

Het besef dat er door de overheid moet worden gestreefd naar het behoud van het gebouwde erfgoed met als doel deze objecten als nalatenschap van voorouders te behouden tegen sloop, is in de tweede helft van de negentiende eeuw ontstaan. Dit besef resulteerde in 1875 in het oprichten van de afdeling Kunsten en Wetenschappen bij het Departement van Binnenlandse zaken. Wetgeving met als doel bescherming te bieden aan het gebouwde erfgoed zou nog lang op zich laten wachten. Na de Tweede Wereldoorlog kwam er de Tijdelijke Wet Monumentenzorg waarin stond dat onroerende zaken vermeld in de Voorlopige lijst der Nederlandse monumenten van geschiedenis en kunst (1908-1933), niet mochten worden gesloopt of veranderd zonder toestemming van de minister van onderwijs, kunsten en wetenschappen. De eerste 'echte' monumentenwet werd pas in 1961 van kracht. Daarin werd een definitie opgenomen voor een (beschermd) monument, namelijk: alle vóór ten minste vijftig jaar vervaardigde zaken welke van algemeen belang zijn wegens hun schoonheid, hun betekenis voor de wetenschap of hun cultuurhistorische waarde. In 1965 waren 1784 rijksmonumenten geregistreerd.¹ Tegenwoordig (2017) zijn er in Nederland zo'n 63.000 rijksmonumenten.² Aanwijzing van een pand als rijksmonument is tegenwoordig een zeldzaamheid. Lange tijd lag de verantwoordelijkheid voor het aanwijzen van monumenten bij het Rijk. Dat veranderde in 1988 toen de monumentenzorg werd gedecentraliseerd. Veel gemeenten ontwikkelden een eigen erfgoedbeleid, wat vaak gepaard ging met de aanwijzing van gemeentelijke monumenten.

¹ <http://erfgoedmonitor.nl/indicatoren/gebouwde-rijksmonumenten-aantal>.

² <http://erfgoedmonitor.nl/indicatoren/gebouwde-rijksmonumenten-aantal>.

Hoeveel gemeentelijke monumenten er in ons land zijn, is door verspreide registratie niet bekend. Volgens schattingen zijn er ongeveer 55.000 gemeentelijke monumenten.

De term monument is voor gebouwd erfgoed nogal abstract in de zin dat zij zich moeilijk laat definiëren, anders dan zijnde een juridische status met bescherming tot doel. Het woord monument is een afgeleide van het Latijnse *monumentum*, dat gedenkteken betekent. In relatie tot het gebouwde kan dit vrij vertaald worden als een 'herinnering aan': een bouwwijze, architectuur, gebruik (cultuur) of historische gebeurtenis. Ook de term waarde heeft iets abstracts, omdat waarde (geen grootheid) vaak sterk persoonsgebonden is. Wat voor de één veel betekenis heeft, kan door een ander als rommel worden ervaren. In de context van gebouwd erfgoed wordt waarde gedefinieerd als term voor wat de samenleving als geheel belangrijk vindt, vaak met het oog op de eigen cultuur en identiteit.

De door BAAC opgestelde waardering is een zo objectief mogelijke waardering, uitsluitend gebaseerd op de gegevens die in deze rapportage zijn gepresenteerd. Objectiviteit wordt nagestreefd door de waardering niet alleen op te stellen, maar door drie bouwhistorici samen. Verder is het van belang te vermelden dat ter voorkoming van subjectiviteit aspecten als de bouwtechnische toestand, gebruikersbelangen, ontwerpoverwegingen en economische aspecten buiten beschouwing zijn gelaten. In het traject van ontwikkeling dienen de hier genoemde aspecten afgewogen te worden tegen de op bouwhistorische gronden opgestelde waardering in deze rapportage. Naarmate monumentale waarden hoger zijn, zal men met meer kracht van argument moeten kunnen verdedigen dat aantasten nodig en toelaatbaar is. Het kan dus zo zijn dat bouwtechnische omstandigheden, economische belangen of bijvoorbeeld duurzaamheid er toe leiden dat monumentaal hoog gewaardeerde onderdelen van het object verdwijnen. De beoordeling en afweging is te maken door de toetsende instanties.

1.4 De waarderingmethodiek

Om een proces van planvorming, plantoetsing en vergunningverlening soepel te laten verlopen, is het van belang dat alle betrokken partijen hetzelfde verstaan onder monumentale waarden en hun gradaties alsmede de door de bouwhistoricus gehanteerde toetsingscriteria. Dit hoofdstuk begint dan ook met het definiëren van de waarde-categorieën en de criteria authenticiteit en zeldzaamheid. De waardencategorieën en toetsingscriteria zijn voorgeschreven in de *richtlijnen voor bouwhistorisch onderzoek* (RCE en SBN) zonder dat daarbij aangegeven wordt wat daar precies onder wordt verstaan.

In de inleiding van dit rapport is monumentale waarde in de context van gebouwd erfgoed omschreven als: een term waarmee objecten worden aangeduid die voor de samenleving als geheel belangrijk worden gevonden, vaak met het oog op de eigen cultuur en identiteit. Op academisch niveau ligt de nadruk van oudsher sterk op architectuur en vormgeving. Van vroeger uit worden vooral die gebouwen als monument aangewezen waarvan het exterieur duidelijke karakteristieken heeft van een bepaalde architectuurperiode. De

laatste jaren komt er steeds meer aandacht voor historische constructies in, en de historische gebruiksfunctie van, gebouwen.

De bouwhistoricus heeft volgens de *richtlijnen voor bouwhistorisch onderzoek* twee primaire toetsingscriteria tot zijn beschikking om onderscheid te maken in waardengradaties. Het betreft de mate van authenticiteit én de mate van zeldzaamheid. Het begrip authenticiteit is op zichzelf niet complex. Authenticiteit staat gelijk aan echtheid, 'zoals op het moment van ontstaan' en ongewijzigd. Men moet er hierbij wel voor waken dat de focus niet onevenredig op de eerste bouwphase wordt gelegd. Het is immers mogelijk dat een tweede, derde of zelfs vierde bouwphase ook monumentale waarde vertegenwoordigt. Een bepaalde ingreep kan bijvoorbeeld zeer karakteristiek zijn voor een bepaalde tijd. Als dat het geval is, dan spreekt men in bouwhistoriekringen van (bouw)historische gelaagdheid. Feitelijk kent men hierbij een zekere monumentale waarde toe aan één of meerdere bouwfasen waarbij authentieke relictten uit die fasen nog aanwezig zijn.

Het begrip zeldzaamheid kan bij bouwhistorisch en waardenstellend onderzoek niet absoluut worden bepaald. Daarvoor ontbreekt het aan kwantitatieve informatie. Daarnaast speelt parten dat niet altijd duidelijk is wat het referentiegebied precies is. Op plaatselijk niveau is een bouwkundig onderdeel eerder zeldzaam dan op provinciaal of zelfs landelijk niveau. Daarnaast kan de mate van zeldzaamheid vaak niet los worden gezien van de mate van authenticiteit. Immers een hogere mate van authenticiteit is per definitie zeldzamer.

Bij het opstellen van een waardenstelling schrijven de *richtlijnen voor bouwhistorisch onderzoek* drie categorieën voor: hoge monumentale waarde, positieve monumentale waarde en indifferente monumentale waarde. De termen zijn goed toe te passen, wanneer men weet wat er onder wordt verstaan. Positief is feitelijk een bevestiging, een 'ja' antwoord. Positieve monumentale waarde wil dus niet veel anders zeggen dan dat er inderdaad sprake is van monumentale waarde. BAAC beschouwt positieve monumentale waarde als basiswaarde. De indicator hoog wordt toegepast om te verheffen. Er is niet zomaar sprake van monumentale waarde (positief), maar van iets bijzonders. De lastigste term in gebruik is de term indifferent wat letterlijk onverschillig betekent. In de *richtlijnen voor bouwhistorisch onderzoek* worden indifferente monumentwaarden gedefinieerd als zaken die van relatief weinig belang zijn voor de structuur en/of de betekenis van het object (of gebied). Het lastige daaraan is de koppeling van indifferent en waarden, wat suggereert dat er wel sprake is van waarden, maar dat die niet in verhouding staan tot de positieve en eventueel hoge monumentale waarden. Het is om die reden dat BAAC in haar rapporten een vierde categorie hanteert, namelijk de categorie: geen monumentale waarde. Vaak gaat het hierbij om recente(re) afwerkingen, zoals vloerbedekkingen, behangsels, gipsplafonds en dergelijke.

Gesimplificeerd kan worden gesteld dat wanneer sprake is van een authentieke én zeldzame situatie, hoge monumentale waarde dient te worden toegekend. In geval een toestand authentiek is maar niet zeldzaam (of omgekeerd), is een positieve monumentale waarde op zijn plaats. Indifferente monumentale waarde

ten slotte is de categorie waaronder zaken worden geschaard wanneer van een authentieke en zeldzame toestand in het geheel geen sprake is.

- Hoge monumentale waarde: van cruciaal belang voor de structuur en/of de betekenis van het object of gebied (bijzonder of uitzonderlijk).

Voor onderdelen waaraan hoge monumentale waarde is toegekend, geldt dat het behoud daarvan een zeer zwaar wegende factor is bij de afweging van algemene belangen (de betekenis van het monument voor de samenleving) tegen de belangen van de eigenaar/ontwikkelaar. In principe is al bij de planvorming het behoud van deze onderdelen een gegeven/uitgangspunt. Aanpassingen zijn denkbaar wanneer de bestaande monumentale waarde wordt versterkt (bijvoorbeeld door herstel van details, terugbrengen van oorspronkelijke kleurstellingen, het verwijderen van waarde-verstorende elementen of eventueel reconstructie). Indien de waarde wordt aangetast, geldt dat ingrepen met zorg moeten worden uitgevoerd waarbij de historische architectuur van het gebouw maatgevend is. Aanpassing van elementen met hoge monumentale waarde kan gevolgen hebben voor de monumentale status van het gebouw.

- Positieve monumentale waarde: van belang voor de structuur en/of de betekenis van het object of gebied, omwille van de (redelijk) hoge mate van authenticiteit en/of zeldzaamheid (basiswaarde).

Voor onderdelen waaraan positieve monumentale waarde is toegekend, geldt dat er bij het maken van verbouwingsplannen, vanuit bouwhistorisch oogpunt, gestreefd moet worden naar zoveel mogelijk behoud er van. Het monumentale belang van deze elementen dient zorgvuldig afgewogen te worden tegen de belangen van de eigenaar/ontwikkelaar. Aanpassingen van positief gewaardeerde onderdelen zijn denkbaar wanneer het karakter en de monumentale waarde van het geheel blijven bestaan of eventueel worden versterkt. Substantiële aantasting van positief gewaardeerde onderdelen kan gevolgen hebben voor de monumentale status van het gebouw.

- Indifferente monumentale waarde: van relatief weinig belang voor de structuur en/of de betekenis van het object als gevolg van een aantasting van de mate van authenticiteit of de veelvoorkomendheid.

Vanuit bouwhistorisch oogpunt bestaan er geen zwaarwegende argumenten om het volledige behoud van indifferent gewaardeerde onderdelen na te streven. Wijzigingen behoren doorgaans tot de mogelijkheden, sloop in veel gevallen ook. Reconstructief herstel kan in sommige gevallen leiden tot opwaardering van indifferent gewaardeerde onderdelen.

- Geen monumentale waarde

Vanuit bouwhistorisch oogpunt bestaan er geen argumenten om het behoud van elementen zonder monumentale waarde na te streven. Wijzigingen of zelfs sloop behoren zonder voorbehoud omwille van bouwhistorie of de monumentale status tot de mogelijkheden en kunnen in het geval het verstorende elementen zijn, zelfs een positief effect hebben op de beleving van de monumentale waarde van het complex als geheel.



Architect Kropholler.

In deze rapportage worden de waarden met kleuren aangegeven. Waar in de tekst *blauw* wordt gebruikt, betreft het *hoge monumentale waarde*. *Groene* kleur wordt gebruikt om zaken met *positieve monumentale waarde* aan te duiden, *geel* in geval van indifferente monumentale waarde. Tenslotte gebruiken we de kleur *rood* om zaken te markeren die in het geheel *geen monumentale waarde* vertegenwoordigen.

In deze rapportage worden grotere eenheden (gevels, specifieke ruimten) aan de hand van stellingen gewaardeerd. Deze stellingen zijn genummerd en een letter geeft onderscheid aan tussen exterieur (A), interieur (B) en constructies (C). Soms vindt er daarna een onderverdeling plaats, bijvoorbeeld van elementen of afwerkingen. Aan de genoemde stellingcodering is dan een postscript toegevoegd.

Stelling A-02: De monumentale waarde van de bouwmassa van laatste uitbreiding is ondergeschikt aan de waarde van de bouwmassa van het oorspronkelijk ontworpen gebouw, ondanks dat hier sprake is van soortgelijke vormgeving. Het verschil in waarde ligt voor ons in de context van de bouwtijd. De vorm van de bouwmassa is voor de architectuur eind jaren zestig (de tijd waarin het ontwerp tot stand kwam) van geen betekenis. Het is om die reden dat aan de bouwmassa van deze uitbreiding geen hoge maar wel positieve monumentale waarde wordt toegekend.



De bouwmassa uit 1965 onderscheidt zich van het oudste bouwdeel door het ontbreken van dakkapellen.



De bouwmassa van de laatste uitbreiding ontbeert eveneens dakkapellen.

Stedenbouwkundig maakt het schoolgebouw deel uit van een ensemble dat zondermeer als bijzonder kan worden betiteld, op een niveau dat het lokale overschrijdt. Datzelfde geldt trouwens voor de kwaliteit van de architect(en). Was dit gebouw tot stand gekomen op een plek waar de onderlinge samenhang met

omliggende gebouwen minder groot was, dan zou dit de betekenis van het gebouw hebben afgezwakt, overigens zonder dat daarbij de monumentale status in het geding zou zijn geweest. Het schoolgebouw kan niet los worden gezien van de kerk, het voormalige klooster Mariaoord, de nabijgelegen kleuterschool, de begraafplaats (met kapel) en de huizen om het Mariaplein – alle gerealiseerd naar plan van Kropholler/Gebroeders Koesen.

Stelling A-03: De stedenbouwkundige situatie maakt dat alle onderdelen van het door Kropholler/Gebroeders Koesen ontworpen ensemble elkaar versterken. Daarom kan aan al deze onderdelen niet anders dan hoge monumentale waarde worden toegekend op grond van de mate van authenticiteit, zeldzaamheid en uniciteit, wederom met een ondergeschikte rol van de laatste uitbreiding naar een sterk op Kropholler geënt ontwerp van Van Noorden.



Op het schoolplein zijn geen noemenswaardige elementen aanwezig, of het zou de vlaggenmast moeten zijn waarvan niet bekend is wanneer deze werd geplaatst.

2.2 Het schoolplein

Het schoolplein dat van oudsher (1939) bij het gebouw hoort, is goeddeels ontdaan van meubilair en speelgelegenheden die er zonder twijfel geweest zullen zijn. Het plein is bestraat met standaard betontegels. Er staan op het plein enkele solitaire bomen en in de borders langs de gevels van het gebouw zijn bosschages aangeplant. De bosschages dateren vermoedelijk uit de tijd van de laatste uitbreiding (1972 of van daarna nog). Monumentale waarde is er niet in vertegenwoordigd.



Opname uit 1975 met het dan voltooide ensemble van Kropholler in beeld.

2.3 De gevels van het oorspronkelijke ontwerp

Stelling A-04: De *voorgevel* van het oorspronkelijke ontwerp (de oudste twee bouwdelen) vertegenwoordigt hoge monumentale waarde op grond van de hoge mate van authenticiteit en zeldzaamheid. De gevel verkeert nog vrijwel in oorspronkelijke staat. Er is bijzonder weinig aan de gevel gewijzigd. Daarbij komt dat het ontwerp, waarbij grote vensters per klaslokaal geclusterd zijn, karakteristiek is voor het gebouwtype en dat materialisering en details karakteristiek zijn voor het werk van de architect(en) Kropholler/Gebroeders Koesen. Tot de voorgevel wordt hier ook gerekend de ondiepe groenzone die van het schoolplein wordt afgescheiden door een rollaag met daarop een ijzeren hekwerk. Het groen zelf lijkt niet van vóór 1969 te dateren (soortgelijke begroeiing is te zien bij de laatste uitbreiding uit die tijd).



De voorgevel van de oudste bouwfases, als geheel ontworpen.



Verbijzonderde entreepartij en recht de per twee gekoppelde vensters met secundaire zonwering.

Wijzigingen hebben betrekking op de kleurstelling van ten minste de stalen vensters, het aanbrengen van nieuwe verlichtingsarmaturen, zonwering en een elektrische schoolbel. Ook lijken enkele ventilatieopeningen gedicht te zijn.

Deze hoge monumentale waarde geldt:

A-04a, De *gevelindeling* die oorspronkelijk is én typisch voor het bouwtype, de bouwtijd en het werk van de architect(en). De indeling hangt sterk samen met de inpandige structuur, in dit geval het voorportaal en de klaslokalen.

A-04b, Het *metsel- en voegwerk* van de gevel omwille van de mate van authenticiteit en het voor de bouwtijd (en de architect(en)) karakteristieke gebruik van kloostermopformaten (waarin desgewenst ook een verband kan worden gezien met het oorspronkelijke religieuze karakter). Deze waardering geldt ook de bakstenen lekdorpels die uit de bouwtijd dateren.

A-04c, De *natuurstenen elementen* in de gevel omwille van de hoge mate van authenticiteit, de voor het oeuvre van de architect(en) typische vormtaal én de relatie tussen vorm en het religieuze karakter van het door zusters gegeven onderwijs. Dit heeft uiteraard vooral betrekking op het kruis dat de Vlaamse gevel bij de entree bekroont. Tot de natuurstenen onderdelen horen ook zeker de centrale trap, de leksteen onder het roosvenster en de neuten onder het deurkozijn. Ook de bewerkingsslag van het natuursteenwerk is van betekenis (vergelijk met de machinale bewerking van het materiaal in de laatste uitbreiding van het gebouw).



Oorspronkelijke vergaarbakken en oudere kleurstelling op de ijzeren vensters.

A-04d, De *ijzeren vensters* in de voorgevel vertegenwoordigen hoge monumentale waarde op grond van de hoge mate van authenticiteit, de inmiddels snel toenemende mate van zeldzaamheid en de bij de architectuur van het pand passende indeling van de vensters (roedenverdeling). Vermoedelijk is hier voor ijzer gekozen om toetreding van daglicht te optimaliseren (het nabij gelegen gebouw voor kleuteronderwijs heeft vensters met houten kozijnen en ramen). Deze hoge monumentale waardering geldt in principe ook voor het bij de ramen horende hang- en sluitwerk, waarbij opgemerkt dat vooral de raamuitzetters en de espagnoletten typisch zijn voor de bouwtijd (en in zekere zin ook het bouwtype).

A-04e, De *oorspronkelijke kleurstelling* van de stalen vensters is nog aanwezig onder later aangebrachte verflagen. Deze verf vertegenwoordigt hoge monumentale waarde omwille van de mate van authenticiteit, maar ook als bron voor toekomstige reconstructie van de oorspronkelijke kleurstelling (en daarmee het oorspronkelijke aanzien) van het gebouw. Aan de *huidige kleurstelling* wordt voorsnog geen monumentale waarde toegekend omdat de kleur niet overeen lijkt te komen met de oorspronkelijke kleurstelling (kleurhistorisch onderzoek kan dit aantonen).

A-04f, De *beglazing* van de stalen vensters vertegenwoordigt positieve monumentale waarde omdat de beglazing nog goeddeels uit de bouwtijd stamt, doch geen bijzondere tijdskenmerk of betekenis heeft. Daarbij dient wel opgemerkt te worden dat bij eventuele aanpassing bedachtzaamheid gewenst is ten aanzien ongewenste effecten van moderne beglazing (reflectie en dergelijke).

A-04g, De *voordeur* vertegenwoordigt hoge monumentale waarde omwille van de mate van authenticiteit (tot aan het hang- en sluitwerk aan toe) én omdat de deuren van oudsher onbeschilderd zijn.



Detailering van het metselwerk, karakteristiek voor het werk van de architect(en).

A-04h, De *gootlijst* dateert vrijwel zeker uit de bouwtijd en vertegenwoordigt hoge monumentale waarde op grond van de mate van authenticiteit en de mate van zeldzaamheid van in het bijzonder de profilering van de gootklossen. De *vergaarbakken* vertegenwoordigen hoge monumentale waarde omwille van de (veronderstelde) hoge mate van authenticiteit in combinatie met een behoorlijke mate van zeldzaamheid én als wezenlijk onderdeel van de oorspronkelijke architectuur. De kleurstelling is vermoedelijk gewijzigd en zonder waarde. Over de oorspronkelijkheid van de kleurstelling van klossen en goot zijn we niet zeker. Hiervoor is een kleurhistorische verkenning noodzakelijk.



Gootlijst uit de bouwtijd. Oorspronkelijkheid van de kleurstelling nader te bepalen.

A-04i, De *schoolbel* vertegenwoordigt positieve monumentale waarde, het is geen oorspronkelijk element (en maakt dus geen deel uit van de oorspronkelijke architectuur). Van enige mate van authenticiteit en zeldzaamheid is daarom geen

sprake. De betekenis van de bel, die uit de jaren zestig zal dateren) zit 'm in de referentie aan het historische gebruik van het gebouw.

A-04j, De *zonwering* vertegenwoordigt geen monumentale waarde. Van een authentieke of zeldzame situatie is geen sprake.

A-04k, De *lichtarmatuur* boven de voordeur vertegenwoordigt geen monumentale waarde. Van een authentieke of zeldzame situatie is geen sprake.



Schoolbel (vermoedelijk jaren zestig) onder het roosvenster en kruis in de top van de Vlaamse gevel, verwijzend naar het katholieke onderwijs dat aanvankelijk door de nonnen werd gegeven.



Borderafscheiding vermoedelijk uit de bouwtijd.

Stelling A-05: De achtergevel van het oorspronkelijke ontwerp (de oudste twee bouwdelen) vertegenwoordigt hoge monumentale waarde op grond van de hoge mate van authenticiteit en zeldzaamheid. Uiteraard is de architectuur van de

achtergevel minder sprekend, maar er zijn voldoende aspecten en elementen in de gevel aan te wijzen die zodanige betekenis hebben, dat hoge monumentale waarde gerechtvaardigd is. Zo is de indeling kenmerkend voor het bouwtype én vormen de glas-in-loodvensters een referentie aan de katholieke oorsprong van het onderwijsgebouw. Daarnaast kan ook hier worden gewezen op het voor de bouwtijd en de architect(en) karakteristieke gebruik van materiaal en vorm. De gesloten karakteristiek (niet doorzichtbare beglazing) heeft zonder twijfel te maken met de oriëntatie van de gevel op de achtertuinen van de belendende woonhuizen en is mede daarom van betekenis.



De achtergevel van het oudste bouwdeel, rechts vereenvoudigde gootconsoles.

A-05a, De *gevelindeling* die oorspronkelijk is én typisch voor het bouwtype, de bouwtijd en het werk van de architect(en) vertegenwoordigt hoge monumentale waarde. De indeling hangt sterk samen met de inpandige structuur, in dit geval een waardevolle gang.

A-05b, Het *metzel- en voegwerk* van de gevel vertegenwoordigt omwille van de mate van authenticiteit en het voor de bouwtijd (en de architect(en)) karakteristieke gebruik van kloostermopformaten hoge monumentale waarde (waarin desgewenst ook een verband kan worden gezien met het oorspronkelijke religieuze karakter). Deze waardering geldt ook de bakstenen lekdorpels die uit de bouwtijd zijn.

A-05c, De *natuurstenen elementen* in de gevel omwille van de hoge mate van authenticiteit, de voor het oeuvre van de architect(en) typische vormtaal én de relatie tussen vorm en het religieuze karakter van het door zusters gegeven onderwijs.

A-05d, De *ijzeren gangvensters* in de achtergevel vertegenwoordigen hoge monumentale waarde op grond van de hoge mate van authenticiteit, de inmiddels snel toenemende mate van zeldzaamheid en de bij de architectuur van het pand passende indeling van de vensters (roedenverdeling). De waarde wordt door de beglazing versterkt (zie A059).



Gebrandschilderd glas in het oudste bouwdeel, duidelijk met religieuze thematiek (mogelijk met een iconografisch programma).

A-05e, De *ijzeren keldervensters en de toiletvensters* in de achtergevel vertegenwoordigen positieve monumentale waarde. De waarde is ten opzichte van de gangvensters beperkt. De mate van authenticiteit is hoog, maar van zeldzaamheid of van een bijzondere betekenis (bijvoorbeeld door de beglazing) is geen sprake.

A-05f, De *oorspronkelijke kleurstelling* van de stalen vensters is nog aanwezig onder later aangebrachte verflagen. Deze verf vertegenwoordigt hoge monumentale waarde omwille van de mate van authenticiteit, maar ook als bron voor toekomstige reconstructie van de oorspronkelijke kleurstelling (en daarmee het oorspronkelijke aanzien) van het gebouw. Aan de *huidige kleurstelling* wordt vooralsnog geen monumentale waarde toegekend omdat de kleur niet overeen lijkt te komen met de oorspronkelijke kleurstelling (kleurhistorisch onderzoek kan dit aantonen).



Gebrandschilderd glas in de uitbreiding heeft een algemenere thematiek.

A-05g, De *beglazing* van de stalen vensters vertegenwoordigt hoge monumentale waarde, in hoofdzaak vanwege de betekenis van het glas dan wel de lichtdoorlatendheid, die geen zicht naar buiten mogelijk maakt. Daardoor werden de kinderen afgesloten van de buitenwereld en kon ook de gang niet ingekeken worden vanuit de belendende huizen. De aanwezigheid van glas-in-lood is op zichzelf niet afdoende om hoge monumentale waarde toe te kennen,

maar door de religieuze thema's (en de verwijzing aan de vroegere lesgevende zusters) is de betekenis van het glas groot. Temeer ook omdat bij de uitbreiding de thematiek van de sierruiten is aangepast. Het is als gevolg van veranderende wetgeving de periode waarin zusters voor de klas verdwijnen.

A-05h, De *achterdeur* vertegenwoordigt hoge monumentale waarde omwille van de mate van authenticiteit (tot aan het hang- en sluitwerk aan toe) en het toegepast glas-in-lood waarmee een eenheid is gecreëerd met de hoog gewaardeerde vensters in deze gevel.



Achterdeur uit de bouwtijd met glas-in-lood, rechts oudere verf op stalen ramen in de achtergevel (interieurzijde).

A-05i, De *gootlijst* dateert vrijwel zeker uit de bouwtijd en vertegenwoordigt hoge monumentale waarde op grond van de mate van authenticiteit. In vergelijking met de voorgevel is de detaillering minder uitgesproken, maar dat is inherent aan het minder representatiever karakter van deze achtergevel. Over de oorspronkelijkheid van de kleurstelling van klossen en goot zijn we niet zeker.

A-05j, De *stalen trap* vertegenwoordigt geen monumentale waarde. De trap vervangt vermoedelijk een houten exemplaar.

Stelling A-06: De rechter zijgevel van het pand verkeert in behoorlijke mate van authenticiteit met voor de bouwtijd en architect(en) karakteristieke vormtaal (met name schouderstukken en tuit), maar is door het ontbreken van een betekenisvolle gevelindeling en gevelementen toch duidelijk ondergeschikt aan betekenis ten opzichte van de voor- en achtergevel. De vensters op de begane grond zijn niet op bouwtekening te zien, en zullen latere toevoegingen zijn uit de tijd dat de rijwielstalling de oorspronkelijke functie (deels?) verloor. De gevel is blind bij de overkapte buitenruimte, de vensters geven veel minder (functie)duiding dan in de overige gevels het geval is.

A-06a, De *gevelindeling* die oorspronkelijk is én typisch voor het bouwtype, de bouwtijd en het werk van de architect(en) heeft een positieve monumentale waarde. Van een sterke samenhang met het interieur, zoals bij de lange gevels, is

geen sprake, waardoor de monumentale waarde wordt afgewaardeerd naar positief.

A-06b, Het *metstel- en voegwerk* van de gevel vertegenwoordigt hoge monumentale waarde omwille van de mate van authenticiteit en het voor de bouwtijd (en de architect(en)) karakteristieke gebruik van kloostermopformaten (waarin desgewenst ook een verband kan worden gezien met het oorspronkelijke religieuze karakter). Deze waardering geldt ook de bakstenen lekdorpels die uit de bouwtijd dateren.



Een deel van de oorspronkelijke beglazing is vervangen door draadglas (rechtsonder) in de vensters die niet uit de bouwtijd (1939) zijn.

A-06c, De *ijzeren vensters* in deze gevel vertegenwoordigen ten hoogste positieve monumentale waarde. De waarde is ten opzichte van de gangvensters beperkt, temeer omdat deze vensters toevoegingen zijn. De mate van authenticiteit is beperkt, van zeldzaamheid of van een bijzondere betekenis (bijvoorbeeld door de beglazing) is geen sprake.

A-06f, De *oorspronkelijke kleurstelling* van het stalen roosvenster is nog aanwezig onder later aangebrachte verflagen. Deze verf vertegenwoordigt hoge monumentale waarde omwille van de mate van authenticiteit, maar ook als bron voor toekomstige reconstructie van de oorspronkelijke kleurstelling (en daarmee het oorspronkelijke aanzien) van het gebouw. Aan de *huidige kleurstelling* wordt vooralsnog geen monumentale waarde toegekend omdat de kleur niet overeen lijkt te komen met de oorspronkelijke kleurstelling (kleurhistorisch onderzoek kan dit aantonen).

Stelling A-07: De monumentale waarde van de *linker zijgevel* is door aansluiting van de laatste aanbouw gereduceerd tot hoofdvorm, materialisering en detaillering van het resterende onbeschilderde muurwerk. De waarde van de gevel als geheel is terug te brengen tot positieve monumentale waarde.



Buitenruimte met secundaire pui en vermoedelijk niet-oorspronkelijk hek.

Stelling A-08: De *booggevels van de overdekte buitenplaats* (oorspronkelijk rijwielstalling) vertegenwoordigen hoge monumentale waarde omwille van de hoge mate van authenticiteit en zeldzaamheid. Dat laatste wordt in hoge mate bepaald door de natuurstenen zuil met teerlingkapiteel. De gevels zijn door materiaaltoepassing en detaillering karakteristiek voor de bouwtijd en het werk van de architect(en).

A-08a, De *pui* die duidelijk later geplaatst is, vertegenwoordigt geen monumentale waarde.

A-08b, De secundaire *techniekruiimte* vertegenwoordigt geen monumentale waarde. De betekenis van de ruimte is, ondanks het gebruik van voor Kropholler en co kenmerkende kloostermoppen uiterst gering.

A-08c, De *pui* die buiten- en binnenruimte scheidt, is een latere toevoeging zonder historische betekenis.

A-08d, De *zuil*, de *steunbeer* en de *natuurstenen* elementen zijn oorspronkelijke elementen die de herinnering aan de katholieke oorsprong en de relatie met de nabijgelegen gebouwen duidelijk aantoonen. Ze vertegenwoordigen derhalve hoge monumentale waarde.

A-08e, De ijzeren hekken zijn niet uit de bouwtijd. Qua vormgeving passen ze redelijk goed, maar de aansluiting op de hoog gewaardeerde zuil laat te wensen over. Met zou op grond van dat laatste kunnen overwegen om de oorspronkelijke toestand terug te brengen, en het hekwerk hier verwijderen.

2.4 De dakschilden

De dakschilden van de oorspronkelijk geplande bouw zijn karakteristiek voor de bouwtijd en het werk van de architect, met name door de knik in de schilden en de aansluiting daarvan op de met zware schouderstukken gesierde kopgevels. Het schild aan de voorzijde is een secundair doorbroken afvoer van CV-ketels. De dakkapellen zijn oorspronkelijk en dienden vooral om de oorspronkelijk ongedeelde zolderruimte van enig daglicht te voorzien. Aan de achterzijde is het

schild geperforeerd met een groot aantal dakramen, in de tijd dat de school door groei van het leerlingenaantal min of meer gedwongen werd om ook de zolder te gaan gebruiken.



Dakschild en bedekking aan de voorzijde.



Dakkapel uit de bouwtijd, rechts dakramen uit 1999.

Stelling A-09: Het *dakbeschot* aan de voorzijde van de oorspronkelijk geplande bouw vertegenwoordigt positieve monumentale waarde op grond van de mate van authenticiteit in combinatie met het ontbreken van zeldzaamheid. Het is in de bouwtijd standaard beschermd.

Stelling A-10: Het *dakbeschot* aan de achterzijde van de oorspronkelijk geplande bouw vertegenwoordigt positieve monumentale waarde op grond van de mate van authenticiteit in combinatie met het ontbreken van zeldzaamheid. Het is in

de bouwtijd standaard beschot. De waarde is ondergeschikt aan de waarde van het beschot aan de voorzijde omdat in dit geval een groot aantal gaten in het beschot is aangebracht ten behoeve van dakramen.

Stelling A-11: De *dakkapellen* vertegenwoordigen hoge monumentale waarde op grond van de mate van authenticiteit en een redelijke mate van zeldzaamheid. De voornaamste betekenis van de kapellen houdt verband met de architectuur (esthetisch) en de hoog gewaardeerde bouwmassa (al is hier enigszins sprake van een cirkelredenatie).

Stelling A-12: De *dakpannen* op het dak zijn oorspronkelijk maar van een hoge mate van zeldzaamheid is geen sprake. Desondanks wordt aan de pannen hoge monumentale waarde toegekend, niet zozeer om het type pan, dat in de bouwtijd vrij gangbaar is, als wel om de kleur van de pan (mede in relatie tot vergelijkbare dakbedekking op de overige Krophollerpanden binnen het ensemble).

Stelling A-13: De *dakramen* aan de achterzijde vertegenwoordigen geen monumentale waarde. De betekenis is uiterst beperkt (ze geven enkel inzicht in de groei van de school in de late twintigste eeuw). Uiteraard geldt deze waarde ook de CV-afvoeren.



De voorgevel van de laatst gerealiseerde uitbreiding.

2.5 De gevels van de laatste aanbouw

Het waarderen van de gevels van de laatste uitbreiding van het gebouw, is een lastige zaak, het laat zich ook niet heel eenvoudig uitleggen waarom. In principe vindt er bij bouwhistorisch onderzoek toetsing plaats op grond van de mate van authenticiteit en de mate van zeldzaamheid. Omdat de gevels sinds de bouw vrijwel ongewijzigd zijn, kan niet anders dan worden vastgesteld dat de mate van authenticiteit hoog is. De mate van zeldzaamheid is hier het lastige toetsingscriterium. Dat komt omdat er aspecten zijn die in de bouwtijd (1969) eigenlijk niet meer werden toegepast. Het gaat dan om het gebruik van kloostermoppen in het metselwerk én de vormtaal van vooral de topgevels met forse schouderstukken en tuiten, typische kenmerken van Kropholler en de architectuur van de Delftse School. Men zou op grond daarvan zondermeer kunnen stellen dat er sprake is van een zeldzame situatie. Evengoed kan echter worden gesteld dat binnen de geschiedenis van de architectuur eerder sprake is van een curiositeit, een uiting van architectuur die in de bouwtijd eigenlijk geen

rol van betekenis speelt. Bouwhistorisch zit de betekenis in de gevel voor ons met name in de detailleringen waaruit de fasering blijkt. Dat is het best te zien in de bewerking van de natuurstenen elementen van de gevel, die in de oudbouw nog handmatig gefrijnd zijn, maar in de laatste uitbreiding machinaal zijn bewerkt. Tenslotte kan een waardering van monumentale waarde ook niet los gezien worden van een esthetische toets. Die toets is de reden waarom de weinig fraaie kopgevels van het bouwdeel ondergeschikt worden gewaardeerd aan de voor- en achtergevel. De neiging om te stellen dat hieruit wel blijkt dat het niet Kropholler is geweest die voor het ontwerp tekende, willen we onderdrukken. Waardering van het exterieur is complex omdat er verschillende visies op de betekenis van het exterieur kunnen worden losgelaten. Dit alles in overweging nemende zijn onderstaande, beredeneerde stellingen geformuleerd.



Bewerking van het natuursteen is bij de laatste fase machinaal. Het voegwerk is er ook anders van structuur.

Stelling A-14: De *voorgevel van de laatste aanbouw* komt van de gevels zonder twijfel de hoogste waardering toe. Op grond van de hoge mate van authenticiteit en de sterke relatie met het exterieur van het oorspronkelijke ontwerp van Kropholler is toekenning van hoge monumentale waarde overwogen. Toch is besloten op aan de gevel positieve monumentale waarde toe te kennen, vooral omdat de architectuur in de bouwtijd nogal gedateerd is (met zou hier ook kunnen spreken van een zeldzame en daarom betekenisvolle situatie). Daarbij kan worden gesteld dat de gevel blijkt geeft van de houdbaarheid van het oorspronkelijke concept, dat vermoedelijk door zowel schoolbestuur als architect in gezamenlijk besluit werd voortgezet. Stedenbouwkundig valt er voor de wijze van uitbreiding ook zeker wat te zeggen, omdat het ensemble van Krophollergebouwen niet of nauwelijks wordt verstoord.

A-14a, De *gevelindeling* die oorspronkelijk is én typisch voor het bouwtype, maar atypisch voor de bouwtijd waarin brede puien de standaard vormden, heeft een positieve monumentale waarde als is ook hier opwaardering tot hoge

monumentale overwogen. De indeling hangt sterk samen met de inpandige structuur, in dit geval de klaslokalen. De indeling is oorspronkelijk.

A-14b, Het *metsele- en voegwerk* van de gevel wordt positief gewaardeerd omwille van de mate van authenticiteit waarbij als kanttekening moet worden geplaatst dat het gebruik van dit soort stenen atypisch is voor de bouwtijd. Deze waardering geldt ook de bakstenen lekdorpels die uit de bouwtijd dateren en heeft vooral betekenis voor het ensemble. Wij zijn ons hier bewust van het feit dat vergelijkbaar werk uit 1964-1965 hoog waarderen en substantie van een kleine vijf jaar later positief. Het verschil zit hem voor ons vooral daarin dat het werk uit 1964-1965 werd uitgevoerd naar een ontwerp uit 1939 en voor die tijd als karakteristiek kan worden aangemerkt.

A-14c, De *natuurstenen elementen* in de gevel vertegenwoordigen positieve monumentale waarde omwille van de hoge mate van authenticiteiten omdat op detailniveau inzicht wordt gegeven in de gewijzigde productievormen (frijnslag) sinds het ontstaan van het schoolgebouw.



Vensters in de voorgevel, wederom per twee gekoppeld. Links de aanzet van de karakteristieke schouderstukken.

A-014d, De *ijzeren vensters* in de gevel vertegenwoordigen positieve monumentale waarde op grond van de hoge mate van authenticiteit in combinatie met een nu nog vrij beperkte mate van zeldzaamheid. De zeldzaamheidswaarde zit 'm vooral in de indeling van de vensters, die historiserend is en eigenlijk atypisch voor de bouwtijd (bij schoolgebouwen). Bij een kritische benadering zouden de vensters in de bouwtijd overigens ook als hopeloos ouderwets kunnen worden bestempeld (zoals feitelijk de architectuur van de gehele gevel).

A-14e, Er is geen informatie verzameld over de oorspronkelijke kleurstelling van de stalen vensters.

A-14f, De *beglazing* van de stalen vensters vertegenwoordigt indifferente monumentale waarde. Het glas stamt dan wel uit de bouwtijd, van zeldzaamheid is in het geheel geen sprake.

A-14h, De *gootlijst* dateert vrijwel zeker uit de bouwtijd en vertegenwoordigt hoge monumentale waarde op grond van de mate van authenticiteit en redelijke mate van zeldzaamheid. De vergaarbakken zijn standaard in de bouwtijd en geen

kopie van de exemplaren die bij de oudste bouwdelen zijn toegepast (waarmee aannemelijk wordt dat die bakken uit de bouwtijd dateren).



Zonwering aangebracht door de firma Schuijt, vóór 1995.

A-14i, De *zonwering* vertegenwoordigt geen monumentale waarde. Van een zeldzame wering is in het geheel geen sprake, de wering zou wel oorspronkelijk kunnen zijn. De sticker van Wooninrichting Schuijt toont telefoonnummers met 9 cijfers waardoor de wering in ieder geval in 1995 al aanwezig moet zijn geweest.



Geen vergaarbakken bij de laatste uitbreiding, de entreepartij is weinig bijzonder.

Stelling A-15: De *entreepartij* is in de bouwtijd een vrij standaard ontwerp dat dan wel authentiek mag zijn, van een zeldzame of bijzondere situatie is in het geheel geen sprake. Het is daarom dat aan de entreepartij indifferente

monumentale waarde wordt toegekend. Ook hier hinkt de men bij de waardering op twee gedachten. Enerzijds wordt het ontwerp van de gevel als gedateerd gekenschetst, anderzijds wordt hier geen waarde toegekend aan het enige element dat in de bouwtijd wel degelijk eigentijds is: de entreepartij.

Stelling A-16: De **linker zijgevel als geheel** mag dan wel authentiek zijn, van een zeldzame of bijzondere situatie is behoudens het grootformaat bakstenen feitelijk geen sprake. Hoewel kwaliteit formeel volgens de richtlijnen geen toetsingscriterium is, durven we hier de waardering van de gevel wel te reduceren als gevolg van het ontbreken van (esthetische) kwaliteit. Het is daarom dat aan deze gevel als geheel indifferente monumentale waarde wordt toegekend. Een betekenis die nog zou kunnen worden toegekend, is dat het matige ontwerp blijk geeft van een architect van (veel) mindere naam.



Zijgevel en een deel van de achtergevel van de laatste uitbreiding. Kwaliteit is matig.

A-16a, Voornaamste onderdelen met enige betekenis zijn de **bakstenen, de tuit en het schouderstuk**. Hieraan kan op grond van de hand van de architect die ter inspiratie heeft gediend positieve monumentale waarde worden toegekend.

A-16b, Aan de **deur, het luik, de stenen trap** wordt indifferente monumentale waarde toegekend omwille van het bijzonder weinig duidende vorm- en materiaalgebruik. Het **traphekje** draagt nog de signatuur van Kropholler en kan positief worden gewaardeerd (ondanks dat het wat vreemd is om de waarde van

het hekje af te laten wijken van de trap waarvan deze deel uitmaakt) en het werk van Kropholler bij het ontwerp louter als inspiratie heeft gediend.

Stelling A-17: De *achtergevel van de laatste aanbouw* vertegenwoordigt positieve monumentale waarde omwille van de hoge mate van authenticiteit in combinatie met een redelijke mate van zeldzaamheid (een criterium dat zowel positieve als negatieve annotatie heeft, zoals eerder verklaard) en een beperkte mate van esthetische kwaliteit. Dat is mede vanwege de beperkte relatie tussen gevel- en interieurindeling (bij de oudbouw is de relatie met gang, garderobes en toiletten veel sterker). De voornaamste betekenis van de gevel is gelegen in de materiaaltoepassing (vooral baksteen) en het niet doorzichtige glas dat is geplaatst in de stalen vensters (wat inzicht geeft in het idee van afscheiding van binnen en buiten dat mede door belendende achtertuinen van woonhuizen zal zijn ingegeven). De waardering geldt alle onderdelen van de gevel, uitgezonderd de indifferent te waarden *kunststof goot*.



Standaarddeur in linker zijgevel en rechts de achtergevel met zicht op de toiletgroep.

Stelling A-18: De dakschilden hebben het oorspronkelijke beschot, wat gelet op de geringe ouderdom van het dak geen zeldzaamheid is. Hetzelfde kan in zekere zin gezegd worden van de dakpannen. *Beschot en dakpannen* kunnen derhalve indifferent worden gewaardeerd. Er is alleen één aspect van de pannen dat die waarde overstijgt, namelijk de samenhang in *type en kleur met de pannen* op de oudbouw én de andere ontwerpen van Kropholler binnen het ensemble. Hieraan kan positieve monumentale waarde worden toegekend. Dat de waarde van de schilden niet hoog is, wil overigens niet zeggen dat er zondermeer ingrepen door te voeren zijn (dakkapellen), omdat deze de vorm van de bouwmassa aantasten. Mocht er aan toevoeging van kapellen worden gedacht, dan zou het logisch zijn om in eerste instantie de mogelijkheid te verkennen van dakkapellen in de stijl van de exemplaren die op de oudbouw zijn toegepast.

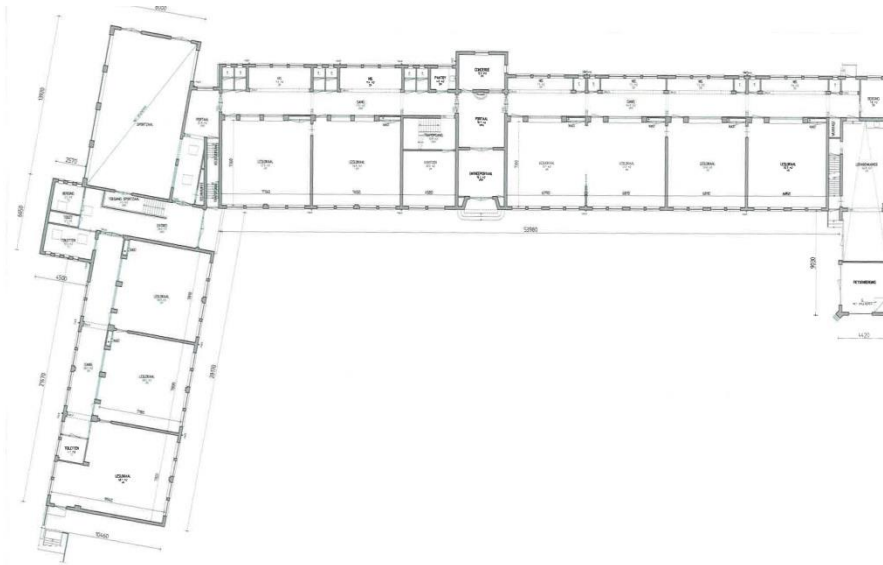
3 Het interieur

3.1 De interieurindeling van de oudbouw

Het schoolgebouw is typologisch te duiden als een gangschool, waarbij de gang zoals gebruikelijk aan de donkere noordzijde is geprojecteerd. Aardig is het onderscheid tussen de toiletten in de bouwfasen. Bij de uitbreiding werden de toiletten voorzien van voorportaaltes die in 1939 nog niet nodig werden geacht.

Stelling B-01: De *interieurindeling* van de oudbouw vertegenwoordigt hoge monumentale waarde omwille van de mate van authenticiteit. Van een zeldzame situatie is typologisch geen sprake, maar de gefaseerde totstandkoming resulterend in subtiele verschillen (toiletportalen maar ook het gebrandschilderde glas-in-lood) in combinatie met de hoge mate van authenticiteit van interieurelementen en afwerkingen rechtvaardigt het zonder meer om aan de interieurindeling hoge monumentale waarde toe te kennen. Door de hoge mate van authenticiteit kost het geen enkele moeite om een voorstelling te maken van het onderwijs dat hier vanaf 1940 werd gegeven.

Stelling B-02: *Toevoegingen* in de interieurindeling (puien) vertegenwoordigen geen monumentale waarde omwille van het ontbreken van authenticiteitswaarde en zeldzaamheidswaarde. De puien kunnen zelfs als verstorend worden aangemerkt.



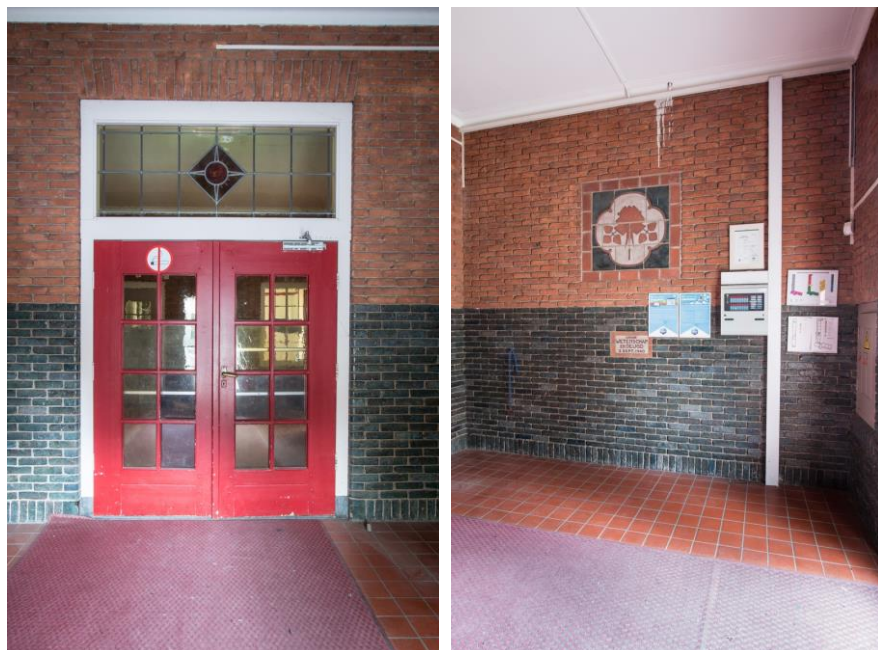
Plattegrond van de begane grond in huidige toestand. Bouwvolgorde van rechts naar links.

3.2 De interieurindeling van de laatste aanbouw

De indeling van het interieur van de laatste aanbouw is oorspronkelijk en borduurt in zekere zin voort op het oorspronkelijke ontwerp (al zijn de garderoberuimte bij de lokalen verdwenen). In de indeling is de veranderende opvatting ten aanzien van de toiletten afleesbaar en men zou ook kunnen stellen

dat het gymnastieklokaal uiting geeft aan een behoefte zo omstreeks 1970. Er kan aan deze indeling vooral op grond van het eerstgenoemde een zekere monumentale waarde worden toegekend. Die waarde achten wij echter ondergeschikt aan de betekenis van het interieur van de oudbouw. Daarbij kan men zich afvragen of de interieurindeling als karakteristiek voor de bouwtijd kan worden aangemerkt (het tijdsbeeld dat geschapen is, is niet typisch 1970, zoals de oudbouw wel typisch 1940 is).

Stelling B-03: De *interieurindeling van de laatste aanbouw* is oorspronkelijk en vertegenwoordigt in relatie tot de oudbouw ook een zekere zeldzaamheidswaarde doordat de ontwikkeling in scholenbouw in de periode 1939-1970 erin tot uiting komt. Omdat wij de waarde van de indeling ondergeschikt achten aan de indeling van de oudbouw, kennen we hier positieve monumentale waarde toe. Het is verdedigbaar om aan de lokalen wél hoge monumentale waarde toe te kennen (zoals in het rapport van BBA is gedaan), daar deze de essentie van de betekenis van het interieur omvatten.



Pui tussen portaal en hal, rechts de rechter zijmuur met gedenksteen en tableau.

3.3 Het interieur van de oudbouw

3.3.1 Het portaal

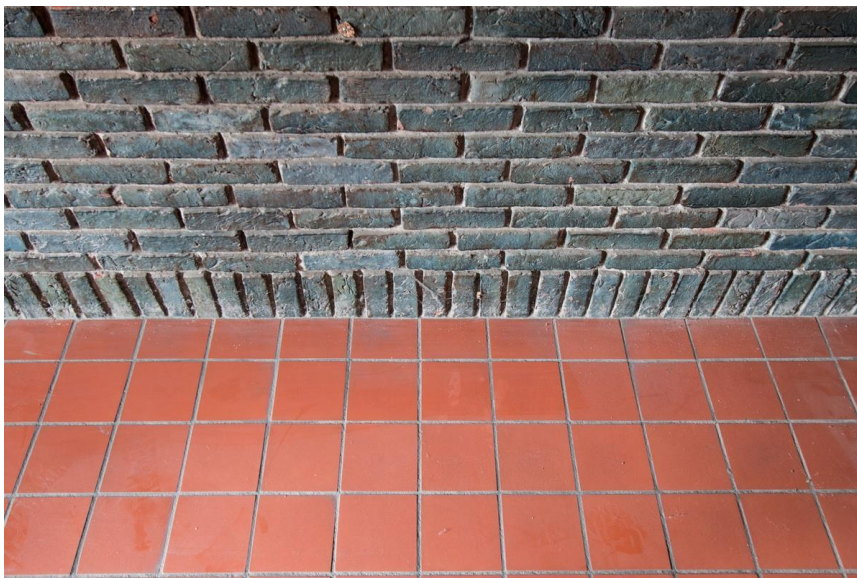
Bij binnenkomst stappen we als het ware de jaren veertig binnen. In het portaal is in de loop der tijd maar weinig veranderd. Het oorspronkelijke beeld wordt enkel verstoord door gewijzigde kleurstelling van houten onderdelen en toevoeging van technische leidingen, een deurdranger en zaken die op de muren zijn geplakt. Het zijn ingrepen die moeiteloos reversibel zijn.

Stelling B-04: *Het portaal* vertegenwoordigt hoge monumentale waarde omwille van de hoge mate van authenticiteit en zeldzaamheid. De waarde wordt mede bepaald door de verbijzonderingen die exemplarisch zijn voor het bouwtype (zijnde een katholiek onderwijsgebouw), namelijk de stichtingssteen en een aantal tegeltaleaus.



Gedenksteen en detaillering metselwerk, met rechts de overgang van stenen van de lambrisering met afgeronde hoek op de reguliere stenen daarboven. Kozijnhout was oorspronkelijk groen in plaats van wit.

B-04a, De *vloerafwerking* in het portaal vertegenwoordigt hoge monumentale waarde omwille van de veronderstelde hoge mate van authenticiteit (de vloer is aantoonbaar ten tijde van de eerste uitbreiding in de jaren zestig aanwezig), de zeldzaamheid is beperkt. Hier wordt ondanks die beperkte zeldzaamheid toch hoge monumentale waarde toegekend omdat de vloerafwerking deel uit maakt van een vrijwel geheel authentiek interieur dat als geheel wel degelijk zeldzaamheidswaarde vertegenwoordigt (de *schoonloopmat* is secundair en vertegenwoordigt geen monumentale waarde).



Aansluiting van vloer op muur in het portaal.

B-04b, De *muren* van het portaal vertegenwoordigen hoge monumentale waarde omwille van de hoge mate van authenticiteit en de behoorlijke mate van

zeldzaamheid. De toepassing van geglazuurde bakstenen en de mate (en manier) van detaillering is typisch voor bouwtijd en architect(en), waarbij als bijzonderheid de in het muurwerk opgenomen tegeltableaus moeten worden vermeld. De betekenis van de geglazuurde stenen ligt ook in het gebruik van gebouw, waar de glazuurlaag de onderste anderhalve meter van het metselwerk als lambrisering bescherming bood tegen de vuile vingertjes van de veelvuldig buiten spelende leerlingen.

Om misverstanden te voorkomen: het beschilderen van het schoonmetselwerk is met het oog op het monumentale karakter van het interieur een doodzonde en dient te allen tijde voorkomen te worden.

B-04c, De *tegeltableaus* vertegenwoordigen hoge monumentale waarde om verschillende redenen, de voornaamste dat zij in herinnering roepen het gebruik als gebouw voor katholiek onderwijs. De opschriften "Voor wetenschap en deugd 2 sept. 1940" en "GOD ZIJ OP UW WEG EN ZIJN ENGEL BEGELEIDE U" zijn sprekend.

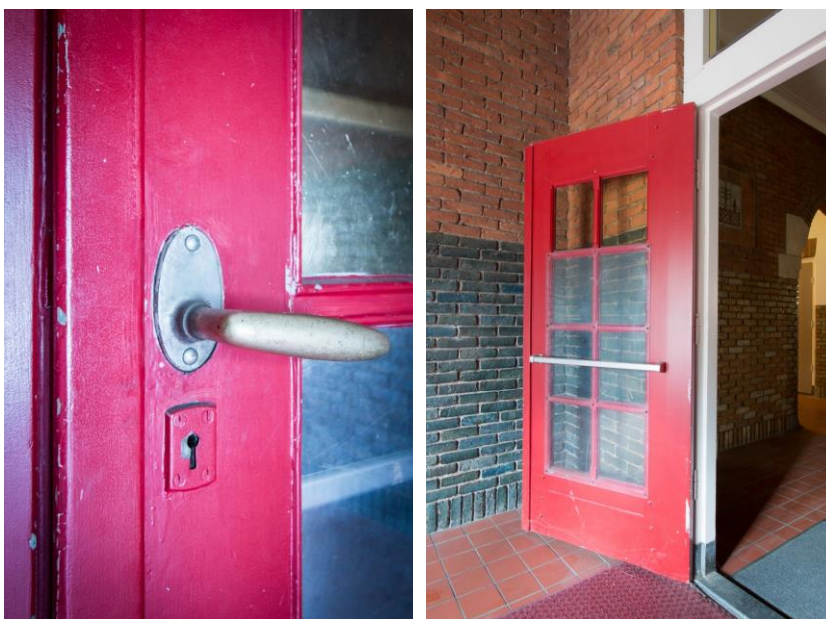


Karakteristieke ontlastingsconstructie, instructie in tegeltableau en waardeverminderende verrommeling met kabelgoten (en een deurdranger).

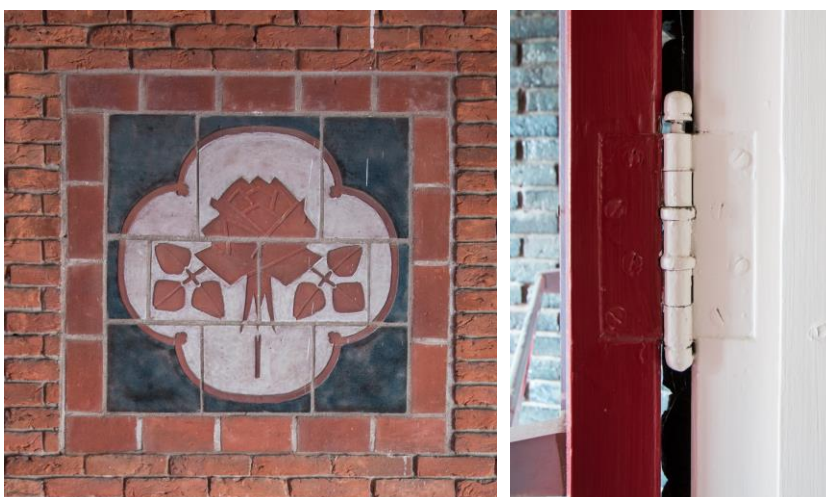
B-04d, De *pui* tussen portaal en hal vertegenwoordigt hoge monumentale waarde op grond van de mate van authenticiteit en de voor zowel de architect als het gebruik typerende vormtaal. De waarde geldt voor het *houtwerk, de beglazing, de neuten* maar ook het *hang- en sluitwerk* (de secundaire *dranger* uitgesloten, evenals de bescherming met *plexiglas* en aluminium *beschermbalk* en *bestickering*). De *huidige kleurstelling* van het houtwerk vertegenwoordigt geen monumentale waarde. De *oorspronkelijke kleurstelling*, onder latere toplagen is nog aanwezig, vertegenwoordigt daarentegen hoge monumentale waarde vanwege de betekenis ervan voor vervolmaking van het oorspronkelijke beeld van het interieur.

B-04e, Het *plafond* is eenvoudig, doch zorgvuldig gedetailleerd. Het is passend voor het bouwtype en het werk van de architect en dient vooral daarom al hoog gewaardeerd te worden. De mate van authenticiteit is hoog (de oorspronkelijkheid van de witte kleur is niet vastgesteld, maar wel aannemelijk te

maken omdat de pleister op delen van de muur in de gang van oudsher aantoonbaar wit is).



Deur met oorspronkelijke klink en slotplaatje. Rechts dezelfde deur met secundair plexiglas.



Tegeltableau in het portaal. Rechts oorspronkelijke scharnieren.

3.3.2 De hal

Stelling B-05: De *hal* vertegenwoordigt als geheel om dezelfde reden als het portaal hoge monumentale waarde. De mate van authenticiteit en zeldzaamheid (door sierelementen) is hier hoog te noemen. Er zijn nauwelijks wijzigingen doorgevoerd. Wel is helaas het heiligenbeeld verdwenen, is de kleurstelling van de houten onderdelen veranderd en is er het een en ander aan *techniek* toegevoegd (waaronder een detonerende *brandslanghaspel*, een voorbeeld waarbij veiligheid vóór monumentale waarde gaat).

B-05a, De *vloerafwerking* in de hal vertegenwoordigt hoge monumentale waarde omwille van de veronderstelde hoge mate van authenticiteit (de vloer is aantoonbaar ten tijde van de eerste uitbreiding in de jaren zestig aanwezig), de

zeldzaamheid is beperkt. Hier wordt ondanks die beperkte zeldzaamheid toch hoge monumentale waarde toegekend, omdat de vloerafwerking deel uit maakt van een vrijwel geheel authentiek interieur dat als geheel wel degelijk zeldzaamheidswaarde vertegenwoordigt.



Achterwand van de hal met voormalige beeldnis en een bassin.

B-05b, De *muren* van het portaal vertegenwoordigen hoge monumentale waarde omwille van de hoge mate van authenticiteit en de behoorlijke mate van zeldzaamheid. De toepassing van geglazuurde bakstenen en de mate (en manier) van detaillering is typisch voor bouwtijd en architect(en), waarbij als bijzonderheid de in het muurwerk opgenomen tegeltableaus moeten worden vermeld. De betekenis van de geglazuurde stenen ligt ook in het gebruik van het gebouw, waar de glazuurlaag de onderste anderhalve meter van het metselwerk bescherming bood tegen de vuile vingertjes van de veelvuldig buitenspelende leerlingen.

De natuurstenen *basementen* en *aanzetstenen* in de gangbogen vertegenwoordigen niet alleen omwille van de hoge mate van authenticiteit en redelijke mate van zeldzaamheid hoge waarde, maar ook op de grond van de architectuur (vormgeving) die zo sprekend is voor het werk van de architect(en). Om misverstanden te voorkomen: het beschilderen van het schoonmetselwerk is met het oog op het monumentale karakter van het interieur een doodzonde en dient te allen tijde voorkomen te worden.

B-05c, De *tegeltafels* vertegenwoordigen hoge monumentale waarde om verschillende redenen, de voornaamste dat zij in herinnering roepen het gebruik als gebouw voor katholiek onderwijs. De mate van authenticiteit en zeldzaamheid (het zijn vermoedelijk unica) is hoog.



Zicht vanuit de hal in de gang van de eerste aanbouw.

B-05d, De *pui* tussen portaal en hal vertegenwoordigt hoge monumentale waarde op grond van de mate van authenticiteit en de voor zowel de architect als het gebruik typerende vormtaal. De waarde geldt voor het *houtwerk, de beglazing, de neuten* maar ook voor het *hang- en sluitwerk* (de secundaire *dranger* uitgesloten, alsmede de *bestickering*). De *huidige kleurstelling* van het houtwerk vertegenwoordigt geen monumentale waarde. De *oorspronkelijke kleurstelling*, onder latere toplagen nog aanwezig, vertegenwoordigt daarentegen hoge monumentale waarde vanwege de betekenis ervan voor vervolmaking van het oorspronkelijke beeld van het interieur.

B-05e, Het *plafond* is eenvoudig, doch zorgvuldig gedetailleerd. Het is passend voor het bouwtype en het werk van de architect en dient vooral daarom al hoog gewaardeerd te worden. De mate van authenticiteit is hoog (de oorspronkelijkheid van de witte kleur is niet vastgesteld, maar wel aannemelijk te maken omdat de pleister op delen van de muur in de gang van oudsher aantoonbaar wit is).



Tegeltableaus in de hal. Tuin en fontein. (Zie ook het gebrandschilderd glas met dezelfde voorstellingen!)

B-05f, De *deur* en het *venster* in de achtermuur vertegenwoordigen hoge monumentale waarde omwille van de hoge mate van authenticiteit en de behoorlijke mate van zeldzaamheid. Het ontwerp is karakteristiek voor de bouwtijd en het werk van de architect(en). De waarde heeft ook betrekking op het *hang- en sluitwerk*, de *deurklink* en zelfs het *slotplaatje*, de *neuten*, het *glas-in-lood* en de *beglazing* in de ramen. Alleen de *huidige toplagen* worden van de hoge waardering uitgesloten. Daaronder zijn de hoog te waarderen *toplagen uit de bouwtijd* nog aanwezig.

B-05g, De *pui* tussen hal en gang (rechts) vertegenwoordigt geen monumentale waarde. De pui is een latere toevoeging zonder betekenis. De pui is niet zwaar detonerend, maar haalt wel een deel van de beleving van de hoog gewaardeerde natuurstenen blokken in de boog weg. Het vervangen van de pui kan dus wel gevolgen hebben voor de beleving van de monumentale waarde, wanneer een niet passend exemplaar wordt aangebracht.



Detailering van deur en raamroeden met kapelletjes. In het midden typisch Krophollerelement en rechts toegevoegde pui die een belemmering vormt voor ervaring van de oorspronkelijke open gangstructuur.

3.3.3 De gang met garderobes

De gang met daaraan aan de ene zijde de lokalen en aan de andere zijde de toiletten (per lokaal) met garderobes daartussen, is typisch voor scholenbouw in de interbellumperiode en vroege wederopbouw. In het ontwerp van Kropholler is aardig dat hij bij de overspanning tussen de toiletten gebruik heeft moeten

maken van beton, omdat er niet genoeg ruimte was voor de door hem geliefde boogconstructies. Dit geeft het interieur hier een wat modernere uitstraling, wat wordt versterkt doordat het opgaande werk hier boven de lambrisering van geglazuurde stenen is gewit. Op een paar plekken is gekeken of er van oudsher een witlaag aanwezig is, dat lijkt zo te zijn. De laag heeft een dubbele functie: het maskeert het beton en zorgt voor reflectie van invallend daglicht, wat in de overwegend donkere architectuur van Kropholler meer dan gewenst is.

Stelling B-06: De *gang met daaraan toiletten en garderobes* vertegenwoordigt hoge monumentale waarde omwille van de hoge mate van authenticiteit van zowel de structuur als van de elementen en afwerkingen in de gang (niet in de toiletten). De mate van authenticiteit is hoog, wat ook afstraalt op de mate van zeldzaamheid, die eveneens als hoog kan worden aangemerkt.



Gang met zicht op de lokalen vanuit een garderobe.



Zicht op toiletdeuren in het oudste deel van het pand. Rechts een typisch Krophollerdetail.

B-06a, De *vloerafwerking in de gang en garderobes* vertegenwoordigt hoge monumentale waarde omwille van de veronderstelde hoge mate van authenticiteit (de vloer is aantoonbaar ten tijde van de eerste uitbreiding in de jaren zestig aanwezig), de zeldzaamheid is beperkt. Hier wordt ondanks die beperkte zeldzaamheid toch hoge monumentale waarde toegekend, omdat de vloerafwerking deel uit maakt van een vrijwel geheel authentiek interieur dat als geheel wel degelijk zeldzaamheidswaarde vertegenwoordigt.

B-06b, De *muren* van het portaal vertegenwoordigen hoge monumentale waarde omwille van de hoge mate van authenticiteit en de behoorlijke mate van zeldzaamheid. De toepassing van geglazuurde bakstenen en de mate (en manier) van detaillering is typisch voor bouwtijd en architect(en). De betekenis van de geglazuurde stenen ligt ook in het gebruik van het gebouw, waar de glazuurlaag de onderste anderhalve meter van het metselwerk bescherming bood tegen de vuile vingertjes van de vaak buitenspelende leerlingen. Ook aan het gewitte stucwerk wordt hoge monumentale waarde toegekend op grond van de hoge mate van authenticiteit en ondanks de beperkte mate van zeldzaamheid. De betekenis hangt sterk samen met constructies (beton) en reflectie van instromend daglicht.

B-06c, Het *plafond* is eenvoudig, doch zorgvuldig gedetailleerd. Het is passend voor het bouwtype en het werk van de architect en dient vooral daarom al hoog gewaardeerd te worden. De mate van authenticiteit is hoog (de oorspronkelijkheid van de witte kleur is niet vastgesteld, maar wel aannemelijk te maken omdat de pleister op delen van de muur in de gang van oudsher aantoonbaar wit is).



Vensters in de achtergevel, bij de garderobes per drie gekoppeld.

B-06d, De *deuren* en de *vensters* in de gang en garderobes vertegenwoordigen hoge monumentale waarde omwille van de hoge mate van authenticiteit en de behoorlijke mate van zeldzaamheid. Het ontwerp is karakteristiek voor de bouwtijd en het werk van de architect(en). De waarde heeft ook betrekking op het *hang- en sluitwerk*, de *deurklink* en zelfs het *slotplaatje*, de *neuten*, het *glas-in-lood* en de *beglazing* in de ramen. Alleen de *huidige toplagen en bestickering*

worden van de hoge waardering uitgesloten. Daaronder zijn de hoog te waarderen *toplagen uit de bouwtijd* nog aanwezig.

B-06e, In de jaren zestig, zeventig en ook recent nog, zijn klinken en sloten vernieuwd. De deuren van de voormalige klaslokalen zijn met het oog op de tijdelijke verhuur van de ruimten vrijwel allemaal voorzien van nieuw sluitwerk. Het moge duidelijk zijn dat **niet oorspronkelijke klinken en sloten** geen monumentale waarde vertegenwoordigen.

B-06f, De *pui* tussen hal en gang (rechts) vertegenwoordigt geen monumentale waarde. De pui is een latere toevoeging zonder betekenis. De pui is niet zwaar detonerend maar haalt wel een deel van de beleving van de hoog gewaardeerde natuurstenen blokken in de boog weg. Het vervangen van de pui kan dus wel gevolgen hebben voor de beleving van de monumentale waarde, wanneer een niet passend exemplaar wordt aangebracht.

B-06g, Wij vermoeden dat de *kapstokken* langs de vensters van de lokalen niet uit de bouwtijd dateren, maar in de jaren zestig in plaats zijn gekomen van kapstokken in de nissen tussen de toiletten (die we in deze rapportage dan ook als garderobes aanduiden). Het is zeer goed mogelijk dat de kapstokken ontworpen zijn door Kropholler (omdat hij ook voor de uitbreidingen tekende). De plaats van de kapstokken is ons niet oorspronkelijk, ze zullen aanvankelijk is de garderobenissen tussen de toiletten hebben gehangen, waardoor wij geneigd zijn aan de kapstokken geen hoge, maar positieve monumentale waarde toe te kennen. Deze waardering is onder voorbehoud omdat het niet ondenkbaar is dat de kapstokken uit de bouwtijd zijn, en naar de huidige plekken werden verplaatst. Op de huidige plek verstoren ze feitelijk de architectuur omdat ze een deel van de hoog gewaardeerde vensters afschermen.



Venster met glas-in-lood in de muur tussen lokaal en gang. Kapstokken zijn hier vrijwel zeker later aangebracht. Houtwerk niet in oorspronkelijke kleur.

B-06h, De *glas-in-lood vensters* in de achtergevel vertegenwoordigen hoge monumentale waarde omwille van de hoge mate van authenticiteit en zeldzaamheid, waarbij de betekenis vooral ook gezocht moet worden in de beglazing waar de reeds eerder genoemde zichtscheiding tussen binnen en buiten duiding aan het gebouw geeft, maar vooral ook het gebrandschilderde

glas in de middelste ramen. Daarbij is aardig dat de voorstellingen uit 1940 nog sterk religieus van karakter zijn, terwijl dat bij de uitbreiding uit de jaren zestig niet meer het geval is. Ook hierin is betekenis vertegenwoordigt, omdat ten tijde van de uitbreiding zusters voor de klassen (waren) verdwenen.

B-06i, In de gang is nog enig **schakelwerk** uit de jaren zestig aanwezig. De schakelaars zijn niet zeldzaam en vertegenwoordigen derhalve indifferente monumentale waarde.

B-06j, De **verlichtingsarmaturen** zijn noch oorspronkelijk, noch zeldzaam, waardoor hieraan geen monumentale waarde wordt toegekend.

B-06k, **Radiatoren** in de gang (onder andere van de firma Dura, die in 1956 werd opgericht), zijn niet oorspronkelijk en niet zeldzaam. De radiatoren vertegenwoordigen geen monumentale waarde.

3.3.4 De toiletten

De toiletruimten dateren uit de bouwtijd, zoals onder meer kan worden opgemaakt uit de deuren die hier zijn toegepast. Toiletten waren niet in groepen geclusterd (zoals bij de laatste aanbouw gebeurde), wat in de bouwtijd niet ongebruikelijk was. Nu is dat vrijwel ondenkbaar.

Stelling B-07: De **toiletruimten** vertegenwoordigen hoge monumentale waarde omwille van de mate van authenticiteit en de redelijk hoge mate van zeldzaamheid (als gevolg van latere clustering van toiletten in grotere ruimten). De ruimten zijn ook sterk verankerd in het hoog te waarderen concept van de interieurindeling als geheel.



Oorspronkelijke kruk van toiletdeur in oudste bouwdeel. Rechts toilet met vernieuwde vloerafwerking, pot en mogelijk ook tegelwerk.

B-07a, De **deuren van de toiletten** vertegenwoordigen monumentale waarde vanwege de hoge mate van authenticiteit, de redelijke mate van zeldzaamheid en vooral de voor het werk van de architecten en de bouwtijd typerende vormtaal. Deze waarde geldt ook de oorspronkelijke kleurstelling die nog

aanwezig is onder latere toplagen die geen monumentale waarde vertegenwoordigen.

B-07b, Enkele deuren zijn voorzien van de *oorspronkelijke krukstellen en sloten*, die eveneens hoge monumentale waarde vertegenwoordigen. Op zichzelf zijn ze niet bijzonder, maar ze vormen wel een wezenlijk onderdeel van een hoog gewaardeerd element (de deur zijnde). Secundaire krukstellen en sloten vertegenwoordigen geen monumentale waarde.

B-07c, De toiletten zijn vrijwel allemaal voorzien van een *nieuwe vloerafwerking* die geen monumentale waarde vertegenwoordigt. De vloerafwerking ligt wat hoger dan in de gang, wat het vermoeden doet rijzen dat er onder deze latere afwerking nog een monumentale vloer schuil kan gaan. Waarschijnlijk zijn hier tegelvloeren aanwezig zoals nu nog te zien zijn in twee voorportaaltes. Aan die *oudere vloerafwerkingen*, die authentiek zijn, maar in het geheel niet zeldzaam of bijzonder, wordt positieve monumentale waarde toegekend.



Oudere geelgroene kleur te zien op één van de toiletdeuren. Rechts oudere kleur op één van de deurkozijnen.



Schakelaars vermoedelijk uit de tijd van de uitbreiding in 1965, maar mogelijk nog uit 1939.

B-07d, De *wandbetegeling* in de toiletten stamt hoogst waarschijnlijk uit de bouwtijd. Ook dat menen we af te kunnen lezen in de voorportaaltes van enkele

van de toiletten, waar de wandtegels aansluiten op een tegelplint die welhaast niet anders dan uit de bouwtijd kan zijn (de plint is passend bij de vloertegels daar). Het is vrij standaard tegelwerk dat niet specifiek is voor de bouwtijd, hooguit kenmerkend. Aan de wandtegels in de toiletten wordt daarom positieve monumentale waarde toegekend.

B-07e, De eenvoudige *plafonds* in de toiletten dateren uit de bouwtijd. De plafonds ontberen, zoals gebruikelijk bij dit soort ruimten, kenmerken die specifiek zijn voor de tijd. Van zeldzaamheid is derhalve geen sprake. Louter op grond van de mate van authenticiteit wordt er derhalve positieve monumentale waarde aan toegekend.

B-07f, Datering van de sanitaire elementen (de *potten* en *wasbakjes*) is niet eenvoudig. Het keramiek kan uit 1940 zijn, maar evengoed uit 1965. Dat laatste achten wij meest waarschijnlijk, omdat in de uitbreiding uit omstreeks 1965 hetzelfde sanitair te vinden is als in het oudste bouwdeel. Van bijzondere elementen is in het geheel geen sprake, zodat hoge monumentale waarde niet van toepassing is.



Gangwand vanuit het klaslokaal, behoudens de kleurstelling oorspronkelijk.

3.3.5 De klaslokalen

De klaslokalen beschikken nog over een aantal elementen die in veel scholen uit de interbellumperiode niet meer bewaard zijn gebleven. Dat dit hier wel het geval is, komt onder andere door sterke architectonische verankering van deze elementen in het ontwerp van Kropholler. Dat kan een sterkte worden genoemd (het ontwerp heeft lang gefunctioneerd), maar nu evengoed een zwakte (omdat het herbestemming niet eenvoudiger maakt). Op grond van de mate van authenticiteit en behoorlijke zeldzaamheid (met name vaste inrichting komt nog wel meer voor) moet hieraan monumentale waarde worden toegekend.



Secundaire radiatoren onder vermoedelijk oorspronkelijke vensterbanken.

Stelling B-08: De *klaslokalen* vertegenwoordigen hoge monumentale waarde op grond van de betekenis voor de in pandige structuur, de herkenbaarheid en vooral ook nog de aanwezigheid van sprekende elementen in het interieur. Verdwenen zijn de oorspronkelijke vloer, het meubilair en het oude schoolbord, terwijl de oude kleurstellingen zijn overgeschilderd.

B-08a, De *houten vloeren* en de *vloerafwerkingen* in de lokalen zijn vernieuwd. Van een authentieke of zeldzame toestand is hier geen sprake. Er wordt derhalve geen monumentale waarde aan toegekend.

B-08b, De overschilderde *wandafwerking* in de lokalen is oorspronkelijk (houten plinten en pleisterwerk daarboven) doch niet zeldzaam. De afwerkingen vertegenwoordigen positieve monumentale waarde, daar van een verbijzondering geen sprake is. De *huidige toplagen* die deze monumentale lagen afdekken, vertegenwoordigen geen monumentale waarde.



Deatllering vensters uit de bouwtijd.



Detailering vensters uit de bouwtijd.

B-08c, De *deuren* en *vaste kasten* in de lokalen stammen uit de bouwtijd en zijn dus oorspronkelijk. De mate van zeldzaamheid van met name de kasten is behoorlijk. Het is vooral daarom én vanwege de sterke verankering in het interieurontwerp, dat hoge monumentale waarde wordt toegekend.

Monumentale afwerkingen uit de bouwtijd zijn later overschilderd. Kasten zijn deels voorzien van oorspronkelijke krukstellen, de oorspronkelijke kleurstelling is gemaskeerd door overschildering, maar nog wel aanwezig.

B-08d, De deuren van de lokalen zijn recent voorzien van *nieuwe sloten en krukstellen* die geen monumentale waarden vertegenwoordigen.

B-08e, De *plafonds* in de lokalen zijn eenvoudig, geheel passend bij de functie van het gebouw. De mate van authenticiteit is hoog, het ontbreken van verbijzondering is hier niet zonder betekenis vanwege de oorspronkelijke functie van de ruimten. Het is derhalve te onderbouwen om aan deze plafonds hoge monumentale waarde toe te kennen.



Beeldnis en detail plafondlijst.



Houten plinten uit de bouwtijd, secundair installatiemateriaal.

B-08f, *Installatiewerk* (elektra en radiatoren) dateert niet uit de bouwtijd en vertegenwoordigt geen monumentale waarde.

B-08g, De stalen vensters in de lokalen zijn voorzien van de oorspronkelijke *espagnoletten* en *raamuitzetters*. Aan deze onderdelen wordt hoge monumentale waarde toegekend omwille van de mate van authenticiteit en de snel toenemende mate van zeldzaamheid.

B-08h, Vrijwel zeker dateren de *vensterbanken* in de lokalen uit de bouwtijd. Aan de vensterbanken wordt vanwege de geringere mate van zeldzaamheid positieve monumentale waarde toegekend.

B-08i, Bijzondere elementen zijn de *muurnisjes* in de muurdammen tussen de per twee gekoppelde vensters. Deze nisjes bevatten oorspronkelijk een heiligenbeeldje dat thans is verdwenen. De nisjes refereren dus aan het katholieke onderwijs dat hier door de nonnen van het nabijgelegen Mariaoord werd gegeven. Dat is voldoende reden om aan de nisjes hoge monumentale waarde toe te kennen. De planchettes in de nisjes zijn overigens hetzelfde als de vensterbanken, wat op oorspronkelijkheid van beide duidt.



Voormalige buitenruimte met rechts de gevolgen van overschildering van het metselwerk.

3.3.6 De overkapte buitenruimte

Er is één ruimte in het gebouw waarin de monumentale waarden behoorlijk (of eigenlijk onbehoorlijk) zijn aangetast. Geheel aan de oostzijde bevindt zich een vertrek met uitgebouwde buitenruimte dat als laatste dienst heeft gedaan als lerarenkamer. De voornaamste aantasting hier bestaat uit het wit schilderen van de muren. Waar dit wel goed voor is, is om het effect daarvan op de architectuur van Kropholler te ervaren, met name wanneer we kijken naar de gewitte boog tussen kamer en voormalige buitenruimte. De kwaliteit van het metselwerk is door de verf geheel teniet gedaan.

Vanuit de ruimte leiden via kleine voorportaaltes houten trappen naar de zolder en naar de kelder. In de gevel is een secundaire pui aanwezig. Binnendeuren stammen uit de bouwtijd. Twee toiletten, die in 1939 op de plek van het huidige keukenblokje getekend zijn, zijn verdwenen.

Stelling B-09: De *voormalige lerarenkamer en overdekte buitenruimte* vertegenwoordigen voor wat het interieur betreft, positieve monumentale waarde, omdat de mate van authenticiteit door overschildering van het metselwerk sterk is aangetast, waarmee de zeldzaamheid is gereduceerd. In het interieur zijn nog wel elementen aanwezig waaraan hoge monumentale waarde kan worden toegekend.



Buitenruimte en rechts de zuil daar.

B-09a, De *huidige vloerafwerking* in de kamer vertegenwoordigt geen monumentale waarde. De afwerking is van recente datum. Er kan nog een oude, monumentale vloerafwerking aanwezig zijn onder de huidige.

B-09b, Het *metsel- en voegwerk* in de kamer vertegenwoordigt positieve monumentale waarde. De waarde is aangetast door overschildering waardoor het architectonisch effect vrijwel geheel teniet is gedaan. Positieve monumentale waarde is toegekend omdat de ingreep in principe reversibel is.



Vloerafwerking in het portaalje voor de zoldertrap.

B-09c, Het *plafond* in de ruimte dateert uit de bouwtijd en is daarvan een typisch voorbeeld, alsmede voor het werk van de architect(en). Het is daarom dat hoge monumentale waarde wordt toegekend, ondanks dat van een verbijzondering geen sprake is.

B-09d, De *stalen vensters inclusief de beglazing* vertegenwoordigen positieve monumentale waarde. De vensters zijn oorspronkelijk, doch ontberen specifieke (bijzondere) eigenschappen die hoge monumentale waarde rechtvaardigt. De huidige *kleurstelling* vertegenwoordigt geen monumentale waarde.

B-09e, De *technische installaties* dateren alle uit latere tijd en vertegenwoordigen geen monumentale waarde.

B-09f, De *binnendeuren* uit de bouwtijd zijn oorspronkelijk en karakteristiek voor het werk van de architect(en) en vertegenwoordigen hoge monumentale waarde, waarbij opgemerkt dat de *latere kleurstelling* en de deels vernieuwde *krukstellen* geen monumentale waarde vertegenwoordigen. Onder de huidige toplagen zijn *toplagen uit de bouwtijd* aanwezig.

B-09g, De *vloerafwerking, tegelplint* en *drempels* in de trapportalen vertegenwoordigen positieve monumentale waarde. Het zijn oorspronkelijke afwerkingen die niet zeldzaam zijn (en ook niet het stempel van de architect(en) dragen), een combinatie die positieve monumentale waarde rechtvaardigt.

B-09h, De *betontegels* die in de overkapte buitenruimte liggen, vertegenwoordigen zelf geen monumentale waarde (de zeldzaamheid is nihil), toch zijn de tegels niet geheel zonder betekenis, als duiding van de ruimte als buitenruimte.

B-09i, De *constructie van het lessenaardak* vertegenwoordigt positieve monumentale waarde op grond van de mate van authenticiteit. De zeldzaamheid is gering.



Zicht op de trap uit 1999 en in het kleine keukentje.

3.3.7 Overige

Stelling B-10: De *zoldertrap nabij de hal*, in een oorspronkelijk portaalje vóór de lerarenkamer, vertegenwoordigt geen monumentale waarde. De trap is geplaatst op het moment dat de zolder werd ingericht met lokalen (1999). Er is geen sprake van een authentiek of zeldzaam element.

Stelling B-11: Het *interieur van het kleine keukentje* vertegenwoordigt indifferente monumentale waarde vanwege het weinig duidende materiaal en vormgebruik. Het *keukenblokje* zelf vertegenwoordigt geen monumentale waarde.



Metal-studwanden op de zolder. Rechts een wandschildering door leerlingen.

3.3.8 De zolderindeling

Stelling B-12: Over de *indeling die in 1999* op de zolder werd gerealiseerd, kunnen we kort zijn. Deze vertegenwoordigt geen monumentale waarde. De indeling is niet oorspronkelijk en in het geheel niet zeldzaam. Dit geldt overigens ook voor alle in 1999 aangebrachte elementen in het interieur (de deuren).

Stelling B-13: Meer als curiositeit kan hier nog worden gewezen op enkele schilderijen (circa tien jaar oud) die door leerlingen zijn aangebracht op de gipsplaten op de zolder. Wij willen hier geen monumentale waarde aan toe kennen, maar er wel op wijzen, omdat het in het gebouw de enige concrete herinneringen zijn aan leerlingen die in het gebouw onderricht kregen (met de kapstokken). Bij herontwikkelingen zou voor (één van) deze schilderijen wellicht een plek kunnen worden vrijgehouden in het gebouw.

3.4 De interieur van de laatste uitbreiding

3.4.1 De entree en gangen

Het is niet eenvoudig om te komen tot een duiding van de betekenis van de entree en de gangen van de laatste uitbreiding. Ook hier is sprake van een nagenoeg ongewijzigde toestand, nu echter niet van de hand van Kropholler, maar van veel minder hoog aangeslagen architect Van Noorden. Daarbij bestaat als eerste de neiging om te wijzen op het ontbreken van elementen die we eerder zo karakteristiek hebben genoemd, te weten de bogen (en vooral de detaillering daarvan), de overgedimensioneerde aanzetstenen van die bogen én het oog voor detail. Maar juist in het ontbreken daarvan uit zich ook het verschil met de bouwtijd. De vraag is dan ook of de betekenis van het vereenvoudigde interieur op cultuurhistorische gronden hoog moet worden aangeslagen. Temeer omdat het interieur van de uitbreiding nauwelijks representatief genoemd kan worden voor scholenbouw zo omstreeks 1970, een periode waarin onder andere onder invloed van verschillende onderwijsmethoden, behoorlijk werd geëxperimenteerd.



Entree met trap naar de toegang tot het gymnastieklokaal.

Stelling B-14: Aan de *entree en gangen* van de laatste uitbreiding wordt positieve monumentale waarde toegekend omwille van de mate van authenticiteit op element- en afwerkingsniveau in combinatie met een beperktere zeldzaamheid.

B-14a, De *vloerafwerking van de entree en de gangen* vertegenwoordigt positieve monumentale waarde. Wat natuurlijk wat vreemd is, omdat de afwerking vrijwel identiek (voegen zijn wat dikker) is aan de hoog gewaardeerde afwerkingen in de oudbouw. De waarde is gereduceerd omdat het interieur als geheel als minder waardevol is aangemerkt.

B-14b, Op dezelfde gronden wordt positieve monumentale waarde toegekend aan de *muren*, vanwege het gebruik van de op Kropholler geënte karakteristieke baksteen, maar vanwege de tegen de muur nog aanwezige *bankjes* en *kapstokken* die op grond van de mate van authenticiteit ook positieve monumentale waarde vertegenwoordigen (hierbij opgemerkt dat niet alle kapstokken uit de bouwtijd dateren, de kapstok uiterst links wijkt in detaillering duidelijk af en is van mindere kwaliteit en dus betekenis).

B-14c, De *plafonds* zijn oorspronkelijk maar ontberen zeldzaamheidswaarde. De plafonds zijn vereenvoudigingen van de al sobere plafonds in de oudbouw, waarmee enige duiding gegeven wordt aan de verzakelijking van de architectuur ten opzichte van de vooroorlogse bouwtijd.

B-14d, Oorspronkelijke *lichtarmaturen* aan het plafond zijn vrijwel alle ontdaan van hun kappen, waardoor de monumentale waarde ervan teloor is gegaan. Er is nog één *lamp die de oorspronkelijke kap* heeft, er zou positieve monumentale waarde aan toegekend kunnen worden.

B-14e, De *betonnen trap* (inclusief *trapleuningen*) naar het gymnastieklokaal vertegenwoordigt indifferente monumentale waarde. Er is sprake van een oorspronkelijk element dat niet zeldzaam is.



Wat onbestemd ganggedeelte dat de koppeling vormt tussen oud- en nieuwbouw, rechts het gymnastieklokaal. De foto rechts toont de trap naar het gymnastieklokaal.



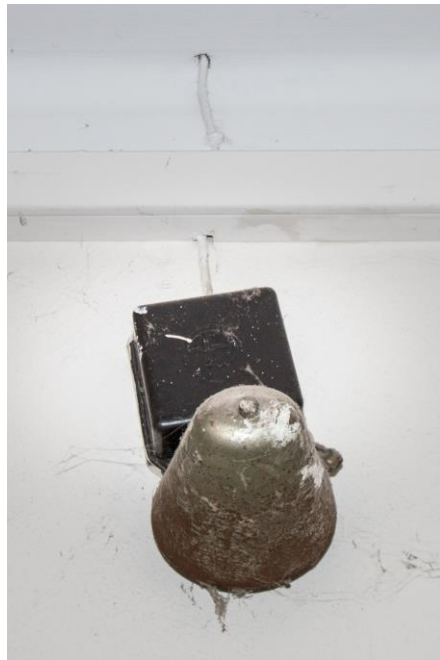
Gang langs achtergevel en lokalen. Voorste kapstok jonger dan de overige. Bankjes langs de achtergevel vermoedelijk uit de bouwtijd.

B-14f, De **vlakke deuren** vertegenwoordigen indifferente monumentale waarde. De deuren zijn oorspronkelijk, maar in het geheel niet zeldzaam. Dit geldt ook voor het hang- en sluitwerk.

B-14g, In de gang hangt nog één *schoolbel* die uit de bouwtijd zal dateren en waaraan positieve monumentale waarde kan worden toegekend omwille van de specifieke verwijzing naar het oorspronkelijke gebruik van het gebouw.

B-14h, Aan *secundaire installaties* zoals verlichting, noodverlichting, brandslanghaspels en dergelijke, wordt geen monumentale waarde toegekend.

B-14i, Aan de *negenruits vensters* bij de lokalen wordt positieve monumentale waarde toegekend omwille van de hoge mate van authenticiteit, de redelijke mate van zeldzaamheid en vooral omwille van de samenhang met de eveneens positief te waarderen gangwandarchitectuur van de klaslokalen. Opgemerkt moet worden dat de indeling, waarbij de bovenste rij ramen beduidend minder hoog is dan de vensterrijen daaronder, wat curieus aandoet (één en ander houdt verband met de tussendorpels boven de deuren).



Gang met zicht op de lokalen. Rechts een (school)bel.



Lichtarmaturen tegen het plafond.

3.4.2 De klaslokalen

De klaslokalen zijn architectonisch in de bouwtijd al als ouderwets te karakteriseren. Dat komt vooral tot uiting in de roedenverdeling van de puien in de gangmuur en van de stalen vensters in de voorgevel. Deze elementen zijn wel bepalend voor het karakter van de lokalen, die voor het overige uiterst sober te noemen zijn, wat voor een klaslokaal gebruikelijk is. Verschil met de lokalen in het oudste bouwdeel is dat tussen de vensterparen in de voorgevel geen heiligenbeeldnisje meer te vinden is, niet vreemd omdat de nonnen ten tijde van de bouw geen les meer gaven aan de school.



Klaslokaal richting de voorgevel.



Klaslokaal in de richting van de gang gezien.

Stelling B-15: De *klaslokalen* vertegenwoordigen positieve monumentale waarde op grond van de mate van authenticiteit maar vooral vanwege de niet onaardige vertaling van het oorspronkelijke vooroorlogse concept naar een ontwerp dat klaarblijkelijk omstreeks 1970 niet heel wezenlijk veranderd was.

B-15a, Wij zijn onzeker over de mate van authenticiteit van de vloerafwerking in de lokalen. In geval van een oorspronkelijke vloerbedekking kan het toekennen van indifferente of misschien positieve monumentale waarde worden overwogen. B-15b, De *muren* van de lokalen zijn van oudsher bepleisterd en gewit, de waarde van gevelwand en gangmuur overstijgt de waarde van de lokaal-scheidende muren vanwege de hierin aanwezige elementen die in hoge mate bepalend zijn voor het karakter van de ruimten.



Vensterdetails, sluiting en uitzetter.

B-15c, De *stalen vensters* in de voorgevel vertegenwoordigen positieve monumentale waarde op grond van de hoge mate van authenticiteit en een redelijke mate van zeldzaamheid. De waarde geldt ook de raamuitzetters (firma Heycop) en de *vensterbanken*.

B-15d, Aan de *negenruits vensters* bij de lokalen wordt positieve monumentale waarde toegekend omwille van de hoge mate van authenticiteit, de redelijke mate van zeldzaamheid en vooral omwille van de samenhang met de eveneens positief te waarden gangwandarchitectuur van de klaslokalen. Opgemerkt moet worden dat de indeling waarbij de bovenst rij ramen beduidend minder hoog is dan de vensterrijen daaronder, wat curieus aandoet (één en ander houdt verband met de tussendorpels boven de deuren).

B-15e, De oorspronkelijke *vaste kasten* vertegenwoordigen positieve monumentale waarde omwille van de hoge mate van authenticiteit in combinatie met een beperkte(re) mate van zeldzaamheid. De waarde geldt ook het hang- en sluitwerk, waar dit nog aanwezig is. Een enkele kast is ontdaan van de oorspronkelijke deur, wat tot afwaardering kan leiden (maar evengoed eenvoudig te herstellen is).

B-15f, De *wasbakjes* tegen de *tegelwanden* vertegenwoordigen geen monumentale waarde vanwege de zeer beperkte mate van zeldzaamheid op dit moment.

B-15g, De *paneelradiatoren dateren* uit de bouwtijd maar vertegenwoordigen geen zeldzaamheidswaarde. Van monumentale waarde is derhalve nog geen sprake.

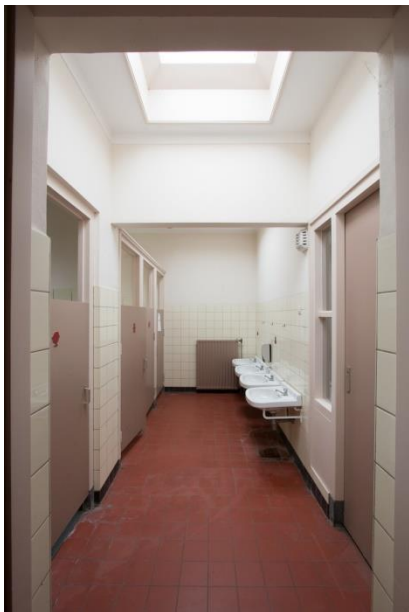
B-15h, De *houten plinten dateren* uit de bouwtijd maar vertegenwoordigen geen zeldzaamheidswaarde. Van monumentale waarde is derhalve nog geen sprake.

B15i, In één van de lokalen is tegen de gangmuur vermoedelijk later (zie aansluiting op de vensters) een *lambrisering* gemaakt. Deze vertegenwoordigt op basis van bovenstaande aanname geen monumentale waarde.

3.4.3 De toiletgroepen

Stelling B-16: De *toiletgroep* nabij het gymnastieklokaal verkeert in hoge mate van authenticiteit, tot aan afwerking van vloeren, wanden, sanitaire en

radiatoren aan toe. De zeldzaamheidswaarde is nog niet hoog, maar het geheel is niet zonder betekenis, temeer omdat het inzicht geeft in de ontwikkeling van sanitair in schoolgebouwen in de periode 1940-1970 (grotweg de wederopbouwperiode). Er is, met andere woorden, genoeg grond om aan het interieur van de toiletgroep positieve monumentale waarde toe te kennen (alleen de vloerafwerking in de toiletten zelf is vermoedelijk vernieuwd). Gevoelsmatig (subjectief) is dat voor de huidige tijd misschien nog wat teveel van het goede, aan de andere kant zal de zeldzaamheidswaarde van dit soort toiletgroepen in de komende jaren naar verwachting snel groeien.



Toiletgroep aan de entree.



Toiletgroep kleuterklas, rechts lerarentoilet met nog een jaren zeventig lamp.

Stelling B-17: De *toiletgroep bij het kleuterlokaal* is pas na de bouw tot stand gebracht. Daarbij is een deel van de gang opgeofferd. Dit blijkt onder andere ook

uit het venster in de achtergevel, dat met de toiletgroep geen rekening houdt. De groep vertegenwoordigt geen monumentale waarde.

Stelling B-18: Het *lerarentoilet* nabij het gymnastieklokaal is in de plaats gekomen van een toiletgroep die we van tekening kennen, en een spiegeling was van de nu nog bestaande groep. Aanvankelijk zal er een groep voor jongens en een groep voor meisjes zijn geweest. Van Noorden hield hier aanvankelijk rekening met een achteruitgang.



Het gymnastieklokaal.

3.4.4 Het gymnastieklokaal

Het gymnastieklokaal verkeert in behoorlijke mate van authenticiteit, alleen de vloerafwerking is vermoedelijk vernieuwd en het klimrek dateert ook niet uit de bouwtijd. Oorspronkelijk zijn in ieder geval het metselwerk en de muurafwerking, het plafond met omkorfde tl-armaturen, de radiatoren, de vensterbanken, deuren en stalen vensters. Op grond van de hoge mate van authenticiteit zou derhalve monumentale waarden moeten worden toegekend. Gevoelsmatig (subjectief) is het toekennen van positieve monumentale waarde van het gehele interieur overwaardering, omdat van een zeldzame situatie geen sprake is.

Stelling B-19: Ondanks de behoorlijke mate van authenticiteit, wordt aan het **interieur van het gymnastieklokaal** indifferente monumentale waarde toegekend omwille van het ontbreken van zeldzaamheid.

Stelling B-20: De *vrijwel zeker vernieuwde vloerafwerking* vertegenwoordigt op basis van de aanname geen monumentale waarde. Dit geldt ook voor de boven de deuren toegevoegde *noodverlichting*.

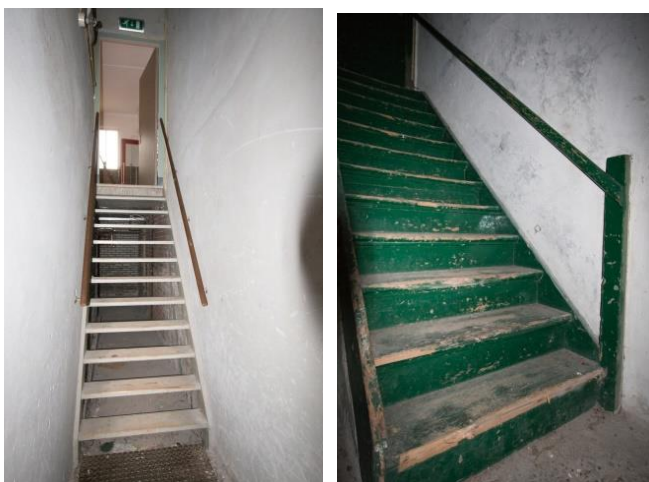
3.5 De kelder

De kelder is vanwege de grootte en hoogte een uitermate vreemd aandoende ruimte. In het rapport van BOEi wordt als reden het verschil in maaiveldniveau tussen voor- en achterzijde als verklaring opgevoerd. Uit historische bronnen blijkt dat bij de bouw van het klooster een voorgenomen schuilkelder niet kon worden uitgevoerd omdat de ondergrond niet draagkrachtig genoeg was (vanwege het ven dat hier vroeger gelegen zou hebben). Het is niet ondenkbaar dat de bouwput diep is uitgegraven om de draagkracht te vergroten of om bijvoorbeeld met uitkomende aarde het plein op te hogen en dat hierdoor min of meer onoverkomelijk, een hoge kelderruimte ontstond. Om een schuilkelder zal het hier niet gaan, omdat dan een volledig betondek zou zijn aangebracht. Zolang niet bekend is waarom de kelder is zoals hij is, is het lastig om de monumentale waarde ervan te bepalen. Wel kunnen we stellen dat we in de kelder geen constructies, materialen of elementen tegenkomen die zeldzaam zijn. De **houten trappen** in de kelder vertegenwoordigen indifferente monumentale waarde omwille van het weinig duidende materiaal en vormgebruik. De voornaamste betekenis ligt in de relatie met de toegangsdeuren tot de trap op de begane grond, die als element en binnen de gewaardeerde structuur belang vertegenwoordigt.

De **halfhoge muurtjes** die in de kelder zijn gemetseld, lijken van geen betekenis te zijn. De betekenis is ons in ieder geval niet duidelijk geworden.



Impressie van de kelder onder het gebouw.



Vrij onbeduidende keldertrappen (links uit 1965, rechts uit 1940).

4 Constructies

4.1 Vloerconstructies

Op de begane grond zijn onder de betegelde vloeren (portaal, hal, gang en toiletten) vloeren van gewapend beton te vinden. Dit soort vloeren is in de bouwtijd de standaard. De mate van zeldzaamheid is hierdoor zeer beperkt. In de lokalen zijn houten balklagen aanwezig. Deze zijn enkelvoudig. De constructie is veelvoorkomend en niet specifiek voor een bepaalde bouwperiode. Waar de overspanning van de ruimte te groot is, zijn balken en kolommen geplaatst. Er komen gemetselde kolommen voor (in baksteen en in kalkzandsteen) en kolommen van gewapend beton. De combinatie roept wat vragen op die op basis van deze verkenning niet goed zijn te beantwoorden. Het geheel van de kelder maakt überhaupt een nogal curieuze indruk, vanwege de relatief hoge stahoogte en de muurtjes die hier gemetseld zijn. Het is moeilijk om een voorstelling te maken van het oorspronkelijke gebruik van de kelder, al helemaal in relatie tot de functie van het gebouw als onderwijsgebouw.

De draagconstructie van de zoldervloer is nergens in het zicht. Vermoedelijk gaat het om enkelvoudige balklagen die gangbaar zijn in de bouwtijd en van meet af aan door vaste plafonds aan het zicht zijn onttrokken.



Gewapend begon van het kelderdek, de begane grondvloer ter plaatse van de gang.

Stelling C-01: De *gewapende betonvloeren* in het gebouw vertegenwoordigen ten hoogste positieve monumentale waarde, eigenlijk louter op basis van de mate van authenticiteit. Van een zeldzame constructie of een constructie die in de bouwtijd van bijzondere betekenis is, is in het geheel geen sprake.

Stelling C02: De *houten vloerconstructies* van de begane grond vertegenwoordigen indifferente monumentale waarde. De mate van

authenticiteit is hoog, maar van een zeldzame constructie is in het geheel geen sprake, temeer omdat bij de balklaag horende vloerdelen vernieuwd zouden zijn. Stelling C03: De vloerconstructie van de zoldervloeren is nergens in het zicht, en kon derhalve niet worden gewaardeerd. De vloeren moeten uit de bouwtijd stammen, gelet op de aanwezigheid van oorspronkelijke plafonds en zijn zeker niet zonder waarde. Als drager van goeddeels hoog gewaardeerde plafonds is verwijdering of aanpassing van de vloerconstructies niet wenselijk.



Betonnen spantconstructie in de kelder. Ten behoeve van de scheidingsmuren op de begane grond, onduidelijk is waarom hier niet 'gewoon' een muur is gemetseld.

Stelling C04: De **stampbetonvloer in de kelder** vertegenwoordigt ondanks de hoge mate van authenticiteit indifferente monumentale waarde. De mate van zeldzaamheid is vrijwel nihil.

Stelling C05: De constructie van de platte daken (onder andere van de entree van de laatste aanbouw en het gymnastieklokaal) kon niet worden waargenomen en derhalve niet worden gewaardeerd. De verwachting is dat het om oorspronkelijke constructies gaat die in de bouwtijd gangbaar en nu verre van zeldzaam zijn. Naar verwachting vertegenwoordigen deze constructies indifferente monumentale waarde.



Enkelvoudige balklaag met onderslag op gemetselde pijlers.

4.2 De kapconstructies

De kapconstructie in de oudbouw kon gedeeltelijk worden waargenomen. Hier bleek dat de constructie uit de bouwtijd stamt, maar in 1999 werd aangepast door oorspronkelijke trekbalen te verwijderen. Die aanpassing is een behoorlijke aantasting van de spanten en heeft gevolgen voor de monumentale waarde ervan. Het gaat om spanten van het Verbeterde Hollandse type, dat gedurende de gehele twintigste eeuw heel veel is toegepast. De zeldzaamheid is dus zeer gering.



Eén van weinige spanten die de oorspronkelijke trekbalen behouden heeft.

Stelling C06: De *kaspanen* vertegenwoordigen positieve monumentale waarde als gevolg van de aantasting van de mate van authenticiteit en de vrij geringe mate van zeldzaamheid.



Detail van de constructie die in 1965 werd gemaakt: gebout en genummerd.



5 Nawoord

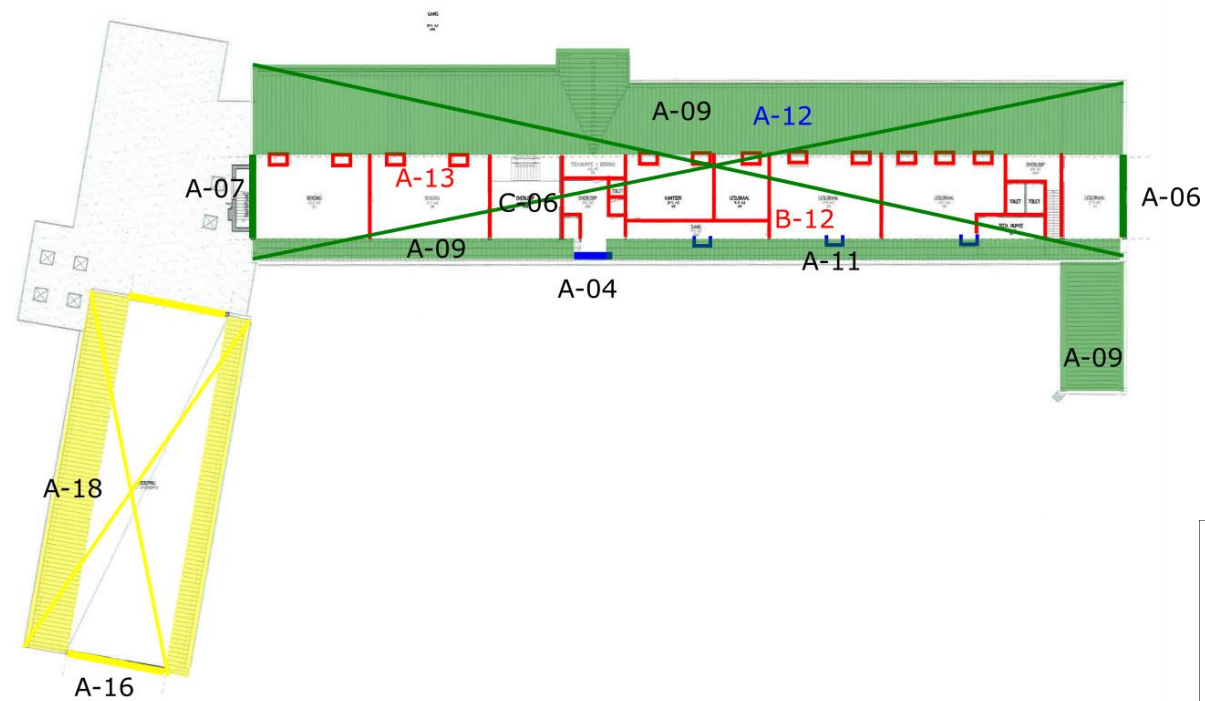
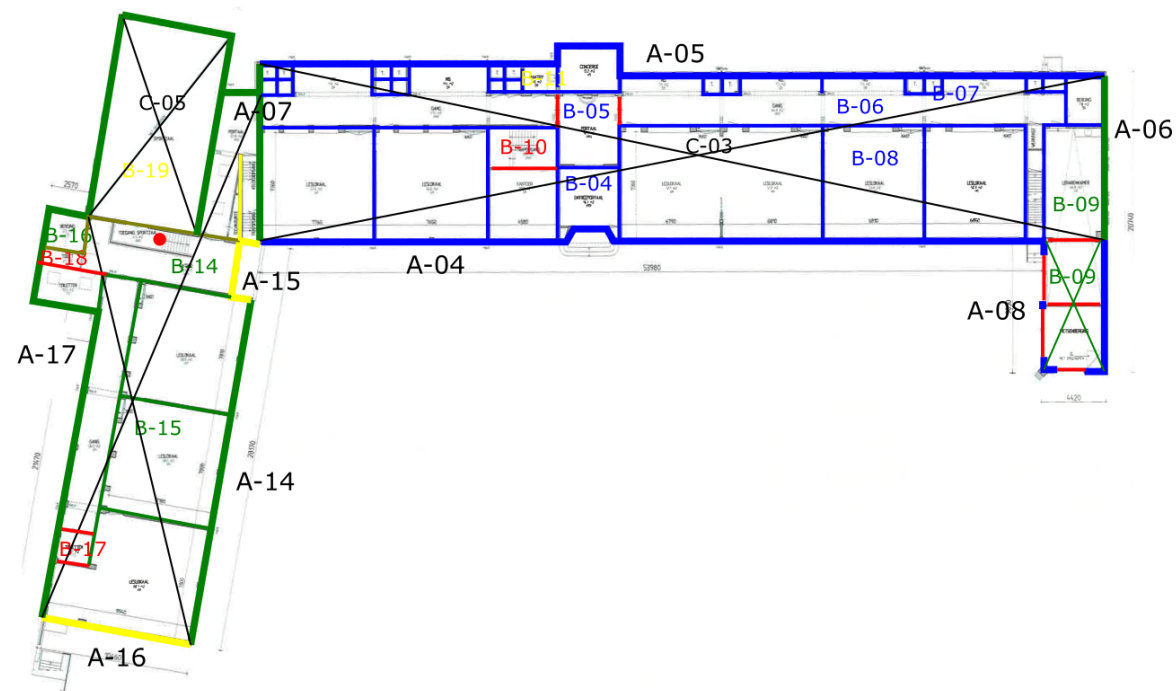
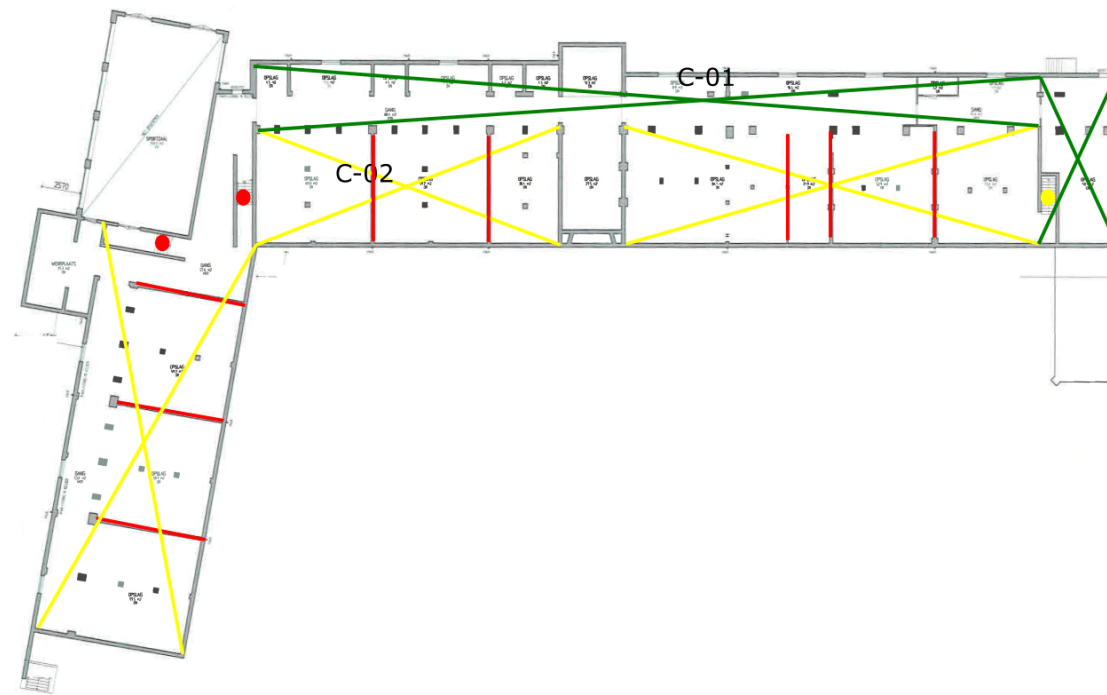
Het mag niet verwonderlijk zijn dat een rijksmonument dat in hoge mate van authenticiteit verkeert en daarbij ook nog eens deel uitmaakt van een belangrijk stedenbouwkundig en architectonisch ensemble, grotendeel hoge monumentale waarde krijgt toebedeeld. De monumentale waarden hebben in de fase van planvorming en plantoetsing een zwaarwegend belang. Daaraan kan in principe niets worden veranderd. Een zwaarwegend belang wil echter niet zeggen dat het belang alle andere facetten van importantie overvleugelt. Het komt vrijwel niet voor dat herbestemming van een monument zonder enige aantasting van monumentwaarde geschiedt. Zelfs restauraties gaan doorgaans gepaard met vernietiging van monumentale waarde. Bij restauraties staat het belang van het behoud van het monument op de eerste plaats, vaak ter voorkoming van verder verval. Bij een herontwikkeling van een monument speelt in zekere zin hetzelfde. De grootste bedreiging van een monument, en van monumentale waarde, is leegstand en of een lange periode van elkaar snel opvolgende bestemmingen. Bij vrijwel alle rijksmonumenten die wij de afgelopen jaren gesloopt hebben zien worden, is langdurige leegstand en daarop volgend verval de oorzaak geweest.

Idealiter wordt voor het gebouw gezocht naar een duurzame herbestemming die passend is voor het bouwtype. Dat is zondermeer geen eenvoudige opgave. De meest duurzame vorm van herbestemming zal een woonbestemming zijn (die is immers het minst aan verandering door tijd onderhevig). In de rapportage van BOEi is reeds enig inzicht gegeven in de knelpunten die een dergelijke herbestemming met zich meebrengt. Het overwinnen van die knelpunten kan enkel met een gedegen en goed onderbouwd plan, waarbij het monumentale belang nimmer uit het oog verloren mag worden. Het is de taak van de monumentencommissie om controle op dat laatste uit te voeren, maar het is ook hun taak om mee te denken, alternatieven aan te dragen die reductie van de aantasting van waarden teweeg brengt.

Er zijn twee interessante kwesties die bij dit soort projecten altijd spelen. De eerste is de vraag of bij ingrepen moet worden gezocht naar oplossingen die qua architectuur als het ware naadloos aansluiten op het bestaande ontwerp, óf dat er meerwaarde zit in een eigentijdse kwalitatief hoogwaardige ingreep. Die vraag heeft zich met de uitbreidingen van het schoolgebouw misschien ook wel gesteld, met als gevolg dat er eind jaren zestig een gebouw tot stand werd gebracht dat in vele aspecten al behoorlijk gedateerd, ouderwets was. Voorbeelden van monumenten die door moderne ingrepen toekomstbestendig zijn gemaakt, zijn er te over. Het zijn ingrepen waarbij monumentale waarden zijn verdwenen, oorspronkelijke ontwerpen zijn aangetast, maar waarbij ook kwaliteit werd toegevoegd die in potentie (in de toekomst) als monumentaal kan worden aangemerkt, omdat die eigen is aan de tijd waarin zij tot stand werd gebracht. Wij schrijven hier pertinent niet dat dit soort ingrepen hier wenselijk is, wél dat ze in principe tot de mogelijkheden behoort.

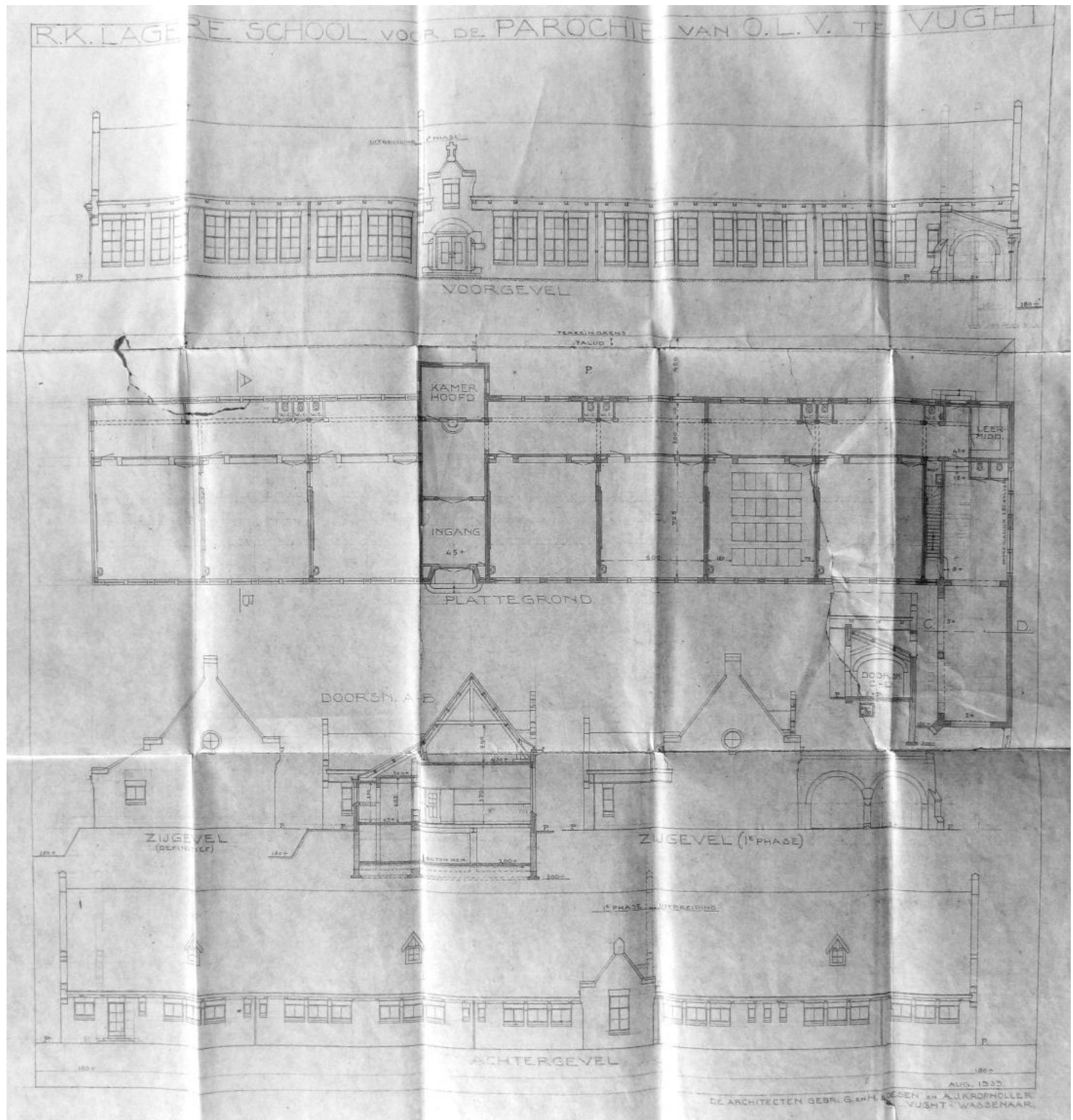
De tweede kwestie heeft betrekking op het verschil tussen sloop en toevoeging en de gevolgen daarvan voor de beleving van een monument. Belangrijkste vraag daarbij is of door toevoeging van substantie (denk aan nieuwe scheidingswanden), de monumentale waarden van het gebouw worden aangetast. Op bouwhistorische grond kan worden gesteld dat dat in principe niet het geval is, zolang toevoeging reversibel is en kan worden aangebracht zonder schade toe te brengen aan monumentale onderdelen en afwerkingen. Om dit concreet te maken, zou men hier aan het opdelen van de gang kunnen denken. Die opdeling tast de beleving van de structuur aan, maar de structuur zelf in essentie niet. Let wel, dit is een bouwhistorisch uitgangspunt, een monumentencommissie (en uiteindelijk B&W) kunnen hier uiteraard een andere visie op nahouden.

De meest eenvoudige conclusie die kan worden getrokken is dat herontwikkeling van het gebouw een uitdaging zal zijn, tijd zal vergen en veel overleg zal vragen. Maar ook dat zo'n traject lonend zal zijn omdat de monumentale waarden zorgen voor sfeer en karakter die velen aan zal spreken.

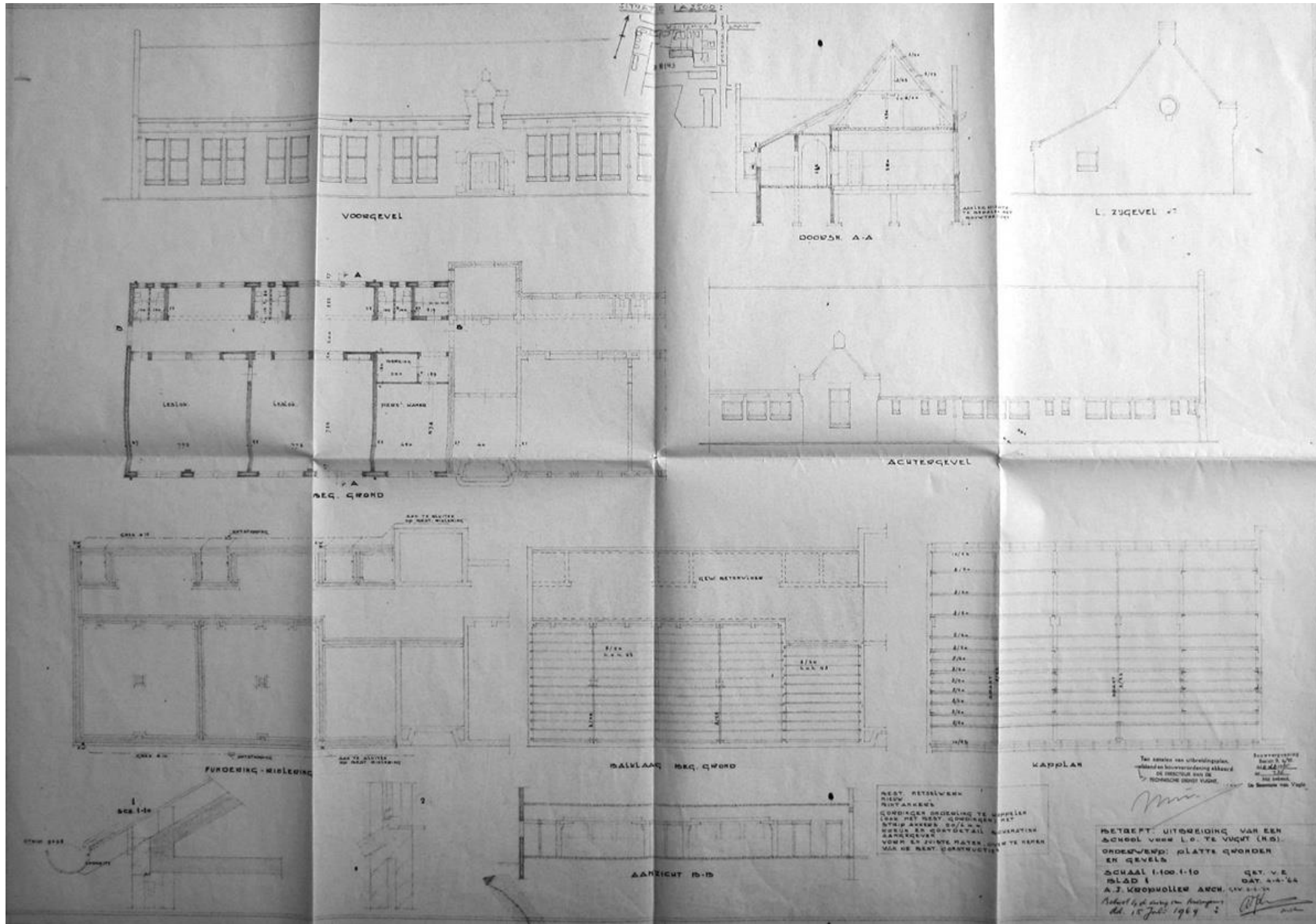


- Hoge monumentale waarde
- Positieve monumentale waarde
- Indifferente monumentale waarde
- Geen monumentale waarde
- Nader te bepalen
- Balklaag of kapconstructie
- Interieurelement

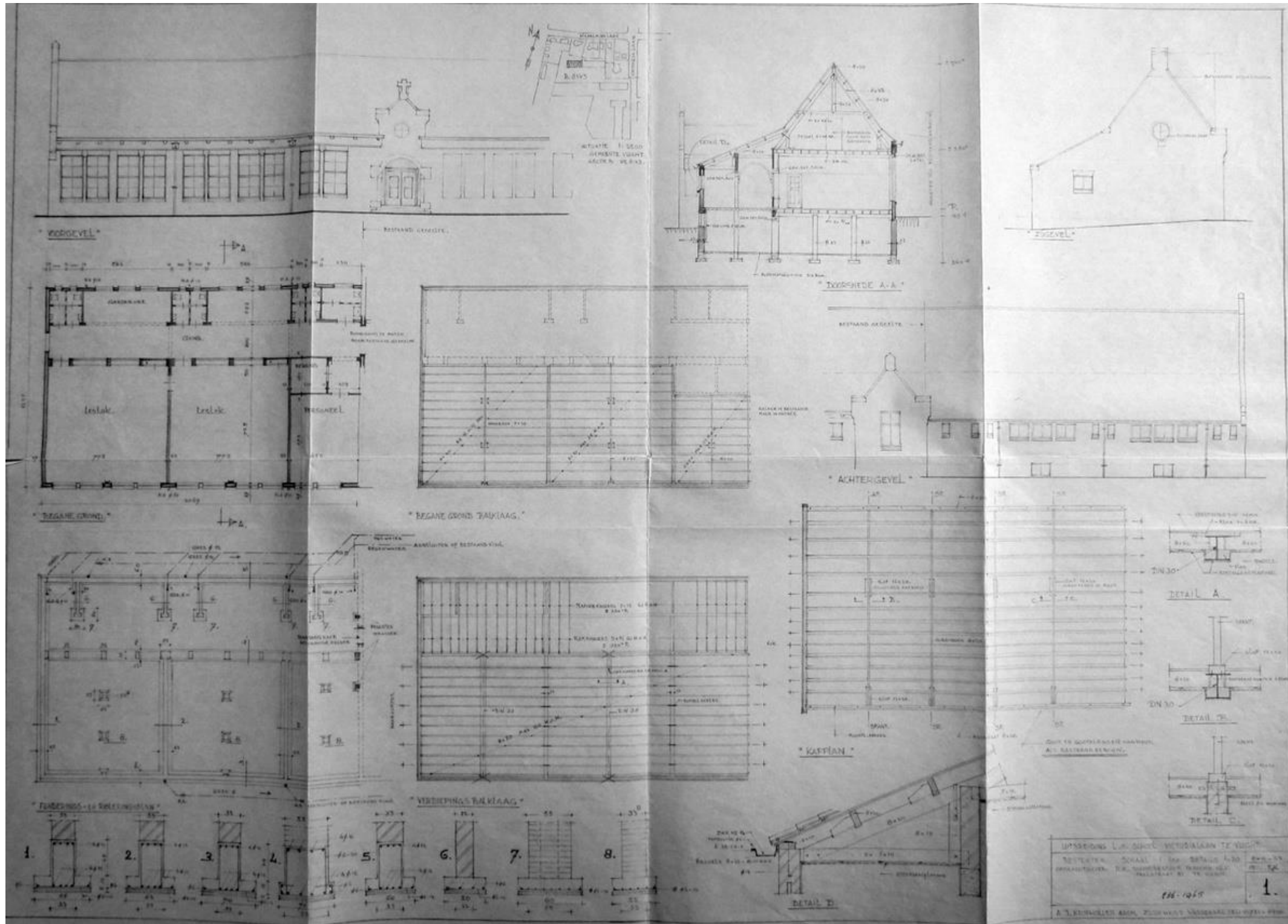
LET OP. Deze weergave is een vereenvoudiging van de waarden zoals deze in de rapportage zijn gesteld. Soms kunnen daarbij verschillende waardenaspecten zijn gemiddeld.



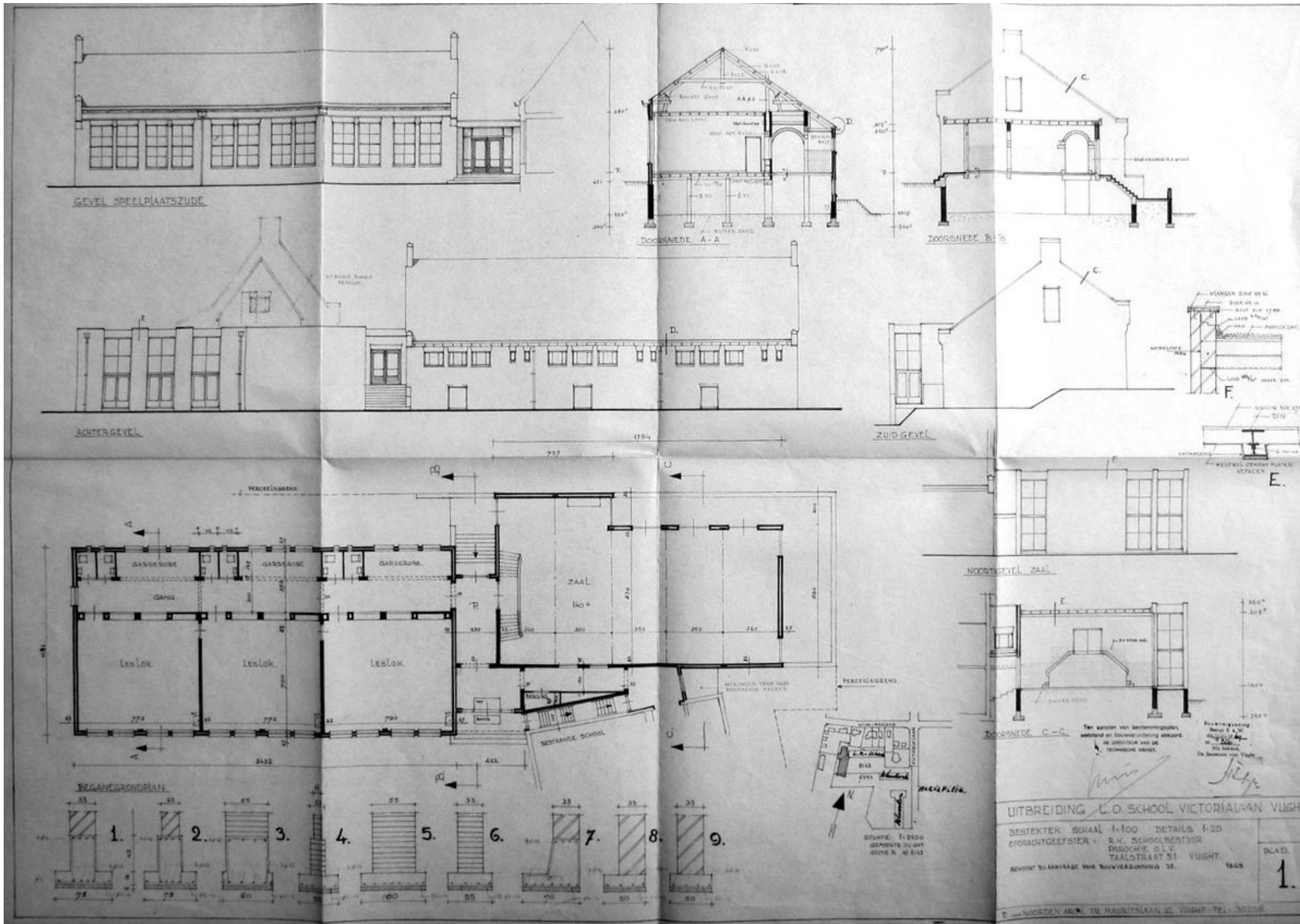
Bestektekening Kropholler uit 1939, ten dele uitgevoerd.



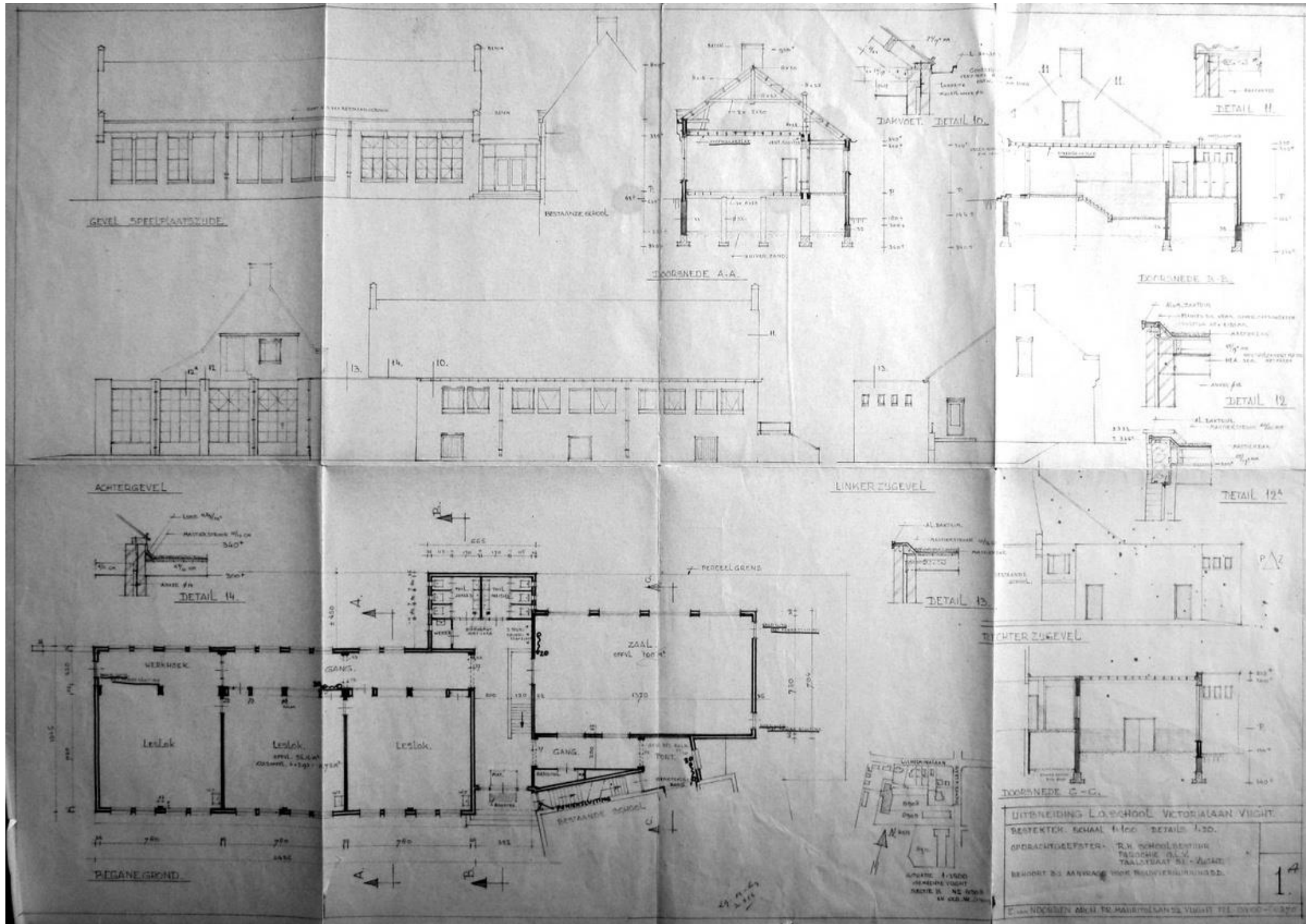
Bestektekning Kropholler uit 1964.



Constructietekening 1965 (Van Noorden).



Bestektekning 1969 Van Noorden.



Gewijzigd plan 1969 Van Noorden.



Over BAAC

- Het bedrijf

BAAC is een onafhankelijk onderzoeksbureau dat zich sinds de oprichting in 2000 bezig houdt met cultuurhistorie in de breedste zin van het woord. BAAC voert alle mogelijke facetten van archeologisch en bouwhistorisch onderzoek uit en beschikt over een groot aantal specialisten. Het bedrijf heeft ongeveer 80 werknemers in dienst, verdeeld over vestigingen in Deventer, 's-Hertogenbosch en Drongen (Vlaanderen). Bouwhistorie is van begin af aan één van de pijlers van het bedrijf. De afdeling bouwhistorie bestaat uit:

De afdeling bouwhistorie bestaat uit:

- ir. Rob Gruben (bouwhistorisch onderzoek, fotogrammetrie)
- drs. ing. Geert Oldenmenger (bouwhistorisch, architectuurhistorisch en cultuurhistorisch onderzoek)
- drs. Hans Willems (historisch onderzoek)

- De onderzoeker(s) en auteur(s)

Drs. ing. Geert Oldenmenger (1976) studeerde bouwkunde aan de Hogeschool Enschede, waarbij hij stages vervulde bij Van Wijnen bv en IAA architecten. Daarna volgde hij aan de toenmalige Katholieke Universiteit Nijmegen (Radboud Universiteit Nijmegen) de studie Kunstgeschiedenis en Archeologie, waarbinnen hij zich vooral specialiseerde op de geschiedenis van architectuur en stedenbouw. Gedurende deze opleiding vervulde hij bij de gemeente 's-Hertogenbosch, afdeling Bouwhistorie, Archeologie en Monumenten, een opleidingsplaats voor bouwhistorie. In twee jaar tijd werd een groot aantal panden in de Bossche binnenstad onderzocht en gedocumenteerd. In 2001 kreeg hij, aansluitend op deze opleiding, een baan aangeboden als bouwhistoricus bij BAAC. Daar werkte hij zich in korte tijd op tot senior bouwhistoricus. In 2008 studeerde hij als laatste doctorandus in de kunstgeschiedenis af met een scriptie waarin het leven en het werk van de negentiende-eeuwse, Zutphense stadsarchitect A.B.W. Langenberg centraal stond.