

Quickscan Natuur  
Retentiezone  
Stadhouderspark  
Vught



Cuijk, 9 april 2013

# Colofon

## Opdrachtgever

**Gemeente Vught**

**Ruimte**

**De heer B. Bloks**

**Postbus 10100**

**5260 GA VUGHT**

## Dossiergegevens

**Onze referentie: 166497**

**Status rapport: v1.0**

## Adviseurs

**D. Slotboom**

**D. Landewee MSc**

Specialist natuur en ecologie

## Bedrijfsgegevens



## Contactgegevens

T. 088 - 262 72 00

F. 088 - 262 72 99

[info@CobraEcoadviseurs.nl](mailto:info@CobraEcoadviseurs.nl)

[www.CobraEcoadviseurs.nl](http://www.CobraEcoadviseurs.nl)

## Centraal postadres

Rechtestraat 12

5455 GE Wilbertoord

## Bedrijfsgegevens

KvK Eindhoven 17273124

Btw-nr. NL8217.57.192.B01

Rabobank 1549.31.039

# Samenvatting

Cobra ecoadviseurs bv heeft een quickscan Natuur uitgevoerd bij een retentievijver in de wijk Stadhouderspark in Vught. De gemeente wil een vlonder en een wandelpad aanleggen en heeft ons gevraagd eventuele knelpunten in het kader van de Flora- en faunawet in beeld te brengen.

## Beschermde soorten

### *Streng beschermd*

In het gebied zijn (water)vogels aanwezig. Vogels zijn streng beschermd door de Flora- en faunawet. Ook worden foeragerende en langsvliegende vleermuizen verwacht. Vleermuizen zijn opgenomen in bijlage IV van de Habitatrichtlijn en tabel 3 van de Flora- en faunawet en daarmee streng beschermd. Ook kan de aanwezigheid van rugstreppad niet worden uitgesloten. Ook rugstreppad is opgenomen in bijlage IV van de Habitatrichtlijn en tabel 3 van de Flora- en faunawet en daarmee streng beschermd.

### *Licht beschermd*

Wij hebben rond de vijver graafsporen van konijnen aangetroffen. Daarnaast verwachten wij algemeen voorkomende zoogdieren als mol en amfibieën als bruine kikker en gewone pad. Deze soorten zijn opgenomen in tabel 1 van de Flora- en faunawet en daarmee licht beschermd.

## Vaste rust- en verblijfplaatsen

Wij hebben geen jaarrond beschermde nesten aangetroffen, maar wij verwachten in de bomen naast de vijver en in oeverbegroeiing wel nesten van vogels.

## Is er een ontheffing nodig?

Voor het verstoren van vogels is in principe geen ontheffing mogelijk. Er moet zodanig gewerkt worden, dat bewoonde nesten worden ontzien en behouden. Voor vleermuizen en voor soorten uit tabel 1 en 2/3 is geen ontheffing nodig, mits zorgvuldig wordt gehandeld.

## Maatregelen

Wij hebben maatregelen voorgesteld om invulling te geven aan zorgvuldig handelen ten aanzien van de aanwezige en de te verwachten beschermde soorten.

# Inhoud

1	Inleiding	4
2	Situatie en planvorming	5
3	Verantwoording	7
3.1	Literatuuronderzoek	7
3.2	Natuurloket	7
3.3	Veldwerk	9
4	Quickscan	11
4.1	Gebiedsbescherming	11
4.2	Planten en dieren	12
4.3	Vaste rust- en verblijfplaatsen	13
4.4	Overige functies	13
5	Conclusie	14
5.1	Beschermde soorten	14
5.2	Vaste rust- en verblijfplaatsen	14
5.3	Overige functies	14
5.4	Is er een ontheffing nodig?	15
5.5	Gebiedsbescherming	15
6	Advies	16

Bijlage 1. Juridisch kader

# Inleiding

In opdracht van gemeente Vught heeft Cobra ecoadviseurs bv een quickscan Natuur uitgevoerd. Het gaat over een retentievijver met omliggend terrein in de wijk Stadhouderspark in Vught. Daphne Landewee heeft het veldwerk uitgevoerd op 3 april 2013.

## **Aanleiding en doel**

De gemeente wil over de vijver een vlonder en op het naastliggende terrein een wandelpad aanleggen. Het doel van ons onderzoek is het bepalen of er met de voorgenomen plannen mogelijk een conflict kan ontstaan in het kader van de Flora- en faunawet. Er moet onder andere worden beoordeeld of binnen het plangebied beschermde soorten of de vaste rust- en verblijfplaatsen hiervan aanwezig zijn. Op basis van de resultaten kunnen wij u aangeven of er een ontheffing moet worden aangevraagd of dat nader onderzoek noodzakelijk is.

## **Hebt u na het lezen van dit rapport nog vragen?**

Neem dan gerust contact met ons op. Wij zijn tijdens kantooruren bereikbaar op telefoonnummer 088-262 72 00.

Uw veelzijdig specialist,



## **Dennis Slotboom**

Specialist Natuur en Ecologie  
European Tree Technician

# 2

## Situatie en planvorming

### Onderzoeksgebied

Het onderzoeksgebied bevindt zich in de wijk Stadhouderspark langs het Drongelens kanaal ten noorden van Vught. Op afbeelding 1 is de onderzoekslocatie globaal gemarkeerd.

Afbeelding 1. Onderzoekslocatie



### Situatiebeschrijving

Het gaat om een terrein dat is ingericht als waterretentiezone. Dit terrein kenmerkt zich als een gebied met een schrale grasbegroeiing met op enkele plekken jonge, aangeplante berken. Daarnaast is vrij recent een grote retentievijver aangelegd met een diepte van ongeveer 1,2 m. De zanderige oevers liggen onder een flauw talud. In de vijver ligt een klein eiland. Er zijn op enkele plaatsen jonge berken aangeplant. De water- en oevervegetatie is nog nauwelijks ontwikkeld. Op foto 1 is de situatie afgebeeld.

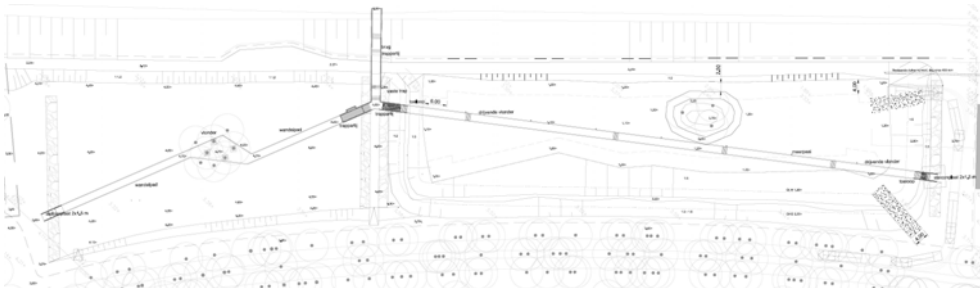
Foto 1. Beeld van de retentieplas



### Planvorming

De gemeente wil over de waterplas een drijvende vlonder plaatsen. De vlonder zal via diverse trappartijen doorlopen naar het naastgelegen hogere terrein en met een brug over het Drongelens kanaal worden verbonden (zie afbeelding 2). Op het terrein komt een wandelpad.

Afbeelding 2. Ontwerp



# 3

## Verantwoording

### 3.1 Literatuuronderzoek

#### Natuurwetgeving

Wij hebben onderzocht of het onderzoeksgebied een wettelijk beschermde status heeft of een beleidsmatig vastgestelde natuurstatus heeft. Daarvoor raadplegen wij onder andere provinciale websites en de website van het ministerie van Economische zaken, Landbouw en Innovatie (E,L&I). In bijlage 1 hebben wij het juridisch kader samengevat.

#### Soortinformatie

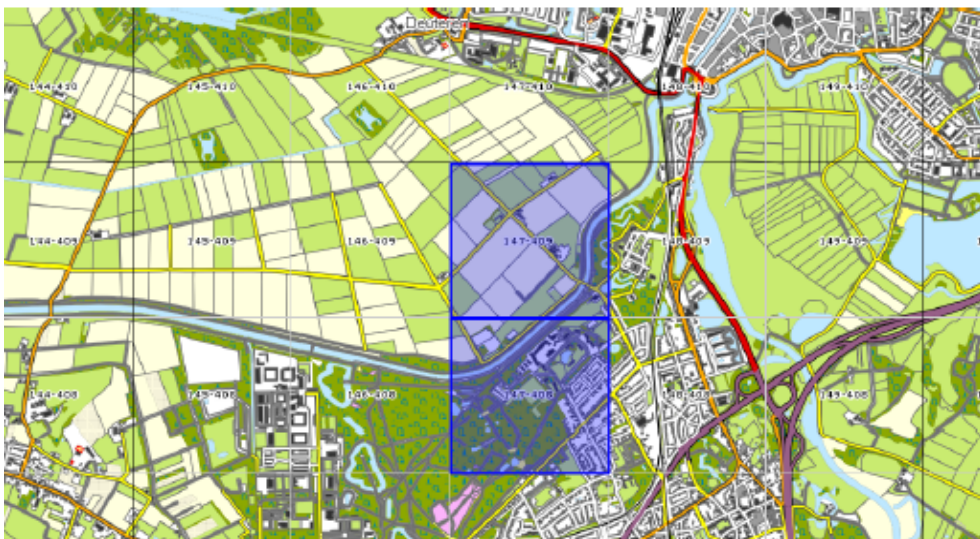
Om inzicht te krijgen in de actuele gegevens die beschikbaar zijn over het onderzoeksgebied en de omgeving hebben wij andere websites van onder andere RAVON, SOVON, De Vlinderstichting en de Zoogdiervereniging geraadpleegd.

### 3.2 Natuurloket

Wij hebben gegevens over de aanwezigheid van wettelijk beschermde soorten binnen het onderzoeksgebied opgevraagd bij het Natuurloket ([www.natuurloket.nl](http://www.natuurloket.nl)). Op afbeelding 3 ziet u de administratieve gegevens.

Afbeelding 3. Administratieve gegevens Natuurloket

naam project	166497 Vught retentiezone stadhouderspark
doel project	Flora en fauna quickscan
datum	do, 04/04/2013 - 13:03
ordernummer	OHNL-2013-2750
geselecteerde kilometerhokken	147-408,147-409





## Natuurdatabase

In tabel 1 zijn de resultaten uit de database van het Natuurloket weergegeven. Alleen naar dagvlinders is goed onderzoek uitgevoerd, maar er zijn geen waarnemingen bekend van beschermde dagvlinders binnen beide kilometerhokken. Van de overige soortgroepen is onvoldoende informatie beschikbaar. Maar uit beide kilometerhokken zijn gegevens bekend van minimaal drie soorten vaatplanten uit tabel 2 en 3 en minimaal drie soorten vaatplanten uit tabel 1. Een vaatplantensoort is opgenomen in Bijlage II HRL en één soort vaatplant in Bijlage IV HRL. Daarnaast zijn gegevens bekend van drie zoogdiersoorten uit tabel 2 en 3 en 9 soorten zoogdieren uit tabel 1. Van de zoogdiersoorten is in ieder geval 1 soort opgenomen in Bijlage IV HR, wat er op duidt dat het zeer waarschijnlijk gaat om een soort vleermuis. Daarnaast zijn gegevens bekend van twee soorten amfibieën uit tabel 2 en 3 en vijf soorten amfibieën uit tabel 1. Als laatste wordt melding gemaakt van één soort reptiel uit tabel 2 en 3. De soortenrijkdom in de kilometerhokken waarin het onderzoeksgebied ligt is erg hoog. Tijdens ons veldbezoek hebben wij gelet op de volgende soortgroepen:

- vaatplanten
- zoogdieren
- broed- en watervogels
- amfibieën en reptielen
- vissen
- dagvlinders en libellen
- overige ongewervelden

Tabel 1. Resultaten database Natuurloket

KM hok									
147-408	vaatplanten	Zoogdieren	Vogels	Amfibieën	Reptielen	Vissen	Dagvlinders	Libellen	Overige ongewervelden
Rode lijstsoorten	6	1	28		1		2	1	
FF wet soorten tabel 1	3	9		5					
FF wet soorten tabel 2 en 3	3	3		2	1				
FF wet vogels			105						
HRL soorten Bijlage II									
HRL soorten Bijlage IV		1		2					
Aantal soorten	273	12	105	8	1	1	15	10	10
Volledigheid onderzoek*	1	6	5	1	6	3	9	9	1
Onderzoekperiode	1990-2010	2000-2010	2000-2010	2000-2010	2000-2010	2000-2010	2000-2010	2000-2010	2000-2010

Vervolg tabel 1

KM hok									
147-409	vaatplanten	Zoogdieren	Vogels	Amfibieën	Reptielen	Vissen	Dagvlinders	Libellen	Overige ongewervelden
Rode lijstsoorten	3	1	29				2		
FF wet soorten tabel 1	1	5		5					
FF wet soorten tabel 2 en 3	2	2							
FF wet vogels			107						
HRL soorten Bijlage II	1								
HRL soorten Bijlage IV	1	1							
Aantal soorten	131	7	108	5		1	20	3	11
Volledigheid onderzoek*	1	3		1	2	3	9	6	1
Onderzoekperiode	1990-2010	2000-2010	2000-2010	2000-2010	2000-2010	2000-2010	2000-2010	2000-2010	2000-2010

\*Volledigheid onderzoek:

- 1 - onbepaald
- 2 - niet
- 3- slecht
- 4- slecht/niet
- 5- slecht/goed
- 6- matig
- 7- redelijk
- 8-redelijk/goed
- 9- goed

## 3.3 Veldwerk

### Tijdstip en omstandigheden

In totaal hebben wij één veldbezoek uitgevoerd. Het veldwerk is uitgevoerd door Daphne Landewee. In tabel 1 hebben wij de omstandigheden tijdens het veldwerk opgenomen.

Tabel 2. Inventarisatieronden

Datum	Moment	Weersomstandigheden
3 april 2013	Ochtend	droog, bewolkt, matige wind, 1°C

### Werkwijze

Cobra ecoadviseurs bv werkt uitsluitend volgens de richtlijnen en inventarisatiemethoden die zijn voorgeschreven door het Netwerk Groene Bureaus. Methoden zijn vastgesteld voor de volgende diergroepen:

- ongewervelden
- vissen
- amfibieën
- reptielen
- zoogdieren
- vaatplanten

## Ontheffing

Het tijdens veldwerk inventariseren en opsporen van beschermde planten en dieren is in strijd met de Flora- en faunawet. Cobra ecoadviseurs bv heeft als lid van het Netwerk Groene Bureaus een landelijk geldende ontheffing voor de verbodsbepalingen genoemd in:

- **artikel 9** van de Flora- en faunawet voor zover dit betreft het vangen, bemachtigen en met het oog daarop opsporen van beschermde inheemse zoogdieren (*Mammalia*), reptielen (*Reptilia*), amfibieën (*Amphibia*), vissen (*Pisces*), geleedpotigen (*Arthropoda*) en weekdieren (*Mollusca*) en het doden van beschermde inheemse mieren (*Formicidae*), kevers (*Coleoptera*) en weekdieren (*Mollusca*);
- **artikel 11** van de Flora- en faunawet voor zover dit betreft het verstoren van nesten, hopen of andere voortplantings- of vaste rust- of verblijfplaatsen van inheems beschermde zoogdieren, reptielen, amfibieën, vissen, geleedpotigen en weekdieren;
- **artikel 12** van de Flora- en faunawet voor zover dit betreft het zoeken van eieren van beschermde inheemse amfibieën en mieren;
- **artikel 13**, lid 1, van de Flora- en faunawet voor zover dit betreft het vervoeren en onder zich hebben van beschermde inheemse mieren, kevers en weekdieren;
- **artikel 15**, lid 2, 15b en 72, lid 5, voor zover dit betreft het gebruik van:
  - o netten voor het vangen van beschermde inheemse amfibieën en vissen,
  - o vallen voor het vangen van beschermde inheemse zoogdieren,
  - o fuiken voor het vangen van beschermde inheemse geleedpotigen,voor zover deze vangmiddelen worden gebruikt om soorten te vangen die worden genoemd in bijlage IV, onderdeel a, of bijlage V, onderdeel a, van richtlijn 92/43/EEG, ten behoeve van onderzoek.

# 4 Quicksan

## 4.1 Gebiedsbescherming

### Natura 2000

Het onderzoeksgebied valt buiten de gebieden die zijn aangewezen in het kader van Natura 2000 (Natuurbeschermingswet).

### Ecologische Hoofdstructuur (EHS)

Het onderzoeksgebied ligt naast een gebied dat is aangewezen als EHS van Nederland maar maakt zelf geen onderdeel uit van de EHS. Op afbeelding 3 is de ligging van onderzoeksgebied (gemarkeerd met de rode cirkel) te zien ten opzichte van de EHS (groene markeringen).

Afbeelding 4. Ligging onderzoeksgebied ten opzichte van EHS (bron: [www.synbiosys.alterra.nl](http://www.synbiosys.alterra.nl))



### Beschermde status

Voor zover bekend heeft het gebied geen gemeentelijke beschermde natuurstatus.

## 4.2 Planten en dieren

### Vaatplanten

Voornameijk op de westoever van de vijver groeit een aantal algemeen voorkomende plantensoorten zoals distel, teunisbloem en toorts. Langs de oevers en deels in het water staan pollen pitrus, gele lis en groeit beekpunge. Het gaat om algemeen voorkomende soorten. Beschermde soorten hebben wij niet aangetroffen en worden ook niet verwacht gezien het feit dat de situatie recent is aangelegd.

### Zoogdieren

Op het terrein naast de vijver hebben we graafsporen van konijnen waargenomen (zie foto 2 links). Ook andere, algemeen voorkomende zoogdiersoorten worden in de directe omgeving verwacht, maar de vijverpartij en het omliggende terrein vormt voor geen van de verwachte zoogdiersoorten en belangrijk biotoop. Wij verwachten wel dat de retentiezone een onderdeel vormt van een foerageergebied of vliegroute voor diverse soorten vleermuizen als gewone en ruige dwergvleermuis, laatvlieger en mogelijk watervleermuis.

### Broed- en watervogels

In het water waren enkele meerkoeten en Canadese ganzen aanwezig (zie foto 2 rechts). De vijver voldoet als foerageer- en voortplantingsbiotoop voor meerkoet, maar niet voor Canadese gans. Verder verwachten wij andere vogelsoorten aangetroffen kunnen worden in de omringende bomen, maar ook in de vijver.

Foto 2. Graafsporen van konijn



Canadese gans en meerkoet



### Amfibieën

Gezien de koude tijdens het veldbezoek hebben we geen amfibieën aangetroffen. Wij verwachten wel algemeen voorkomende amfibieën als bruine kikker en gewone pad. Streng beschermde soorten verwachten wij niet omdat het om een recent uitgegraven vijver gaat. De aanwezigheid van rugstreeppad kan echter niet worden uitgesloten. Genoemde amfibieën kunnen met name profiteren van de vijver voor het afzetten van eieren in de ondiepe snel opwarmende oevers. Voor andere amfibieën is de plas waarschijnlijk nog niet geschikt omdat de oever- en watervegetatie nog maar slecht ontwikkeld is.

### **Reptielen**

Gezien de koude tijdens het veldbezoek hebben wij ook geen reptielen aangetroffen. Deze zijn ook niet te verwachten gezien het ontbreken van voor reptielen geschikte biotopen. De melding van een reptiel in kilometerhok 147-408 betreft waarschijnlijk hazelworm in een van de bosrijke gebieden ten zuidwesten van het onderzoeksgebied.

### **Vissen**

In de plas verwachten we geen bijzondere of beschermde vissoorten omdat de plas recent is gegraven en de water- en oevervegetatie nog niet geheel ontwikkeld is. En er geen verbinding is met bestaande wateren of watergangen. Mogelijk komen al wel algemeen voorkomende vissoorten als blankvoorn en tiendoornige stekelbaars voor in de vijver.

### **Dagvlinders en libellen**

Gezien de tijd van het jaar hebben wij geen beschermde libellen aangetroffen. Deze zijn echter ook niet te verwachten gezien het ontbreken van geschikte biotopen voor beschermde soorten.

### **Overige ongewervelden**

Het plangebied kent geen specifieke biotopen van beschermde ongewervelden. Ook is op basis van literatuuronderzoek gebleken dat er binnen de omgeving geen vindplaatsen bekend zijn van beschermde ongewervelden. Deze worden daarom ook niet verwacht.

## 4.3 Vaste rust- en verblijfplaatsen

### **Nesten**

Wij hebben geen jaarrond beschermde nesten of nestplaatsen van vogels of bepaalde zoogdieren aangetroffen. In het broedseizoen kunnen in de bomen, maar ook in opgaand oevervegetatie bewoonde vogelnesten verwacht worden.

### **Holen**

Wij hebben in het onderzoeksgebied graafsporen van konijnen aangetroffen maar geen holen. In de hogere delen kunnen echter holen verwacht worden.

## 4.4 Overige functies

### **Foerageergebied voor vleermuizen**

De combinatie van de vijver en de bomen naast de retentiezone alsook de ligging in relatief kleinschalig landschap maakt de onderzoekslocatie potentieel erg geschikt als foerageergebied voor verschillende soorten vleermuizen als gewone en ruige dwergvleermuis, laatvlieger en mogelijk watervleermuis. De bomen bieden beschutting voor vleermuizen. De combinatie van water en bomen trekt veel insecten aan die de voedselbron zijn voor vleermuizen.

# 5

## Conclusie

### 5.1 Beschermde soorten

#### Soorten uit tabel 1

Binnen het onderzoeksgebied zijn soorten aanwezig of kunnen voorkomen die zijn opgenomen in tabel 1 van de Flora- en faunawet. Ze zijn daarmee licht beschermd.

Het gaat om de volgende soortgroepen:

- grondgebonden zoogdieren (konijn);
- amfibieën (bruine kikker, gewone pad).

#### Soorten uit tabel 2/3

Binnen het onderzoeksgebied zijn soorten aanwezig of kunnen soorten voorkomen die zijn opgenomen in tabel 3 van de Flora- en faunawet. Ze zijn daarmee streng beschermd. Het gaat om de volgende soortgroepen:

- vleermuizen (gewone en ruige dwergvleermuis, laatvlieger, watervleermuis);
- amfibieën (rugstreeppad).

#### Vogels

Binnen het onderzoeksgebied komen watervogels en broedvogels voor. Alle vogels zijn streng beschermd volgens de Flora- en faunawet.

### 5.2 Vaste rust- en verblijfplaatsen

In bomen en oeverbegroeiing langs de plas kunnen nesten verwacht worden van broed- en watervogels. Nesten van vogels zijn, mits in gebruik, streng beschermd.

### 5.3 Overige functies

De retentiezone wordt waarschijnlijk gebruikt als foerageergebied voor vleermuizen. Mits van wezenlijk belang zijn alle elementen (bomen, water, oevers) die samen het foerageergebied gestalte geven, streng beschermd.

## 5.4 Is er een ontheffing nodig?

### Soorten uit tabel 1

U heeft voor soorten uit tabel 1 geen ontheffing nodig. De geplande werkzaamheden vallen namelijk onder de noemer 'ruimtelijke inrichting en ontwikkeling'. Dit betekent dat voor soorten uit tabel 1 een algehele vrijstelling geldt. Wel geldt de algemene zorgplicht. Deze houdt in dat uw werkzaamheden geen wezenlijke invloed mogen uitoefenen op de soort. Daarnaast moet u voorafgaand en tijdens de werkzaamheden zoveel mogelijk voorkomen of beperken dat:

- dieren worden gedood of verwond;
- nesten of hollen worden beschadigd, weggenomen of verstoord.

In hoofdstuk 6 beschrijven wij enkele adviezen over hoe u minimaal invulling moet geven aan deze zorgplicht.

### Soorten uit tabel 3

#### *Vleermuizen*

Voor vleermuizen is geen ontheffing nodig. De functie van foerageergebied of vliegrouete voor vleermuizen wordt met de voorgenomen werkzaamheden namelijk niet aangetast. De groenelementen blijven intact en de waterplas blijft bestaan. Er zal geen verlichting worden aangebracht bij de vlonder of het wandelpad wat eventueel voor verstoring van vleermuizen kan zorgen. Wij verwachten zelfs dat ook met de voorgenomen plannen de locatie voor vleermuizen steeds aantrekkelijker zal worden vanwege de te verwachten ontwikkeling en successie van zowel de vijver als de directe omgeving. Voor wat betreft de zorgplicht ten aanzien van vleermuizen hebben wij een advies opgenomen in hoofdstuk 6.

#### *Rugstreepad*

Voor rugstreepad is geen ontheffing nodig omdat de voorgenomen werkzaamheden geen negatieve invloed hebben op eventueel aanwezige rugstreepadden. De vijver blijft namelijk behouden en ook de oevers zullen in hun huidige vorm behouden blijven. Ook ten aanzien van rugstreepadden moet zorgvuldig gehandeld worden. Hoe dit kan hebben wij opgenomen in hoofdstuk 6.

### Vogels

U kunt in principe geen ontheffing krijgen voor het verstoren of verwijderen van bewoonde nesten. Er is namelijk altijd een alternatief; wachten tot het nest niet meer bewoond is. Zolang u zorgvuldig handelt en geen bewoonde nesten verstoord is er geen sprake van overtreding van de Flora- en faunawet.

## 5.5 Gebiedsbescherming

De voorgenomen ingreep heeft naar verwachting geen invloed op natuurwaarden in het naastgelegen EHS-gebied. Een vergunning voor ingrepen in of nabij deze beschermde gebieden is daarom niet nodig.



## Advies

Hieronder beschrijven wij richtlijnen voor zorgvuldig handelen voor wat betreft soorten uit tabel 1, 2 en 3 van de Flora- en faunawet en vogels. Mocht dit zorgvuldig handelen niet mogelijk zijn of tot problemen leiden, dan kan nader vervolg onderzoek nodig zijn. Dit om vast te stellen of beschermde soorten of verwachte beschermde soorten daadwerkelijk aanwezig zijn.

### **Controle op nesten**

Wij adviseren tot 10 m vanaf de werkgrens de omgeving te controleren op bewoonde nesten. Bewoonde nesten kunnen worden aangetroffen in bomen of oeverbegroeiingen. Indien bewoonde nesten worden aangetroffen, mogen deze niet worden verstoord. Dit kan betekenen dat het werk op dat moment niet kan worden uitgevoerd. Door de werkzaamheden uit te voeren tussen oktober en maart is de kans op bewoonde nesten het kleinst.

### **Controle op eiafzettingen**

Omdat met de aanleg van de drijvende vlonder ook enkele stukken oever zijn gemoeid, is er een kans dat eiafzettingen van amfibieën worden verstoord. Wij adviseren om de oevers binnen de werkgrens zorgvuldig te controleren op eiafzettingen indien het werk wordt uitgevoerd in de periode maart tot en met juni. Eventueel aangetroffen eiafzettingen mogen, voor zover het eiafzettingen betreft van gewone pad en bruine kikker, verzameld worden en buiten de werkgrens weer uitgezet worden. Wij raden aan de controle en het verplaatsen uit te laten voeren door een ecooloog.

### **Gebruik van bouwlicht**

De kans op verstoring van vleermuizen is klein omdat waarschijnlijk gewerkt wordt tijdens daglicht. Wij adviseren sowieso niet te werken na zonsondergang wanneer eventuele vleermuizen foerageren bij de bomen naast de plas en boven het water. Voorkom lichtverstoring tussen zonsondergang en zonsopkomst, wanneer de vleermuizen actief zijn.

Cuijk, 9 april 2013

# Bijlage 1 Juridisch kader

Flora- en faunawet

## **Reikwijdte**

De Flora- en faunawet is op 1 april 2002 in werking getreden. Deze wet regelt de bescherming van dier- en plantensoorten in hun natuurlijk leefomgeving. Menselijk handelen mag geen nadelige invloed hebben op deze soorten. Volgens de Flora- en faunawet is het daarom verboden beschermde dier- en plantensoorten, hun nesten, hun holen en andere voortplantings- of vaste rust- en verblijfplaatsen aan te tasten of te verontrusten. Onderscheiden wordt tussen 'licht' en 'zwaar' beschermde soorten.

## **Beschermde soorten**

Onder de Flora- en faunawet zijn als beschermde soort aangewezen:

- een aantal inheemse plantensoorten;
- alle van nature in Nederland voorkomende zoogdierensoorten (behalve de zwarte rat, de bruine rat en de huismuis);
- alle van nature binnen de Europese Unie voorkomende vogelsoorten;
- alle van nature in Nederland voorkomende amfibieën- en reptielensoorten;
- diverse van nature in Nederland voorkomende vissoorten (met uitzondering van soorten in Visserijwet 1963);
- een aantal overige inheemse diersoorten;
- een aantal uitheemse dier- en plantensoorten.

## **Vrijstelling en ontheffing**

In sommige gevallen kan vrijstelling worden verleend van de Flora- en faunawet. Dit is aan de orde als er sprake is van bestendig beheer, onderhoud of gebruik. Ook kan ontheffing worden verkregen van de Flora- en faunawet. Of een ontheffing in het kader van de Flora- en faunawet nodig is, is afhankelijk van de aard van de ingrepen in het onderzoeksgebied. Er mag geen afbreuk worden gedaan aan een gunstige staat van instandhouding van de aanwezige dier- en plantensoorten.

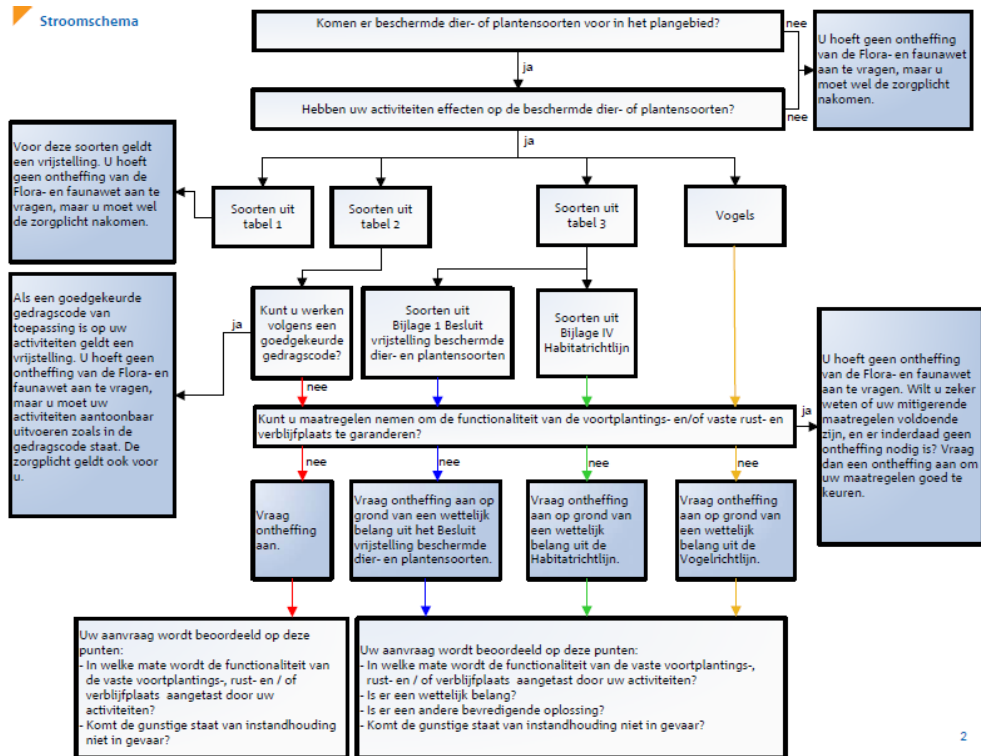
## **Mitigerende maatregelen**

Als maatregelen worden getroffen om de functionaliteit van de voortplantings- en/of vaste rust- en verblijfplaatsen te garanderen, is geen ontheffing vereist. Zo kunnen er mitigerende maatregelen worden getroffen.

## **Stroomschema**

Het ministerie van Economische Zaken, Landbouw en Innovatie (EL&I) hanteert een stroomschema om te bepalen of een ontheffing nodig is. Het stroomschema hebben wij opgenomen als afbeelding 4.

Afbeelding 5. Stroomschema EL&I



## Ecologische Hoofdstructuur (EHS)

Van rijkswege is het Structuurschema Groene Ruimte (SGR) opgesteld. Hierin staan afspraken over de natuur in landelijke gebieden. De nota is gericht op behoud, herstel en ontwikkeling van wezenlijke natuurkenmerken en -waarden. Bepaald wordt dat de EHS moet worden beschermd en ontwikkeld door een combinatie van:

- planologische bescherming;
- aankoop van gronden;
- het afsluiten van beheerovereenkomsten met particuliere eigenaren;
- inspanningen voor een goede kwaliteit van milieu en water.

In de EHS worden planten en dieren in waardevolle natuurgebieden beschermd. In een bestemmingsplan wordt de ecologische hoofdstructuur concreet begrensd.

### Ingrepen in de EHS

In de EHS geldt het 'nee, tenzij' principe. Dit houdt in dat ruimtelijke ingrepen niet zijn toegestaan, tenzij er geen alternatieven zijn en er sprake is van een groot openbaar belang. De effecten van een ingreep moeten bovendien worden gecompenseerd. In principe zijn ingrepen in of nabij een EHS die van invloed zijn op de natuurwaarden vergunningsplichtig. Welk spoor gevolgd moet worden en of er daadwerkelijk sprake is van een aantasting van natuurwaarden in de EHS is afhankelijk van de concrete planvorming.

## Natuurbeschermingswet 1998

De Natuurbeschermingswet 1998 ziet toe op de bescherming van gebieden. Op grond van artikel 10a wijst de minister van EL&I gebieden aan waarin uitvoering wordt gegeven aan de 'Vogelrichtlijn' (EEG nr. 79/409) en de Habitatrichtlijn (EEG nr. 29/43).

### **Gebieden**

De Natuurbeschermingswet kent drie typen gebieden:

- Natura 2000-gebieden;
- beschermde natuurmonumenten;
- overige door EL&I aangewezen gebieden.

### **Vergunning**

Als een project of activiteit leidt tot een verslechtering van habitats van soorten of kan leiden tot significante verstoring van soorten, dan is op grond van artikel 19d een vergunning vereist.

### **Passende beoordeling**

Binnen de vergunningverlening zijn er twee toetsingsmogelijkheden:

- de passende beoordeling ofwel habitattoets  
De passende beoordeling moet worden uitgevoerd wanneer significante effecten niet uitgesloten kunnen worden of onzeker zijn.
- de verslechterings- en verstoringstoets  
De verslechterings- en verstoringstoets moet worden uitgevoerd wanneer significante effecten uitgesloten kunnen worden, maar negatieve effecten wel kunnen optreden.

De passende beoordeling moet gebaseerd zijn op onderzoek en de best beschikbare wetenschappelijke gegevens. De mogelijke effecten van de te beoordelen activiteiten of plannen worden dan onderzocht.