

## **NATUURTOETS OERLE-ZUID**

GEMEENTE VELDHOVEN

23 november 2010  
B01032/ZC0/1M1/002126  
B01032.002126



# Inhoud

<b>1</b>	<b>Inleiding</b>	<b>4</b>
1.1	Aanleiding en doel	4
1.2	Ligging plangebied Oerle-Zuid	4
1.3	Voorgenomen ruimtelijke ontwikkelingen	6
<b>2</b>	<b>Overzicht relevante natuuronderzoeken</b>	<b>8</b>
2.1	Inleiding	8
2.2	Korte omschrijving onderzoeken 2005 t/m 2010	9
2.3	Onderzoeken 2005	9
2.4	Onderzoeken 2006	10
2.5	Onderzoeken 2007	10
2.6	Onderzoeken 2008	11
2.7	Onderzoeken 2009	11
2.8	Onderzoeken 2009/2010 (Ecologische monitoring)	12
2.9	Onderzoeken 2010	12
<b>3</b>	<b>Wettelijk kader Flora- en faunawet</b>	<b>14</b>
<b>4</b>	<b>Beschermde soorten Oerle-Zuid</b>	<b>19</b>
4.1	Flora	19
4.2	Broedvogels	19
4.2.1	Voorkomen categorie 1 t/m 4 soorten	20
4.2.2	Voorkomen categorie 5 soorten	20
4.3	Amfibieën, Vissen en reptielen	21
4.4	Zoogdieren	21
4.4.1	Vleermuizen	21
4.4.2	Grondgebonden zoogdieren	24
4.5	Ongewervelden	25
<b>5</b>	<b>Effectenanalyse</b>	<b>26</b>
5.1	Inleiding	26
5.2	Ruimtelijke ingrepen	26
5.3	Relevante effecten natuur	28
5.4	Effecten op soorten	28
5.4.1	Flora	28
5.4.2	Broedvogels met jaarrond beschermde nesten (categorie 1 t/m 4)	28
5.4.3	Beschermde nesten Broedvogels tijdens broedperiode (categorie 5)	29
5.4.4	Vissen, Amfibieën en reptielen	29
5.4.5	Vleermuizen	29
5.4.6	Grondgebonden zoogdieren	30
5.4.7	Ongewervelden	31

<b>6 Toetsing Flora- en faunawet</b>	<b>32</b>
6.1 Inleiding	32
6.2 Flora	32
6.3 Broedvogels	32
6.4 Vissen, amfibieën en reptielen	33
6.5 Zoogdieren	33
6.5.1 Vleermuizen	33
6.5.2 Grondgebonden zoogdieren	34
6.6 Ongewervelden	34
6.7 Overzicht mogelijke overtredingen Flora- en faunawet	35
 Bijlage 1 Tabel 2 + 3 soorten Flora- en faunawet Oerle-Zuid. Broedvogels met jaarronde nestenbescherming	 38
Bijlage 2 Literatuurlijst uitgevoerde Natuuronderzoeken	39

## HOOFDSTUK

# 1

## Inleiding

### 1.1

#### **AANLEIDING EN DOEL**

De gemeente Veldhoven is van plan om ten zuiden van Oerle een nieuwe woonwijk te ontwikkelen. Voor de ontsluiting van het toekomstige woongebied zal de Heerbaan worden doorgetrokken (de Verlengde Heerbaan) tot aan het toekomstige tracé van de Zilverbaan, in het kader van projectgebied Zilverackers.

Om de woningbouwontwikkeling mogelijk te maken wordt een bestemmingsplanprocedure gevolgd. Een belangrijk onderdeel hiervan is de natuurtoets, waarbij de (mogelijke) consequenties in relatie tot natuurwet- en regelgeving in beeld worden gebracht. In het kader van de Flora- en faunawet zal aantasting van beschermde soorten zoveel mogelijk moeten worden voorkomen en beperkt. Als dit niet mogelijk is, dan is compensatie aan de orde.

In dit rapport zijn alle onderzoeken die naar (beschermde) flora en fauna in de jaren 2005 t/m 2009 door diverse instanties zijn uitgevoerd binnen en in de directe nabijheid van het plangebied Oerle-Zuid in relatie tot het bestemmingsplan Oerle-Zuid samengevat. Voorzover noodzakelijk zijn door ARCADIS aanvullende onderzoeken uitgevoerd ten einde een volledig en actueel beeld te krijgen. De inventarisatiegegevens van deze onderzoeken vormen de basis voor de conclusies en aanbevelingen in het kader van de Flora- en faunawet zoals in deze natuurtoets worden verwoord voor het bestemmingsplan Oerle-Zuid.

### 1.2

#### **LIGGING PLANGEBIED OERLE-ZUID**

De planlocatie Oerle-Zuid ligt aan de westzijde van Veldhoven. Ten noorden van de planlocatie ligt het dorp Oerle. Er zijn grofweg twee robuuste begrenzingen aanwijsbaar en dat zijn twee ontsluitende wegen; Sint Jansstraat (noordoostgrens) en de Zandoerleseweg (westgrens). Het plangebied bestaat geheel uit agrarische percelen, met enkele boomlanen (langs het Boswegje en langs het zandpad de Zittardseweg in het midden van de planlocatie).

**Figuur 1.1**

Ligging en begrenzing planlocatie Oerle-Zuid, witte gebieden maken geen deel uit van het onderzoeksgebied

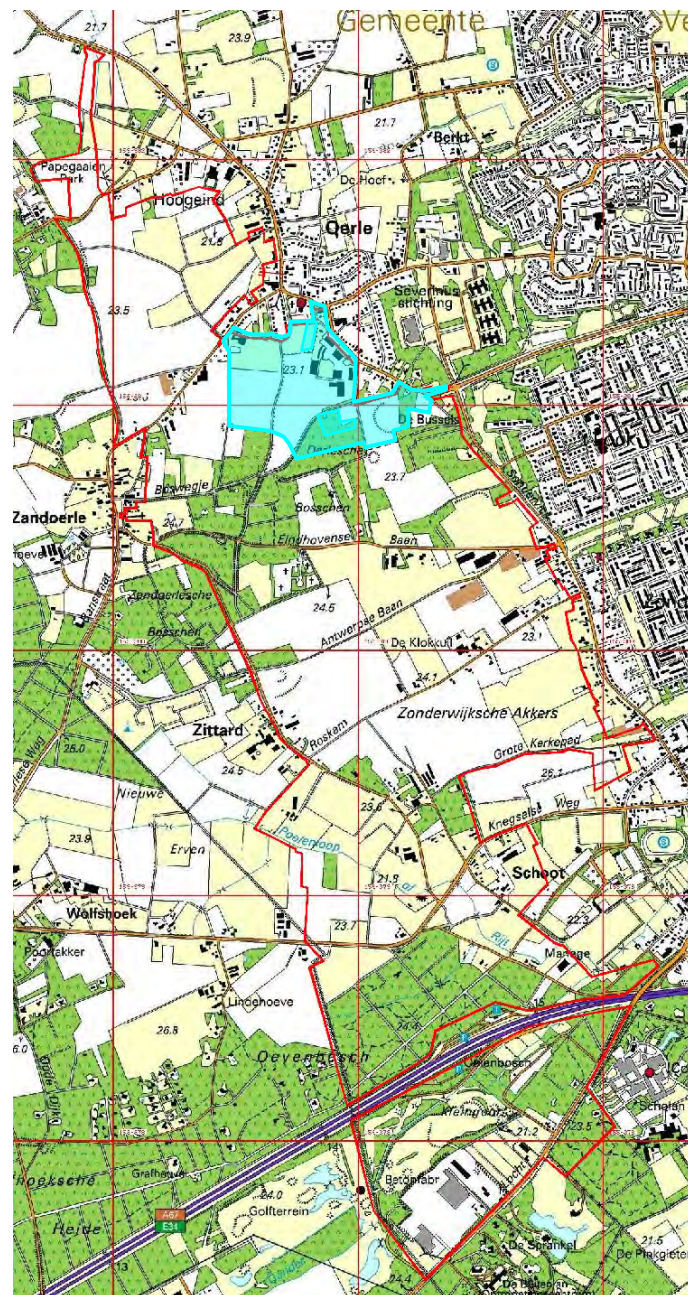


Aan de zuidkant van het plangebied liggen de Zandoerlese Bossen, welke deel uitmaken van de Provinciale Ecologische Hoofdstructuur. De Zandoerlese Bossen zijn in de huidige toestand te kenmerken als een gemengd bos, met een afwisseling van diverse boom- en struiksoorten waaronder; Zomereik, Grove den, Ruwe berk, Tamme kastanje, Beuk, Amerikaanse eik, Zwarte els, Meidoorn, Vuilboom en Gewone vlierbes. Meer ten westen en ten zuidoosten van het plangebied liggen ook diverse agrarische percelen. Goed ontwikkelde bosbiotopen, waterlopen, poelen, hagen, boomgaarden of andere kleinschalige landschapselementen binnen de planbegrenzing zijn niet aanwezig.

In onderstaande figuur is het projectgebied Zilverackers weergegeven met de begrenzing Oerle-Zuid.

**Figuur 1.2**

Ligging Zilverackers (rood omlijnde gebied), met ligging Oerle-Zuid (blauw gearceerd)



### 1.3

#### VOorgenomen Ruimtelijke Ontwikkelingen

In figuur 1.3 is de oude voorgenomen inrichting van het gebied Oerle-Zuid afgebeeld. Deze is vanwege het aantreffen van een oude dassenburcht en vanwege het aantreffen van dassensporen aangepast. De grootste aanpassing is de verlegging van de Verlengde Heerbaan geweest. De nieuwe herinrichting is afgebeeld in figuur 1.4.



**Figuur 1.3**

Inrichtingsplan Oerle-Zuid 2008



**Figuur 1.4**

Inrichtingsplan Oerle-Zuid 2009



## HOOFDSTUK 2 Overzicht relevante natuuronderzoeken

### 2.1

#### INLEIDING

In het kader van de voorgenomen ontwikkelingen binnen Zilverackers, waaronder Oerle-Zuid, zijn er vanaf de periode 2005 tot en met oktober 2010 meerdere natuurwaarden studies uitgevoerd naar het voorkomen van beschermde flora en fauna. De onderzoeken zijn uitgevoerd in het kader van de Flora- en faunawet. De hoeveelheid onderzoeken was noodzakelijk om te voldoen aan de verplichte onderzoeksmethodieken (o.a. vleermuisprotocol), nadere detailleringen van de plannen en wijzigingen in het plan Oerle-Zuid.

Zie tabel 1.1 voor een overzicht van de onderzoeken.

**Tabel 1.1**

Uitgevoerde natuurwaarden onderzoeken en literatuurstudies Zilverackers/Oerle-Zuid (van 2010-naar 2005)

Onderzoek	Onderzoeksjaar	Adviesbureau	(Deel)locatie	Soortgroepen
1	2005	Ecologica	Zilverackers	Alle soortgroepen
2	2006	IVN	Zandoerlese bossen	Broedvogels
3	2007	Natuurbalans	Gemeente Veldhoven (west)	Alle soortgroepen
4	2007	Ecologica	Oerle-Zuid	Alle soortgroepen
5	2008	Ecologica	Oerle-Zuid	Vleermuizen
6	2008	Econsultancy BV	Oerle-Zuid	Hazelworm, Rugstreepad
7	2008 (rapport 26-01-2009)	ARCADIS	Zandoerlese bossen	Das
8	2008	Regelink Ecologisch onderzoek	Zandoerlese bossen	Second-opinion Das
9	2009	ARCADIS	Oerle-Zuid	Natuurtoets en advies Oerle-Zuid
10	2009	ARCADIS	Oerle-Zuid	Onderbouwing Ontheffingsaanvraag Oerle-Zuid
11	2009	ARCADIS	Oerle-Zuid/	vleermuisonderzoek
12	2009	ARCADIS	Oerle-Zuid/ Verlengde Heerbaan	Controle spechtenholen/ mierennest Kale rode bosmier
13	2009 t/m 2010	ARCADIS	Zilverackers	Ecologische monitoring 2009-2010



14	2010	STARO	Oerle-Zuid	Uilen, vleermuizen
	2010	ARCADIS	Oerle-Zuid	Uitwerking werkprotocol Nog geen detaillering Afhankelijk van goedkeuring bestemmingsplan Oerle- Zuid
15	2010	ARCADIS	Aandachtspunten Zilverackers Aandachtspunten Zilverbaan	Alle soorten
16	2010	ARCADIS	KI gebouw, houtwal vd Made	Vleermuizen, broedvogels met jaarronde nestbescherming

## 2.2

### **KORTE OMSCHRIJVING ONDERZOEKEN 2005 T/M 2010**

Hieronder wordt per onderzoek kort de inhoud besproken. In bijlage 2 wordt de literatuurlijst van de onderzoeken in deze volgorde weergegeven.

## 2.3

### **ONDERZOEKEN 2005**

#### **1: ECOLOGICA**

Het broedvogelonderzoek van Ecologica (2005) is uitgevoerd conform het Broedvogel Monitoring Project van SOVON Bijzondere soorten. Conform deze methode is onderzoek uitgevoerd in 4 ochtendrondes en een nachtronde.

Het flora onderzoek is uitgevoerd door de planlocatie systematisch te onderzoeken op het voorkomen van beschermde soorten en Rode lijsoorten (bedreigde soorten). Daarnaast is ook tijdens het faunaonderzoek aandacht besteed aan het voorkomen van beschermde plantensoorten. Vanwege het ontbreken van optimaal ontwikkelde vegetatietypen heeft een kartering conform de Tansley methode niet plaatsgevonden. Hiervoor is de verwachtingswaarde van het voorkomen van beschermde en bijzondere plantensoorten te laag (heeft onder andere te maken met het feit dat de planlocatie intensief in gebruik is als agrarisch gebied en omdat de Zandoerlese bossen niet optimaal als zijnde Zomereiken-Berkenbos ontwikkeld zijn, er zijn slechts nog enkele indicatorsoorten aanwezig).

Ecologica heeft op basis van sporen en zichtwaarnemingen geïnventariseerd op het voorkomen van grondgebonden zoogdieren. Dit heeft te maken met de lage verwachting van het voorkomen van beschermde soorten in het gebied. Tijdens andere onderzoeksrondes is aandacht besteed aan het voorkomen van grondgebonden zoogdieren. Er zijn zes onderzoeksrondes uitgevoerd naar het voorkomen van vleermuizen. Het betreft hier hele nachten en ochtenden in de maanden juni, juli en augustus/september. Hierbij is het gehele gebied onderzocht op het gebruik ervan en de functie voor vleermuizen.

Er zijn drie onderzoeksrondes uitgevoerd naar het voorkomen van beschermde soorten amfibieën en vissen. Hierbij is het gebied eenmaal in de avond onderzocht naar paargeluiden en tweemaal overdag met behulp van een standaard RAVON schepnet.

Het gebied is vijf keer systematisch onderzocht op het voorkomen van beschermde soorten libellen, vlinders, bosmieren en andere insecten. Daarnaast is tijdens de overige rondes gelet op het voorkomen van insecten.

## 2.4 ONDERZOEKEN 2006

### 2: IVN

Het IVN Veldhoven/Vessem heeft in 2006 alleen de bosgebieden (Oerlese en Zandoerlese bossen) onderzocht op het voorkomen van broedvogels, aan de hand van territoria. Er is een vlakdekkend onderzoek uitgevoerd van 7 rondes (is conform het Broedvogel Monitoring Project van SOVON).

## 2.5 ONDERZOEKEN 2007

### 3: NATUURBALANS

Natuurbalans heeft in 2007 een literatuurstudie verricht naar het voorkomen van broedvogels op basis van verspreidingsgegevens van de Provincie Noord-Brabant (1995, 1996, 2001 en 2005), op basis van de IVN Veldhoven/Wessem gegevens (2006) en door middel van de Atlas van de Nederlandse broedvogels (SOVON 2002).

Er is tevens een literatuurstudie verricht naar het voorkomen van beschermde flora op basis van de verspreidingsgegevens van de Provincie Noord-Brabant (1999), Atlas van de Flora van Eindhoven (Spronk, Bruinsma & Lambert, 2005) en op basis van de Verspreiding van Grote bremraap (van der Ven 2002).

Een literatuurstudie op basis van de Atlas van de Nederlandse zoogdieren (Broekhuizen *et al* 1992) naar grondgebonden zoogdieren heeft inzicht gegeven op het wel of niet voorkomen van beschermde soorten in het gebied.

Uit de beschikbare literatuurgegevens is informatie verzameld over het voorkomen van beschermde soorten vleermuizen. Dit is verricht aan de hand van de Atlas van de Nederlandse vleermuizen (Limpens *et al* 1992) en op basis van "een thuis voor de vleermuis". Beschermingsplan voor vleermuizen in Noord-Brabant (Twisk & Limpens 2006).

Ook heeft Natuurbalans een literatuurstudie verricht naar het voorkomen van amfibieën, vissen en reptielen op basis van: Verspreidingsgegevens van Provincie Noord-Brabant uit 1992 en 2005; Inrichtingsvisie voor het leefgebied van de Knoflookpad in Toterfout (Bosman 2005); De Knoflookpad in Noord-Brabant. Monitoring en 2003 en leefgebiedplannen voor de periode 2004-2009 (Bosman 2004); Particuliere meldingen aan RAVON via email en op basis van de Werkatlas amfibieën en reptielen in Noord-Brabant (van Delft & Schuitema 2005).

Een literatuurstudie op basis van de Atlas van de Nederlandse libellen (Nederlandse Vereniging voor libellenstudie (2002); Atlas van de Nederlandse dagvlinders (Bos *et al* 2006); Ongewervelden van de Habitatrichtlijn (diverse publicaties van Stichting EIS-Nederland) en op basis van het waarnemingenverslag van 2007, dagvlinders, libellen en sprinkhanen is beoordeeld of er beschermde soorten ongewervelden voorkomen binnen de gemeente Veldhoven.

### 4: ECOLOGICA

Ecologica (2007) heeft binnen de planlocatie Oerle-Zuid in december 2007 een quickscan onderzoek (één veldronde) uitgevoerd in het gebied waarbij een habitatgeschiktheidsbeoordeling opgesteld van aanwezige biotooptypen en beplantingen met hun omvang. Eventuele waarnemingen van beschermde soorten zijn opgenomen. Daarnaast is er een literatuurstudie verricht naar alle beschikbare flora en faunagegevens.

### CONCLUSIES

Uit de conclusies van de onderzoeken uit 2007 is gebleken dat er nog onduidelijkheden bestaan over het voorkomen van bepaalde soorten. Op basis van deze onderzoeken is in 2008 nieuw onderzoek uitgevoerd ten einde de hiaten in te vullen.

**2.6****ONDERZOEKEN 2008****5: ECOLOGICA**

Ecologica (2008) heeft het plangebied Oerle-Zuid tweemaal onderzocht gedurende de avond op het voorkomen van en gebruik door vleermuizen. Het onderzoek is uitgevoerd met behulp van een bat-detector (type Petterson D230). Er is gelet op het voorkomen van vaste rust- en verblijfplaatsen, foerageergebieden en vaste vliegroutes.

**6: ECONSULTANCY BV**

Econsultancy BV heeft in 2008 onderzoek gedaan naar het voorkomen van Hazelworm en Rugstreeppad in Oerle-Zuid. Hier zijn twee complete onderzoeksdagen mee gemoeid geweest (tijdens dit onderzoek is ook gelet op andere beschermde soorten flora en fauna).

**7: ARCADIS**

In 2008 heeft ARCADIS een onderzoek uitgevoerd naar mogelijke knelpunten die op kunnen treden met de aanleg van de Verlengde Heerbaan. Ter plekke van het tracé is door middel van een veldronde (door 2 personen) beoordeeld of de noodzakelijk bomenkap overtredingen met zich mee brengt in het kader van de Flora- en faunawet. De ontdekking van een niet actueel bewoonde dassenburcht heeft ertoe geleid dat de plannen veranderd moesten worden, zie ook figuren 1.3 en 1.4.

**8: REGELINK ECOLOGISCH ONDERZOEK**

Als gevolg van de onderzoeksresultaten van ARCADIS (knelpunten aanleg Verlengde Heerbaan, 2008) waar sporen van een Das zijn aangetroffen op en nabij een oude verlaten dassenburcht (door konijnen in gebruik genomen), heeft Regelink Ecologisch onderzoek in opdracht van de Gemeente Veldhoven een second-opinion onderzoek uitgevoerd ten einde de bevindingen van ARCADIS te verifiëren.

**CONCLUSIES**

De uitgevoerde natuuronderzoeken in 2008 hebben voldoende informatie opgeleverd voor het opstellen van de Natuurtoets en Advies Oerle-Zuid (23 juni 2009).

**2.7****ONDERZOEKEN 2009****9: ARCADIS**

ARCADIS heeft op basis van alle voorgaande onderzoeken een Natuurtoets opgesteld (Natuurtoets en advies Oerle-Zuid, 23 juni 2010 110501/ZC9/0P1/701847).

**10: ARCADIS**

ARCADIS heeft in 2009 een onderbouwing opgesteld, inclusief een mitigatieplan voor plangebied Oerle-Zuid voor het verkrijgen van een Ontheffing in het kader van de Flora- en faunawet.

**11: ARCADIS**

In Oerle-Zuid zijn ten behoeve van de (mogelijke) sloop van drie panden drie hele onderzoeksnachten geweest naar het gebruik van de panden door vleermuizen.

**12: ARCADIS**

In het kader van de voorgenomen werkzaamheden in Oerle-Zuid is in opdracht van de gemeente Veldhoven een locatiericht onderzoek uitgevoerd naar de mogelijke bewoning van spechtenholen in twee te kappen bosstroken ten behoeve van de aanleg van de Verlengde Heerbaan. Het betreft hier een smalle strook struweel met enkele bomen aangelegd het Boswegje en bomen aanwezig in de privétuin van Sint Janstraat 58 (een te slopen pand). Tevens is een advies gemaakt voor het verplaatsen van een mierennest van de Kale rode bosmier (Tabel 1 Flora- en faunawet) welke is aangetroffen en bijzonder te noemen is voor de omgeving (er zijn slechts enkele nesten in de Zandoerlese bossen aangetroffen).

Tijdens de bomencontrole is bepaald of de te kappen bomen holtes beschikken en indien aanwezig of deze holtes geschikt zijn als verblijfplaats voor vleermuizen en/of spechten. Het controleren van de holtes is tijdens de ecologische monitoring, in samenwerking met de gemeente en de Bosgroep uitgevoerd.

## 2.8 ONDERZOEKEN 2009/2010 (ECOLOGISCHE MONITORING)

### 13: ECOLOGISCHE MONITORING

Faunaconsult heeft in opdracht en in samenwerking met ARCADIS in 2009 en 2010 een drietal bezoeken afgelegd gericht op het voorkomen van en het gebruik door vleermuizen binnen het totale plangebied Zilverackers. Het onderzoek is telkens door twee personen uitgevoerd (onderzoeksinspanning is dan 6 rondes in totaal). Tijdens dit onderzoek is ook gelet op andere beschermde soorten flora en fauna.

Daarnaast is er in 2009 en 2010 een onderzoek uitgevoerd naar het voorkomen van Das binnen Zilverackers. Ook hier is gelet op andere beschermde soorten flora en fauna.

In 2009 is ook onderzoek gedaan naar het voorkomen van een mogelijk broedgeval van de Torenavalk, binnen Zilverackers. Alle andere beschermde soorten flora en fauna zijn hierbij ook gerapporteerd.

Naast bovenbeschreven gezamenlijke onderzoeksrondes van Faunaconsult en ARCADIS zijn er in het kader van de Ecologische monitoring nog meer onderzoeken uitgevoerd ter plekke van gebiedsdelen binnen Zilverackers waar zwaar beschermde en kwetsbare soorten voorkomen. Er is met voornamelijk onderzoek geweest naar de soortgroepen vleermuizen, roofvogels (uilen en dagroofvogels) en Das. De planlocatie is afwisselend door maximaal 3 personen tegelijk onderzocht. Hierbij was de onderzoeksintensiteit: Steenuil 2 rondes, Roofvogels (inclusief overige uilen) 2 rondes, Zwaluwen 1 ronde, Spechten 2 rondes, Das 2 rondes, Eekhoorn 1 ronde, vleermuizen (alleen Oerle-Zuid) 7 rondes, Reptielen 2 rondes, amfibieën 3 rondes, vissen 1 ronde, flora en vegetatie 3 rondes.

De resultaten zijn gerapporteerd in het rapport Resultaten Flora en fauna monitoring Zilverackers (periode 2009-2010) (ARCADIS kenmerk: B02043/ZC0/049/700024, van 22 juli 2010).

## 2.9 ONDERZOEKEN 2010

### 14: STARO TEGENONDERZOEK

In 2010 heeft STARO Natuur & Buitengebied (uit laten voeren door een bezwaarmaker van de plannen) een beoordeling gemaakt van de tot dan toe uitgevoerde natuuronderzoeken en beoordeeld of deze afdoende zijn geweest voor het verkrijgen van de Positieve Afwijzing in het kader van de Flora- en faunawet (afgegeven door het Ministerie van Landbouw, Natuur & Voedselkwaliteit in 2009)x voor het project Oerle-Zuid. Dit onderzoek moest antwoord geven op de volgende onderzoeksvragen:

1. of de planlocatie potentieel leefgebied vormt voor Steenuil en Kerkuil, of de spechtenholen en andere boomholtes in potentie geschikt zijn voor vleermuizen;
2. mag, indien aangenomen wordt dat deze beschermde soorten (kunnen) voorkomen, deze door de uitvoering van het bestemmingsplan zodanig worden verstoord/aangetast, dat strijdigheid met de Flora- en faunawet ontstaat;
3. kan, gelet op de beschikbare informatie, uitgesloten worden dat schade aan de in eerder ecologisch onderzoek vastgestelde migratieroute voor vleermuizen in voldoende mate gemitigeerd wordt, zodat de functionaliteit op geen enkel moment wordt aangetast?

STARO heeft voor het beantwoorden van de onderzoeksvragen een veldbezoek (met 2 personen) uitgevoerd en informatie opgevraagd bij de Vogelwerkgroep De Kempen die informatie verstrekt hebben over het voorkomen van Steenuil en Kerkuil in de regio.

#### 15: ARCADIS

ARCADIS heeft in het kader van de plannen Zilverackers nog een 8-tal knelpunten nader onderzocht op beschermde natuurwaarden. De knelpunten zijn beoordeeld op basis van nieuwe planvormingen en zijn uitgevoerd op plekken waar beschermde natuurwaarden mogelijk vernietigd of verstoord kunnen raken (onder andere vanwege de sloop van huizen, doorsnijding van vliegroutes van vleermuizen, kap van bomen etc.). Deze onderzoeken hebben plaatsgevonden in Oerle-Zuid, WOR Fase 1 en ter plekke van de Zilverbaan. De daarbij horende veldonderzoeken zijn, per bezoek uitgevoerd door maximaal 4 deskundige ecologen, afhankelijk van de soortgroep en op basis van onoverzichtelijkheid van het onderzoeksgebied. Het onderzoek is uitgevoerd naar het voorkomen van flora, vleermuizen, uilen en overige categorie 1 t/m 4 soorten broedvogels. Ter plekke van Oerle-Zuid is specifiek onderzoek verricht naar de sloop van het pand Sint-Jansstraat 58 (in het kader van eerder ecologisch onderzoek is hier ook al vleermuisonderzoek uitgevoerd en ook tijdens de ecologische monitoring). Ter controle van het pand (wat eerder ook al onbewoond bleek door vleermuizen) is dit pand wederom gecontroleerd om overtredingen te kunnen blijven uitsluiten.

#### 16: ARCADIS

In 2010 heeft ARCADIS een quickscan onderzoek uitgevoerd ter plekke van het voormalige KI gebouw gelegen aan de Sint Jansstraat naar geschiktheid voor vleermuizen en naar het (mogelijke) voorkomen van overige beschermde soorten. Ook is onderzocht of er knelpunten te verwachten zijn ter plekke van een houtwal (houtwal van der Made) waar enkele bomen gekapt dienen te worden om een asbestsanering te kunnen uitvoeren en waar vervolgens enkele bouwkavels gerealiseerd dienen te worden. Dit onderzoek is tijdens een velddag uitgevoerd.



## HOOFDSTUK

# 3 Wettelijk kader Flora- en faunawet

De Flora- en faunawet (2003) regelt de bescherming van in het wild voorkomende planten en dieren. In de wet is onder meer bepaald dat beschermde dieren niet gedood, gevangen of verontrust mogen worden en beschermde planten niet geplukt, uitgestoken of verzameld (algemene verbodsbepalingen, artikelen 8 t/m 12). Bovendien dient iedereen voldoende zorg in acht te nemen voor alle in het wild levende planten en dieren (algemene zorgplicht, artikel 2). Daarnaast is het niet toegestaan om de directe leefomgeving van soorten, waaronder nesten en holen, te beschadigen, te vernielen of te verstoren.

In de Flora- en faunawet zijn de soortbeschermingsbepalingen uit de Europese Vogel- en Habitatrichtlijn geïmplementeerd.

De Flora- en faunawet heeft dan ook belangrijke consequenties voor ruimtelijke plannen. De interpretatie van de wet is in 2009 aangescherpt. Deze aanscherping is in onderstaande uitleg opgenomen.

## ALGEMENE ZORGPLICHT

### Artikel 2 Flora- en faunawet

In het kader van de Flora- en faunawetgeving geldt dat alle dieren en planten een zekere mate van bescherming genieten, omdat hun bestaan op zichzelf waardevol is, zonder te kijken welk nut de dieren en planten voor de mens kunnen hebben. Dit wordt de intrinsieke waarde genoemd. Vanuit deze intrinsieke waarde is de algemene zorgplicht als vorm van “basisbescherming” opgenomen (artikel 2). Hierin staat dat iedereen voldoende zorg in acht dient te nemen voor de in het wild levende dieren en planten en hun leefomgeving. Ook mag men het welzijn van dieren niet onnodig aantasten en dieren onnodig laten lijden. De algemene zorgplicht geldt voor alle in het wild levende dier- en plantensoorten, ook voor de soorten die niet als beschermde soort aangewezen zijn onder de Flora- en faunawet.

Het is een aanvulling op de algemene verbodsbepalingen die uitsluitend betrekking hebben op beschermde soorten. Het artikel biedt de mogelijkheid om op te treden tegen ongewenste handelingen jegens beschermde dieren en planten, welke niet nadrukkelijk in één van de verbodsbepalingen zijn genoemd. Er bestaat geen wettelijke sanctie op overtreding. Wel kunnen activiteiten door de Algemene Inspectiedienst (AID) worden stilgelegd.

## VERBODSBEPALINGEN

De algemene verbodsbepalingen, die handelingen die het voortbestaan van planten en diersoorten in gevaar kunnen brengen verbieden, is een belangrijk onderdeel van de Flora- en faunawet. Deze verboden zorgen ervoor dat in het wild levende soorten zoveel mogelijk met rust worden gelaten. De belangrijkste, voor ruimtelijke plannen relevante wettelijke bepalingen staan hieronder genoemd.

**ALGEMENE VERBODSBEPALINGEN FLORA - EN FAUNAWET (ARTIKELEN 8 T/M 12)**

**Artikel 8.** Het is verboden planten, behorende tot een beschermde inheemse plantensoort, te plukken, te verzamelen, af te snijden, uit te steken, te vernielen, te beschadigen, te ontwortelen of op enigerlei andere wijze van hun groeiplaats te verwijderen.

**Artikel 9.** Het is verboden dieren, behorende tot een beschermde inheemse diersoort, te doden, te verwonden, te vangen, te bemachtigen of met het oog daarop op te sporen.

**Artikel 10.** Het is verboden dieren, behorende tot een beschermde inheemse diersoort, opzettelijk te verontrusten.

**Artikel 11.** Het is verboden nesten, holen of andere voortplantings- of vaste rust- of verblijfplaatsen van dieren, behorende tot een beschermde inheemse diersoort, te beschadigen, te vernielen, uit te halen, weg te nemen of te verstoren.

**Artikel 12.** Het is verboden eieren van dieren, behorende tot een beschermde inheemse diersoort, te zoeken, te rapen, uit het nest te nemen, te beschadigen of te vernielen.

**VRIJSTELLINGEN EN ONTHEFFINGEN**

Bij ruimtelijke plannen, met mogelijke gevolgen voor beschermde planten en dieren, is het verplicht om vooraf te toetsen of deze kunnen leiden tot overtreding van algemene verbodsbepalingen. Wanneer dat het geval dreigt te zijn, moet onderzocht worden of er maatregelen genomen kunnen worden om dit te voorkomen of om de gevolgen voor beschermde soorten te verminderen. Onder bepaalde voorwaarden geldt een vrijstelling, wordt door het ministerie van LNV goedkeuring gegeven aan de mitigerende maatregelen, of is het mogelijk van de minister van LNV ontheffing van de algemene verbodsbepalingen te krijgen voor activiteiten op het gebied van ruimtelijke ontwikkeling en inrichting.

Ten aanzien van de criteria die voor vrijstellingen en ontheffingen gelden, kunnen verschillende groepen soorten worden onderscheiden. Deze groepen worden benoemd in het "Besluit van 28 november 2000 houdende regels voor het bezit en vervoer van en de handel in beschermde dier- en plantensoorten", kortweg genoemd "Besluit vrijstelling beschermde dier- en plantensoorten". Dit besluit heeft de status van een AMvB. Onderstaande heeft betrekking op vrijstellingen en ontheffingen voor ruimtelijke ontwikkeling en inrichting. Voor andere activiteiten gelden andere regels.

**Tabel 3.2**

Beschermingscategorieën  
AMvB artikel 75 Flora- en  
faunawet

Categorie		Ontheffing of vrijstelling bij ruimtelijke ontwikkelingen
Tabel 1	Algemene soorten	Algemene vrijstelling van de verboden 8 tot en met 12, wel zorgplicht, m.u.v. artikel 10
Tabel 2	Overige soorten	Vrijstelling mogelijk, mits gebruik wordt gemaakt van een door de minister goedgekeurde gedragscode; anders ontheffing noodzakelijk (toetsing aan gunstige staat van instandhouding en zorgvuldig handelen). Eventueel mitigatie- en compensatieplicht. Ook kan door het ministerie een beschikking worden afgegeven waarin goedkeuring wordt gegeven voor maatregelen ter voorkoming van het overtreden van verbodsbepalingen. Deze goedkeuring heeft de vorm van een afwijzing van de ontheffingsaanvraag, m.u.v. artikel 10
Tabel 3	Soorten van bijlage 1 van de AMvB	Voor volgens art 75 lid 6 bij AMvB aangewezen soorten geldt een zwaar beschermingsregime. Voor deze soorten geldt, ook wanneer wordt gewerkt volgens een goedgekeurde gedragscode, geen vrijstelling voor ruimtelijke ontwikkeling en inrichting. Ontheffing voor het overtreden van verbodsbepalingen kan alleen verleend worden wanneer: er geen andere bevredigende oplossing bestaat;

		<p>er sprake is van een bij AMvB bepaald belang. Voor deze groep is per AMvB bepaald dat een ontheffing verleend kan worden (met inachtneming van het voorgaande) bij:</p> <ul style="list-style-type: none"> <li>dwingende reden van groot openbaar belang;</li> <li>ruimtelijke ontwikkeling en inrichting (zolang er geen sprake is van benutting of gewin) van de beschermde soort;</li> <li>enkele andere redenen die geen verband houden met ruimtelijke ontwikkeling, zoals volksgezondheid, openbare veiligheid, voorkomen van ernstige schade;</li> <li>er geen afbreuk wordt gedaan aan de gunstige staat van instandhouding van de soort;</li> <li>er zorgvuldig wordt gehandeld.</li> </ul> <p>Ook kan door het ministerie een beschikking worden afgegeven waarin goedkeuring wordt gegeven voor maatregelen ter voorkoming van het overtreden van verbodsbepalingen. Deze goedkeuring heeft de vorm van een afwijzing van de ontheffingsaanvraag.</p>
Tabel 3	Soorten op Bijlage IV Europese Habitatrichtlijn	<p>Voor volgens art 75 lid 6 aangewezen soorten die voorkomen op bijlage IV van de Habitatrichtlijn geldt een zwaar beschermingsregime. Voor deze soorten geldt, ook wanneer wordt gewerkt volgens een goedgekeurde gedragscode, geen vrijstelling voor ruimtelijke ontwikkeling en inrichting. Ontheffing voor het overtreden van verbodsbepalingen kan alleen verleend worden wanneer:</p> <ul style="list-style-type: none"> <li>er geen andere bevredigende oplossing bestaat;</li> <li>er sprake is van een bij AMvB bepaald belang. Voor deze groep is bij AMvB bepaald dat een ontheffing verleend kan worden (met inachtneming van het voorgaande) bij:</li> <li>dwingende reden van groot openbaar belang</li> </ul> <p>Nb: voor deze groep kan er geen ontheffing worden verleend op basis van het belang "ruimtelijke ontwikkeling en inrichting". Volgens de AMvB kan dit wel, echter recente uitspraken van de Afdeling Bestuursrechtspraak van de Raad van State (ABRVs) laten zien dat de AMvB op dit punt een onjuiste implementatie van de Europese Habitatrichtlijn is.</p> <ul style="list-style-type: none"> <li>enkele andere redenen die geen verband houden met ruimtelijke ontwikkeling, zoals volksgezondheid, openbare veiligheid, voorkomen van ernstige schade;</li> <li>er geen afbreuk wordt gedaan aan de gunstige staat van instandhouding van de soort;</li> <li>er zorgvuldig wordt gehandeld.</li> </ul> <p>Ook kan door het ministerie een beschikking worden afgegeven waarin goedkeuring wordt gegeven voor maatregelen ter voorkoming van het overtreden van verbodsbepalingen (LNV hanteert nu de term "Positieve Afwijzing"). Deze goedkeuring heeft de vorm van een afwijzing van de ontheffingsaanvraag.</p>

## BROEDVOGELS

Vanwege de bepalingen in de Europese Vogelrichtlijn, die overgenomen zijn in de Flora- en faunawet, geldt er voor vogels een afwijkend beschermingsregime. Uit recente uitspraken van de ABRvS blijkt dat de manier waarop in Nederland tot voor kort werd omgegaan met ontheffingen voor vogels in strijd is met de Europese Vogelrichtlijn. De Vogelrichtlijn staat een ontheffing alleen toe wanneer:

- Er geen andere bevredigende oplossing is.
- Er tevens sprake is van één van de volgende belangen
  - Bescherming van flora en fauna.
  - Veiligheid van luchtverkeer.
  - Volksgezondheid en openbare veiligheid.

Dit betekent dat voor het verstoren van broedende vogels, hun eieren of jongen slechts in uitzonderlijke gevallen ontheffing kan worden verleend voor een ruimtelijke ingreep, namelijk als voldaan is aan het bovenstaande. In de praktijk betekent dit dat voor vogels gestreefd moet worden naar het voorkomen van het overtreden van verbodsbepalingen. In veel gevallen kan overtreding van verbodsbepalingen worden voorkomen door (verstorende) werkzaamheden buiten het broedseizoen (de perioden dat het nest in gebruik is voor het broeden of grootbrengen van jongen) aan te laten vangen.

Binnen de groep van vogels zijn er soorten waarvan het nest wordt aangemerkt als een zogenaamde “vaste rust- of verblijfplaats”. Dergelijke verblijfplaatsen zijn jaarrond beschermd onder artikel 11 van de algemene verbodsbepalingen, en vormen de meest streng beschermde groep. Vaste rust- en verblijfplaatsen van vogels zijn aangewezen in de “aangepaste lijst jaarrond beschermde vogelnesten” (Ministerie van LNV, 2009) en bestaan uit de categorieën van vogelsoorten opgenomen in onderstaande tabel 3.3.

**Tabel 3.3**

Categorieën broedvogels

Vogels	
Categorie	Type verblijfplaatsen
Categorie 1	Vaste rust- en verblijfplaatsen; nesten die, behalve gedurende het broedseizoen als nest, buiten het broedseizoen in gebruik zijn als vaste rust- en verblijfplaats.
Categorie 2	Nesten van koloniebroeders; nesten van koloniebroeders die elk broedseizoen op dezelfde plaats broeden en die daarin zeer honkvast zijn, of afhankelijk van bebouwing of biotoop
Categorie 3	Honkvaste broedvogels en vogels afhankelijk van bebouwing; nesten van vogels, zijnde geen koloniebroeders, die elk broedseizoen op dezelfde plaats broeden en die daarin zeer honkvast zijn, of afhankelijk van bebouwing of biotoop
Categorie 4	Vogels die zelf niet in staat zijn een nest te bouwen; vogels die jaar in jaar uit gebruik maken van hetzelfde nest en die zelf niet of nauwelijks in staat zijn een nest te bouwen
Categorie 5	Niet jaarrond beschermd, inventarisatie gewenst; nesten van vogels die weliswaar vaak terugkeren naar de plaats waar zij het jaar daarvoor hebben gebroed of de directe omgeving daarvan, maar die wel over voldoende flexibiliteit beschikken om, als de broedplaats verloren is gegaan, zich elders te vestigen.

Of voor het (buiten het broedseizoen) wegnemen van jaarrond beschermde vaste rust- en verblijfplaatsen een ontheffing noodzakelijk is, dient te worden vastgesteld met behulp van een zogenaamde omgevingscheck<sup>1</sup>.

<sup>1</sup> Een deskundige dient vast te stellen of er in de omgeving voldoende gelegenheid is voor de soort om zelfstandig een vervangend nest te vinden.

Daarnaast is de noodzaak tot een ontheffing mede afhankelijk van de mogelijkheid tot het mitigeren (inclusief het aanbieden van vervangende nestgelegenheid) van negatieve effecten.

#### PLICHT OM VOORAF TE TOETSEN

Wanneer plannen worden ontwikkeld voor ruimtelijke ingrepen of voornemens ontstaan om werkzaamheden uit te voeren, dient vooraf goed te worden beoordeeld of er mogelijke nadelige consequenties voor beschermde inheemse soorten zijn. In beginsel is daarvoor de initiatiefnemer zelf verantwoordelijk. Deze moet tijdens de uitwerking van zijn plannen of tijdens het plannen van werkzaamheden het volgende in kaart brengen:

- Welke beschermde dier- en plantensoorten komen in en nabij het plangebied voor?
- Heeft het realiseren van het plan of de uitvoering van geplande werkzaamheden gevolgen voor deze soorten?
- Zijn deze gevolgen strijdig met de algemene verbodsbepalingen van de Flora- en faunawet betreffende planten op hun groeiplaats of dieren in hun natuurlijke leefomgeving?
- Kunnen het plan of de voorgenomen werkzaamheden zodanig aangepast worden dat dergelijke handelingen niet of in mindere mate gepleegd worden, of zodanig uitgevoerd worden dat de invloed op beschermde soorten verminderd of opgeheven wordt?
- Is, om de plannen te kunnen uitvoeren of de werkzaamheden te kunnen verrichten, vrijstelling mogelijk of ontheffing (ex-artikel 75 van de Flora- en faunawet) van de verbodsbepalingen betreffende planten op de groeiplaats of dieren in hun natuurlijke leefomgeving vereist (tabel 3, soorten van bijlage 1, AMvB)?
- Is er, op basis van een gedegen maatregelenpakket ter voorkoming van het overtreden van verbodsbepalingen, zicht op een beschikking van het ministerie waarin goedkeuring wordt gegeven voor dit maatregelenpakket (LNV hanteert nu de term "Positieve Afwijzing", eerder werd een ontheffing afgegeven) ( tabel 3, soorten van Bijlage IV Europese Habitatrichtlijn)?
- Welke voorwaarden zijn verbonden aan vrijstellingen of ontheffingen en welke consequenties heeft dit voor de uitvoering van het plan?



## HOOFDSTUK

# 4 Beschermde soorten Oerle-Zuid

In bijlage 1 worden de relevante flora en fauna waarnemingen (Tabel 2 en 3 soorten Flora- en faunawet en broedvogels categorie 1 t/m 4) gepresenteerd op kaart. Het betreft hier de waarnemingen vanaf 2005 tot en met 2010 (literatuur 1 t/m 16).

## 4.1

### **FLORA**

Uit de flora inventarisaties is geconcludeerd dat er geen (zwaar) beschermde soorten van Tabel 3 van de Flora- en faunawet zijn aangetroffen. In de Zandoerlese Bossen zijn groeiplaatsen aangetroffen van de Kleine maagdenpalm (Tabel 2 Flora- en faunawet). Deze waarnemingen kunnen betrekking hebben op verwilderde tuinplanten.

Voor Tabel 2 soorten geldt, dat bij vernietiging van de groeiplaats gewerkt kan worden conform gedragscode zodat de gunstige staat van instandhouding niet in het geding komt (Ontheffing Flora- en faunawet is daarmee niet noodzakelijk).

Tevens zijn er groeiplaatsen aangetroffen van Brede wespenorchis, een in Nederland algemeen voorkomende soort, die vermeld staat op Tabel 1 van de Flora- en faunawet. Voor deze soort geldt een vrijstelling van ontheffing in het kader van Ruimtelijke Ontwikkelingen.

## 4.2

### **BROEDVOGELS**

Tijdens het broedvogelonderzoek zijn diverse soorten binnen de planlocatie aangetroffen die bescherming genieten binnen categorie 1 t/m 4 broedvogels Artikel 11 Flora- en faunawet. Alle andere soorten broedvogels vallen in categorie 5.

Voor categorie 1 t/m 4 soorten geldt jaarronde nestbescherming. Het betreft hier met name nesten van roofvogels, uilen (met uitzondering van Bosuil), Gierzwaluw, Grote gele kwikstraat, Huismus, Ooievaar en Roek.

De nesten van alle andere broedvogels zijn alleen tijdens het actieve broedseizoen beschermd. Buiten het broedseizoen mogen deze in beginsel verplaatst of vernietigd worden. Daarnaast geldt voor deze categorie dat er voldoende alternatieve broedgelegenheden voorhanden moeten blijven. Voorbeelden van soorten zijn alle spechten, Boerenzwaluw en Huiszwaluw.

#### 4.2.1

##### VOORKOMEN CATEGORIE 1 T/M 4 SOORTEN

De **Stenuil** (categorie 1) gebruikt de locatie mogelijk als foerageergebied (op basis van maximale territoriumgrenzen). Broedlocaties zijn niet aanwezig binnen Oerle-Zuid. Deze bevinden zich ten westen en ten noorden van Oerle-Zuid.

De **Kerkuil** (categorie 3) broedt onregelmatig in de kerk van Oerle, gelegen ten noorden van het plangebied. De soort gebruikt het ten zuiden van de kerk gelegen agrarische perceel om richting geschikt foerageergebied te vliegen (opmerkelijk genoeg: de brede bospaden van de Zandoerlese bossen en het open agrarisch gebied ten zuiden van Oerle-Zuid en de randen van de Zandoerlese bossen).

Aangrenzend van Oerle-Zuid is een nestlocatie van **Buizerd** (categorie 4) aangetroffen. Deze nestlocatie blijft intact in het kader van het onderhavig plan. In de directe nabijheid blijft afdoende foerageergebied voorhanden en wordt minder optimaal foerageergebied (met name maïspcelen) omgezet naar geschikt leefgebied (kleinschalig landschap met afwisseling bos, struwelen en bloemrijke graslanden).

#### 4.2.2

##### VOORKOMEN CATEGORIE 5 SOORTEN

Er zijn diverse categorie 5 soorten broedvogels aangetroffen. Het betreft hier algemeen voorkomende soorten en enkele bijzondere soorten broedvogels. Onder andere Roodborst, Pimpelmees, Koolmees, Grote bonte specht, Zwarte specht, Groene specht, Patrijs, Houtduif, Ekster, Winterkoning, Merel en Zanglijster. Soorten van categorie zijn niet op kaart weergegeven, omdat hun nesten alleen tijdens het broedseizoen beschermd zijn.

Nestlocaties van bosbewonende soorten die aanwezig zijn in het bosgebied ten zuiden van Sint Jansstraat 58, daar waar de Verlengde Heerbaan aangelegd wordt, zullen vernietigd worden. Echter uit de omgevingscan blijkt dat er meer dan afdoende bosbiotoop voorhanden blijft en dat er in de toekomst meer bosareaal beschikbaar komt vanwege de aanplant van nieuw bosperceel.

Op veel plaatsen zijn bomen aanwezig met spechtenholen. Het voorkomen van vier soorten spechten betekent een grote aanwezigheid van spechtenholen in bomen. Op verschillende plekken zijn zogeheten spechtenflats aanwezig of aaneengesloten bomenrijen te vinden waar diverse soorten holen in gehakt zijn. Er blijven meer dan afdoende oude bomen beschikbaar in de bossen, waar spechten hun holen in kunnen maken.

Ten aanzien van de Boerenwaluw kan gesteld worden dat er een ontheffing is aangevraagd uit voorzorg voor de vernietiging van nestlocaties en omdat het onduidelijk was of er voldoende alternatieve locaties voorhanden bleven. Met de kennis van nu kan gesteld worden dat deze aanvraag niet nodig was, omdat er geen broedlocaties verdwijnen binnen Oerle-Zuid.

Enkele soorten kunnen de planlocatie Oerle-Zuid als foerageergebied gebruiken. Het betreft hier soorten die hun nestlocatie in de nabijheid of op grotere afstand hebben liggen en die een groter territorium hebben zoals roofvogels bijvoorbeeld. Soorten als Havik, Sperwer, Buizerd, Torenvalk, Scholekster, Kievit, Veldleeuwerik, Graspieper, Kruisbek, Huiszwaluw, Kleine bonte specht. Soorten als Bosuil en Ransuil kunnen foeragerend waargenomen worden binnen de planlocatie. Hun primair foerageergebied betreft bossen, bosranden, zoomvegetatie, weiland, akkerland en kleinschalige landschapselementen.

### 4.3 **AMFIBIEËN, VISSSEN EN REPTIELEN**

Binnen de planbegrenzing Oerle-Zuid liggen geen permanent watervoerende sloten, poelen of anderzijdse vormen van oppervlaktewateren. Individuele waarnemingen van amfibieën, zoals Bastaardkikker en Bruine kikker, zijn dieren die in privétuinen voortplantingswateren vinden (in vijverpartijen). Het voorkomen van beschermde vissoorten is dan ook uitgesloten.

Tijdens de verschillende studies naar het voorkomen van reptielen (met name Hazelworm) zijn de geschikte locaties onderzocht, maar er zijn geen aanwijzingen of individuen aangetroffen van reptielen. De vroegere vindplaats van Hazelworm ligt niet binnen het actuele herinrichtingsgebied, maar in het bosgebied Zandoerlese bossen, waar geen werkzaamheden plaatshebben.

In de directe nabijheid van Oerle-Zuid, op circa 1.6 km ten westen, ligt een voortplantingspoel van Knoflookpad. Deze zeer zeldzame en zwaar beschermde soort maakt geen gebruik van de planlocatie als voortplantingsgebied of als overwinteringsgebied. De afstand van voortplantingspoel naar Oerle-Zuid, waar mogelijke overwinteringsgronden aanwezig zijn, is overbrugbaar, maar door de aanwezigheid van enkele barrières (onder andere de Zandoerlesebaan en enkele landbouwwegen) en vanwege de beschikbaarheid van beter vergraafbare bodems (bosgrond) in de directe nabijheid van de voortplantingspoel is het voorkomen van deze soort binnen de planlocatie uit te sluiten.

Volgens de beschikbare gegevens van RAVON kan de Rugstreeppad binnen de gehele gemeente (dus ook stedelijk gebied) voorkomen. Aangezien er geen voortplantingswater aanwezig is kan gesteld worden dat Oerle-Zuid geen functie als zodanig heeft voor de soort. Eventuele vestiging van soorten kan voorkomen worden door het werkerterrein uit te rasteren.

### 4.4 **ZOOGDIEREN**

#### 4.4.1 **VLEERMUIZEN**

Uit de diverse vleermuisonderzoeken is gebleken dat er binnen het plangebied geen vaste rust- en verblijfplaatsen aanwezig zijn in de te slopen gebouwen en in de te kappen bomen. De bebouwing en de bomen zijn door meerdere onderzoeksbureaus onderzocht op het voorkomen van verblijfplaatsen (Faunaconsult, Econsultancy BV, Ecologica, ARCADIS). In totaal zijn er drie soorten binnen de planbegrenzing aangetroffen; Gewone dwergvleermuis, Ruige dwergvleermuis en Laatvlieger.

Er is vastgesteld dat er enkele vliegroutes liggen binnen en aan de randen van de plangrens Oerle-Zuid. Een van de belangrijkste vliegroute voor Gewone dwergvleermuis en Laatvlieger ligt boven het Boswegje. Ze vliegen van noord naar zuid en vice versa.

Een andere belangrijke en druk bevlogen vliegroute ligt net ten zuiden van de plangrens Oerle-Zuid en loopt over een bospad van de Zandoerlese Bossen, zie ook bijlage 1.

Aan de noordzijde van de Zandoerlese bossen vliegen en jagen Laatvliegers en Gewone dwergvleermuizen langs de bosrand.

De aanwezige zeer open en onderbroken bomenlaan langs de Zittardseweg vormt voor slecht kleine aantallen (maximaal 5-7 dieren op een avond) een vliegroute.

Het gehele plangebied kan gekenmerkt worden als foerageergebied voor Laatvlieger en Gewone dwergvleermuis. In de dichte bebossing van de Zandoerlese bossen foerageren lage aantallen Gewone grootoorvleermuizen (het is zeer aannemelijk dat het hier gaat om gewone grootoorvleermuizen, omdat er geen waarnemingen bekend zijn van Grijsz geroortvleermuizen zo noordelijk in Nederland (de verspreidingsgrens van Grijsz geroortvleermuizen ligt op de horizontale lijn tot grofweg de zuidkant van Eindhoven). Verblijfplaatsen van Gewone grootoorvleermuizen kunnen in de Zandoerlese Bossen liggen, maar ook in boerderijcomplexen, kerken, kloosters en dergelijke. De controle van bomen aan de randen van de Zandoerlese bossen heeft niet geleid tot de vondst van verblijfplaatsen van Geroortvleermuizen. Uit het kerkzolderonderzoek van René Janssen (onderzoek 2008) is gebleken dat er op de kerk van Oerle kleine aantallen Gewone grootoorvleermuizen huizen (4 exemplaren in 2008). Op de kerk van Kneysel huist 1 individu (2008). Grijsz geroortvleermuizen zijn niet waargenomen in beide kerken.

Negatieve effecten ten aanzien van het beschikbare foerageergebied treedt niet op, omdat er geen grote boskap plaatsvindt binnen het kader Oerle-Zuid.

Vliegroutes van grootoorvleermuizen zijn niet vast te stellen tijdens veldonderzoeken, omdat deze soorten geen vaste vliegroute hanteren. Geroortvleermuizen vliegen over open gebied, langs gebouwen, boomlanen, waterwegen maar hanteren zelden vaste routes.

De gemeente Veldhoven is voornemens enkele bomen te kappen die onderdeel uitmaken van een houtwal, zie afbeelding 1.



*Onderzochte houtwal*

Naast dit onderzoek is ook het voormalige KI pand, gelegen aan de Sint-Jansstraat, onderzocht op geschiktheid voor beschermde soorten planten en dieren.

De houtwal is door middel van een inspectie onderzocht op het voorkomen van beschermde nestlocaties van broedvogels, holtes voor broedvogels of vleermuizen en op de aanwezigheid van scheuren in het hout (door blikseminslag of natuurlijk ontstaan).

Het KI pand is inpandig (zolderruimtes) onderzocht op het voorkomen van vleermuizen of resten van prooidieren en/of uitwerpselen van vleermuizen. Daarnaast is onderzocht of de zolderruimtes in gebruik zijn door Steenmarter of andere gebouwbewonende soorten. Ook is gelet op mogelijke inpandige broedende broedvogels (Kerkuil, Steenuil, Boerenwaluw, Huiswaluw en/of Huismus).

### Conclusies

- In de houtwal zijn geen jaarrond beschermde nesten aanwezig van broedvogels.
- In de houtwal komen geen holtes of scheuren voor die voor vleermuizen potentiële verblijfplaatsen vormen.
- In de houtwal vormt voor vleermuizen geschikt foerageergebied en vormt tevens (vanwege de lijnvorm) een geschikte vliegroute.
- De houtwal zal daarnaast dienst doen als leefgebied voor algemeen voorkomende soorten planten en dieren.
- Een nader onderzoek naar het gebruik van de houtwal door vleermuizen is niet noodzakelijk, aangezien de kap slechts enkele bomen bedraagt en het element niet in zijn geheel verdwijnt. Met dit gegeven mag gesteld worden dat de functionaliteit van het element niet in het geding komt.
- Het kappen van enkele bomen ten behoeve van de asbestsanering heeft geen negatieve gevolgen voor beschermde soorten flora en fauna en kan zonder ontheffing uitgevoerd worden.
- In het KI pand zijn keutels aangetroffen van Laatvlieger(s).
- Het KI pand vormt vanwege de aanwezigheid van volgende invliegopening een geschikt verblijf voor vleermuizen.



- Op de zolderruimte van het KI gebouw is een op Steenuil gelijkend ei aangetroffen. Mogelijkerwijs vormt het gebouw ene broedlocatie van deze soort.
- Andere zwaar beschermde soorten planten en dieren zijn niet aangetroffen of te verwachten in het pand of in de directe omgeving ervan.
- Concluderend wordt gesteld dat bij renovatie van het KI-gebouw de aanwezige verblijfplaatsen voor vleermuizen gehandhaafd moeten blijven c.q. tijdig mitigerende maatregelen worden genomen. Om de juiste mitigerende maatregelen te treffen is het noodzakelijk voorafgaande aan de renovatie een nader onderzoek naar welke soorten gebruik maken van het pand uit te voeren ten einde de functionaliteit te waarborgen. Indien blijkt dat het pand niet behouden maar gesloopt moet worden, dan moet in het kader van de slooiaanvraag een nader onderzoek naar het voorkomen van vleermuizen en eventueel noodzakelijke maatregelen worden overlegd.

#### 4.4.2

#### GRONDGEBONDEN ZOOGDIEREN

In 2008 zijn sporen aangetroffen van de Das. Er is een pootafdruk en enkele haren aangetroffen. De pootafdruk is waargenomen op een vervallen oude dassenburcht. De haren zijn aangetroffen onder het aanwezige prikkeldraad aan de noordzijde (op de grens van het bos met het toen nog deels agrarische gebied). Op basis van een second-opinion van Regelink Ecologisch Onderzoek en op basis van een fotoanalyse van de prent bij diverse zoogdierspecialisten is geconcludeerd dat het inderdaad een dassenprent betreft op een oude burchtlocatie. In een gezamenlijk veldbezoek aan de burchtlocatie met de Dassenwerkgroep Noord-Brabant is ook vastgesteld dat de burcht in de huidige situatie niet actueel belopen is en dat de waarneming betrekking heeft op een rondzwervend dier (mogelijk afkomstig vanuit het zuiden, waar door het bureau Groene ruimte van de Provincie Noord-Brabant in 1996 waarnemingen bekend zijn van dassen. Zie verwijzing in rapportage Natuurbalans 2007).

Er zijn diverse nesten aangetroffen van Eekhoorn in de Zandoerlese bossen. Er mag gesteld worden dat hier een gezonde populatie Eekhoorns aanwezig is. Het areaal foerageergebied (bosgebied) blijft intact.

Er zijn sporen aangetroffen van Reeën (prenten, ligsporen en uitwerpselen). Daarnaast zijn waarnemingen van Konijnen bekend. Soorten als Rosse woelmuis, Bosmuis, Huisspitsmuis, Bosspitsmuis zijn ook gedaan in het gebied.

Er zijn uitwerpselen gevonden van een marterachtige. Mogelijk gaat het hier om Steenmarter of Bunzing. Dit is niet geheel duidelijk op te maken uit de uitwerpselen. Het voorkomen van Steenmarter in deze regio is niet geheel uit te sluiten, het voorkomen van Bunzing is aannemelijk te noemen. Aangezien beide soorten geen zwaar beschermde soorten zijn (Tabel 3 Flora- en faunawet), hoeft er geen ontheffing aangevraagd te worden. Eventuele werkzaamheden ter plekke van de vindplaats van de uitwerpselen kunnen conform Artikel 2 Algemene Zorgplicht uitgevoerd worden én in het kader van de goedgekeurde gedragscode Bouwend Nederland.

## 4.5

### **ONGEWERVELDEN**

Er zijn enkele nesten aangetroffen van de Kale rode bosmier in de Zandoerlese Bossen. Ter plekke van de Sint Jansstraat 58 is een nestlocatie aangetroffen. Hiervoor is een verplaatsingsplan gemaakt in het kader van de Algemene Zorgplicht Artikel 2 Flora- en faunawet.

Verder zijn er uitsluitend algemeen voorkomen soorten ongewervelden aangetroffen.

# HOOFDSTUK 5

## Effectenanalyse

### 5.1

#### INLEIDING

Op basis van de onderzoeksresultaten en in het licht van de voorgenomen ontwikkelingen geeft de natuurtoets zicht op de knelpunten in het kader van de Flora- en faunawet die zich daarbij voordoen. In dit hoofdstuk worden de effecten opgesomd die optreden bij de realisatie van de voorgenomen plannen op de aanwezige soorten. De feitelijke toetsing aan de Flora- en faunawet vindt plaats in hoofdstuk 6. Hier wordt ook aangegeven voor welke soorten een ontheffing aangevraagd dient te worden bij overtreding van de verbodsbepalingen van de Flora- en faunawet en welke mitigerende en zo nodig compenserende maatregelen getroffen moeten worden.

Om zicht te krijgen op de aanwezige natuurwaarden hebben er diverse onderzoeken plaatsgevonden, zie hoofdstuk 2.

#### EFFECTEN NATUUR

Bij de volgende werkzaamheden kunnen effecten optreden:

- Omvormen agrarisch gebied naar woningbouwlocatie.
- Ontgraven van de agrarische percelen (ten behoeve fundering, kabels e.d.).
- Slopen van een woonhuis (Sint Jansstraat) ten behoeve van de aanleg Verlengde Heerbaan.
- Het kappen van een perceel gemengd bos voor de aanleg van de Verlengde Heerbaan.
- Bouwrijp maken planlocatie.
- Aanplant bosgebied, ter mitigatie en compensatie.
- Kap enkele bomen Boswegje ten behoeve van aanleg twee wijk ontsluitende wegen.
- Start bouwwerkzaamheden woonwijk.
- Aanleggen landschappelijke zone middengebied Oerle-Zuid.
- Verplaatsen mierennest Kale rode bosmier.

### 5.2

#### RUIMTELIJKE INGREPEN

#### NIEUWE WONINGBOUW

De ontwikkeling van Oerle-Zuid (betreft het eerste uitwerkingsplan van Zilverackers, voorheen Veldhoven West) vormt de eerste uitwerking van het Masterplan Veldhoven West en maakt deel uit van de substantiële woningbouwtaak die de gemeente Veldhoven heeft in de regio Zuidoost Brabant. De gemeente gaat voor het gehele plangebied Zilverackers momenteel uit van de bouw van circa 2.700 woningen in de periode tussen nu en 2030. Voor de eerste uitbreiding van Oerle wordt uitgegaan van circa 300 woningen, waarbij rekening wordt gehouden met een divers woningbouwprogramma voor verschillende huishoudens en mogelijkheden voor particulier opdrachtgeverschap. Naast woningen zal er ook een zorgsteunpunt in Oerle-Zuid worden gerealiseerd, met evt. een artsenspost, een verpleeghuis en seniorenwoningen.

Bij de ontwikkeling van het plangebied wordt gestreefd naar een inbedding van Oerle-Zuid in het huidige Kempische landschap. De landschappelijke kwaliteiten, zoals houtwallen, onverharde bospaadjes en karakteristieke lintbebouwing vormen de basis voor het stedenbouwkundige ontwerp (bron: Stedenbouwkundig plan Oerle-Zuid).

**Figuur 5.5**

Indicatie van Nieuwe  
woningbouw Oerle-Zuid

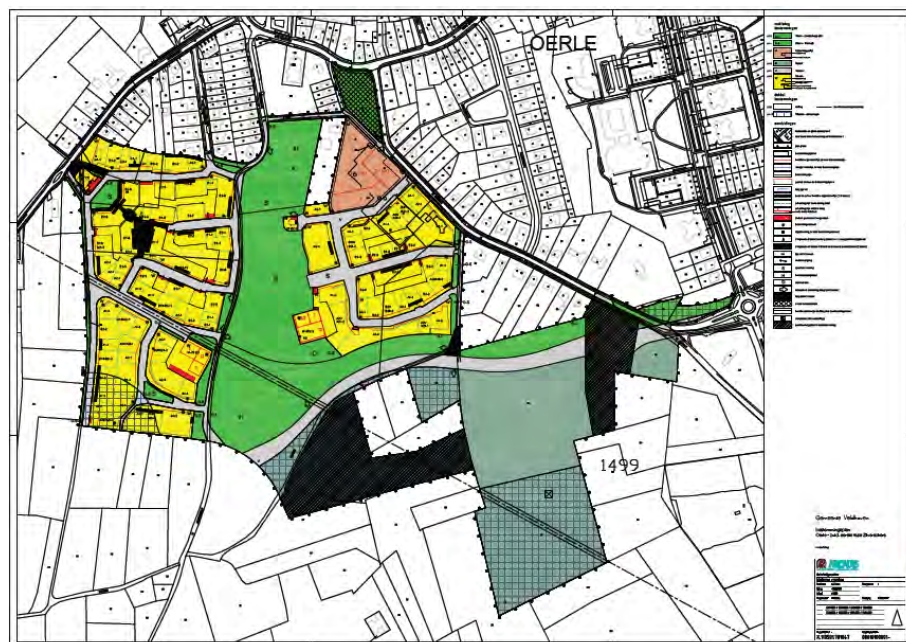


#### NIEUWE INFRASTRUCTUUR

De westelijke ontsluitingsroute (linksonder op de kaart is een deel ervan te zien) zal via een rotonde in westelijke richting aansluiten op de Zittardsestraat en in oostelijke richting op de nog aan te leggen Verlengde Heerbaan. Deze Verlengde Heerbaan loopt aan de zuidzijde van Oerle-Zuid en zal aan de oostkant via – opnieuw – een rotonde op verschillende plaatsen aantakken op de St. Janstraat.

**Figuur 5.6**

Indicatie van Nieuwe  
infrastructuur



## 5.3 RELEVANTE EFFECTEN NATUUR

Onderstaande tabel geeft een algemeen overzicht van de effecten op natuurwaarden (gebieden en soorten) die daarbij kunnen optreden.

**Tabel 5.4**  
Effecten op natuur

Effecten	Relevantie voor het project
Vernietiging	De ingreep vindt plaats in het natuur-, bos- en landschapsgebied, waardoor natuurwaarden verdwijnen: leefgebieden fauna en groeiplaatsen van flora zijn niet meer beschikbaar.
Verstoring	Verstoring treedt op indien een ingreep in een natuur-, bos- en landschapsgebied blijvende uitstralingseffecten heeft op dat natuur-, bos en landschapsgebied door geluid, licht, trilling, betreding, visuele hinder.
Verdroging / vernatting	De aanleg van infrastructuur kan leiden tot wijzigingen in de grondwaterstand (verdroging / vernatting) waardoor grondwaterafhankelijke vegetaties en flora kunnen verdwijnen en leefgebieden van fauna ongeschikt kan worden.
Versnippering	De ingreep kan het leefgebied van plant- en diersoorten splitsen in kleinere eenheden leefgebied. De ecologische relaties binnen een leefgebied of tussen delen van het leefgebied raken hierdoor verstoord of worden zelfs onmogelijk gemaakt. Dit heeft een negatieve invloed op de verplaatsingsmogelijkheden van planten en dieren en het kan er toe leiden dat het leefgebied van enkele diersoorten te klein wordt.

De effecten van vernietiging, verstoring en versnippering worden bepaald voor de volgende soortgroepen: planten, vleermuizen, overige zoogdieren en broedvogels. Daarbij wordt onderscheid gemaakt in effecten in de aanlegfase (tijdelijke effecten) en effecten na realisatie (permanente effecten).

De effecten op beschermde en bedreigde natuurwaarden worden in dit hoofdstuk gerelateerd aan de vigerende wet- en regelgeving. Zo wordt direct duidelijk waar knelpunten ontstaan met beschermde natuurwaarden door het plan Oerle-Zuid en waar harde belemmeringen liggen voor de geplande ruimtelijke ontwikkelingen.

## 5.4 EFFECTEN OP SOORTEN

### 5.4.1 FLORA

Er worden geen groeiplaatsen vernietigd van beschermde tabel 1, 2 of 3 Flora- en faunawet soorten flora.

### 5.4.2 BROEDVOGELS MET JAARROND BESCHERMDE NESTEN (CATEGORIE 1 T/M 4)

- Binnen het plangebied (op de grens) is alleen met zekerheid een buizerdnest aangetroffen. Dit nest blijft binnen de huidige plannen gespaard. Gelet op de plaatsgetrouwheid van deze soort is het de vraag of het nest verlaten wordt.
- De aanleg van de woonwijk leidt tot verdichting van open gebied welke door categorie 1 t/m 4 soorten broedvogels (Kerkuil, Steenuil, Bosuil, Ransuil, Buizerd, Torenavalk, Havik, Sperwer) gebruikt kan worden als foerageergebied.
- De nestlocatie van Buizerd en de nestlocatie van Kerkuil (in de kerk van Oerle) worden niet vernietigd.

- De vliegroutes (van kerk naar bos en bos naar open gebieden en kleinschalige landschapselementen) en foerageergebieden worden aangetast, maar afdoende gemitigeerd vanwege de ruime mate van mitigatie aangrenzend aan het plangebied en de landschappelijke invulling van het middengebied van Oerle-Zuid.

### 5.4.3

#### BESCHERMDE NESTEN BROEDVOGELS TIJDENS BROEDPERIODE (CATEGORIE 5)

- Door de aanleg verdwijnt er broedbiotoop van soorten van agrarisch gebied (Patrijs). Bij de ontwikkeling van een landschapspark en de nieuwe natuurontwikkelingen zal deze soort nieuwe broedbiotopen krijgen.
- Door de kap van bos voor de aanleg van de Verlengde Heerbaan verdwijnt geschikt broedbiotoop voor bosbewonende soorten.
- In het te kappen deel zijn geen spechtenholen aangetroffen die door spechten of vleermuizen in gebruik zijn.
- Voor de overige aangetroffen broedvogels (categorie 5) (bijvoorbeeld spechten) geldt dat er voldoende alternatieve broedlocaties en beschikbare foerageergebieden voorhanden blijven binnen of direct grenzend aan de planlocatie, want er blijft afdoende areaal bosperceel aanwezig en er worden nieuwe bosbiotopen aangeplant die in de toekomst beschikbaar komen.

### 5.4.4

#### VISSEN, AMFIBIEËN EN REPTIELEN

- Er zijn geen sloten, poelen of andere oppervlakte wateren gelegen binnen de plangrens Oerle-Zuid waar beschermde soorten vissen of amfibieën voorkomen.
- De algemeen voorkomende soorten Bastaardkikker en Bruine kikker komen voor in de aangelegene privétuinen waar waarschijnlijk vijverpartijen liggen.
- Er zijn geen zwaar beschermde soorten amfibieën zoals de Rugstreeppad en Knoflookpad aangetroffen. Effecten treden dan ook niet op.
- Het voorkomen van reptielen is ondanks gericht onderzoek niet vastgesteld, effecten treden niet op. Dit komt ook omdat er ter plekke van de vindplaats en leefgebied van Hazelworm in de Zandoerlese bossen geen werkzaamheden gepland zijn.

### 5.4.5

#### VLEERMUIZEN

- Er zijn geen vaste rust- en verblijfplaatsen aangetroffen van vleermuizen in het plangebied Oerle-Zuid. Effecten hierop zijn uitgesloten.
- In de kerk van Oerle, buiten de planlocatie, huizen kleine aantallen Gewone grootoorvleermuizen. Deze foerageren zeer waarschijnlijk in de Zandoerlese Bossen, getuige de waarnemingen ter plekke. Aantasting van essentiële foerageergebieden of migratieroutes is niet aan de orde (vliegroutes zijn niet vast te stellen voor Grootoorvleermuizen, omdat deze geen eenduidige vliegroutes gebruiken).
- Er zijn enkele belangrijke vliegroutes vastgesteld tijdens de veldonderzoeken naar vleermuizen. Ter plekke van de belangrijkste vliegroute (Boswegje naar zuiden) treedt barrièrewerking op door de aanleg van de Verlengde Heerbaan. De kap van enkele bomen langs het Boswegje voor de realisatie van de ontsluiting van de nieuwe woonwijk heeft niet tot gevolg dat de functionaliteit ervan verdwijnt. Er blijft (ook ten westen van het Boswegje) afdoende begeleidende vegetatie aanwezig voor vleermuizen om er te migreren.



- De op route aangetroffen Ruige dwergvleermuizen ter plekke van de Zandoerleseweg ondervinden géén negatieve effecten bij het beoogde bestemmingsplan. De vliegverbinding blijft intact. Er gaat wel potentieel geschikt foerageergebied verloren.
- Het open gebied en de bosranden vormen geschikt foerageergebied voor Gewone dwergvleermuizen en Laatvlieger. Het behouden van de Zandoerlese bossen heeft tot gevolg dat er geen afbreuk gedaan wordt aan foerageerfunctie binnen de bossen.
- Er gaat bij de realisatie van het bouwplan open gebied verloren. Er komt een bebouwd woongebied op grote percelen voor terug. De percelen kunnen uiteindelijk voor vleermuizen (door de inpassing met privétuinen) geschikte foerageergebieden vormen. Er treedt dan ook geen verlies op van primair foerageergebied.
- Daarnaast bieden de nieuwbouwhuizen nieuwe vestigingsmogelijkheden voor vleermuizen als vaste rust- en verblijfplaats.
- De aanleg van parkbos en parklandschap (kleinschalig) biedt voldoende voedselaanbod en foerageermogelijkheden.
- De aanwezige boomlanen en bosranden worden daar waar mogelijk aangevuld met nieuwe bomen ter geleiding van vleermuizen en ontzien van belichting.
- De noordrand van de Zandoerlese bossen blijft geheel intact, wat betekent dat er geen vernietiging optreedt van vlieggebied en foerageergebied van vleermuizen hier. De ligging van de Verlengde Heerbaan ter plekke heeft geen negatief effect op deze functies, omdat de weg hier verdiept ligt en omdat er een houtwal aangebracht wordt.
- De bomenrij langs de Zittardseweg blijft intact en wordt in de nieuwe situatie versterkt met bomen. De functie als vliegroute voor vleermuizen wordt niet aangetast.

#### 5.4.6

#### GRONDGEBONDEN ZOOGDIEREN

##### DAS

- In het plangebied zijn sporen aangetroffen die duiden op de aanwezigheid van dassen. Het betreft hier een prent op een stortbult van een (oude) onbelopen dassenburcht. De burcht is in het zuidwesten van het plangebied gelegen. Conform eerdere planontwerpen zou deze locatie door de geplande randweg afgesneden worden van het buitengebied. Door de planaanpassing, verplaatsing van de randweg in noordelijke richting, wordt het leefgebied van (eventueel nog aanwezige) dieren niet versnipperd. Tevens vormt de landschappelijke inrichting potentieel geschikt foerageergebied voor in de toekomst.

##### EEKHOORN

- Er komt een gezonde populatie Eekhoorns voor in de Zandoerlese Bossen. Er zullen, ook vanwege de planaanpassingen, geen nesten vernietigd worden. Primair leefgebied blijft gehandhaafd. Wel kan er een barrièrewerking optreden aan de noordkant van de Zandoerlese bossen door de aanleg van de Verlengde Heerbaan, maar de gunstige staat van instandhouding van de populatie komt hierdoor niet in het geding.
- Er gaat bij de realisatie van het bouwplan geschikt leefgebied van diverse algemeen voorkomende soorten zoogdieren verloren.

## 5.4.7

### ONGEWERVELDEN

- Er treden geen negatieve effecten op ten aanzien van zwaar beschermde soorten (tabel 3 Flora- en faunawet) ongewervelden omdat deze niet zijn aangetroffen.
- Het aangetroffen nest van de Kale rode bosmier nabij het te slopen pand aan de Sint Jansstraat 58, wordt verplaatst onder ecologische begeleiding. Een ontheffing hiervoor is niet noodzakelijk. Ook hoeft er niet gewerkt te worden volgens gedragscode, omdat deze soort licht beschermd is (Tabel 1 Flora- en faunawet). Voor deze soort geldt vrijstelling, maar de initiatiefnemer (gemeente Veldhoven) heeft aangegeven mee te willen werken aan verplaatsing, omdat deze soort niet erg algemeen voorkomt in het gebied.

## HOOFDSTUK

# 6 Toetsing Flora- en faunawet

**6.1****INLEIDING**

In dit hoofdstuk worden de onderzoeksresultaten getoetst aan de Flora- en faunawet. Per onderzochte soortgroep wordt vastgesteld welke overtredingen er mogelijk plaatsvinden en voor welke ingrepen een ontheffing aangevraagd dient te worden.

Soorten van de Rode Lijst hebben geen beschermde status, mits ze niet vermeld staan in de tabellen van de Flora- en faunawet en benoemd zijn in artikel 11 van de Flora- en faunawet (broedvogels). Bij de toetsing zijn alleen de beschermde soorten van Tabel 2 en 3 meegenomen.

**6.2****FLORA**

Er hoeft geen ontheffing te worden aangevraagd voor de vernietiging van beschermde soorten flora omdat er geen aantasting plaatsheeft van zwaar beschermde soorten binnen Oerle-Zuid.

**6.3****BROEDVOGELS****CATEGORIE 1 T/M 4**

Voor de gedeeltelijke vernietiging van foerageergebied van Buizerd en Kerkuil hoeft geen ontheffing voor de Flora- en faunawet, omdat dit gebied binnen de plannen van bestemmingsplan Oerle-Zuid, door de aanleg van een landschapspark (foerageergebied Buizerd en Kerkuil) afdoende gemitigeerd wordt. Ook ter verstoring van aanliegroutes hoeft geen ontheffing aangevraagd te worden omdat het middengebied (de belangrijkste aanliegroute van Kerkuil vanuit de kerk van Oerle) als landschapspark ingericht wordt.

Er worden geen nesten van roofvogels vernietigd. Een ontheffing is dan ook niet aan de orde. Op basis van de geleverde informatie (Activiteitenplan en de te treffen mitigerende maatregelen binnen Oerle-Zuid) is de aanvraag hiervoor positief afgewezen (houdt in dat de voorgestelde maatregelen ter mitigatie afdoende zijn).

Het mogelijke gebruik van de planlocatie door andere broedvogels met jaarronde nestbescherming en biotoopbescherming is niet ontheffingsplichtig, mits er een gedegen mitigatieplan opgesteld en uitgevoerd wordt. Op basis van het voorgestelde mitigatieplan (mitigerende maatregelen zoals beschreven binnen het bestemmingsplan Oerle-Zuid) is geen ontheffing aangevraagd voor deze soorten.

Daarbij geldt dat de meest kwetsbare soort (Steenuil) geen vastgesteld territoria heeft binnen of direct grenzend aan de planlocatie. De territoriegrenzen hebben gedeeltelijk overlap met de planlocatie, maar Steenuilen zijn zeer honkvast en zullen niet snel hun kleinschalige landschappen verlaten om in het nu zeer open landschap te foerageren. Mogelijk kan de nieuwe situatie en de aanleg van het parklandschap voor de toekomst een grotere betekenis hebben voor deze soort.

## CATEGORIE 5

Vanwege de onduidelijkheid of er broedlocaties van Boerenzwaluw aanwezig zijn, is voor de zekerheid een ontheffing aangevraagd voor deze soort. Deze aanvraag is 'positief afgewezen' op basis van activiteitenplan en mitigatieplan (houdt in dat de mitigerende maatregelen afdoende zijn). Dat betekent dat op basis van de voorgestelde mitigatie geen overtredingen optreden in het kader van de Flora- en faunawet.

Voor broedvogels geldt in het algemeen dat alle voorgenomen handelingen toegestaan zijn mits de werkzaamheden plaats vinden buiten het broedseizoen (minimaal van 15 maart tot 15 juli).

## 6.4 VISSEN, AMFIBIEËN EN REPTIELEN

Er treden geen effecten op met betrekking tot beschermde soorten vissen, amfibieën en reptielen voor zover aanwezig. Een ontheffing in het kader van de Flora- en faunawet is dan ook niet noodzakelijk.

## 6.5 ZOOGDIEREN

### 6.5.1 VLEERMUIZEN

Er worden geen vaste rust- en verblijfplaatsen van vleermuizen vernietigd. Ontheffing is derhalve niet aan de orde.

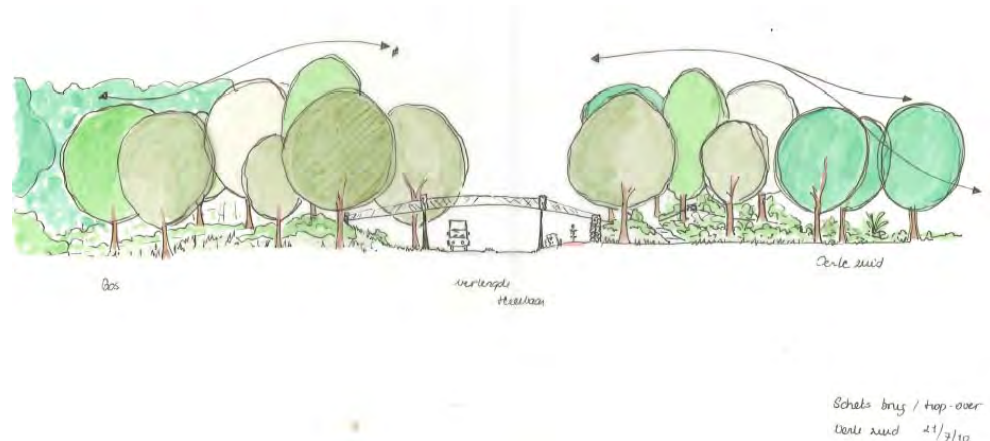
Er treedt verstoring en gedeeltelijke vernietiging op aan marginaal geschikte foerageergebieden van Laativlieger en Gewone dwergvleermuizen, echter door de aanleg van woningen, privétuinen, het landschapspark en nieuwe kleinschalige landschappen en bosgebieden aangrenzend van Oerle-Zuid worden deze op korte en lange termijn afdoende gemitigeerd. Een ontheffing is daarmee niet nodig.

De barrièrewerking door de aanleg van de Verlengde Heerbaan op de belangrijkste vliegroute langs het Boswegje wordt verholpen door de aanleg van een hop-over. Voor de zekerheid is hiervoor een ontheffing aangevraagd. De voorgestelde maatregelen worden als voldoende beoordeeld (getuige ook de Positieve Afwijzing van het Ministerie Van Landbouw, Natuur & Voedselkwaliteit, 2009). In figuur 5.5 is een doorsnede van de hop-over afgebeeld ter illustratie.

Overtredingen ten opzichte van Ruige dwergvleermuis treden niet op omdat de vliegroute (Zandoerleseweg) intact blijft. Deze treden wel op als gevolg van het verlies aan fourageergebied.

**Figuur 5.7**

Schets Hop-over Boswegje over de Verlengde Heerbaan



Aantasting van andere vliegroutes, die minder frequent gebruikt worden, treedt niet op, omdat deze ofwel behouden blijven, ofwel onbelicht blijven of aangesterkt worden met laanbomen.

## 6.5.2

### GRONDGEBONDEN ZOOGDIEREN

Er is ontheffing aangevraagd voor het deels vernietigen van leefgebied van de Das, vanwege het aantreffen van haren en een pootafdruk van de soort op de onbelopen dassenburcht.

Aangezien de voorgestelde herinrichtingen binnen Oerle-Zuid en in het buitengebied van Oerle-Zuid als voldoende zijn beoordeeld, is een Positieve Afwijzing afgegeven door het Ministerie van Landbouw, Natuur & Voedselkwaliteit. Hier is mede rekening gehouden met het feit dat er op dit moment geen sprake is van actueel bewoond leefgebied van de Das in de directe nabijheid van de planlocatie Oerle- Zuid en Zilverackers.

Ontheffing voor andere grondgebonden zoogdieren is niet aan de orde, omdat er geen directe afbreuk is van leefgebied van zwaar beschermd soorten of licht beschermde soorten.

## 6.6

### ONGEWERVELDEN

Er treden geen overtredingen op ten aanzien van zwaar beschermde soorten ongewervelden, omdat deze niet zijn aangetroffen.

Het aangetroffen mierenest van de Kale rode bosmier (Tabel 1 Flora- en faunawet) wordt onder ecologische begeleiding uitgegraven en verplaatst. Een ontheffing hiervoor is niet noodzakelijk, omdat deze soort geen zware bescherming geniet binnen het kader van de Flora- en faunawet. Dit nest wordt verplaatst in het kader van de Algemene Zorgplicht (Artikel 2 Flora- en faunawet).

## 6.7

## OVERZICHT MOGELIJKE OVERTREDINGEN FLORA- EN FAUNAWET

2009

In onderstaande tabel worden de mogelijke overtredingen gepresenteerd, conform interpretatie Flora- en faunawet anno 2009.

Tabel 6.5

Overzicht van mogelijke overtredingen, die ontheffingsplichtig kunnen zijn indien er onvoldoende mitigatie plaatsvindt conform regelgeving Flora- en faunawet d.d. juni 2009 (bron Natuurtoets 23 juni 2009)

Beschermings-categorie	Soort	Vernietiging leefgebied / nest	Versnippering leefgebied	Verstoring geluid / licht
Vogels (nesten jaarrond beschermd)	Boerenzwaluw	Artikel 11		Artikel 10
	Buizerd	n.v.t.	Artikel 11	Artikel 10
	Groene specht	Artikel 11		Artikel 10
	Grote bonte specht	Artikel 11		Artikel 10
	Zwarte specht	Artikel 11	Artikel 11	Artikel 10
Overige broedvogels	Diverse soorten	n.v.t.		Artikel 10
Zwaar beschermde soorten (tabel 3)	Gewone dwergvleermuis	Artikel 11	Artikel 11	Artikel 10
	Laatvlieger	Artikel 11	Artikel 11	Artikel 10
	Ruige dwergvleermuis	Artikel 11	Artikel 11	Artikel 10
	Das	Artikel 11		Artikel 10
Matig beschermde soorten (tabel 2)	Eekhoorn	Artikel 8		Artikel 10

- Artikel 8** Het is verboden planten, behorende tot een beschermde inheems plantensoort, te plukken, te verzamelen, af te snijden, uit te steken, te vernielen, te beschadigen, te ontwortelen of op enigerlei ander wijze van hun groeiplaats te verwijderen.
- Artikel 9** Het is verboden dieren, behorende tot een beschermde inheemse diersoort, te doden, te verwonden, te vangen, te bemachtigen of met het oog daarop op te sporen.
- Artikel 10** Het is verboden dieren, behorende tot een beschermde inheemse diersoort, opzettelijk te verontrusten.
- Artikel 11** Het is verboden nesten, holen of andere voortplantings- of vaste rust- of verblijfplaatsen van dieren, behorende tot een beschermde inheemse diersoort, te beschadigen, te vernielen, uit te halen, weg te nemen of te verstoren.
- Artikel 12** Het is verboden eieren van dieren, behorende tot een beschermde inheemse diersoort, te zoeken, te rapen, uit het nest te nemen, te beschadigen of te vernielen.

In het kader van het Bestemmingsplan Oerle-Zuid is er in 2009 een ontheffing aangevraagd voor de volgende soorten: Das, Gewone dwergvleermuis, Laatvlieger, Ruige dwergvleermuis en Boerenzwaluw. Dit is dus een selectie van de soorten uit tabel 6.5. In dit kader dient het volgende opgemerkt te worden:

- 1) Voor broedvogels (spechten en Buizerd) is geen ontheffing aangevraagd omdat er geen in gebruik zijnde nesten vernietigd worden door de voorgenomen werkzaamheden in het kader van Bestemmingsplan Oerle-Zuid.
- 2) De aanleg van de Verlengde Heerbaan binnen dit bestemmingsplan leidt niet tot aantasting van bewoonde nesten van spechten en Buizerd. De kwaliteit van het leefgebied van deze soorten wordt ook niet aangetast door het plan Oerle-Zuid.
- 3) Voor de Boerenzwaluw is ontheffing aangevraagd omdat de nesten van deze soort ten tijde van de ontheffingsprocedure jaarronde bescherming genoten.



- 4) Voor de vleermuizen (Gewone dwergvleermuis, Laatvlieger en Ruige dwergvleermuis) is ontheffing aangevraagd voor de vernietiging van foerageergebied en voor de minimale aantasting van een vliegrouwe (langs Boswegje).
- 5) Voor de Das is ontheffing aangevraagd voor de vernietiging van potentieel foerageergebied. Ondanks dat de soort er geen permanent belopen burcht heeft liggen en de waarneming van prenten en haren betrekking hebben op ene rondzwerfend dier.
- 6) Voor de Eekhoorn is geen ontheffing aangevraagd, omdat het bosgebied in tact blijft vanwege de verlegging van het beoogde tracé Verlengde Heerbaan, waarmee afbreuk aan nesten niet optreedt en de gunstige staat van instandhouding daarmee niet in het geding is.
- 7) Voor de overige soorten broedvogels die óf broeden in het gebied óf die een deel van hun leefgebied kunnen hebben in het plangebied (bijvoorbeeld Steenuil, Kerkuil, Havik, Sperwer) kan gesteld dat de mitigerende maatregelen, zoals getroffen in het bestemmingsplan Oerle-Zuid afdoende zijn om de gunstige staat van instandhouding te garanderen.

## 2010

In onderstaande tabel worden de mogelijke overtredingen overzichtelijk gepresenteerd, conform interpretatie Flora- en faunawet anno 2010, zie hoofdstuk 3 voor de huidige regelgeving. Het gaat daarbij om beperking van het aantal broedvogelsoorten met jaarrond beschermde nesten. Nesten van spechten en zwaluwen worden niet op voorhand beschermd zolang er voldoende alternatieve locaties beschikbaar blijven. Dit is het geval in Oerle-Zuid.

Tabel 6.6

Overzicht van mogelijke overtredingen, die ontheffingsplichtig kunnen zijn indien er onvoldoende mitigatie plaatsvindt conform de huidige interpretatie en regelgeving van Flora- en faunawet

Soortgroep	Soort	Ff wet	Art. 9	Art. 10	Art. 11
Zoogdieren	Gewone dwergvleermuis	Tabel 3(IV)	X	X	X
	Laatvlieger	Tabel 3(IV)	X	X	X
	Ruige dwergvleermuis	Tabel 3(IV)	X	X	X
	Das	Tabel 3	X	X	X

**Artikel 9.** Het is verboden dieren, behorende tot een beschermde inheemse diersoort, te doden, te verwonden, te vangen, te bemachtigen of met het oog daarop op te sporen.

**Artikel 10.** Het is verboden dieren, behorende tot een beschermde inheemse diersoort, opzettelijk te verontrusten.

**Artikel 11.** Het is verboden nesten, holen of andere voortplantings- of vaste rust- of verblijfsplaatsen van dieren, behorende tot een beschermde inheemse diersoort, te beschadigen, te vernielen, uit te halen, weg te nemen of te verstoren.

- 1) Ook hier geldt dat de getroffen mitigerende maatregelen binnen het bestemmingsplan Oerle-Zuid afdoende zijn voor soorten als Kerkuil en Steenuil. Een ontheffing is derhalve niet aan de orde.
- 2) Voor broedvogels als spechten en Boerenzwaluw geldt dat er voldoende alternatieve nestgelegenheden voorhanden blijven binnen en in de directe omgeving van het plangebied waarmee een ontheffingsaanvraag niet meer relevant is voor deze soorten.
- 3) Voor de Buizerd geldt dat er geen nesten vernietigd worden en daarmee is ene ontheffing niet aan de orde. Voor de gedeeltelijke vernietiging van foerageergebied geldt dat er afdoende mitigerende maatregelen getroffen zijn binnen en buiten de planlocatie om dit verlies op te vangen.
- 4) De toetsing voor vleermuizen en de Das blijven zoals ze zijn.

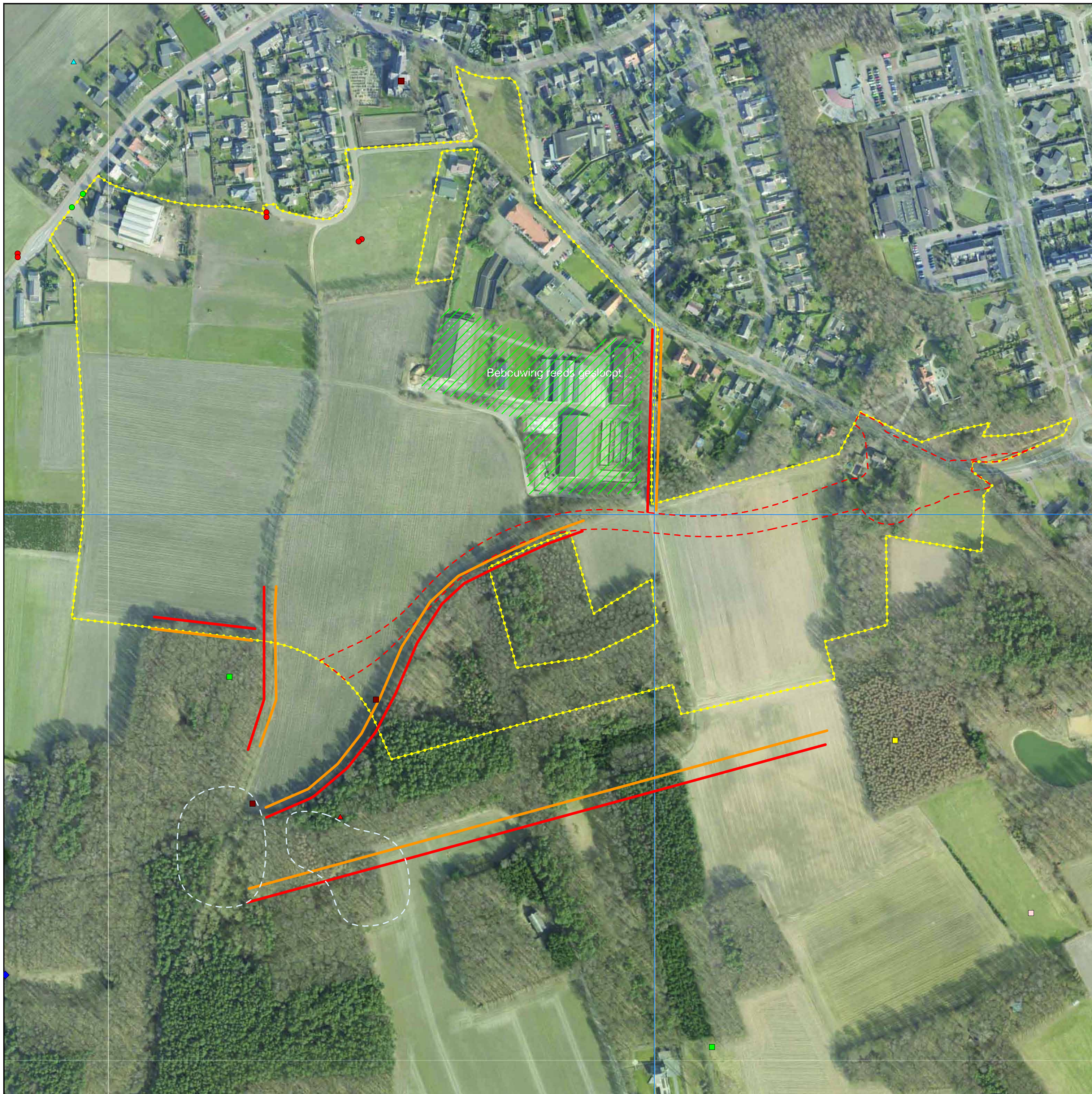
**CONCLUSIE**

In het kader van het Bestemmingsplan Oerle-Zuid is er in 2009 een ontheffing aangevraagd voor de volgende soorten: Das, Gewone dwergvleermuis, Laatvlieger, Ruige dwergvleermuis en Boerenwaluw.

Op basis van de door de gemeente Veldhoven ingebrachte stukken is op 10 november 2009 een 'positieve afwijzing' ontvangen, wat inhoudt dat er bij de voorgenomen werkzaamheden geen overtredingen van de verbodsbepalingen Flora- en faunawet plaatsvindt, namelijk artikelen 9 t/m 11 (zie tabel 6.5) en artikel 2 (algemene zorgplicht). Met het formuleren van een positieve afwijzing heeft het Bevoegd gezag (Ministerie van LNV) de verantwoordelijkheid genomen om nog eens expliciet te wijzen op de noodzaak van het treffen van de voorgenomen mitigerende maatregelen. Formeel genomen had echter ook kunnen volstaan met een afwijzing. Ook in dat geval zouden de mitigerende maatregelen een harde eis zijn vanuit de Flora- en faunawet.

BIJLAGE **1** Tabel 2 + 3 soorten Flora- en faunawet Oerle-Zuid.  
Broedvogels met jaarronde nestenbescherming





Tabel 2 en 3,  
Soorten Flora- en Faunawet Oerle-Zuid.  
Broedvogels met jaarrond beschermde nesten.

--- Grens ingreep. Komt overeen met bestemming verkeer uit ontwerp bestemmingsplan

--- Plangebied bestemmingsplan Oerle-Zuid

**Oerle-Zuid waarnemingen**

waarneming herpetofauna

◆ hazelworm

waarneming avifauna

■ bosuil

■ buizerd

■ huismus

■ kerkuil

■ steenuil

vleermuizen

□ foerageergebied grootvleermuis

vaste vliegroutes vleermuizen

— gewone dwergvleermuis

— laatvlieger

gewone dwergvleermuis

● ruige dwergvleermuis

● gewone dwergvleermuis

waarneming grondgebonden zoogdieren

▲ eekhoorn

▲ steenmarter



Part of a bigger picture

Indieningsvorm : Ontwerp

Getekend : D. Brands Blad: : Oerle-Zuid waarnemingen

Datum : 23-06-2010

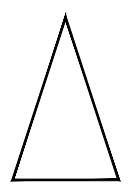
Schaal : 1 : 2 500

Projectleider : H. Horbach Vestiging : Maastricht

Wijz. 30-09-2010

Wijz. 09-11-2010

Projectnummer : B01032.002126  
Onderdeel : Tabel 2 en 3,  
Soorten Flora- en Faunawet Oerle-Zuid.  
Broedvogels met jaarrond beschermde nesten.





## BIJLAGE 2

## Literatuurlijst uitgevoerde Natuuronderzoeken

## Literatuurlijst

1. Ecologica, 2005. Inventarisatie natuurwaarden Veldhoven-West
2. IVN Veldhoven/Vessem, 2006. Broedvogelinventarisatie Zandoerlese bossen, Veldhoven
3. Natuurbalans, 2007. Natuurwaarden in de gemeente Veldhoven. Quickscan beschermde en bedreigde flora en fauna.
4. Ecologica, 2007. Quickscan flora en fauna, Veldhoven West. Fase 1
5. Ecologica, 2007 Notitie vleermuisonderzoek Veldhoven West
6. Econsultancy BV, 2008 Veldonderzoek Hazelworm en Rugstreeppad.
7. ARCADIS 2008 Verslaglegging dassenonderzoek Veldhoven.
8. Regelink Ecologisch Advies, 2008. Notitie contra-expertise dassenburchten Oerle.
9. ARCADIS, 2009. Natuurtoets en advies Oerle-Zuid.
10. ARCADIS 2009. Onderbouwing ontheffingsaanvraag Oerle-Zuid.
11. ARCADIS 2009. Vleermuisonderzoek in het kader van de ecologische monitoring, ter plekke van te slopen gebouwen ten behoeve van ontwikkelingen Oerle-Zuid
12. ARCADIS 2009. Verplaatsen mierennest en controle spechtenholen Oerle-Zuid
13. ARCADIS 2009/2010: Resultaten flora en fauna monitoring Zilverackers (periode 2009/2010)
14. STARO, 2010; Onderzoek natuurwaarden Oerle-Zuid
15. ARCADIS 2010. Memo veldonderzoek Zilverackers
16. ARCADIS 2010: Resultaten veldonderzoek ecologische waarden van een houtwal en het KI pand, gelegen aan de Sint Jansstraat.