

Buro Maerlant
Landschap, Ecologie & Ruimtelijke Ordening



BM-NOTITIE 2012

Veghel NCB-iaan 95-99

Notitie Flora- en faunawet

J. van Suijlekom, 6 september 2012

Inhoud

	Blz
1 Inleiding	3
1.1 Algemeen	3
1.2 Methode / doel	3
1.3 Beschrijving van het plangebied en de toekomstige ingrepen	3
2 Wet- en regelgeving	4
2.1 Flora- en faunawet	4
2.2 Algemene Maatregel van Bestuur (AMvB)	5
3 Resultaten van de foto-analyse	7
3.1 Algemeen	7
3.2 Beschermde soorten: resultaten en verwachting	7
4 Conclusies en aanbevelingen	8
Conclusies	8
Aanbevelingen	8
Literatuur	9

Impressie van het plangebied. Het parkeerterrein en de westzijde van de huidige horeca voorziening (foto onder). MILON 2012.



1 Inleiding

1.1 Algemeen

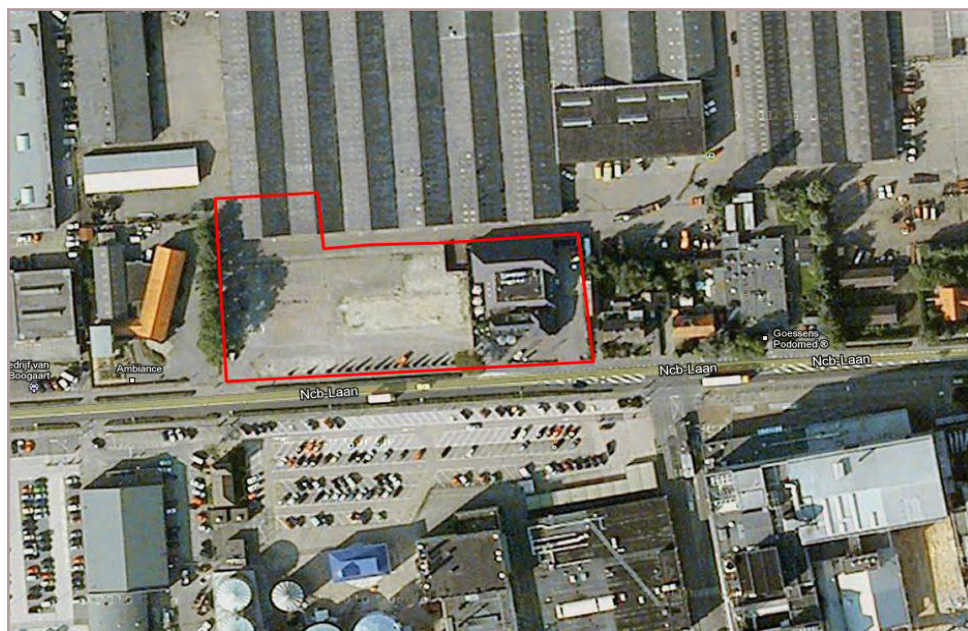
In opdracht van Milon BV heeft Buro Maerlant een bureaustudie ecologie uitgevoerd van de locatie NCB-laan 95-99 in Veghel. Aanleiding van het onderzoek is de voorgenomen realisatie van een hotel waarvoor het bestemmingsplan dient te worden gewijzigd.

1.2 Methode / doel

Deze memo ecologie bestaat uit een analyse van detailfoto's (2012) van het plangebied en luchtfoto's van Google. Op basis van deze bronnen is een goed beeld ontstaan over de aan-of afwezigheid van beschermde soorten. Tevens is een inschatting gemaakt van het mogelijke voorkomen van beschermde soorten. Dit is afgewogen tegen de toekomstige plannen. Doel van het onderzoek is een goed onderbouwde inschatting te geven, zodat kan worden gehandeld conform de Flora- en faunawet. In onderhavig rapport zijn de nu bekende ingrepen ter hoogte van de parkeerplaats en het pand van Ambiance beoordeeld.

1.3 Beschrijving van het plangebied en de toekomstige ingrepen

Het plangebied NCB-laan 95-99 ligt op een industrieterrein in Veghel en bestaat een parkeerplaats (volledig verhard) van een horecabedrijf en het pand / terrein van het bedrijf zelf (Ambiance). Men is voornemens een hotel te realiseren. Het hotel zal bestaan uit een aantal nieuwe



Figuur 1
Globale be-
grenzing van
het plangebied
(rood).
Ondergrond:
Google.

gebouwen, te realiseren op de parkeerplaats gelegen naast Ambiance. Daarnaast bestaat het plan om een gedeelte van het huidige Ambiancepand te verbouwen tot hotel. In het Ambiancepand zal tevens ruimte blijven voor gastronomisch voorzieningen als bijvoorbeeld een cafe voor de personen die in het hotel verblijven. Een klein vlakje in het noordwesten ligt ter hoogte van loodsen. Hier vinden voornemens nog géén ingrepen plaats.

2 Wet- en regelgeving

2.1 Flora- en faunawet

De Flora- en faunawet heeft betrekking op de bescherming van in het wild voorkomende plant- en diersoorten. Deze bescherming heeft als doel het voortbestaan van soorten (géén individuen) te waarborgen. Het veroorzaken van schade aan planten en dieren is in principe verboden, tenzij men hier uitdrukkelijke toestemming voor heeft (nee, tenzij principe). De verbodsbepalingen gelden voor circa 500 plant- en diersoorten.

Verbodsbepalingen

De volgende verbodsbepalingen (tabel 1) in de Flora - en faunawet zijn voor dit onderzoek relevant:

Artikel	Verbodsbepaling
8	Het verbod om planten behorende tot een beschermde inheemse plantensoort, te plukken, te verzamelen, af te snijden, uit te steken, te vernielen, te beschadigen, te ontwortelen of op enigerlei wijze van hun groeiplaats te verwijderen.
9	Het verbod om dieren te doden, te verwonden, te vangen, te bemachtigen of met het oog daarop op te sporen.
10	Het verbod om dieren opzettelijk te verontrusten.
11	Het verbod om nesten, holen, of andere voortplantings- of vaste rust- of verblijfplaatsen van dieren, te beschadigen, te vernielen, uit te halen, weg te nemen of te verstoren.
12	Het verbod om eieren van dieren, behorende tot een beschermde inheemse diersoort, te zoeken, te rapen, uit het nest te nemen, te beschadigen of te vernielen.
13	Het verbod planten, producten van planten of dieren dan wel eieren, nesten of producten van dieren, behorende tot beschermde inheems of uitheemse dier- of plantensoorten te vervoeren, ten vervoer aan te bieden of af te leveren.

Tabel 1
Beknopte weergave verbodsbepalingen uit artikel 8 t/m 13 uit de Flora- en Faunawet

Zorgplicht

In artikel 2 van de Flora- en faunawet wordt verwacht, dat iedereen voldoende zorg in acht neemt voor alle (dus ook niet beschermde) planten en dieren en de leefomgeving. Het kan worden gezien als een fatsoenseis.

2.2 Algemene Maatregel van Bestuur (AMvB)

In 2005 heeft de minister van LNV door middel van een AMvB de regels vereenvoudigd door wijziging van artikel 75 van de Flora- en faunawet. Bij ruimtelijke ontwikkelingen, bestendig

behoud of beheer geldt in een aantal gevallen een vrijstelling op de verbodsbepalingen. De zorgplicht blijft echter van kracht. Er zijn drie categorieën of tabellen van beschermde soorten opgesteld (zie tabel 2 en bijlage 1):

Tabel 2
Beschermingsre-
gimes 1 t/m 3
AMvB artikel 75
van de Flora- en
faunawet

Categorie	Omschrijving
1	In deze categorie zijn algemeen voorkomende beschermde soorten opgenomen. Bij ruimtelijke ontwikkeling, bestendig beheer en onderhoud of bestendig gebruik, geldt voor deze soorten op voorhand een vrijstelling van artikel 8 t/m 12. Dit is zonder verdere eisen (lichte toets). Voor andere activiteiten dient een ontheffing te worden aangevraagd.
2	Hier onder vallen minder algemene, niet bedreigde soorten. Indien men werkt volgens een goedgekeurde gedragscode is geen ontheffing nodig. In de andere gevallen is een ontheffing nodig. Voor het verkrijgen van een ontheffing dient men aan te tonen, dat er geen inbreuk wordt gedaan op de gunstige instandhouding van de soort.
3	Tabel 3-soorten zijn strikt beschermd. Dit zijn soorten uit bijlage IV van de Habitatrichtlijn en bedreigde soorten die bij Algemene Maatregel van Bestuur zijn aangewezen. Alle vogelsoorten vallen hier ook onder. Voor broedende vogels wordt in principe nooit ontheffing verleend, omdat werkzaamheden buiten het broedseizoen kunnen worden uitgevoerd. Voor ruimtelijke ontwikkeling is een ontheffing nodig. Deze wordt alleen verkregen als wordt aangetoond, dat geen alternatieven voor handen zijn en wezenlijk negatieve effecten kunnen worden uitgesloten. Van de initiatiefnemer wordt gevraagd schade zoveel mogelijk te beperken (mitigatie) en dienen veelal alternatieven te worden geboden (compensatie). Door een effectbeoordeling via een uitgebreide toets en een compensatieplan kan onder voorwaarden een ontheffing worden verkregen. Indien sprake is van bestendig beheer en onderhoud of bestendig gebruik dient men te werken met een goedgekeurde gedragscode. Indien men deze niet zelf op heeft gesteld, is het mogelijk gebruik te maken van reeds bestaande gedragscodes. Als geen gedragscode voor handen is dient een ontheffing te worden aangevraagd. Voor overige activiteiten is altijd een ontheffing nodig, waarbij bovengenoemde criteria gelden.

Indien alleen tabel-1 soorten worden aangetroffen volstaat voor ruimtelijke ontwikkeling een quickscan (lichte toets). Wanneer tabel 2 of 3- soorten worden aangetroffen of worden verwacht kan afhankelijk van toekomstige ingrepen en de soort aanvullende toetsing nodig zijn (uitgebreide toets). Doorgaans is daarvoor intensiever onderzoek nodig in het geschikte jaargetijde.

Per augustus 2009 is de beoordeling Flora- en faunawet bij ruimtelijke ingrepen door de Dienst Regelingen gewijzigd, waardoor bij **aantoonbaar** voldoende mitigatie en compensatie voor strikt beschermde soorten niet altijd meer een ontheffing hoeft te worden aangevraagd. Per juli 2012 is de beoordeling voor het verkrijgen van een ontheffing fors aangescherpt.

Belangen in het kader van de Vogelrichtlijn en de Habitatrichtlijn worden hierin (nog) strikter meegenomen. Ontheffingen voor Habitatrichtlijnsoorten en vogels zullen voor ruimtelijke ingrepen niet zondermeer worden verleend. Nesten van vogels zijn doorgaans alleen beschermd tijdens het broedseizoen. Van een beperkt aantal vogelsoorten zijn nesten ook buiten het broedseizoen en dus jaarrond beschermd (zie tabel 3).

Tabel 3
Beschermingscategorïeën nesten, waarvan de verbodsbepalingen van artikel 11 van de Flora- en faunawet jaarrond (1 t/m 4) of tijdens het broedseizoen (categorie 5) gelden

Categorie	Omschrijving
Jaarrond beschermde nesten	
1	Nesten die, behalve gedurende het broedseizoen als nest, buiten het broedseizoen in gebruik zijn als vaste rust- en verblijfplaats (voorbeeld: steenuil).
2	Nesten van koloniebroeders die elk broedseizoen op dezelfde plaats broeden die daarin zeer honkvast zijn of afhankelijk zijn van bebouwing of biotoop. De fysieke voorwaarden voor de nestplaats zijn vaak zeer specifiek en limitatief beschikbaar (voorbeeld: roek, gierzwaluw en huismus).
3	Nesten van vogels, zijnde geen koloniebroeders, die elk broedseizoen op dezelfde plaats broeden en die daarin zeer honkvast zijn of afhankelijk van bebouwing. De (fysieke) voorwaarden voor de nestplaats zijn vaak zeer specifiek en limitatief beschikbaar (voorbeeld: ooievaar, kerkuil en slechtvalk).
4	Vogels die jaar in jaar uit gebruik maken van hetzelfde nest en die zelf niet of nauwelijks in staat zijn een nest te bouwen (voorbeeld: boomvalk, buizerd en ransuil).
Niet jaarrond beschermde nesten	
Let op: onderbouwing en eventueel nader onderzoek echter gewenst	
5	Nesten van vogels die weliswaar vaak terugkeren naar de plaats waar zij het jaar daarvoor hebben gebroed of de directe omgeving daarvan, maar die wel over voldoende ibiliteit beschikken om, als de broedplaats verloren is gegaan, zich elders te vestigen (voorbeeld: boerenzwaluw, ekster, groene specht en spreeuw).

Van alle categorieën vogels in hierboven genoemde tabel is het belangrijk aan- of afwezigheid van nesten / territoria aan te tonen. Via een omgevingscheck en eventueel nader onderzoek is dit mogelijk.

3 Resultaten van de foto-analyse

3.1 Algemeen

Biotopen

In het plangebied waren de volgende biotopen aanwezig:

- » Parkeerterrein, volledig verhard;
- » Bebouwing opgetrokken uit baksteen met een pannendak;
- » Terras met enkele (zeer) jonge bomen en heesters;
- » Haag met robinia, esdoorn en laurierkers, relatief jong, aan de rand van het plangebied gedeeltelijk als erfafscheiding.

3.2 Beschermde soorten: resultaten en verwachting

Planten

Er worden geen beschermde planten verwacht. Tussen de bestrating is de kans op de aanwezigheid van beschermde vaatplanten redelijkerwijs uit te sluiten. Hetzelfde geldt voor de tuin van Ambiance.

Grondgebonden zoogdieren

In het plangebied worden géén strikter beschermde zoogdieren verwacht. Schuilgelegenheid en foerageermogelijkheden ontbreken, dit geldt ook voor soorten als de das en eekhoorn. Voor een soort als de steenmarter is het horecapand ongeschikt.

Vleermuizen

Het pand van Ambiance is beoordeeld als mogelijk geschikt voor gebouwbewonende vleermuizen als gewone dwergvleermuis, ruige dwergvleermuis en laatvlieger. Met name de gevelpannen kunnen mogelijk toegang geven tot het dak én, indien aanwezig, de spouwmuur. Het pand kan mogelijk worden gebruikt als kraamverblijf, zomerverblijf, winterverblijf en of paarverblijf. Afgaande op de beperkte plannen met het huidige pand, zijn géén effecten te verwachten op eventueel aanwezige vleermuizen. Bij gedeeltelijke sloop óf drastische verandering van de directe omgeving van het pand (verlichting, aanbouw) is een nadere beoordeling en eventueel nader onderzoek nodig. In het overige deel van het plangebied ontbreken geschikte elementen die kunnen dien als verblijfplaats zoals bebouwing of bomen met holten. De aanwezige bomen zijn te jong om voor vleermuizen geschikte holten te kunnen bevatten. Als foerageergebied heeft het toekomstige bouwblok géén of een zéér beperkte functie (haag), daarnaast is het oppervlak dermate gering, dat op voorhand géén sprake kan zijn van essentieel foerageergebied. Op de foerageermogelijkheden van vleermuizen hebben de plannen géén invloed.

Vogels

In de aanwezige spaarzame beplantingen worden algemene broedvogels verwacht als merel, winterkoning en heggenmus. Het pand van Ambiance is vermoedelijk geschikt voor strikter

beschermde (nesten jaarrond beschermd) vogels als huismus en gierzwaluw. Op basis van de huidige plannen worden géén effecten verwacht op eventueel aanwezige huismussen of gierzwaluwen, daar de ingrepen aan het pand beperkt zijn (inpandig). Bij gedeeltelijke sloop óf drastische verandering van de directe omgeving van het pand (verlichting, aanbouw) is een nadere beoordeling en eventueel nader onderzoek nodig. Het plangebied heeft voor broedvogels als foerageergebied weinig te bieden en zal slechts enige betekenis kunnen hebben. Er is op voorhand géén sprake van verlies van van essentieel foerageergebied.

Overige soortgroepen

Voor de overige door de Flora- en faunawet beschermde soortgroepen ontbreekt geschikt leefgebied en of voortplantingswater.

4 Conclusies en aanbevelingen

Conclusies

Het toekomstige bouwblok / parkeerplaats is voor de meeste strikt beschermde soorten op voorhand ongeschikt. Als foerageergebied voor vleermuizen hebben het bouwblok en de randen mogelijk enige betekenis. Door de geringe omvang van het plangebied heeft de bouw van het nieuwe hotel met zekerheid géén negatieve effecten op de foerageermogelijkheden van vleermuizen. Hetzelfde geldt voor eventueel aanwezige vogels.

Het huidige pand van Ambiance is beoordeeld als mogelijk geschikt voor vleermuizen en jaarrond beschermde vogels als huismus en gierzwaluw. Op basis van de huidige plannen worden géén effecten verwacht op eventueel aanwezige, vleermuizen, huismussen of gierzwaluwen, daar de ingrepen aan het pand beperkt zijn (inpandig). Bij gedeeltelijke sloop óf drastische verandering van de directe omgeving van het pand (verlichting, aanbouw) is een nadere beoordeling en eventueel nader onderzoek nodig.

Voor overige door de Flora- en faunawet strikt beschermde soorten ontbreekt binnen het bouwblok geschikt leefgebied.

Aanbevelingen

Er is een kleine kans, dat algemene vogels kunnen broeden in de beplantingen of in de nabijheid van het toekomstige bouwblok. Daarom dient men bij het grondwerk en bouwen rekening te houden met eventueel broedende vogels. Aanbevolen wordt deze werkzaamheden buiten het broedseizoen uit te voeren. Dit is voor de meeste soorten de periode half maart tot half juli. Indien men in het hele vroege voorjaar start, zullen vogels automatisch op andere plekken broeden en kunnen de werkzaamheden ook in de broedperiode worden uitgevoerd.

Indien men voornemens is het pand van Ambiance drastisch te verbouwen en/of te slopen is het noodzakelijk de verwachte potenties middels een veldonderzoek te staven. Indien het pand geschikt blijkt, is nader onderzoek nodig naar vleermuizen, huismus en gierzwaluw.

Voor alle soortgroepen geldt de zorgplicht, waarbij wordt verwacht, dat men voorzichtig omgaat met planten en dieren in het algemeen.

Literatuur

Internet

- » [Google Maps](#)
- » www.rijksoverheid.nl/ministeries/eleni

Buro Maerlant Dorpsstraat 17 4271 AA Dussen

T 085 877 86 85

E info@BuroMaerlant.nl | www.BuroMaerlant.nl

KvK 18091206

Veghel NCB-laan 95

Notitie Flora- en faunawet