

27-9-2023

Rapportage landschappelijk inpassingsplan

Schafterdijk 23, Valkenswaard

BNL advies
Landschapsarchitectuur en ecologisch advies

R.J.L. Bijvelds (Rik)

LANDSCHAPSONTWERPER BNL ADVIES

*Landschappelijk inpassingplan ten behoeve de ontwikkeling van
3 woonkavels op de locatie:*

Schafterdijk 23 te Valkenswaard

Colofon:

Opgesteld door: BNL advies
Telefoonstraat 2
5428 GJ Venhorst
T: 06 18 90 46 06
E: info@bnladvies.nl
W: www.bnladvies.nl

Projectlocatie: Schafterdijk 23
5556 VK Valkenswaard

Status: definitief
Versie: 20127.LIP
Datum: 27-9-2023
Auteur: Ing. R.J.L. Bijvelds (Rik)

BNL advies
Landschapsarchitectuur en ecologisch advies

Inhoud

Colofon:	1
Inleiding.....	3
1. Planbeschrijving	4
1.1 Situering van het plangebied.....	4
1.2 Uitgangspunten bij de inrichting.	5
Landschapsonwikkelingsplan.....	6
Karakteristiek en streefbeeld jong ontginningenlandschap	6
Beplantingsoorten behorend tot het jonge ontginningenlandschap.....	7
1.3 Bodemmorfologie binnen het plangebied	7
2. Het inrichtingsplan	8
2.1 Landschapsbomen/ laanbomen	8
2.2 Knip- en scheerhaag	8
2.3 Struweelheg	8
2.4 Houtsingel.....	8
3. Plantlijst.....	9
4. De aanleg.....	10
4.1 Grondbewerking.....	10
4.2 Grondverbetering	10
4.3 Opkuilen.....	10
4.4 Uitzetten	10
4.5 Planten	11
5. Onderhoud/beheer.....	13
5.1 Onkruidbestrijding.....	13
5.2 Beheer 1 ^e groeiseizoen	13
5.3 Snoeien	13
Bijlage 1. Huidige situatie Schafterdijk 23 Valkenswaard	14
Bijlage 2. Landschappelijk inpassingsplan Schafterdijk 23 Valkenswaard.....	14

Inleiding

De opdrachtgever, dhr. H.F.M. Sprengers, heeft plannen drie woonkavels te ontwikkelen op de locatie: Schafterdijk 23 (Gemeente Valkenswaard). Hierbij gaat het om één ruimte-voor-ruimte kavel en twee kavels met daarop vrijstaande woningen ter vervanging van de gesloopte langgevelboerderij.

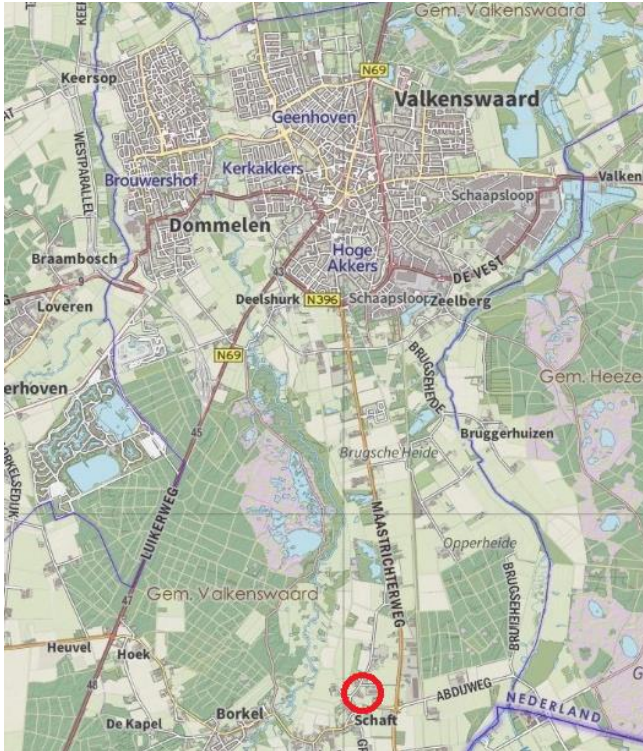
De gemeente Valkenswaard heeft de eis gesteld dat de geplande ontwikkeling in voldoende mate gericht moet zijn op verbetering van de omgevingskwaliteit. De landschappelijke inpassing wordt in de vorm van een voorwaardelijke verplichting opgenomen met een daaraan gekoppelde aanleg- en instandhoudingsverplichting.

Voorliggend plan geeft invulling weer van de aan te leggen landschappelijke inpassing op de locatie: Schafterdijk 23 te Valkenswaard

1. Planbeschrijving

1.1 Situering van het plangebied

Het plangebied is gelegen ten zuiden van Valkenswaard, in de gemeente Valkenswaard, liggende in de provincie Noord-Brabant (zie afbeelding 1).



Afbeelding 1: Globale ligging van het plangebied. De locatie; Schafterdijk 23, ten zuiden van Valkenswaard en ten noorden van Schaft, waar de landschappelijke inpassing toegepast gaat worden wordt aangeduid met de rode cirkel. Bron: Kadviewer.map5.nl, 10-12-2020

De locatie is gelegen in het buitengebied van Valkenswaard, ten noorden van Schaft. Binnen het plangebied is het vigerend bestemmingsplan de bestemming ‘wonen met waarde archeologie’ en ‘agrarisch met waarde archeologie’ van kracht. Ter plaatse is momenteel een woning met varkensstallen en diverse bijgebouwen aanwezig (zie afbeelding 2). De varkensstallen zijn al een aantal jaren niet meer in bedrijf, de overige bijgebouwen worden gebruikt voor opslag van machines en materialen. De bebouwingen worden gesloopt voor de ontwikkeling van die woonkavels.



Afbeelding 2: Begrenzing van het plangebied waarbinnen de landschappelijke inpassing toegepast gaat worden, binnen de rode lijnen. Bron: Kadviewer.map5.nl, 10-12-2020

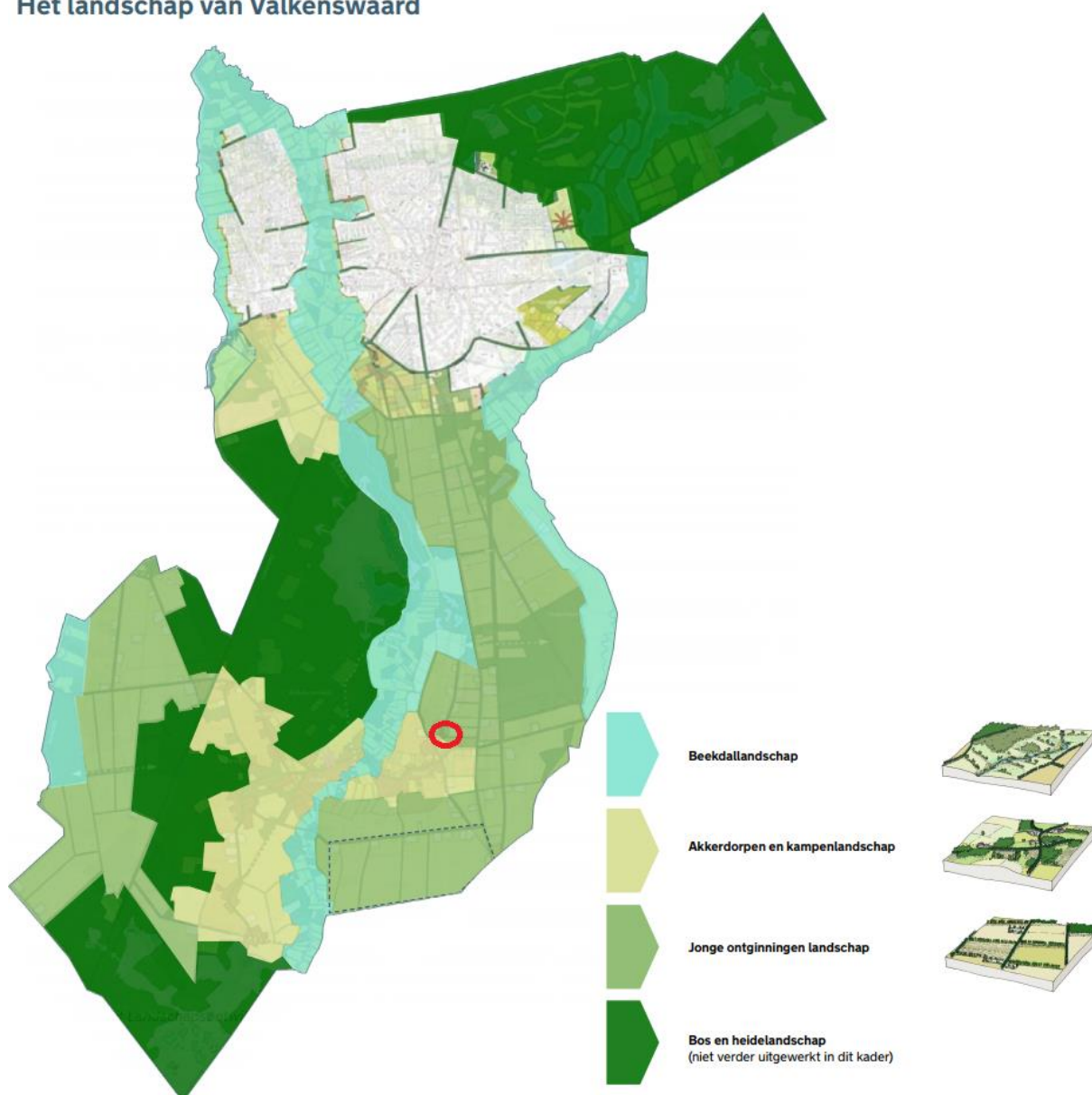
1.2 Uitgangspunten bij de inrichting.

Om de visie op het landschap uit te dragen, om sturing te geven aan veranderingen in het buitengebied en om concrete projecten tot uitvoering te brengen heeft de gemeente Valkenswaard de Handreiking kwaliteitsverbetering landschap opgesteld.

In de Handreiking kwaliteitsverbetering landschap van de gemeente Valkenswaard staat beschreven wat de visie is m.b.t. het landschap bij ontwikkelingen zoals de ontwikkeling die op deze locatie plaats gaat vinden.

Het plangebied is gelegen in het jonge ontginningslandschap (zie afbeelding 3), dit gebied kenmerkt zich door de rationele opbouw van een regelmatige blokverkeveling, rechte wegen en grote agrarische bedrijven.

Het landschap van Valkenswaard



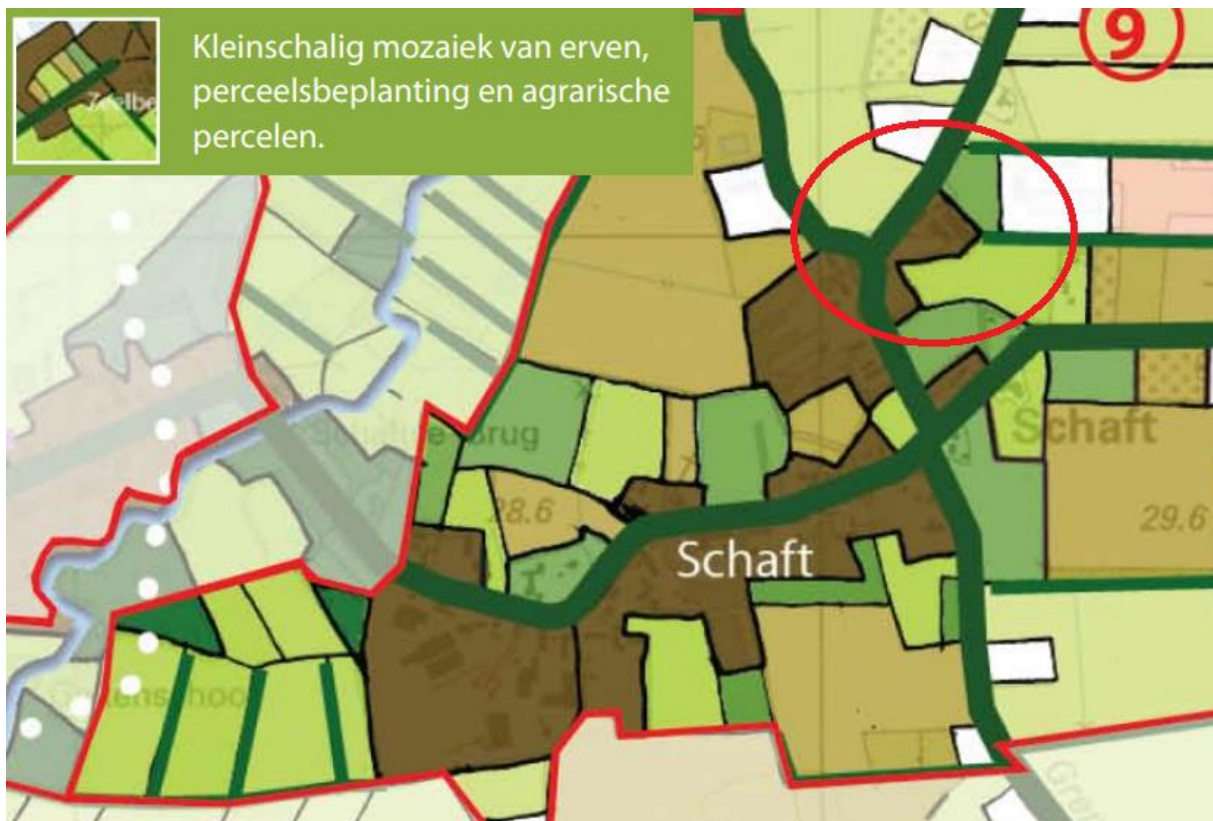
Afbeelding 3: landschapstype. Bron: Handreiking kwaliteitsverbetering landschap

Landschapsonwikkelingsplan

De gemeente is opgedeeld in deelgebieden en d.m.v. een SWOT-analyse is aangegeven waar de kansen en mogelijkheden liggen t.o.v. het landschap. De projectlocatie is gelegen in het deelgebied Omgeving Schaft (zie afbeelding 4). De belangrijkste punten welke versterkt/ behouden moeten blijven zijn:

- Doorzichten vanuit het dorpslint op het landschap
- Buurtschap met monumentale bomen en oude boerderijen
- Realisatie van/ terugbrengen van landschapselementen
- Versterken van het kleinschalige landschap

Deze visie is doorgevoerd in het landschappelijk inpassingsplan welke opgesteld is voor de ontwikkeling van drie kavels op de locatie: Schafterdijk 23 te Valkenswaard.



Afbeelding 4: het deelgebied 'Omgeving Schaft', met de aanduiding 'kleinschalig mozaiek van erven, perceelsbeplanting en agrarische percelen'. Bron: Landschapsonwikkelingsplan 2011-2020

Karakteristiek en streefbeeld jong ontginningenlandschap

- grootschalig open landschap
- rationele verkaveling omzoomd door singels en houtwallen haaks op de weg
- wegbeplanting van eikenlanen
- grotere bedrijfsmatig opgezette erven, robuust ingepast met houtwallen en singels
- akkerranden ten behoeve van biodiversiteit
- in weidevogelgebied alleen akkerrandmengsel en geen opgaande beplantingen

Bepantingsorten behorend tot het jonge ontginningenlandschap.

Voortkomend uit de handreiking kwaliteitsverbetering landschap is gekozen om aan de straatzijde de kavels in te passen door middel van een knip- en scheerhaag in de soort: *Fagus sylvatica*.

Op de tussenliggende erfgrenzen haaks op het bebouwingslint is gekozen voor een struweelheg met een breedte van 2 m1. Deze zal bestaan uit diverse struikvormers en de soorten welke staan beschreven in de plantlijst behorend bij het jonge ontginningenlandschap (zie afbeelding 5 en 6).

Op de noordgrens van het plangebied wordt een houtsingel aangeplant welke bestaat uit diverse inheemse streekeigen boom- en struikvormers.

Jonge ontginningenlandschap	Kwaliteitsverbetering landschap
<u>Erfinpassing</u>	Solitaire bomen
(Solitaire) boom op het erf	Zomereik (<i>Quercus robur</i>)
Zomereik (<i>Quercus robur</i>)	Zomerlinde (<i>Tilia vulgaris</i>)
Beuk (<i>Fagus sylvatica</i>)	Ruwe berk (<i>Betula Pendula</i>)
Notenboom (<i>Juglans regia</i>)	
Hoogstamfruitboom	Bomen in houtwal en houtsingel
Hagen rondom het erf of om de tuin	Zomereik (<i>Quercus robur</i>)
Beuk (<i>Fagus sylvatica</i>)	Ruwe berk (<i>Betula pendula</i>)
Haagbeuk (<i>Carpinus betulus</i>)	Zomerlinde (<i>Tilia vulgaris</i>)
Veldesdoorn (<i>Acer campestre</i>)	Struweel(heg) houtwallen en -singels
Meidoorn (<i>Crataegus monogyna</i>)	Vuilboom (<i>Rhamnus frangula</i>)
	Lijsterbes (<i>Sorbus aucuparia</i>)
	Gelderse roos (<i>Viburnum opulus</i>)
	Hazelaar (<i>Corylus avellana</i>)
	Krent (<i>Amelanchier lamarckii</i>)

Afbeelding 5 en 6: plantlijsten jong ontginningenlandschap. Bron: handreiking kwaliteitsverbetering landschap.

1.3 Bodemmorfologie binnen het plangebied

Het plangebied is gelegen ten zuiden van Valkenswaard. De ingebrachte gronden vallen binnen de zandgebieden van Nederland. Het perceel bevindt zich op de grondsoort: Hoge zwarte enkeerdgronden met de beschrijving: leemarm en zwak lemig fijn zand, met grondwatertrap 6, code zEZ21-VI (bron: maps.bodemdata.nl, 18-12-2020).

2. Het inrichtingsplan

Het landschappelijk inpassingsplan, bestaat uit diverse soorten landschapselementen zoals:

- Landschapsbomen
- Knip- en scheerhagen
- Struweelheg
- Houtsingel

Het inrichtingsplan is opgenomen in bijlage 1.

2.1 Landschapsbomen/ laanbomen

De bomen welke aangeplant gaan worden staan verdeeld over het perceel. De soorten waar het om gaat zijn:

- *Castanea sativa*, 3 stuks
- *Prunus avium*, 3 stuks

2.2 Knip- en scheerhaag

De knip- en scheerhaag bestaat uit één soort:

- *Fagus sylvatica*, 350 stuks

2.3 Struweelheg

De struweelheg welke aangeplant gaat worden bestaat uit diverse soorten struikvormers. Deze soorten hebben allemaal hun eigen functie voor fauna in het gebied. Zo bloeien ze verschillend door het jaar heen en zorgen ze met hun bessen voor voedsel voor vogels en zoogdieren. Ook zijn struweelheggen een belangrijke plaats voor vogels en zoogdieren om zich voort te planten en te schuilen bij gevaar. Binnen dit plan wordt 232 m¹ gemende haag geplant. Aan te planten soorten: zie plantlijst in hoofdstuk 2.

2.4 Houtsingel

De houtsingel welke aangeplant gaat worden op de kavel bestaan uit diverse soorten boom- en struikvormers. Deze soorten hebben allemaal hun eigen functie voor fauna in het gebied. Zo bloeien ze verschillend door het jaar heen en zorgen ze met hun bessen voor voedsel voor vogels en zoogdieren. Ook zijn de houtsingels een belangrijke plaats voor vogels en zoogdieren om zich voort te planten en te schuilen bij gevaar. Binnen dit plan wordt 610 m² houtsingel aangeplant. Aan te planten soorten: zie plantlijst in hoofdstuk 3.

3. Plantlijst

Plantlijst voor de landschappelijke inpassing op de locatie: Schafterdijk 23 Valkenswaard
--

Grondsoort:		Zandgrond			
Totaal aantal landschapsbomen				6 stuks	
Totaal aantal bosplantsoen (struweelheg)				972 stuks	
Totaal aantal bosplantsoen (knip- en scheerhagen)				350 stuks	
Totaal aantal bosplantsoen (houtsingel)				272 stuks	
<i>Aantal</i>	<i>Eenh.</i>	<i>Latijnse naam</i>	<i>Ned. Naam</i>	<i>Plantmaat</i>	<i>Type</i>
3	stuks	Prunus avium	Zoete kers	14-16	Hoogstam
3	stuks	Castanea sativa	Tamme kastanje	14-16	Hoogstam
Struweelheg					
139	stuks	Sorbus aucuparia	Lijsterbes	80-100	Bosplantsoen
139	stuks	Euonymus europaeus	Kardinaalsmuts	80-100	Bosplantsoen
139	stuks	Ligustrum vulgare	Gewone liguster	80-100	Bosplantsoen
139	stuks	Rhamnus frangula	Vuilboom	80-100	Bosplantsoen
139	stuks	Viburnum opulus	Gelderse roos	80-100	Bosplantsoen
139	stuks	Corylus avellana	Hazelaar	80-100	Bosplantsoen
138	stuks	Amelanchier lamarckii	Krent	80-100	Bosplantsoen
Knip- en scheerhaag					
350	stuks	Fagus sylvatica	Gewone beuk	80-100	Haagplantsoen
Houtsingel					
<i>Boomvormers, 20%</i>					
18	stuks	Quercus robur	Zomereik	80-100	Vulhout
18	stuks	Betula pendula	Ruwe berk	80-100	Vulhout
18	stuks	Tilia vulgaris	Zomerlinde	80-100	Vulhout
<i>Struikvormers, 80%</i>					
42	stuks	Viburnum opulus	Gelderse roos	80-100	Vulhout
27	stuks	Sorbus aucuparia	Lijsterbes	80-100	Vulhout
42	stuks	Ligustrum vulgare	Wilde liguster	80-100	Randsoort/ vulhout
42	stuks	Euonymus europaeus	Kardinaalsmuts	80-100	Randsoort/ vulhout
23	stuks	Corylus avellana	Hazelaar	80-100	Randsoort
42	stuks	Amelanchier lamarckii	Krentenboom	80-100	Randsoort

4. De aanleg

4.1 Grondbewerking

Knip- en scheerhaag, houtsingel en struweelheg: De beplanten oppervlakte dient 60 cm diep losgemaakt te worden. Dit is nodig ter verbetering van bodemstructuur. Voor bouwland volstaat diepwoelen of ploegen, daarna cultivateren of eggen. Voor weilanden en ruig terrein geldt: eerst frezen, daarna diepwoelen of ploegen en als laatste cultivateren of eggen.

Landschapsbomen: plantgat graven van 100*100*100 cm. De bodem in het plantgat dient minimaal 20 cm diep te worden losgemaakt. Dit ter bevordering van de aangroei.

4.2 Grondverbetering

Landschapsbomen, houtsingel, struweelheg en knip- en scheerhaag: De keuze van het plantsoen is zodanig dat extra bemesting in principe niet nodig is. Door 2m³ compost per 100m² in te werken zal de beplanting beter aanslaan en kan het meer droogte verdragen.

4.3 Opkuilen

De planten dienen direct na levering opgekuild te worden! Na opkuilen dient de beplanting zo snel mogelijk op de definitieve plaats te worden geplant (niet opkuilen in vorstperiode).

Knip- en scheerhaag, houtsingel en struweelheg: In 30 cm diepe sleuf. Zorg dat de wortels in zijn geheel onder de grond zitten om uitdroging te voorkomen.

Landschapsbomen: In 60 cm diepe sleuf. Zorg dat de wortels in zijn geheel onder de grond zitten om uitdroging te voorkomen.

4.4 Uitzetten

Knip- en scheerhaag enkele rij: Plantafstand 20 cm hart op hart in een enkele rij (zie afbeelding 7).



Afbeelding 7: planten in rijverband, met een plantafstand van 20 cm hart op hart.

Struweelheg: Plantafstand 50 cm hart op hart, 2 stuks per m¹, in drie rijen (totaal 6 stuks per m¹ (zie afbeelding 8).



Afbeelding 8: planten in rijverband, met een plantafstand van 25 cm hart op hart.

Houtsingel: plantafstand 1.50 * 1.50 m (zie afbeelding 9)



Afbeelding 9: planten in rijverband, plantafstand tussen de planten 1,50 m en plantafstand van 1,50 meter tussen de rijen.

Landschapsbomen: Zie inrichtingsplan

4.5 Planten

Knip- en scheerhaag:

- Pootlijn uitzetten
- 1^e persoon plantgat graven van 2 spades diep.
- 2^e persoon neemt bussel planten, plant in plantgat zetten met een afstand van 20 cm hart op hart (zelfde diepte als op de kwekerij), grond aanvullen en als laatste de grond aandrukken.

Struweelheg:

- Pootlijn uitzetten
- 1^e persoon plantgat graven van 2 spades diep.
- 2^e persoon neemt bussel planten, plant in plantgat zetten met een afstand van 50 cm hart op hart (zelfde diepte als op de kwekerij), grond aanvullen en als laatste de grond aandrukken.

Houtsingel:

- Pootlijn uitzetten
- 1^e persoon plantgat graven van 2 spades diep.
- 2^e persoon neemt bussel planten, plant in plantgat zetten met een afstand van 150 cm hart op hart (zelfde diepte als op de kwekerij), grond aanvullen en als laatste de grond aandrukken.

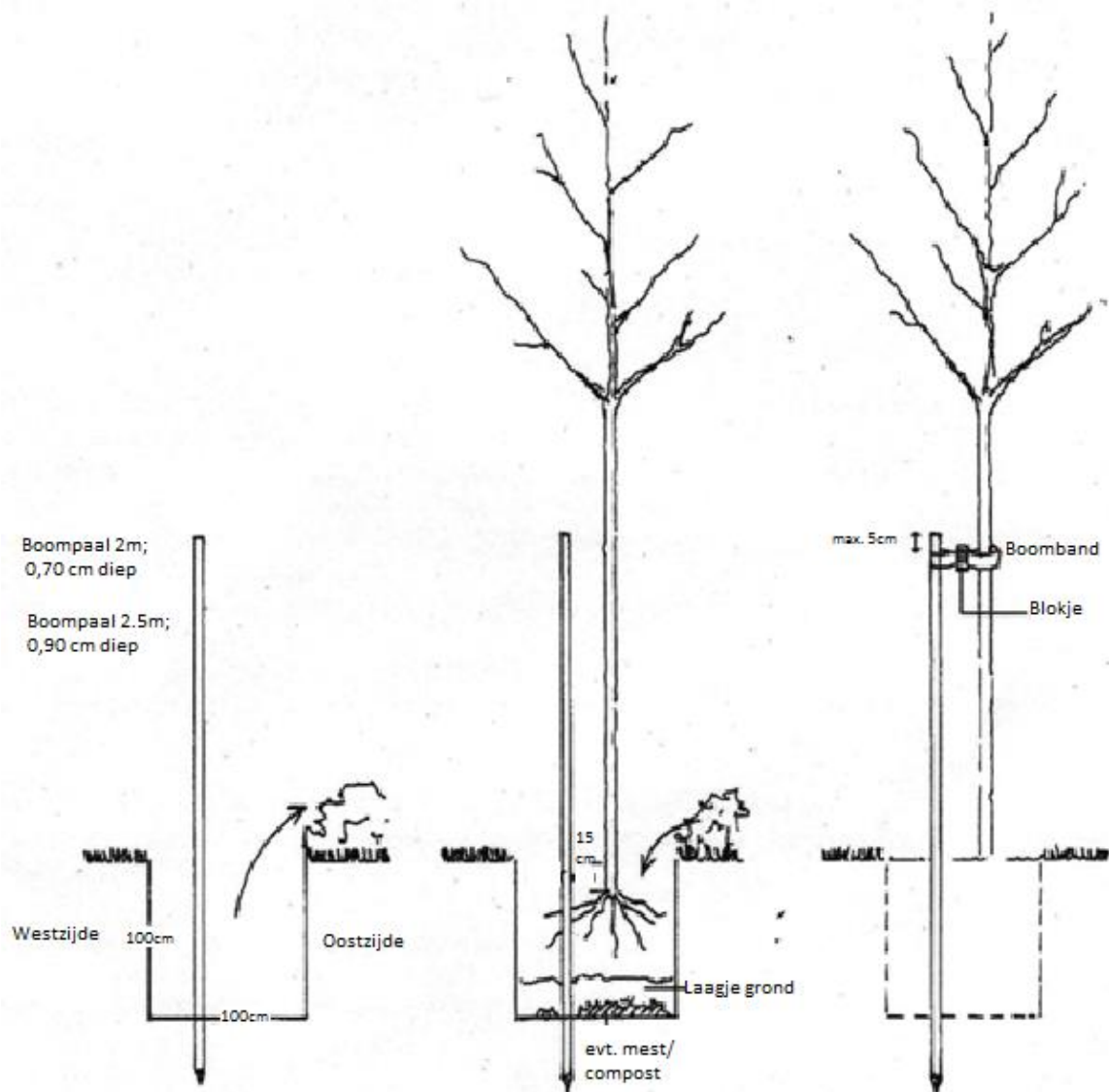
Groepsgewijs planten van 3-5 stuks van dezelfde soort bij elkaar. Dus niet alle soorten door elkaar planten, dit komt de groei en het eindbeeld niet ten goede. Het is belangrijk om de beplanting tijdens het planten op de juiste manier te mengen. Onder menging wordt verstaan het mengen van de plantsoorten in struweel. Hoe groter de struwelen zijn des te groter de plantgroepen worden. Bij kleine plantvakken (<50 m²) wordt gebruik gemaakt van 3-5 planten per soort en bij grote plantvakken (>50) wordt gebruik gemaakt van 5-8 planten per soort in een groep. Deze groepen plant men gemengd in wildverband, zodat geen vakken van soorten ontstaan (zie afbeelding 10).



Afbeelding 10: mengingsschema houtsingel

Landschapsbomen: Plaats eerst de boompalen in het plantgat (met grondboor en/of houten hamer). De boompaal moet aan de windzijde van de boom geplaatst worden, dit is aan de zuidwestzijde van de boom. Na het plaatsen van de boompaal kan de boom geplant worden. Plaats deze op 15 cm afstand van de boompaal en niet dieper dan dat de boom op de kwekerij gestaan heeft. Na het plaatsen van de boom kan de grond aangevuld worden. Schud een aantal keer met de boom zodat de grond goed tussen de wortels zakt. Na het aanvullen van de grond de grond aandrukken zodat hij stevig in de grond staat. Als laatste breng je de boomband aan op 5 tot 10 cm van de bovenkant van de boompaal (zie afbeelding 11 voor plantinstructies).

Zorg dat de planten het eerste jaar na aanplant voldoende water krijgen. Eventueel kunnen ze bij het planten van de bomen, de bomen aanwateren. Hierdoor spoelt het zand goed tussen de wortels.



Afbeelding 11: Plantinstructies bomen

5. Onderhoud/beheer

De aan te leggen landschapsbeplanting dient op de juiste manier onderhouden te worden, zodat de beplanting zich kan ontwikkelen naar 'volwassen' fase. Wat dat onderhoud inhoudt staat hieronder beschreven.

5.1 Onkruidbestrijding

De beplanting dient het 1e (zo nodig 2e) groeiseizoen zo goed mogelijk onkruidvrij te worden gehouden. Schoffelen, cultivateren en plukken zijn de mogelijkheden. Zorg ervoor dat het onkruid niet gaat overheersen waardoor de planten een moeilijke groeistart krijgen.

5.2 Beheer 1^e groeiseizoen

Het is belangrijk om in het eerste groeiseizoen de nieuwe beplanting water te geven. De frequentie waarin dit plaats moet vinden zal bepaald moeten worden aan de hand van de 'vraag' van de beplanting. Dit zal gedurende het seizoen bekeken moeten worden. Ook het 2^e jaar kan het nodig zijn om de beplanting naar behoefte water te geven.

Na het eerste groeiseizoen zal bekeken moeten worden of en zo ja hoeveel beplanting er ingeboet moet worden. Belangrijk is het om de inboet aan het einde van het groeiseizoen op te nemen wanneer de goede beplanting nog in blad staat. Zo kun je duidelijk zien hoeveel beplanting er dood is gegaan. Het beste is om de dode beplanting te verwijderen en op een tekening aan te geven waar en hoeveel beplanting er dood is gegaan. De inboet kan dan in het zelfde plantseizoen opnieuw geplant worden.

Het is heel belangrijk om de nieuwe beplanting welke ingeboet is het eerste en zo nodig tweede groeiseizoen water te geven.

5.3 Snoeien

Bomen: Eens per 3 jaar begeleidingsnoei toepassen en wanneer nodig jaarlijks boombanden lossen zetten.

Knip- en scheerhaag: 2 keer per jaar snoeien op gewenste hoogte en breedte.

Struweelheg: 1 keer per jaar, van 1/3 deel van de planten de takken deels innemen. Geen strakke haag van knippen, zoals bij een knip en scheerhaag. Het is belangrijk dat de gemengde haag in bloei komt en de zo interessant is voor diverse soorten insecten.

Houtsingel: Om te voorkomen dat de beplanting te weinig ruimte heeft om te groeien, zal na 3-5 jaar, 1/5 deel van de beplanting (struikvormers) moeten worden afgezet (vlak boven de grond afzagen) of uitsnoeien (grootste stammen verwijderen en kleine scheuten laten staan). Dit dient jaarlijks herhaald te worden zodat uiteindelijk alle planten om de 5 jaar verjongt worden.

Mooie exemplaren van onder andere de eik, beuk en linde (welke vallen onder de boomvormers) kunnen als boom worden opgesnoeid. Dit kan na 5 jaar worden herhaald zodat uiteindelijk om de 6 tot 10 meter één boom overblijft met een onderbegroeiing van struiken. Het is ook mogelijk om deze boomvormers mee te nemen in het snoeiproces om de 4 á 6 jaar.

Bijlage 1. Huidige situatie Schafterdijk 23 Valkenswaard

Bijlage 2. Landschappelijk inpassingsplan Schafterdijk 23 Valkenswaard