

LANDSCHAPPELIJKE KWALITEITSVERBETERING
KEIZERSTRAAT-VENBERGSEWEG, DOMMELEN

GEMEENTE VALKENSWAARD



LANDSCHAPPELIJKE KWALITEITSVERBETERING KEIZERSTRAAT-VENBERGSEWEG, DOMMELEN

GEMEENTE VALKENSWAARD

OPDRACHTGEVER

GEMEENTE VALKERSWAARD

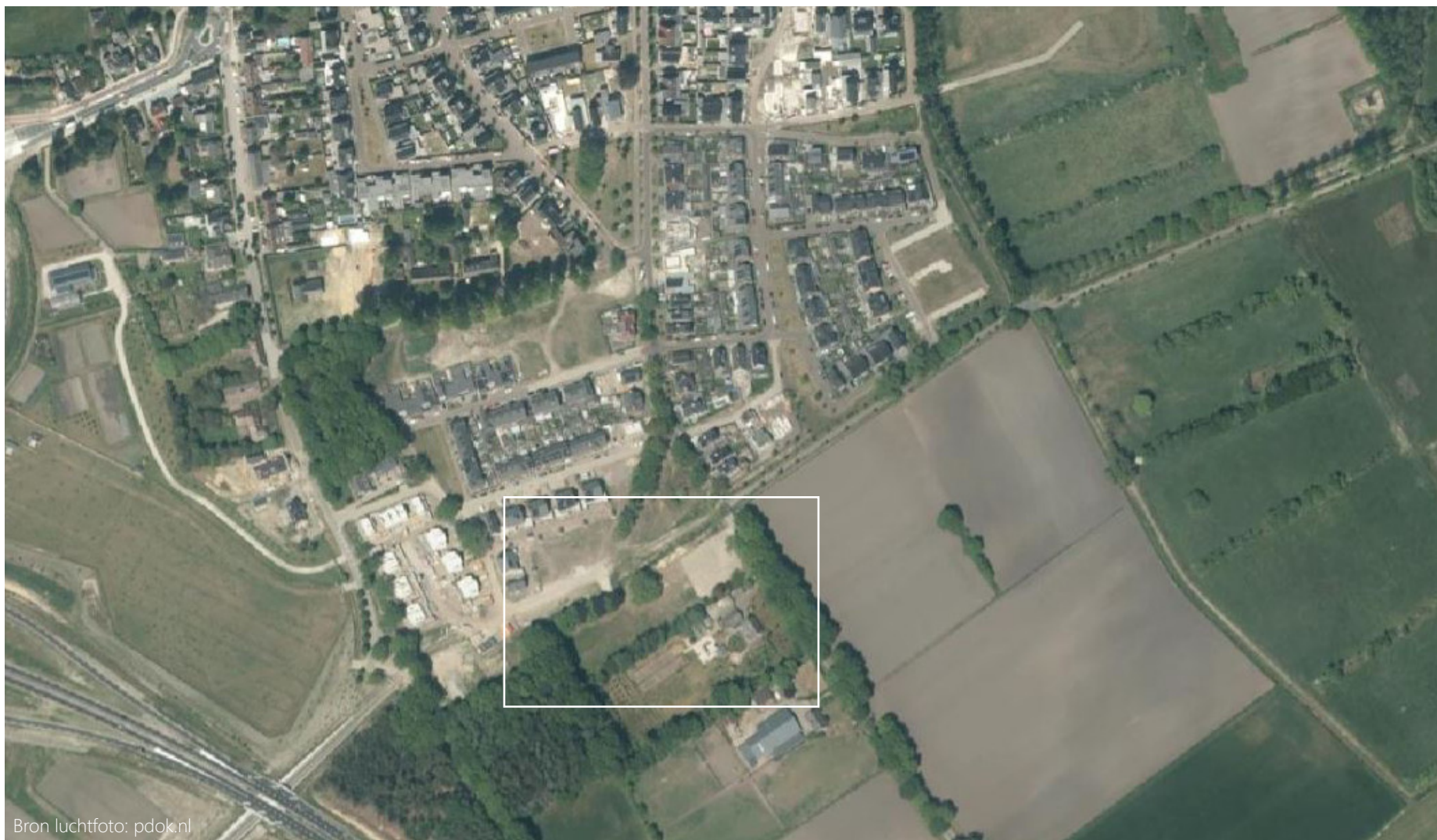
DOCUMENTINFORMATIE

PROJECTINFORMATIE:
202311130-VLW010-LAND KV-IND-1C

DATUM:
30-11-2023



NIEUWBLAUW
ontwerpen | verbinden | verbeelden



Bron luchtfoto: pdok.nl





waardevolle eik



bos met kleine steilrand aan zuidwestzijde perceel gemengd bos:
eik, beuk, den, hulst



houtsingel aan zuidzijde perceel gemengd:
berk, populier, tamme kastanje, eik

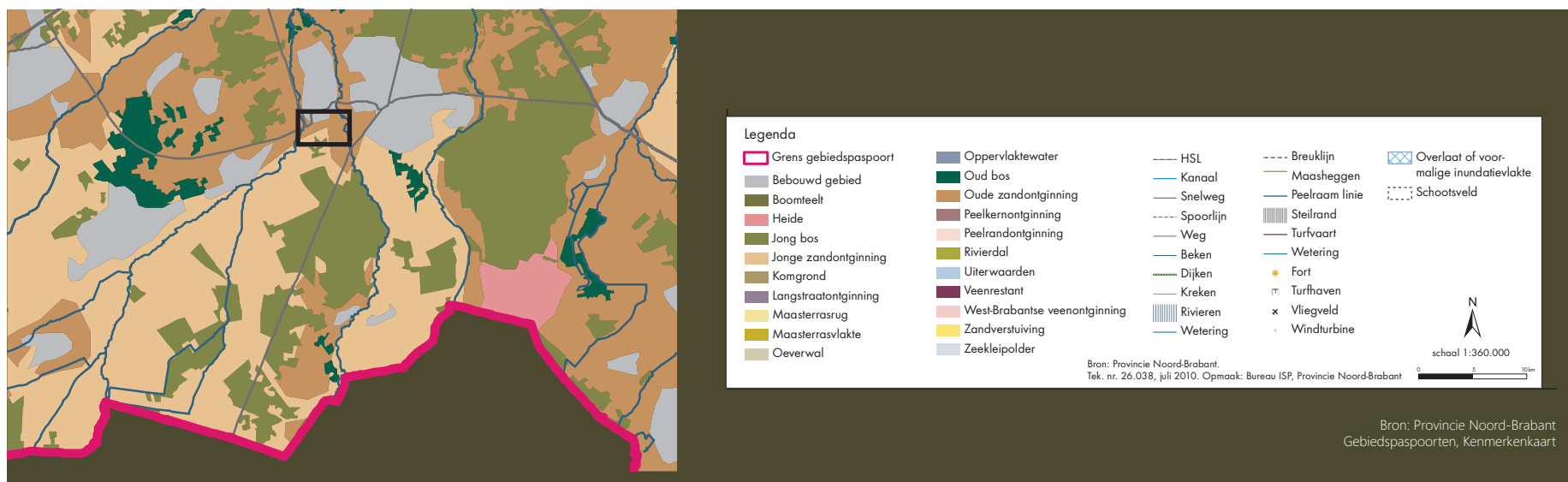


bomenrij van iep en beuk aan noordwestzijde perceel,
dichter bij het huis de waardevolle eik



nieuw gegraven waterberging aan noordzijde perceel







- **Het akkerdorpenlandschap:** Oude zandontginningen met een glooiend reliëf op de dekzandruggen of de flanken daarvan. Ze groeiden uit tot grote, bolgelegen, open akkercomplexen. Aan de randen hiervan werden houtwallen opgeworpen als bescherming tegen stuivend zand en vraat door vee en wild. De wegen volgen veelal de natuurlijke vormen van de akkercomplexen en de aangrenzende beekdalen, en hebben daardoor een slingerend karakter. Over de akkers door liep een grofmazig patroon van zandpaden.

Bewoning gebeurde in gehuchten rondom een centrale, vaak driehoekige, drink- en verzamelplaats voor het vee (brink of Frankische driehoek). Ze konden op de akker liggen zoals Schaft (kernakkerdorp) of langs de randen van de akkers zoals Borkel (kransakkerdorp).

Vanaf de 20e eeuw zijn de akkercomplexen van Dommelen, Keersop en Valkenswaard vrijwel geheel bebouwd geraakt. De akkers bij Schaft en Borkel zijn nog wel aanwezig en ook goed herkenbaar.

- **Het beekdallandschap:** De voedselrijke beekdalen rondom Valkenswaard werden gebruikt als hooilanden. In de volksmond werden ze aangeduid als beemden. Met uitzondering van watermolens (Venbergse Watermolen, Dommelse Watermolen) waren de beekdalen van oorsprong onbebouwd. De verkaveling was fijnmazig met singels en houtwallen op de perceelgrenzen. Het gebied was daarmee uitermate kleinschalig en besloten, in tegenstelling tot de hoger gelegen akkers en de heidevelden.

Vanaf de 20e eeuw zijn veel beekdalen ingrijpend aangepast door het recht trekken van meanders, het plaatsen van stuwen, ruilverkaveling en het in gebruik nemen van de grond voor akkerbouw. De kavelgrensbeplantingen verdwenen en daarmee de karakteristieke kleinschaligheid en beslotenheid.

Bron: Structuurvisie Valkenswaard, deel B, Landschapstypen

BEELDKWALITEITPLAN LAGE HEIDE WOONGEBIED
KAART ECOLOGISCHE VERBINDINGEN





wadi met permanent water



vuurvlindertje

4.5. ECOLOGIE

De zone rondom de Dommel maakt onderdeel uit van de ecologische hoofdstructuur. Onderdeel van een duurzaam ecologisch netwerk vormt het realiseren van ecologische verbindingzones en het opheffen van barrières.

In het stedenbouwkundig plan wordt voorzien in een brede ecologische zone van 15 m. tot 42 m., gelegen aan de zuidzijde van de nieuwe woonbuurt. Deze ecologische zone vormt een verbinding tussen het Keersopdal en Dommeldal.

De ecologische zone is een afwisselende zone, extensief beheerd, bestaande uit gras, natuurlijke kruiden, wadi's met permanent water, struweel en bomen. Bij het oppervlaktewater worden natuurvriendelijke oevers toegepast. Planten krijgen hier meer kans om te groeien. De ecologische zone is een ideaal broed- en foerageergebied voor kleine zoogdieren, amfibieën, reptielen, insecten en struweelvogels. Dit zijn bijvoorbeeld de waterspitsmuis, egel, gewone pad, levendbarende hagedis, alpenwatersalamander, vuurvlindertje, koninginnepage, libellen en waterjuffers, geelgors, grote gele kwikstaart en patrijs. Het is belangrijk dat hierin regelmatig open plekken voorkomen. De opbouw moet zo gevarieerd mogelijk zijn.

De Hoeve is gelegen temidden van dit groen, waarbij het groen aan de zuidzijde onderdeel is van de ecologische verbindingzone en het groen aan de overige zijden een semi-ecologische functie heeft. De groene wiggen aan de oostzijde van het woongebied vormen een onderdeel van het ecologische systeem.

Bron: Beeldkwaliteitplan Lage Heide woongebied, maart 2010

Samenvatting ruimtelijke analyse

De ontwikkeling grenst aan duidelijke landschapsstructuren op de overgang van het akkerdorpenlandschap naar het beekdallandschap. Een ecologische zone met waterberging bevindt zich aan de noordzijde van het perceel. Aan de zuidwestzijde grenst het perceel aan een gemengd bosgebied met kleine steilrand. Beide elementen zijn waardevol en van belang.

Bestaande bomen in het plangebied zijn behouden en opgenomen in de landschappelijke inpassing van het woongebied. Midden in het plangebied staat een waardevolle eik en westen daarvan staat een rij waardevolle iepen en beuken. Deze bomen vormen een rand naar de aangrenzende ecologische zone. Bij de entree van het plangebied aan de Venbergse weg staan een drietal fruitbomen.

Opgaaf kwaliteitsverbetering

Met dit initiatief wordt de relatie tussen het plangebied en de omgeving versterkt. De huidige landschappelijke kwaliteiten worden versterkt met een gebiedseigen inrichting voortkomend uit de kenmerken beschreven in het gebiedspaspoort provincie Noord-Brabant, de structuurvisie Valkenswaard en de bevindingen uit de gebiedsinventarisatie. We sluiten met de inrichting aan op zowel de karakteristiek van het akkerdorpenlandschap als het beekdallandschap. De opgave richt zich op het verdichten van het gebied met houtsingels en hagen, die overgaan in het bosgebied enerzijds en het aansluiten op de ecologische verbindingzone aan aan de noorzijde van de ontwikkeling.

Concrete keuzes in kwaliteitsverbetering

- Aansluiten op de aangrenzende ecologische verbindingzone en het aangrenzende bosgebied.
- Uitgangspunten ecologische verbindingzone: De ecologische zone is een afwisselende zone, extensief beheerd, bestaande uit gras, natuurlijke kruiden, wadi's met permanent water, struweel en bomen, De ecologische zone is een ideaal broed- en foerageergebied voor kleine zoogdieren, amfibieën, reptielen, insecten en struweelvogels. De opbouw moet zo gevarieerd mogelijk zijn.
- Realisatie van gemengde houtsingels/hagen met inheemse soorten
- Toevoegen van solitaire bomen ter versterking van het erf
- Toevoegen van fruitbomen aan de randen van de singels
- Verhogen diversiteit flora en fauna in het gebied
- Bestaand groen handhaven en waar mogelijk versterken
- Toevoegen van fruitbomen aan de randen van de singels
- Verhogen diversiteit flora en fauna in het gebied
- Bestaand groen handhaven en waar mogelijk versterken



A	Type beplanting:	Houtsingel (deels open)
	Soort:	Hondsroos - <i>Rosa canina</i> Gele kornoelje - <i>Cornus mas</i> Hazelaar - <i>Corylus avellana</i> Sleedoorn - <i>Prunus spinosa</i> Vuilboom - <i>Rhamnus frangula</i> Gewone vlier - <i>Sambucus nigra</i> Gewone hulst - <i>Ilex aquifolium</i>
	Plantwijze:	Gemixt toegepast, onregelmatig verband breedte singel min 5m
	Maat:	80-100cm
	Eenheid:	ca 740m ²
B1	Soort:	Zachte berk - <i>Betula pubescens</i>
	Plantwijze:	solitair nabij houtsingel
	Maat:	14-16
	Eenheid:	4 stuks
B2	Type beplanting	Fruitboom erf
	Soort:	Zoete kers - <i>Prunus avium</i>
	Plantwijze:	solitair
	Maat:	14-16
	Eenheid:	4 stuks
B3	Type beplanting	Leibomen erf
	Soort:	Sierappel <i>Malus 'Evereste'</i>
	Plantwijze:	solitair bij parkeren
	Maat:	stamhoogte ca. 1.60m
	Eenheid:	4 a 5 stuks

VOORBEELDEN BEPLANTING



Hondsroos



Hazelaar



Sier appel



Gewone hulst



Gele kornoelje



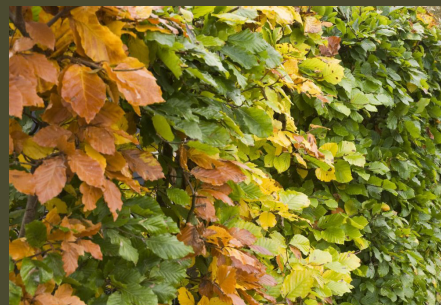
Gewone vlier



Vuilboom



Zachte berk



Beukhaag



Zoete kers

